

Niğdede Akmedrese [1]

Y. Mimar A. SAIM ÜLGEN

Türk mimarisinin en mühim inkişaf devirlerinden biri olan Selçuk üslûbu kapanırken Anadolu Beylikleri bu san'atın muakki-bi olmuşlar, Küçük Asyanın en buhranlı ânı olan XIII ve XIV üncü asırlar arasında kudretleri nisbetinde eser vermeğe çalışmışlardır. Bu asırda yapılan san'at eserlerinde Selçuk mimarisinde mevcut menşe' birliği, ruh ve zevk baki kalmakla beraber Türk san'atının inşai ve mimarî bazı yeni hususiyetler kazandıdığı müşahede edilir. Bu fark, zamanla artmış, nihayet Osmanlı Türklerinin klâsik nizamlarının temeli olacak bir varlık göstermiştir. İşte bu devirde inşa edilen âbidelerden biri olan Akmedrese yeni üslûbun müjdecilerinden biridir. Fakat bu inkişafın o kadar ânî ve Selçuk üslûbundañ ilk bakışta farkedilebilecek kadar bâriz olmadığı da muhakkaktır. Osmanlı Türklerinin ilk binaları arasında mühim bir mevki ihraz etmiş olan Üç Şerefeli ile diğer âbidelerimizin mimarlarının Karamanlı ve Niğdeli oldukları yalnız, tarihî vesikalara istinaden değil bu eserlerin Niğde'deki Akmedrese ile ve Karamandaki binalarla olan yakınlıkları ve üslûb münasebetleri ile de kolayca isbat edilebilir.

Akmedrese hakkında müteaddit neşriyat yapılmıştır. Bunlar içinde bir mimar gözüle araştırmalar yapan ve en muvaffak eseri vücade getiren hayatını Türk mimarî tarihine vakfetmiş olan Profesör Albert Gabriel'dir [2].

Ayrıca Halil Edhem'in (*Karamanoğulları hakkında vesai ki mahkûke*) ile (Niğde), Van Berchem'in (*Arabische Inschriften*),

Charles Texier'in (*Description de l'Asie, Mineure*) ile Garstang'ın (*The lands of the Hittites*) adlı neşriyatından da istifade edilebilir.

Akmedrese, ortasında ravaklı merkezi avlu bulunan bir klâsik medrese tipinde ve şimal, cenup istikametinde inşa edilmiştir.

Tâk kapısı şimale nazır olan âbidenin kapısından içeri girerken bir kaç basamaklık bir merdivenden inmek icap ediyor. Bu da medrese civarının inşasındanberi yükseldiğini ve binanın çukurda kaldığını gösterir. hali hazırda ön cephe tamamen değişmiş ve eski orijinal cephesini kaybetmiştir. Profesör Gabriel'in kitabına ilâve ettiği restitüsyon râsimlerini çizerken büyük bir muvaffakiyet ve hazakat gösterdiği Akmedresenin iyice tetkiki neticesinde anlaşılıyor.

Tâk kapıdan girilince kapı eyvanının iç tarafında, cenah duvarlarındaki iki ufak kemerli geçit bizi avlunun üç cephesini kuşatan ve murabba ayaklara istinat ettirilmiş olan mütekâtı tonozlu galerilere ulaştırır. Uzunluğuna çizilecek esas mihverine göre medresenin plânı gayet mütenazırdır. Tâk kapının sağında ve solunda iki merdiven vardır ki, bunlarla yukarı katta, sokak cephesine nazır ravaklı kısımlara çıkılır. Bu revaklı sofalar önü direkli ve üstü kapalı balkonlardan başka birşey değildir. Rönesans âbidelerinde görülen localar bunlardan pek farklı değillerdir. Cümle kapısı eyvanının üstüne isabet eden ve yalnız iç avluya bakan büyük bir nişin yanlarına isabet eden bu iki balkonun sokağa nazır cepheleri ikişer büyük kemere ayrılmış ve bunlar da tekrar ikiye taksim edilerek sivri kemerleri mermer sütunlara istinat ettirilmiştir. Önü direkli ve açık olan sofaları aynı zamanda aşağıdan yukarıya çıkan merdivenlerin sahanlıkları vazifesini görürler (plânda g ile gösterilmiştir). Bu sofalardan ufak birer kapı ile üst kat galerisine çıkılır. Galerinin etrafına alt katta olduğu gibi mu-

[1] Karamanoğlu Ali Beyin Niğde'de yaptırmış olduğu Akmedresenin vakfiyesini ve vâkîfın hayatını ihtiva eden yazıdan sonra Akmedresevi izah ve tavsîf eden kısa bir mimarî yazının, âbidenin plânları ve fotoğrafları ile birlikte, Dergiyeye konulması fâvîdâli görülmüştür.

Her iki yazı birbirini tamamlamakta Akmedrese ile bânisi Karamanoğlu Ali Bey hakkında ortaya tam bir eser koymaktadır. - Dergi -

[2] Albert Gabriel. *Monuments Turcs d'Anatolie*, I. Paris, 1921, s. 137 - 142.

rabba odalar dizilmiştir. Bu höcreler müte-nazır olmak üzere dörderden 8 ve iki katta birden 16 adettir. Zemin katında binanın cenup cephesinin iki köşesine tesadüf eden ve aralarında medresenin büyük eyvanı bulunan kubbeli salonlar üst katta inşa edilememiş ve bu salonların irtifaları fazla olduğundan yalnız kubbe aralıklarından istifade edilerek dikce iki merdiven ilâve olunmuştur. Bu merdivenlerle binanın düz damına çıkılır.

Oda ve eyvanlara ziya, merkezi avludan nüfuz eder. Zemin altındaki odalar tonozları yakın yerde açılmış mazgal deliklerinden istifade ederler. Üst katta ise normal eb'adda pencereler açılmıştır. Dershane eyvanı iki kat irtifada azametli bir tonozla örtülmüştür. Mihrab ve avlu kemerlerini tezyin eden istalaktit, mulür ve tezyinat çok güzeldir. Bu motif ve tezyini elemanlarda Orta Asyanın kokusu sezilir. Filhakika Selçuk saltanatının son günlerinde Anadoluya hâkim olan İlhanilerle beraber Orta Aysadan Türk san'atının kuvvetli an'anesi Anadoluya yeniden nüfuz etmiş ve bu yüzden Karamanoğulları ile diğer Türk Beyliklerinde yeni bir çıkır ve intibah devri açılmağa başlamıştır. Gerek kemerler, gerek kapı kornişlerinde rastlanan mulürler kaytan şekillerindedir. Bilhassa tåk kapısının istalaktitleri yeni bir devrin ilk müjdecileridir. Osmanlı Türklerinin işledikleri kapılar kadar ince olmamakla beraber onlara çok yaklaşmış olan bu tåk kapının teferruatından olan bir çok unsurlara Edirne'deki Ulucami

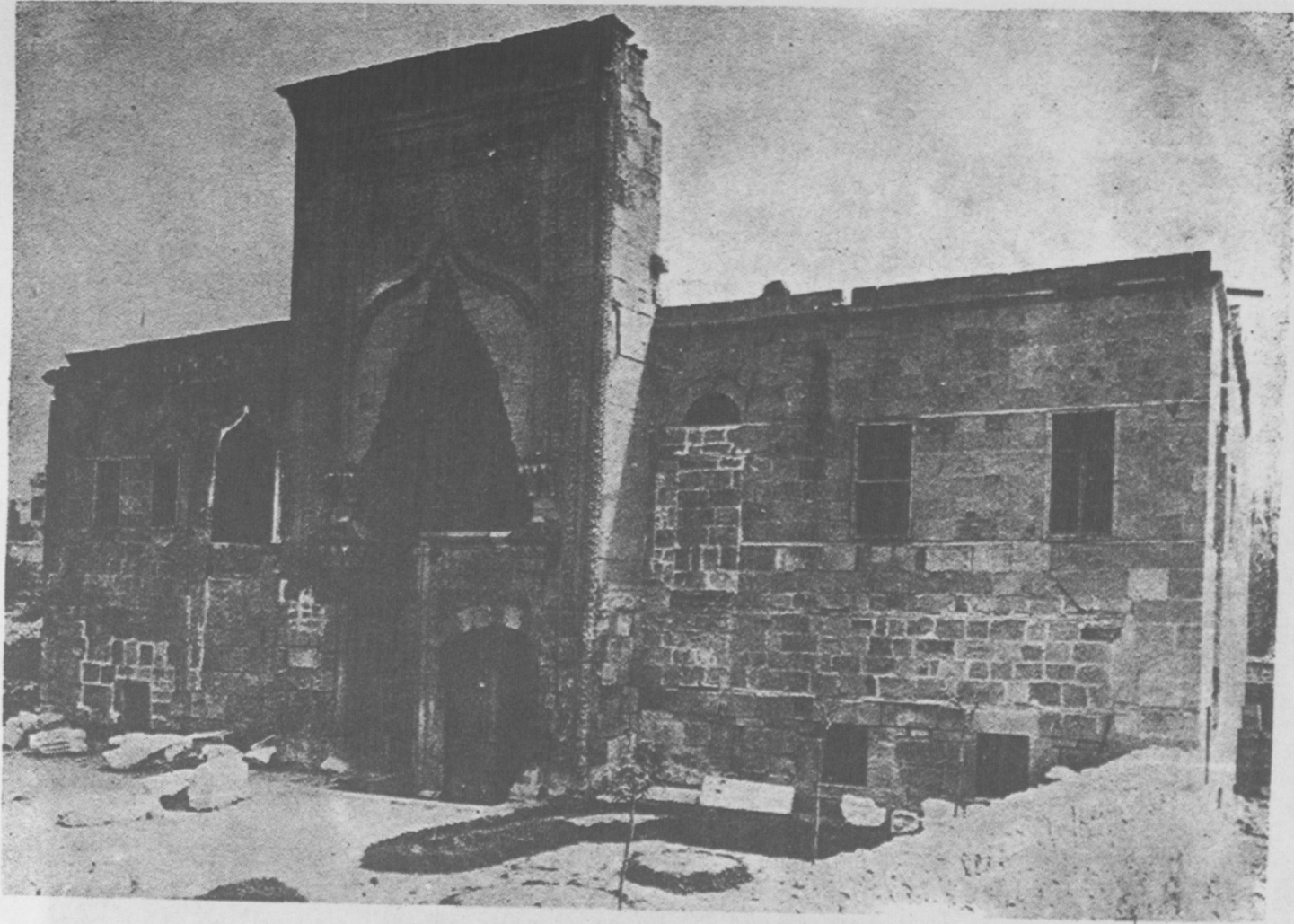
gibi mühim âbidelerimizde de tesadüf ediyoruz.

Akmedresenin kemerleri ve bilcümle aslı ve tali tecessümatı hiç bir suretle yabancı kokusu taşımazlar. Kemerler arasında çift merkezliler olduğu gibi tezyini mahiyette sivri alev şekilli olanlarını da görüyoruz. Bunlar arasında mümas kemerler de kullanılmıştır. Fakat bu kemerlerin imtizacına büyük bir itina gösterilmiş ve tenasüp itibarile birbirleriyle alâkaları göz önünde tutularak ona göre tevzi edilmişlerdir. Alev şekilli kemerlerin en mürtefi yerlerine birer sorguç motifi ilâve olunmuştur ki, bunun da tezyini mahiyeti sarahatla anlaşılmaktadır.

Tåk kapının bina cephesine nazaran irtifat fazladır. Bu da Selçuk devrinden ayrılan bir hususiyet sayılabilir. Tezyinat artık her tarafa dağılmamakta yalnız mühim ve esaslı noktalarda toplanmaktadır. Hencesi şekiller de ufalmağa ve mevziileşmeğe başlamıştır. Tåk kapının Taç namını verdiğimiz istalaktitli bir korniş ile nihayetlenmesi nazarı dikkati celp eder. Bu da Selçuk üslûbunda görülmez. Tåk kapının tamamı mermerden ve binanın diğer aksamı başka cins kesme taştan inşa edilmiştir.

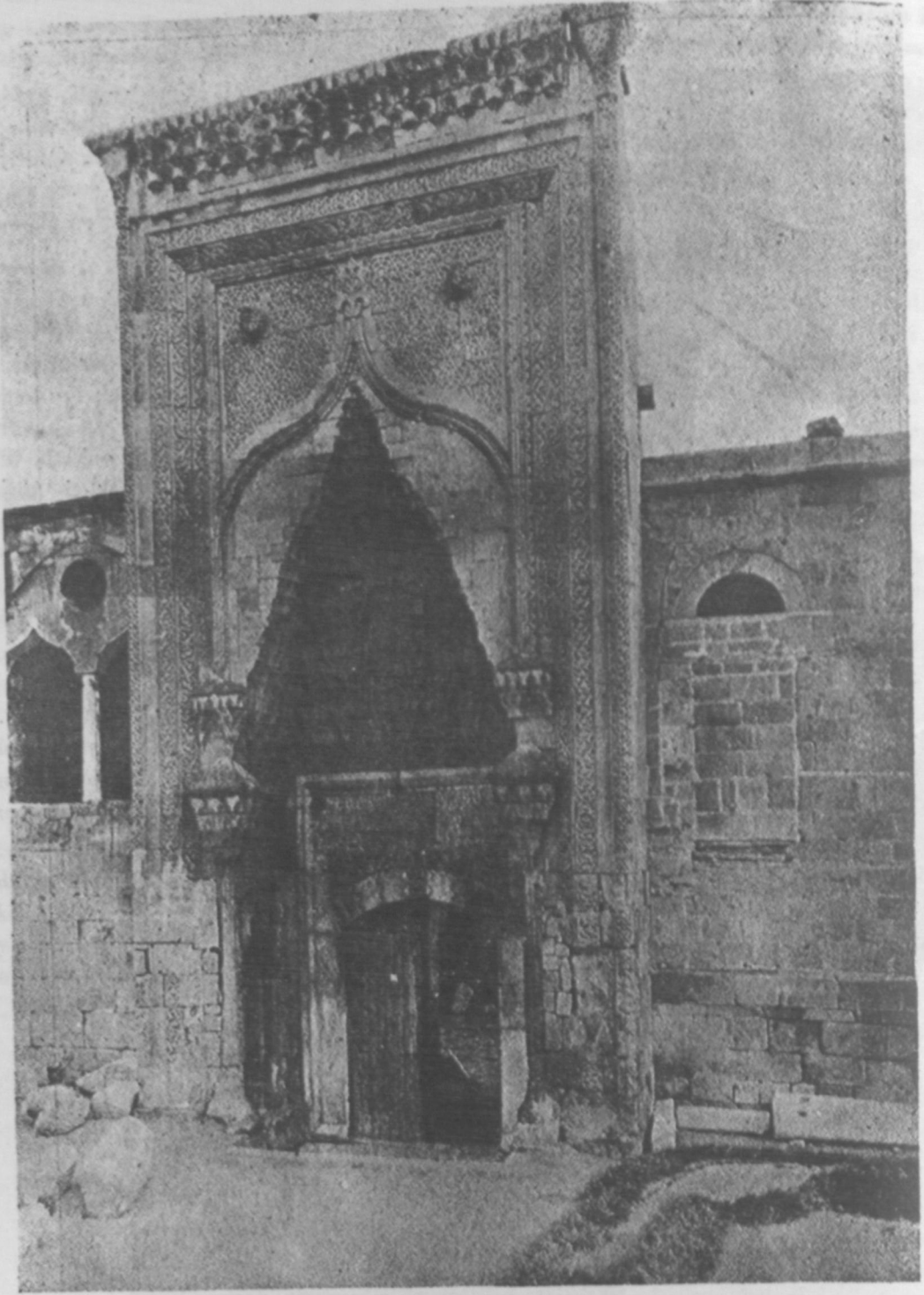
Avlunun ortasında bir kuyu mevcuttur. Gerek ravakların, gerek eyvanın zemini avludan daha yüksektir.

Bu eserin baştan aşağı restore edilmesi lâzımdır. Bilhassa sokak cephesinin eski haline ifrağı san'at tarihimiz bakımından bir zarurettir.



1 — Niğde'de Akmedrese'nin ön cephesi..

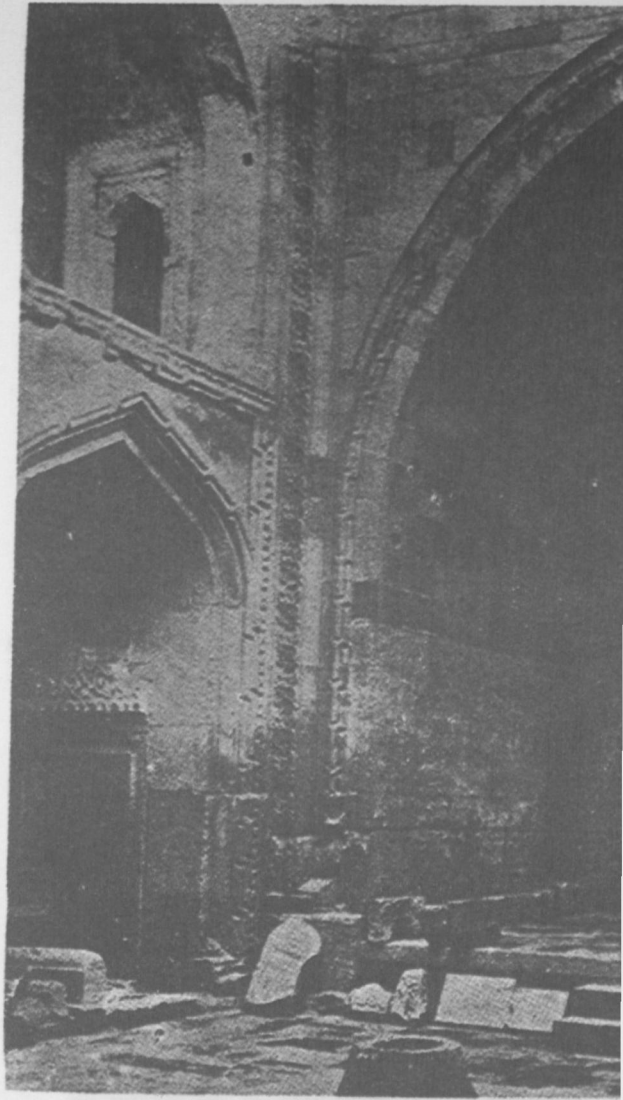
(Vakıflar U. M. Fotoğraf Arşivi. Foto İhsan Gürkem)

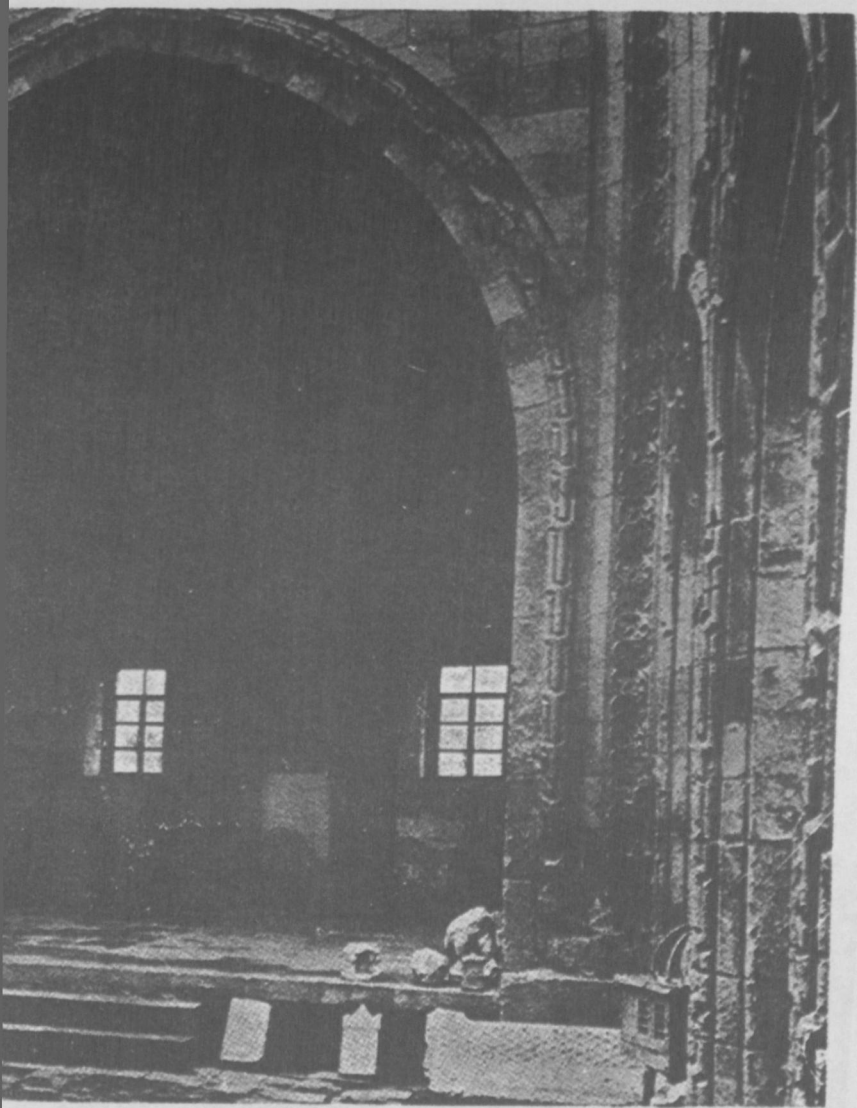


2 — Akmedrese'nin Tak kapısı.

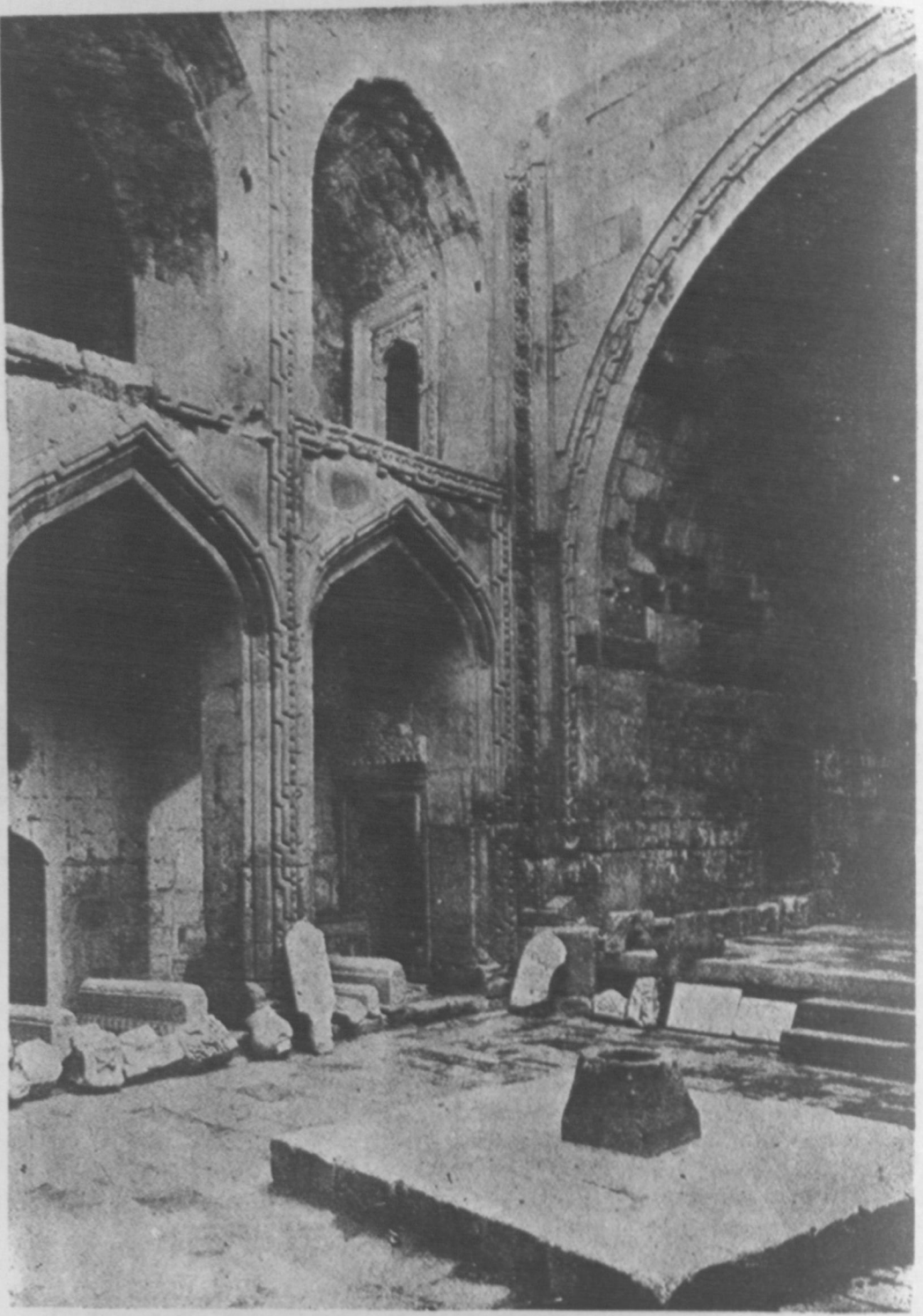
(Vakıflar U. M. Fotoğraf Arşivi. Foto İhsan Gürkem)

YERİNDEN KALAN BİR KİLİSE VİDEYİ İZLEYİNİZ



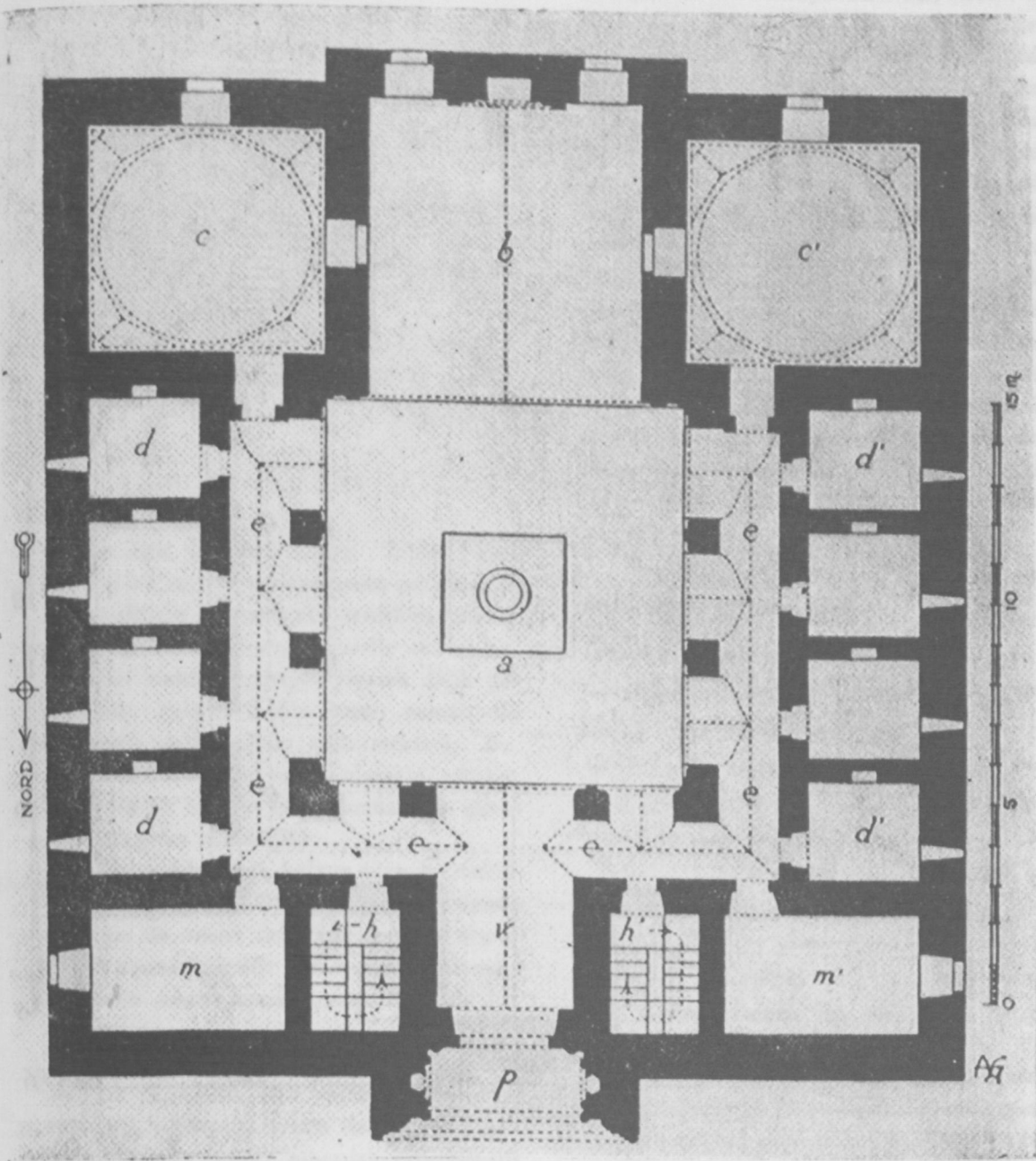


Akmedrese, iç görünüş



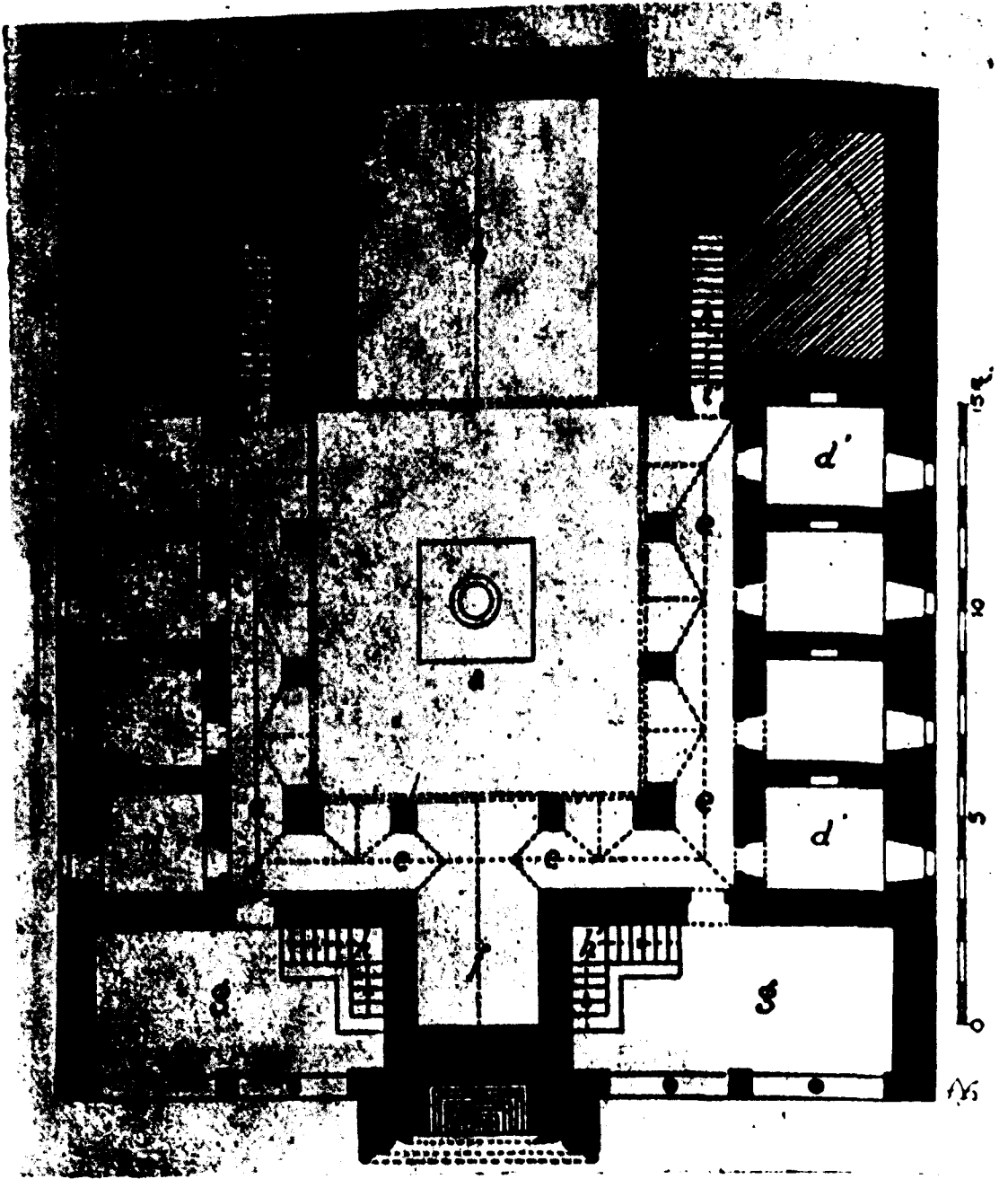
4 — Akmedrese, içerden diğer bir görünüş..

(Vakıflar U. M. Fotoğraf Arşivi. Foto İhsan Gürkem)



5 — Akmedrese, zemin kat plâni..

(Prof. A. Gabriel'den)



6 — Akmedrese. İki kat planı.

(Prof. A. Gabriel'den)