

## SELSEBİLLERİMİZ

Ord. Prof. Dr.  
A. Süheyl ÜNVER  
Doç. Dr.  
Yılmaz ÖNGE

Arapça «Tatlı su» mânâsına gelen ve Cennet'te bir pınarın adı olan «sel-sebil» kelimesinin, ilk defa Kur'an-ı Kerîm'de geçtiği söylenir.<sup>1</sup> Ancak bu ismin Türk su mimarisinde hangi çeşit yapılara verildiği, bunların nasıl yapıldığı veya süslendiği, hele hele Türklerin bu su yapıları bakımından, dünya medeniyet ve kültür tarihine ayrıca bir yenilik getirip getirmediği hususları, maalesef günümüze kadar hemen hiç araştırılmamış gibidir.<sup>2</sup>

Yukarıdan aşağıya dökülen suyun, muhtelif manialara çarparak etrafa sıçramasından veya su dolu bir teknenin içine damlamasından ortaya çıkan şırıltılar ve bunların ışıktaki meydana getirdiği ışıltılar selsebil denilen su mimarisinin vücuda getirilmesinde başlıca âmil olmuştur ki, bunun da ilham kaynağı şüphesiz tabiatın kendisidir. Yüksek kayalıklardan aşağıya serbestçe dökülen veya yatağı üzerindeki muhtelif kademelerden sekerek, köpürerek akan suların, insan eliyle ve mimarî bir anlayışla taklid edilmesi, selsebillerin doğuşuna sebep olmuştur. Nitekim başka memleketlerde de emsali görülen, Antalya'da Düden, (1. Res), Antakya'da Harbiye, Erzurum'da Tortum, Denizli'de Pamukkale (2. Res.) şelâleleri gibi akarsuların, arazinin coğrafi ve tabii şekline uyarak, değişik görünüşlerde akmasının, sanatkarların muhayyilesini tahrik ettiği-

1) Selsebil kelimesinin mânâsı için bakınız : Kur'an-ı Kerîm ve Türkçe Anlamı (Meâl) III, «Dehr» Suresi, Ankara 1961, 774. s.; Yazır, Hamdi, Türkçe Kur'an Tefsiri, VII. cild, 5507. s.

2) Selsebiller hakkında genel bilgi veren, görebildiğimiz başlıca nesriyat : Egli, Ernst. Türkische Brunnen, La Turquie Kémaliste, Nos : 25 - 26, Aout 1938, 13. s.; Diez, Ernst - Aslanapa, Oktay, Türk Sanatı, İst. 1955, 195. s. Arseven, C. Esad, Türk Sanatı Tarihi, İst., (Mimarî) kısmı «Selsebiller» maddesi, 514. s.; Sanat Ansiklopedisi, İst. 1975 (ikinci basılışı), IV. cilt, 21. Fas., 1773 - 1779. s.; Pakalın, M. Zeki, Osmanlı Tarih Deyimleri ve Terimleri Sözlüğü, «Selsebil» maddesi 3. cild, 162. s.; Aytöre, Ayhan, Türklerde Su Mimarisi, Milletlerarası Birinci Türk Sanatları Kongresi, Ankara 19 - 24 Ekim 1959, Kongreye sunulan tebliğler, Ankara 1962, 65. s.; Ünver, A. Süheyl, Selsebiller, Hayat Tarih Mecmuası, 7. Sayı, Ağustos 1967; Aslanapa, Oktay, Turkish Art and Architecture, London 1971, 258. s.; Eldem, S. Hakkı, Türk Bahçeleri, İstanbul 1976, 295. s.

ni söylemek, bilmem fazla iddialı olur mu? Ancak, divan edebiyatımızda

Gördüğüm ol çeşmesar ab-ı hayat  
etmiş sebil

Çıktı yaşım gibi ayninden cihanın  
selsebil'

gibi beyitlerin bu düşüncemize hak vereceğini sanıyoruz. Diğer taraftan Türklerin, belki kökleri tarihin derinliklerine inen bir inancın tesiri ile, çok eskiden beri tabiata özel bir önem verdikleri, boş vakitlerinde ağaçlık, yeşillik bir su kenarında yakınları, dostları ile birlikte oturmayı, yemek yemeği, eğlenmeyi sevdikleri mâlumdur. Hatta bu sevgi bugün bile içimizde yaşamaktadır. Tatil veya bayramlarda, hava müsait olduğu takdirde, çoluk çocuğumuzla, dostlarımızla bir mesire yerine yahut tabiatın cazip bir köşesinde su kenarına gidip, dinlenmek hepimizin arzusu değil midir? İşte, sık sık duyulan bu arzunun, yani kısa bir süre için de olsa, tabiat içinde ve tabiatla başbaşa yaşamak istek ve ihtiyacının, daha kolay ve çabuk karşılanabilmesi için, orman ve kırları hatırlatan ağaçlık ve çiçeklikler, deniz veya gölü temsil eden havuzların yanısıra, çağlayan veya şelâleleri hayal ettiren fıskıyeli şadırvan ve selsebilleri ile eski Türk Bahçeleri, tabiatın minyatür bir kopyası olarak meydana getirilmiştir.<sup>4</sup> Hattâ bu istek ve ihtiyaç sadece tabiatın bir parçası haline getirilen dıştaki bahçe ile de kalmayıp, bizzat Türk evinin içinde divanhanelerde ve bir iç avlu mahiyetindeki sofalarda dahi karşılanmak istenmiştir. İşte, selsebiller, tavan ve duvarlarımızı süsleyen nakışların, çinilerin yanısıra, fıskıyeli havuz ve şadırvanlarla beraber, tabiatın mimarî düzene girmiş temsilcilerinden biri olarak Türk evi içinde yerini almıştır.

Yine biliyoruz ki, su şırıltısı duyulmak Peygamberimizin sünnetidir. Zira Hazret-i Muhammed bu sesi severdi. Ayrıca, islâm tasavvuf felsefesi ile ilgili bazı semboller de, sanatkârane bir incelikle selsebillerimizde ifadesini bulmuştur.

Suyun, insanoğlunun gözünü ve kulağını okşayacak tarzda, mimarî bir düzen içinde akıtılması maksadıyla yapılmış olan selsebillerin, ilk olarak nerede ve ne zaman yapıldığını maalesef bilemiyoruz. Ancak bu çeşit su tesislerinin, yani maddî ihtiyaçtan çok manevî bir ihtiyacı karşılayan, hattâ bir bakıma günümüzün dünyasında lüks sayılabilecek selsebillerin ilk örneklerinin, kültür ve medeniyet seviyeleri yüksek cemiyetlerde ortaya çıktığı düşünülebilir. Arkeolojik araştırmalar, selsebillerin en geç M. Ö. I. asırdan beri yapılageldiğini ortaya koymuştur. Pompei'de «Büyük Çeşmeli Ev» diye isimlendirilen evin bahçesi içindeki selsebil bunlardan biridir. Japonya, Çin, Hindistan gibi uzakdoğu memleketlerinin ve İran'ın eski saray bahçelerinde, selsebil anlayışına uygun su tesislerinin bulunduğunu biliyoruz. Keza, Avrupa'da da şatoların, sarayların bahçelerinde sunî çağlayanlar (cascade), bazan tavanlarından sular damlayan sunî mağralar (grotte) yapmak XX. asra kadar moda olmuştur. Nitekim XVII. asırdan itibaren Osmanlı saray bahçelerinde de Avrupanın tesiri ile benzeri örnekler görülmeye başlamıştır. Kâğıthane'de Sadabat Sarayının çağlayanları gibi. Ancak bizim selsebil ismini verdiğimiz su tesislerinin bir çeşidi başka yerlerde rastlanılmadığı için, Türkiye'ye gelen yabancıların bilhassa dikkatini çekmiştir. Nitekim, Kaymakama aid bir XVII. asır İstanbul bahçesini, Sieur du Mont, şöyle tasvir etmektedir:<sup>5</sup> «Bahçe yüz kademden uzun değildir, genişliği de altmış kademdir. Yolları kum (çakıl?) ile örtülü ve bazı yerlerde portakal ve başka yemiş

3) Tarîfname-i İstanbul, Ali Emiri Kütüphanesi Tarih Kısmı No: 80. 8

4) Eski Türk Bahçeleri için bakınız: Asmaz, H., Türkiye'de Park ve Bahçe Sanatının İnkışafı, Türkiye Ziraat Mecmuası, Eylül 1954; Ölkötaşır, M. Şakir, Eski Türklerde Bahçe Sanatı ve Çiçek Sevgisi, TTOK Belleteni, Mart 1958; Erdoğan Muzaffer, Osmanlı Devrinde İstanbul Bahçeleri, Vakıflar Dergisi IV, Ankara 1958, 149-182. s.; Eyyapan, G. Aslıanoğlu, Eski Türk Bahçeleri ve Özellikle Eski İstanbul Bahçeleri, Ankara 1972; Eldem, S. Hakkı, Türk Bahçeleri, İstanbul 1976.

5) Eldem, S. Hakkı, Türk Bahçeleri, 293. s.

ağaçlarıyla çevrilmiştir. Bahçenin parterleri, bizde (Fransa'da) alışılmış olan biçimde tarh olunmamış, yalnız dörtgenlere ayrılmış ve Türklerin çok zevklendikleri çiçeklerle donatılmıştır. Ortada büyükçe bir havuz vardır. Bu havuzun ortasında, dört lüleli ve Türk tarzında işlenmiş, küçük ve sütun şeklinde bir mermer fıskiye bulunmaktadır. Bahçenin iki ucunda, güzel olmaktan çok alışılmamış biçimde olan selsebiller vardır. Bunların biçimleri, ahşap nöbetçi kulübelerini (hücre) andırmakta ise de, derinlikleri daha azdır ve üzerlerinde çok işlenmiş ve yaldızlanmış, bir nevi başlık bulunmaktadır. Bu hücrelerin içi, tersine çevrilmiş istiridye kabukları biçiminde işlenmiştir. Su bu kâselerin birinden diğerine akarak birçok şelâlecikler vücûda getirir, ve sonunda tekneye dökülür. Bunun altındaki daha büyük bir tekeden sonra, su en aşağıdaki yalağa akar. Bu yalak, iki taraftan delinmiştir. Buradan sızan sular dört parmak genişlikte ve büyük bir mermer döşeme içine oyulmuş zarif kanallara dökülür. Selsebillerin önünden başlayarak orta havuzun kenarına kadar devam eden bu mermer döşeme, söz konusu kanalcıkların oyulabilmesi için özellikle yapılmıştır. Kanallar, binbir dolambaçlı yollar ve göze hoş görünen biçimler teşkil ettikten sonra, sonunda ortadaki büyük havuza dökülürler.»

Demek ki bu çeşit selsebil, Türklerin buluşu. Ancak Türkiye'de mevcut selsebillerin hep aynı biçimde yapılmadığı da bir hakikat. Çünkü, Muhterem Prof. Oktay Aslanapa'nın Diyarbakır İçkale'sinde, hafriyatla ortaya çıkardığı XIII. asra ait rampa biçiminde bir selsebil çeşidi daha var ki,<sup>6</sup> bu da XIX. asra kadar yapılmış. Topkapı Sarayının harem kısmında, Hünkâr Hamamındaki selsebil gibi. O halde, Türk selsebillerinin mevcut örneklerini ve bunların biçimlerini dikkate alarak, bir tasnife tabi tutmamız mümkündür. Ancak günümüzdeki selsebil örneklerinin tam adedini ve bunların nere-lerde olduğunu kat'iyetle bilemiyoruz.

Eski hatıratlarda, seyahatnamelerde, tamiyat ve inşaat defterlerinde adı geçen selsebillerin büyük bir kısmının, bunların bulunduğu köşk ve sarayların yıkılmasından, bahçelerin harab olmasından sonra, kırılıp kaybolduğu veya başka yerlere nakledildiği de bilinmektedir. Nitekim Muhsinzade Yalısının bahçesindeki veya Bahaî Efendi Yalısının bahçesindeki selsebillerin bir kısmı şimdi başka yerlerde dir.<sup>7</sup> Sökülüp başka yerlere nakledilen selsebiller, mevcudiyetlerini hiç olmaz ise bu yolla koruyabilmişlerdir.<sup>8</sup> Ama kırılıp yok olanlara üzülmemek elden gelmiyor. Bunlardan Topkapı Sarayında Yalı Köşkü, Kasımpaşa Tersane Sarayında Has Oda Köşkü ve Eski Çırağan Sarayında Çinili Köşktekiler gibi bazıları, D'Ohsson,<sup>9</sup> Loos,<sup>10</sup> Cattenacci<sup>11</sup> gibi yabancı ressamların veya mühendislerin çizmiş oldukları gravür yahut plân kroki-leri sayesinde tanıyabiliyoruz. Buna mukabil, Edirne Sarayında Aynalı Kasrı<sup>12</sup>

6) Aslanapa, Oktay, Diyarbakır Sarayı Kazısından ilk rapor (1961), Türk Arkeoloji Dergisi XI - 2, Ankara 1962, 13. s.; Erster Bericht über die Ausgrabung des Palastes von Diyarbakır, İstanbuler Mitteilungen, Band. XXII Tübingen 1962, 115 - 128. s., Taf. 23 - 30; Die Ausgrabung des Palastes von Diyarbakır, Atti del secondo Congresso Internazionale di Arte Turca, Venezia 26 - 29 Settembre 1963, Napoli 1965, 13 - 29. s.

7) Eldem, S. Hakkı, Türk Bahçeleri, 158, 161, 295, 299. s.

8) Kuruçeşme'de Muhsinzade Yalısının bahçesinden alınarak, Zincirlikuyu Mezarlığına ve Edirnekapı Şehitliğine Hayri Araboğlu tarafından teberruken nakledilen örneklere, Bebek'te Yılanlı Yalı diye meşhur olan Reisü'l-Küttap Mustafa Efendi Yalısının kütüphanesinde iken buradan çıkartılıp aynı yalının önce harem daire-sinde kapı içine ve oradan da kitapçı Raif Yelken dostumuzun marifetiyle Bebek'te Esad Fuat Tugay Köşkü-ne taşınarak selâmlık holüne yerleştirilen; Çamlıca ile Tophanelioğlu arasında, Mısır Valisi Mehmed Ali Paşa torunlarından Fazıl Mustafa Paşa köşkünün bahçesinden satın alınarak, Halil Edhem Beyin marifetiyle, Çubuklu'da İbrahim Edhem Ulagay Yalısının bahçesine getirilen selsebilleri de ilâve edebiliriz.

9) Bakınız: Eldem, S., Hakkı, Köşkler ve Kasırlar I, İstanbul 1969, 179. s. ve 125. res.

10) Bakınız: Eldem, S. Hakkı, Köşkler ve Kasırlar I, 268. s. ve 276. sayfadaki gravür; Köşkler ve Kasırlar II, İstanbul 1974, 71. s. ve 60. res.

11) Bakınız: Eldem, S. Hakkı, Köşkler ve Kasırlar II, İstanbul 1974, 148. s. ve 114. res.

12) Bakınız: Eldem, S. Hakkı, a. e., 115., 122. s. Aynalı Kasırda, oda ile önündeki köşklü revakı ayıran duvarın ortasında, her iki tarafta bulunan şahısların, akan suyun arasından birbirlerini görebilecek şekilde içi oyulmuş şebeke tarzında, mermerden yapılmış bir selsebil olduğu, Gudenus'un çizdiği plânın kenarındaki nottan anlaşılmalıdır.

veya İstanbul'da Eski Çırağan Sarayında Yalı Köşkünün<sup>13</sup> selsebilleri gibi, yazılı vesikalarda adı geçen yahut plân kroki-leri bulunan bazı binalardaki selsebil örneklerinin biçimleri hakkında maalesef bilgi edinemiyoruz.

Yakın yıllarda, üstad Prof. Sedat Hakkı Eldem'in neşrettiği «Köşkler ve Kasırlar», «Sadabad» ve bilhassa «Türk Bahçeleri» isimli eserlerini, köşk, kasır, yalı, saray gibi eski sivil mimarimizde yahut bunların bahçelerinde bulunan selsebiller hakkında epeyce malûmat ihtiva etmeleri dolayısıyla, araştırmalarımız bakımından şayan-ı şükran addediyoruz. Keza, selsebillerimizin mimarisi hakkında günümüze kadar yapılmış neşriyatın en muhtevalısı da yine muhterem üstadımızın «Türk Bahçeleri» kitabında yer almıştır. Celâl Esad Bey merhum, «Türk Sanatı» isimli kitabının mimarî bölümündeki «selsebil» maddesinde, her ne kadar H. Edhem Bey'in, selsebiller hakkında bir risalesi olduğundan bahsetmekte ise de,<sup>14</sup> bunu bulmamız mümkün olamamıştır.

Bu durumda, selsebillerimiz hakkındaki çalışmalarımızı, gezdiğimiz yerlerde, karıştırdığımız kitaplarda<sup>15</sup> bizzat rastladığımız, eski dostlardan dinlediğimiz hikâye ve fıkralardan<sup>16</sup> mevcudiyetlerini öğrendiğimiz selsebil örnekleri üzerine teksif etmek suretiyle, Türk Su Mimarisinde selsebilin nasıl bir tesis olduğunu, çeşitlerini, teknik ve tezyinî hususiyetlerini tesbite uğraşmaktan başka çare bulamadık. İleride bu mevzuda, yeni yeni örnekler, resimli veya yazılı vesikalar buldukça, tabiatıyla daha fazla bilgi edinmemiz mümkün olacaktır.

Türk Su Mimarisindeki selsebil örneklerini, suyun aktıldığı sathın biçimini ni dikkate alarak

A - Basamaklı selsebiller

B - Rampalı selsebiller

C - Aynalı selsebiller diye üç gruba ayırmak mümkündür.<sup>17</sup>

### Basamaklı Selsebiller :

Bir merdivene benzer biçimde, şakuli kademeler hâlinde tertiplenmiş basamaklı selsebil geleneğinin, antik devirlere kadar indiğini gösteren bazı örnekler mevcuttur. Meselâ İtalya'da Pompei şehrinde hafriyat ile meydana çıkarılan «Büyük çeşmeli ev» deki çeşme aslında bu tip bir selsebidir (3. Res.). Burada yarım daire plânlı ve üstü kürevî bir örtü ile biçimlendirilmiş, bir niş içine basamaklı selsebil yerleştirilmiştir. Nişin iki yanından başlayan alçak duvarlar, ileriye doğru uzatılarak, geniş bir kanal meydana getirecek tarzda bir havuza bağlanmıştır. Yukarıda, üçgen bir alınlıkla nihayetlenen niş cephesi ve iç duvarları, değişik renklerde küçük çakıl taşları, deniz hayvanlarının kabukları ile meydana getirilmiş muhtelif panolar, tezyinat kuşakları, insan, hayvan ve çiçek figürleriyle mozaik tekniğinde süslenmiştir. Niş cephesinde, kanal duvarlarının bittiği hizada birer kabartma mask mevcuttur. Selsebil basamaklarının üst ve ön yüzleri beyaz mermer plâklarla kaplanmış, yanları yine renkli taş ve kabuklarla bezenmiştir.

13) Bakınız : Eldem, S. Hakkı, a. e., 218. s. ve 190. s.

14) Arseven, C. Esad, Türk Sanatı Tarihi, 514. s. da (1) numaralı not.

15) XIX. asrın şair ve bestekârlarından Leyla Hanım, «Harrem ve Saray Adat-ı Kadimesi» isimli makalesinde, Sultan III. Selim'in hemşiresi Hatice Sultan'ın mimar Melling tarafından yapılmış olan Neşat Abad sarayından bahsederken «... hamamı müstemilatından sedirin karşısında divarda selsebil vardı. Berrak su, hafif şırıltı ile şeffaf billur damlatları gibi, hele gece bunların aksi-ı şuaıyla pırlatanlar gibi ne kadar hoş görünüyordu. Selsebil ile sedir arasındaki hamam kapısı üzerinde şu beyit hak ile yaldızlanmıştı.

Selsebille karşı açılır bu bâb

Dört yanına saçılır sanki gülâb-

16) Rahmetli dostumuz Efdaleddin Tekiner'in anlattığı bir fıkraya göre; XVI. asrın meşhur sadriazamlarından Sokullu Mehmed Paşa'nın sarayı, şimdiki Sultan Ahmed Camii'nin yerinde imiş. Paşa soğuk, karlı bir kış günü, bir adama kızmış ve sarayının divanhanesindeki selsebille bağlatıp, suları açtırmış. Adam sabaha kadar bu soğuk duş altında kalmış.

17) Selsebillerin biçimlerine göre guruplandırılması için ilk çalışmalardan biri Yılmaz Önge tarafından yapılmış; ancak burada şadırvan mimarisinin bir çeşidi olarak ele alınan selsebiller, kademeli şadırvanlar ismi altında;

a) Düşey veya malli kademeli selsebiller

b) Yatay kademeliler (Kaskadlar) diye iki bölümde toplanmıştır.

Bakınız : Önge, Yılmaz, Anadolu Osmanlı ve Selçuk Camilerinde Sabil ve Şadırvanlar, Ankara 1972 (Basılmamış doktora tezi).

Topkapı Sarayında XVI. asra ait Sultan III. Murad Köşkünde, oldukça sade görünüşüne rağmen, çok dikkate değer bir basamaklı selsebil örneği ile karşılaşırız (4 Res., 1. Renkli Res.)<sup>18</sup>. Burada, etrafı profilli bir silme ile çerçevelenmiş, Bursa kemerli bir büyük niş içinde, iki kademeli yalak biçiminde tertiplenmiş, bir selsebil yapılmıştır. Daha çok bir çeşme veya şadırvana, hattâ makseme benzeyen bu basamaklı selsebilde, nişin üst tarafındaki bir burma lüleden dökülen su, nişin genişliği boyunca uzanan iki yalağın cephelerindeki, dokuz küçük lüleden akıtılmıştır. Ancak, niş eksenine rastlayan hizadaki orta lüleler, yanlardakilerden büyük tutulmuş ve bunlar burma lülelerle techiz edilmiştir. Ana musluk ile birlikte bu üç burma lüle, selsebilden akan suların miktarını ayarlayarak, meydana gelen su musikisinde, tabir caiz ise, birer akord anahtarı vazifesini görmektedir. İşte ecdadımızın çok ince ve güzel buluşlarından biri.... Benzer biçimde fakat daha küçük mikyasta yapılmış, basamaklı selsebil örneklerini, İstanbul'daki bazı köşkların pencere boşlukları içinde görmekteyiz ki, bunlar da Türk Su Mimarîsinin enteresan buluşlarından sayılır. Topkapı Sarayında XVII. asırda bugünkü şeklini alan Sünnet Köşkünde, Haliç tarafındaki duvarın pencereleri içinde, karşılıklı yerleştirilmiş, yine yalak biçiminde dört adet basamaklı selsebil mevcuttur (5-6. Res.)<sup>19</sup>. Bu selsebillerde, yan duvarlara yerleştirilmiş çörtene benzer mermer lülelerden gelen sular, ilk yalakta orta lüleden, bunun altındaki ikinci yalakta ise, kenar üstüne açılmış oyuklardan akıtılmıştır.

Basamaklı selsebiller, bizim şelâle veya çağlayan, fransızların (cascade) dedikleri, alt alta yerleştirilmiş ve üstten gelen suyu bir alttakine, kenarları boyunca taşıyarak veya belli deliklerinden akıtarak aktaran, kademeli su tesislerinin bir çeşidini teşkil ederler. Bunların XVIII. XIX. asırlarda, muhtelif Avrupa şato ve saraylarının bahçelerinde inşa edilmiş

pek cesim örnekleri mevcuttur. Paris'te Versailles (7. Res.)<sup>20</sup>, ve Marly<sup>21</sup> (8. Res.) Sarayları ile Marsilya'da Longchamps Şatosunun bahçelerindeki şelâle biçiminde selsebiller gibi. Böyle selsebilli bahçelere, İstanbul'da Haliç'te Ali Bey Deresinin ağzında XVIII. asırda tesis edilen Silahdarağa Mesiresi<sup>22</sup> ile Beylerbeyi'nde Selim Paşa Yalısının bahçesi<sup>23</sup> örnek gösterilebilir. Silahdarağa Mesiresinde, iki taraflı merdivenlerle çıkılan iki set ve ikinci setin üzerinde de, taş duvarla çevrilmiş fevkanî bir sofa mevcuttur. Bu sofanın önüne, üstteki fıskiyeli bir havuzcuktan beslenen, üç kademeli bir selsebil yerleştirilmiştir. Bunun suları kısa bir kanalı takiben, delikli bir gömme çanak içinde kaybolmakta, bilahare bu setin merdiven sahanlığı altındaki bir lüleden tekrar meydana çıkarak, tek çanaklı küçük bir selsebil daha meydana getirmektedir. Bu selsebilden akan sular da, bir önceki set üzerinde olduğu gibi, kısa bir kanalı takip ederek, delikli bir çanakta kaybolduktan sonra, bu setin merdiven sahanlığı altına yerleştirilmiş bir çeşme hâlinde tekrar ortaya çıkmaktadır. Daha zengin görünüşlü, benzeri bir örnek, Beylerbeyi Havuzbaşı'nda, Selim Paşa bahçesinde bulunmaktadır (9. Res.). Burada bahçe iki set hâlinindedir. İki taraflı, döner merdivenle çıkılan üstteki setin önünde, kenarları kıvrımlı ve farklı büyüklükte üç çanaktan ibaret bir selsebil mevcuttur. Bunun suları zeminde yuvarlak bir havuzda toplanarak, bunun kenarına oyulmuş bir çanakdan, genişçe bir kanala akıtılmıştır. Bu kanal, kenarları yine kıvrımlarla süslenmiş kavisli kademelerle, suları bir alttakine aktaran üç kademe olarak tertiplenmiştir. Üçüncü kademedен sonra da, ortasında fıskiyeli bir göbeği ve üç adet kenar fıskiyesi bulunan, yuvarlak

18) Köşkler ve Kasırlar I, 136, 139. s.

19) a. e., 323., 325. s. ve 227., 228. res.

20) Paris'teki saray bahçeleri için bakınız : Yirmisekiz Mehmet Çelebi'nin Fransa Seyahatnamesi, İstanbul 1970, 56., 64. s.

21) Pares et Châteaux de France, Paris 1960, 54. s. ve 55. s. daki gravür.

22) Türk Bahçeleri, 42 - 43., 154 - 155. s.

bir havuz ile, su oyunu tamamlanmaktadır. Bu tip basamaklı selsebillerin en muhteşem örneği ise, şüphesiz, yine aynı asırda Kağıthane'de Sultan III. Ahmed'in yaptırdığı Sadabad Sarayında, Cetvel-i Sîm ile sarayın harem dairesi önündeki havuz arasında yer alan, çağlayanlardır (10. Res.)<sup>24</sup>. Şair Nedim'in, Sadabad ile ilgili bir kasidesindeki :

Nice reşk-i behişt oldu diyen âdem  
insaf et

Nazar kıl selsebil-i sâfa, bak kasrı  
dilâraya

beytinden de anlaşılacağı üzere «selsebil-i sâf» adını verdiği bu çağlayanlar, düzgün bir kanal hâlinde uzanan Cedvel-i Sîm'in, saray önündeki havuza döküldüğü mahalde, yer yer küçük çanakcıklarla süslenmiş, münhanîler meydana getiren dört kademedan ibaretti. Bunlardan günümüze harabe hâlinde yalnızca bir kısım kalabilmiştir. Daha küçük örneklerden biri, Topkapı Sarayında XVI. asra ait Yalı Köşkünün revak sekisi önüne, XVIII. asırda ilâve edilen, kenarları kıvrımlarla süslü, dairevî mermer çanakcıklardan ibaret çağlayandır (11. Res.). Bugün mevcut olmayan bu köşk ile çağlayanlar, D'Ohsson'un gravüründe görülebilmektedir.<sup>25</sup>

### Rampalı Selsebiller :

Rampalı selsebil tipinin, Anadolu dışında, diğer islâm memleketlerinde de mevcut olduğunu gösteren bazı örnekleri hatırlıyoruz. Meselâ, Sicilya'nın Palermo Şehrinde XII. asrın ortalarına tarihlendirilen saray kilisesinin mukarnaslı tavan örtüsünü süsleyen boyalı resimler arasında biri var ki (12. Res.), bizim için çok mühim.<sup>26</sup> Burada, yanlarda sütünlara oturtulmuş, dilimli bir kemer veya kemerli eyvan içinde, biri elinde telli bir müzik âleti tutan (?), diz çökmüş durumda diğeri ise bunun karşısında ayakta duran ve nefesli bir saz çalan erkek figürü arasında, tam ortada bir selsebil ve havuz görülmektedir. Selsebil, tıpkı bir minber gibi üst ve alt başlarında karşılıklı to-

puzlarla süslenmiş korkulukları olan mail bir rampa hâlinindedir. Resim tam karşıdan ve oldukça stilize bir tarzda yapıldığı için, kat'iyetle belli olmuyor. Ama, mail rampanın üstünde kabartma veya oyma olarak zikzaklı tezyinat kuşakları ve bunların arasında damla biçiminde, motif sıraları dikkati çekiyor. Bunlar belki de su akıtılan deliklerdir. Sular duvarda, rampanın biraz üstüne konsol olarak yerleştirilmiş, kabartma bir hayvan başından dökülmekte ve bu müzeyyen, mail satıhtan aşağı süzülerek, zemindeki fıskiyeli bir havuzda toplanmakta. Şimdi, Palermo'daki sarayın kilisesi gibi bir hristiyan yapısındaki resimle, bizim selsebillerimizin ne âlâkası var diyeceksiniz? Ancak, şunu hemen hatırlatalım ki bu saray, XII. asırda Fatimî devri islâm sanatının tesiri altında inşa ve tezyin edilmiştir. Bu bakımdan bu resimdeki selsebil örneğinin, aşağıda bahsedeceğimiz veçhile Anadolu'daki muasır Artuklu selsebilleriyle yakın benzerliği bizleri şaşırtmamalıdır. Kezâ, yine Sicilya'da Fatimî devri saray ve köşklerinden ilham alınarak inşa edilmiş El Azize Sarayı gibi örneklerde bulunan selsebiller hep aynı tesir ile izah edilebilir.<sup>27</sup>

Benzer biçimlerde bazı selsebillerin ta XII-XIII. asırlardan beri Anadolu'da da yapılageldiğini, Prof. Dr. Oktay Aslanapa'nın 1961'de Diyarbakır İçkalesi'nde başlattığı Artuklu Sarayı hafriyatı ortaya koymuştur.<sup>28</sup> Tezyinatına göre XIII. asrın başlarına tarihlendirilen bu selsebil, sarayın havuzlu bir sofasında, derince bir eyvanın içine yerleştirilmiştir (13. Res., 2. Renkli Res.). Burada da, dik meylli bir rampanın üzerinden akıtılan su-

23) a. e., 174 - 175., 178 - 179. s.

24) Önver, A. Süheyl, Her Devirde Kağıthane, Vakıflar Dergisi X, Ankara 1973, 440. s.; Eldem, S. Hakkı, Sadabad, İstanbul 1977, 8., 45 - 49. s.; Türk Bahçeleri, 175., 182 - 185. s.

25) Köşkler ve Kasırlar I, 178 - 179. s.

26) Ugo Monneret de Villard, Le Pitture Musulmane al Soffitto della Cappella Palatina in Palermo, Roma 1950, 42. s. ve fig. 56, 100, 230.

27) Marçais, George, Manuel d'Art Musulman I. L'Architecture, Paris 1926, 187. s. ve Fig. 102, 106.

28) 5 numaralı nota bakınız.

lar, döşeme zeminine açılmış ve birbirine paralel üç kanaldan, sofanın ortasındaki kare göbekli, sekizgen bir havuza sevk edilmiştir. Rampa sathı, suyu havuza götüren kanallar, havuzun kenarları ve içi, hatta göbeği hep renkli taş mozaikler ve çinilerle kaplanmıştır. Yine Artuklulara mâl edilen, benzeri bir selsebil örneği, Mardin'de Marufiye veya Beyt-ül Artukî isimli binada karşımıza çıkıyor (14. Res.)<sup>29</sup>. Günümüze, maalesef kısmen kalabilmiş olan bu binada, iç avlunun kuzey tarafındaki eyvanda, yanları sütünçeli, kavsarası mukarnaslı, etrafı yine mukarnaslı profillerle çerçevelenmiş, mihraba benzer bir niş içinde, dik meyilli bir selsebil rampası yer almıştır. Niş kavsarasının hemen altındaki bir gözden, siyah ve beyaz renkli mermer mozaiklerle tezyin edilmiş bu rampaya dökülen sular zemindeki kanalı takiben, eyvan ile iç avlu arasına rastlayan kubbeli kısmın zeminindeki bir havuzu doldurduktan sonra, aynı istikamette avluya doğru akıp gitmektedir. Diğer nünunelerde olduğu gibi burada da gerek havuz ve gerekse kanalın içi renkli mozaiklerle süslenmiştir.

Mahallinde, tatlı, yumuşak su mânâsına gelen, arapça (selsal) veya yine (selsebil) denilen bu tip selsebillerden biri Diyarbakır'da XVIII. asra ait Semanoğlu Köşkünün zemin kat eyvanında, bir duvar nişi içerisinde,<sup>31</sup> diğeri de 1819 tarihli Gevranîler Konağının harem daireesindeki serdapta bulunmaktadır.<sup>32</sup> Bu selsebiller, kemerli birer pencere boşluğu içine inşa edilmişlerdir. Gevranîler Konağındaki selsebilde, duvar içinden suyu getiren toprak künkler, pencere boşluğu içinde, yine aynı seviyede ve pencere açıklığı boyunca uzanan, üstü açık bir taş oluğa bağlanmıştır. Bu oluk, zemininden pencere kemerinin özengi seviyesine kadar yükselen bir rampanın üstüne oturtulmuştur. Oluğun rampa tarafında bulunan, yanyana deliklerden rampa sathı mailince akan sular, önce döşeme zemininden biraz yüksekte, yine bir oluk içinde toplanmakta, bilahare bunun deliklerinden

de zemindeki bir kanal vasıtasıyla havuza akıtılmaktadır. Bu sade fakat zevkli su oyununun tesirini kuvvetlendirmek için, mail rampa sathının beyaz mermer ve renkli çinilerle süslediğini de hemen sözlerimize ilâve edelim.

Anadolu'da en eski örneklerine XIII. asırda rastladığımız rampalı selsebillerin, daha sonra XVII, XVIII, ve XIX. asırlara kadar yapılageldiğini örnekleriyle biliyoruz. Nitekim, XVII. asırda İstanbul'da Sultan I. Ahmed tarafından Beşiktaş Sarayına ilâve edilen Çinili Köşkte, divanhaneye girişte, sağdaki ve soldaki duvarlarda, birer mihrap gibi çerçevelenmiş ve alınlıklarla süslenmiş birer niş içinde, müzeyyen ve mücessem iki rampalı selsebil bulunduğunu, Catenacci'nin gravüründen anlıyoruz.<sup>33</sup> Bunlardan akan sular, salon döşemesindeki sathî kanallardan geçerek, önlerindeki fıskiyeli havuzlarda toplanıyormuş. Buna çok benzer bir diğer örneğin de, Kasımpaşa'da Tersane Sarayında, yine XVII. asırda inşa edildiği anlaşılan Has Oda Köşkünde bulunduğunu, yine bir ecnebî ressamın, Loos'un bir gravüründe görüyoruz (7. Res.)<sup>34</sup> Bu sarayın divanhanesindeki selsebil, Halicin mukabil, yani kara tarafındaki duvarının ortasına, içleri çanaklı selsebillerle teçhiz edilmiş iki pencerenin arasına yerleştirilmiştir. Üzeri zikzaklı yatay motiflerle süslediği anlaşılan rampa biçimindeki selsebil aynasının, yelpaze biçiminde bir kavsara ile örtülü, derince bir niş içine alındığı ve bu nişin de iki yandan sütünçeler, üstten de zengin bir taç ile mihrap gibi süslediği anlaşılmaktadır. Selsebil rampasının altındaki daha büyük, selse-

29) Altun, Ara, Mardin'de İki Artuklu Medresesi, Sanat Tarihi Yılığ 111, İstanbul 1970, 260-261. s.; Anadolu'da Artuklu Devri Türk Mimarlığının Gelişmesi, İstanbul 1978, 143. s. ve 198-202. res.

30) Şemseddin, Mustafa bin, Ahter-i Kebir, (selsel) maddesi, İstanbul 1310.

31) Erginbaş, Doğan, Diyarbakır Evleri, İstanbul 1954, 22. s. ve lev. 11.

32) a. e., lev. 31.

33) 10 numaralı nota bakınız.

34) 9 numaralı nota bakınız.

billi pencerelerin önlerine isabet edenler ise daha küçük olmak üzere, zeminde dilimli üç tekne bulunmakta, bunlarda toplanan sular daha geniş bir tek havuz içine akıtılmaktadır.

Orijinal bir kompozisyon olarak, müstakil bir çeşme ile birlikte yapılmış, rampalı iki selsebil de, Kağıthane'de Sadabad Sarayının önündeki havuzun kenarına XVIII. asırda Sultan III. Ahmed tarafından inşa ettirilmiş bulunan çeşmede görülmektedir (15. Res.)<sup>35</sup>. Bu selsebilli çeşmenin, Nedim'in Sadabad ile ilgili bir kasidesinde

Revadır âb-ı canbahşına dense  
çeşm-i tesnim

Ki oldu mâ sadak aynen tusemma  
selsebilâya

şeklinde tavsif edilmesi de şayan-ı dikkattir.

Çeşmenin havuza bakan yüzünde, ortadaki kemerli çeşme aynasının iki yanına yerleştirilmiş olan bu selsebiller, üzerleri yelpaze biçiminde örtülü dikdörtgen nişler içine alınmış olup, tepeleri de sade birer kitabelik ve zengin işlemeli birer taç ile süslenmiştir. Sular, zikzak motifleriyle işlenmiş içteki rampa yüzeyine, yelpaze biçimindeki örtünün altından sarkan prizmatik püsküllerden akıtılmakta, altta ise hamam kurnası gibi kenarları konsollu, yayvan çanaklarda toplanarak, ortadaki çeşmenin yalağına boşalmaktadır. Çeşmenin diğer kısımları ile birlikte selsebillerin de kırmızı, yeşil, mavi renklerde boyandığı ve yer yer yıldızlandığı kalabilen izlerden anlaşılmaktadır.

Bir başka örnek, Topkapı Sarayının Harem Dairesinde, XVI. asır yapısı olan Hünkâr Hamamında, sıcaklık mahallindeki mermer banyo küvetine bitişik duvarda yer almıştır.<sup>36</sup> Dikdörtgen şeklinde, sade bir profille çerçevelenmiş ve iki yanını zarif sütünceler, üzeri dilimli bir kemer ile süslenmiş olan, rokoko üslubundaki bu selsebilin, buraya XVIII. asırda yapılan tadilat ve ilâveler sırasında yerleştirildiği anlaşılmaktadır. Yer yer altın

yıldız ile süslenmiş olan bu selsebilin rampasına da balık pulu motifleri işlenmiştir.

#### Aynalı selsebiller :

Aynalı selsebil dediğimiz, genellikle kemerli bir niş içine yerleştirilmiş, şakûli bir mermer pano üzerinde, simetrik bir tertiple yer alan, konsol biçimindeki çanakçıklardan müteşekkil su tesisine ait, bilinen en eski örneklerin, İstanbul ve Edirne'de inşa edilmiş bazı XVI. asır köşk ve yalılarında bulunduğunu tahmin ediyoruz. Böyle bir tahminde bulunmamızın sebebi, İstanbul'da Topkapı Sarayındaki Yalı Köşkünde<sup>37</sup> yahut bugün Fenerbahçe dediğimiz yarımadaçıkındaki Fener Köşkünde,<sup>38</sup> duvar nişleri içine yerleştirilmiş büyük selsebillerin olduğu bilinmekle beraber, bunların hangi tipte selsebiller olduğunun kat'iyetle tesbit edemediğimizdir. Keza, Edirne'de XVII. asra ait Aynalı Kasırda,<sup>39</sup> divanhane ile revakı ayıran duvarın boşluğu içine, her iki taraftan da görülebilecek biçimde, mermerden dantel gibi oyularak şeffaflaştırılmış bir selsebilin yerleştirilmiş olduğunu öğrenmekle beraber, bunun da aynalı tipte bir selsebil olduğunu, sadece tahmin edebiliyoruz.

Daha sonra, XVII. asırda bazı İstanbul köşk ve yalılarında aynalı selsebiller bulunduğu ecnebî ressamaların gravürlerinden anlaşılmaktadır. Nitekim, XVII. asra ait Tersane Sarayının Has Oda Kasırında, divanhanenin rampalı selsebilinin yanlarındaki pencereler içinde, aynalı tipte küçük selsebiller olduğunu Loos'un gravüründen öğreniyoruz.<sup>40</sup> Burada pencere açıklığının yan duvarları üzeri yelpaze biçiminde örtülü nişler içinde karşılıklı iki

35) Sadabad, 60 - 61. s.

36) Topkapı Sarayı Müzesi Rehberi, İstanbul 1933, 161. s. ve 38. res.; Benzeri bir örnek de, yine XIX. asır yapısı olan Çırağan Sarayı'nın hünkâr hamamında görülmektedir.

37) Köşkler ve Kasırlar I, 179. s.

38) Köşkler ve Kasırlar II, 71 - 72. s. ve 60. res.

39) 11 numaralı nota bakınız.

40) 9 numaralı nota bakınız.



küçük selsebil aynası ve bunların üzerinde konsol biçiminde birer çanak farkedilmektedir. Aynanın üst kısmında, yan yana üç delikten akan su, önce bu çanakcıklara, oradan da pencere tabanındaki gömme tekneye dökülmektedir. Benzeri pencere içi selsebillerinden, Beşiktaş Sarayında, XVII. yüzyılda yaptırılan Çinili Köşkün divanhanesinde de bulunduğu Catenacci'nin gravüründen belli olmaktadır. (18. Res.)<sup>41</sup>

Fakat, muhakkak ki aynalı selsebil tiplerinin en bilinen ve meşhur örnekleri, yine İstanbul'daki bazı XVIII. asır binalarında yer almıştır. Bunlar arasında, Üsküdar'da Mihrimah Sultan Camii arkasındaki bir bahçe içinde bulunan selsebil ile sonradan Çubuklu'daki Halil Edhem Bey Yalısının harem bahçesine nakledilen, Bahaî Efendi Yalısının Lâle devri üslûbundaki selsebilleri bilhassa dikkate değer.<sup>42</sup> Üsküdar'da Mihrimah Sultan Camii arkasındaki bahçede bulunan selsebil, Lâle devri üslûbunun karakteristiği olan vazolu kabartma çiçek motifleriyle süslenmiş dikdörtgen bir çerçevenin kuşattığı, dilimli kemerli bir niş içinde çok çanaklı bir aynadan ibarettir (19. Res.). Aynanın orta ekseninde yer alan değişik biçim ve ölçülerde dört adet çanak ile bunların yanlarında ve aynı hizalarda sıralanmış, eş büyüklükte ve biçimde üçer küçük çanak mevcuttur. Su, niş kemerinin gerisindeki bir delikten akarak önce üstteki ilk orta çanağa ve bunun ön ve yan taraflarındaki deliklerden de, hem daha aşağıdaki ikinci orta çanağa, hem de yan çanakcıklara akıtılmıştır. Üstteki ilk orta çanaktan ve yanlardaki küçük çanakcıklardan ikinci orta çanağa gelen su da, aynı tertiple daha aşağıdaki seviyelerde yer alan, orta ve yan çanakcıklara intikal eder. Nihayet en altta ve ortada bulunan, küçük bir sandık biçiminde yapılmış, orta çanakta toplanan su, bu çanağın ön yüzü kenarında sıralanmış küçük deliklerden yahut bunların biraz altında açılmış büyük bir mermer lüleden zemindeki havuza dökülür. Zeminde, üzerine selsebil

aynasının oturtulduğu orijinal tekne maalesef kaybolmuş; bunun yerine yarım daire plânlı basit bir yalak yerleştirilmiştir. Buna bakılırsa, selsebilin orijinal yerinin burası olmadığı düşünülebilir. Bahaî Efendi Yalısından Halil Edhem Bey Yalısına getirilen selsebil de, buna çok benzer (20. Res.). Lâkin bu örnekte kompozisyon ve dekorasyon daha zengindir. Selsebil aynasının yerleştirildiği kemerli nişin yaprak motifli çerçevesi dışında ve yalnız iki yanda, üzeri yine kabartma, vazolu çiçek ve sepet içine yerleştirilmiş meyva motifleri ile süslenmiş, iki enli kenar şeridi daha mevcuttur. Bunların alt kısmına da, küçük kemerli nişler içine alınmış, birer çeşmecik bulunmaktadır. Selsebilin üstünü, biri mukarnaslı, diğeri yaprak motifli iki şeritten ibaret, bir taç tamamlamaktadır. Bu örnekte selsebil aynasındaki çanakcıklardan dökülen sular, aşağıda dış yüzü mukarnaslarla süslenmiş yarım daire plânlı bir teknede toplanmakta; buradan da üst kenarı dilimler, dış yüzü ise düşey yivlerle süslenmiş, daha büyük dikdörtgen bir ikinci tekneye boşalmaktadır. Her iki selsebil örneğinde de, gerek kabartma motifleri-üzzerlerinde kalabilmiş bazı bakiyelere, gerek ise aynı üslûpta yapılmış Sultan III. Ahmed'in çeşmeleri ile Bereketzade Çeşmesine bakılarak evvelce bunların kırmızı, yeşil, mavi, ve altın yaldız boya ile süslendiği söylenebilir.

Umumî kompozisyonu bu selsebilere benzemekle beraber, çanakcıklarının tertibi ve tezyinat motifleri ile bunlardan ayrılan XVIII. asra ait diğer bir örnek, yine Üsküdar'da Paşalimanında, Serasker Hüseyin Avni Paşa Yalısının harem bahçesinde bulunmaktadır (21. Res.). Bu selsebil, çimento ile yapılmış sunî kayalıklar ve bunlar arasından çıkan dalların çerçevelediği, bir mağara kovuğu görüntüsündeki bir niş içine yerleştirilmiştir. Selsebil aynası, yanlardan ve üstten, üzeri ol-

41) 10 numaralı nota bakınız.

42) Rölöve I. İstanbul 1968, 68. s.; Türk Bahçeleri 295. 299 - 301. s.

dukca sade kıvrım dal ve yaprak motiflerini ihtiva eden bir şeridin çerçevelediği, dilimli kemerli bir niş içine alınmıştır. Aynanın yukarısında, üçlü bir lüle demetinden çıkan sular, eş büyüklükte tutulmuş ve aynı biçimde işlenmiş onbeş çanağa dağılarak, en altta, ayna genişliğince yapılmış büyük bir tek çanakta toplanmakta; dış yüzü dilimlenmiş bu çanağın deliklerinden de, selsebilin kaidelerini teşkil eden ve dış yüzü mukarnaslı, yarım daire plânlı bir tekneye boşalmaktadır.

Nereden getirildiğini şimdilik tesbit edemediğimiz, barok üslupta yapılmış, bir selsebil nümûnesi de, bugün Tuzla'da Zeyyad Ebu Ziya Bey'in bahçesini süslemektedir.<sup>43</sup> Burada selsebil aynasının dışını, iki yandan zarif sütunçelere oturtulmuş, zengin işlemeli bir alınlık çevirmekte, bunun iç tarafında ise, üstte Bursa kemerini hatırlatan, kıvrımlar yaparak kapanan ince bir profil şeridi dolaşmaktadır. Kemer kavsi ile yukarıdaki alınlık arasında kalan saha stilize yaprak kabartmalarıyla doldurulmuştur. Ayna üzerine, biri orta ekseninde olmak üzere, üç şakûlî sıra halinde on adet çanakcık yerleştirilmiş olup su, en üstteki orta çanağın kenarına konmuş bir kuş kabartmasının ağızından akıtılmıştır. Bu selsebilin de kaidelerini teşkil eden orijinal tekne veya yalak kaybolmuştur.

Değişik üslûplarda yapılmış, aynalı selsebillerin en dikkate değer örnekleri Kuruçeşme'de Muhsinzade Yalısının bahçesinde bulunmakta idi. Burada, yalının selâmlık bahçesini hudutlandıran üç duvar, dört adet selsebille süslenmiştir ki,<sup>44</sup> bunların üçü barok, biri de ampir üslûplarda yapılmışlardı. Maalesef bu güzel bahçe, sonradan harab olmuş, selsebiller, havuzlar ve oymalı su kanalları parça parça başka yerlere taşınarak monte edilmişlerdir. Barok selsebillerden biri, (23. Res., 3. Renkli Res.) bugün Zincirlikuyu Mezarlığındadır. Yanlarına sonradan eklenmiş gibi görünen rokoko üslupta iki simetrik çeşme ile üç parçalı büyük bir pano teşkil eden bu çeşme - selsebil

kompozisyonunda orta pano, yanları sütünceli, üstü dilimli kemerli nişinin kenarlarını çerçeveleyen, kıvrım yapraklı şeriti ve aynı tarzda süslenmiş taç kısmı ile Kabataş'ta Hekimoğlu Ali Paşa çeşmesi gibi XVIII. asrın bazı abidvî çeşmelerini hatırlatmaktadır.<sup>45</sup> Niş içine yerleştirilmiş ayna taşı ise, çok sade ve yine dilimli bir sağır kemer içinde, bir ve iki tertibinde alt alta sıralanan, farklı biçimlerde işlenmiş, yedi adet mermer çanak ile techiz edilmiştir. Bu çanakcıklardan akan sular, zeminde, kenarları çok kıvrımlı, ortası fıskiyeli göbekli bir havuzda toplanmakta ve buradan da, üç bakır lüleden zemini balık pulu şeklinde işlenmiş ve yer yer kabartma balık motifleriyle süslenmiş, sathî bir kanala dökülmektedir (4. Renkli Res.). Yanlardaki çeşmelerin suları da, birer ucu oluk gibi biçimlenmiş yalaklarından aynı kanala akıtılmıştır. Bu selsebilin suyunu evvelce ilerideki havuza akıtan, balık pulu ve kabartma balık motifleriyle süslü kanalın bir parçası ile bunun nihayetindeki, kenarları kıvrımlarla süslü çanakcıklardan ibaret dört kademeli çağlayan ise, halen Emirgan'da Araboğlu yalısının bahçesindedir. Barok üsluptaki ikinci selsebil, (24. Res.) bir vazodan sorguç gibi çıkan yapraklardan ibaret bir tepelik ile süslenmiş, kenarları da değişik biçimde kalde ve başlıkları ihtiva eden yivli gövdeli plastrlarla çerçeveslenmiş, dikdörtgen bir aynadan ibarettir.<sup>46</sup> Bu aynanın üst tarafı kabartma perde kıvrımları arasında, tam ortada, düşey bir eksen üzerine sıralanmış dört çanakcığı ile yarım bir fıskiyeye görünüşündedir. Bu çanakcıklardan dökülen sular, zeminde, kenarları kıvrımlı bir havuzda toplanarak, buradan da iğvicaclı kanalcıklardan, öndeki havuzun kenar taşlarına oyulmuş

43) Bu selsebilin varlığından bizleri haberdar eden ve fotoğrafını lütfeden aziz dostumuz Prof. Dr. Semavi Eyice'ye teşekkür ederiz.

44) Türk Bahçeleri, 156 - 163. s.

45) a. e., 158 - 161. s.

46) a. e., 157. s.

çevre kanalına akıtılmıştır. Üçüncü barok selsebil, daha ziyade rokoko karakteri gösteren bir biçimde yapılmıştır (25. Res.)<sup>47</sup>. Burada dikdörtgen selsebil aynasının iki yanı, yivli kaideler üstünde yükselen plastrlar, üstü ise, ortası büyük bir kartuş ve çevresi dal kıvrımları ile, tepesi de büyük bir sorguçla süslenmiş bir alınlıkla çerçevelenmiştir. Ayna kısmı biraz içerlek tutulmuş olup iki sütünçenin taşıdığı dilimli, basık bir kemerle çevrilmiştir. Ortadaki kemer dilimi içine, ayaklarıyla top gibi, delikli bir nesneyi yakalamış, karşılıklı iki kuş kabartması işlenmiştir. Bunun altında ve tam ortada, yine bir fıskiye veya sekiz kollu bir şamdan görünüşünde selsebil çanakları sıralanmıştır. Fakat bu düzenlemede sadece en üstteki orta çanak ile yanlardaki küçük simetrik çanakcıkların içleri oyuktur. Bunların da kenarlarında su akıtacak delikler bulunmaması yüzünden, orta çanaktan dökülen suların aşağıdaki çanakcıklara kenardan taşırma veya sıçratma suretiyle akıtıldığı anlaşılmaktadır. Yukarıdan dökülen sular, biri daha yüksek, diğeri zemine gömme içiçe iki havuzda toplanmıştır. Kemerli, silindirik bir niş içine yerleştirilmiş olan dördüncü selsebil, bundan önce bahsettiğimiz barok selsebil ile aynı sisteme göre yapılmış olması bakımından benzerlik arzetmekte ise de, ampir üslûptaki süslemeleriyle ondan ayrılmaktadır (26. Res., 5. Renkli Res.)<sup>48</sup> Bu örnekte basık kemerli selsebil aynası, alt ve üst başları istiridye kabukları ve yapraklarla süslenmiş iki kenar çerçevesi ve aynı tarzda süslü kemerli bir lento ile kuşatılmıştır. Lento yine oyma yapraklardan bir tacı ihtiva etmektedir. Ayna taşının yukarısında ve tam ortada yer alan bir çanağın üzerinde, kuyruğunu yelpaze gibi açmış bir tavus veya güvercin heykelciği yerleştirilmiştir (6. Renkli Res.). Bunun altında ve aynı ekseninde olmak üzere, kenarları yukarıya kıvrılmış çan çiçeği biçiminde dört çanak sıralanmıştır. Her çanağın yanlarında ve en alt sırada, simetrik ikişer küçük çanakcık da-

ha yerleştirilmiştir. Tavuslu orta çanaktan taşırma suretiyle dökülen suların, damlaları, sıçrayarak yanlardaki küçük çanakcıklara, buradan da tekrar aşağıdaki orta çanağa ve tekrar daha aşağıdaki küçük çanakcıklara düşerek, değişik bir su oyunu vücuda getirmiştir. Çanakcıklardan dökülen sular, en altta, kenarları dilimli, böbrek şeklinde büyük bir mermer tekne toplanmaktadır. Bugün bu selsebil, Edirnekapı Şehitliğine taşınmış bulunmaktadır.

Rokoko üslûbunda yapılmış bir aynalı selsebil örneği de, Üsküdar'da Paşalimanı yakınında, XVIII. asır yapısı, Tuğrakeş Recai Bey yalısının havuzlu taşlığında bulunmaktadır (27. Res.)<sup>49</sup>. Burada selsebil aynası, zemindeki havuzun içinden yükselen, ayaklı kurna biçiminde bir yalağın üzerine oturtulmuştur. Ayna taşının yanları, zarif sütünçelerin taşıdığı, dilimli bir kemer ve bununda üstünde, kitabeli bir alınlıkla çerçevelenmiştir. Kemerin orta dilimi içine rastlayacak biçimde yerleştirilmiş bir kartuşun ortasından çıkan su, bunun hizasında, aynanın eksenini teşkil eden, sekiz kollu bir şamdan biçiminde tertiplenmiş çanakcıklara akıtılmıştır. Bu selsebil, aynasındaki çanakların tertibi bakımından, Muhsinzade Yalısındaki, kuşlu selsebile benzemektedir.

XIX. asrın ampir üslubunda yapılmış en güzel ve muhteşem selsebilleri Beyberbeyi Sarayı bahçesindeki Mermer Köşkün havuzlu sofasında bulunmaktadır (28. Res.)<sup>50</sup>. Bu selsebillerin konkav kavisli aynaları, gövdeleri yivli yarım sütunların taşıdığı arşitravlı bir çerçevenin kuşattığı yarım daire kemerli birer niş içine yerleştirilmişlerdir. Kemerin iç kenarları, kabartma perde kıvrımları ve püsküllü kordonlar ile süslenmiştir. Selsebilin çanakcıkları, zemindeki eliptik plânlı havuzun kenarı seviyesinde, ortada bir kaide ile bunun iki yanından uza-

47) a. e., 163. s.

48) Rölöve I, 65. s.; Türk Bahçeleri, 162. s.

49) Türk Bahçeleri, 166 - 169. s.

50) Köşkler ve Kastırlar II, 429 - 431. s.

nan, kabartma yaprak ve çiçeklerin uçları hizasından yükselen üç yarım sütûn üzerine yerleştirilmişlerdir. Orta sütûnda beş, yanlarda ise dörder adet, ve yukarıdan aşağıya doğru gitgide büyüyen çanaklar mevcuttur. Bu çanaklardan dökülen sular, önce zemindeki kenarları dilimli havuzda toplanmakta, buradan da döşeme üzerine açılmış kanallardan, salonun ortasındaki büyük fıskiyeli havuza akıtılmıştır. Selsebilin üzeri yer yer altın yaldız ile boyanmıştır.

Ampir üslûptaki aynalı selsebillerin değişik bir örneği de, Yeniköy'de Tıngır Efendi Yalısının bahçesindedir (29. Res.).<sup>51</sup> Burada selsebil aynası, dikdörtgen şeklinde tek bir levhadan ibaret olup, bu levha yanlardan ve üstten, stilize çiçek ve yaprak kabartmalarını ihtiva eden bir şerit ile çerçevelenmiştir. Üst çerçeve şeridinin yukarisına, yine yaprak kabartmalı ufki bir şerit daha ilâve edilmiş ve bunun ortasına vazoya yerleştirilmiş çiçekleri ihtiva eden bir tepelik yerleştirilmiştir.<sup>52</sup> Ayna üzerindeki çanakların, bugün sadece tesbit yerleri ve alt kısımlarına ait bazı parçaları mevcuttur. Bunların yardımıyla, selsebil sularının, evvelce tepeliğin hizasında ayna çerçevesine açılmış bir delikten çıkarak, tam ortaya yer alan ve aşağıya doğru genişleyen üç çanaktan geçerek, zeminde kenarları dilimli bir yalağa, buradan da daha geniş tutulmuş bir ikinci tekneye boşaltıldığı anlaşılmaktadır.

Yine ampir üslûpta yapılmış, XIX. asır aynalı selsebillerin, küçük fakat enteresan bir örneği Konya'daki Mevlânâ Dergâhının bahçesinde yer almaktadır (30. Res.).<sup>53</sup> Çok sade görünüşlü bu selsebilin aynası, ince bir kordon motifi ile, üstte dilimli bir kemer meydana getirecek biçimde, çerçevelenmiştir. Selsebilin üstünün ise antik bir sarkofaj kapağından uydurulmuş, bir alınlıkla süslenmiş olması dikkate değer. Bu selsebilin aynasındaki çanaklar, düşey sıralar hâlinde değil, orta eksene göre simetrik olmak

şartıyla, yatay sıralar halinde tertiplenmiş olmaları bakımından ayrı bir özellik gösterir. 1-2-3-2-1 tertibi ile beş ufki sıra teşkil eden çanakların, dış yüzleri yaprak ve çiçek motifleriyle süslenmiştir.

Yukarıdan akan sular, en alttaki büyük orta çanaktan sonra zemindeki yarım daire plânli havuza toplanmaktadır.

XIX. asrın sonlarında, hassa mimarları Balyan Ustalar tarafından inşa edilen köşk ve kasırlarda ise, neoklâsik üslûpta yapılmış, bazı aynalı selsebil örneklerine tesadüf olunmaktadır. Bunların en güzel-leri Yıldız Sarayının Büyük Mabeyn Köşkündeki divanhanede bulunmaktadır. (7. Renkli Res.)<sup>54</sup>. Burada görülen altı selsebilden, biribirinin eşi olan dört tanesi, karşılıklı olarak yan duvarlara, yine eş olarak yapılmış ikisi de, divanhanenin orta sofaya açılan cümle kapısının iki tarafına yerleştirilmiştir. Yüksek alınlıklarla taçlandırılmış olan dört selsebilin cepheleri, sade profilli çerçeve şeritleriyle muhtelif, simetrik panolara ayrılmıştır. Yanları somaki sütûnçeler, üstü ise kenarı tırtıllı bir sivri kemerle süslenmiş birer nişi ihtiva eden orta panolarda, su küçük bir kabardan çıkarak, alt alta yerleştirilmiş iki çanaktan taşırma suretiyle zemindeki alçak tekneye dökülmektedir. Yan panoların orta bölümlerinde de, aynı tekneye su akıtan ikişer küçük çanakcık yer almaktadır. Cümle kapısının yanlarındaki selsebiller daha büyük ve derin tutulmuş dikdörtgen nişler hâlinindedir. Bunların cepheleri de, yanlarda yine sütûnçeler ve üst köşelerde yer alan dekoratif köşeliklerle süslenmiştir. Aynanın üst tarafında bir kabardan çıkan su, alt alta 1-2-3-2-3-2-3-1 tertibinde, yatay sıralar teşkil eden onyedici çanaktan akıtılarak zemindeki, fıskiyeli tekne de toplanmaktadır.

51) Türk Bahçeleri, 54. s.

52) Bugün bu tepelik Zincirlikuyu'da H. Camcıgil'in kabrini süslemektedir.

53) Önge, Yılmaz, Konya Mevlânâ Dergâhındaki Selsebil, 9. cilt, 31. Sayı, Mart 1964, 9-11. s.; Konya'da Bir Selsebil, Önasya, 76. Sayı, Aralık 1971. Anıt.

54) Köşkler ve Kasırlar II, 445. s.

### Selsebillerimizin malzemesi ve yapım tekniği :

Türk Su Mimarîsinin çeşme, sebil, havuz gibi değişik tipteki eserlerinin çoğunda görüldüğü üzere, selsebillerde de, genellikle mermer kullanılmıştır. Bilhassa XVIII-XIX. asırda yapılan örnekler, adeta heykeltraşîye yaklaşan ince oyma ve kabartma tezyinatı ihtiva ettiklerinden, kullanılan malzeme de, cinslerinin arasında işlenmeğe en müsait olan, beyaz mermer olmuştur, ki bu seçim, mermerin tabiatı itibariyle (Soğuk) olması bakımından uygun düşmüştür. Değişik tipteki selsebillerde, kompozisyonun biçimine göre, parçalar ya büyük bir tek mermer blokundan, yekpâre olarak veya muhtelif parçaların yanyana eklenmesi suretiyle meydana getirilmişlerdir. Meselâ, Topkapı Sarayında XVII. asır eseri olan Sünnet Odasında, pencere içi selsebillerinden iki tanesi, nişleri, alttaki çanak ve tekneleri ile yekpâre bir bloktan oyularak işlenmişlerdir. Keza aynalı tipteki selsebillerde de, çerçeve, alınlık, ayna taşı ve üzerindeki çanaklar, genellikle yine tek parça mermerden oyulmuştur. Bu yüzden de bilhassa bu tip selsebilleri, Türk heykeltrâşlık eserlerinin en önemlileri arasında zikretmek hatalı sayılmaz. Üsküdar'da Mihrimah Sultan Camii arkasındaki konak bahçesinde, Ortaköy'de Muhsinzade Yalısının bahçesindeki kuşlu barok ve tavuslu ampir, Tuzla'da Zeyyad Ebu Ziya Bey'in bahçesindeki kuşlu barok selsebilleri gibi. Bu selsebillerde, ancak, selsebil aynasının oturtulduğu, zemindeki tekne ayrı parçadan yapılmıştır. Selsebil aynalarının tek parça olması sayesinde, bunların, üzerlerindeki çok ince işlemlere rağmen, emniyetle taşınması ve yerlerine sağlamca tesbiti mümkün olmuştur. Baron Gudenus'un notlarından öğrendiğimize göre, Edirne Sarayında XVII. asra ait Aynalı Kasrın ön duvarında bulunan ve aynası ajur tekniğinde dantel gibi işlenerek şeffaflaştırıldığı için, duvarın iki tarafındaki insaların birbirini görebildiği selsebil, herhalde bu bakımdan

çok enteresan bir örnektir. Bebek'te Reisül küttap Mustafa Efendi'nin kütüphanesindeki XVIII. asır selsebili, yine ajur tekniğindeki çerçeve süslemeleri ile bu tekneğin devam ettirildiği gösterir (31. Res.). Küçük ebadda olmalarına mukabil, Konya Mevlânâ Dergâhı bahçesindeki selsebil ile İstanbul'da Yeniköy'de Tıngır Efendi Yalısının Bahçesindeki ampir selsebil gibi bazı örneklerin aynaların, çerçevelerinin, tepelik veya alınlıklarının, hatta çanaklarının ayrı ayrı parçalardan işlendiği görülmektedir. Hattâ Tıngır Efendi Yalısının bahçesindeki selsebilde, ayna çerçevesinin üzerindeki bazı kabartma motifler dahi, ayrı parçadan işlenmiş ve demir kenetlerle yerine tesbit edilmiştir. Muhsinzade Yalısının bahçesindeki çeşmeli büyük selsebilde de, ayna iki parçadan, bunun yan çerçeveleri ile üstteki dilimli kemeri ve alınlığı da ayrı ayrı parçalardan yapılmıştır. Lale devri üslûbunda yapılmış büyük selsebillerden, Bahâî Efendi Yalısı bahçesindeki selsebilde de, kemerli çerçevesi ile birlikte çanaklı aynası tek parçadan, çerçevenin yanlarındaki çiçek ve meyva kabartmalı yan parçalar ve tepedeki mukarnaslı taç kısmı ayrı ayrı parçalardandır. Keza basamaklı tipteki büyük selsebillerde de, her çanağın ayrı bir mermer parçasından oyulduğu görülmektedir. Ancak bazan da kağıthane'de XVIII. asra ait çağlayanlarda görüleceği üzere, kanal boyunca uzun bir çanak meydana getiren basamak kademeleri, tabiatıyla parçalı yapılmıştır. Fakat ister basamaklı, ister aynalı tipte yapılmış olsun, bütün çok parçalı selsebillerde, parçalar birbirlerine itina ile yanaştırılmış, ve gizli demir kenetlerle, bağlanmışlardır. Mermer parçaların araları ve arkaları, ince horasan harcı ile doldurulmuştur.

Bugünkü bilgilerimize göre, selsebillerimizde mermerden gayri çini, cam mozaik gibi malzemenin kullanıldığına, sadece XIII. asrın bazı rampalı selsebilleri ile bunların tesiri altında ve aynı bölgede XVIII-XIX. asırlarda inşa edilmiş

bir iki örnekte tesadüf ediyoruz. Çini üzerindeki sırım çatlaması veya cam mozaikta olduğu gibi kırılması ile, bu cins malzeme ile yapılmış kaplamaların suya karşı tecrid kabiliyetlerini kaybetmeleri, herhalde Osmanlı selsebillerinde mermerin tercih sebeplerinden biri olmuştur.

Rampalı selsebillerde de, genellikle selsebilin çerçevesi, üstünün kemeri ve içteki mail ayna veya rampa hep aynı bloktan oyularak meydana getirilmiştir. Aynı özellik, bugün mevcut olan rampalı selsebillerin en büyüğü olan, Topkapı Sarayında, hünkâr hamamındaki örnekte de görülmektedir. Ancak, mevcudiyetini ve biçimini gravürlerden öğrenebildiğimiz XVII. asra ait Kasımpaşa Tersane Sarayındaki Has Oda ile Beşiktaş Sarayındaki Çinili Köşkün selsebillerinin de yekpare olup olmadığını bilemiyoruz.

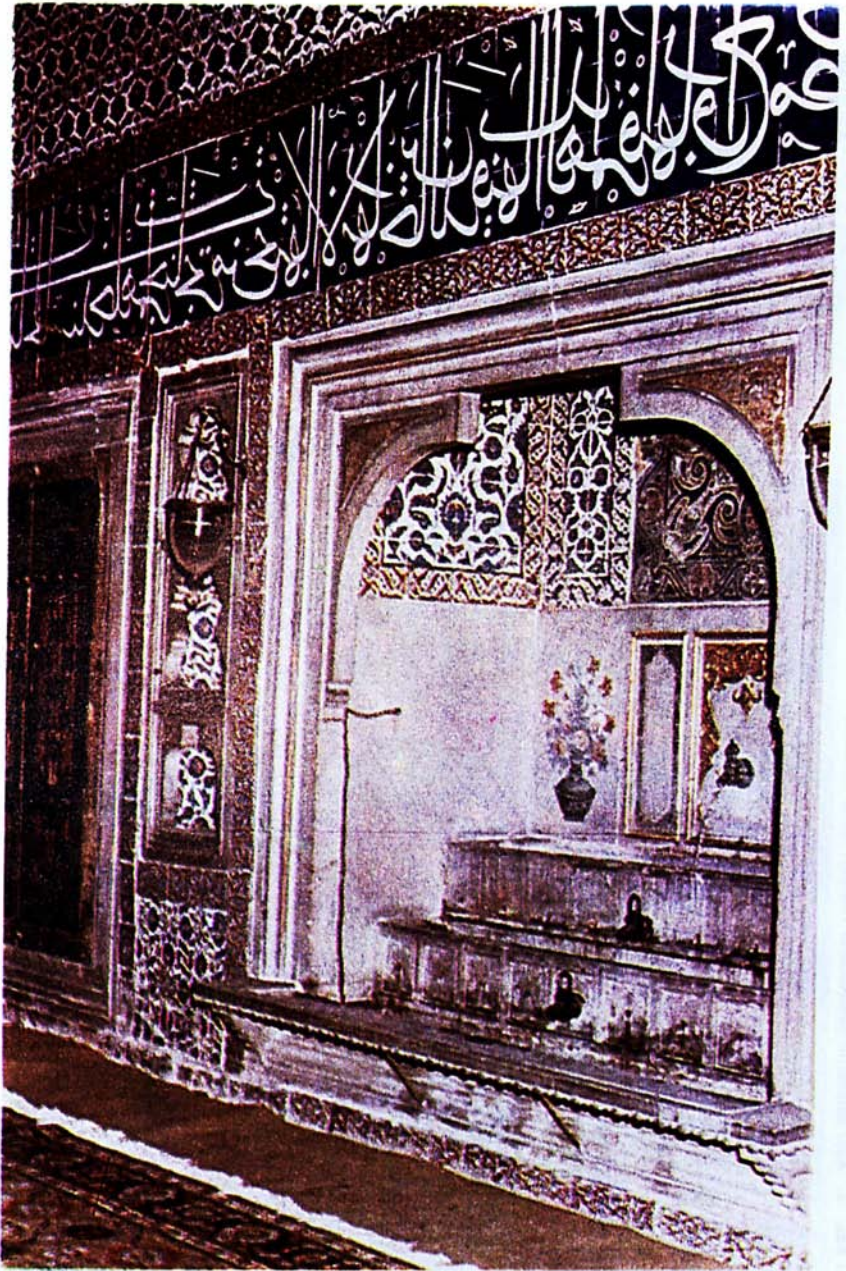
Gerek basamaklı, gerek ise aynalı selsebillerde suyun, ya çanakların kenarlarından taşırma suretiyle veya bunların belli noktalarına yerleştirilmiş mermer yahut madenî (ki çoğu zaman bunun için yaldızlanmış bakır borucuklar kullanılmıştır) lüleciklerle akıtıldığı görülmektedir. Topkapı Sarayında XVI. asır yapısı olan Sultan III. Murad Köşkündeki selsebilde olduğu gibi, bazan bu lülelerin yerine, istenildiğinde akan su miktarını, dolayısıyla akan suyun çıkardığı sesi ayarlamak maksadıyla, Burma madenî lüleler de kullanılmıştır. Taşırma suretiyle akıtılan suların, göze daha tesirli ve hoş görünebilmesi için çanakların kenarları istiridye kabuğu gibi dilimlenmiş veya dantel gibi fisto motifleriyle süslenmiştir. Muhsinzade yalısının bahçesindeki çift kuşlu ve tavuslu selsebillerde olduğu gibi, bazı örneklerde de bu çanaklar, yukarıdan akıtılan suyun çarparak etrafa dağılması için çukur değil, bir raf gibi üzeri düz veya konveks yapılmışlardır.

XIX. yüzyıldan itibaren, tabiatı takliden girintili çıkıntılı kayalara, kovuklara, ağaç dallarına sarkan yosunlara benzeti-

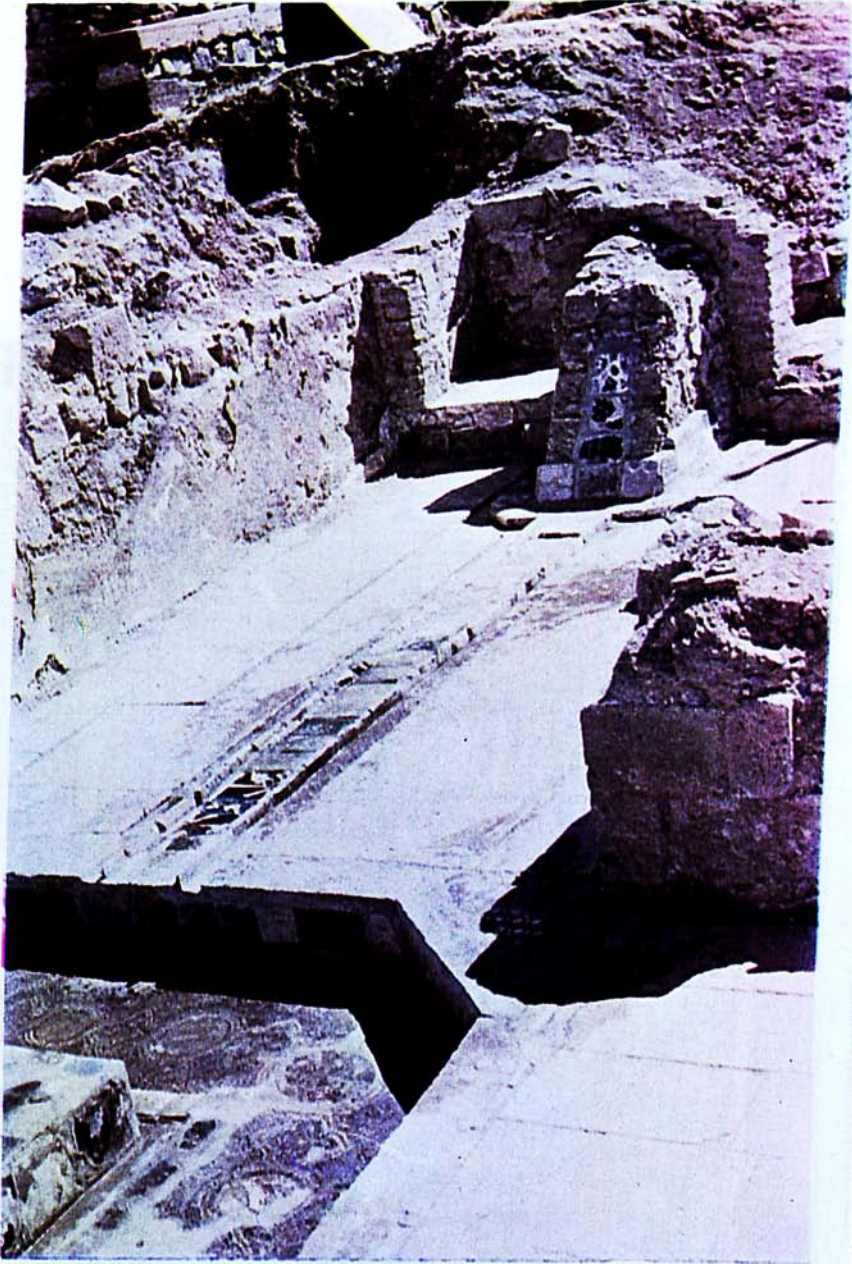
lererek yapılmış bazı selsebillerde ise, çimento ve demir kullanıldığı görülmektedir (8. Renkli Res.). Bunlara örnek olarak, Emirgan Korusundaki büyük havuzun kenarındaki kayalık veya Yeniköy'de Tıngır Efendi Yalısının bahçesindeki sun'i mağara gösterilebilir (32. Res.). Üsküdar'da Paşalimanı yakınındaki Serasker Hüseyin Avni Paşa Yalısının bahçesinde olduğu gibi, bazan da bu sun'i tabiat, daha önceki devirlerin eseri olan bir aynalı selsebilin ilâvesi ile zenginleştirilmek istenmiştir.

### Selsebillerimizin tezyinatı :

Türk selsebillerinin bilinebilen en eski örneklerinde, genellikle form sadedir. Yalnız bazı yerlerin alçak kabartma veya oyma motiflerle süslendiği görülmektedir. Mevcud bakıyelerine göre Diyarbakır'daki XIII. asır Artuklu Sarayının selsebili rampasının, su yollarının veya havuzunun renkli mermer, çini veya cam mozaik kaplamalarıyla nisbeten zengin bir görünüş kazanmıştır (2. Renkli Res.). Buna mukabil aynı asrın eseri olan Mardin'de Marufiye Medresesinin rampalı selsebili, bir mihrap gibi itinalı işçiliği ve zengin süslemesiyle, şimdilik bir istisna teşkil etmektedir. Bu örnekte, iki yanı sütunçelere istinad eden, iki renkli taştan örülmüş sivri bir kemer içinde, mukarnaslı bir kavsara ile örtülmüş olan rampalı selsebil nişi, yine mukarnas süslemeli bir profil ile dikdörtgen bir çerçeve içine alınmıştır. Rampanın üzeri de, mozaik tekniğinde siyah ve beyaz renkli mermerlerden, geometrik bir örgü ile tezyin edilmiştir. Aynı tezyinat, selsebilin sularını havuza akıtan kanal içinde de görülmektedir. Topkapı Sarayında XVI. asrın eseri olan Sultan III. Murad Köşkünün selsebilinde görüldüğü gibi, klâsik Osmanlı devrinin örneklerinde de bu form sadeliği devam eder. Profilli bir çerçevenin kuşattığı, Bursa kemerli bir niş içine alınmış olan bu örnekte, mermer, yeryer çiniler, alçak kabartma çiçek motifleri veya altın yaldızın da dahil ol-

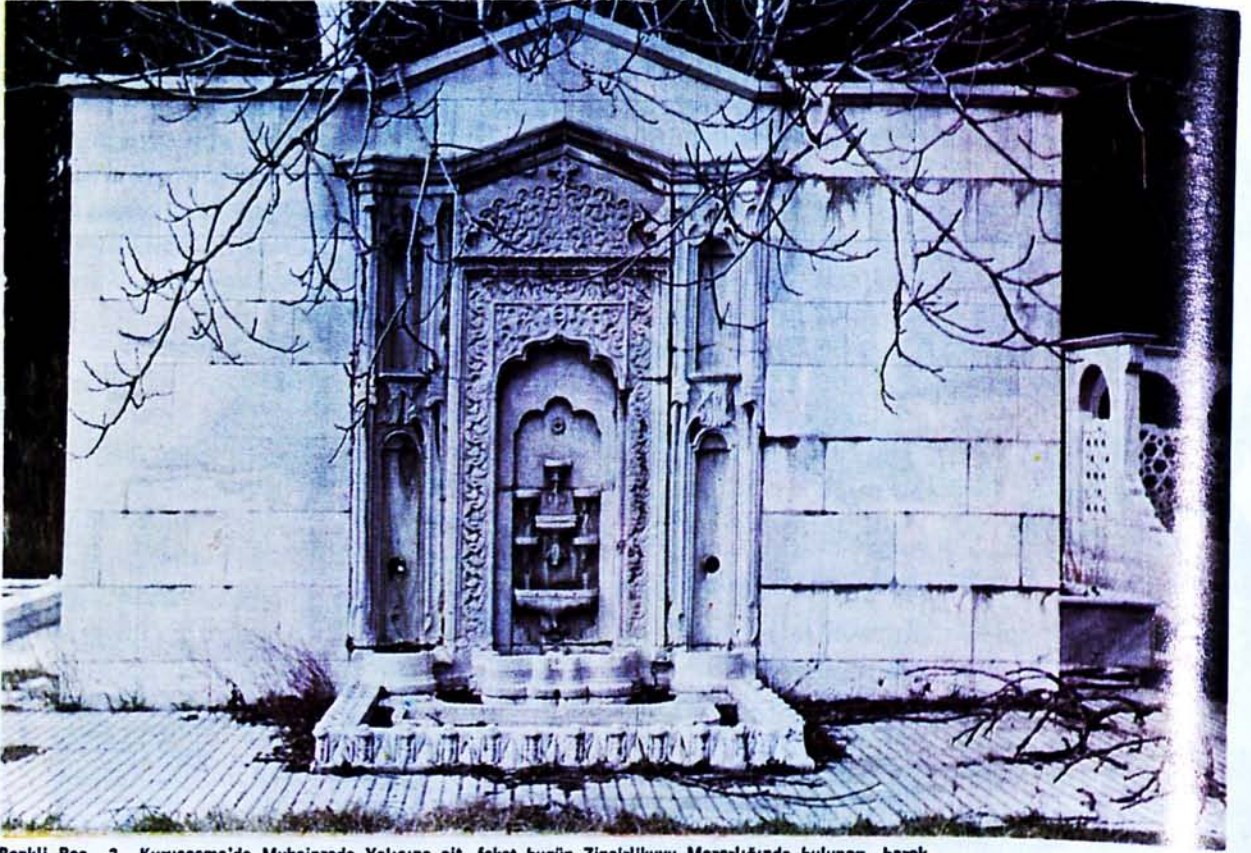


Renkli Res. 1. Topkapı Sarayı, Sultan III. Murad Köşkünde klâsik üslûpta yapılmış basamaklı selsebil



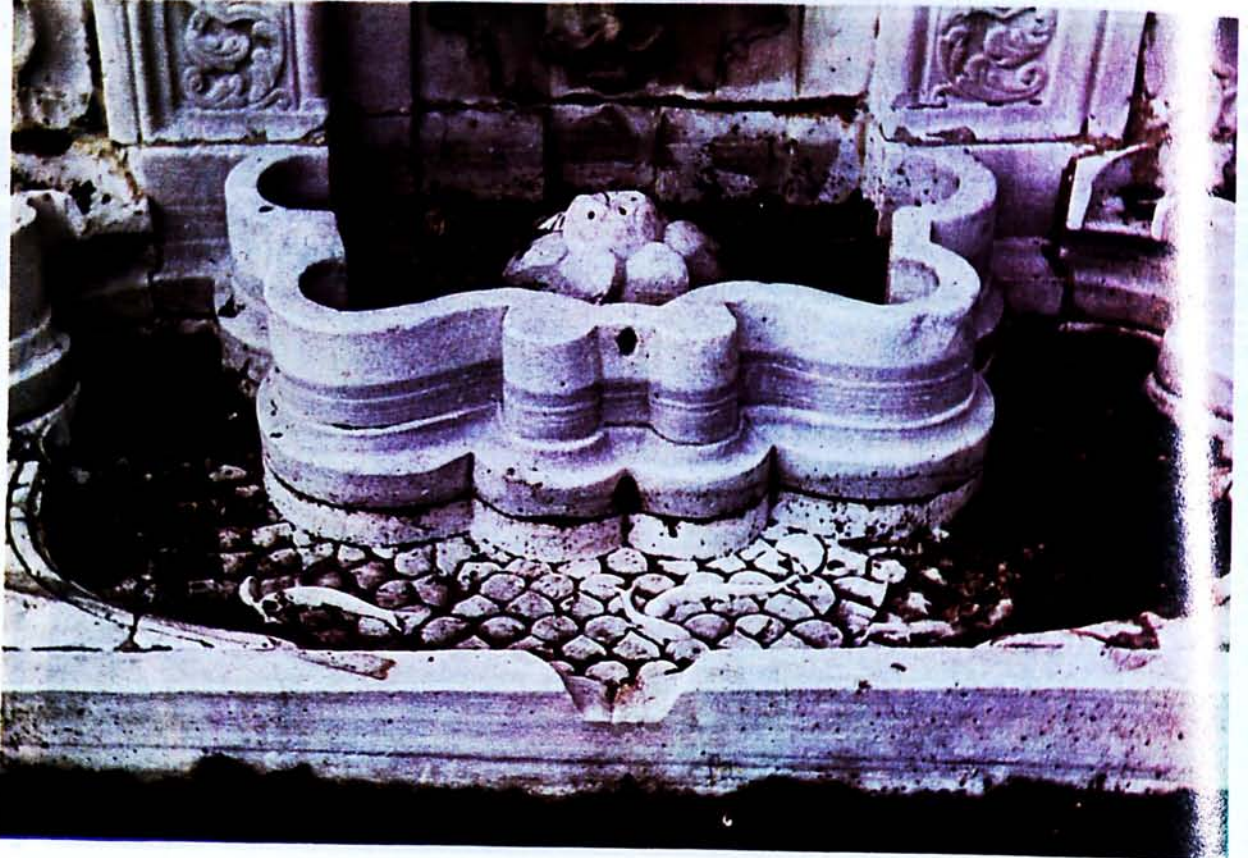
Renkli Res. 2. Diyarbakır Artuklu Sarayında bulunan rampalı selsebilin genel görünüşü  
(İst. Ü. Ed. Fak. Türk Sanatı Kürsüsü Arşivi'nden)



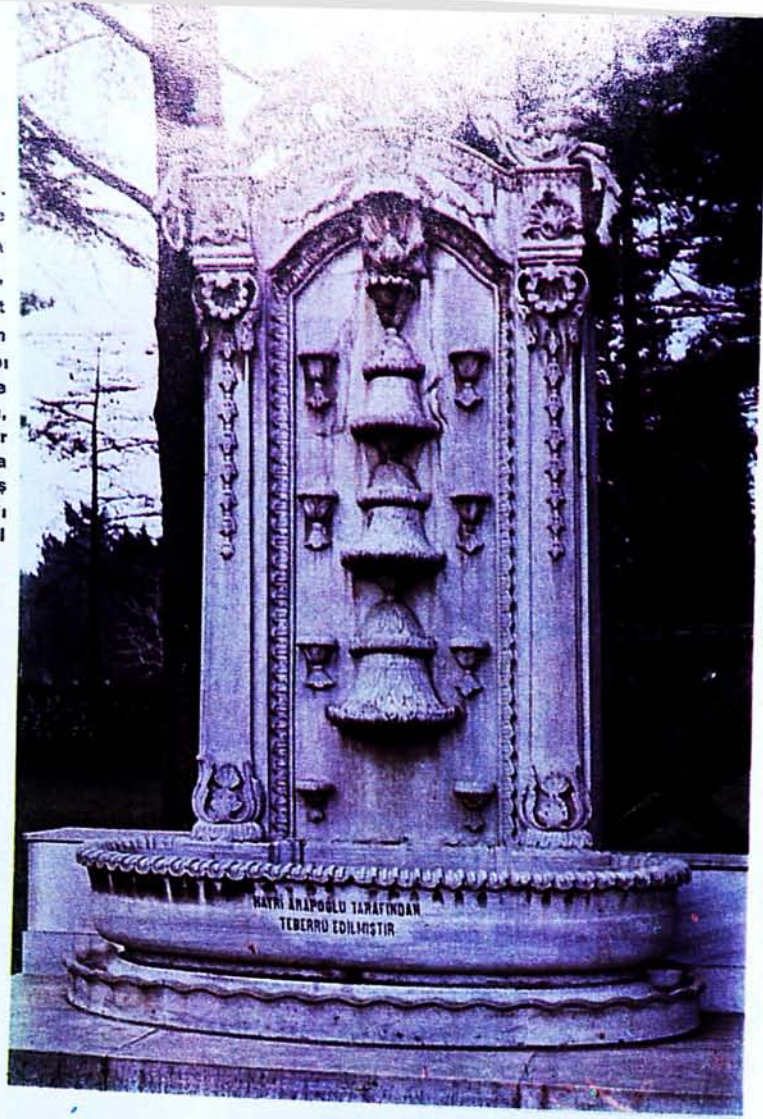


Renkli Res. 3. Kuruçeşme'de Muhsinzade Yalısına ait, fakat bugün Zincirlikuyu Mezarlığında bulunan, barok üslûpta yapılmış aynalı selsebil

Renkli Res. 4. Aynı selsebilin kaidesindeki fıskiyeli tekne ile zemini balık kabartmalı dış tekne



Renkli Res. 5.  
Kuruçeşme'de  
Muhsinzade Yalısına  
ait,  
fakat  
bugün  
Edirnekapı  
Şehitliğinde  
bulunan,  
ampir  
üslûpta  
yapılmış  
aynalı  
selsebil



Renkli Res. 6. Aynalı selsebilden detay



duğu renkli kalem işleriyle yahut yazı kartuşları ile süslenmiştir (1. Renkli Res.). Yine Topkapı Sarayında XVII. asra ait Sünnet Köşkündeki pencere içi selsebillerinin, aynı anlayışla süslediği görülmektedir. Bu pencere içi selsebillerinde hakim olan tezyinat, selsebil nişinin etrafını çerçeveleyen profilli silmeler, niş kavsarasının üstünü örten tavus kuyruğu biçiminde süslenmiş kemerler veya mukarnasların vücuda getirdiği mimarî kompozisyonun kendisidir. Bu küçük selsebiller de, kabartma çiçek motifleri bezemiş ve yer yer boyalı nakışlarla renklendirilmişlerdir.

Selsebil mimarîmizin, XVIII. asırda, Lâle devri ve onu takiben barok ve rokoko üsluplarının tesiri ile daha hareketli ve zengin bir görünüş kazandığı anlaşılıyor. Üsküdar'da Mihrimah Sultan Camii arkasındaki konak bahçesinde ve Bahâf Efendi Yalısının bahçesindeki Lâle devrine ait selsebiller, henüz XVI-XVII. asırların sade ve ölçülü mimarî kompozisyonlarını devam ettirmekle birlikte, devrin tezyinat karakteristiğini teşkil eden süslemeleri ile daha farklı ve canlı görünüşfe eserlerdir. Bu selsebillerde çanaklı aynanın etrafını çerçeveleyen vazolu veya vazosuz çiçek buketleri, sepet içinde meyva kabartmaları kırmızı, yeşil, mavi, sarı renklerle boyanmış ve yer yer yaldızlanmışlardır. Niş kemerlerinin alt kenarları fisto şeklinde ince oymalarla zenginleştirilmiş, kemer koltuklarına kabartma rûmîler doldurulmuştur. Ayna üzerinde yer alan çanakların dış yüzleri de mukarnaslar, dilimler, geometrik veya stilize nebatî örgülerle süslenmiştir.

Daha sonra barok ve rokoko üsluplarının tesiri altında yapılmış selsebillerde ayna kenarlarını hudutlandırın ve üstteki niş kemerini veya alınlığı taşıyan sütûnçeler veya sütûnçe demetleri bir yenilik olarak ortaya çıkar. Yine bu üsluptaki selsebillerde alınlıkların, sorguç biçiminde büyük, hattâ mübalağalı tepeliklerle süslediği görülmektedir. Bu üslupların

karakteristiğini teşkil eden, stilize yapraklar, (C) veya (S) harfleri şeklinde kıvrımlar, kartuşlar, istiridye motiflerinin yanı sıra, girlandlar selsebillerimizin dekorasyonlarında sık sık kullanılmıştır. Keza, kuş, tavus ve bilhassa, zemine oyulmuş su kanallarında kabartma balık figürlerinin yer alması dikkati çeker (4. ve 6. Renkli Res.). Bunlar da genellikle renklendirilmişlerdir. Boyalı nakışların yanı sıra, bazı selsebillerde beyaz mermerin renkli somaki kakmalarla süslediği görülmektedir. Kuzguncuk'ta bir yalının bahçesindeki selsebilde olduğu gibi (33. Res.).<sup>55</sup>

Barok ve rokoko üslûptaki aynalı selsebillerde, çanakların ayna üzerindeki tertibi ya orta eksene göre simetrik fakat müstakil (Tuzla'da Zeyyed Ebuziya Bey'in bahçesindeki selsebil) veya sadece orta eksende fakat çok katlı bir fıskiye gibi birbirine bağlanmış (Muhsinzade Yalısının bahçesindeki perdeli selsebil) yahut ta orta eksende çok katlı fıskiye görünüşündeki çanakların, yanlardaki simetrik çanıklara birer kol ile bağlanmasından meydana gelen çok kollu bir şamdana benzetilmiştir. Muhsinzade Yalısındaki çifte kuşlu selsebil ile Üsküdar'da Tuğrakeş Recai Bey Yalısındaki kıtabeli selsebil gibi.

İşte, selsebillerin mimarî kompozisyonları ile bunların kuvvetli ışık-gölge oyunları yapan, oyma veya kabartma fakat genellikle kıvrık hatların hakim olduğu tezyinatı, XVIII. asır selsebillerinin zengin ve hareketli görünüşlerini teminde büyük rol oynamıştır. Bütün bu mimarî ve dekoratif özelliklere paralel olarak, akıtılan suyun da, çok değişik oyunlarla bu hareketliliğe uydurulmak istenmiş olması, bilhassa önemlidir. Bu üslûptaki aynalı selsebillerde, mahdut bir ayna sahası sathınca akan suyun, mümkün olduğu kadar çok yolu değiştirilerek, tekrar tekrar dağıtılıp toplanarak, ışık altında

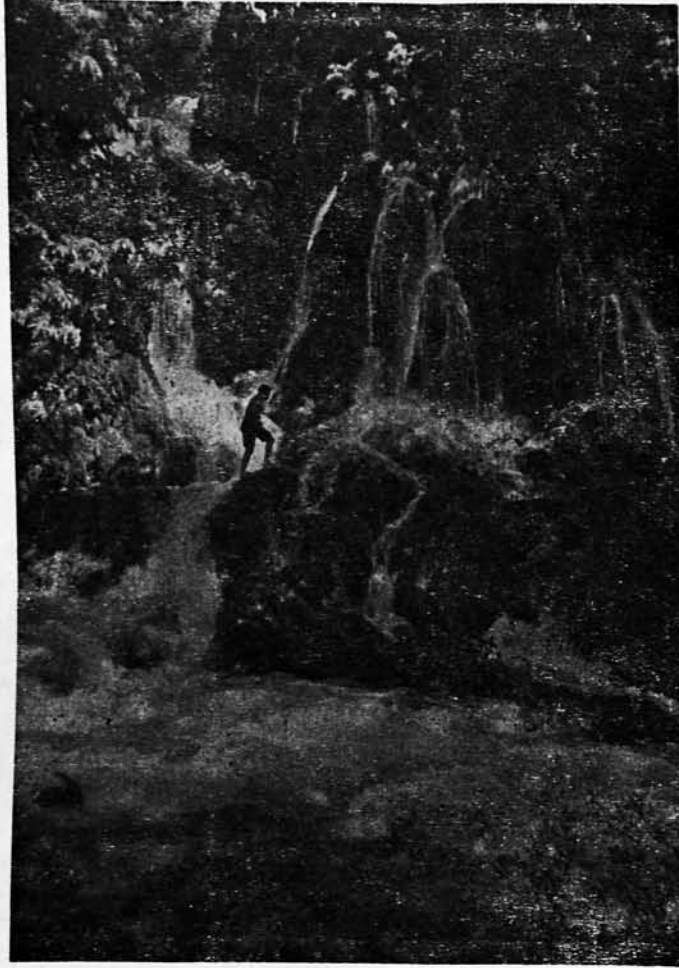
55) Türk Bahçeleri. 302. s.



Renkli Res. 7.  
Yıldız Sarayı.  
Büyük Mabeyn Köşkünde  
Neoklasik üslûpta yapılmış,  
aynalı selsebillerden biri

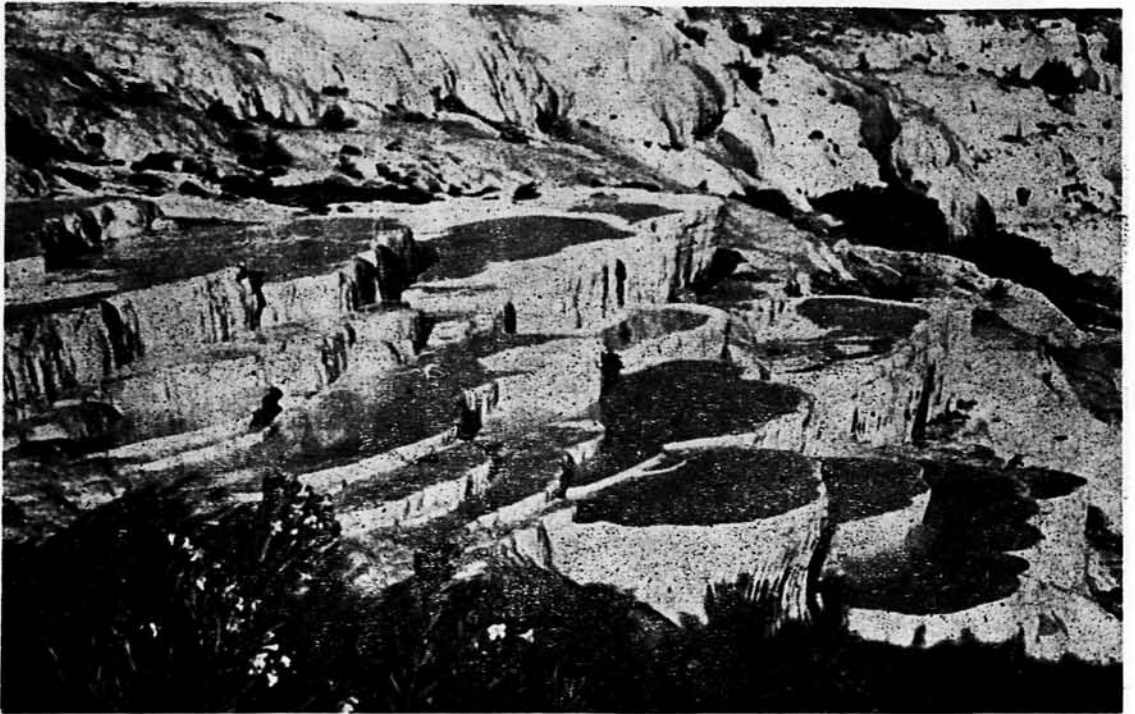


Renkli Res. 8.  
Yıldız Sarayı,  
Agavat Dairesi yakınında,  
sun'î ağaç dalları ve kayalıkları  
süslenmiş bir basamaklı selsebil



Resim : 1

Resim : 2



ki parıltısı ve şırıltısı arttırılmağa çalışılmıştır. Hattâ bu su oyunu sadece üst seviyede değil, çanaklardan akarak zemindeki teknede toplanan suyun, buradan da basamaklı bir selsebil halinde ikinci, bazan üçüncü bir tekneye aktarılması, bilâhare zemin döşemesine oyulmuş dolambaçlı kanallardan geçirilip, yine bir çanaktan havuza boşaltılmasıyla, aşağıda da devam ettirilmiştir. Bunun en iyi örneklerinden biri, Muhsinzade Yalısı bahçesindeki çeşmeli barok selsebilidir. Hatta bu örnekte, çanaktan akan suları toplayan, alttaki teknenin ortasına bir de fıskiyeli göbek konulmak suretiyle, yukarıdan dökülen sulara mukabil, aşağıdan fışkıran sularla, bu oyuna tarifsiz bir zenginlik kazandırılmıştır. Yine bu selsebilde,

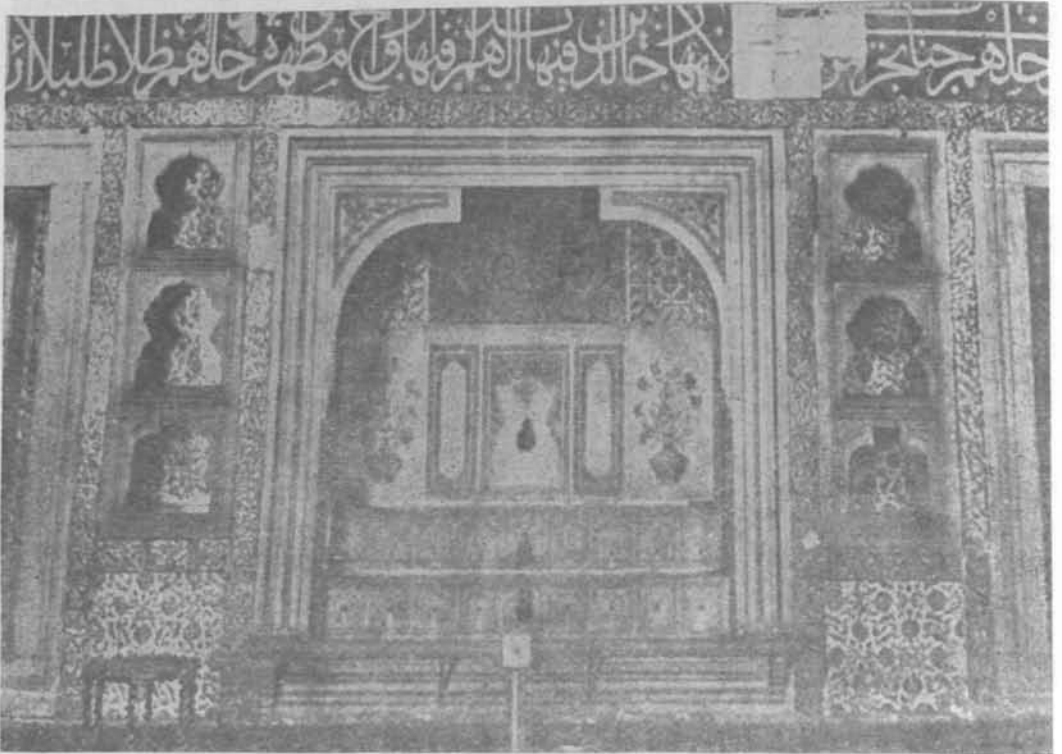
döşemedeki kanallarda gelen suyu havuza akıtan çanak bir tek yapılmayıp, dört kademeli bir basamaklı selsebil halinde düzenlenmiştir.

XIX. asırda ampir üslupta yapılmış selsebiller, form bakımından, aynalarındaki çanakların tertibi bakımından büyük değişiklik göstermezler. Ancak bunlar barok ve rokoko üsluptaki selsebil örneklerine göre daha sade ve ciddi bir anlayışla programlanmışlardır. Tezyinat motifleri de, bu üslûbun karakteristiği olan, stilize yaprak ve çiçekler, istiridyeye kabukları, palamut veya kozalak motifleri ile girland ve perde motifleri gibi nisbeten daha sade görünüşlüdürler. Bu üslûptaki selsebillerde genellikle, sadece yaldız boya kullanılmıştır.



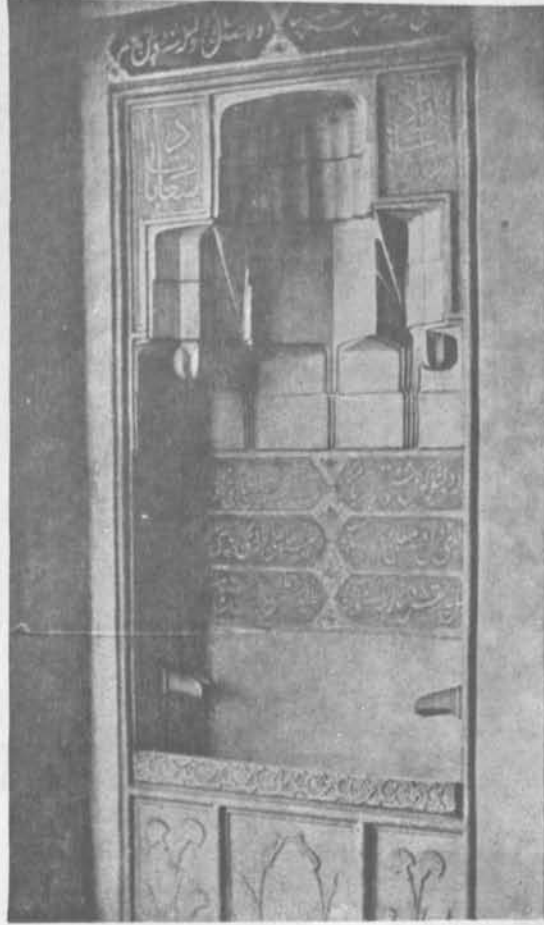
Resim : 3

Resim : 4





Resim : 5

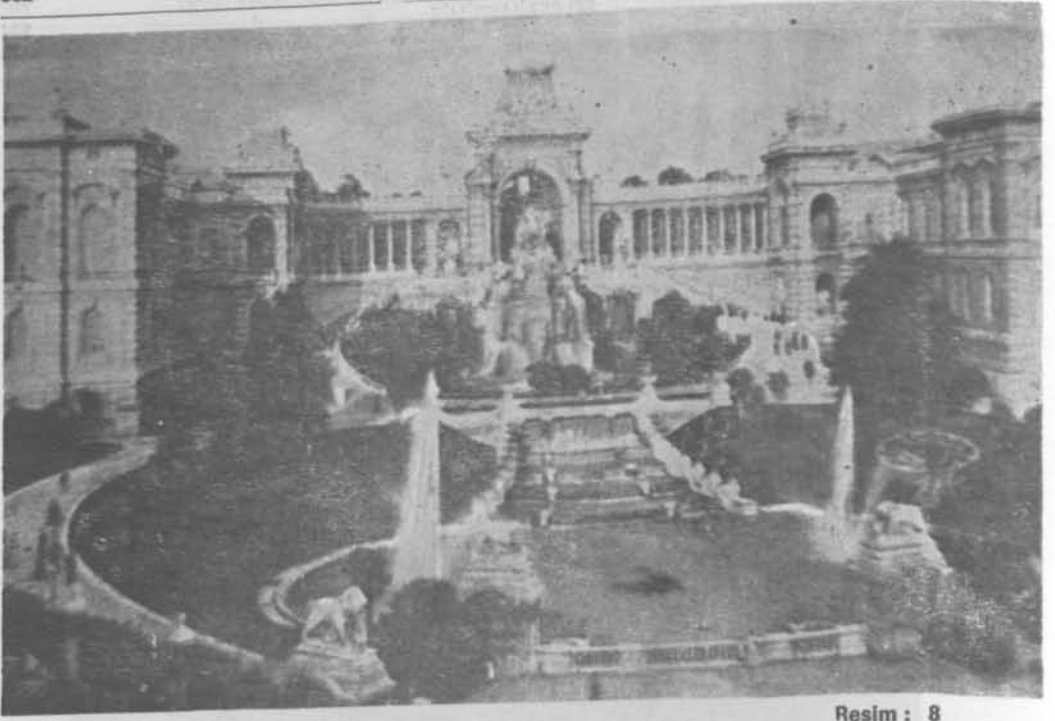


Resim : 6



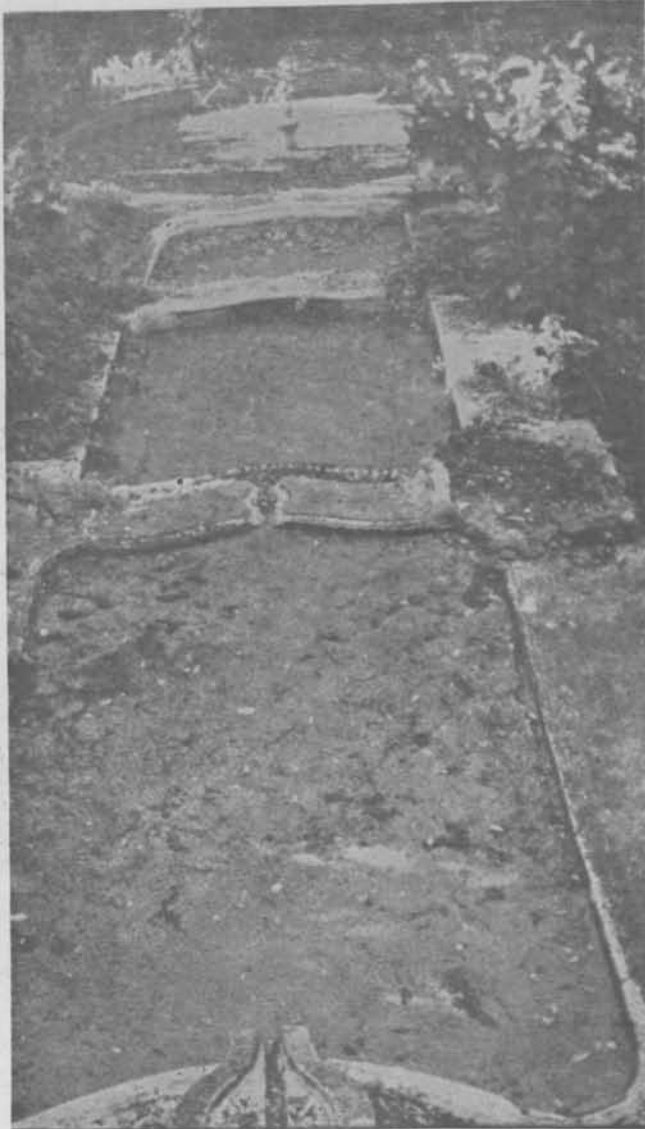
Resim : 7

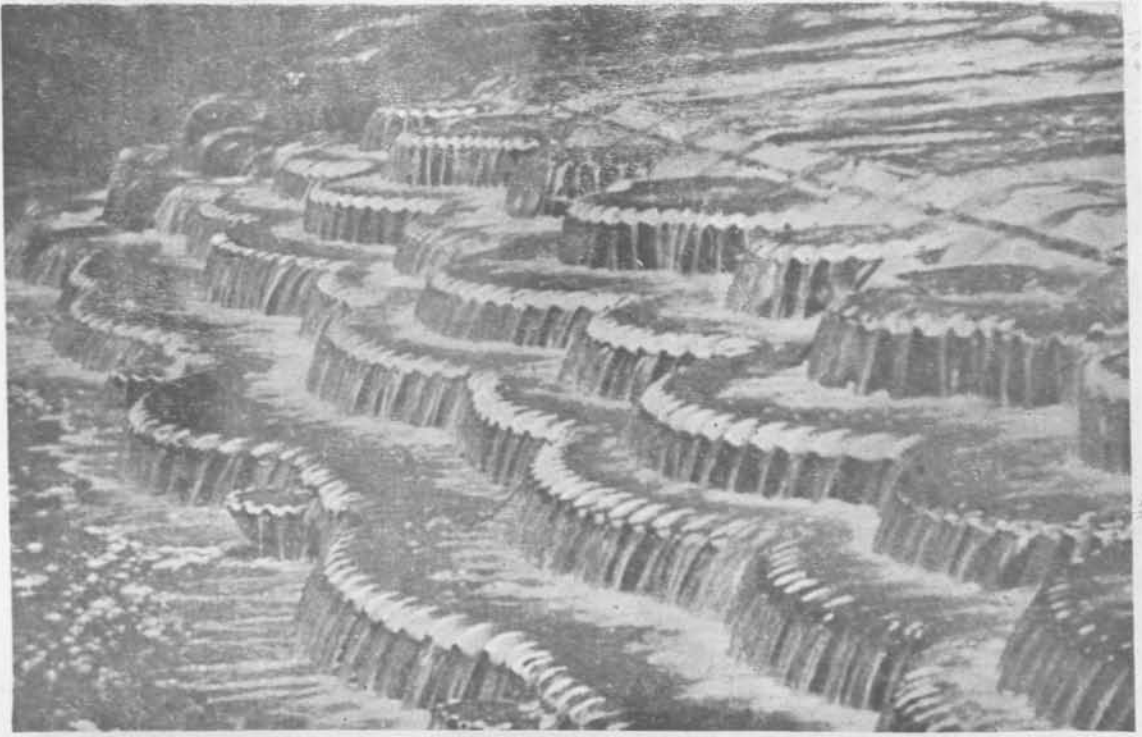




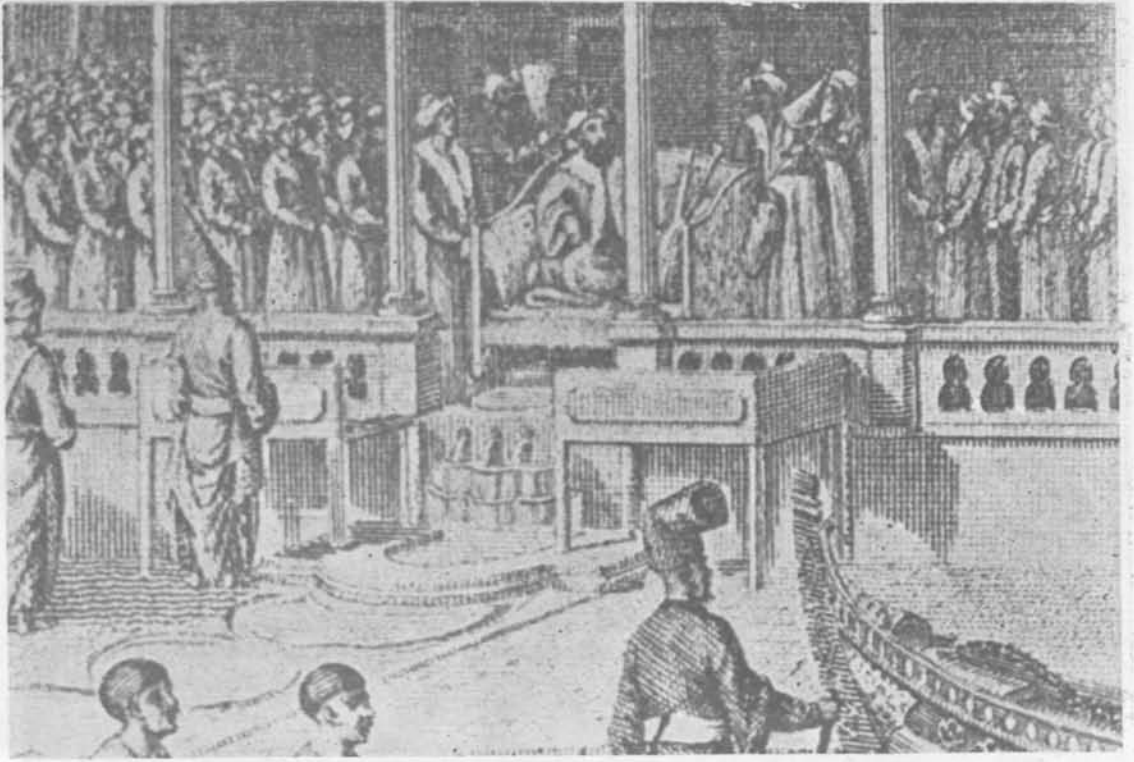
Resim : 8

Resim : 9

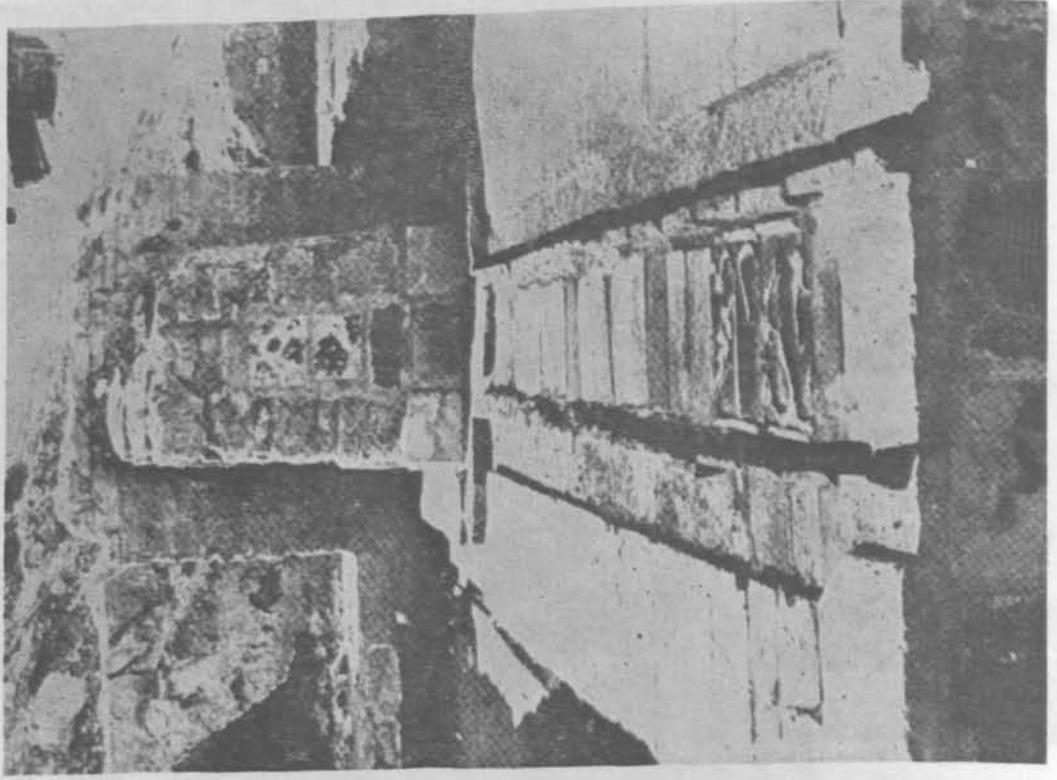




Resim : 10



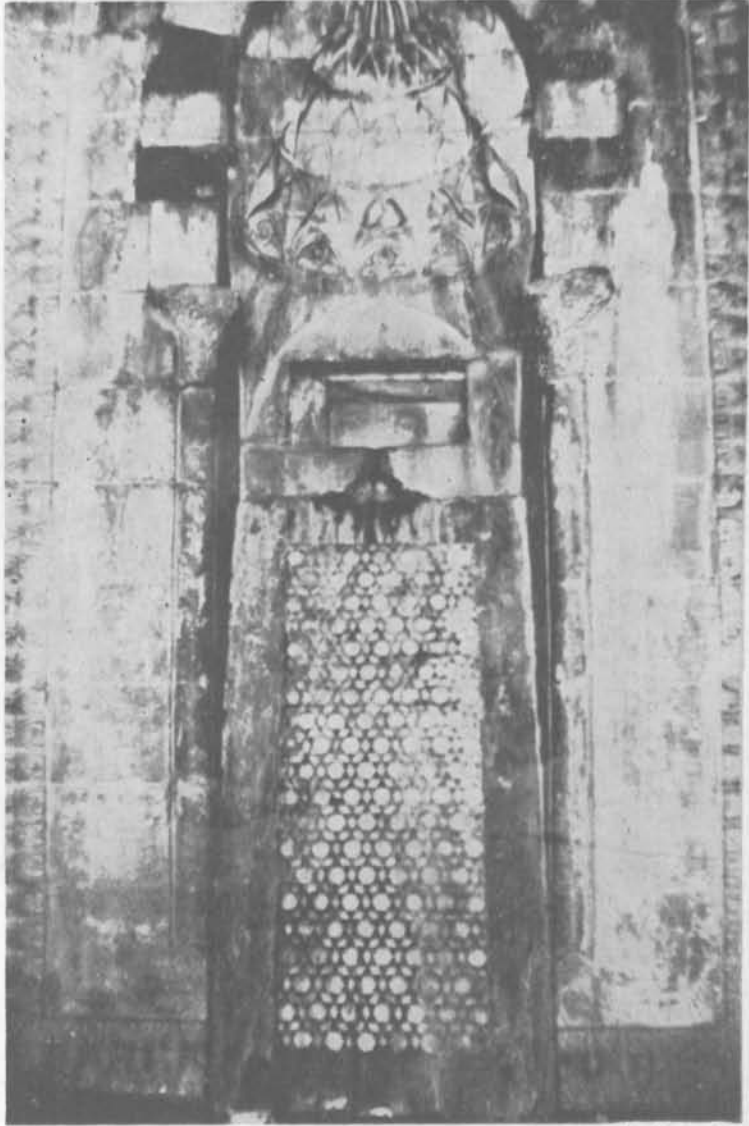
Resim : 11



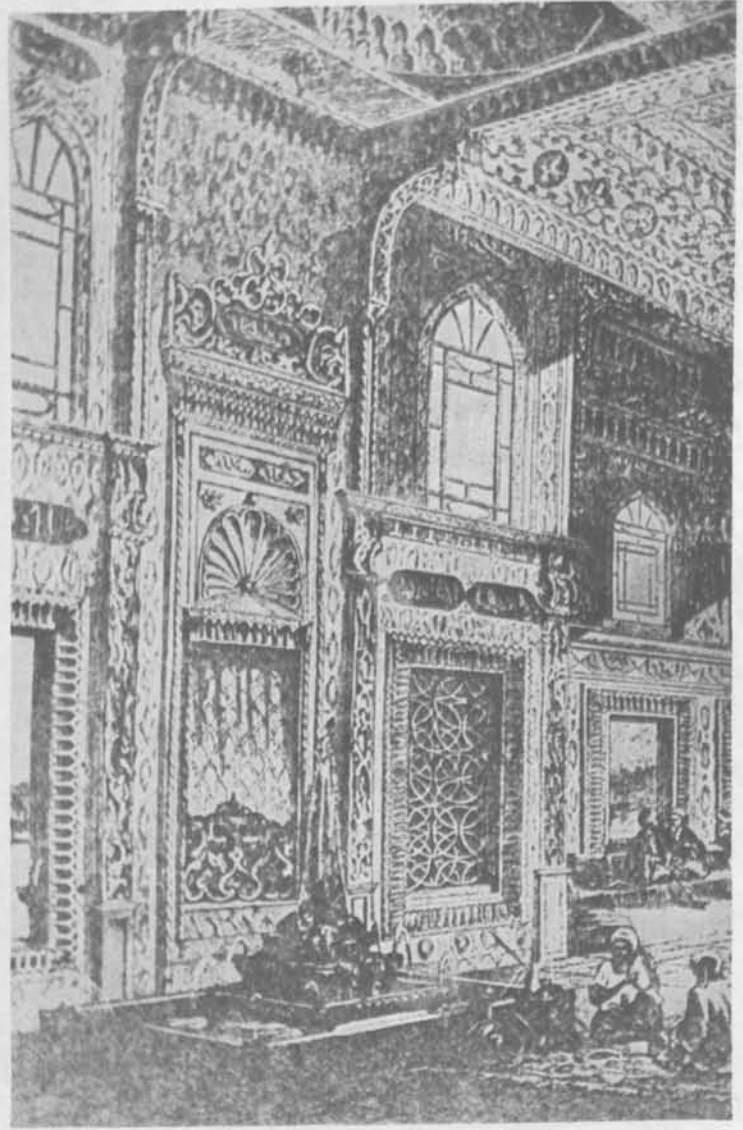
Resim : 13



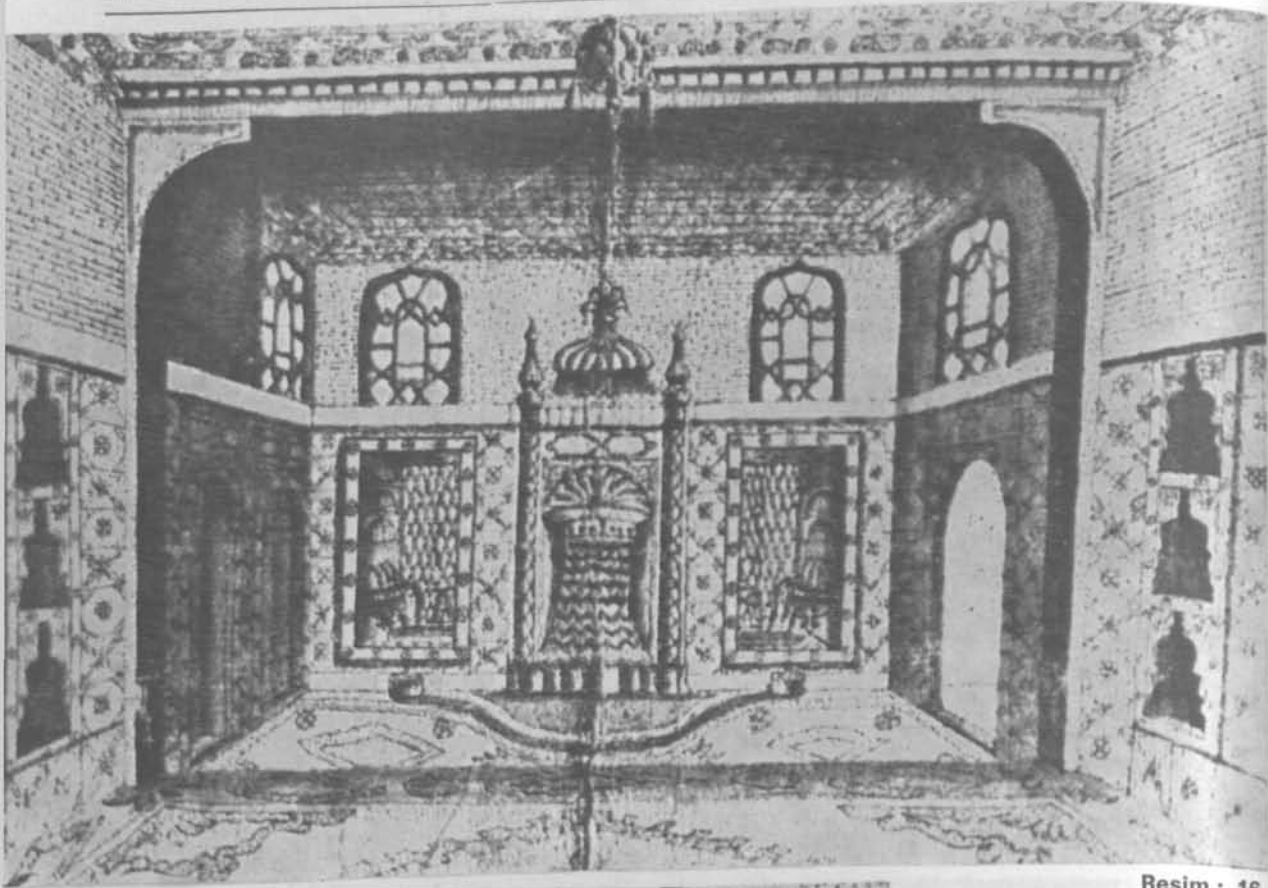
Resim : 12



Resim : 14



Resim : 15

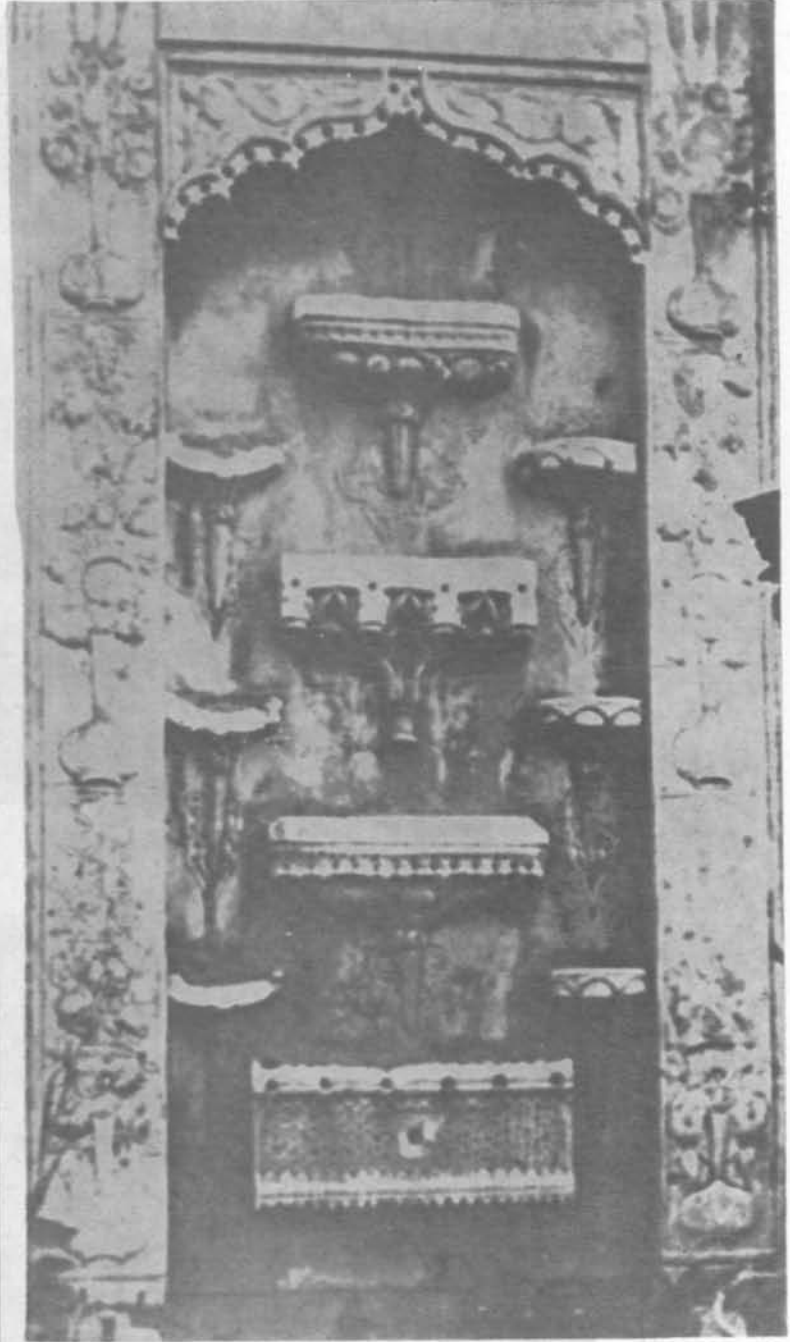


Resim : 16



Resim : 17

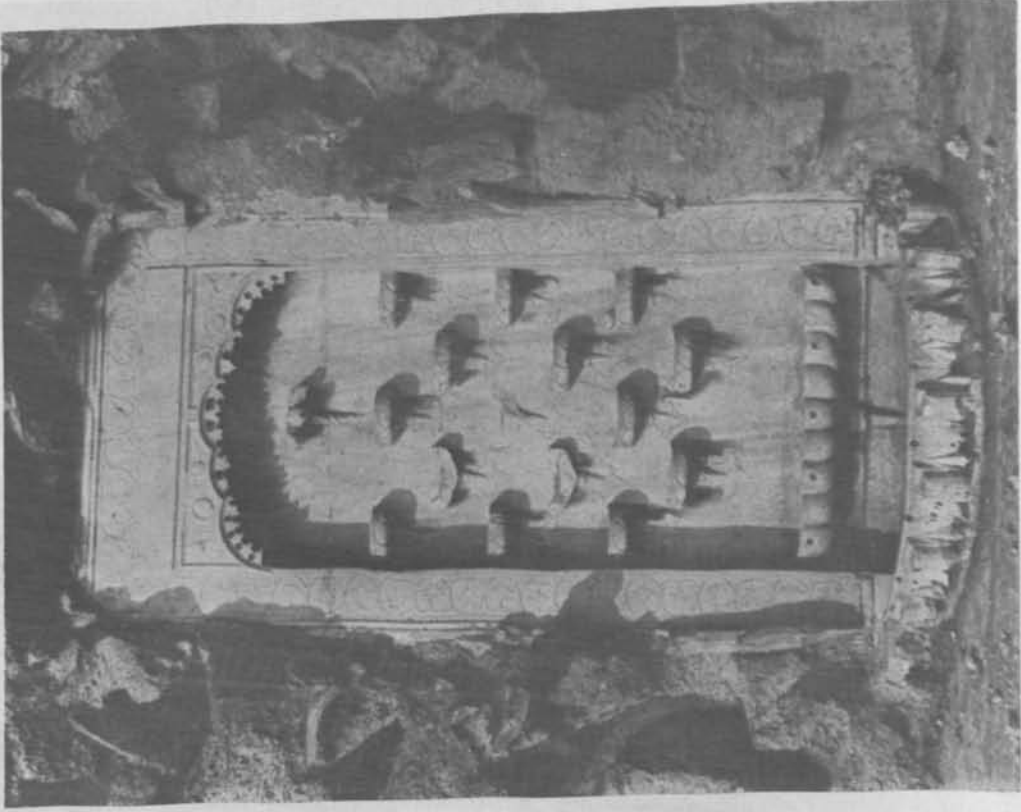
Resim : 18



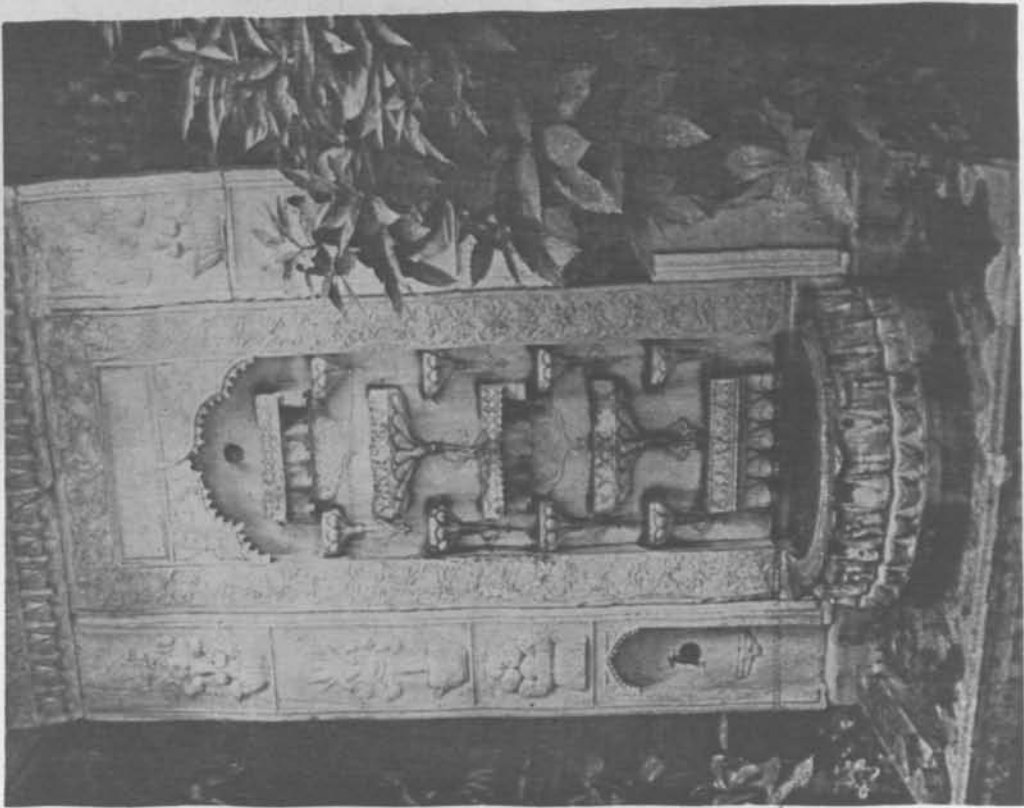
Resim : 19



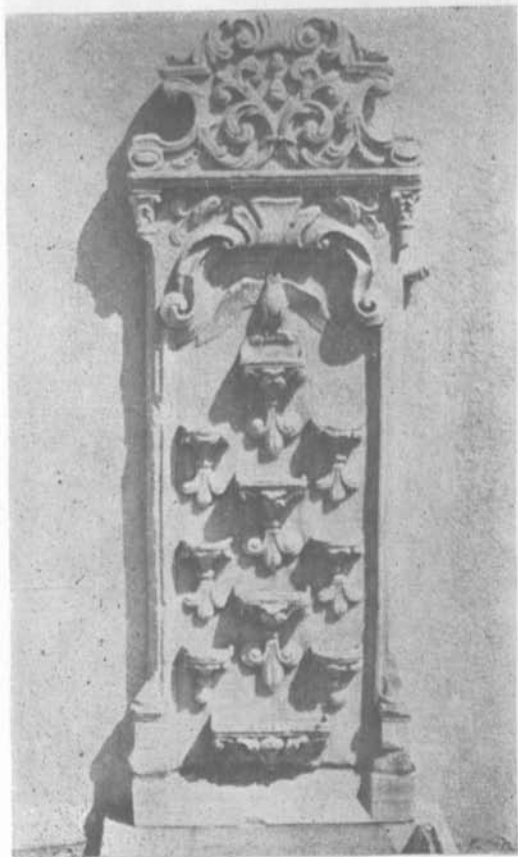
Resim : 18



Resim : 21



Resim : 20



Resim : 22



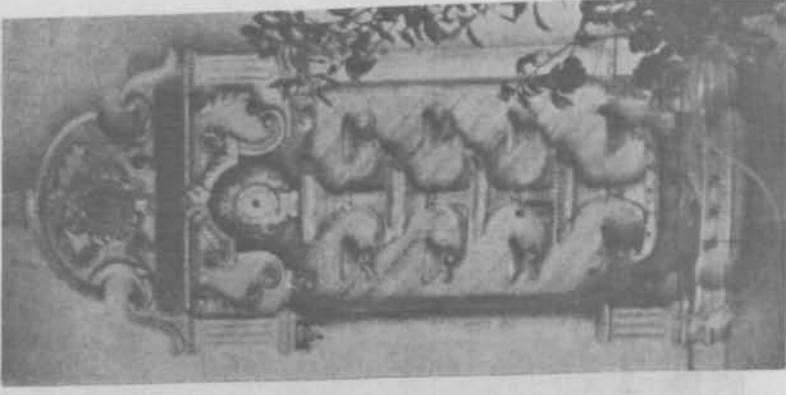




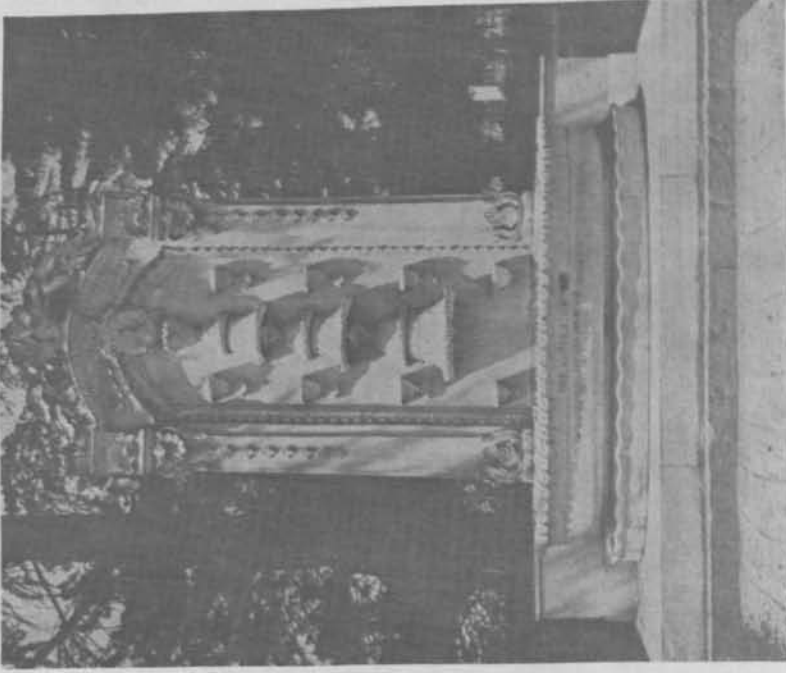
Resim : 23



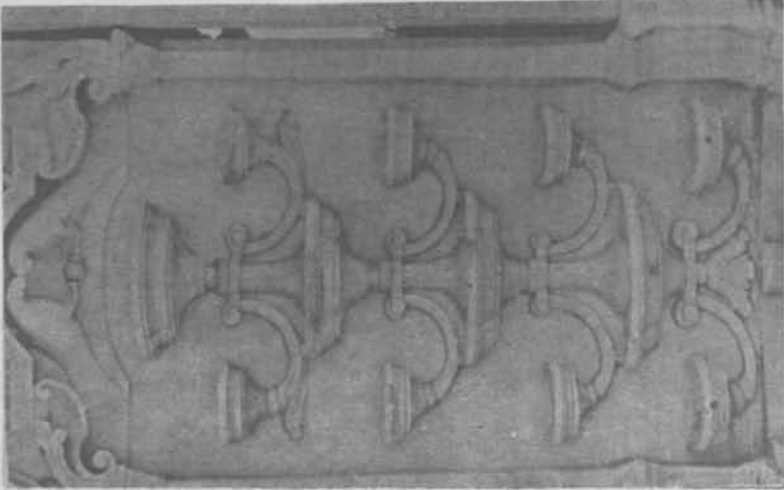
Resim : 24



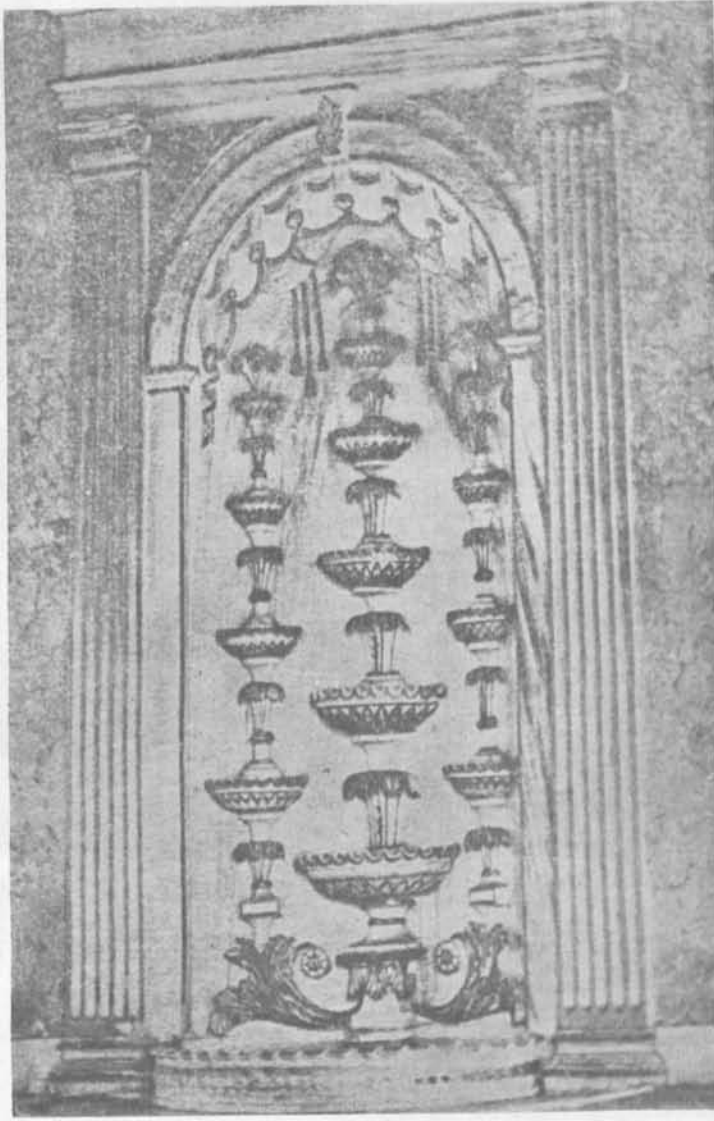
Resim : 27



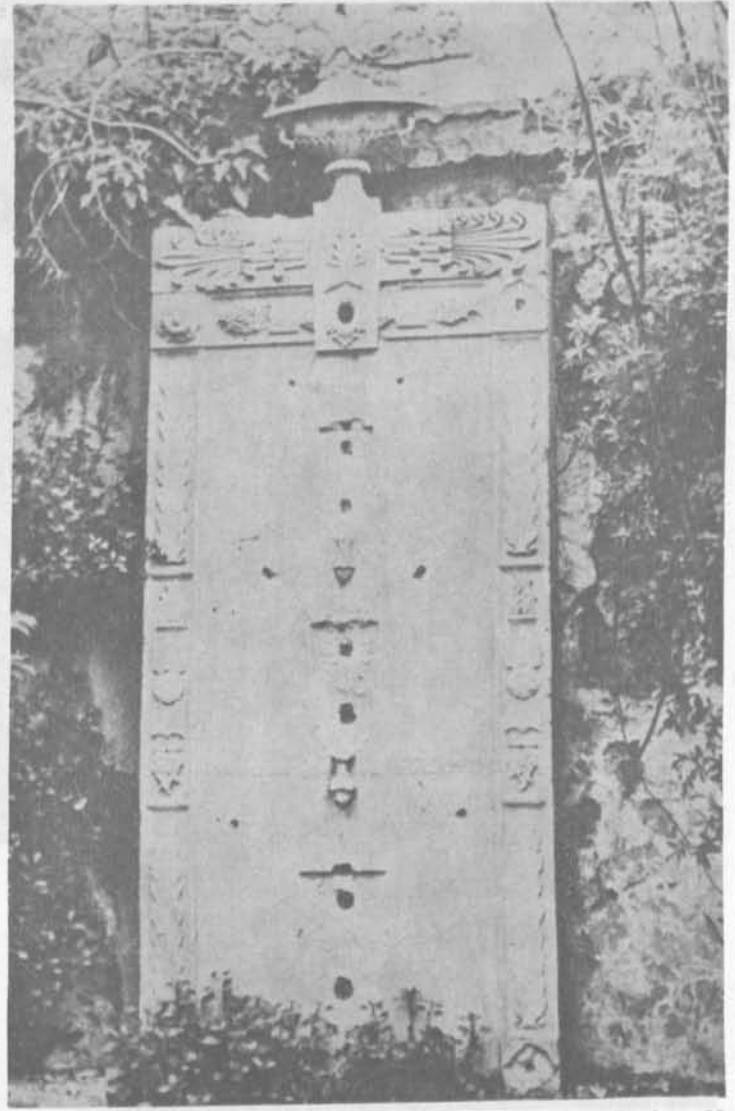
Resim : 26



Resim : 25



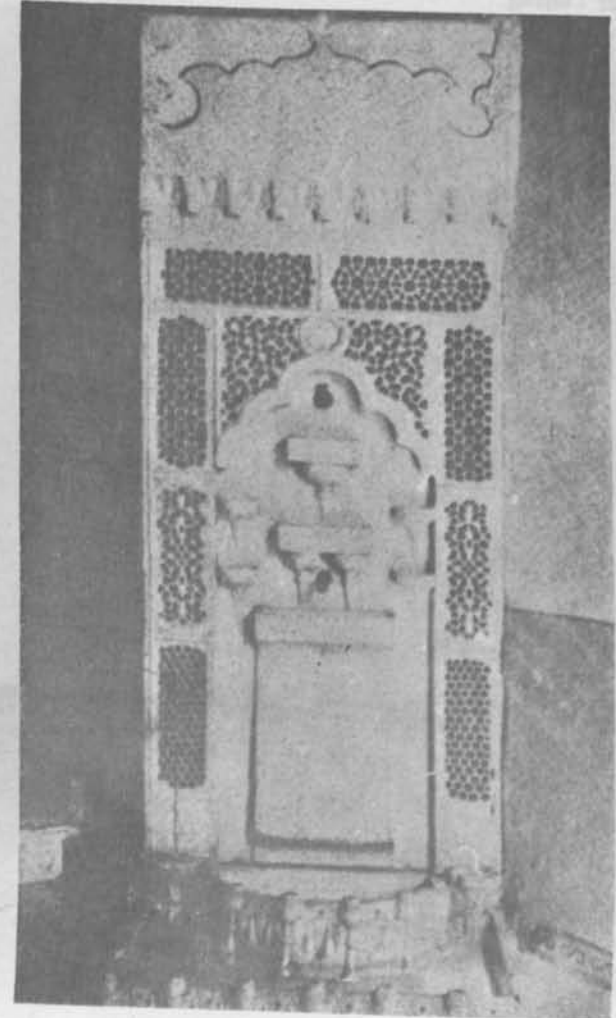
Resim : 28



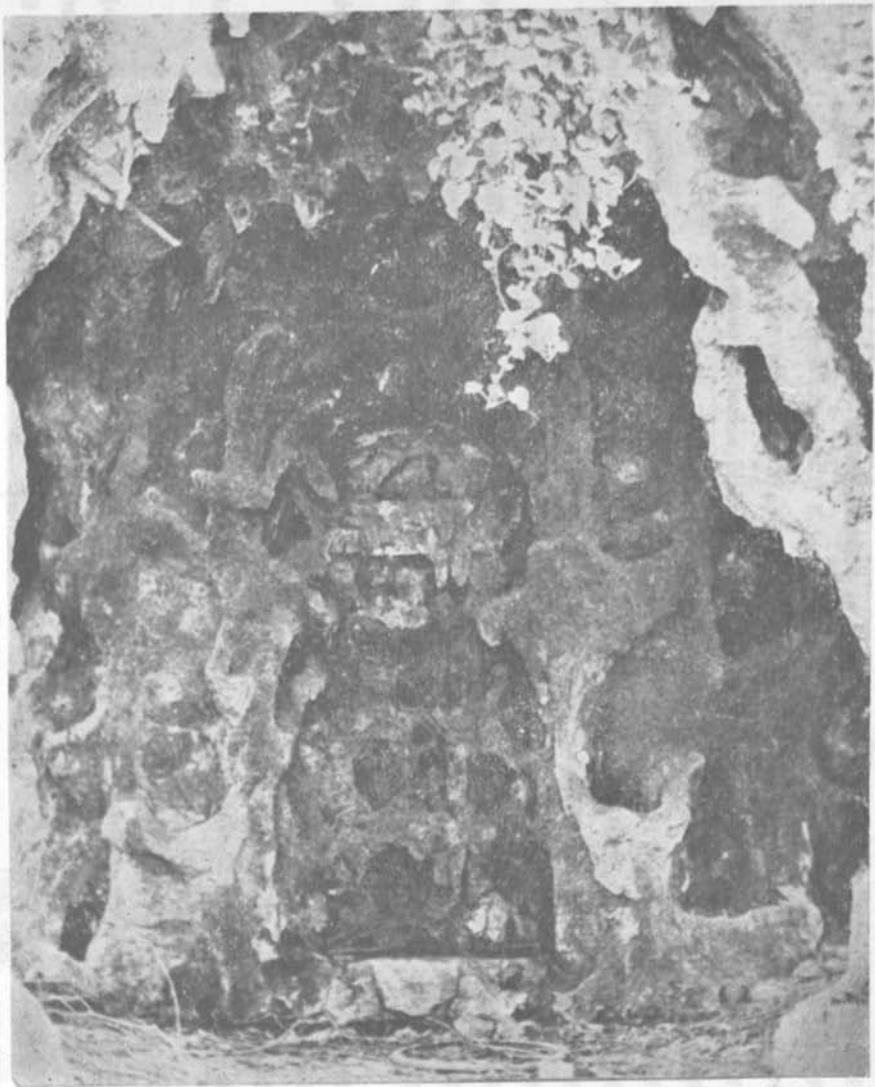
Resim : 29



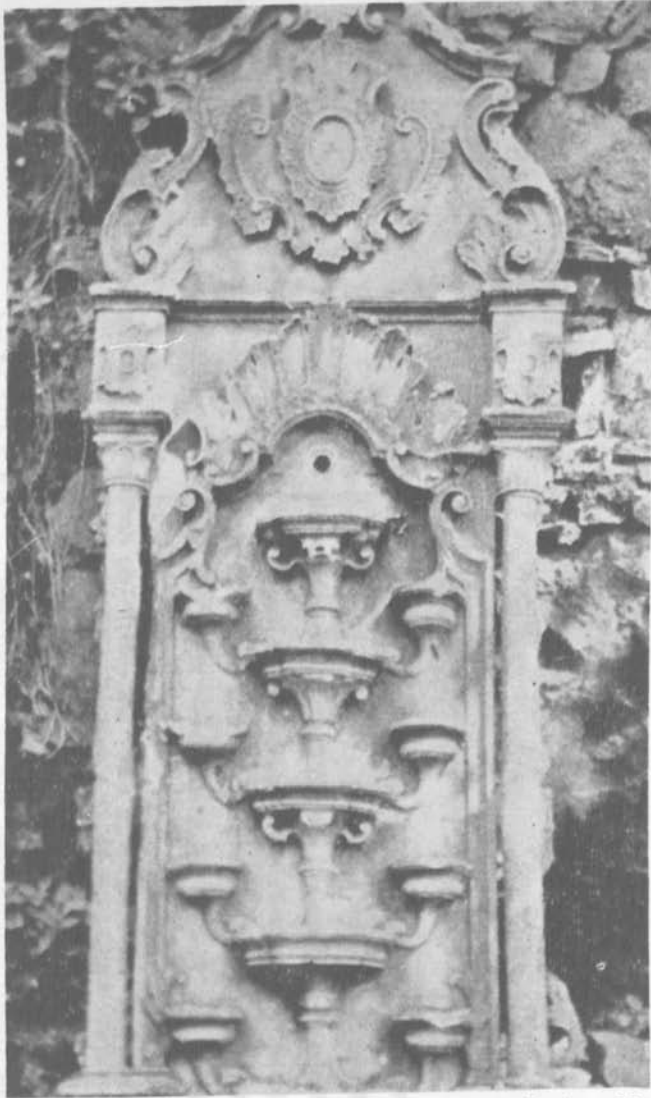
Resim : 30



Resim : 31



Resim : 32



Resim : 33

## «SELSEBİLLERİMİZ» MAKALESİNİN RESİMLERİNE AİT LİSTE

- Resim 1: Antakya'da Harbiye Şelâlesi
- Resim 2: Denizli Pamukkale
- Resim 3: Pompei'de «Büyük Çeşmeli Ev»in selsebili
- Resim 4: Topkapı Sarayı'nda Sultan III. Murad Köşkü'nün selsebili (S. Hakkı Eldem'den)
- Resim 5: Topkapı Sarayı'nda Sünnet Köşkü'nün pencere içi selsebillerinden biri (S. Hakkı Eldem'den)
- Resim 6: Topkapı Sarayı'nda Sünnet Köşkü'nün pencere içi selsebillerinden bir diğeri (S. Hakkı Eldem'den)
- Resim 7: Paris Versailles Sarayı'nın «Zafer Takı Korusu»nda kaskadlar («Yirmisekiz Mehmet Çelebi'nin Fransa Seyahatnamesi» isimli kitaptan)
- Resim 8: Marsilya'da Longchamps Şatosu'nun bahçesindeki kaskadlar
- Resim 9: Beylerbeyi'nde Selim Paşa Yalısının bahçesindeki selsebil (S. Hakkı Eldem'den)
- Resim 10: Kağıthane'de Sadabad Sarayının bahçesindeki selsebil
- Resim 11: Topkapı Sarayı'nda Yalı Köşkü'nün önündeki selsebil (D'Ohsson'dan)
- Resim 12: Palermo'da Saray Kilisesi'nin tavanındaki selsebil resmi (Ugo Monneret de Villard'dan)
- Resim 13: Diyarbakır Artuklu Sarayının selsebili (O. Aslanapa'dan)
- Resim 14: Mardin Marufiye Medresesi'ndeki selsebil (Foto Diclé'den)
- Resim 15: Beşiktaş Sarayı'nda Çinili Köşkün selsebili (Catenacci'den)
- Resim 16: Kasımpaşa'da Tersane Sarayı'nın Has Oda Köşkü'ndeki selsebil (Gudenus'tan)
- Resim 17: Kağıthane'de Sadabad Sarayının bahçesindeki selsebilli çeşme (S. Hakkı Eldem'den)
- Resim 18: Topkapı Sarayı'nda Hünkâr Hamamının selsebili (Goodwin'den)
- Resim 19: Çubuklu'da Halil Edhem Bey Yalısının bahçesindeki selsebil (S. Hakkı Eldem'den)
- Resim 20: Çubuklu'da Halil Edhem Bey Yalısının bahçesindeki diğeri selsebil (S. Hakkı Eldem'den)
- Resim 21: Üsküdar'da Serasker Hüseyin Avni Paşa Yalısının bahçesindeki selsebil
- Resim 22: Tuzla'da Zeyyad Ebu Ziya Bey Yalısının bahçesindeki selsebil (İ. Tunay'dan)
- Resim 23: Kuruçeşme'de Muhsinzade Yalısının bahçesindeki çeşmeli selsebil (S. Hakkı Eldem'den)
- Resim 24: Kuruçeşme'de Muhsinzade Yalısının bahçesinde barok üslûpta yapılmış diğeri bir selsebil
- Resim 25: Kuruçeşme'de Muhsinzade Yalısının bahçesinde barok üslûpta yapılmış kuşlu selsebil (S. Hakkı Eldem'den)
- Resim 26: Kuruçeşme'de Muhsinzade Yalısının bahçesinde ampir üslûbunda, yapılmış kuşlu selsebil
- Resim 27: Üsküdar'da Tuğrakeş Recai Bey Yalısındaki selsebil (S. Hakkı Eldem'den)
- Resim 28: Beylerbeyi Sarayı'nda Mermer Köşkün selsebillerinden biri (S. Hakkı Eldem'den)
- Resim 29: Yeniköy'de Tıngır Efendi Yalısının bahçesinde ampir üslûbunda yapılmış selsebil (S. Hakkı Eldem'den)
- Resim 30: Konya Mevlânâ Dergahı'ndaki selsebil
- Resim 31: Bebek'te Reisülküttap Mustafa Efendi Yalısının kütüphanesindeki selsebil (Goodwin'den)
- Resim 32: Yeniköy'de Tıngır Efendi Yalısının bahçesinde selsebilli suni mağara (S. Hakkı Eldem'den)
- Resim 33: Kuzguncuk'ta Feti Paşa Yalısının bahçesinde barok üslûpta yapılmış selsebil (S. Hakkı Eldem'den)