

Oltu'da Arslanpaşa Külliyesi

Abdüsselâm ULUÇAM



Oruh Vadisi'nde, coğrafi-stratejik yönden önemli bir alanda kurulan Oltu, uzun ve hadiselerle dolu bir tarihe sahiptir. Yerleşme alanının savunmaya elverişli oluşu yüzünden, her devirde birçok kavmin çarpışmasına sebep olmuştur. M.Ö. Urartuluların; daha sonraları Roma, Ceneviz, Kıpçaklı, Atabekler, Akkoyunlu ve Safaviler'in elinde kalan Oltu, Kanuni zamanında Gürcüler'den alınarak Osmanlı topraklarına katılmıştır. 1549 yılından itibaren Çıldır Eyaleti'ne bağlı bir Liva olarak idare edilen şehir, 1877 Harbinden sonra 40 yıl Rus işgalinde kalmıştır. Bugün, Erzurum'a bağlı, 15.000 nüfuslu bir ilçemizdir.(1)

Kale ile, önündeki iki hamam(2) ve bir küm-oetten başka, Osmanlı öncesine ait mimari eseri kalmayan Oltu'nun en gösterişli yapısı, ARSLANPAŞA KÜLLİYESİ'dir. Arslan Mehmet Paşa'nın(3) yaptırdığı bu eser, Oltu Çayı'nın güneyinde, ağaçlar arasında, güzel bir manzara içinde bulunmaktadır. Külliye, camii, medrese, mektep, saray, han, hamam, çarşı ve değirmenden oluşuyordu. Bugün, sağlam olarak camii ile medrese ve hamamın bir kısmı ayakta kalmış, diğer yapılar yıkılmıştır.

Arslanpaşa Camii hakkında birkaç araştırma ve yayın yapıldığı halde, külliye'nin sadece adından bahsedilmiş, san'at tarihi açısından üzerinde durulmamıştır. Amacımız, gün geçtikçe eriyip yok olan külliye üyelerinin yerleri ile, ayakta ka-

lan kısımlarının varlığını iddiasız bir çalışma ile duyurmaktır.

KÜLLİYE YAPILARI:

1- CAMİ:

Diğer binalara göre, kible yönüne dönük olarak yapılan cami, geniş bir avlunun içinde yer alır. Doğusunda medresenin yatakhane hücreleri bulunan avlunun kuzeyinden Oltu Çayı akmaktadır. Güneyinde bulunan ve hamama kadar devam eden duvar yıkıldığından, yatakhanelerden başlamak üzere minâre kaidesi hizasına kadar güney

- (1) Daha fazla tarihi bilgi için bkz. Evliya Çelebi, Seyahatname, 1, s. 126; 11, s. 577-578; İ. Hakkı Konyalı, A.K. Erzurum Tarihi, s. 519-520; F.M. Kırzioğlu, Kars Tarihi 1, s. 521-527; Osmanlı'ların Kafkas Elleri'ni Fethi, s. 45, 101, 201-203, 385; S. Önal, Milli Mücadele'de Oltu, s. 7-16.
- (2) Oltu Kalesi önünde, halk arasında ROMA HAMAMI olarak bilinen, birisi Oltu Çayı'ndan kaleye su sağlayan sarnıç niteliğinde, iki hamam mevcuttur. Mimari özellikleriyle Türk eseri oldukları anlaşılan bu yapılar üzerindeki çalışmalarımız devam etmektedir.
- (3) Arslan Mehmed Paşa, Sicilli Osmani, C. 1, s. 319'da verilen bilgiye göre, Çıldır Atabeklerinden Sefer Paşa'nın oğludur. Kars Muhafızı olan babasının 1068 de (1650) ölümü üzerine, amcası Ömer Paşa Ahıska Valisi olunca buna razı olmayarak karşı çıkmış, Gürcü Nebi isyanına bu yüzden katılmıştır. Amcası oğlu Rüstem Paşa 1073 (1659) yılında ölünce, vezirlik rütbesiyle Kars Muhafızı olmuştur. Uzun süre bu görevde kalan Arslan Paşa, 1091 (1680) yılında rüşvet almakta suçlanarak katledilmiştir. M. Adil Özer, Tarihte Çıldır Atabeğleri ve Torunları, Erzurum, 1971, s. 87'de aynı bilgileri naklettikten sonra, F.M. Kırzioğlu'nun Oltu'daki meşhur camii ve medreseleri yaptıran kişinin Arslan Paşa olduğunu, babasını da Rüstem Paşa olarak gösterdiğini kaydeder. Arslan Mehmed Paşa'nın külliye ile ilgili vakfiyesinde "Yusuf Paşa oğlu" olarak geçmektedir.

ve batı yönlerinde yeni bir duvar yapılmıştır. Üstü Kur'an Kursu olarak kullanılan medrese hücrelerini takip eden avlu duvarının kuzey ucu bugün serbest durumdadır. (Plan: 1-3). Camie, yıkık derslane hücreleri ile minâre kaidesi arasına açılan ve kuzey-batıdaki avlu duvarında yer alan iki kemerli kapıdan girilmektedir. Son zamanlarda yıktırılan medrese hücreleri üzerinden bir de merdivenli yol açılmıştır.(4)

Kuzey-batıdaki kapı kemeri üzerinde, nesihle taşa yazılmış ve kartuş içine alınmış beyitler halinde dört satırlık kitabe yer alır.(5) Kısmen bozulmuş bu Türkçe kitabede:

آرسلان پاشا جاهد في الله
جنت المأوى صانكيم اطرافي
نهر جاري سي كوييا كوشر
هاتف غيبدين اشتدم تاريخ

انه عجب يردده قلدى بيت الله
او لور ايجنده زكر فكر الله
وضع مقبولى طرن قدس الله
ديدى تاريخين فاذكرو بالله

yazılıdır (Resim: 4).

Sık ağaçlı avluda, çaya yakın bir yerde helâ ve abdestlik ile, sütunlar üzerine oturan kubbeli bir şadırvan bulunmaktadır (Resim: 5). Sonradan yapılan bu yapılara bir de Müftülük binası eklenmiştir. Camiin kible tarafında kalan avlu, Arslan Paşa ve ailesine hazire olarak ayrılmışsa da, bugünkü mezarlar başkalarına aittir. Bu kısımda bir de Şehidlik yükselmektedir. Önceleri camie merdivenle çıkılırken, avlu zamanla dolduğundan bu merdiven ortadan kalkmıştır.

Kitabelerine göre 1075 (1664) yılında tamamlanan cami, 13.40 x 13.40 m. ebadında, kare plânlı, tromplar üzerine oturan tek kubbeli bir yapıdır.(7) Tamamen kesme taştan yapılmış olup, üç gözlü son cemaat yeri ile bir minâresi bulunmaktadır. Son cemaat yeri, sekizgen kaideli, mukarnas başlıklı 4 granit sütun ve 5 sivri kemer üzerine oturan 3 kubbe ile örtülüdür. Orta kubbenin altında bulunan taçkapı kısmı zemin seviyesinde kaldığı halde, son cemaat yerinin diğer iki kısmı sekilerle yüksekçe tutulmuştur (Resim: 6-7).

Cepheden 30 cm. dışarıya taşan taçkapıyı, iki zincir motifinin sınırladığı geniş bir süs kuşağı çevirir. Bu geometrik süs kuşağı ile sütun arasında, kemer seviyesine kadar yükselen ikinci bir kuşak yer alır. Çift zincir motifli sütuncelerle, üzerine kıvrık dal ve stilize asma yaprağı işlenmiş başlıklara oturan sivri kemer, yarım daire şeklindeki çift saptarla birbirine bağlanan ve simetrik olarak tekrarlanan bitki demetiyle süs-

lenmiştir (Resim: 8). Kemerle dış kuşak arasında kalan üçgen boşluklar sade bırakılmış, sol taraf-taki üçgene bir vakfiye kitabesi yerleştirilmiştir. Girift bir nesihle yazılan dört satırlık Türkçe kitabede:

١- قلعه تحتند حرق جاننده نعمان بك وقضى بئجه لرك موقوف عليه
ومتولى وشروطى مستبان او لميوب ايكرمى سنه بلا صاحب ترك اولنوب.

٢- اشجار و وجه سيرى خراب اولغين حكم شرعى امر پادشاهى واذن حاكم
شرعله بعد ايله اقاريب واقفدن استيدان.

٣- تكرار وقف ومؤيد وقف صحيح وتوليتن اولادمزه مطلق مشروطه
وغله واقف اولكر وحى وروجر ايجون هر بغيچدن دوردر

٤- قيه شمع روغن آرسلان پاشا جامعنده فرو ان هر سنه اونوغر وش قور
وچشمه وطوزله چشمه لرى تعميرينه صرف اوله

حرق محمد المفتى

yazılıdır (Resim: 9)(8).

(4) Eskiden camie, medrese —yatakhaneye— hücrelerinin bitiminde bulunan HAMAM KAPISI (باب الحمام) ile bugünkü kuzey-batı kapısından giriliyordu. 1945 yılında, Oltu'da bulunan Piyade Alay Komutanı tarafından güneydeki avlu duvarı ile kemerli Hamam kapısı yıkılarak malzemesiyle gazino yapılmıştır. Bu konuda fazla bilgi için bkz. Z. Başar, Tarih Boyunca Çeşitli Hizmetleriyle CAMİLERİMİZ, Ankara, 1977, s. 293. a.g.e., aynı sayfadaki Oltu Müftülüğü'nün resmi yazısında "Bab'ül Hümayeyn", S. Önal, a.g.e., s. 16 da ve yaygın olarak halk arasında söylenen "BAB-ÜL HAMAMEYN" cümlesini taşıyan kitabenin bu kapı üzerinde bulunduğu ve Arslan Paşa'nın idamına sebep olduğu öne sürülür. Fakat, Arslan Paşa'nın öldürülmesi, böyle bir sebebe dayanmadığı gibi, çocukluğu bu mahallede geçmiş ve bu medresede okumuş olan cami imaminin yazı şeklini dahi hatırlayarak yazdığı gibi, bu kitabenin "BAB-ÜL HAMAM (باب الحمام)" olduğu daha doğrudur.

(5) İ. Hakkı Konyalı, a.g.e., s. 520; Z. Başar, a.g.e., s. 290 da bu kitabenin doğuya açılan kapı üzerinde olduğu yazılmıştır.

(6) Bugünkü Türkçe ile: "Allah yolunda mücahid olan Arslan Paşa, Allah'ın evini ne güzel yerde yaptı. Sanki etrafı Me'va Cennetidir. İçinde yalnız Allah düşünülür. Akan çay sanki Kevserdir. Gayip Hatif'den bir tarih istedim. Tarihini dedi: ALLAH'İ ZİKREDİNİZ." Kitabeler İ.H. Konyalı'dan alınmıştır.

(7) İ.H. Konyalı, a.g.e., s. 523 de "mabedi, köşelerinden dört küçük yarım kubbe ile beslenen büyük bir kubbe örter." derken, belki trompları kasdediyorsa da, Z. Başar, a.g.e., s. 290 da, "Konyalı'nın verdiği bu bilgi ile Lala Mustafa Paşa Camii'ne benzetiliş yanlıştır. Çünkü Lala Mustafa Paşa Camii'nde köşelerde 4 küçük kubbe ve tonozlar bulunduğu halde, burada hiç bir şey yoktur.

Taçkapının aynalık kısmı boş bırakılmış, iki sıralı mukarnas frizinden sonra meyilli kesme taşlarla çatılandırılmıştır. Kemer içinde, giriş kapısı üstünde yer alan ikinci kitabe, avlu duvarındaki kitabenin aynısı olup, daha düzgün bir sülüsle yazılmıştır (Resim: 10). Ancak bu kitabe açık olarak tarih yazılmamıştır.⁽⁹⁾ Taçkapının üstünde, son cemaat yeri orta kubbesinin oturduğu cephe duvarındaki kemer içine yerleştirilmiş üçüncü bir kitabe vardır. Manzum olarak sülüsle yazılmış bu 5 satırlık kitabe ise:

۱- بو جامع صاحب آرسلان پاشا
۲- تعالی الله عجب عالی بنیاد
۳- او قوند قچه اذانی جمع اولورلر
۴- الهی تا فلک باقی بو باقی
۵- جقوب بیتدن دیدی تاریخ نه اوتاد

عجب موضعه معبدی قلدی انشا
که مستحکم اساسی کعبه آسا
دعا ایچون ملایک جمله حورا
او قند قچه ایچنده نخل وسراء
کوزل جامع جزاک الله خیرا

denilmektedir (Resim: 11).⁽¹⁰⁾

Taçkapı süslemeleri sonradan enine kuşaklar halinde kırmızı ve mavi renge boyanmıştır. Son cemaat yerinin sekili kısımlarında, burmalı sütünceli, mukarnas başlıklı ve 5 sıra mukarnaslı iki mihrâb nişi bulunmaktadır. 5 köşeli mihrâb nişinin kemer kavsarasında simetrik olarak ((راحی)) yazılıdır (Resim: 12).

Harimden açılan pencerelerin dış yüzü örgü motiflerle çerçevelemiştir. Kör kemer alınlıklarında ise, kabartma olarak Allah, Muhammed yazılı olup, aynı şekilde Arab harfleri yönünde, dıştan diğer duvarlarda bulunan pencere alınlıklarında Dört Halife'nin adı devam eder.

Çift kapıyla girilen harim kısmında, koçbaşı yastıklı 8 ahşap sütun ile, duvar tarafında 8 konsol üzerine oturan bir mahfil yer alır. Mahfile, pencere ve duvar içlerinden çıkılmaktadır.

Harim; alttan, doğu ve batı duvarlarında birer; kuzey-güney duvarlarında ikişer olmak üzere 6 büyük; ikinci sırada, kible duvarı tromplarında ikişer, kuzey tromplarında ve doğu-batı duvarlarında birer, mihrâb üstünde bir gülpencere olmak üzere 9 küçük pencere ile aydınlatılmıştır. Ayrıca kubbe kasnağında 8 küçük pencere daha açılmıştır. İçten birinci sıra pencereleri düz hatlı, diğerleri yuvarlak kemerlerle sonuçlandırılmıştır. İkinci sıra pencerelerin doğu-batı duvarlarında yer alanları sivri; kible duvarındakiler yuvarlak kemerli olup, hepsi alçı şebekeden yapılmıştır. Mahfilden minâreye geçişi sağlayan koridor hizasındaki pencere ise, merdiveni aydınlatmak amacı ile kemersiz ve şebekesiz olarak camdan yapılmıştır. Kubbe

kasnağındaki pencereler de alçı şebekeden yapılmış olup kaş kemerlidir. Kemer alınlıklarında, büyük pencerelerde olduğu gibi, son cemaat yerinin sol tarafından başlamak üzere, Arab harfleri yönünde, kabartma olarak taş üzerine (yâ) nidasıyla başlayan Esmâ-ül Hüsnâ'dan

یا سلطان، یا مستعان، یا رحمن، یا غفران، یا حنان، یا منان، یا دیان

yazılmıştır.⁽¹¹⁾

Kare mekânı örten 13.40 m. çapındaki kubbe, köşelerde, taşkın-sivri kemerli 4 tromp üzerine oturtulmuştur. Kemerler duvarlarda da tekrarlanarak sekize tamamlanmıştır. Kemerlerin duvarlardan taşan kısımları dışında bütün yüzey kireçle sıvanmıştır.⁽¹²⁾

Mihrâb, kible duvarına oyulmuş olup 5 köşelidir. Çifte zincir motifli sütüncelerle palmiye yapraklı başlıklar üzerine oturan 9 sıralı mukarnas kavsarası ile taçlandırılmıştır. Etrafını çifte halat örgülü iki şeridin sınırladığı geniş bir geometrik süs kuşağı çevirir. İki sıralı mukarnas friziyle sonuçlanan mihrâb, tamamen taştan yapılmıştır (Resim: 15).⁽¹³⁾

(8) Konyalı'nın okuduğu bu kitabe, özet olarak: "Oltu kalesi altındaki ark tarafında Numan Bey'in vakıf bahçelerinin niçin vakfedildiği, vakf şartları ve mütevellisi bilinmediği için 20 sene sahipsiz kaldığından ağaçları ve duvarları harap olmuştur. Padişahın emri ve hâkimin hükmü ile vâkıfın akra-basından vaziyet sorulmuş, onlar da bu bahçeleri tekrar vakfettiklerini ve mütevelliliğine evlâtlarına meşrut olduğunu teyit ederek birinci vâkıfın ve kendilerinin ruhları için her sene, her bahçeden ARSLANPAŞA Camii'nde yakılmak üzere dörder okka balmumu alınmasını ve yine her sene Kuru-çeşme ve Tuzla Çeşmeleri'nin tamiri için onar kuruş verilmesini söylemişlerdir. Bu, Oltu Müftüsü Mehmed Efendi tarafından yazılmıştır.", s. 522, şekindedir.

(9) Son satırdaki (فاذکرو بالله) da ebced'le tarih düşürüldüğünden, (1057) tarih ayrıca belirtilmemiştir. Bu kıtâbe, avlu duvarındaki kitâbeden daha önce yazılmış, öbürü bundan kopya edilmiştir.

(10) Bugünkü Türkçe ile: "Bu camı'nın sahibi ARSLAN PAŞA mabedini hoş bir yerde yaptı. Allah için güzel ve yüce bir binadır. Temell Kâbe gibi sağlamdır. Ezan okundukça dua için bütün melekler ve ruhler toplanırlar. İLAHİ, içinde Nahl ve Sera sureleri okundukça, felek durdukça bu da bakı olsun. Camiden dokuz kutup çıkararak camilin inşa tarihi için şunları söylediler. Güzel camidir. ALLAH sana hayırlar ihсан etsin." denilmiştir.

(11) Son cemaat yeri orta kubbesi hizasına gelen kasnak penceresindeki yazı, kubbenin engellemesi yüzünden okunamamıştır.

(12) Camii taniyanların verdiği bilgiye göre, 1954 yılından önce kubbeye Nur Suresi'nden âyetler yazılı olup, kasnağa kadar kalem işi süslemeler bulunuyordu. Bu tarihte yapılan tamirde bunlar kazınarak üzeri kireçle sıvanmıştır.

(13) Son zamanların yağlı boya merakı ve modasıyla bu mihrâb da boyanmış, ahşap görünümü verilerek çirkin bir hale sokulmuştur.

Minör ahşap olup, mahalli bir üslupla işlenmiştir.

Güney doğu köşesinde, mahfil hizasında bulunan taş vaz kürsüsüne, mahfil ve minârede olduğu gibi pencereden duvar içine açılan merdivenle çıkılmaktadır. Basit bir dikdörtgen çerçeve ile süslenen vaz kürsüsü, cephe korkuluk yüzeyi ile altlıktan meydana gelen üçgen bir alandan ibaretir (Resim: 16). Minber başlangıcından itibaren mihrâb önü zemini diğer kısımlardan 20 cm. yüksek tutulmuştur.

Camiin kuzey-batı köşesinde yer alan minâre, dışarı taşkın bir plânla, kesme taştan yapılmıştır. Kare kaidesi 2 m. yükseklikten sonra pahlanarak sekizgene çevrilmiştir. Son cemaat yeri kubbe seviyesine kadar yükselen pabuçluk kısmı, kırmızı renkli taştan yapılmıştır. Tekrar pahlanarak onaltıgene tamamlanan kısa geçiş ve iki silme kuşaktan sonra sarı renkli silindirik gövde yükselir. Halat örgülü çift silme ile geçilen şerefe altlığı, 5 sıra mukamalı olup, korkuluk levhaları sade bırakılmıştır. Silindirik petek kısmı daha küçük çaplı olup, 16 köşeli taş bir külâhla sonuçlanır. Külâh üstündeki madeni alem kısa tutulmuştur (Resim: 18, 19). Minâreye, son cemaat yerine açılan sağ pencere içinden ve mahfilin batı tarafındaki pencereden geçilen duvar içi korudorundan çıkılır (Plân: 2).

Arslanpaşa Vakfiyesi'nin⁽¹⁴⁾ cami ile ilgili bölümünde, camie 2 imam, 1 hatip, 1 vaiz, 3 müezzin, 1 aşırhan, 2 farraş, 1 mimar ve 1 dülgerin tayin edildiği kayıtlıdır.

2- MEDRESE:

Camiin doğu ve batısında yer alan, toplam hücre sayısı 25 olan medreseden⁽¹⁵⁾ doğuda 15, batıda 3 hücre ayakta kalmış, bir tanesi de mimari yapısını yitirmeden asıl şekliyle günümüze kadar gelebilmiştir (Plân: 3).

A- BATI MEDRESE HÜCRELERİ (DERSHANE):

Plân bakımından doğdakilerden daha büyük olup, 3 x 5 m. ebadında dir. 90 cm. kalınlığındaki duvarların, köşe, kemer ve çerçeveleri kesme taş; diğer kısımları kırma taştan yapılmış, üzeri beşik tonozla örtülmüştür (Resim: 210, 21, 22). Hücreler cami avlusuna açılmakta olup, kemerli dar bir kapı, avluya bakan iki küçük pencere, kuzey araduarında konsollar üzerine oturan kaşkemerli birer ocak (Resim: 23), oyma iki kitap dolabıyla teşkilâtlandırılmıştır. İçten ve dıştan kalın bir sıvayla sıvanan hücrelerde herhangi bir süsleme izine rastlanmamıştır. Bu sıra hücrelerin plân gelişimine göre, yıkılanlarla birlikte 10 adet olduğu ve derslane, müzakere odası olarak kullanıldığı anlaşılmaktadır.⁽¹⁶⁾ Ayakta kalan 3 hücreden ikisinin üstüne ikinci bir kat ilâvesiyle

Kur'an Kursu haline getirilmiştir. Ayakta kalan diğer tek hücre ise odun ve hurda deposu durumundadır. Hücreler batı tarafa kapalı tutulmuştur.

B- DOĞU MEDRESE HÜCRELERİ (YATAKHANE):

Camiin doğusunda yer alan, Oltu Çayı'ndan Hamam Kapısı'na kadar uzanan medresenin bu bölümü, talebelerin yatakhane olarak yapılmıştır. Malzeme ve teknik bakımdan batı hücrelerinin aynısı olup, 270 x 270 cm. ebadında tutulmuştur. Giriş kapısının solunda, kuzey -ara- duvarında küçük bir niş; ocak, doğudaki bahçeye bakan yukarı ve dışarıya doğru gittikçe daralan pencere, hücrelerin başlıca teferruatıdır. Müftülük binasının arkasına bitişik hücrelerden I-II. ve III.-IV. nün araduarları kaldırılarak ikişer ikişer birleştirilmiştir. Bugün depo olarak kullanılan hücrelerin üstüne, ön tarafta kolonlara oturan ikinci bir kat ilâve edilmiş, İmam-Hatip Lisesi olarak kullanılmaktadır (Resim: 24). Doğusuna, hücrelerin çoğunun

(14) İ.H. Konyalı, a.g.e., s. 524 de, özet olarak vakfiye ile ilgili "Ankara Vakıflar Umum Müdürlüğü arşivinde 55 tesviye kutusunda 926/18 .5 numarada kayıtlı arapça vakfiyesi vardır. Vakfiye, 1077 yılı Rebi-ül-evvelinin sonlarında 4. Sultan Mehmet'in hükümdarlık yıllarında merhum Sadriazam Mehmet Paşa'nın oğlu Ahmet Paşa'nın vezir-i âzamlığı zamanında tanzim ve tescil edilmiştir. Vakfiyede ARSLANPAŞA (Çıldır Eyâleti valisi Mehmet ARSLANPAŞA) şeklinde adlandırılıyor. Babasının adı da Yusuf Paşa'dır. Vakfiyede Mehmet Arslanpaşa'nın Çıldır Eyâletinin Oltu Kasabasında surun dışında satın aldığı arsalarla tek minâreli bir cami ile 25 odalı bir medrese, yolcular için bir han yaptırdığı söylenmektedir. Mehmet Arslanpaşa, Camiini, hayır ve irfan müesseselerini yaptırdıktan sonra, bunlara gelir olmak üzere vakfedeceği köyleri, akarları ve mezarları vakfedeceği hakkında Padîşahın müsaadesini istemiş ve arzusu isaf edildiği için vakfını yaptırmıştır. Paşanın vakfını kıyamete kadar yaşatmak üzere vakfettiği gelirler şunlardır: Mamervan Livası'nın İd Köyü'ndeki çayır ve tarlalarla Sümürdün, Sencere ve Haş Köylerdeki tarlalar ve çiftlikler Oltu'da cami meydanındaki arsa, camiin alt tarafındaki taş değirmen, Paşanın evinin yanındaki hamam, vâkîfın evine giden yolların iki tarafındaki dükkânlar, bu dükkânların arkasında camie muttasıl bahçe ve bu bahçenin ittisalindeki evler, vakf için evler yapmaya müsait. Han yeri deneni arsa. Oltu'nun Huzur Köyü'ndeki üzüm bağı, Oltu Kalesi'nin dışındaki bahçe ve ev..." kayıtlıdır.

(15) Arslanpaşa Vakfiyesi'nde ve İ. Konyalı, a.g.e., s. 524'de 25 hücreli olduğu kaydedilirken, S. Önal, a.g.e., s. 13'de 40 odalı olduğu yazılmıştır.

(16) Bu medresede okuyan Oltu'lular, şimdi Kur'an Kursu'nun altında kalan iki hücrenin kiler ve mutfak olarak kullandığını belirtmişlerdir. Bu hücreler, bir müddet söylenildiği şekilde kullanılsa bile, mutfak olarak yapılmamıştır. Mayıs/1981 tarihinde yaptığımız araştırmada, Müftülük binasının arkasında sadece temel yığıntısı kalmış olan "Fetvahanenin" çaya bakan kısmında ocak yerleri ve kanallara rastlanmıştır. Bu kısmın, ayrı bir yapı olmayıp, doğu medrese hücrelerinin devamı halinde mutfak olarak yapıldığı anlaşılmaktadır. Bugün, araduarları kaldırılarak ikişer ikişer birleştirilen 4 hücre, İmam-Hatip Lisesi talebelerinin mutfakı olarak kullanılmaktadır.

pencereleri kapatılarak gecekondü niteliğinde evler yamanmıştır.

3- HAMAM:

Külliye'nin doğusunda yer alan Arslanpaşa Hamamı, 1962 yılına kadar faal bir durumdayken, Vakıflar Bölge Müdürlüğü yetkilileri ve Belediye Başkanlığınca arsa olarak şahıslara satılması üzerine⁽¹⁷⁾ zamanla yıkılmış, bugün etrafı binalarla çevrilisoyunma bölümünden başka bir şey kalmamıştır. (Plân: 1, 4; Resim: 25). 6.40 x 6.40 m. ebadında kare bir plânı olan soyunma kısmı, duvarların yarısından itibaren başlayan pandantiflere oturan bir kubbe ile örtülüdür. Kuzeyinde bulunan bir kapıyla girilen mekân, kubbede açılan sekizgen bir fenerle aydınlatılmıştır. Sıcaklık kısmına geçilen doğu duvarında ikinci bir kapısı mevcuttur.

4- HAN:

Medrese hücrelerinden itibaren başlayan ve doğuya uzanan geniş bahçe ve vakıf arazisi üzerinde, çayın kenarında bir HAN bulunmakta idi. Burası da son zamanlarda yıkılmış, geriye temel yığintıları kalmıştır. Bir kısmı üzerine Belediye'nin mezbaha yaptırdığı araziye hâlâ HAN-ÖNÜ, HANYERİ denmektedir.

5- SARAY - MEKTEP ve DÜKKÂNLAR:

Camiin kible tarafındaki avlu duvarından başlayıp, hamama kadar devam eden ve kemerli çifte kapı ile geçilen, 5.50 m. genişliğinde bir koridor teşkil eden yüksek avlu duvarının iki tarafında dükkânlar sıralanıyordu. Arslan Mehmed Paşa'nın sarayı ile yanındaki mektebe de bu yol-dan gidiliyordu. Cami-medrese tarafındaki duvarın 18 m. si ile, duvara yaslanan kemer ayak izleri halen ayakta. Hamamın batısında, camiin güneyinde yer alan sarayla, mektep ve dükkânların temel seviyesinde veya sonradan yamayan evlerin duvarı niteliğinde izleri kalmıştır.

6- DEĞİRMEN:

Külliye'nin vakıfları arasında bulunan değirmen, bugünkü helâların batısında, yani yapılan dükkânların altında Oltu Çayı üzerinde bulunuyordu. Zamanla terk edilen değirmenin izleri ve taşları 1980 yılında çıkarılmış, taşlar bu dükkânların temelinde kullanılmıştır.

II- KÜLLİYE'NİN SAN'AT TARİHİNDEKİ YERİ:

Arslan Mehmed Paşa'nın yaptırdığı Oltu Külliyesi, Doğu Anadolu Bölgesinde, halkın, dîni, sosyal ve kültürel ihtiyacına cevap verebilecek nitelikte bir yapı topluluğu olması bakımından önemli bir eserdir. Bu bölgede, Arslanpaşa Külliyesi ile, Arslan Paşa'nın torunu İshak Paşa tarafından Doğubeyazıt'ta yaptırılan külliye'den başka, Osmanlı dönemine ait birarada yapı topluluğu göremiyoruz.⁽¹⁸⁾ Bu yüzden, Çıldır Atabekleri

neslinin bu tür kuruluşlara önem verdiğini vurgulamak yerinde olacaktır.⁽¹⁹⁾

Külliye'nin en sağlam üyesi olan cami, Osmanlı Mimârisinde çok sayıda kullanılan kare mekânlı, tek kubbeli ve 3 gözlü son cemaat yerine sahip plân tipinin güzel bir örneğidir. Tamamen kesme taş malzemenin kullanıldığı cami, mimâri yönden dengeli ve ölçülü bir yapıya sahiptir. Buna karşılık süslemede, geometrik motifler dışında pek başarılı olunamamıştır. Mihrâb ve son cemaat yerinde bulunan mihrâbiyelerin mukarnasları, çağdaş diğer yapılardaki kadar klâsik olmayıp basit bir üslûpla ele alınmıştır.

En önemli özelliği, Doğu ve Güneydoğu Anadolu Bölgelerinde camilerde olduğu gibi, mahfil, vaiz kürsüsü ve minâreye duvar içinden açılan merdivenle çıkılmasıdır. Arslanpaşa Camii'nden önce yapılan Erzurum Gürcükapı Camii (1608) ile, daha sonra yapılan Erzurum'daki Kurşunlu (1701), Pervizoğlu (1716), Dervişağa (1717), Bakırcı (1720), Narmanlı (1738), İbrahim Paşa (1748) ve Cennetzade (1785) Camilerinde olduğu gibi minâreye son cemaat yerinde bulunan pencere içinden ve mahfilden çıkılmaktadır.⁽²⁰⁾ Vaiz kürsüsünde ise, Erzurum Lala Mustafa Paşa (1576), Caferiye (1645) ile Gaziantep Ahmed Çelebi (1673) Camilerindeki gibi kible duvarının sol köşesindeki pencere içinden yol açılmıştır. Gaziantep Ahmed Çelebi Camii'ndeki vaiz kürsüsü aynı şekilde balkon biçiminde taştan yapılmış olup, köşeye değil, mihrâbın soluna alınmıştır.

Erzurum Lala Mustafa Paşa Camii'nde, dış duvarlarda pencere alınlıklarına yerleştirilen çini panolardaki Besmele, Kelime-i Tevhid gibi kitâbelere karşılık, burada, Allah, Muhammed ve Dört Halife'nin adları kırmızı tuğla üzerine kabartma olarak yazılmıştır. Daha sonra yapılan Bardız Camii'nde (1748) ise, Dört Halife'nin adları kible duvarının dışında, iki taş üzerine işlenerek dış cephedeki yazı süsleme örneği devam ettirilmiştir. Arslanpaşa Camii'nin kubbe kasnağına açılan pencere alınlıklarındaki Esmâ-ül Hüsnâ yazıları, başka yerde pek kullanılmayan özel bir süsleme olarak kalmıştır. Aslında bu yazıların süslemeden çok, dîni bir duygu ile işlendiğini belirtmek gerekir.

(17) Bkz. Z. Başar, a.g.e., s. 293.

(18) Bölgede, Osmanlı Döneminden önce yapılmış Tercan'da Mama Hatun Külliyesi bulunmaktadır. Olcayto'nun, Mahmud Gazan Han'ın Erzurum'da yaptırdıkları külliyelerden hiçbir iz kalmamıştır.

(19) İshak Paşa için bkz., M.A. Özden, a.g.e., s. 90-91.

(20) Karşılaştırma için bkz. R. Hüseyin Ünal, Erzurum İli dahilindeki İslâmi Devir Anıtları Üzerinde bir İnceleme, Ed. Fak. Araştırma Der. 6, s. 63-79; şekil: 6-14.

Karahanlı'ların Mugak Attârî Camii (12. yüzyıl ile, Özkent - Nasır bin Ali Türbesi'nin (1012) cephe süslemesinde; Büyük Selçuklular'ın Harıkan Kümbeti (1069) ile Ribata Şerif'inde (1115) Anadolu'da Divriği Sitte Melik Kümbeti'nde (1195); Erzurum Ulu Camii (1179) ile Konya Taş Mescid'in (1215) mihrâblarında görülen, Türk sanatında sevilerek kullanılan kesişen sekizgenler ve dörtlü düğüm süsleme motifi Arslanpaşa Camii'nin mihrâbında da kullanılmış, son yıllarda yapılan Oltu Köşk Camii'ne de örnek olmuştur.

Kaideden gövdeye, köşelerin pahlanmasıyla geçilen minârenin yapısı ve görünüşü, daha çok Güney-doğu Anadolu Bölgesi özelliği taşımaktadır. Niğde Alâeddin Camii (1223) minâresinin alt kısmı, Arslanpaşa Camii'nin minâresini hatırlatırsa da, Maraş Elbistan Ulu Camii minâresi daha çok benzerlik gösterir. Camiin iki tarafına sıralanan medrese hücreleri, Anadolu'daki diğer medrese binaları gibi bir bütünlük göstermeyip, basit ölçüde ele alınmıştır. Cami etrafına sıralanmış, şekil olarak Fatih ve Kanuni'nin medreselerine benzerse de, onlar kadar gösterişli ve iddialı değildir.

Bugün, yalnız soyunma kısmı ayakta duran hamamın, yıkılan diğer kısımlarıyla birlikte, taş-tuğla malzeme ile pandantifli-kubbeli Osmanlı hamamlarının doğuda bir temsilcisi olduğu muhakkaktır. Arslan Mehmed Paşa'nın sarayı hakkında bir şey bilmiyorsak da, geniş bir alanda

görülen taş-tuğla kalıntılarından, torunu İshak Paşa'ya ilham verecek bir sarayın varlığını ortaya koyuyor.

BİBLİYOGRAFYA

- AKAL, Hafize: Erzurum'un Çevresindeki Türk Eserleri, (İ.Ü. Edebiyat Fakültesi, Sanat Tarihi Bölümü, Basılmamış lisans tezi), İstanbul, 1970.
- BAŞAR, Zeki: Tarih Boyunca Çeşitli Hizmetleriyle CAMİLERİMİZ, Ankara, 1977, s. 290-296.
- Evliya Çelebi: Seyahatname, İstanbul, 1976 (Uçdal Neş.), C. 1, s. 126; c. 11, s. 577-578.
- HAŞİMOĞLU, Mecit: "Oltu'nun Kurtuluşu," Tarih Yolunda Erzurum, Sayı: 5-6, Erzurum, 1960, s. 24-25.
- KIRZIOĞLU, M. Fahrettin: Kars Tarihi-I, İstanbul, 1953, s. 262-263, 521-527; Osmanlıların Kafkas Elleri'ni Fethi, Ankara, 1976, s. 45, 101, 201-203, 232-234.
- KONYALI, İ. Hakkı: Abideleri ve Kitabeleriyle Erzurum Tarihi, İstanbul, 1960, s. 517-524.
- ÖNAL, Sami: Milli Mücadele'de Oltu, Ankara, 1968.
- ÖZER, M. Adil: Tarihte Çıldır Atabegleri ve Torunları, Erzurum, 1971, s. 87-88, 90-94.
- ÖNAL, H. Hüseyin: "Erzurum İli Dahilindeki İslami Anıtlar Üzerine Bir İnceleme", E.A.U. Edebiyat Fakültesi Araştırma Dergisi, Sayı: 6, Erzurum, 1974, s. 83-84.

RESİM: 1 Arslanpaşa Camii'nin kaideden görünüşü.





RESİM: 2
Arslanpaşa Camii.



RESİM: 3
Camii avlu duvarı
güney giriş kapısı



RESİM: 4
Kuzey - batı giriş kapısı üstündeki
kitabe.



RESİM: 5
Şadırvan

RESİM: 6
Camii'nin son cemaat yeri



RESİM: 7
Son cemaat yeri,
detay.



RESİM: 8
Tackapı kemerî.





RESİM : 9
Taçkapı kemer ucgeninde bulunan vakfiye kitabesi.



RESİM : 10
Taçkapı kemeri içindeki kitabe.



RESİM : 11
Son cemaat yeri, orta kubbe kemeri içindeki kitabe.

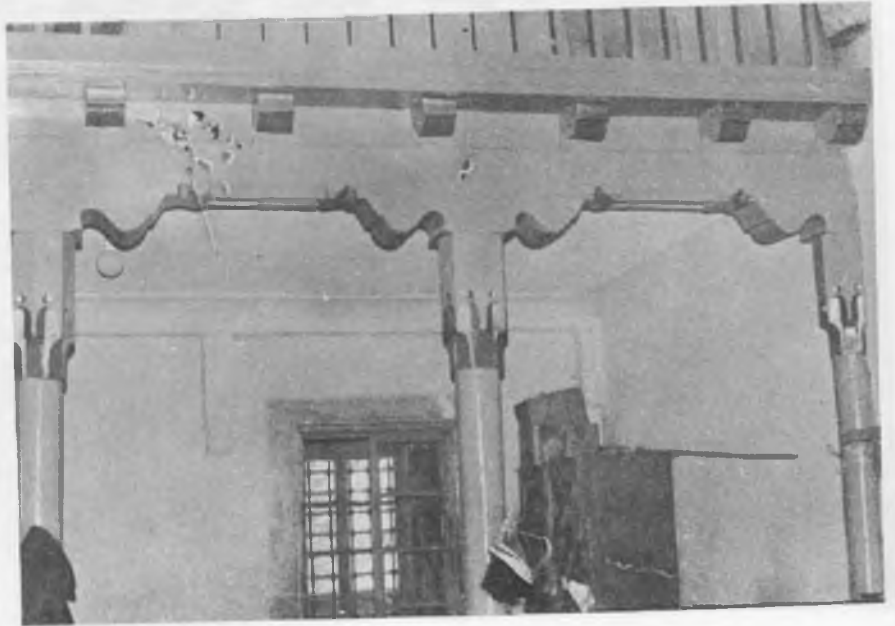


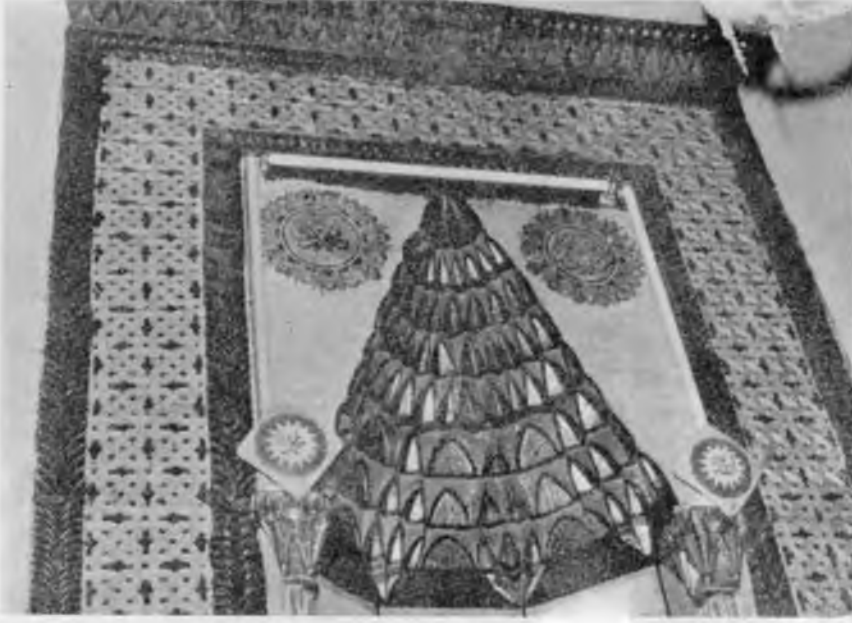
RESİM:12
Son cemaat yeri
mihrabiyelerinden birisi.



RESİM:13
Son cemaat yerine
açılan kuzey penceresi

RESİM:14
Mahfilden
detay.





RESİM: 15
Mihrabdan
detay.



RESİM: 16 Vaiz kürsüsü.
RESİM: 18 Minare



RESİM: 17 Cami'in içten görünüşü

RESİM: 19 Minare kaldesi - detay





RESİM: 20
Batı medrese hücrelerinin
bugünkü şekli.



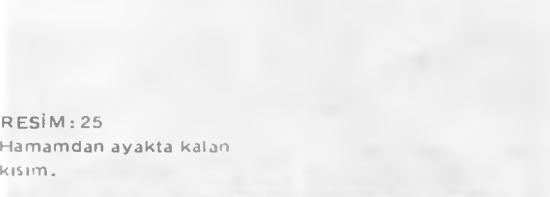
RESİM: 21
Ayakta kalan orijinal
medrese hüçresi (Dershane)



RESİM: 22
Hücrenin minareden
görünüşü.



RESİM: 23
Medrese
ocaklarından birisi.



RESİM: 25
Hamamdan ayakta kalan
kısım.



RESİM: 24
Doğu medrese
hücrelerinin bugünkü görünüşü
(minareden)



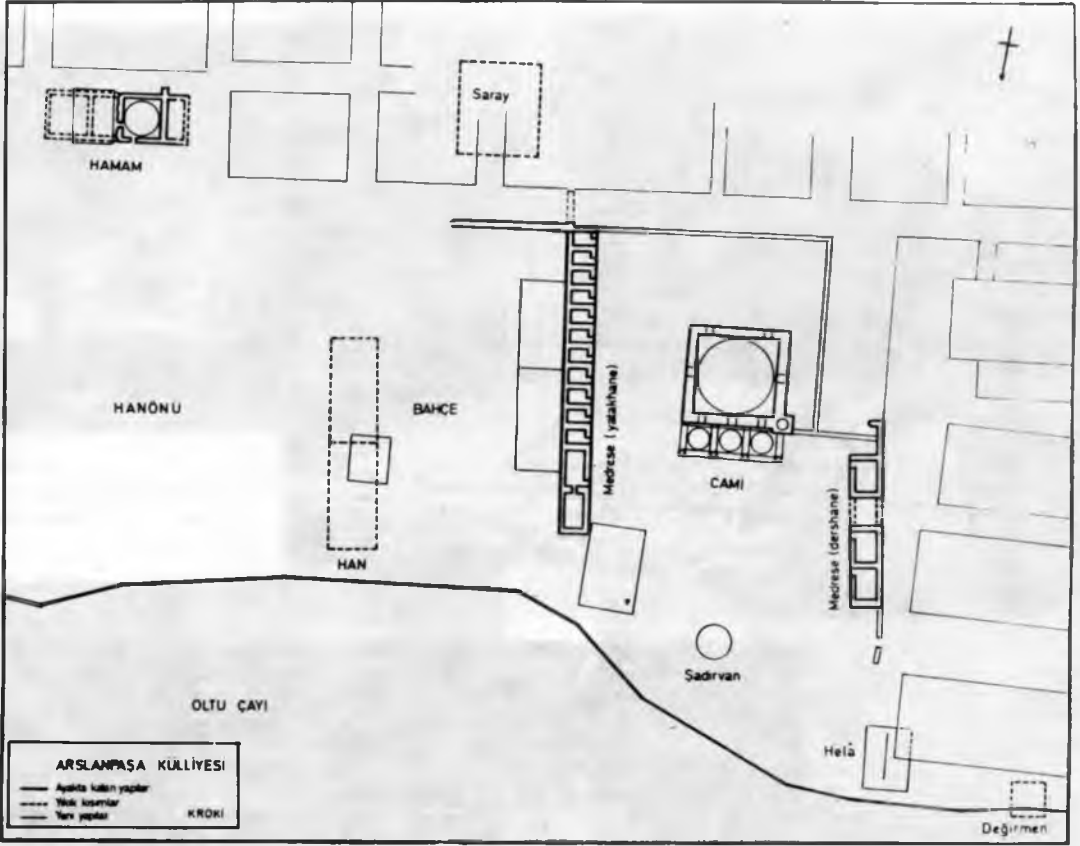
RESİM: 26
Medrese hücresi ve
caminin batıdan
görünüşü.



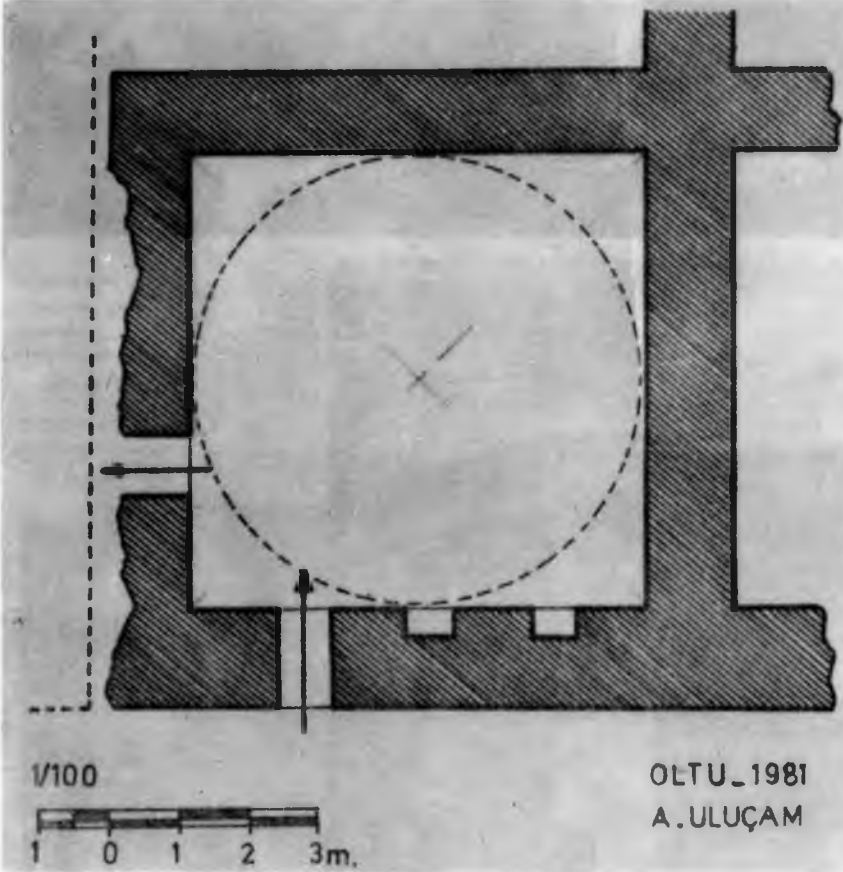
RESİM: 27
Camii avlusunda
bulunan
mezarlar ve şehidlik.



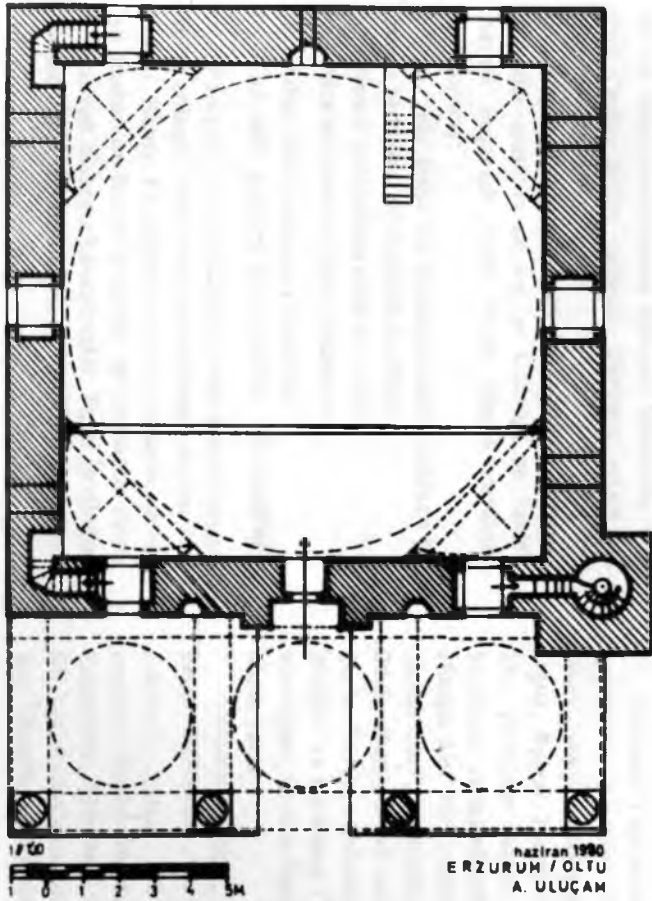
RESİM: 28
Müminin
türbesi - batıdan
görünüşü.



ÇİZİM: 1
 Arslanpaşa
 Külliyesi
 vaziyet kroki.

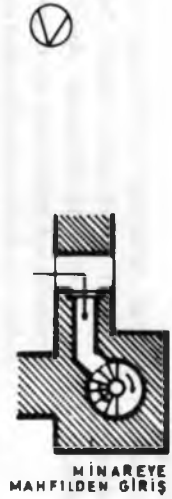


ÇİZİM: 4
 Arslanpaşa
 Hamamı'ndan
 kalan kısmın
 plâni.

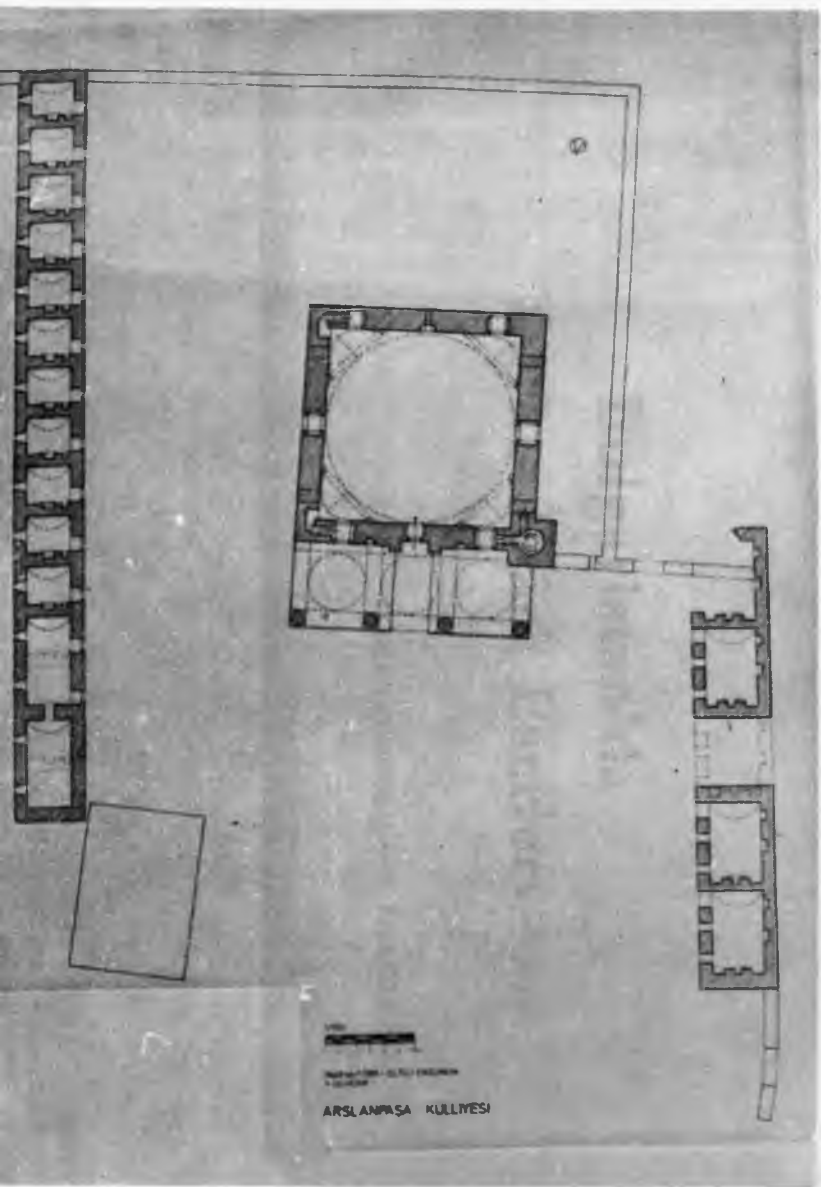


ARSLANPAŞA CAMİİ

ÇİZİM: 2
Arslanpaşa Camii
plânı.



ÇİZİM: 3
Arslanpaşa Camii
ve Medresesi plânı.



1/500
M. 1950 - 1951
T. 1/5000

ARSLANPAŞA KÜLLİYESİ