

# Seyidgazi'de Bilinmeyen Üç Yapı

Kadriye ALEVSAÇAR-Serpil ALPSAR



azımızda Eskişehir iline bağlı Seyitgazi ilçesi çevresinde bulunan üç yapıyı tanıtmayı amaçladık. 1983 yılı temmuzunda bu çevrede yaptığımız araştırma gezisi sırasında görme olanağı bulduğumuz bu yapılar; Gümüşbel köyü civarında Melegazi Türbesi, Beşkişla köyü civarında Yılankırkan Türbesi ve Kırka bucağına bağlı Kümbet köyündeki Kümbet Baba Türbesi'dir.

Seyitgazi ve çevresi hakkında kısa bir bilgiden sonra sırasıyla yapıları tanıtacağız.

Eskişehir iline bağlı bir ilçe merkezi olan Seyitgazi 43 km. ile Eskişehir'e, 105 km. ile Afyon iline, 26 km. ile Eskişehir-Ankara karayoluna bağlıdır (Şekil 1).<sup>(1)</sup>

Kültepe Höyüğü'nde yapılan araştırmalarda bulunan seramik parçaları Seyitgazi çevresinde ilk yerleşmenin ilk çağlarda M.Ö. 3500'de başladığını göstermektedir. Tarih öncesi çağlarda Hitit ve Frigler tarafından iskan edilen şehir, Roma çağında (M.Ö. 800 - 600) Nacolia adını almıştır. 395'de Bizans hakimiyetine giren Nacolia 718 - 740 yılları arasında Bizans ve Arap orduları arasındaki savaşlara sahne olmuş, Mesih kalesi önünde yapılan bir savaşta ünlü Türk İslam kumandanı Seyyid Battal Gazi şehit düşmüştür. Haçlı seferleri sırasında yıkılan Nacolia şehrinin yerine Selçuklular'ın Anadolu'ya girmeleri ile 1079'da Selçuklular tarafından Türkmen köyü kurulmuştur. 1206 - 1208'de I. Alaeddin Keykubad'ın annesi Ümmühan Hatun Seyyit Battal Gazi için Üçler tepesinde cami, türbe, imaret ile ilçe içinde bir hamam yaptırarak bu yere Seyyid Battal Gazi'nin adına izafeten Seyitgazi ismini vermiştir.

1336'da Osmanlı Beyliği sınırları içine giren Seyitgazi'ye Selçuklular zamanında olduğu gibi İstanbul-Bağdat, İstanbul-Hicaz yolunun dokuzuncu konaklama yeri olması nedeniyle çok önem verilmiştir. Bu dönemde Seyit Battal Gazi Külliyesi'ne medrese binaları eklenmiş, Aslanbeyli köyünde

Sücaeddin Külliyesi, Yazıdere köyünde Üryan Baba Külliyesi yaptırılmıştır.

Zengin bir tarihe sahip olan Seyitgazi çevresinde Frig, Roma ve Bizans uygarlıklarına ait Gerdek Kaya, Doğanlı Kale, Hisarlı Kale, Aslanlı Mabed gibi kaya mezarlarının yanı sıra İslâmî döneme ait Selçuk ve Osmanlı devrinde yaptırılan Seyit Battal Gazi Külliyesi, Sücaeddin Külliyesi ve Üryan Baba Külliyesi önemli yapılardır.<sup>(2)</sup>

## MELEKGAZİ TÜRBESİ

Gümüşbel Köyü yakınlarında birkaç hanelik tenha bir yerde kıraç arazi üzerinde bulunan türbe 13.60 x 5.20 m. boyutlarında dikdörtgen plânlı, içten doğu batı yönünde beşik tonoz örtülü sade bir yapıdır. Tonoz örtü kuzey ve güney yönünde duvara gömülü karşılıklı dört ayak üzerine oturan sivri kemerlerle desteklenmiştir. Kesme ve moloz taş ile inşa edilen türbede çok miktarda devşirme malzeme kullanılmıştır (Resim: 1).

Türbeye doğu cepheden, tuğla yuvarlak kemer alınlıklı, dikdörtgen formlu kapıdan girilmektedir. Kapının düz lento ve söveleri devşirme taş malzemedir. Düzgün bir çerçeve içerisinde yer alması gereken kapı, onarımlar sırasında sağa doğru kaydırılmıştır. Kapının solunda diğer cephelerde olduğu gibi dikdörtgen formlu olması gerekirken onarımlarda değişikliğe uğramış, kare formlu, tuğladan yuvarlak kemer alınlıklı, lento ve söveleri devşirme taş olan bir pencere yer alır. Kapı ve pencere alınlıkları moloz taş dolguludur. Bu cephede altta düzgün olmayan kesme taş, üstte ise moloz taş malzeme kullanılmıştır (Resim: 2).

(1) — — — — —, TÜRK ANSİKLOPEDİSİ, "Seyitgazi Maddesi", C. XXVIII, Ank. 1980, s. 489  
ÖZTUNA, Yılmaz, Başlangıçtan Zamanımıza Kadar Büyük Türkiye Tarihi, C XIII, İstanbul, 1979, s. 204.

(2) TOKGOZ, Dündar., Eskişehir İli Tarihi, Turizm ve Eski Eserleri Rehberi, Eskişehir, 1978, s. 32 - 49.

Batı cephesinde, kesme ve moloz taş arasında yer yer tuğla malzeme kullanılmış olup, bu cephe dışı kapalıdır (Resim: 3). Türbenin uzun kenarını oluşturan güney cephede duvar örgüsü daha düzgündür. Bu cephede dikdörtgen, formlu, tuğladan yuvarlak kemer alınlıklı, lento ve söveleri devşirme taş olan iki pencere yer alır. Pencereleden biri kapatılmış olup, bu pencerenin alınlığı yatay yerleştirilmiş tuğla, diğer pencere alınlığı ise taşlar arasına dikey yerleştirilen tuğla dolguludur (Resim: 4). Moloz taş örgülü kuzey cephede, güney cephedeki tuğladan yuvarlak kemer alınlıklı pencerelerin simetriği olan iki dikdörtgen pencere vardır. Pencere örülerek kapatılmıştır (Resim: 5). Türbe dıştan beşik çatı örtülüdür.

Doğu-batı yönünde dikdörtgen plânlı türbe, içten sivri beşik tonoz örtülüdür. Tonoz örtü duvara gömülü karşılıklı dörder ayak üzerine oturan dört sivri kemerle desteklenmiştir. Ayaklar kesme taş, kemerler ve tonoz, tuğla malzeme ile inşa edilmiştir. Güney duvarında dikdörtgen biçimli niş şeklinde mihrap yer alır. Mihrabın iki yanında yer alan pencerelerden dıştan örülerek kapatılmış olan pencere, içten dikdörtgen niş şeklindedir. Kuzey cephedeki kapatılan pencerelerden biri de aynı şekilde dikdörtgen niş biçimindedir. Duvarlar içten dört yönde beton sekiyle çevrelenmiştir.

Türbe içinde doğu-batı yönünde uzanan üstü beton sıvalı bir mezar vardır (Şekil: 2).

Türbe önünde bulunan devşirme sütun, sütun başlıkları ve duvar kalıntıları, burada Yazıdere ve Aslanbeyli köylerinde bulunan Sücaeddin ve Öryan Baba<sup>(3)</sup> külliyelerinde olduğu gibi fırın ve mutfaktan ibaret bir imaretin var olabileceğini düşündürmektedir (Resim: 6).

### YILANKIRKAN TÜRBE Sİ

Beşkişla (Feyziabad) köyü civarında bulunan türbe, yoldan üçyüz m. kadar uzaklıkta tarlalar içinde yer almaktadır. Yıllankırkan ve Garipedede adları ile anılan türbe harap durumda olup, kare plânlı, kubbeli bir yapıdır (Şekil 3).

Türbenin üst örtüsü yıkıldığı için dıştan ne türde bir örtüye sahip olduğu bilinmemektedir (Resim: 7).

Düzgün kesme taş malzeme ile yapılmış olan türbede, devşirme taşların yanı sıra tuğla malzeme de kullanılmıştır.

Yapının cepheleri sade olup, süsleme yoktur. Kesme taş malzeme ile düzgün olarak örülen cepheler birbirinin benzeri olup, batı cephede farklı olarak duvarın ortasında iki sıra tuğla hatıl yer almaktadır (Resim: 8).

Doğu cephesindeki giriş kapısı dışında cephelerde açıklık yoktur. Yapı, kasnakta yer alan yuvarlak kemerli, dikdörtgen formlu, dört küçük pencere ile aydınlanmaktadır (Resim: 9). Güney cephesi yarıya kadar yıkılmıştır (Resim: 10).

Türbeye doğu cephenin ortasında yer alan kapıdan girilmektedir. Basık kemerli dikdörtgen formlu kapının lento ve sövesi devşirme taştır. Kapı üzerinde iki sıra taş örgüden sonra, basık kemerli yarım daire niş şeklinde devşirme bir taş yer almaktadır. Kitabe yeri olması gereken nişin içi boştur.

6,50 x 6,60 m. boyutlarındaki kare plânlı iç mekan, kubbe ile örtülüdür. Kubbe köşeleri Türk üçgenlerinden oluşan kasnak üzerine oturmaktadır. Kubbe eteği silmelidir. Kubbe kasnağında, dört yönde dikdörtgen biçimli nişler içerisinde yuvarlak kemerli, dikdörtgen formlu, dört pencere vardır. Kubbe kasnağı, kubbe ve pencere kemerleri tuğla örgülüdür. Kubbenin büyük bir bölümü yıkılmıştır. Duvarlar ve kubbe içi sıvalıdır. Güney duvarında dikdörtgen formlu, taşlarla doldurularak kapatılmış, bir mihrap yer alır. Sıva izlerinden mihrap kavсарasının basamaklı olduğu anlaşılmaktadır. Türbe içinde kuzey-batı köşede basit bir mezar yer almaktadır. Türbe zemini toprak ve kubbe yıkıntıları ile doludur.

### KÜMBED BABA TÜRBE Sİ

Kümbed Baba Türbesi Seyitgazi'ye 49 km. uzaklıkta, Kırka bucağına bağlı Kümbed (Meros) köyündedir.

Frig'lere ait Aslanlı Mabnet ve diğer kalıntılar arasında, yüksek bir tepede mezarlık içinde yer alan türbe, sekizgen prizmal gövdeli ve prizmal külahlı bir yapıdır (Resim: 11) (Şekil: 4).

Dıştan sekizgen gövdeli ve tuğla külahlı türbe, içten daire plânlı olup, kubbe örtülüdür. Girişin önünde yer alan kare açıklıktan beş basamaklı taş merdivenle kare plânlı mezar hücre sine inilir. Kesme taş malzeme ile örülen hücre, düz tavanlıdır.

Mezar hücre sinin açıklığı üstte kare bir taşla örtülüdür. Türbe içinde biri büyük diğeri küçük iki mezar vardır.

Moloz taş malzeme üzerine kesme taş malzeme ile kaplama yapılan gövdede bol miktarda Bizans dönemine ait devşirme taş kullanılmıştır. Sekizgen külah, tuğla malzeme ile inşa edilmiştir (Resim: 12). Türbede devşirme bezemeli taşların dışında süs unsuru yoktur. Devşirme taşlar giriş

(3) OĞUZ, FİLİZ., "Seyitgazi Aslanbey Köyünde Seyh Sücaeddin Külliyesi", VAKIFLAR DERGİSİ IX

cephesinde yoğun olarak kullanılmıştır (Resim: 13). Tüm cepheler düzgün kesme taş örgülüdür.

Türbeye doğu cephede yer alan dikdörtgen bir kapı ile girilmektedir. Kapı söve ve lentosu devşirme mermer olup, kapı lentosu altta ikinci bir, ahşap lento ile takviye edilmiştir. Kapı söveleri biri içe diğeri dışa dönük olarak yerleştirilmiş istiridyenişli, iki mermer devşirme malzemeneden oluşmaktadır. Kapı üzerinde bitkisel motifli kabara ve geometrik motifle bezeli bir devşirme lento yer alır. Lento yanında, birbirine bağlı sütunceler üzerine oturan yuvarlak kemerler dizisi içinde bitkisel motiflerin yer aldığı devşirme bir pano uzanır. Devşirme lento üzerinde yuvarlak tuğla kemerli alınlık vardır (Resim: 14).

Alınlığın üzerinde yine tüm cephe boyunca uzanan ikinci bir bezemeli devşirme taş ile, daha yukarıda küçük bir parça üzerinde yarı daire biçimli, güneş kursuna benzer biçimde mimari bir parça yer alır. Güney-doğu cephesinde aynı şekilde, yarı daire biçimli mimari parçanın eşi yer alır. Gövdenin üstünde yer alan firuze çini parçalarından çok azı günümüze gelebilmiştir.

Birbirlerine yakın çevrelerde bulunan Melekgazi, Yılankırkan ve Kümbet Baba Türbeleri bugün yerleşim yerlerinden uzakta, kaderlerine terk edilmiş durumdadır.

Bu yapılar plân ve kuruluş açısından benzerlik göstermemelerine karşın yapım malzemesi bakımından ortak özelliklere sahiptirler. Her üç yapıda da örgü malzemesi olarak duvarlarda kesme ve moloz taşın yanı sıra devşirme malzeme, üst örtülerinde ise tuğla malzeme kullanılmıştır.

Antik eserlerin yoğun olduğu bir bölgede bulunmaları nedeniyle bu üç yapıda, bol miktarda devşirme malzeme kullanılmıştır.

Antik malzeme, her tür yapıda duvar örgüsünde inşaat malzemesi olarak görülür. Bu malzeme antik yapıların düz veya işli taşları, sütunları, başlıkları, lentoları, lahitleri vb. olabilir. Parçalar gelişigüzel duvar örgüsüne karıştığı gibi, orijinal fonksiyonlarına uygun olarak da kullanılabilir.<sup>(4)</sup>

Yılankırkan ve Melekgazi Türbeleri'nde yapım malzemesi olarak duvar örgülerinin yanı sıra kapı ve pencerelerin lento ve sövelerinde devşirme malzeme yer alır.

Melekgazi Türbesi önünde bulunan ve imaret olabileceğini tahmin ettiğimiz yapı kalıntısında da bol miktarda sütun, sütun başlığı vb. devşirme malzeme bulunmaktadır (Resim: 1 - 6).

Kümbet Baba Türbesi'nde giriş cephesi ve iki yan yüzde orijinal fonksiyonlarına uygun olarak süsleme amacıyla bitkisel ve geometrik bezemeli

Bizans taşları ile, kapı sövesinde mermerden istiridyenişli devşirme malzeme yer almaktadır.

## DEĞERLENDİRME

**MELEKGAZİ TÜRBESİ:** Dikdörtgen plânlı, içten kemerlerle desteklenen beşik tonoz örtülü, dıştan beşik çatılı türbe, genel olarak yatay etkinin ağır bastığı dikdörtgen plânlı türbeler grubuna girmektedir.<sup>(5)</sup> Kayseri İncesu Şeyh Şaban Köyü Emir Çoban Türbesi<sup>(6)</sup> (Şekil: 5), Kayseri Pınarbaşı Türbe Köyü Anonim Türbe (XIII. yy.)<sup>(7)</sup>, Nevşehir Gülşehir Yaylacık Köyü Seyyit Ahmet Türbesi (XIV. yy.)<sup>(8)</sup> (Şekil: 6), Niğde İhlara Baydı Hatun Türbesi (XV. yy.)<sup>(9)</sup> (Şekil: 7) ile malzeme ve plân kuruluşları bakımından benzerlik gösteren Melekgazi Türbesi XIV. yy. tarihlenebilir.

**KÜMBED BABA TÜRBESİ:** Dıştan sekizgen prizmal gövdeli ve tuğla külahlı, içten daire planlı ve kubbe örtülü türbenin içten merdivenlerle inilen kare plânlı bir mezar hücresi vardır.

Poligonal prizmal gövdeli ve piramidal külahlı türbeler grubunda yer alan<sup>(10)</sup> Kümbet Baba Türbesi Sivas Emir Ahmet Türbesi ile büyük benzerlik göstermektedir (Şekil: 8). Sekizgen gövde ve külahlı, içten daire plânlı, kubbe ile örtülü olan bu türbede de, içten bir merdivenle inilen kare mezar hücresi vardır.

Afyon Sincanlı Boyalıköy Kureş Baba Türbesi, Aksaray Bekar Sultan Türbesi ile de kuruluş ve üst örtüleri yönünden benzerlik gösteren Kümbet Baba Türbesi XIII. yy. sonlarına tarihlenebilir.

**YILANKIRKAN TÜRBESİ:** Kare plânlı ve içten kubbe ile örtülü olan yapı, kübik gövdeli ve kubbeli türbeler grubunda yer almaktadır.<sup>(11)</sup>

Harap durumdaki türbenin üst örtüsü yıkıldığı için dıştan ne türde bir örtüye sahip olduğu bilinmemekle beraber, plân açısından Kayseri Yukarı Develi Hızır İlyas Türbesi, Sivas Erzurumî Türbesi ile benzerlik gösterir.

XIV. yy. tarihleyebileceğimiz türbenin üst örtüsünün Kırşehir Aşık Paşa ve Konya Şeyh Sücaeddin Türbelerinde olduğu gibi çokgen kasnak üzerine kubbe ile örtülü olduğu düşünülebilir.

(4) ÖNEY, Gönül., "Anadolu Selçuklu Mimarlığında Antik Devir Malzemesi", ANADOLU (ANATOLIA) XI, s. 21

(5) ARIK, M. Oluş., "Erken Devir Anadolu Türk Mimarlığında Türbe Biçimleri", ANADOLU (ANATOLIA) XI, s. 90

(6) YURDAKUL, Erol - ÇAYIRDAĞ, M., "Kayseri Ercliyas Dağı Eteklerinde Bulunan İki Türbe", VAKIFLAR DERGİSİ, XII, s. 169.

Boyuna dikdörtgen plânlı ve sivri beşik tonozlu bu türbede tonoz örtü, iki yerde sivri kemerlerle desteklenmiştir.

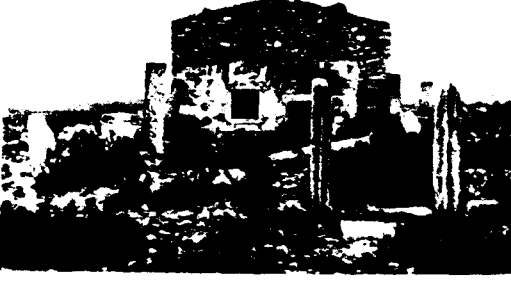
(7) Pınarbaşı Türbe Köyü III. Anonim Türbe, Dikdörtgen plânlı, dıştan beşik çatı, içten sivri tonoz örtülüdür. Tonoz üç kaburga kemerle desteklenmiştir. Doğudan basık kemerli bir kapıyla girilen türbe, güney cephedeki iki mazgal pencere ile aydınlanır.

(8) Dikdörtgen plânlı, toprak damlı türbe, içten beşik tonoz örtülüdür. Tonoz örtü ortada bir kemerle takviye edilmiştir.

(9) İhlara Baydı Hatun Türbesi, dikdörtgen plânlı, toprak damlı türbe, moloz taş malzeme ile inşa edilmiştir. İçten beşik tonoz örtülü olup, tonoz örtü dört sivri kemerle desteklenmiştir.

(10) M. Oluş Arık, a. g. e., s. 67

(11) M. Oluş Arık, a. g. e., s. 78



RESİM: 1  
Melegazi Türbesi ön Cephe



RESİM: 2  
Melegazi Türbesi doğu cephesi



RESİM: 3  
Melegazi Türbesi, kuzey ve batı cepheler



RESİM: 4  
Melegazi Türbesi güney cephesi



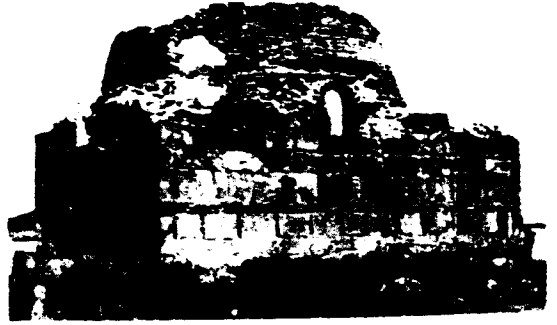
RESİM: 5  
Melegazi Türbesi kuzey cephesi



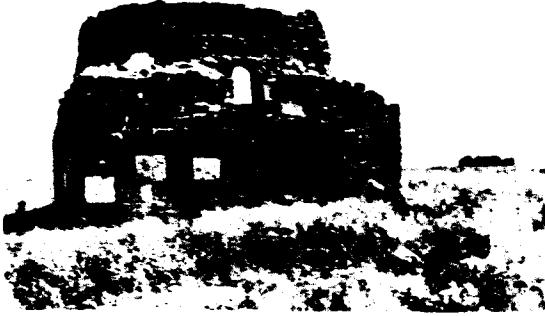
RESİM: 6  
Melegazi Türbesi, Türbe önündeki kalıntılar



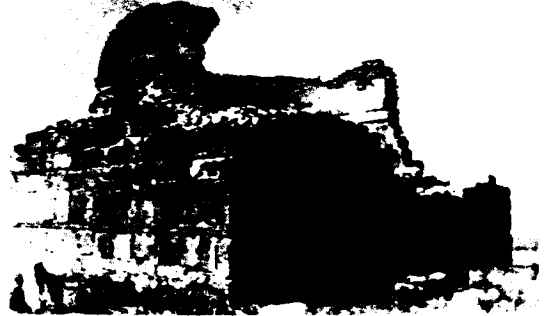
RESİM: 7  
Yilankıran Türbesi, doğu cephesi



RESİM: 8  
Yilankıran Türbesi batı cephesi



RESİM: 9  
Yilankıran Türbesi kuzey cephesi



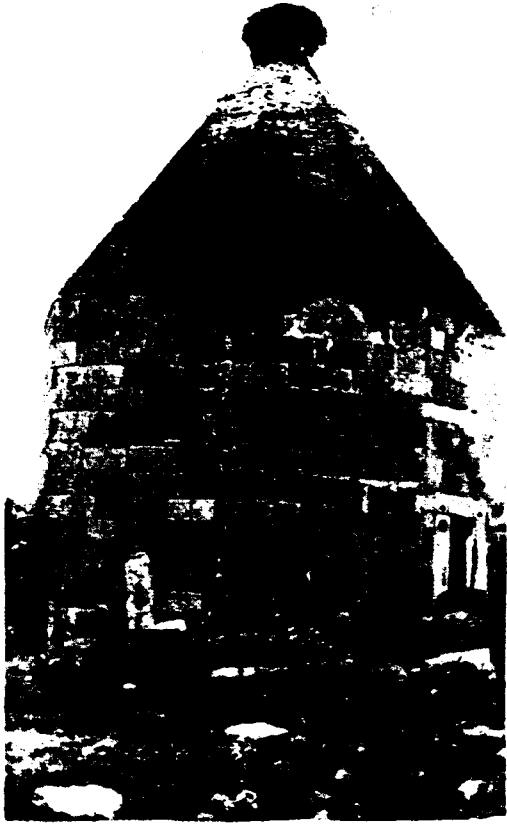
RESİM: 10  
Yilankıran Türbesi güney ve batı cepheler

RESİM: 11  
Kümbet Baba Türbesi genel görünüş



RESİM: 12  
Kümbet Baba Türbesi arka cepheler

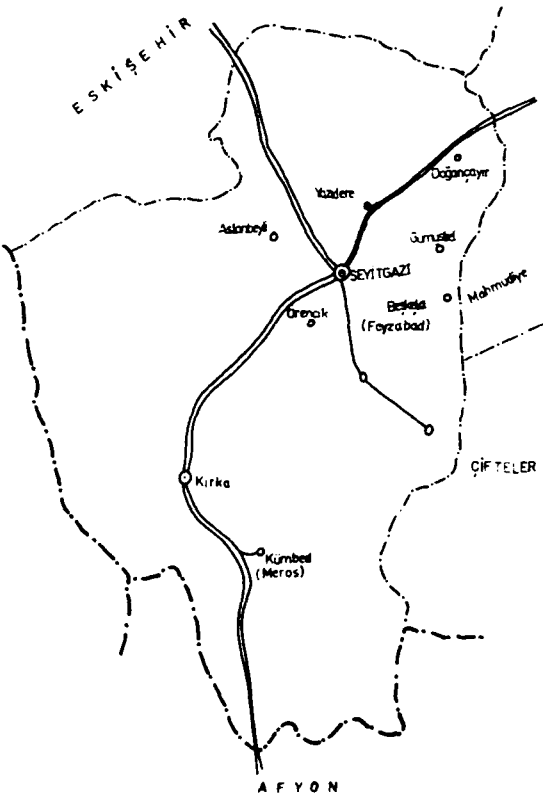




RESİM: 13  
Kümbet Baba Türbesi yan cephe

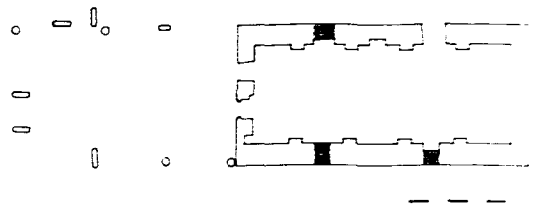


RESİM: 14  
Kümbet Baba Türbesi doğu cephesi türbe girişi

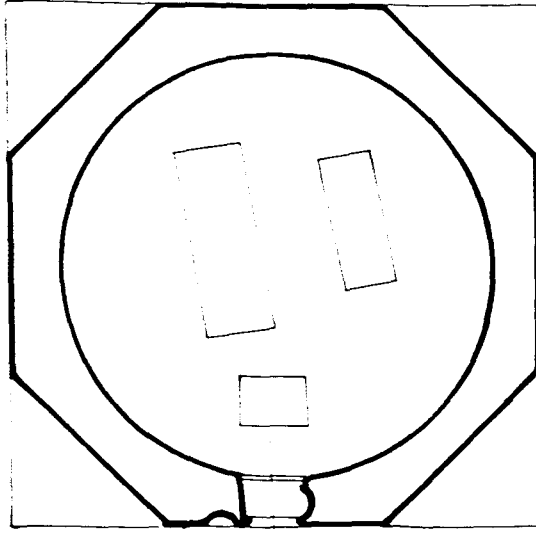


SEKİL: 1  
Seyitgazi Haritası

SEYİTGAZİ HARİTESİ - MELEKGAZİ TÜRBESİ



SEKİL: 2  
Melekqazi Türbesi Planı

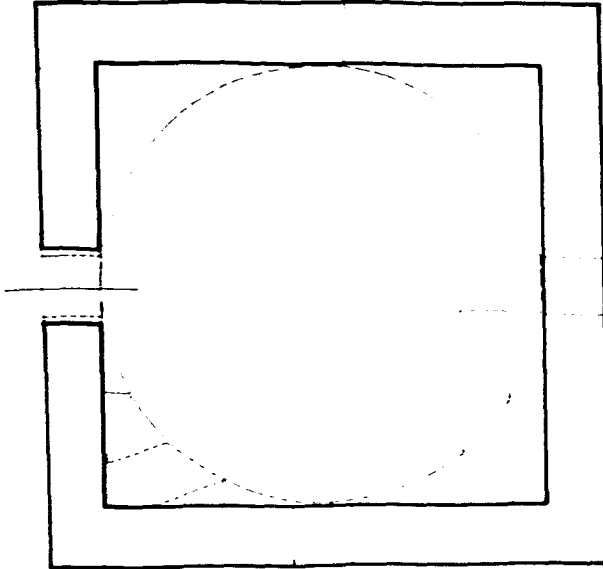


ŞEKİL 4

0 1 2 3 4 5m

ŞEKİL: 4  
Kümbet Baba Türbesi PlanıŞEKİL: 3  
Yılankiran Türbesi Planı

BESKİ SİLA KÖYÜ YILANKIRAN TÜRBESİ

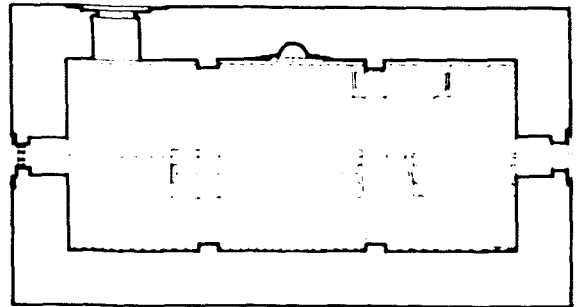


ŞEKİL 3

0 1 2 3 4 5m

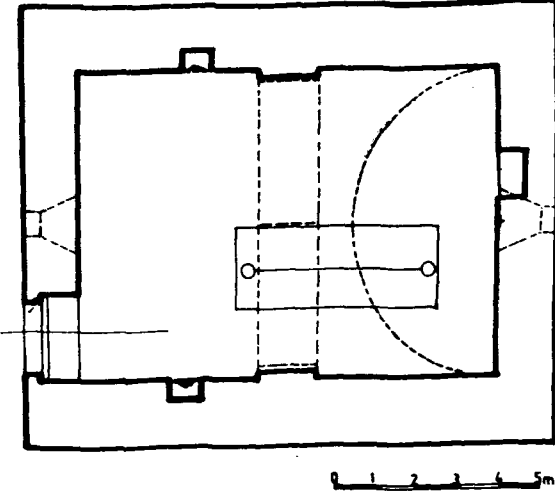
ŞEKİL: 5  
Kayseri İncesu Seyh Saban Köyü Emir Çoban Türbesi Planı

KAYSERİ İNCESU SEYH SABAN KÖYÜ EMİR ÇOBAN TÜRBESİ

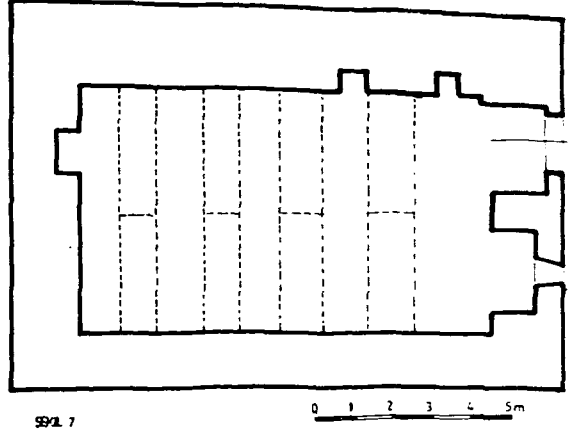


ŞEKİL: 5

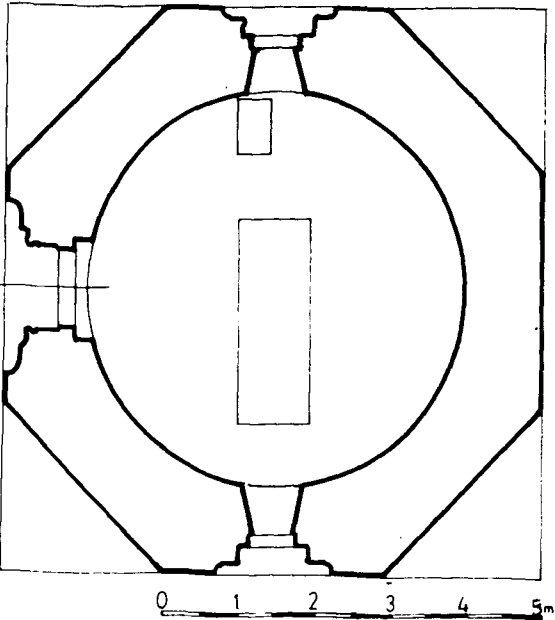
0 1 2 3 4 5m



ŞEKİL: 6  
Nevşehir Gülşehir Yaylacık Köyü Seyyid Ahmet Türbesi Planı



ŞEKİL: 7  
Niğde İhlara Baydı Hatun Türbesi Planı



ŞEKİL: 8  
Sivas Emir Ahmet Türbesi Planı