

ANADOLU — TÜRK ŞEHİRİ TARİHİ GELİŞMESİ, SOSYAL VE FİZİKİ ÖZELLİKLERİ ÜZERİNDE BAZI GELİŞMELER

Prof. DOĞAN KUBAN

Anadolu şehri hakkındaki bilgilerimiz yok denecek kadar azdır. Özellikle Türk şehrinin fizikî gelişmesi, bu gelişme ile ilgili tarihî ve toplumsal veriler, sistematik bir araştırma konusu şimdiye kadar olmamıştır. Bugünkü Anadolu-Türk şehrinin kendinden önceki Anadolu şehirleriyle olan ilişkisini de pek bilmiyoruz. Doğrusu istenirse, Anadolu veya başka ülkelerdeki Bizans şehirleri hakkında da bilgilerimiz çok kıttır. İslâm kültürü içinde de, şehir, sosyoloji ve hukuk bakımından etraflı olarak ele alındığı halde, bir fizik bütün olarak araştırma konusu nadiren olmuştur.¹ Bu bakımdan Türk şehrinin gelişme sürecini üzerine oturtacağımız verileri sabırla toplamak, bu arada, doğrudan doğruya şehirler üzerinde çalışmak gerekmektedir. Bu önemli konuya, basit bir giriş olmak üzere, yayınladığım bu notlar, bugüne kadar toplanmış bilgilerin kısa bir özeti, kısmen sentezi niteliğindedir. Bilgilerimizin gerçekten çok sınırlı olması, bazı değerlendirmeleri zorunlu olarak subjektif yapmaktadır.

Hakkında tarihî ve arkeolojik verilere sahip olduğumuz erken yerleşmelere sahip ülkeler arasında, Anadolu en eskilerinden biridir. Anadolu'nun bugünkü şehirleri içinde, ilk yerleşme tarihleri İsa'dan 1000 yıl ve daha öteye gidenler bulunmaktadır. Bir çok şehirlerin tarihini Hellenistik devre kadar indiriyoruz. Gerçekten de İskenderden sonra ve Roma hakimiyeti sırasında, Anadolu'nun geniş öl-

çüde şehirleştiği görülmektedir. Orta Bizans devrinde bu şehirlerin ortadan kalktığı söylenemez. Fakat Bizans hakimiyetinin sonlarında, özellikle Orta ve Doğu Anadolu'da aynı yoğunluk kalmamıştır. Herhalde 'Tema' sisteminin, şehirlerden çok müstahkem mevkiilerin, kalelerin yaşamasına elverişli olması, İstanbul'un politik nüfuzunun zayıflaması bu sonucu doğurmuştu.

Onbirinci yüzyıldan sonra, bu bin yıllık şehirler ülkesi, çok kuvvetli göçebe eğilimleri olan bir toplumun eline geçip, Türkler, Anadolu'nun çehresine kendi damgalarını vurunca, eski şehirlerin strüktürel gelişmesine hakim olmuş eğilimler ortadan silinmiş oldu. Gerçekten de, bugünün Anadolu şehri, bir İyonya şehri tasavvurunun adeta karşı kutbundadır. Bu şehirlerde her zaman Hitit, Hellenistik, Romalı veya Bizanslı espriyi yakalamak kabil olabilir. Fakat Türk devri, kendinden öncekilerin izlerini ortadan silecek kadar uzun sürmüş ve eski devirlerdenberi devam eden gelişmeleri bulmak, bazı detaylar dışında, adeta imkânsız hale gelmiştir.

Türkler tarafından Anadolu'da kurulmuş büyük şehirler çok değildir. Fa-

1. Yakınoğuda bir İslâm şehri için yapılan en kayda değer araştırma J. Sauvaget'in 'Alep' Essai sur le développement d'une grande ville syrienne, des origines au milieu du XIX e siècle, Paris, 1941 adlı kitabıdır.

kat bugün, eski yerleşmeler üzerinde devam etmiş şehirlerle, Türkler tarafından kurulmuş olanlar arasında, herhangi bir strüktürel fark bulunmamaktadır. Türk şehri, eski veya yeni, her bölgede, benzer bir kimlikle karşımıza çıkıyor. Bu kimliğin, İran, Türkistan ve diğer İslâm şehirleriyle, genel sosyal ve fizikî benzerlikleri, Türk öncesi elemanları üzerindeki gelişmesi, yeni bir sentez olarak, kendine özgü nitelikleri bu kısa araştırmanın konusunu teşkil etmektedir.

A) TARİHİ FON.

1. İslâm Şehri

Egli'nin dediği gibi "şehir Arapların hayatında önemli ve fazla değer verilen bir nitelikte olmamıştır." ² Bununla beraber 'medine' yani şehir, medeniyetin bulunduğu yerd. Nitekim İbni Haldun şehir hayatının tek medenî hayat olduğu nu belirtmişti.

İslâm dünyasında, gelişmeleri açısından, Mekke, Şam, Halep, Kudüs gibi İslâm öncesi olan şehirlerle, Kûfa, Basra, Bağdat, Fustat, Kayrean veya Medinet- ez-Zahra gibi yeni kurulmuş olanları birbirinden ayırmak doğru olur. Bu ikinci grup şehir, halifeler tarafından, çok kere belli plânlarla kurulmuş, fakat, daha çok, bir hükümdarın içinde bulunduğu tesadüfî koşullar sonucu ortaya çıktıklarından, genellikle, hükümdarların ölümünden sonra ortadan kalkmışlar, ya da, başlangıçta birer askerî karargâh niteliğinde olan Basra ve Kûfa gibi, ilk kuruluşlarındaki düzeni kaybetmişlerdir. Bu şehirlerin ilk strüktürel özelliklerinin sonraki gelişmede ne ölçüde etkili olduğu kolaylıkla tespit edilemez. Örneğin ilk karargâh şehirlerin bir Roma şehri veya askerî kampı gibi oluşunun, sonraki konglomerasyonun şekillenmesini yönlendirdiği iddia edilemez. Genel olarak, bazı mimarî farklar olmakla beraber, Arap dünyasının Mezopotamyadan Fas ve İ-

panyaya kadar uzanan ülkelerde, benzer bir şehir düzeni yarattığı görülmektedir.

Bazan ileri sürüldüğü gibi, Müslüman şehirlerinin esas elemanlarının daha eski şehirlerde bulunanlara benzetilmesi, yanlış değerlendirmelere yol açabilir: Müslüman şehrinin pazarı, çarşısı Roma forumuna tekabül etmez. Özellikle ilk Müslüman şehirlerinde, cami, fonksiyonu itibarıyla, ne Roma Bazilikasına ne de Hıristiyan kilisesine benzer. Belki ikisinin bir toplamıdır. Bazan şehir olmanın prerogatifini kabul edilen hamamlar da ³, Romalılarda olduğu gibi, halkın eğlencesi için tesis edilmiş anıtsal yapılar olmamıştır. Arap şehirlerinin sosyal karakteristikleri de kendilerine mahsustu. Bu bakımdan, bazı yüzeysel benzerliklere bakılarak İslâm şehirlerinin "üzerine oturdukları eski şehirlerin, amacı, strüktürü üzerinde hiç bir etki yapmadıklarını" ⁴ söylemek doğru değildir.

Fiziksel ve sosyal yönden İslâm şehrinin asıl büyük özelliği, Egli'nin de belirttiği gibi ⁵, onun mahallelere bölünmesiydi. Toplumdaki etnik ve dinî farklar bu bölünmeyi, belki de, zorunlu kılıyordu. Böylece her kabilenin ayrı bölüme sahip olduğu ilk karargâhlardan, Halife Mansurun Bağdadına ve çok daha yeni zamanlara kadar, mahalle bir ünite olarak kalmıştır. Eski Şamda olduğu gibi ⁶, mahalleler birbirlerinden bazan duvarla da ayrılıyordu.

Fizikî planlama bakımından, İslâm dünyasının coğrafi yerinin yapı ve şehir biçimi üzerinde önemli etkisi olmuştur. "İçeriye dönük ev, dar, gölgeli sokak, üstü kapalı pazar yeri, çeşmeler ve su yo-

2. Egli, E., *Geschichte des Staedtebaues*, 2 cilt, Erlenbach-Zürich, Stuttgart, 1962, s. 257

3. Grünebaum, G.E. von, *Islam, Essays in the nature and growth of a cultural tradition*, İk. bas., Londra, 1961, s. 141

4. *Ibid.*, s. 144

5. Egli, *Op. cit.*, s. 258

6. Barthold, W., *İslâm Medeniyeti Tarihi*, İstanbul, 1962, s. 36.

lu sevgisi ve onların ihtimamla ele alınması İslâm şehrinin, iklim'e bağlı, önemli özellikleridir.”⁷

İslâm şehirlerinin geometriden uzak havası, Ortaçağ Avrupa şehirlerinde de vardır. Polis'in sevkedici prensipleri olmadan, bir şehrin yavaş yavaş, organik gelişmesi kendi kendine bir geometri doğuramazdı. Ancak bir hükümdar fermanı, Bağdat gibi tam daire plânlı bir şehrin, ya da Samarra gibi aksiyal kompozisyonların uygulanmasına yol açmıştır.

Bu şehirlerin evrensel özellikleri olarak ortaya konan oluşlar içinde, şehrin merkezine yerleşen Cuma Camisi vardır. Bazan kendisine bağlı olan devamlı pazar yeri ile beraber, şehrin sembolü gibi kabul edilmiştir. Şüphesiz bu da sadece İslâm şehrine özgü bir özellik değildir. Her büyük uygarlık düzeyinde, şehir, bu iki ana fonksiyona tekabül eden yapılar, strüktürünün önemli elemanları olarak, merkezi bir yer vermiştir. Bir sembol olarak caminin, Ortaçağ katedralinde paraleli vardır. Çarşının bir yerleşmenin merkezinde olması ve tapınakla bir fizikî düzen içinde bir araya getirilmiş olması, Arap ülkelerindeki şehirlerde özellikle Suriye ve Mısırda, Roma devrinin bir derivasyonu olabilir. Grünebaum örtülü kumaş pazarları (Kaysariyye)nin Bizans 'Basilike' sinden geldiğini ve Antakyadaki çarşıların, bunların en önce akla gelen örnekleri olduğunu iddia eder.⁸ Fakat, çoğu İslâm şehirlerinde, şehir merkezi, cami ve çarşının bağlantısı, planlanmış bir düzen içinde değildir. Üstelik ticaret bölgelerinin yer ve organizasyonları, bütün İslâm ülkelerinde aynı değildir. İran ve Türkistanda, göçebelerle yapılan ticaretin şehirlerin fizikî biçimini etkilediği görülmektedir.

Sosyal yönden, şehrin kendi kendini idaresi islâmî bir kavram değildir. Yine Grünebaum'ın belirttiği gibi İslâm şehri "az veya çok yerleşmiş, gruplardan meydana gelmiş, idarî ve fonksiyonel ola-

rak birleşmiş bir 'entité' idi. Şehirli olmanın da özel bir niteliği yoktu.”⁹ Şehir yerine Mahalle, şehirli de bir yere mensup olma hissini yaratıyordu. Bu özellikler, yakın zamana gelene kadar, Avrupa uygarlığının şehir geleneğinde bulduklarımıza aykırıdır. Daha çok modern dünyanın şehir düzenine, özellikle Yeni dünyanın kine benzemektedir. Bugünün büyük Amerikan şehrinde de, bir şehirli olmanın özel bir niteliği olmadığı, ve onun yerini, etnik, dinî veya ırkî ayırımın aldığı gözlenebilir. Buna bakarak, bu özelliklerin sadece İslâma özgü olmadığı ileri sürülebilir.

Kültürel bakımdan, bütün İslâm şehirlerinin baş özelliği, politik bilinçsizlik ve kendi kendini idare yokluğudur. Bu yüzden de, Müslüman şehirlerinde görülen fizikî düzensizliği, şehirlinin müsterek yaşama iradesini temsil eden herhangi bir sorumlu makamın varlığından haberdar olmayan şehirlinin davranışında aramak doğru olabilir. Grünebaum'la beraber "İslâm şehirlerinin, Yunan ve Roma şehri gibi, tek tip bir uygar hayatın ifadesi olmadığını"¹⁰ söyleyebiliriz. Çünkü İslâm uygarlığı, bir çok oryantalist ve İslâmcının düşündüğü kadar tek biçimli olmamıştır.

2. Türkistan ve İranda Şehir

Türk - İran dünyasının Arap sınırlarından Sinkiang'a kadar uzanan ülke-lerinde şehirlerin genel bir şeması vardır. Örneğin Horezm'de M.S. 8. yüzyılda, bir şehir şu üç elemandan meydana geliyordu: içinde aristokratların yaşadığı ve zanaatların toplandığı Şahrîstan veya asıl şehir; Şahrîstanın içinde, sarayla idarî bölümleri ihtiva eden içkale. Şahrîstana bitişik olarak 'Rabad' Bazan 'Birûn" olarak da adlandırılan bu üçüncü eleman;

7. Egli, *Op. cit.*, s. 266

8. Grünebaum, *Op. cit.*, s. 146

9. *Ibid.*, s. 142

10. *Ibid.*, s. 154

genellikle ticarî eylemleri barındırıyordu.¹¹

Mavera-ün-nehr'de Belh'in strüktürü bu üç elemandan meydana gelmişti, ve Şahrîstan'la Rabat'ın duvarları arasında beş kilometrelik bir mesafe bulunuyordu.¹² Şahrîstan içinde bulunan içkaleler her zaman duvarla çevrili değildi.¹³ Bazan, Buharada olduğu gibi, içkale, Şahrîstan içinde değil, fakat ona bitişik olarak inşa ediliyordu.¹⁴ Fergana'nın sınır şehirlerinden biri olan Uzgend'in de benzer bir strüktürü vardır.¹⁵

Bu bölgedeki bir çok şehirlerin ticareti Türklerle idi. Bizzat göçebe Türklerin, Avrasya steplerinin güney kuşağında şehirler kurduklarını da biliyoruz. İbni Hordadbeh, erken 9. yüzyıldaki Türk şehirlerinin varlığından söz etmektedir.¹⁶ Herhalde bu Türk şehirleri de, strüktür itibarıyla, yukardaki şehirlere benzemekteydi. Muhtemelen, pazarların, şehrin dış kapıları yakınında, ya da Rabat içinde oluşu, şehir gelişmesinin erken bir safhasına tekabül etmektedir. Arap hakimiyeti zamanında ve sonra, ticarî eylemlerin ağırlık merkezi, Şahrîstanda cami etrafına nakledilmiş olmalıdır.¹⁷

Bartold'a göre, duvarlarla ayrılan mahalleler geleneğini, İrana Araplar getirmişlerdir. Moğolların 1221 de tahrip ettikleri Merv'de (Sultankala), 11-12. yüzyıllarda, mahalleler duvarlarla birbirlerinden ayrılıyorlardı.¹⁸ Şehrin ticarî bölümü Şahrîstan'da idi.¹⁹

Genellikle, Orta Asyanın bir çok bölgelerinde, İslâm öncesi şehirlerinin oldukça muntazam bir plân şeması olduğu ve geometrik olarak tanımlanabilecek bir sınıra sahip oldukları görülüyor. Örnek olarak Hiva plânı zikredilebilir. Sonraları şehirler, daha düzensiz bir gelişme gösteriyorlar. Surlarla çevrilen bu şehirlerde, Taşkent ve Samarkand'da olduğu gibi, merkezde çarşılar bulunuyor, yollar merkezden surlara doğru ışınsal olarak açılıyordu.²⁰ Büyük yapıların anıtsal ve

aksiyal düzenleri, Semerkant ve Buharada Timur devrinde, ya da, İranda Şah Abbas'ın İsfahanında görüğümüz gibi, daha çok geç devirlerin ürünüdür. Bu gelişmeler eski Sasani geleneklerinin yenden canlanması, ya da, Egli'nin ileri sürdüğü gibi, Türklerin getirdiği bir eğilim sonucu olması konusunda kesin bir şey söylemek zordur.

Bu Türk - İran dünyasının ortaya koyduğu üç esas elemanlı şehir yapısı Anadolu - Türk şehirini etkilemiş olabilir. Fakat Anadolu şehirlerinde, Orta Asyadakine benzer, bir 'Rabad'ın varlığını gösteren bir veri, şimdiye kadar bulunmamıştır.

3. Anadolu Bizans Şehri hakkındaki bilgiler:

İslâmın yükselişinden sonra, Anadoludaki Bizans şehirleri gittikçe fakir ve bakımsız bir duruma düştüler. 7. Yüzyıldan 11. Yüzyıla kadar, ülkenin askerî örgütlenmesine paralel olarak, özellikle Orta ve Doğu Anadolu'da "şehirlerin devamlı bir 'şehir niteliğinden uzaklaşma' sürecine girdiği"²¹ ileri sürülebilir. Şehirler Ostrogorski'nin iddia ettiği gibi, sayıca fazla azalmamış olsalar bile,²² küçülmüş ve fakirleşmiş oldukları kabul e-

11. Mongait, A.; *Archeology in the USSR*, Pelican, London 1961, s. 243-44

12. Barthold, W., *Turkestan down to the Mongol Invasion*, Londra, 1958, s. 78

13. *Ibid.*, s. 84

14. *Ibid.*, s. 100

15. *Ibid.*, s. 157

16. *Ibid.*, s. 205

17. Barthold, W., *İslâm Medeniyeti Tarihi*, İstanbul, 1962, s. 40

18. *Ibid.*, s. 37

19. Egli, *Op. cit.*, s. 303-4

20. *Ibid.*, Şekil: 222, 223, 225

21. Zakythinos, D., «Die Byzantinische Stadt», — F. Dölger, H. — G. Beck *Diskussionbeiträge zum XI. internationalen Byzantinistenkongress, München, 1958, München, 1961, s. 75-102 de, bak: s. 82-3*

22. Ostrogorski, G., «Byzantine cities in the early Middle Ages», *Dumbarton Oaks Papers*, 13 (1959), s. 47-66

dilebilir. Eğer şehrin “tek istihsal biçimi ziraat olmayan ve hukukî bir statüsü olan bir topluluk” olduğu şeklindeki sosyolojik tanımlama esas alınır, Arap razzialarından sonra, Bizans şehirleri köleşmeğe yüz tutmuştur. D. Zakythinos Bizans İmparatorluğunun Asya eyaletlerindeki durumu şöyle anlatıyor: “Anadolunun iç kısımlarındaki zengin şehirler, razzia ve akınların bütün sonuçlarını hissettiler. Kendilerini savunma zorunluklarına uydular. Bu adaptasyon çabasının sonucu ortaya çıkan sistemler ilkeldi. Şehir de bu katı sadeliğin içinde eridi.” Eski şehirler böylece ‘castra’lar haline geldiler. “Ekonomik bakımdan, Ortaçağ Bizans şehri, ticaret ve zanaatdan çok, toprak üzerine dayanıyordu.” Eski anlamda bunlara şehir demek zordur. Bu devirde Belediyelerin otonomisi de son bulmuştu.²³ Şehir ekonomisinin tarıma dayandığı hususu başka yazarlar tarafından da belirtilmiştir.²⁴ Mevcut belgelerden açıkça anlaşılmaktadır ki, Anadolu’nun Antik şehri 7. Yüzyıldan sonraya yaşamamıştır. Bir çok şehrin de 7. ve 8. Yüzyıldan sonra ortadan yok olduğu gösterilmiştir.²⁵ Makedonya Rönesansının da bu durumu çok fazla değiştirmedeği düşünülebilir. Bu yüzden Anadolu’nun Hıristiyan nüfusunun azalıp azalmadığı henüz cevap verilmiş bir soru değildir. Bu konuda bütün otoriteler aynı fikirde değildir.²⁶ Fakat büyük anıtsal yapılarla sahip, zengin, gelişmekte devam eden şehirlerin artık varolmadığı kabul edilebilir.

Daha sonraki Türk şehirlerinin gelişme eğilimlerinin anlaşılması için, büyük veya küçük Bizans şehirlerinin fizikî ve sosyal karakterini tanımak büyük bir önem taşımakta ise de, onların, özellikle fizikî görünüşleri hakkındaki bilgilerimiz çok yetersizdir.

Antik devirden itibaren Anadolu şehri gittikçe küçülmüş, nihayet son zamanlarda surların içinde, “köye benzer

bir yapı düzenine”²⁷ irca olmuştu. Bu şehirlerin formel özellikleri hakkında tahminde bulunmak oldukça zordur. Kantakuzenin Rumelinde ‘Servia’ şehrini anlatan deskripsiyonu bazı genel çizgileri ortaya koymaktadır.²⁸ Yazılı kaynaklardan Bizans şehrinin morfolojisi hakkında bazı bilgiler, zamanla elde edilebilir. Fakat arkeolojik bulguların, bu şehirlerin fizikî çehrelerini ‘reconstitué’ etmesi oldukça zordur. Belki terk edilmiş ‘Castra’ların etüdünden, son devir Bizans yerleşmeleri hakkında daha fazla bilgi edinmek kabil olacaktır.

Sosyal yönden, dinî azınlıkların tecrit edilmesi İslâm şehirlerine benzemektedir. 11. ve 12. Yüzyıllarda Yahudilerin ayrı mahallelerde oturduklarını görüyoruz.²⁹ Nüfusun bir yerden bir yere taşınması Bizans imparatorları için de normal bir pratik olduğu için, farklı etnik grupların, ayrı ayrı mahallelerde oturmuş olması da muhtemeldir. Orta Bizans çağında, ekonomik hayat daha çok tarıma dayandığı için, büyük toprak sahiplerinin, kendi bölgelerinde asıl söz sahibi oldukları, hükümet merkezinin otoritesinin zayıfladığı görülmektedir. Türklerle devamlı ilişkileri olan şehirler bu durumdan istifade ederek, başşehir kafa tutmuşlardır.

“Filadelfiya (Alaşehir) şehrinin sa-

23. Zakythinos, D., *Op. Cit.*, s. 83-85

24. Tivçev, P., «Sur le cités byzantines aux XI-XII siècles», *Byzantino-Bulgarica*, I, Sofya, 1962. s. 181.

Şehirlerin zirai karakterleri hakkında Kirsten de, şehirlerin büyük ölçüde bir ticaret ve endüstriyi geliştiremediklerini belirtmektedir. Bak: *Beltraege*, s. 96.

25. Kajdan, A.P., «Les villes byzantines aux VII-XI siècles», *Soviet Archeology*, 21 (1954), s. 164-188 zikreden: P. Lemerle, *Beltraege*....., s.91

26. Vryonis, S., «Problems of Byzantine Anatolia», *Tarih Araştırmaları Dergisi*, Ankara, 1963, cilt I, sayı 1, s. 117 ved.

27. Mueller-Wiener, W. *Beltraege*....., s. 101

28. Bak: *Beltraege*..... s. 81 ved.

29. Tivçev, *Op. cit.*, s. 158

kinleri, kendilerine karşı çaresiz bir durumda olan İmparator İzak Angelus'a karşı kendi beyleri olan Teodor Mankafa'yı desteklemişlerdi. Sonradan Mankafa Konyaya kaçmıştır. Muhtemelen şehir, Selçuklularla iyi ticarî ilişkiler geliştirmişti, ve Bizantium'un boyunduruğundan kurtulmak istiyordu." Tivçev, Bizanslılardan çok Konya sultanlarına yakın başka Bizans şehirlerinden de söz etmektedir.³⁰

Sonradan Türk şehirlerinde de olduğu gibi, özellikle erken devirlerde, Bizans toplumunda da, zanaatların loncalar halinde örgütlendiğini ve toplum hayatında etkili olduğunu biliyoruz.³¹ Fakat daha geç devirlerde bu loncaların karakteri ve toplumsal rolleri hakkında fazla bilgimiz yoktur. Anadolu Türk şehirlerinde, Hıristiyanların çoğunlukla zanaatle uğraştıkları göz önünde tutulacak olursa, bu örgütlenmenin kaderini öğrenmek büyük önem taşımaktadır.

Anadoludaki Bizans toplumunun bazı davranışlarının Türk istilâsından sonra devam etmiş olması muhtemeldir. Örneğin, şehirlerle köyler arasındaki ekonomik ve dinî bağların önemli tezahürlerinden biri olan muhtelif azizlerin kutlandığı 'bayram-pazar' günleri veya Panegyria (panayır)ların³² bir kısmı hâlâ Anadolu'nun muhtelif bölgelerinde devam etmektedir.

4. Bizans şehrinden Türk şehrine

Bugüne kadar Anadolu şehrinin bir kültürden diğer bir kültüre geçişinin basamaklarını tespit edebilmiş değiliz. Bu geçişin eski şehirlerin ve sakinlerinin yokedilmesi şeklinde olmadığı açıktır. Hattâ âni askerî istilâya uğramış bölgelerde bile, bir ortadan kaldırmanın belgesi ortaya konmamıştır. Türklerin sızması karşısında, köylerin bir kısım halkının şehirlere kaçmış olması, şehir halkının da daha Batıdaki bölgelere gitmek için yerlerini terketmiş olmaları normal-

dir. Fakat, Kirsten'in belirttiği gibi, bu hareketlerin Anadolu'nun şehirler fizyonomisini köklü olarak değiştirip değiştirmediğini, bugünkü bilгимizle söyleyemiyoruz.

Anadolu şehrinin Türkleşmesinin üç cephesi vardır: Eski şehirlerin gelişmesi ve yeni bir şehir fizyonomisinin doğuşu; yeni şehirlerin kurulması veya meydana gelişi; göçebelerin şehirli oluşu.

Yeni fethedilmiş bir şehire bir emir veya komutan, vali atanıyordu. Sultan oraya hemen bir kaç idare adamı yolluyordu. Antalya Türklerin eline düştüğü zaman "Sultan önce Mübarizeddin Uzunkaş'ı vali olarak yollamış, sonradan bir kadı, bir kâtib, bir müezzin bir de imam göndermişti. Ayrıca bir mihrab ve minber yapılmasını emretmişti"³³ Şehir duvarları tamir edilmiş, ele geçen mallardan bir kısmı dinî yapıların yapılması için ayrılmıştı.³⁴ Yeni Türk şehrinin ilk sakinleri askerler arasındaki 'ikta' sahipleri idi.³⁵

Fethin sağlamaştırılmasından sonra, orduyla beraber dolaşan dervişler, bir kısım halk, tüccarlar, başka bölgelerden özel olarak getirilenler, yeni şehirlere yerleşiyorlardı. Şehirde kalan Hıristiyan halk 'cizye' ödeyerek yeni koşullara uyumağa çalışıyordu. Aksaray'ı, 13. Yüzyıl sonunda, devletin gelirleri arasında cizye'nin halâ büyük bir yekûn tuttuğunu yazmaktadır.³⁶ Bilindiği gibi, Hıristiyan

30. Ibid, s. 179 ved.

31. Pigulevskaya, N., *Beitraege.....*, s. 102 Burada Mezopotamya şehirleri söz konusu edilmiştir.

32. Vryonis, *Op. cit.*, s. 127

33. Ibn Bibi, «*Quelques chapitres de l'abrégé de Seldjouqnameh*», par M. Charles Schefer, Paris, 1889, s. 56 ved.

34. Sayar, M., «*The Empire of the Selcuqides of Asia Minor*», *Journal of Near Eastern Studies*, X/4 (1951), s. 277

Gordlevski'nin Rum Selçukluları Tarihinden naklen.

35. Akdağ, M., *Türkiyenin İçtimai ve İktisadi Tarihi*, I. cilt, Ankara, 1959, s. 4

36. Zikreden, Köprülü, F., *Osmanlı Devletinin Kuruluşu*, Ankara, 1959, s. 81

halk dinlerinde serbest bırakılmıştı. İlk devirlerde kilise ve caminin yanyana olması olağandır. Bazı bölgelerde Hıristiyanların yüksek idarî mevkilere çıktığı bile görülmektedir.³⁷ Bununla beraber, Hıristiyanların yeni toplumdaki en önemli katkısı zanaat alanında idi.

Şehirlerin islâmlaşması, genel olarak, ağır ağır olmuştur. Bazan, uzun bir süre, Batuta'nın Erzincan için belirttiği gibi, Türkler azınlıkta da kalmış olabilirler. Bununla beraber, süratli bir Türkleşmenin de örnekleri vardır. Örneğin Samsun 13. Yüzyılda çabuk Türkleşen bir şehir olarak zikredilebilir.³⁸ 1074 te Türklerin eline geçen Amasyanın, 14. yüzyılda Hıristiyan nüfusu çok azdı.³⁹ Wittek bu gelişmeyi Ankara için, detaylı olarak göstermiştir.⁴⁰

Yeni gelenler, hemen bir namazgâh yapmakla beraber, eski kiliseleri de camiye çeviriyorlardı. Gelen Türkler, şehrin terkedilmiş mahallelerine ve herhalde merkezdeki en önemli bölümlere yerleşmiş olmalıdır. İçkaledede ise, yeni Türk valisi, eski Hıristiyan valinin yerini alıyordu. Zaptedilen şehirlerde, eski tesislerin kısmen yaşamaları da normaldi. Bursa, Havza gibi şehirlerin birer banyo şehri olmaları, Roma devrinden itibaren fonksiyonel bir sürekliliğin varlığını göstermektedir.

a — Eski yerleşmelerin teşvik ettiği yeni yerleşmeler:

Bir Bizans şehri yakınında bir Türk şehrinin meydana gelmesi yavaş yavaş, harpsiz dönüşümün ilgi çeken bir örneğidir. Yukarıda bazı Bizans şehirleri ile Konya sultanlığı arasındaki ilişkilerden söz edilmişti. Bizans şehirleri civarında yaşayan göçebe Türkler, şehirlilerle, kısmen mal mübadelesi şeklinde ticarî ilişkilere girişmişlerdi.⁴¹ Ramsay'ın, Türklerle Bizanslılar arasında bir çekişme alanı olan 'Lycos' (Çürük-su) vadisinde bu ilişkiler ve sonrası hakkında verdiği bilgiler

aydınlatıcıdır.⁴² Bu bölgedeki şehirler, 12. Yüzyılda, İstanbuldaki İmparatorlar tarafından kendi hallerine bırakılmışlar ve bu şehirlerin sakinleri ile, bölgede 1070 denberi gözüken Türkler arasında bir 'modus vivendi' teşekkül etmişti. Bölgenin merkezi Laodicea'nın ticaret ve zanaatı, politik durumun sonucu olarak, kötüleşmiş, herhalde şehir nüfusu da azalmıştı. Uç Türkleriyle, askerî uç haline gelen Bizans şehirlerinde kalanlar, akritoi'ler arasında, benzer bir yaşama düzeni içinde bulunmaktan dolayı, ortak bazı davranışlar ortaya çıkmış olabilir.⁴³ Türkler, Laodicea yakınında, adını ondan alan Lâdik (Denizli) şehrini kurdular. Ticarî bağlar, Türklerle Hıristiyan kadınlar arasında evlenmeler, Türklerin politik ve ekonomik baskısı yüzünden halkın kısmen islâmlaşması gibi gelişmeler sonunda, Laodicea yavaş yavaş terkedildi ve Ladik eski şehrin yerini aldı. İbni Batuta, 13. ve 14. yüzyılların Ladik'inin oldukça refah içinde olduğunu anlatır.

Türklerin eski şehirler ve kasta'lar yakınında yeni yerleşmeler kurmalarının

37. Cahen, C. «Le Diyari Bakr au temps des premiers Urtukides», *Journal Asiatique*, 1935, s. 268

38. Cumont, F. Anderson P., *Studia Pontica III, Récueil des inscriptions grecques et latines du Pont et de L'Arménie*, Bruxelles, 1910, s. 5

39. *Ibid*, s. 109-114

40. Wittek, P., *Zur Geschichte Angoras im Mittelalter» Festschrift G. Jacob*, 1932, s. 329-54

41. Marmara Bölgesine yerleşen Türklerle Bizanslı halk arasındaki benzer ilişkiler için bak:

M. Akdağ, «Osmanlı İmparatorluğunun kuruluş ve inkişafı devrinde Türkiyenin iktisadi vaziyeti», *Bulleten XIII* (1949), s. 499-500

42. Ramsay, W. M., *The Cities and Bishopricks of Phrygia*, 2. cilt (Oxford, 1895, s. 14 ved.

43. *Ibid*, s. 299 Ramsay VII. Louis'nin ordusuna hücum eden kuvvetlerin Türk ve Hıristiyanlardan meydana geldiğini belirtmektedir. Uçlarda iki taraf arasında benzer ruh halinin ortaya çıkmış olabileceğini P. Wittek de belirtmiştir. Bak: *The Rise of the Ottoman Empire*, 1938.

bir başka örneği Eskişehirdir: Eskişehir Dorylaeum'dan üç kilometre uzaklıktadır. İyi su kaynakları civarında kurulmuş olan Eskişehir, çok eski devirlerden beri iskân edilmiş bir yöre idi. Türkler şehri 1074 te tahrip etmişlerdi. İmparator Manuel şehri tekrar ele geçirmiş, ve muhtemelen Dorylaeum'un yerine yeni, müstahkem bir şehir kurduğunu.⁴⁴ Türkler ovada eski şehirde yerleştiler.⁴⁵

Ramsay, Konya Güneyinde Madenşehir civarında yanyana bulunan Türk ve Hıristiyan şehirlerini zikretmektedir. Muhtemelen bir 8. veya 10. Yüzyıl yerleşmesi olan Hıristiyan şehri daha büyük, daha yüksekteki Türk şehri ise daha küçük fakat müstahkem idi. Zamanla aşağı şehir ortadan kalmıştır. Sonradan Türk şehrinin de terkedildiği anlaşılmaktadır.⁴⁶

Anadolu'da bir çok Türk şehrinin meydana gelmesinde, eski şehirlerin yerleşmeyi teşvik edici bir rolü olmuştur. Bu komşuluğun sosyal strüktür ve fizikî görünüş bakımından ne derecede etkili olduğu araştırılmağa muhtaç bir konu olarak ortada durmaktadır.

b — Yerleşme ajanları olarak dervişlerin rolü.

Anadolu-Türk şehirlerinin kuruluş ve gelişmesinde, halkın dinî inançlarının temsilcisi olan dervişlerin, gelişme mekânı ile yakın ilgisi olmuştur. Wittek, Köprülü ve başkaları, Anadolu fethinde Gazilerin, Abdalların, bir başka deyimle Horasan erenlerinin önemli bir rolü olduğunu göstermişlerdir. Osmanlıların erken devirlerinde, derviş zaviyelerinin bir çok köyün çekirdeğini teşkil ettiğini ve bu dervişlerin kolonizatör olarak önemi, Barkan zengin belgelerle belirtmiştir.⁴⁷

Şehirlerde bir şeyhin zaviyesi etrafında meydana gelen mahallelerin çokluğu, zaviye adıyla anılan sayısız mahalleden anlaşılmaktadır. Osmanlılar Erzurumu ele geçirdikleri zaman, şehrin oniki

mahallesinden dokuzunun adı bir zaviyeye tekabül etmekteydi.⁴⁸ Sultan şehrin nüfusunu arttırmak için, şeyhlerin ailelerine timarlar dağıtmıştı.⁴⁹ Bu örnek geç devirden olmakla beraber, vakıfla beraber kurulan bir zaviyeye ait örnekler erken devirlerde de çoktur. Ve şehirlere nüfus çekmenin normal bir yolu idi. Burada şeyh ve dervişler, yeni toplumun göçebelere yerleştirme gayretinin temsilcisi olarak görülüyor. Ahiler ve Dervişler yerleşme sürecini göçebelige karşı koruyan elemanlar oluyor.⁵⁰

Elde bulunan belgeler zaviyelerin tesisi ve sonradan yerleşmelerin çekirdeği haline gelmeleri hakkında çok aydınlatıcıdır. Bilinmeyen ve dost olmayan bir ülke göçebe Türklere açılmıştı. Harpçi dervişler ve onları takip edenler Batıya akının öncülerini teşkil ediyordu. Zaviyeler başlangıçta Ribatların ödevini görmüşdür. Nitekim bazı belgelerde ribat olarak adlandırılmışlardır. İleriye akının basamakları oldukları gibi, yolcular için yatacak ve yiyecek temin ediyorlardı. Bunları bizzat dervişler, ya da, bazı özel imtiyazlarla, sultan ve emirler tesis ediyorlardı. Bir çok belgede bunların fonksiyonunun "ayende ve revendeye hizmet" olduğu açıkça ifade edilmiştir.⁵¹ Bazı bölgelerde

44. Charanis, P., «On the frontiers of the Empire of Nicaea», *Orientalia Christiana Periodica*, 13 (1947), s. 59

45. Wittek, P., «Von der byzantinischen zur türkischen Toponymie», *Byzantion*, 10 (1935), s. 50

46. Ramsay, W. m. — Bell, G. L., *The thousand and one churches*, Londra, 1909, s. 7 ved.

47. Barkan, Ö. L., «Osmanlı İmparatorluğunda bir iskân ve kolonizasyon metodu olarak Vakıflar ve temlikler. I. İstila devirlerinin kolonizatör Türk dervişleri ve zaviyeler», *Vakıflar Dergisi*, II (1942), s. 255-353

48. Konyalı, İ. H., *Erzurum Tarihi*, İstanbul, 1960, s. 59.

49. *Ibid*, s. 61

50. Wittek, P., «Deux chapitres de l'histoire des Turcs de Roum», *Byzantion*, 11 (1936), s. 294 ved.

51. Barkan, Op. cit., s. 309, 351, 314, 316 veb. belgeler

zaviyeler arasının bir günlük yolculuğa tekabül edecek şekilde olması, bunlara dervişler tarafından idare edilen hanlar olarak bakılabileceğini gösterir. Değişik plâni ve Alanya civarındaki Alara hanı, bu karakterde bir yapı olmalıdır. Belki de bundan mülhem olarak, bazı vakfiyelerde, büyük kervansarayların zaviye olarak adlandırıldıkları da vâkidir. Bir çok belgeden, Selçuk sultanlarından bu yana, zaviyelerin yolların hassas noktalarında, dağ geçitlerinde tesis edildiğini gösteren belgelere de sahibiz.⁵²

Batutanın seyahatnamesinden, şehirlerde Ahilerin de aynı amaca hizmet eden misafirhâneleri olduğu anlaşılıyor. Barkan tarafından neşredilen belgelerde, Osmanlı devrinde bir çok zaviyenin, daha eski Ahi zaviyelerinin devamı olduğu görülmektedir.⁵³

Zaviyelerin Babaları ve onların müritleri, çevrelerini ekiyorlar, ziraatle meşgul oluyorlar, evler, ahırlar, mescidler inşa ediyorlardı.⁵⁴ Sonra da onların etrafında halk da yerleşmeğe başlıyordu.⁵⁵ Kanunî devrinde yapılmış bir sayım, eski uç bölgelerinde, özellikle Batıda, bu kuruluşların daha yoğun bulunduğunu göstermektedir.⁵⁶

Ahi zaviyelerinin yerlerini alan sonraki zaviyeler ve sultanların tesis ettikleri yeni zaviyeler, şehirlerin büyümesini yüzyıllar boyunca etkilemiş olmalıdır. İlk Osmanlı sultanları babalar için şehirler yakınında tekke ve zaviyeler tesis etmişlerdir.⁵⁷ İlk Osmanlı şehirlerinde bunların hatıraları yaşamaktadır. Örneğin Edirne'de II. Murad devrinin mutasavvıflarından Şeyh Şücaeddin için "padişah bir mescid ve zaviye yaptırmış ve fukarasına da Muradiye evkafından ta'amiye tahsis etmişti." Orası bugün de "Şeyh Şüca Mahallesi" olarak adlandırılmaktadır.⁵⁸

Bütün belgeler zaviye ve dervişlerin önemini açıkça belirtmekle beraber, bu sorunun bütün ayrıntılarıyla ortaya çık-

ması için çalışmalar henüz yetersizdir. Fakat bunlar aktif yerleşme ajanları ödevi görmüşlerdir. Anadolu'da köy struktürünün esas itibariyle Türk olmasında bunun büyük rolü olmuştur.

c — Göçebelerin yerleşmesi.

Kanımızca göçebelerin yerleşme süreçlerinin nitelikleri Anadolu şehrinin karakterinin meydana gelmesinde önemli rol oynamıştır. Göçebelikten yerleşmeğe geçişte ilk durak şehirden çok köy olmuştur. Anadolu'nun köylü çehresini zamanımıza kadar koruması bir tesadüf, hattâ sadece ekonomik zorunlulukların bir ifadesi olmayabilir. Göçebe boyları, yerleştikleri zaman sadece kırsal yerleşmeler meydana getirmemiş ve şehirlere de yerleşmişlerdir. Fakat Türklerin ilk defa, insan eliyle yapılandan çok doğal bir çevreyi tercih etmiş olmaları muhtemeldir. Türklerin göçebe olarak kabulü uzun bir süre devam etmiş görünüyor. Fatih'in kanunnâmesinde "Eğer bir iki hamr içse, Türk veya şehirli..." şeklinde başlayan pasaj'da görüldüğü gibi, 15. yüzyılın ikinci yarısında bile "Türk" şehirlinin karşısında bir sıfattır. Aynı Kanunnâmede köylü karşılığı raiyyet terimi kullanıldığına göre, "Türk" göçebe anlamına gelmektedir.⁵⁹

Uzun zaman, yerleşmiş Türk'ün hayatında göçebe geleneklerinin etkisi devam etmiştir. Örneğin Anadolu'da yayla ya çıkmak, sadece hayvanı olan köylülerin yaptıkları bir iş değildir. Galiba Spengler, yatakların hergün dürülerek yük-

52. *Ibid.*, s. 318

53. *Ibid.*, s. 292

54. *Ibid.*, s. 336 ved.

55. *Ibid.*, s. 298

56. *Ibid.*, s. 301

57. *Ibid.*, s. 291 (Neşri'den naklen), s. 293

58. Gökbilgin, M. T., XV-XVI. Asırlarda Edirne ve Paşa Livası, Vakıflar - Mülkler - Mukataalar, İstanbul, 1952, s. 34

59. Kraelitz-Greifenhorst, Fr., «Kanunname Sultan Mehmet II», *Mitteilungen zur osmanischen Geschichte*, I. cilt (1921-22), s. 21.

re kaldırılması adetine değinerek, bunu göçebe karakterin devamına bağlamıştı. Osmanlı devletinde konar-göçerlerin iskânı sorunu devam etmiş gitmiştir.⁶⁰

Göçebeler veya köylüler şehirlere yerleştikleri zaman, şehrin ortasında değil, fakat çevresinde, şehir duvarlarının dışında, arabaları, hayvanlarıyla beraber yerleşiyorlardı. Hiç şüphesiz, yoğun bir şehir içi atmosferinde yaşayamazlardı. Sauvaget, Halep'te Türkmen askerlerin, Zengiler zamanında, nasıl şehrin civarında, önce çadırlara yerleştiklerini, sonradan şehirli olduklarını ve mahallelerinin şehrin dışında olduğunu belgelerle göstermiştir. Halep'te Eyyubiler zamanında Türklerin oturduğu dış mahalleler, sonradan bütün ayrıntılarıyla adeta ikinci bir şehir haline gelmiştir.⁶¹

Yeni yerleşenler, şehir çevresinde yarı-göçebe bir düzende ağaçlar, meyva bahçeleri, ağıl ve ahırlar arasında doğaya daha yakın bir çevre yarattılar. Zamanla fiziki çevreleri daha fazla şehir karakterine bürününce, kırsal yerleşmenin özellikleri kısmen ortadan kalktı. Bahçeler küçüldü. Bununla beraber, Anadolu evi bahçe ve yeşili asla bırakmamış, tam "urbain" bir çehreye kavuşmamıştır. Geçmişte gözlediğimiz bu gelişmenin benzeri, günümüzde büyük şehirler çevresinde tekrar etmektedir. Anadolu köylüleri aynı şekilde şehirli oluyorlar. Gerçi bu süreç Anadolu'ya özgü değildir. Fakat Anadolu yerleşmelerinin gelişmesi için karakteristiktir. Göçebelerin böyle bir gelişmeyi zorunlu kıldığı kabul edilebilir. Yerleşmenin niteliği Anadolu evinin şekillenmesini de etkilemiştir.

Şehir karakterinin meydana gelişinde, göçebe geleneklerinin rolü üzerinde önemle durmak gerekir. Yerleşen fertler değil, fakat aşiret ve oymaklardı. Nitekim yeni şehirlerin kuruluşunda, gelenlerin oymak oymak yerleştiğini gösteren belgeler vardır. Aşiretin müşterek bir dini inancı, şeyhi ve dini lideri vardı. Şey-

hin bir zaviyesi ve yanında mescidi oluyordu. Böyle bir gelişme tablosu, İslâm dünyasının başka taraflarında olduğu gibi, Türkiyede de, kendi başına bir bütün olan mahallenin karakteri hakkında aydınlatıcıdır. Aşirete ve boya dayandığı, yâni etnik, aynı zamanda dini bir kaideye oturduğu için, mahalle kolaylıkla bir bütün teşkil edebiliyordu. Mahalle adlarının bir aşirete ve şeyhe bağlanması, Anadolu'da sayısız örneğin⁶² gösterdiği gibi, olağan oluyor.

5. Şehirlerin kuruluşu ve fiziki gelişmeleri üzerinde bazı genel gözlemler ve örnekler.

Anadolu'nun hemen hemen bütün büyük şehirleri eski yerleşmelerdir. 12. yüzyıl sonunda II. Kılıçarslan Selçuk topraklarını oğullarına üleştirdiği zaman, hisselerine düşen şehirlerin hepsi eski yerleşmelerdi. Bununla beraber, daha yukarıda da belirttiğimiz gibi, Bizanslı yazarlardan, tarihi gelişmelerin analizinden, bir çok bölgelerde büyük şehirlerin Türklerin gelmesinden önce yavaş yavaş terkedilip, kendi haline bırakıldığı anlaşılmaktadır.

Türk fethinden önce, Bizans devrinin neler bıraktığı hakkında açık bir bilgi sahibi değiliz de, genel bir fikir sahibi olabiliyoruz. Ekonomik ve politik değişiklikler, Kilikya gibi sınır bölgelerinin erkenden çözülmesine sebep olmuştur. Buraların eski ulaşım sistemleri yeni gelişmelerle bozulunca, Anazarbus, Bodrumkale (Hierapolis Kastabala). Misis gibi şehirler terkedilmiş ve yıkılmışlardı.⁶³

60. Neşri, *Kitab-ı Cihannüma*, T.T.K. yayını, Ankara, 1949, s. 57a Konar-Göçer'lerin iskân edilmesine ait geniş bilgi ve bibliyografya için, bak:

Cengiz Orhonlu *Osmanlı İmparatorluğunda aşiretleri iskân teşebbüsü*, (1691 - 1696), İstanbul, 1963.

61. Sauvaget, J., *Op. cit.*, s. 118 ve s. 147

62. Barkan, *Op. cit.*, s. 302

63. Gough, M., «Anazarbus», *Anatolian Studies*, II (1952), s.

Bazı bölgelerde geç devir Bizans yerleşmeleri zaten seyrek. H. Rott, yer adlarının çoğunlukla Türk olduğuna bakarak, Likya'da son devir Bizans şehirlerinin çok kıt olduğu kanısına varmıştır.⁶⁴ Aynı şekilde Kızılırmak bölgesinde Bizans kalıntıları çok azdır. Son devrin en önemli şehri Kırşehir'dir.⁶⁵ Kalabalık ve devlet merkezine yakın bölgelerin son zamanları da o kadar parlak değildir. Bizanslı yazarlar Menderes bölgesinin bir çöl haline geldiğini yazmaktadırlar. Mikail Paleologos'un ölümünden sonra, Sakarya bölgesi de terkedilmiş görünür.⁶⁶ Türkler çok şehir kurmak zorunluğunu duymamış olabilirler. Fakat Bizanstan kalan şehir mirası pek de parlak gözükmemektedir.

Selçuk devrinde yeniden kurulan şehirler hakkında, eski kaynaklardan edindiğimiz bilgiler kısırdır. Selçuk sultanları Beyşehir gibi yeni şehirler kurmuşlar, Alanya, Aksaray gibi şehirleri yeniden inşa etmişlerdi. Buralara saraylar, medreseler, camiler inşa edilmiş, şeyhler, hocalar davet edilmiş, gaziler, tüccarlar gelip yerleşmişlerdir.⁶⁷ Hattâ şehirlere, başka bölgelerden Hıristiyanların da getirilip yerleştirildiğini görüyoruz.⁶⁸ Keykubatın Beyşehirde bir Cuma camisi ve hamamlar yaptırması, bir İslâm şehrinin en gerekli ihtiyaçları hakkındaki genel kabule uygun düşüyor.⁶⁹ Surlarla çevrili bu şehirlerin fiziki görüntüleri hakkında bilgi, şimdilik ancak teorik restitüsyonlara dayanabilir.

Barkan, Osmanlı devrinde, Konya bölgesindeki küçük Sultaniye şehri hakkında bazı belgeler neşretmiştir.⁷⁰ Bunlardan anlaşılacağına göre, Kıbrıs fethinden sonra, stratejik önemi artan bir yol üzerinde bulunan küçük bir köyün de önemi artmıştı. İkinci Selim buraya bir cami, bir imaret, bir han, bir hamam, 39 dükkân ve iki değirmen yaptırmış ve 84 köyün gelirini bu yapılara vakfetmişti. Buraya yerleşen halk vergiden muaf

olacaktı. Yerleşen halk arasında göçebeliler ve başka köy ve şehirlerden gelenler bulunuyordu. Mahalle adları, şehrin sosyal strüktürü hakkında aydınlatıcı oluyor; bunlar aşiretlerin, yeni gelenlerin geldikleri köy ve kasabaların, şeyhlerin ve mestçilerin adını taşımaktadır.

Şehrin gelişmesi yeni mahalleler kurulması yoluyla oluyordu. Bir mescit veya cami, bazan onunla beraber diğer yapılar tesis edilerek, bir Osmanlı şehrinin nasıl geliştiğini, T. Gökbilginin Edirne'de mahalleler ve onların kurucuları hakkında verdiği etraflı bilgilerden, gayet açık olarak izlemek kabil olmaktadır.⁷¹ Yine Barkan'ın Neşri tarihinden Ergenenin kuruluşu hakkında naklettiği şu örnek karakteristiktir: Sultan Murat Ergene köprüsünü yaptırıp "ol köprü'nün iki başın mamur itdürüp bir tarafına Ergene nâm bir lâtif şehir idüb bir 'âlî' imaret yaptırdı. Andan ol vakit ki imaret yürüdü. Sultan Murad Edirnedden Ulemayı ve fukarayı cem idüb getirüb evvel aşını kendi eliyle üleşdirdi ve çırağın kendu eliyle yakdı. Ve yapan mimara hil'atler giydirdi ve çiftlikler atâ etti. Ve ol kasabanın halkını avarızdan muaf ve müsellemler kıl-

64. Rott, H., *Kleinasiatische Denkmäler*, Leipzig, 1908, s. 344

65. Bittel, K., 'Kleinasiatische Studien'. *Istanbul Mitteilungen*, Heft 5 (1949), s. 39 ved.

66. Charanis, P., «A note on the population and cities of the Byzantine Empire in the 13th Century» *Joshua Starr Memorial Volume, Jewish Social Studies*, No. 5, New York 1953, s. 136 ved.

67. Oral, M.Z., «Aksarayın tarihi önemi ve Vakıfları», *Vakıflar Dergisi*, V (1962), s. 223

68. Niketas Khoniates'e göre «1198 de Keyhüsrev Menderes bölgesine akın etmiş ve halkı Akşehir'e götürmüştü.» zikreden: *Ramsay Cities and Bishoprics...*, s. 23

69. Yinanç, M.H., *Türkiye Tarihi, Selçuklular Devri I, Anadolu'nun Fethi*, İstanbul 1944, s. 187

70. Barkan, Op. cit., s. 355; belgeler, s. 362 ved.

71. Gökbilgin, Op. cit., s. 20-64

di.”⁷² İdare edenlerin bilinçli ilgileriyle, yeni kurulan şehirlerin veya eski şehirlerin, çok süratli geliştikleri görülmektedir. H. 935 de 144 mahalle olan Edirne, H. 1018 de 290 mahalle olmuştur.⁷³ Ve Selçuk devrinden itibaren, şehirlerin gelişmesini temin eden faktörlerden biri mecburî iskân ise, diğeri vergi muafiyeti ve vakıflar tesisi olmuştur.

Türkiye’de şehirlerin gelişmesi hakkında Vakıf kayıtları, Tapu defterleri, Mahkeme-i Şeriye kayıtları ve Tahrir defterleri gibi çok değerli kaynaklar vardır. Bunlardan edinilen bilgiler, şehir strüktürünün incelenmesi ve arkeolojik araştırmalarla birleştirildiği zaman, şehirlerin fizikî gelişmeleri hakkında doğru bir tablo elde etmek kabil olabilir. Fakat bu kaynaklar, şimdiye kadar, bu amaçla, şehirlerin fizikî çehresiyle ilgilenenler tarafından kullanılmamıştır. Barkan’ın araştırmaları ve Gökbilgin’in “Edirne ve Paşa Livası” adlı eseri gibi bir kaynaklar analizi, bu konudaki imkânları göstermeğe yeter. Buna karşılık daha genel yazılı kaynaklardan elde edilebilecek bilgiler ancak yüzeyde kalan sonuçlara ulaştırılabilir.⁷⁴ Burada genel gözlemlerle yetindiğimiz için, örnek olarak, Konya ve Bergamaya ait sadece genel kaynaklara müracaat edildiği takdirde elde edilebilecek bir gelişme tablosu çizilmiştir.

Genel tarihler ve ayakta duran anıtlardan Konyanın gelişmesi hakkında elde edilebilen bilgi şöyle oluyor:⁷⁵ 12. yüzyılda Konya Türk ve Hıristiyanların oturduğu, hattâ ibadet yerlerinin bile yan yana bulunduğu, ne sosyal ne de fizikî yönden fazla gelişmemiş bir şehirdi. Bu devirde şehrin surları, içkale hariç, pek kuvvetli değildi. Bu yüzden de Haçlılar, yüzyıl sonunda, şehri yağma edebilmişlerdir. İbni Bibi’ye göre Keykubatın saltanatı başlangıcında şehir duvarları yok gibiydi.⁷⁶ Bu durum, Konya gibi bir şehrin bile, 13. yüzyıl başlarında, henüz, yerleşmiş bir Ortaçağ toplumunun bütün ku-

ruluşlarına kavuşmamış olduğunu göstermektedir. Keykubat, 19. yüzyıla kadar yaşayan surları, kollektif bir gayretle yaptırmıştır. Şehrin ilk camileri kiliseden çevrilenlerdi. Muhtemelen bir Cuma camisi, 12. yüzyıl ortalarında Mesut tarafından inşa ettirilmiştir. 13. yüzyıla gelece kadar, diğer yapılar hakkında pek bilgimiz olmuyor. Bu devirde şehrin çevresinin de bağlık bahçelik olduğu anlaşıl-maktadır.

Moğol istilası şehrin gelişmesine mâni olmamıştır. Selçuk Mimarisinin en güzel bir kaç anıtı o sırada yapılmıştı. Şehrin nüfusu da artmağa devam ediyordu. Moğol istilasından dolayı, şehrin Asya ile ilişkisi daha da artmış olabilir. Kuvvetli bir ticaret hayatı, şehri daha zengin ve büyük yapmıştır. Bununla beraber, şehrin surların dışına çıkmadığı anlaşılıyor. Eflâki şehirle, sayfiyesi olan Meram arasında köşkler, hanlar, Meram da önemli yapılar olduğunu yazmaktadır.⁷⁷ Konya 14. yüzyılda önemini koruyor. İbni Batuta, geniş sokakları, her zenaat için özel bölümü olan çarşısı ile Konya’nın büyük bir şehir olduğunu belirtmektedir.

Karaman devrinde şehir yine surlar içindedir. O devirden fazla anıt kalmamıştır. Şehrin pek fazla değişmesi, Karaman Tarihinin gelişmesi içinde zaten kabil değildi. Fatih şehri Karamanoğullarından aldıktan sonra, sanatkârları İstanbul’a getirmiş, İçkaleyi tamirle yetinmişti.⁷⁸ Bununla beraber 15. yüzyıla ait

72. Barkan, *Op. cit.*, s. 354-55 (Neşri’den naklen)

73. Gökbilgin, *Op. cit.*, s. 36

74. Bu konuda özellikle çok kullanılan Evliya’nın verdiği rakam ve bilgilerin ihtiyatla kullanılması gerektiği kamımdayız.

75. Şehir hakkında, genel bilgiler ve kaynaklardan derlemeler için Konyalı, İ. H., *Abdeleri ve Kitabeleriyle Konya Tarihi*, Konya, 1964 adlı kitaba müracaat edilebilir.

76. İbni Bibi, Gençosman, M.N. tercümesi, *Anadolu Selçuki Tarihi*, Ankara 1941, s. 251 ved.

77. Eflâki, Cl. Huart tercümesi, *Les saints des derviches tourneurs*, Paris 1918 - 22, s. 291.

78. Konyalı, *Op. cit.*,

bir vakfiyeden öğrendiğimize göre, şehir surları dışında, kapılar civarında dükkânlar bulunmaktaydı. Belki de şehir yavaş yavaş surlar dışına taşmaktaydı. Bu surlar dışına taşma eğilimi, özellikle Orta ve Batı Anadolu'da, şehrin fizyonomisini etkileyen önemli bir faktör olacaktır. Evliya Osmanlılar zamanında, şehrin oniki anıtsal kapısından sekizinin kapatıldığını bildirmektedir.⁷⁹ Bu surların 17. yüzyılda halâ bir gelişme engeli olarak var olduğunu gösteriyor. Genel olarak Türklerin kurdukları şehirlerin, surlarla sınırlanmadan geliştikleri kabul edilebilirse de, Selçuklular devrinin Konya, Kayseri, Sivas, Sinop, Alaiyye gibi bazı önemli merkezlerinin surlarını korudukları ve bunun, bu şehirlerin Osmanlılar zamanındaki gelişmesini de sınırladığı gözlenebilmektedir. Örneğin Sivas, geçen yüzyıl sonuna kadar, aşağı yukarı, Keykubat tarafından yapılan surların içinde kalmıştır.

Konya sadece eskiden önemli bir merkez olduğu için değil, fakat muhtemelen Osmanlı hanedanının Mevlevi tarikatiyle yakın ilişkisinden dolayı, önemli bir şehir olarak yaşamıştır. Evliya zamanında şehirde 170 sıbyan mektebi, 40 tekke, 11 imaret, 26 han, bir kapalı çarşı, 1900 dükkân ve bahçeler içinde 340 büyük konak ve saray vardı. Bu rakamlar aşırı olmakla beraber, rakamların arkasında farklı niteliklerde yapı veya kuruluşlar olduğu düşünmek şartıyla, şehrin önemini kaybetmediğini göstermektedir. 17. Yüzyılda şehir nüfusu genellikle Türktü. Osmanlılar zamanında Konyada, Selimiye ile başlayan bir çok anıt yapılmışsa da, bugün şehrin kimliğini etkileyen elemanların Selçuk devrinden kalanlar olduğu kabul edilebilir. Anadolu-Türk şehrinin tarihi karakteri konusunda bu önemli bir gözlemdir. Gerçekten de, Rum Selçuklarının ve Ortaçağ Türk Beylerinin hakim oldukları bütün bölgelerde, uzun ömürlü bir Osmanlı devletine rağmen, Ortaçağın bıraktığı

hava yaşamakta devam etmiştir. Bir bakıma Orta ve Doğu Anadolu'nun eski merkezlerinin, eski yerleşmelerin hatırasını, Batıya nazaran daha fazla sakladığı ileri sürülebilir.

12. ve 13. yüzyılların ara gelişmelerine sahne olmadan, doğrudan doğruya Bizanslılardan Uç Beyliklerinin eline geçen Bursa, Manisa, Bergama gibi şehirlerin gelişmeleri daha serbest bir yol izlemiştir. Osmanlı İmparatorluğunun Batıda adeta patlama şeklinde olan yayılışı, bu şehirlerin çabuk ve açık şehir şeklinde büyümesine sebep olmuştur. 15. Yüzyıldan itibaren Batıdaki şehirler için savunma zorunluluğu kalmamış sayılabılır.

Burada örnek olarak aldığım Bergama,⁸⁰ Hellenistik devirden Son zamanlara kadar strüktürel gelişmesinin anhatlarını görebildiğimiz bir şehirdir. Bergama Roma devrinde Hellenistik şehrin eteklerinde bir açık şehir idi. Devrin sonlarına doğru önemini kaybetmeğe başlamış, bu durum Bizans hâkimiyeti sırasında da devam etmiş ve şehir gittikçe küçülmüştür. Komnenler zamanında biraz itibar göyerek yeniden gelişir gibi olmuşsa da, 13. Yüzyılda Laskaris şehri ziyaret ettiği zaman, antik kalıntılarla, o zamanki durum arasındaki ölçsüz fark, kendisini adeta hasta etmişti.⁸¹ Fakat şehir henüz bir patriklik merkezi idi. Bu sıralarda Türkler, yavaş yavaş çevreye yerleşmeğe başlamışlar, şehrin bir kısım halkı, İmparatorluğun başka yerlerine göçmüştü. Hristiyan tarihinin sonunda Bergama basit bir kale, terk edilmiş bir şehir durumunda idi. Osmanlılar bu yöreye hakim oldukları zaman, bu kale de önemini kaybetmiş,

79. Evliya Çelebi Seyahatnamesi, III. cilt, s. 18 ved.

80. Gelzer, 'Pergamon unter Byzantinen und Osmanen', Aus der Anhang zu den Abhandlungen d. könig. preussische Akad. d. Wissen., 1903, Berlin, 1903.

81. Ibid., s. 88 ved.

Türkler yeniden Roma açık şehrinin üzerine yerleşmişlerdir. İstanbul Patrikliğinin 1380-88 arasındaki bir belgesine göre, şehrin Hıristiyan halkı çok azalmıştı.⁸² Birinci Beyazıt, 14. yüzyıl sonunda, buraya bir cami yaptırmıştır. 15. Yüzyıl da bir "ribat", diğer bir cami ve başka yapılar, bu arada hamamlar inşa edilmiştir. Kâtip Çelebi, kendi zamanında, içinde saray olan bir kale, bir çok cami, hamam ve çarşıdan bahseder.⁸³ Çok yakın zamana kadar Bergama 17. yüzyıl fizyonomisini korumuştur.

B) SOSYAL, EKONOMİK, İDARI YÖNLERDEN ŞEHİR KARAKTERİ ÜZERİNE.

Türk şehrinin mimari analizine girişmeden önce, bazı sosyal özelliklerini gözden geçirmek gereklidir. Şehrin fiziki çehresini açıklamak bakımından, Türk ailesi ve onun yakın çevresi, kanımızca, fonksiyonel "entité" olarak, şehrin sosyal strüktürünün kilidini teşkil etmektedir.

Bilindiği gibi, Anadolu'da Türk ailesi, yakın zamanlara gelene kadar, bir kaç kuşağı bir araya toplayan, kalabalık bir grup idi. Hayatını genellikle dört duvar arasında geçiren ve esas itibariyle ziraî bir ekonominin ürünü olarak, köylüden pek farklı olmayan, şehirli kadının günlük ev işleri çok ağırdı. Normal ev eylemlerine paralel olarak, ekmek pişirmek, yemiş kurutmak, bahçede çalışmak, hattâ odun kesmek bu çalışma programı içindedir. Ve, şer'an kabul edilen poligami, ekonomik sebeplerle, halkın çok küçük bir kısmı için kabil olduğundan, bütün bu işler, ailede tek kadının ve çocuklarının omuzundaydı. Bütün bu eylemler, dış dünyadan ayrı bir çevrede yapılıyordu. Bu eylemlere, ev programı içinde bir saha ayırmak gerekiyordu. Bu yüzden, ev, nispeten geniş bir alana, açık bölümlere, bahçeye, ağaca muhtaçtı. Ziraî bir ekonominin koşulları içinde, gi-

da maddeleri için depo alanları, hattâ hayvanlar için ahırlar gerekiyordu. Günümüz de bile, bu koşulların yer yer yaşadığını görüyoruz. Anadolu'nun her tarafında ev, aile ve kadın hayatı bu özelliklere sahiptir. Böylece ev ile aile ve ev ile şehir arasındaki ekolojik ilişkiler, bütün bölgelerde aynı kalmakta, farklı iklimlerde, şehrin biçimlenmesini, benzer şekilde etkilemektedir.

Şehirlerde konut bölümleri ticaret bölümlerinden genellikle tamamen ayrıdır. Bir bakıma şehrin erkek hayatından ayırıldılar, ve özellikle iş saatlerinde ayrı bir kadın dünyası teşkil ederler. Günün sonunda, evine dönen erkek için, bahçesi, çiçeği, su sesi ile özel bir dünya vardır. Erkek bu dünyada hükmeden olduğu kadar da, misafir olmuştur. Bir bakıma 'Harem' bu içe dönük mikrokozmos'un adı idi.

Oturma bölgelerinde ünite'nin mahalle olduğunu belirtmiştim. Selçuk devrinde mahallenin nitelikleri hakkında fazla bir şey söylemek zordur. Fakat Osmanlı şehrinin mahallesi yakın zamanlara kadar yaşamıştır. Ve, aynı olmasa bile, daha eski devirler için aydınlatıcıdır. Mahalle, şehrin sadece fizikî olarak tanımlanabilecek bir ünitesi olmaktan fazla birşeydi. Şehirde sosyal dayanışma, ancak mahalle sınırları içinde, ferde intikal eden bir nitelik taşıyordu. Hattâ son zamanlarda, mahalle sakinleri arasında, malî yardımlaşma bile örgütlenmiştir.⁸⁴ 19. yüzyılın ikinci yarısına gelene kadar 'imam' mahallenin hem dini hem 'seküler' başı olmuştur. Mahalleli onun, belli fiziki sınırlar içinde cemaati

82. *Ibid.*, s. 97

83. Gelzer, *Op. cit.*, s. 102-103 (Kâtip Çelebi).

84. İhtiyaç sahiplerine yardım eden 'Mahalle Sandığı' hakkında, bak: Ergin, O. N., *Türk Şehrinin tarihi inkişafı*, İstanbul, 1939, Aynı konuda M.Z. Pakalın'ın *Osmanlı Tarih Deyimleri sözlüğü*, İstanbul 1946-56, da 'Avarız Akçası', 'Avarız Sandığı', 'Avarız Vakfı' terimlerine bakılabilir.

idi. Mahallenin merkezi, veya hiç olmazsa toplanma yeri, yakınında imamın evi bulunan, mescit oluyordu. Bir çok hallerde, mesciti yaptıran, hem ona, hem de mahalleye adını vermiştir. Mektep caminin yanında veya içindeydi.

Şehrin yapıcı molekülünü teşkil eden mahallenin dışında, şehir olmanın temsilî karakterini meydana getiren oluşları, teorik hatlarıyla İslâm geleneği içinde değerlendirmek kabildir. O. Ergin'e göre İslâm fıkıhçıları şehri şöyle tanımlıyorlardı: "Şehir dinî işlere bakan bir müftüsü ve kaza hakkına sahip bir kadısı olan yerdir."⁸⁵ Eğer bu tanımlamanın sınırları içinde kalınırsa, şehrin tek fonksiyonu, şeriata uygun bir hukuk düzeninin hüküm sürdüğü bir hayatın koşullarını temin etmek oluyor. Bununla beraber, şehir düzeninin bu teokratik karakteri üzerinde biraz ihtiyatlı söz etmek gerekir. M. Akdağ'ın belirttiği gibi, idarî müesseseler o kadar geniş bir şekilde 'örf'e dayanıyordu ki, teokratik prensiplerin değişmeden kalması imkânsızdı. Pratikte çok defa bir kenara itildikleri oluyordu.⁸⁶ Şüphesiz önemli bir tartışma konusu olabilecek bu nokta üzerinde durmanın yeri burası değildir. Fakat şeklen şehir idaresinin bütün esasları 'ihtisap' kavramı içinde ele alınmıştı.⁸⁷ Beledî ve kazaî sorumluluk kadıya aitti. Onu, halkın temsilcisi olmayan bir belediye reisi, hattâ biraz da fazla, bir idare adamı olarak görebiliriz. 'İhtisap ağası' gerçi bütün şehirde olup bitenlerle ilgileniyorsa da, aslında ticareti kontrol etmekteydi. Subaşı inzibatı temin ediyor, bir nevi polis müdürü görevi görüyordu. Bu küçük idarî çekirdeğin dışında, merkezi idarenin, şehir hayatına fazla bir katkısı olmamıştır.

Devletin şehirlere özel ve devamlı bir malî yardımı, halkın da kendi şehrinin işlerinin yürütülmesi için özel bir yardımı yok denecek kadar azdır. Belediye hizmetleri için vergi alınmıyordu.

Ancak kale tamiri, köprü bakımı, mirî yapıların bakımı için, bazı kimselerden veya gruplardan yardım istenirdi. Binlerce insanın, bu basit idari örgütlenme içinde, kendi devirleri için uygar bir hayatı nasıl sürdürdükleri, çok eskidenberi gelişmiş bir belediye kavramına sahip Batılılar, hattâ bugün bizim için bile, anlaşılması zor bir fenomendir. Burada Müslüman ve özellikle Türk toplumunda, başka ülkelerdekine nazaran çok daha fazla gelişmiş olan 'Vakıf' müessesesi, sorunun düğümünü çözmektedir.

Genel olarak, şehrin bütününü ilgilendiren her türlü hizmet, cami, okul, kitaplık, hastane, han, çeşmeler, sebiller, imaretler, su getirme, bu tesislerin bakımı, hattâ bazan mezarlıklar, vakıf kanalıyla yapılmışlardır. Batı dünyasında kilisenin Belediyenin ya da Hükümetin yaptığı işleri, bizde, geniş ölçüde ferdlerin kurdukları vakıflar yapmıştır. Gerçi Vakıf tesisi, halkın yararına olduğu kadar, vakfı yapanın çocuklarına, malının bir kısmını sağlam bir şekilde kullanmanın yolu olmuştur. Bir çok bilim adamı için Vakıf' muhtemel bir 'müsadere' den kurtulmanın hukukî yolundan başka bir şey değildi.⁸⁸ Bununla beraber bu kuruluşun işleme sebepleri ve uygulanması hakkında yapılan yorumlar, şehir hayatı içindeki önemini değiştirmez. Vakıfa, toplum strüktürünün bir sonucu olarak, pek de adil olmayan bir servet dağılımının rahatsızlığını telâfi olarak bakılabilir. Böylece dinî bir görevi geniş ölçüde yerine getirirken, ekonomik bir soruna da kısmen çare bulunmuş oluyordu.

Osmanlı toplumunda vakıf'a dinî ol-

85. Ergin, O. N., *Op. cit.*, s. 116

86. Akdağ, M., «Osmanlı imparatorluğunun kuruluş ve inkişafı devrinde Türkiyenin iktisadî vaziyeti», II. Kısım, «İktisadî darlığın cemiyet bünyesindeki tesirleri», *Bellekten*, n. 55 (1950), s. 337

87. Ergin, O. N., *Op. cit.*, s. 2 ved.

88. Örneğin Sauvaget'nin adı geçen eserinde s. 212 ved.

maktan çok, beledi, seküler bir kuruluş olarak bakmak gerekir. Vakfın ne kadar geniş alanlara etkili olduğunu gösteren çok ilgi çekici örnekler ortaya konmuştur: Fatihin vakfiyesinde, yapıların duvarlarındaki yazıların temizlenmesi için konmuş kayıttan,⁸⁹ bir hastanede müslüman olan ve olmayanlar arasında tam bir eşitlik gözetilmesi, ve doktorların seçiminde din ayrılığına bakılmamasını isteyen⁹⁰ maddelere kadar çok geniş 'implication'larıyla, Türk toplumunun bütün ihtiyaçlarına cevap vermeğe çalışmış, tek yaygın toplumsal kuruluştur.⁹¹ Sadece vakfın temin ettikleri değil, fakat vakfın işleyişi de, halk için önemli bir eylem alanı açmaktaydı. 18. yüzyılın ikinci yarısında İstanbulda, imaretlerden günde iki öğün yemek yiyenlerin sayısının 30000 oluşu⁹² vakfın önemini belirtmeğe yeter. II. Beyazıt beş cami, beş imaret, altı hankâh, bir kitaplık ve bir hamam yaptırmış, ve bunların yaşaması için gerekli vakıfları kurmuştu.⁹³ Bu aynı zamanda bu kuruluşların işleme için, binden fazla adama devamlı iş temini demektir; medresenin hocasından, en basit hademeye kadar, vakıf gerekli ücreti temin edecek kadar geniş tutulmuştu.

Şüphesiz toplumun, dolayısıyla şehrin 'welfare'ine tamamen ferdî yoldan bu yaklaşım, herhangi bir programla yapılmıyordu. Sonunda, gelişen ve nüfusu artan şehirlerin sorunlarını, zenginlerin iyilikseverliklerine bırakmak çıkmaz hale gelince, Türk şehirlerini yeniden organize etmek zorunluluğu duyulmuş ve ilk Belediye 1856 da kurulmuştur. Fakat yukarıda belirtilen tablonun çok uzun yüzyıllar sürmüş olması, Anadolu şehri hakkında bir şehirli bilinci ve toplumsal sorumluluk duygusunun yeteri kadar uyanmasını önlemiştir. Anadolu halkı için her şeyi, politik kuvvetle aynı paralelde düşünülen zenginler ve nüfuzlular temin ediyordu. Halk nazarında bu, idare edenlerin bir nevî 'zekât'ı idi. Bugün herşeyin devletten beklenmesi ay-

ni psikolojinin devamıdır. Belediyeler şehri temsil gücüne yeni yeni ulaşmaktadır.

Toplum içindeki dayanışmayı bir dereceye kadar sağlayan kuruluşlar ve toplum sınıfları arasında loncalar ve tarikatlerin rolünü belirtmek gerekir. Renkli ve kültür bakımından önemli bir örgüt, şüphesiz dinî tarikatlerdi. Selçuk ve Osmanlı devrinde, tekke ve şeyh, bir çeşit dinî kulüp olarak, halka daha serbest, bir dereceye kadar entellektüel bir yaşantı temin ediyordu. Devrin bilimlerini, müziğini, edebiyatını bu tekke atmosferinde bulmak kabildi.⁹⁴ Türk hayatında 'Tarikat ehli' mistiklikle bir çeşit olgunluğu temsil eder. Son devirlerde her çeşit halk için bir tekke veya dergâhın varlığına O. Ergin dikkati çekmektedir.⁹⁵ Bu tarikatlerin eylemlerinin anlaşılması, Anadolu toplumunun kültürel yönünü anlamak için, birinci derecede önem taşımaktadır. Ergin, sadece İstanbulda 300 tekkenin varlığından söz etmektedir.⁹⁶

Esnaf loncalarının da yarı dinî bir karakteri vardır. 13., 14., 15. Yüzyıllarda, loncalar toplum strüktürü içinde çok kudretli kuruluşlardı. 19. Yüzyıla kadar örgütlerini korumuşlardır. Evliya Çelebi,

89. Pakalın, *Op. cit.*, II. cilt, s. 63. Bu işi yapacak olana 'Mahiy-ün-nükûş' deniyordu.

90. Mouradgea d'Ohsson, *Tableau Général de L'Empire Othoman*, Paris, 1788, II. cilt, s. 462.

91. Vakfın ekonomik ve toplumsal önemi Barkan'ın bu konuyla ilgili olarak verdiği istatistiklerden anlamak kabildir. Bak: Barkan, O. L., «Osmanlı İmparatorluğunda İmarat siteleri kuruluş ve işleyiş tarzına ait araştırmalar», *I.Ü. İktisat Fakültesi Mecmuası*, cilt 23/1-2 (Ekim 1962 — Şubat 1963), s. 239-296.

92. Mouradgea d'Ohsson, *Op. cit.*, s. 461; yine Pakalın, *Op. cit.* II. cilt, s. 61 ved.

93. Meriç, R.M., «Beyazıt Camii Mimarısı», *Yıllık Araştırmalar Dergisi*, II (1957), s. 7 (Ata tarihinden naklen).

94. Mouradgea d'Ohsson, *Op. cit.*, IV. cilt, s. 616-686.

95. Ergin, *Op. cit.*, s. 16.

96. *Ibid.*, s. 11.

17. Yüzyılda İstanbulda binden fazla esnaf grubu sayar.⁹⁷ Loncaların bir çeşit milis örgütü kurup, askeri birliklere kafa tuttukları da vakidir.⁹⁸ Fakat, Selçuk devrinde toplumda birinci planda bir mevki olan ve şehri merkezî idareye karşı temsil eden esnaf sınıfının zamanla önemlerini kaybedip, Osmanlı idaresinde daha başka gruplara yerini terkettiği görülmektedir.⁹⁹

16. Yüzyıldan sonra 'eşraf' önemi artan bir sınıf olarak ortaya çıkıyor. Genellikle büyük toprak sahibi olan bu sınıf, şehir işlerinde söz sahibi, halkla hükûmet arasında aracı idi. Bir etnik grubun temsilcisi olduğu zaman, merkezi hükûmet için ne kadar bozgun çıkarıcı olursa olsun, şehir halkı arasında birleştirici bir eleman olmaktadır.

Bütün bu kuruluş ve sınıfları ve onların teker teker toplum hayatı üzerindeki etkisini göz önüne alınca, bir Osmanlı şehrinin, sosyal strüktür bakımından pek de gevşek olmadığını görüyoruz. Onun bir Avrupa şehri gibi örgütlenmemiş olması değişik tarihî koşullar içinde gelişmesinden ileri gelmiştir. Fakat bu düzen, toplumsal eylemlerin her çeşidi için, fonksiyonel bir kadro yaratabilmiş ve bunu sürdürebilmiştir.

C) ŞEHİRİN FİZİKİ GÖRÜNÜŞÜ.

Anadoluda ve Trakyada, hiç bir başka devir izi taşımadan tamamen Türk bir geçmişin bütün özelliklerini zamanımıza kadar korumuş şehirler çoktur. Türk şehrinin bütün strüktürel özellikleriyle, geleneksel mimarinin en yerleşmiş biçimlerini saklayan Kula, Bucak, Safranbolu gibi küçük şehirler, Iğın veya İncesu gibi anıtsal kompleksleri barındıranlar, kendini bulmuş bir kültürün bütün tamlığını aksettirebilmekte-dirler.

Genel olarak Türk şehrinin isimsiz kahramanı evdir. Bu, çoğu kez gösteriş-

siz, mütevazi evlerin biçimi, doğal bir yapı eyleminin sonucunda ortaya çıkmıştır. Türk evi için, son devrin Batılı etkileri altında kalmadığı zaman, asimetrik bir plân olağandır. Bu evin etrafında geliştiği eleman bir iç avlu veya bahçedir. Avlulu ev Yakınoğu ve Akdeniz bölgesinin en eski geleneklerinin devamı olduğu kadar, genel bir şema olarak İran ve Orta Asya dünyasına da uzanan bir konut tipidir. Bu bakımdan, bu evi sadece Türk hayatının ifadesi olarak görmek doğru olmayabilir. Bununla beraber, Anadolunun her köşesinde avlu veya bahçe ile bağlanmış ev plânının çeşitli varyasyonlarını bulmak, Anadolu insanının yaşantısı ile bu yapı biçimi arasında doğal bir ilişki kurulduğunu gösterir. Ev plânlarında hayatların, eyvanların, balkon ve sundurmaların iç avluya ya da bahçeye dönük düzenlenmeleri, evin günlük eylemlerinin fonksiyonel verilerine tamamen cevap veren spontane bir planlamaya tekabül eder.

Konutun Türkiyede, sahibinin zenginliğini, ya da asaletini ifade için bir vasıta olarak kullanılması nadirdir. Planların spontane oluşumu, aynı karakterdeki evlerin dizileri, dar, düzgün olmayan ve çok pittoresk yol strüktürleri meydana getirir. Şüphesiz düzgün bir strüktüre sahip olmamanın sebepleri içinde, arsa mülkiyetinin başlangıcına uzanan faktörler vardır. Nitekim Torres Balba'nın başka İslâm şehirleri için de belirttiği¹⁰⁰ çıkmaz sokak sorunu, Türk şehirde de vardır. Bunlara mahallenin ana yolundan, evlere uzanan özel yollar olarak bakmak doğru olur. Evlerin yerleştirilmesinde de gözlenebilen ferdiyetçi bir tutum çıkmaz sokağı doğuran ana sebeptir. Bütün bu sokaklara, alt katların

97. Evliya, Seyahatname, I. cilt, s. 511-12.

98. *Ibid.*, I. cilt, s.

99. Akdağ M., *Op. cit.*, s. 329 ved.

100. Torres Balbas, «Les villes musulmanes d'Espagne», *Annales de l'Institut d'études orientales*, VI. cilt (1942 47), s. 6 ved.

avluyu, bahçeyi, kileri, anbarı, ahırını saklayan sağır duvarlarıyla, onların üstünde, arsanın eğri büğrülüğünü düzeltmek için her yönde, gayet serbest ileri taşan çıkmaların plastiği özel bir karakter kazandırır.

Aile şehir dokusunun hücresi ve herşeyi olarak, şehrin sosyal ve fizikî çehresinin asıl yaratıcısı olmuştur. Bu çok kuvvetli aile hayatının ve zayıf örgütlenmiş şehirliliğin sonucu, konut bölgelerinin, hattâ bütün şehrin biyolojik karakterini yaratmıştır.

Anadolu şehrinde plânlanmış bir meydan yok sayılabilir. Açıklıklar, mescidin ve çeşmenin etrafında veya pazarlarda olur. Cami avluları veya çeşme meydanları dışında, şehir sokaklarında ağaç bulunmaz. Şehrin yeşili evlerin bahçelerinde toplanmıştır.

✱ Türk şehrinde, bir kaç büyük anıtsal kompleks dışında,¹⁰¹ büyük yapılar, çevreleriyle beraber düşünülmemişlerdir. Halkın istifadesi için yapılan camiler, medreseler, hamam ve hanların, önceden planlı olarak, mimarî perspektifleri taçlandırdıklarını görmüyoruz. Bunların en anıtsalı olan caminin çevresinde, Avrupa şehirlerinde gözlediğimiz gibi, bir şehir meydanı teşekkül etmemiştir, ya da şehrin en önemli yollarının kesişme noktasında olması aranmamıştır. Zira her yapı, formel bir tasarım sonucu değil, fakat fonksiyonel bir amaç için kurulmuştur. Cami kendi içine dönük bir yapıdır. Önce bir dış avlu, sonra bir iç avlu ile çevrili olabiliyor. Toplumsal eylemlerin merkezi olduğu halde, çevresindeki şehir strüktüründen, en azından bir duvarla kendini ayırmıştır. Şüphesiz özellikle erken devirlerde, en önemli yapı olarak Ulucamiyi şehrin merkezinde bulmak kabildir. Fakat Anadolu ve Suriyede Hellenistik ve Roma dünyasının, bütün önemli sivil yapıları bir araya getiren şehir merkezi şemaları Türk şehrinde yoktur. Bazı İslâm

şehirlerinde ulucamilerin, çarşıların eski bazilika ve forumların yerini aldığı görerek, bir İslâm şehrinin ve dolayısıyla Türk şehrinin, eski şehirlerin ana strüktür şemasını değiştirmedikleri ileri sürülmüştür.¹⁰² Bu çok acele verilmiş bir yargıdır. Bir ulucamiyi bazilikanın, bir kapalı çarşığı eski pazar meydanının yerinde bulmak, belli bir tarihi çevrenin yaşama gücünü ve şehir gelişmesine hakim olan bazı doğal prensiplerin varlığını gösterir. İnsan toplumlarında, devam eden bazı eylemler, eski ve yeni bir araya getirmek imkânını yaratmış olabilir.¹⁰³ Fakat bundan mimarî ve şehir biçim ve strüktürlerinin devamlı olduğu kanısına varmak doğru değildir. Anadolu'da gelişen Türk şehri, Hellenistik şehrin, bir Priene veya Bergama'nın karşı kutbundadır. Türk devrinde bütün olarak şehir planlaması fikri mevcut olmamıştır. Ferdî 'performance' Türk toplumunun, bu alanda, ana görünüşüdür.

✱ Kanımızca, Türk şehrinde bir katedral cami aranması da doğru değildir. Şehir gelişmesinin erken devrinde Ulucami, benzer bir ödev görmüş olabilir. Nitekim Menakib'de Eflâki daima cuma camisinden söz etmektedir. Fakat Osmanlı devrinde, bir caminin diğerlerine üstün mevkide olması sadece bir tesadüftür. Mevcut olmayan, ya da pek zayıf olan din adamı hiyerarşisi, camiler arasında da bir hiyerarşi olmasını önlemiştir. Şehirler de çok sayıda ve aynı önem-

101. Planlanmış ve büyük ölçülere ulaşmış külliyeler içinde, İstanbul ve Edirnedeki büyük külliyeler dışında, 15. Yüzyıldan Kastamonuda İsmail Bey külliyesi gibi bir kompleks, 16. Yüzyıldan Gebze'de Çoban Mustafa Paşa külliyesi hatırlanabilir.

102. Sauvaget, *Op. cit.*, s. 247

103. Yukarıda bazı kaplıca şehirlerinin aynı fonksiyonlarını Romalılardan beri gördüklerini belirtmiştik. Kilikya'da kolonatlı yollarıyla Roma geleneğini devam ettiren şehirler olmuştur. Panfilyada Perge'nin ortasından akan su kanalı fikrinin tatbikatını bugünün Antalya'sında bulmak kabildir.

de camiler bulunur.¹⁰⁴ İbni Batuta, daha 14. Yüzyılda, Lâdikte yedi Cuma camisi olduğunu yazar.¹⁰⁵ Cuma namazı bakımından, caminin veya şeyhinin kimliği, yapının hiyerarşi içindeki yerinden daha önemli idi.

✱ Camilerin fizikî olarak kendi içlerine dönük oluşu çevrelerine toplumsal eylemleri barındıran külliye meydanına gelmesine mani olmamıştır. Orta boyda bir camiyle beraber, mektep, medrese, türbe, imaret gibi yapıları buluyoruz. Yukarıda da belirttiğim gibi, cami zaten "yeni kurulacak bir şehir veya imar ve iskân arzu edilen şehrin yeni bir semtinin çekirdeğini teşkil ediyordu."¹⁰⁶ Bunun etrafına diğer fonksiyonlar yerleşiyordu. Bu şekilde, toplumsal eylemleri barındıran bir külliye İslâmda eskidir. Fakat Anadolu şehirlerinde, Osmanlı devrine gelene kadar, plânlı bir külliye kavramı gelişmemiştir. Konyada bir Sahip Ata Kayseride Huand Külliyesi, Selçuk devrinde külliye kavramının gelişmiş şekli sayılabilir. Hattâ Bursada bile, bir Yeşil Külliyesinin serbest olarak yerleştirilmiş yapılardan meydana geldiği görülmektedir. Planlanmış bir kompozisyon, kısmen Bursa Yıldırım külliyesiyle, fakat asıl anıtsal ölçüde Fatihle birdenbire ortaya çıkmaktadır. Ondan sonra II. Beyazıtın Amasya ve Edirnedeki yapılarıyla devam etmiştir.

✓ Osmanlı külliyelerinin, toplumsal karışmayı teşvik eden, modern anlamda bir sosyal merkez karakterine çok defa temas edilmiştir. Fakat bu yönde herhangi bir sosyolojik araştırma yapılmamıştır. Bunlar sadece ibadet yeri, öğretim merkezi ya da fakir mutfağı oldukları için değil, fakat çevrelerinde başka toplantı yerlerinin gelişmesine önayak oldukları için sosyal katalizör rolü oynamışlardır. O. Ergin İstanbulda kahvehanelerin, nasıl ortaya çıktıkları hakkında ilgi çekici bir örnek vermiştir.¹⁰⁷ Bu-

gün bile camiler, çevrelerinde eski kuruluşların bir kısmını saklıyarak, şehir hayatında önemli bir yer işgal etmektedirler.

Şehir bölgesel bir hinterlandın merkezi olarak, iki tip ticarî cylem merkezine sahip olmuştur: Sabit mamul eşya çarşısı; pazar yeri. Genel olarak birinciler zenaat ürünlerinin alışverişinin yapıldığı ve depolama yapılan, hanlar, kapalı, açık çarşılardır. Diğeri ise yiyecek maddelerinin satıldığı pazar yerleridir. Bazı hallerde bu ikisi üstüste gelebilir. Fakat çoğu kere ayrıdır. Çarşının yeri, şehrin tarihî gelişmesi sonucunda tespit edilmiştir. Her zaman camiyle beraber olması gerekmez. Yiyecek pazarları, özellikle küçük şehirlerde camiler çevresinde kurulur. Bunun sebebi, herhalde şehre yiyecek satmağa gelen köylü ve göçbelerin, hiç olmazsa bir öğle namazını büyük bir camide kılmak isteği, aynı zamanda cami çevresinde toplanacak kalabalığın alışverişi arttıracacağı düşüncesi olmuş olmalıdır. Bu geçici pazar yerleri, büyük şehirlerde, eylemlerinin çeşidine göre, tahıl pazarı, hayvan pazarı gibi ayrı olabilir. Aynı şekilde çarşıların da, farklı zanaatlara göre, bölümlere ayrıldığını, her sokağın bir özel kola tahsis edildiğini görüyoruz. Bir çok şehirlerde, yaptıkları işe göre isim alan

104. Bursada 150'den fazla cami vardır. Bunlardan en az yedisi önemli toplanma merkezleri idi. Amasyada dört büyük cami ve 18 daha küçük cami bulunmaktadır. Tokat'ın hemen hemen aynı önemde üç büyük ve sayısız küçük camisi vardır. Kayserinin, Konyanın, Manisanın, bütün büyük şehirlerin, aynı önemde birden fazla camisi olmuştur.

105. İbni Batuta, *Voyages d'Ibn Batoutah*, traduit par C. Defremery et Sanguinetti, Paris, 1877, II. cilt, s. 263.

106. Barkan, «Os. İmp. İmarat.....», s. 239

107. Ergin, cemaatin, namazı beklerken, bazı açığızlerin kahve sattıklarını, sonradan bu adetin yerleşerek, camiler civarında kahveler açıldığını anlatır. Bak: *Op. cit.*, s. 103 ved.

büyük hanlar mevcut olmuştur.¹⁰⁸ Anadolu'nun küçük büyük bir çok şehrinde çarşıların oldukça düzenli bir organizasyona sahip olması, esnaf loncalarının kökü çok eskiye giden örgütlenmesinin bir ifadesidir. Aynı şekilde, geçici pazar yerleri, şehirle köy ve göçebe arasındaki ilişkilerin, günümüze kadar devam eden tek ifadesi olmuştur.

✧ Anadolu şehrinin anıtsal bir karakteri olduğu söylenemez. Camilerin çevresinde, içkalede, belki tek tük kalan şehir surları çevresinde anıtsallık bulunabilir. Fakat, büyük külliye bile, bir Gotik kilise, bir Rönesans sarayı veya bir Kuzey Avrupa Belediye yapısı gibi, bilinçli bir kendini ilân etme kaygısında değillerdir. Ancak yerleri ve kütleleriyle şehir fizyonomisinde bir yer işgal ederler. Türk şehrinin genel organizasyonu ve silueti, doğal bir gelişme sürecinin ifadesi olduğu, geometrik değil, fakat adeta biyolojik karakterde ilkeler onun gelişmesinin idare ettiği için, şehrin fiziki görünüşü, içinde yaşayan toplumun örgütlenmesini katıksız belirtmektedir. Şehir silüetinin iki hakim elemanı vardır: idarî ve askeri örgütlenmenin ifadesi olan içkale (Ankara'da, Kastamonuda, Tokatta, Amasyada, Mardinde Alanyada olduğu gibi); dinî sembol olarak cami. Selçuk devrinden sonra, şehir surları gittikçe önemini kaybettiğinden, henüz eski surlarını koruyan Sinop, Diyarbakır gibi birkaç şehir dışında, surlar şehir silüetinin önemli bir elemanı değildir. Konutlar silüetin homojen kanevasını örer ve bu hakim elemanlara fon teşkil ederler. Osmanlı toplumunun oldukça heterojen yapısının aksine, şehir oturmuş ve homojen hale gelmiş bir tekstüre sahiptir. Ne farklı din ve mezhepler, ne zengin ne fakiri bu şehirlerin dış görünüşünde ayırmak kabil değildir. Ancak 19. Yüzyılın ikinci yarısından sonra, ayrılıklar meydana gelmiştir. Deneyebilir ki, Anadolu'da her kültür taba-

kası kendi fiziki bütünlüğünü biçimlendirebilmiştir.

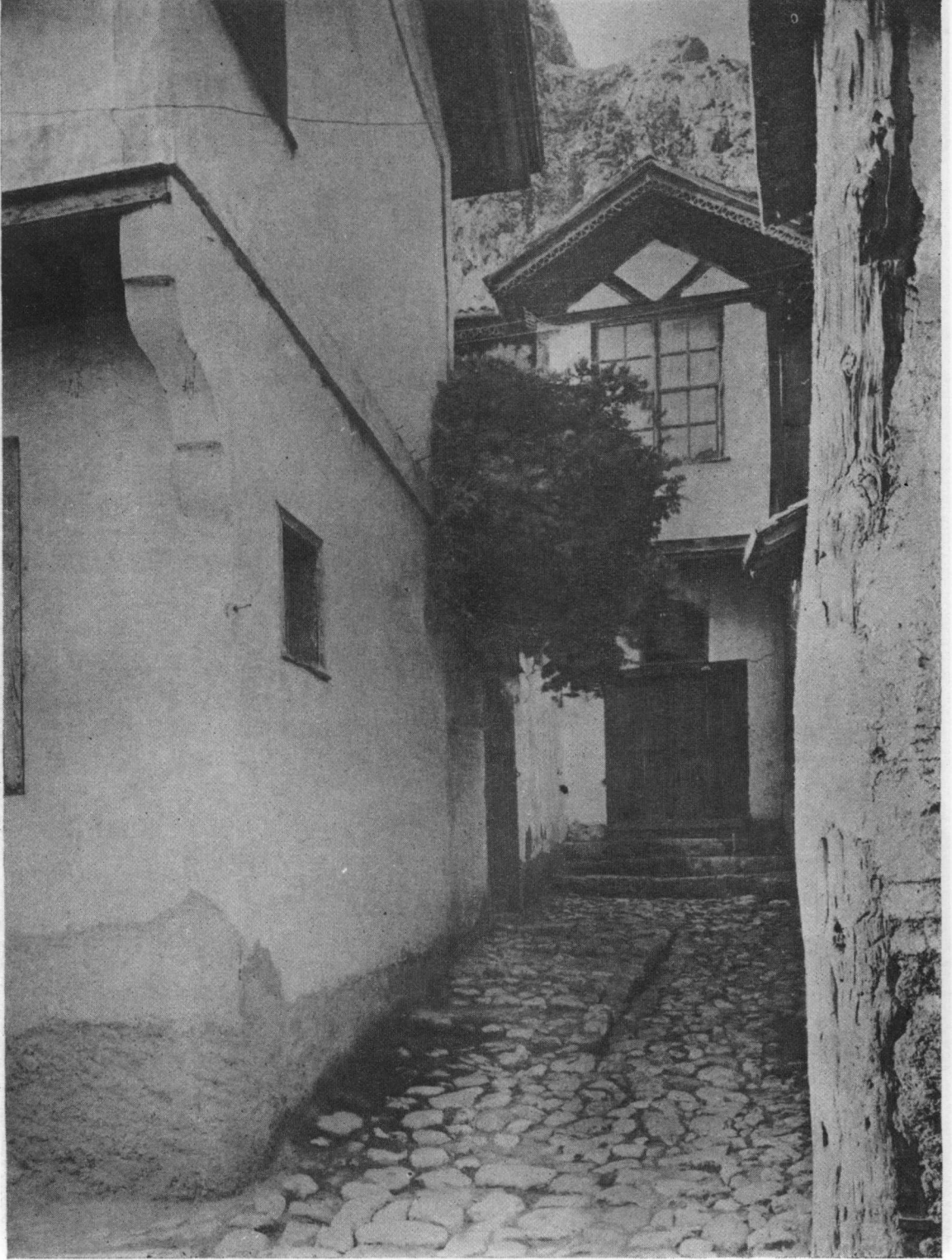
✧ Anadolu Türk şehirleri doğal fiziki çevreden keskin sınırlarla ayrılmazlar. Bizans ve Selçuk şehirleri surlar içindeydiler. Bazı bölgelerde, özellikle doğuda, Erzurum, Sivas gibi şehirlerde surlar Osmanlı devrinde de kısmen ayakta kalmıştır. Fakat 15. Yüzyıldan sonra, büyük Anadolu şehrinin surlar dışına taşıdığı kabul etmek gerekir. Bir çok şehirlerin daha başından surları olmamıştır.¹⁰⁹ Bu durum, şehirlerin biçimsel gelişmelerini, serbestlik yönünde, büyük ölçüde etkilemiştir. Kastamonu gibi bir şehrin çevreyle adeta değişik bir bitki örtüsü gibi kaynaşmasında sur dışındaki gelişmenin rolü çoktur.

Çok eski bir yerleşme geleneğine sahip bir ülkede, sekizyüz yıllık bir Müslüman tarihi olan Anadolu - Türk şehri, doğal çevre ile insan yapısı arasında kurulabilecek ahenk için güzel bir örnektir. Çeşitli coğrafi ve tarihi, bölgesel koşullara çeşitli mimarî 'vision'lar tekabül etse de, her seferinde, şehir aynı fonksiyonel elemanları aynı strüktür 'behavior'unu gösterir. Bu şehirlerde bulduğumuz biçim ve fonksiyon ilişkisi modern şehirçilerin bugünün şehrinde bulamadıkları bir mükemmelliğe erişmişti. Bölgesel koşulların sınırları içinde, hepsi, sokaklarının yapısı, organik bir örtü gibi arazi üzerinde yatay yayılmaları, konutla yeşilin karışması ve camilerin hakim olduğu silüetleriyle, aynı yerleşme esprisi-

108. Bursadaki Koza Hanı, İpek hanı erken örneklerdir. Muhtemelen Selçuklular devrinde de başka başka mesleklere tahsis edilen hanlar vardı. Elâki, Şemsi Tebrizinin Konyaya ikinci defa geldiği zaman 'şeker tüccarları kervansarayına' indiğini yazar. Cl. Huart tercümesi, *Les saints de derviches tourneurs*. Paris, 1918-22, s. 69.

109. Örneğin Bursa'nın şehir surları hiç olmamıştır. Bak:

Gabriel, A., *Une Capital Turque, Brousse*, Paris, 1958. I, s. 8. Amasya, Kastamonu 16.yy. dan itibaren surlar dışında gelişmiştir.



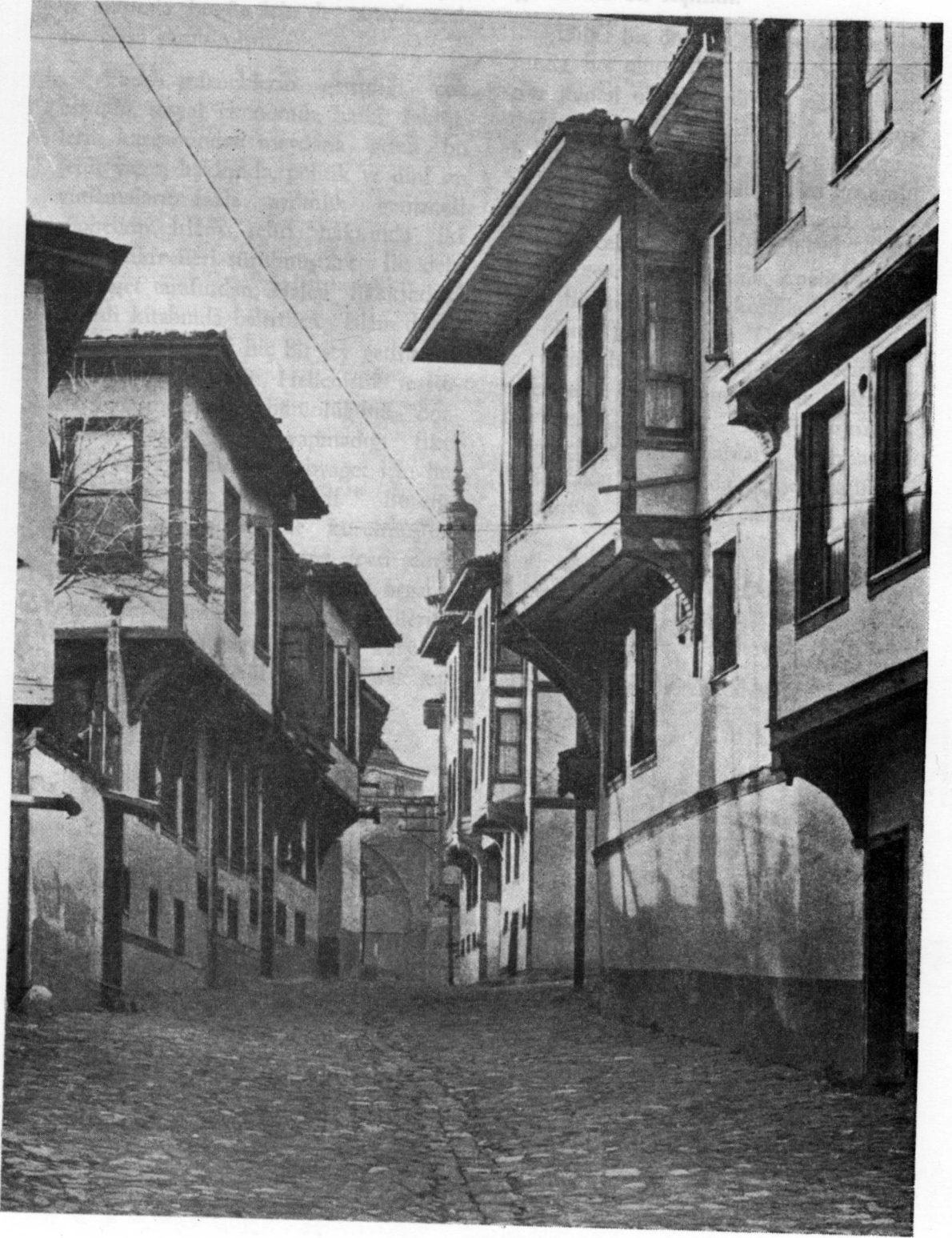
Amasya'da bir çıkmaz sokak.



Amasya'nın iki dağ arasından görünüşü.

nin ifadesidir. Bu bilinçsiz, doğal oluşu-
mun sonucu olarak, insanla fiziki çev-

bul edip, diğer çözümleri negatif olarak
gören dar bir seçimdi.



Bursa'da bir mahalle.

nin ifadesidir. Bu bilinçsiz, doğal oluşumun sonucu olarak, insanla fizikî çevre arasında, bugün için de arzulanacak bir ilişki yaratılmıştır.

Farklı geleneklerin getirdiği, çok boyutlu, sosyal, ekonomik, fizikî faktörlerin karışımından meydana gelen bu şehir yapısı hakkında, politik ve dinî soyutlamaların fazla aydınlık getirmesi şüphelidir. İslâm şehri hakkında iki yanlış fikir ileri sürülmüştür: İlk defa Sauvaget tarafından, Halep hakkındaki önemli kitabında belirtilen "İslâm devrinin buraya pozitif hiç bir şey getirmediği" ve İslâm şehrinin, Hellenistik ve Roma yerleşmelerinin bütünlüğünü bozmaktan başka bir şey yapmadığı fikri bunlardan birincisidir. Sauvaget için bu, "şehir düzeninin inkârı" idi.¹¹⁰ Bu düşünce bir önyargı üzerine kurulmuştur. Çünkü Hellenistik ve Roma devri şehri, ya da Hausmann'ın Parisi şehir organizasyonunu mümkün gelişme şekillerinden iki tanesidir. Sauvaget'nin karşılaştırması klasik geleneği pozitif olarak ka-

bul edip, diğer çözümleri negatif olarak gören dar bir seçimdi.

Diğer bir önyargı, İslâm kültür alanında, her oluşu, dinî inancın ve doğmanın ifadesi olarak görme eğiliminden doğmaktadır. Gerçi İslâm dinî en önemli bir faktör olarak bu kültüre damgasını basmıştır. Fakat dinin, İslâm tarihinin her olayını veya oluşunu anlayacak anahtar vereceğini düşünmek doğru değildir. Ve teori alanı dışında, Anadolu şehrinin biçimlenmesini koşullandıran faktör olarak gözüküyor. Doğrusu istenirse, inanç, hiç bir zaman şehri biçimlendiren ana koşul olarak kabul edilemez. Bu yüzden Anadolu - Türk şehri, sadece içinde Müslümanların oturmasıyla değil, fakat Anadolu'da gelişen koşullara uymasıyla anlamağa çalışmak gereklidir.

Doğan KUBAN

110. Sauvaget, *Op. cit.*, s. 248