

HACI FERRUH MESCİDİ

Önür BAKIRER

Hacı Ferruh Mescidi, Konya'da Aksine Mahallesi, Taş Cami Caddesinde ve Sahip Ata Külliyesi yakınında inşa edilmiştir¹.

Hem dış beden duvarlarının, hem de iç mekânın tamamen kesme taşla kaplanmış olması, mescidin halk arasında daha ziyade «Taş Cami» adıyla tanımlanmasına sebep olmuştur. Yapıya verilen «Akçe gizlenmez» isminin de mescidin yapılışı sırasındaki bir rivayetten mühlhem olarak ortaya çıktığı anlaşılmaktadır².

Konya'da uzun senelerdir iyi tanınan ve neşriyata çok geçmiş büyük yapılar yanısıra, hemen her mahallede Hacı Ferruh gibi bir veya iki küçük mescide raslamak mümkündür. Bilhas- sa son yıllarda dikkati çekmiş olan bu mescidlerin mühim bir kısmı orijinal

mimarî karakterlerini halen muhafaza etmelerine rağmen, diğer bir kısmı da sonradan yapılan ilâveler ve değişiklik- ler yüzünden etraflarındaki evlerden güçlkle ayırdedilebilmektedir³.

Konya'daki bu küçük mescidleri plân tertiplerine göre iki grupta ince-lemek mümkündür:

1. Mescid kare plânlı, kubbeli tek bir hacimden ibarettir⁴.

2. Kare plânlı, kubbeli hacmi ku-zeyde veya doğuda bir ikincisi takip eder. Bu ikinci hacim üç tarafı kapalı veya üç tarafı açık ve sütunlu bir son cemaat şeklini alır⁵.

Plân şeması itibariyle bu ikinci gruba dahil olan Hacı Ferruh Mescidi bu plânın uygulandığı en erken örnek-lerden biri olmak yanısıra Konya mes- cidleri içinde tamamen kesme taştan inşa edilen yegâne örnektir.

Mescid, giriş cephesinde, dikdört- gen portal çerçevesi üzerindeki kitabey-

1. Hacı Ferruh Mescidinden aşağıda ki eserlerde kısaca bahsedilmektedir : S. Eyiçe, 'Mescid', İslâm Ansiklopedisi, C. VIII, Cüz 105, S. 89; M. Katoglu, '13 y.y. Konya'sında bir cami gurubunun plan tipi ve son cemaat yeri'. «Türk Tarih Etnoğrafya Dergisi», Sayı IX, s. 88, Ankara, 1967, İ.H., Konyalı, Abi- deleri ve Kitabeleri ile Konya Tarihi, Konya, 1964, s. 362-367; M. Önder, Konya Rehberi, Konya, 1956, s. 47; M. Önder, Mevlana Şehri Konya, Konya, 1962, s. 97; F. Soyman - İ. Toygar, Konya Eski Eserler Kılavuzu, Konya, 1944, s. 47; E. Yurdakul, Konya ve Akşehir- de'ki XIII. yüzyıl Selçuk mimarisinde Öneri Revaklı Cami ve Mescitler, Ank. 1965, (basıl- mamış lisans tezi).

2. İ. H. Konyalı, op. cit., s. 362. Riva- yete göre, mescidin banisi mimarı çağırarak şöyle bir pazarlığa girişmiştir : 'Bana her ta- rafı taştan öyle bir cami ve mektep yapacak- sın ki hiçbir yerine akçe bile gizlenmesin, taşlar birbirine o kadar ântizamla yapıştı- rılmış ve kenetlenmiş olsun. Aksi halde kelleni tehlikede bil.' Ancak bahsedilen mektep hak- kında hiçbir bilgi yoktur.

3. Orijinal görüntülerini tamamen kay- betmiş olanlara en iyi örnek Erdemşah mes- cididir, uzaktan fark edilen kubbesi de olma- sa mescit olarak tanımlanmasına imkân yok- tur.

4. Örnekler : Abdülaziz (XIII. y. başı); Abdülmumin (1275'ten önce); Halkabegüş (1220 civarı); Şekerfuruş (1220); Sakahane (XIII. y.); İç Karaaslan (1219-36); Tercü- man (XIII. y. başı) Zevle Sultan (XIII. y.)

5. Örnekler : Başarabey (1213); Beyhe- kim (1275 civarı); Erdemşah (1220); Hacı Ferruh (1215); Karatay (1248); Sırçalı Mes- cid (XIII. y.); Tahir ile Zühre (1248); Zem- buri (XIII. y.).

E. Yurdakul, op. cit., Bu mescitlerde açık veya kapalı bir son cemaat mahalli bu- lduğuna ilk defa dikkati çekerek, Konya ve Akşehirde'ki örneklerden bahsetmiştir.

le kati olarak tarihlenir. Selçuk sülüsü ve beş satır olan kitibede yapının 612 H. - 1215 M. yılında, İzzeddin Keykâvüs'ün oğlu Gıyaseddin Keykâvüs devrinde, Hacı Ferruh bin Abdullah tarafından yaptırıldığı belirtilmektedir⁶. Kitabe, No. 1, Arapça metni⁷:

في ايام الدولة السلطانية...
 دنيا والدين ابو الفتح كيكوس
 بن كينسروين
 خان أمير المؤمنين امر هذا المسجد
 العبد
 الضعيف المحتاج الى رحمة الله
 الحاجي
 فرخ في اول رجب سنة اثنا
 عشر وستماية

عمل رمضان

ابن كوش

(القيصري عفى عنه)

I. PLÂN

Ana hatlarıyla dikdörtgen bir plân şeması gösteren mescid, iç ölçüleri 6.85×6.85 m. olan kare bir harimle, doğuda buna eklenen 6.85×3.57 m. ölçüsünde kapalı bir son cemaati ihtiva etmektedir (Şekil: 1).

Harimin doğu duvarı iki mekânı birbirinden ayırır. Bu duvarda dıştaki cephe düzeni tekrarlanarak bir kapı ve iki pencere ile bölünmüştür. Harime açılan iç kapı giriş portali gibi monumental ölçülerde inşa edilmiş, dekorasyonuna aynen onun kadar itina gösterilmiş ve bu özellikleriyle bir taç kapı karakteri kazanmıştır (Şekil: 2). Netice olarak da harim ve son cemaatin kendi giriş kapıları ile iki ayrı hacim olarak plânlandığı ve sonradan arka arkaya eklendiği intıbaı uyanmaktadır. Bu da harimle son cemaat arasında sıkı bir bağlantı kurarak iç mekânda bir bütünlük yaratmak fikrinin henüz gelişmemiş olduğunu göstermektedir. Ancak, iki hacmin mescidin iç yapısında göze çarpan ayrıntısı dışarıda göze çarpmaz. Kuzey ve güney duvarları içteki bölünmeyi aksettirmeden bir bütün olarak uzanırlar⁸.

İkinci bir kitabe, mescidin harim kısmına açılan iç kapısı üzerinde yer alır. Gene Selçuk sülüsü ve üç satırdan ibaret olan bu kitabede tarih yoktur, ancak mimarın Ramazan bin Güneş olduğu ve muhtemelen Kayseri'den geldiği anlaşılmaktadır⁹. Kitabe, No. 2, Arapça metni:

6. İ. H. Konyalı, op .cit., s. 363; M. Ünder, Mevlâna Şehri Konya, ibid; F. Soyman - İ. Toygar, ibid; Baninin ismi ikinci bir yazılı dokümanda, Sivas Keykavus Darüşşifası vakfiyesinde geçmektedir. 1217 tarihinde İzzeddin Keykavus tarafından yaptırılan Darüşşifa'nın vakfiyesi 1221 yılında tanzim edilmiş ve Hacı Ferruh'ta vakfın mütevellisi olarak gösterilmiştir.

7. İ. H. Konyalı, ibid. kitabe metni ve fotoğrafı.

8. İ. H. Konyalı, ibid. Mimarın geldiği memleketi gösteren satırdaki kelimeler aşınmıştır, fakat bu kısım Konyalı tarafından 'el Kayseriyye' olarak okunmuştur. Yazar yapıda Kayseri mimarı tarzının hakim olduğunu ve bununda mimarın Kayserili oabileceğine işaret ettiğini ileri sürmektedir.

Halen mescidin minaresi yoktur, fakat son cemaatin güney-doğu köşesinde ve duvar kalınlığı içinde kalan birkaç basamak merdivenin orijinalde minareye çıkan merdiven olduğu tah-

9. Kapalı son cemaatleri olan diğer bazı mescitlerde, örneğin Başarabey ve Karatay, harim ve son cemaat içerde aynı şekilde kesin bir bölüntüye uğradığı halde bu ayırım dış duvarlarda göze çarpmaz. XIII. y.y.'ın son çeyreğinde inşa edilen Beyhekim ve Tahir ile Zühre'de ise son cemaatle harim arasında daha yakın bir ilişki mevcuttur, ancak her ikisinde de son cemaat dış duvarda bariz çıkıntı yapar.

min edilmektedir¹⁰. Diğer son cemaat mahalli olan bazı mescitlerde (Örneğin Zemburi, Sırçalı, Hoca Hasan ve Akşehir Taş Medresesinin mescidinde), son cemaat mahallinin güney - doğu veya kuzey - doğu köşelerinde minare bulunduğu gözönüne alınırsa, bu fikrin gerçeğe yakın olduğu kabul edilebilir.

II. DIŞ YAPI

Halen mescit dış görünüşünün orijinal etkisini az çok kaybetmiş durumdadır. Şöyle ki, büyük bir ihtimalle diğer Konya mescitlerinde olduğu gibi kubbe olan üst yapı yıkıldıktan sonra tavan şimdiki düz dam ile örtülmüştür¹¹. Bu yeni örtü yapıya yatay ekseninde uzanan dikdörtgen bir blok şeklini vermektedir (Resim: 1)¹². Güney beden duvarında meydana gelen mihrap çıkıntısından başka bu formun masifliğini giderecek bir çıkıntı veya girinti yoktur. Bahsedilen güney duvarında ise çift nişli mihrap zeminde 60 cm. genişlikte başlayan ve yukarı doğru inceleterek 10 cm. genişlikte nihayetlenen bir taşıntı meydana getirir (Şekil: 1).

A. Beden Duvarları :

Yukarıda bahsedildiği gibi, yapının iç düzeni duvarların dış yüzüne taşınmaz ve yan duvarlar bir bütün ola-

rak uzanır¹³. Duvarlar Gödene taşı ile kaplanmıştır¹⁴. Taşlar büyük dikdörtgen bloklar halinde kesilmiş ve derz araları çok muntazam yerleştirilmiş, düzgün, pürüzsüz bir yüzey yaratılmış, tır. Duvarların üst kısmındaki açık renk iki taş sırası ve bütün çörtlenler yakın zamana ait ilâvelerdir.

Güney duvarında batı köşeye kaymış küçük tepe penceresinden başka yan ve arka duvarlarda hiçbir pencere açıklığı yoktur. Sağır beden duvarları yapının dış görünüşündeki masifliği arttırır, âdeta yeknesaklaşan bir bütünlük yaratır.

Arka ve yan duvarların aksine cephe kompozisyonuna oldukça ehemmiyet verilmiş, ortada büyük bir portal ve iki kenarında iki pencere ile bölümlenmiştir (Resim: 2).

XIII. yüzyıl yapılarının cephelerinde genellikle rastlanan abidevi portalere, yalnızca kare bir hacimden ibaret olan ve birinci grup olarak bahsettiğimiz Konya mescidlerinde rastlanmamaktadır. Bunun sebebi de genellikle bu yapıların küçük oluşu ve cephe duvarında büyük bir portale yer olmayışıdır. Bunun aksine, ikinci grup mescidlerde, kapalı veya açık bir son cemaat mahalli olanlarda, cephe düzeni daha itina ile ele alınmış ve uygulamada da

10. İ. H. Konyalı, op. cit., s. 361-365.

11. İç mekanda kare alt yapıdan üst yapıya geçiş elemanı olarak kullanılan trompların meydana getirdiği daire kasnağı üst yapının kubbe olduğunu göstermektedir. Bu kubbenin nasıl ve ne zaman yıkıldığı hakkında kesin bilgi edinilemediği gibi yıkılmadan önceki şeklini gösteren veya kaydeden doküman da bulunamamıştır.

12. Orijinal kubbeleri halen mevcut olan diğer mescidlerde, (Abdülmin, Karatay gibi) iki geometrik formun, kare alt yapı ve yarım daire kubbenin, üst üste konması ile dikey aksta iki tabakalı bir yükseliş meydana gelir. Kubbeler alt yapının yan duvarları üzerine oturur, kasnak yoktur. Yalnız birkaç örnekte, (İç Karaaslan, Halkabegus) alt yapı ile üst yapı arasında dar bir kasnak mevcuttur.

13. Kapalı son cemaatleri olan diğer iki mescitte, Beyhekim ve Tahir ile Zühre mescidlerinde, son cemaatin kısa yan duvarı harim duvarına nazaran bir çıkıntı meydana getirir. Bu çıkıntı Beyhekim'de 1.80 m., Tahir ile Zührede ise, .80 m. dir. Böylece iç mekanda ki bölünme mescidin dış kütesine de akseder. Başarabey ve Karatay mescidlerinde ise, Hacı Ferruh'ta olduğu gibi, dış duvarlarda içteki ayırımı belirtecek hiçbir işaret yoktur.

14. İ. H. Konyalı, op. cit., s. 367; M. Z. Oral, 'Konya'da Sırçalı Medrese', «Belleten», C. IX, Ankara, 1961 sayı 53, s. 356; Gödene taşı kalkerli, sarımsı beyaz renkli bir taş cinsidir, kolay aşınır. Konya'da ki tarihi yapılarında çok kullanılan üç çeşit taştan biridir.

çeşitlilik sağlanmıştır¹⁵. Ancak yalnız Hacı Ferruh Mescidi portalinde XIII. yüzyılın bilhassa ilk çeyreğinde inşa edilen abidevi portallerle direkt bir benzerlik kurulabilecek ve mukayese edilebilecek bir düzene rastlanmaktadır. Bu erken devirde formüle edilmeğe başlanan elemanlara ve dekoratif özelliklere Hacı Ferruh portalinde rastlamak mümkündür. Şu farkla ki, burada portal çerçevesi yapı kütesinin dışına taşmaz. Cephe duvarıyla aynı seviyede kalır, yan duvardan sadece ince bir silme ile ayrılır.

B. Portal :

Portal, dikdörtgen bir çerçeve ve bunun içine yerleştirilmiş derin bir portal nişinden ibarettir. Yukarıda da bahsedildiği gibi, cephe duvarında dışa doğru bir çıkıntı yapmayan ve yan duvardan ince bir silme ile ayrılan çerçevenin genişliği 4.50 m., yüksekliği ise 6.00 m. ye yakındır. Çerçevenin üç kenarını dolaşan, değişik silmeli iki kenar bordürü portal nişine doğru hafif kademelenir (Şekil: 2 a).

Dıştaki .41 m. genişlikteki bordür içbükey kavslidir. İç kenarındaki girintili friz, büyüklü küçüklü üçgen girintilerin aynı hat üzerine sıralanmasından meydana gelir. Bazen de bir üçgen, bir yarım daire olmak üzere değişiklik gösterir, etraflarını iki ince yiv

dolaşır¹⁶. Girintilerin asimetrikliği yanısıra friz gayri muayyen aralıklarda dönüşler yaparak intizamsız bir hat takip eder (Şekil: 2 b).

İkinci kenar bordürü .45 m. genişliğindedir ve muntazam bir dikdörtgen çerçeve meydana getirir. Yüzeyini alçak kabartma oyulmuş, geometrik bir geçme aralıksız kaplar. Burada ilginç olan iki ayrı kompozisyonun seçilmesidir. Her iki kenarda da, alttan dört taş sırasında, merkezden yayılan ve kesişen inşe şeritler merkezlerde on kollu yıldızlar meydana getirir¹⁷. Bu dört taşın üzerindeki sıralarda ise merkezdeki bir yıldızla ilmiklenen dikdörtgenler ve bunları çerçeveleyen bir altıgen yer alır¹⁸ (Şekil: 2 b). Her iki örnekte de yıldız ve altıgenlerin herbiri bir taşı kaplar. Geometrik geçmeyi meydana getiren ince şeritlerin alçak kabartma oyuluşu tezyinata yüzeye yakın, yüzeye bağlı bir özellik verir. Kuvvetli ışık, gölge kontrastı olmaz.

Dikdörtgen çerçeve ile kemer arasında yer alan üçgen köşeliklerde ve kemerde yüzey boş bırakılmıştır (Resim: 4).

Portal nişi, 1.96 m. genişliğinde, 1.10 m. derinliğindedir ve mukarnaslı kavsara ile örtülür. Eş yükseklikte yedi sıra halinde dizilen mukarnaslar, intizamsız basamaklarla yükselen kavsara ağzını meydana getirir. Mukarnas yuvaları geniş ve derin, yüzeyleri yelpaze dilimlidir. Yalnız alttan ikinci sırada ve köşelerde gruplaşırlar, diğerlerinde tek tek dizilirler. Portal nişinin

15. Birinci guruptaki mescitlerin giriş kapıları tam merkezde değildir. Çoğunlukla kapı doğu veya batı köşeye doğru kaydırılmış, diğer köşeye de denge sağlamak amacıyla bir pencere yerleştirilmiştir. İlaveten de kapıda kemerli bir niş girintisi yoktur, sadece alçak ve dar bir çerçeveden ibarettir. Abdülmumin, Sakahane, İç Karaaslan ve Şekerfuruş mescitlerinde olduğu gibi. İkinci gurupta ise, hem bütünüyle cephe kompozisyonunda, hem de giriş kapılarının düzeninde bir mescidden diğerine değişen uygulamalar göze çarpar. Bunda da en büyük rolü son cemaatin açık veya kapalı oluşu oynar.

16. 1210 tarihli Alay Han ve 1223 tarihli Niğde Alaattin Camisi portallerinde bu friz aynı boyda üçgenlerden meydana gelen muntazam bir düzen gösterir. Bk : S. Ögel, Anadolu Selçuklularının Taş Tezyinatı, Ankara, 1965, Lev. 2, 10.

17. Aynı kompozisyon Niğde Alaattin Camisi portalinin esas bordüründe yer alır Bk : S. Ögel, op. cit. Lev. 10.

18. 1205 tarihli Kayseri, Darüşşifa portalinde esas bordürde aynı kompozisyon mevcuttur. Bk : S. Ögel, op. cit. Lev. 4

arka duvarında yayvan kemerli kapı açıklığı, nişin yan duvarlarında ise karşılıklı iki mihrabiye yer alır. Mihrabiyelerin dikdörtgen çerçevelerinin dış hatları halen çok aşınmış olan ince kaval silmelerle belirtilmiştir. Sivri kemerli yarım kubbeleri gene mukarnaslıdır, hemen üstlerinde de mukarnaslı bir korniş yer alır (Resim: 5).

Portal'da tezyinatın azlığı, yalnız kenar bordürlerine ve alçak kabartma olarak işleniş, yapının erken tarihinin özelliklerindedir. Yukarıda da belirtildiği gibi, geometrik geçme kompozisyonlarının benzerlerine veya tıpatıp aynlarına, XIII. yüzyıl başında inşa edilmiş başka yapılarda da rastlanmaktadır. Ancak bu geçmelerin Hacı Ferruh portalindeki dizilişinde bariz bir intizamı göze çarpar.

C. Pencereler :

Portalın iki kenarında 1.00 m. genişliğinde ve 1.60 m. yüksekliğinde dikdörtgen iki pencere yer alır. Etraflarını yekpare taştan söveler çerçeveler, üst kısımlarında ise yuvarlak birer alınlık ve sivri kemerler yer alır.

III. İÇ YAPI

A. Kapalı Son Cemaat Mahalli :

Üç tarafı kapalı dikdörtgen bir mekân olup, harimden önce bir hazırlık mekânı vazifesi görür. Duvarlar harimin iç duvarlarında kullanılan gri taşlarla kaplanmıştır. Burada da harimdeki gibi üst örtü değişikliğe uğramıştır ve halihazırdaki beşik tonoz ya da devir yapısıdır (Resim: 10)¹⁹. Ha-

rimle kapalı son cemaati ayıran duvarda şimdiki beşik tonozla alâkası olmayan üzengi taşlarının mevcudiyeti orijinal üst yapının daha değişik bir şekilde olduğunu göstermektedir.

Yukarıda da bahsedildiği gibi, ara duvarı harime geçit veren iç kapı ve iki yanındaki pencerelerle bölünmüş, böylelikle de bu kısım harim arasında az da olsa bir bağlantı kurulabilmiştir. Aynı zamanda bu açıklıklar harime ışık sağlayan yegâne elemanlardır²⁰. Ancak her iki mekân da genellikle karanlıktır, bu da daha ziyade taşların koyu renginden ileri gelmektedir.

1. İç Portal

Harime açılan iç portal de dikdörtgen bir çerçeve içine alınmıştır. Burada da aynen giriş portalindeki gibi çerçeveyi dolaşan bordürler değişik silmelidir ve nişe doğru kademelenirler (Şekil: 3 a).

En dıştaki 40 m. genişlikteki bordürde yer alan alçak kabartma geometrik geçme, giriş portalindeki ikinci bordürün üst kısmında yer alan geçme kompozisyonunun yakın benzeridir. Sırtları içbükey kavisli şeritlerden kurulan kompozisyonda merkezlerdeki yıldızlara dikey, yatay ve diagonal yönlerde ilmiklenen dikdörtgenler ve hepsini birden çerçeveleyen içiçe iki altıgen mevcuttur. Geçme her kesme taş bir altıgen isabet edecek şekilde ulanır (Şekil: 3 b)²¹.

Bu geniş bordürü takiben, yüzeyi balık sırtı yivli ince bir kaval silme, üçgen girintili bir frizle son bulan geniş içbükey kavisli bordür ve ince bir

19. Aynı şekilde kapalı bir son cemaati olan Başarabey mescidinde de mevcut üzengi taşları şimdiki üst yapıya uymamaktadır. Karatay mescidinin kapalı son cemaat kısmında da üst yapı değişikliğe uğramıştır. Orijinal üst yapının mevcut olduğu örneklerden biri Tahir ile Zühre mescididir, ancak burada durum diğerlerinden farklıdır. Son cemaat iki ayrı hacime ayrılmış ve bunlarda kubbe ve haç tonozla örtülmüştür, bu yüzden de Hacı Ferruh'un son cemaat kısmında ki orijinal örtünün nasıl olduğuna dair bir bilgi veremez.

20. 1968 yılında yapılan mahalli onarım sırasında bu kısımlar ahşap bir bölme kapısı ve pabuçluk arkasında kaldığı için, halen ne iç kapıyı ne de pencereleri tam olarak görmek mümkündür. Işık imkânı da artık tamamen ortadan kalkmıştır.

21. Aynı kompozisyon 1180 tarihli Divriği Kale camisi portalinde alınlıkta, 1195 tarihli Sitte Melik türbesi ve 1205 tarihli Alay Han portalinde ise kenar bordüründe yer alır.

şerit olarak uzanan ve çerçeveyi alttan da dolaşan iki şeritli bir geometrik geçme gelir (Şekil: 3 b, Resim: 9).

Kavsara kısmında, üzerine mimar kitabesinin yerleştirildiği alınlık ve bunu çerçeveleyen basık sivri kemer yer alır.

2.00 m. derinliğindeki nişin iki kenarındaki mihrabiye yarım kubbelerle ve bunları takip eden mukarnaslı konsollarla nihayetlenir.

Böylece hem ölçüleri, hem de dekorasyonuna verilen önemle bu portal talî mahiyetteki bir iç kapıdan ziyade bir giriş portalı karakterine sahiptir.

2. Pencereleer

İç kapının iki kenarındaki 1.05 m. açıklıkta, 1.00 m. derinlikteki dikdörtgen pencerelerin üst kısımlarında sivri kemerli alınlıklar yer alır ve cephedeki pencerelere benzerlik gösterir.

B. Harim

6.85×6.85 m. ölçülerindeki kare plânlı harimin kuzey ve batı duvarlarında zeminden başlayan ve 1.50 m. kadar yükselen, .15 m. genişlikte bir çıkıntı mevcuttur. Güney duvarındaki küçük tepe penceresinden başka duvarlarda hiçbir açıklık yoktur.

Kare alt yapının köşelerine yerleştirilen dört geniş tromp ile kubbenin dairevî kasnağına geçilir (Resim 11). Tromp kemerlerinin biraz üzerinde sağlı sollu ikişer küçük sağır niş yer alır ve kubbe kasnağı ile esas tromplar arasında ikinci bir geçiş kısmı meydana getirir.

Güney-doğu köşesindeki tromp diğer üçünden farklıdır. Burada yanlardaki sağır nişlerden başka, tromp kemerlerinin hemen üzerinde beş küçük mukarnas hücreleri düz bir hatta yan yana sıralanır. Bunlar şekil baki-

mından mihraptaki mukarnaslarla mukayese edilebilirler (Resim: 13).

İç duvarlar tabandan tavana kadar, trompların içbükey kavisli yüzeyleri de dahil, kesme taşla kaplanmıştır. Mahallî ismi ile «Gici Muhsine» taşı denilen bu taşın, zamanın ve sürtünmenin tesiriyle parlaklaşmış koyu gri bir rengi vardır²². Burada taş işçiliğine dış duvarlardan daha fazla itina gösterildiği, derzlerin intizamına bilhassa dikkat edildiği göze çarpmaktadır. İlâveten de dış tesirlere, aşınmaya maruz kalmayan iç duvarlar çok daha iyi korunmuştur.

Evvelce de bahsedildiği gibi, mescidin kubbesi, dairevî kasnağın hemen üstünden, çöktükten sonra şimdiki düz ahşap örtü ile yenilenmiştir. Bu yeni üst örtü muhakkak ki yapının içte ve dıştaki orijinal tesirini değiştirmektedir. İlk yapıda, duvarlardaki taş kaplamanın kubbe de devam ettiği ileri sürülmektedir²³. Bu görüş doğru ise muhtemelen kubbenin de aynı sebepten çöktüğü söylenebilir, çünkü Hacı Ferruh Mescidi ile aynı yıllarda veya daha erken inşa edilmiş olan diğer Konya mescidlerinin çoğunda orijinal tuğla kubbeleri halen iyi durumdadır²⁴.

1. Mihrap

Mihrap çerçevesi tavana kadar yükselen, fakat duvar yüzeyinden taşmayan 4.30 m. genişlikte, 6.00 m. yükseklikte dikdörtgen formdadır. Mihrap hücreleri içiçe yerleştirilmiş, birincisi dikdörtgen plânlı, ikincisi yarım poly-

22. M. Z. Oral, *ibid*, Bu da bileşimi kalıkerli bir taştır, kolayca işlenmesine mukabil dış tesirlerle kolay aşınmaz.

23. İ. H. Konyalı, *op. cit.* s. 366.

24. Örneğin Karatay ve Halkabeguş mes-citlerinde orijinal tuğla kubbeyi görmek mümkündür. Abdülaziz, Başarabey, Beyhekim, Hoca Hasan, Tahir ile Zühre'de ise tuğla kub-beyi içerde badana altından seçmek mümkünse de dışta beton şapla kaplandığı için esas şekilleri kaybolmuştur.

gonal plânlı, iki nişten meydana gelir²⁵. İç mekânın küçüklüğü yanında mihrabın ölçüleri fazlasıyla büyük tutulmuştur. Ancak, malzemenin seçimi ve kullanılışı bu ölçülerin fazla göze batmasını önler. Mihrap yüzeyinde malzeme değişikliği yapılmamış, iç duvarlara kaplanan Gici Muhsine taşı burada da kullanılmıştır. Bu husus mihrabın monumental tesirini azaltmak yanısıra iç mekânın umumi havasıyla da tam bir ahenk yaratır. Netice olarak da mihrap, duvara sonradan applike edilmiş yabancı bir eleman olarak durmaz, yan duvarlarla bir bütün haline gelir. Satırlar arasındaki yegâne ayırım yan duvarların düzlüğü, pürüzsüzlüğü yanında mihrap çerçevesindeki kenar bordürlerinin içe doğru kademelenmesi ve yüzeylerinin alçak kabartma oyulmuş oluşudur. Ancak bu işlenmiş satırlar asgariye indirilmiş ve sadece esas elemanların dış hatlarını belirtecek şekilde sıralanmıştır (Şekil: 4, Resim: 12).

Çerçevenin üç kenarını dolaşan en dıştaki .25 m. genişlikteki içbükey kavisli bordür, duvar yüzeyinden ince bir silme ile ayrılır. Bordür yüzeyinde alçak kabartma geometrik geçme yer alır. Desen olarak, iç portalin en dış dördüründeki geçme tekrarlanmıştır. Bunu takibeden ikinci bordür .58 m. genişlikte ve düz silmelidir. Birinci nişi çerçeveleyen yarım daire kemer üzerinde ve niş girişinde devam eder. Yüzeyini alçak kabartma, hasır örgü gibi örülmüş bir üç şeritli geçme kaplar.

Birinci niş 1.35 m. açıklığında, .35 m. derinliğinde dikdörtgen plânlıdır. Arka yüzünde .40 m. açıklığında, .20 m. derinliğinde yarım polYGONAL plânlı ikinci küçük niş yer alır²⁵. Birinci nişin köşelerindeki silin-

dirik gövdeli sütuncelerin yüzeyleri düz, tezyinatsız bırakılmıştır. Başlıkları üstte küp, altta yarım daire tabla olmak üzere iki kademelidir. Küçük nişin etrafını dolaşan profilsiz kemer zemine kadar devam eder. Bunun yüzeyinde de içiçe ilmiklenen daire ve baklavalardan meydana getirdiği girift bir geçme yer alır (Resim: 14).

Birinci nişin kavsarasında .25 - .28 m. yüksekliğinde beş makarnas sırası mevcuttur. Dış portalde olduğu gibi kavsara ağız intizamsız basamaklarla yükselir. Portaldekilere benzeyen mukarnas yuvarları derin, geniş ve yelpaze dilimlidir; gruplaşmadan tek tek dizilirler. İkinci nişte ise gene yelpaze dilimli, fakat küçük yuvalardan meydana gelen üç mukarnas sırası kavsarayı örter.

SONUÇ :

Konya'da XIII. yüzyıl boyunca inşa edilen küçük mescidlerde başlıca iki plân tipinin geliştiği ve bunların az değişikliklerle yirmi tane kadar mescidde uygulandığı görülür. Hacı Ferruh Mescidinin plân şeması, kare harim kısmı ve bunu takip eden kapalı son cemaat kısmı ile, ikinci gurup mescidler arasında mütalâa edilir ve bu plânın görüldüğü en erken örneklerden biridir. Aynı zamanda Başarabey, Erdemşah ve Karatay mescidlerinde olduğu gibi bu plânın en basit şeklini göstermektedir.

Hacı Ferruh Mescidi Konya mescidleri içinde tamamen kesme taştan inşa edilmiş yegâne örnektir ve bu da ona aralarında daha hususî bir yer vermektedir. Bu yüzden de mescid malzeme ve işçilik yönünden diğerlerine nazaran bir üstünlüğe sahiptir. Dış duvarlarında kullanılan Gödene taşı ve iç duvarlarında kullanılan Gici Muhsine

25. Burada çift nişli mihraplara XIII. yüzyıldan muhtemelen en erken örneği bulmaktayız. Aynı şekilde çift nişli taş mihraplara yüzyıl boyunca yapılmış birkaç eserde

daha rastlanmaktadır. Örneğin Niğde, Alaattin Camisi (1221), Aksaray, Sultan Han (1229'dan sonra), Kayseri, Sultan Han (1222 - 36), ve Develi, Sivasi Hatun camisi (1280).

taşı, derz aralıkları hemen hiç belli olmayacak şekilde kaplanmıştır. Bu titiz işçilikte mescide halk arasında iyi bilinen ikinci ismini «Akçe Gizlenmez Mescidi» ismini vermiştir.

Taş işçiliğinin yanısıra portal dekorasyonunda Hacı Ferruhla çağdaş cami ve kervansaray portallerinde rastlanan özelliklere yer verilmiştir. Sadece esas elemanları çerçevelemek ve barizleştirmek için kullanılan geometrik geçmelerin tıpatıp aynı veya benzer şekillerinin bu erken devirde inşa edilen eserlerde yaygın olarak kullanıldığı görülür. Dekorasyonda ikinci

bir özellik de, her iki portalde ve mihrapta geometrik kompozisyonların benzer şekilde tekrarlanması ve mukarnasların benzerliğidir. Bu da iç ve dış yapı arasında bir homojenlik meydana getirir. Netice olarak da, kesme taş duvarlarının meydana getirdiği bütünlüğü dekorasyon tamamlar.

Bütün bu özellikleriyle Hacı Ferruh Mescidini Konya'daki küçük mescidlerden ziyade aynı sıralarda inşa edilen daha büyük çaptaki binalarla mukayese etmek ve onlarla birlikte değerlendirebilmek fırsatı elde edilmiştir.

THE MESCİD OF HACI FERRUH

Hacı Ferruh Mescidi is in Konya, Aksinne Mahallesi, Taş Cami Caddesi, in the immediate vicinity of the large Sahip Ata complex¹.

This building is also called Taş Cami, since both its exterior and interior are completely faced with cut stones; and Akçe Gizlenmez Mescidi, after an anecdote originating from its time of construction which complements the fine stoneworkmanship of the mescid².

Besides the well known and much discussed larger structures of the XIII. th. century, small mescids such as Hacı Ferruh are abundantly distributed all over the city of Konya, with at least one or two in every neighbourhood. While most of them still retain their original characteristics, a few others are hardly distinguished from the houses that surround them.

According to their plans, these mescids can be divided into two groups:

1. The prayer hall is a single unit and has a square plan, surmounted with a dome³.

2. The domed, square prayer hall is preceded by a second unit, which is either a closed vestibule or a colonnaded portico⁴.

The plan of Hacı Ferruh Mescidi, falls in the second group and it can be mentioned as one of the earliest and best preserved examples among them. The building is definitely dated by its inscription panel inserted above the entrance portal (Pl.4). This inscription, in Arabic, consists of five lines which state that the mescid was donated by Hacı Ferruh bin Abdullah, in 612 H. - A.D. 1215, during the reign of İzzeddin Keykâvüs, son of Gıyaseddin Keyhüsrev⁵.

A second inscription panel is placed above the lintel of the inner portal, which leads into the main prayer hall (Pl. 8). This one does not contain any dates, but in the first two lines it gives the name of the architect as «Ramazan

1. İ. H. Konyalı, *Abideleri ve Kitabeleri ile Konya Tarihi*, Konya, 1964, p. 362-367; M. Önder, *Mevlana Şehri Konya*, Konya, 1962, p. 97; S. Eyice, 'Mescid' *İslâm Ansiklopedisi*, vol. VIII. p. 89; F. Soyman - İ. Toygar, *Konya Eski Eserler Kılavuzu*, Konya 1944, p. 47; M. Katoglu, '13. y.y. Konyasında bir cami gurubu ve son cemaat mahalli', «*Türk Etnoğrafya Dergisi*», No. IX. p. 88.

2. İ. H. Konyalı, op. cit. p. 362.

According to this anecdote, the donor of the building ordered the master mason to face both the exterior and the interior walls with cut stones. He wanted the joints so perfectly fitting that there would not be any opening between the stone courses even to hide a thin gold coin (akçe). The master mason was threatened with death in case he could not fulfill these requirements.

3. Examples : Abdülaziz, Abdülmumin, Halkabeguş, Şekerfuruş, Sakahane, İç Karaslan, Terceman, Zevle Sultan.

4. Examples : Başarabey, Beyhekim, Zemburi, Tahir ile Zühre, Erdemşah, Hacı Ferruh, Karatay.

5. İ. H. Konyalı, op. cit. p. 363, illustration of the inscription panel on the same page. M. Önder, *ibid.*

The same person's name is mentioned in a second written document, which is the foundation charter of the Keykavus Hospital in Sivas. The foundation charter of this hospital (constructed for İzzeddin Keykavus in 1217) was prepared in 1221, and the name of Hacı Ferruh bin Abdullah is given as the trustee of the fund established by İzzeddin Keykavus.

bin Güneş», who probably came from Kayseri⁶.

I. PLAN

The overall plan of the mescid is a rectangle comprising a square prayer hall and the vestibule (Fig. 1). The interior measurements of the prayer hall are 6.85×6.85 m. This is preceded, on the east, by a closed vestibule measuring 3.57×6.85 m. The east wall of the prayer hall serves as a partition between these two spaces. It is pierced with a portal and two windows, exactly following the facade scheme. The scale and decoration of this inner portal has the same character as the entrance portal, thus giving the impression that the prayer hall and the vestibule were planned singly with their own entrances. Despite their juxtaposition they remain distinctly separate. It is apparent that the problem of merging the main prayer hall with the vestibule as one unit, whilst creating a close link between them is not yet solved. This internal separation of the mescid is not apparent on the exterior, where the walls extend uniformly without a brake to mark the dividing line of the two spaces⁷.

Although the building does not now have a minaret, on the South-East corner of the vestibule there is a passage

6. İ. H. Konyalı, *ibid.*

The third line of the inscription, mentioning his place of origin has been partly damaged, but it is deciphered as 'el-Kayserlyye' by İ. H. Konyalı. The fine stone workmanship of the building, a characteristic of most XIII. Century buildings in Kayseri, also makes him think that the architect came from this city.

7. In other mescids which have a closed vestibule, like Başarabey and Karatay, the prayer hall and the vestibule are similarly separated from one another in the interior, even though this separation is not marked on the exterior. However, in Beyhekim and Tahir ile Zühre, built during the last quarter of the XIII th. century the vestibule has a closer relationship with the prayer hall.

and a flight of steps built in the thickness of the wall. It has been assumed that originally this staircase led to the minaret⁸. This assumption can be accepted since in other mescids, whenever a portico or a vestibule precedes the prayer hall (e.g. in the Zemburi mescidi, Sirçalı Mescid and Hoca Hasan Mescidi), there is a minaret flanking the South-East or the North-East corner of the vestibule.

II. EXTERIOR

At present the mescid has somewhat lost its original appearance. The original upper structure, which most probably was a dome, as in all the rest of the mescids, has apparently collapsed, and replaced with the present flat roof⁹. This covering gives the building a very massive, rectangular block-like form (Pl. 1)¹⁰. There are no projections or recessions to alter it, except on the South Wall where the mihrap protrudes slightly. At the top it projects 10 cm. increasing downward to about 60 cm. to accommodate a second smaller niche placed within the first mihrap niche (Fig. 1).

A. Walls

As stated above, the articulation of the interior spaces is not revealed on the exterior of the walls which ex-

8. İ. H. Konyalı, *op. cit.*, p. 364-365.

9. The condition of the interior, four squinches creating the zone of transition for the base of the dome, indicates that it was a dome. However, information on how and when this dome collapsed was not available. Nor was it possible to find pictorial or verbal information for the original shape of this dome.

10. In other mescids, which still carry their original domes, there is a massing of two geometrical forms, which produces a two layer elevation. The domes are placed directly over the cubic or rectangular lower structures, without a drum. Only in a few cases it is possible to see a low drum between the lower structure and the dome.

tend uniformly¹¹. They are faced with large, rectangular blocks of finely cut and jointed «Gödene Taşı», producing a smooth surface texture¹². On the uppermost section of the walls, the two rows of stones, lighter in shade, and the water spouts are later additions. Except for the single window opening on the upper part of the South wall, the other three walls are not perforated with windows. They rise uniformly, increasing the massiveness of the exterior.

In contrast to the side walls the facade is treated rather elaborately, and articulated with a portal flanked by two windows (Pl. 2). The idea of marking the main entrance with a monumental portal, a characteristic of most XIII. th. c. buildings, is not much favored in the first group of mescids having only a prayer hall. This is partly due to the small size of the buildings where the facade has no room to incorporate a large portal. Whereas, in the second group with the vestibule or the colonnaded portico, emphasis is given to a rather elaborate treatment of the facade, and various schemes have been employed to achieve this¹³. However, only in Hacı Ferruh does there seem

to be a direct reference to the larger structures of the XIII. th. c. Its portal carries all the elements of a monumental portal but is treated in a very simple style.

B. Portal

The portal has a rectangular format, and a pointed and stepped arch recession which is covered by a half-dome faced with stalactites (Pl. 3). The rectangular framework measures about 4.50 m. in width, and more than 6.00 m. in height, and it does not project from the surface of the wall. Two large bands, with different mouldings, run around the three sides of the rectangle and define its borders.

The first band is a concave moulding. It follows an irregular line and gives a stepped outline to the framework (Pl. 3) (Fig. 2). A chevron pattern with angular projections is carved in low relief on its inner face. Both the size and form of these projections show an assymmetrical arrangement.

Within this first one, the second band forms a perfect rectangular framework and its surface is decorated with a geometric ornament. The composition is an interlace, arranged with the continuous intersection of narrow ribs that form ten sided star patterns at the centers and are then repeated vertically, one corresponding to each stone course. These narrow ribs are carved in low relief, thus the outlines of the design stay close to the background and do not create strong contrasts of light and shadow.

Between this rectangular outer framework and the pointed arch, triangular zones appear and their surfaces

11. In two other mescids with vestibules, Beyhekim and Tahir ile Zühre, the short wall of the vestibule makes a projection against the side wall of the prayer hall. In this way the prayer hall and the vestibule are differentiated on the exterior. However, in Başarabey and Karatay, as in Hacı Ferruh, the division cannot be observed on the exterior.

12. İ. H. Konyalı, op. cit. p. 367.

M. Z. Oral, 'Konya'da Sırçaltı Medrese' «Belleten.» vol IX. 1961, p. 356. Gödene Taşı is a kind of calcareous stone. It has a yellowish white color, and is one of the three kinds of stones used abundantly in the monuments erected in Konya.

13. In the first group of the mescids, the entrance doors do not have a central placement. They are usually placed close to one corner, and there is a single window opening at the other corner in order to create a balance. Furthermore, the portal consists of a very low and narrow rectangular framework, without an arched recession. In the second

group, the portals and the composition of the whole facades show variations from one mescid to the other, depending mostly on whether there is a vestibule or a portico following the prayer hall.

are left free of decoration. Here there is merely the semicircular arch which crowns the halfdome filled with stalactites (Pl. 4). The stalactites are shallow but large hemispherical triangles, grouped in twos and threes and placed on seven rows within the halfdome.

Behind the niche recession lies the door opening framed with a low arch. Like on the first band of the framework, a chevron pattern is carved on its lower edge (Pl. 6).

On the lower part of the niche recession, there are smaller niches (Mih-rabiye) on the sides, flanking the door opening. Their rectangular frameworks are defined with simple mouldings, yet these are badly damaged through weathering. The small halfdomes, crowning their upper parts, are filled with stalactites and a stalactite cornice is placed slightly above (Pl. 5).

As the above mentioned descriptions point out, the decoration of the portal shows a simple composition where the carved zones are kept to a minimum, and the carving itself is very shallow. These characteristics are due to the early date of the structure.

The stone facings of the portal have suffered a great deal through weathering, however it is still possible to distinguish the details of the carved designs.

C. Windows

Two rectangular windows flank the portal. They are topped with pointed relieving arches, which outline lunette-like zones. The window openings are separated, however, from the lunettes by a substantial voussoired flat arch (Pl. 7).

III. INTERIOR

A. Vestibule

This is a compact rectangular space, serving as a passage before entering the main prayer hall. The walls are faced with the same grey stones as those which cover the walls of the prayer hall.

As in the main prayer hall, the upper structure is altered, and the present barrel vault is a later addition¹⁴ (Pl. 10). On the partition wall, between the prayer hall and the vestibule, there are the remains of transverse arches, which do not coincide with this barrel vault, and indicate that in the original, the form of the upper structure was different.

The partition wall is pierced with a door and two windows, which together form the link between the prayer hall and the vestibule. Also these are the only means of lighting the prayer hall. On the whole, the interior of both spaces is quite dark due to the lack of windows and the dark color of the stone facing.

1. Inner Portal

The inner portal, leading into the prayer hall has a rectangular format, measuring about 4.50 m. in width. Just like the entrance portal, it is formed of a deep niche recession, and two small niches (Mih-rabiye) at the sides (Fig. 3).

14. In Başarabey mescidi, where there is a similar vestibule, there are also the remains of transverse arches, yet the present covering is not the original one. The upper structure of the vestibule in Karatay mescidi is also altered. The only example where the vestibule still retains its original upper structure is Tahir ile Zühre mescidi. However, here the condition is different, the vestibule is divided into two bays and covered with a dome and a cross vault respectively, thus it does not give a reference for the upper structure of Hacı Ferruh.

The rectangular format is framed by four bands that vary in their width and recede slightly inwards. The surface of each band is decorated with a different geometric ornament carved in low relief. The first and the largest one has a geometric interlace whose composition is similar to the one on the entrance portal. This is followed by a round moulding filled with a herringbone design; a concave moulding with a chevron pattern and a simple interlace arranged in a narrow band (Pl. 9). With its monumental proportions and elaborate decoration, this portal seems to be more suitable as a main portal than an inner one.

2. Windows

The inner portal is flanked by two windows. The form and scale of these windows, besides the form of the arches that crown them, are reminiscent to the windows on the façade wall.

B. Prayer hall

The interior of the prayer hall, can be defined as a single bay with a three layer elevation: the square mescid space, the zone of transition, and the dome. The transition from the square to the circular base of the dome is by four large squinches (Pl. 11). These are simple squinches in which the joints radiate from the back of the squinch arch. These squinches are flanked on the upper part by eight small blind arcades, which produce a second zone before the base of the dome finally starts.

The squinch on the South-East corner is treated in a slightly different manner. Here in addition to the small arcades flanking the squinch, there is a row of five small niches, whose forms closely follow the large hemispherical forms of the ones within the mihrap niche (Pl. 13).

As stated above, at present the original dome has fallen down from im-

mediately above the ring moulding which formed its base. The present covering is a flat timber roof, which considerably alters the original effect of the interior.

The inner walls are faced with stones from their foundations to their tops, including the hemispherical surfaces of the squinches. Here a different kind of stone is used, which is called «Gici Muhsine Taşı», and has a grey color with a smooth patina¹⁵. The small blocks of stones are carefully jointed and arranged even within the squinches. On the whole the stone workmanship is more refined and better preserved than on the exterior.

It has been assumed that stone construction was carried on into the dome¹⁶. This may be true and could be the reason why the dome collapsed, because in all the rest of the mescids in Konya, earlier or contemporary with Hacı Ferruh, the brick domes are still preserved in a good condition.

Since the entrance to the prayer hall is not on the East wall, the mihrap is not opposite the door, but falls to its left.

1. Mihrap

The mihrap has a rectangular format which extends up to the ceiling, but does not project from the side walls. The format measures about 4.30 m. in width and over 6.00 m. in height, and the prayer niche consists of a double niche recession. Thus, the proportions are quite monumental, considering the small scale of the interior (Fig. 4).

However, its scale is not disturbing, because of the selection and

15. M. Z. Oral, *ibid.*

This stone is also of a calcereous origin. It can be easily carved, but not easily destroyed by natural agencies.

16. I. H. Konyalı, *op. cit.* p. 366

handling of the material. The mihrap is faced with the same kind of greyish stones as those which cover the inner walls, and as a result the surfaces merge within one another. This besides diminishing the monumental effect, brings the mihrap into perfect harmony with the general effect of the interior. As a result, the mihrap does not stand as a foreign element, juxtaposed with the wall, but stays in unity with the rest. There is merely a contrast of textures between the smooth surfaces of the stones covering the walls, and the decorated surfaces of those used on the mihrap.

These finely carved zones of decoration are kept to a minimum, and used in bands which merely define and emphasize the outlines of the component elements (Pl. 12).

A large band of geometric ornament frames the rectangular format. This intricate interlace is similar to the ones used on the entrance and inner portals. A second, narrower band, runs as a semicircular arch over the stalactites of the first pointed niche, and continues within the niche recession. The design in this case is a multiple interlace carved in low relief.

The niche recession has a rectangular plan with a second, smaller niche placed at its back wall¹⁷. The rectangular frame of this second one is defined by a band of carving, running around the sides and the semicircular arch. The composition is again a geometric one, where circular patterns follow one another. Each circle is linked to the one next to it by an interlace of lozenges (Pl. 14).

17. This seems to be the earliest example from the XIII. c. where the mihrap has such a double niche recession. The same is repeated in a few more stone mihraps built in later years, such as: Niğde, Alaaddin Cami (c. 1221), Sultan Han in Aksaray (after 1229), Sultan Han in Kayseri - Sivas (c. 1222-1236), and the Develli Ulu Cami (c. 1280).

The stalactites of the first niche recession are arranged in five rows. These are shallow but large and have a close relationship to the shape and arrangement of those both on the entrance portal and squinches (Pl. 13).

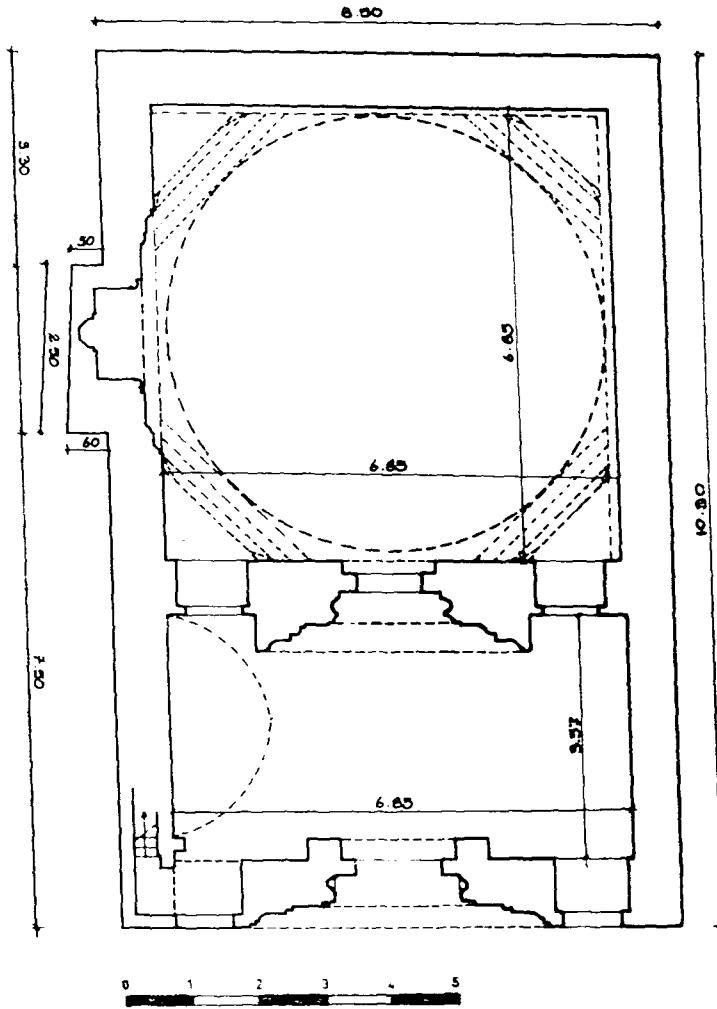
The stalactites of the second smaller niche are smaller in size, and are arranged in two rows (Pl. 14).

CONCLUSION

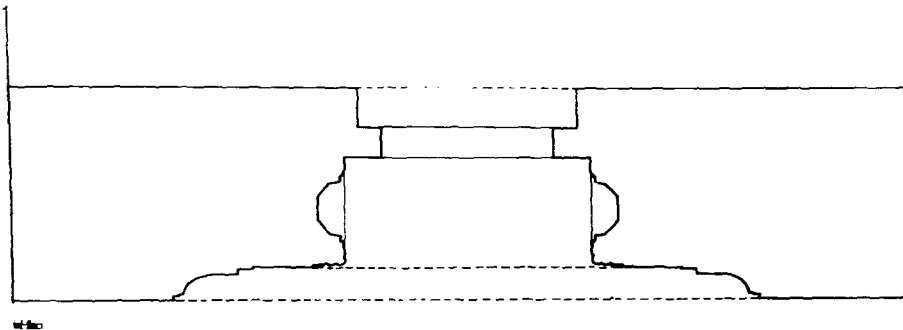
Surviving XIII. th. c. mescids are not so abundant. Only a few examples are found in Akşehir and Alanya and a larger group of them is in Konya where it is possible to distinguish two different plan types. Hacı Ferruh Mescidi belongs to the group of mescids where there is a square planned and domed prayer hall preceded by a closed vestibule. And it is one of the earliest examples where this plan type has been used¹⁸. Furthermore, with Başarabey, Erdemşah and Karatay it shows the preliminary state of this plan where the interior is distinctly divided into a prayer hall and a vestibule, but there is not a close unity between the two spaces. On the other hand the exterior block-like appearance of the mescid does not reveal this articulation of the interior.

This building can be mentioned as a unique example among the rest of the XIII. the century Konya mescid's, because of its material and the superior stone craftsmanship. Only in this mescid, both the exterior and the interior are completely faced with dressed stones, and the entrance is emphasized by a large and ornate portal. These features bring the building closer to the larger structures of the XIII. th. century, than to the small mescids with which its plan is related.

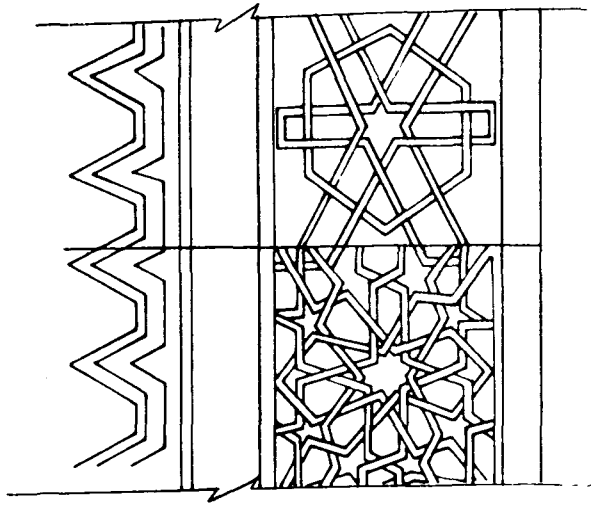
18. Examples: Başarabey, built in 1213; Erdemşah, built in 1220; Karatay, built in 1248; Tahir ile Zühre, probably built around 1258; Beyhekim, probably around 1275.



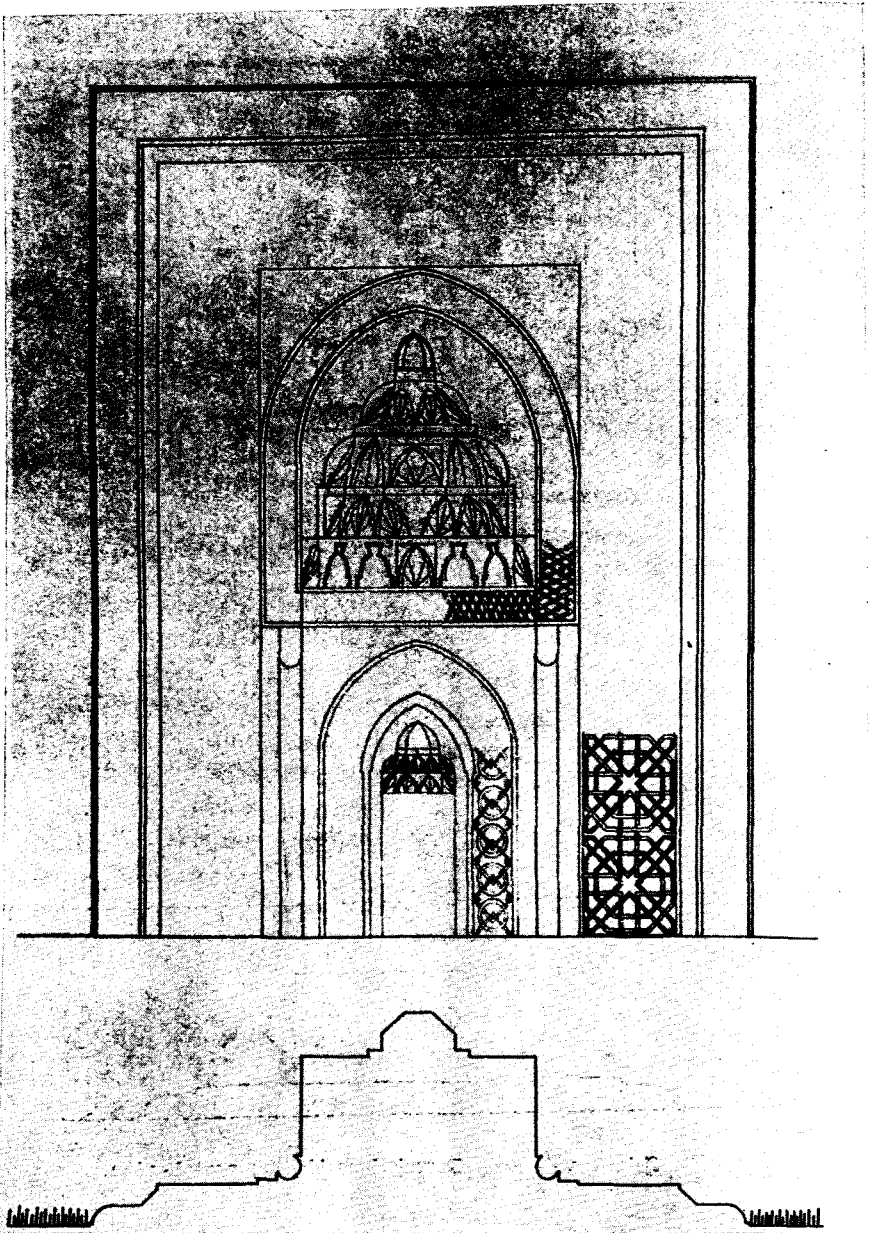
Şek. 1 — Hacı Ferruh Mescidi, plân.

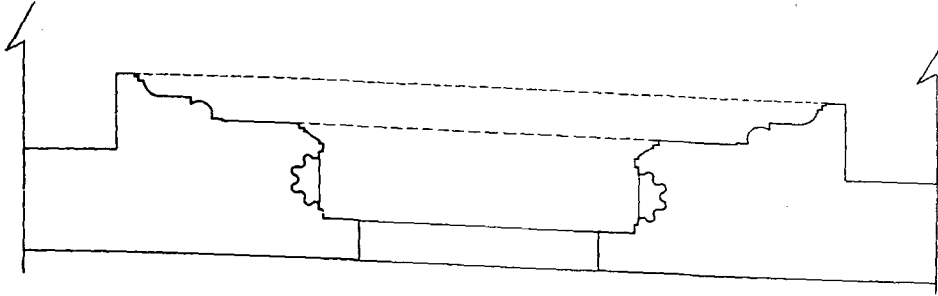


Şek. 2 a — Hacı Ferruh Mescidi, dış portal - plân.

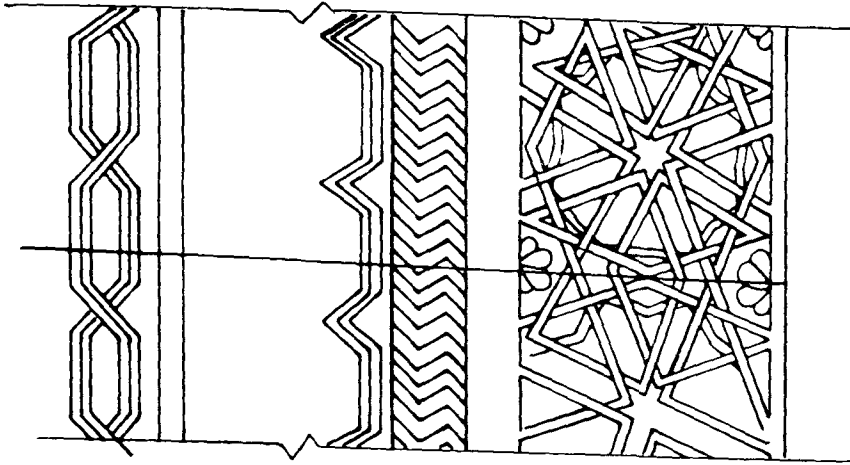


Şek. 2 b — Dış Portal geometrik geçme detayı.

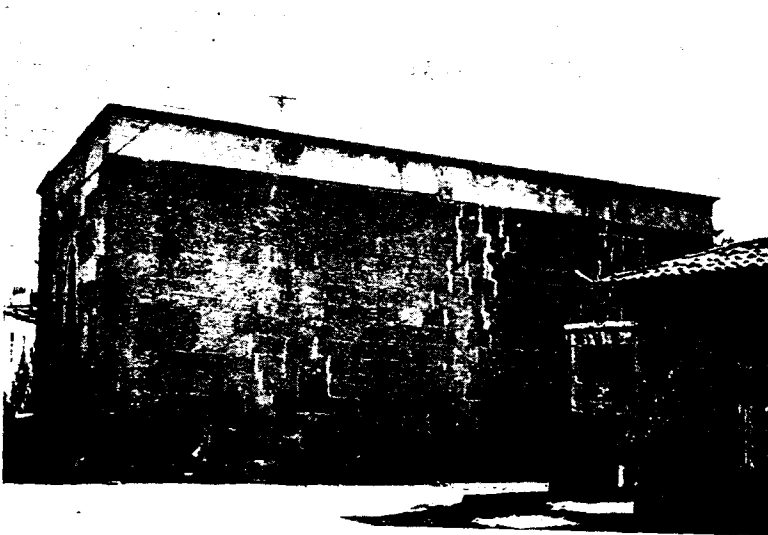




3 a — İç portal-plân.



3 b — İç Portal, detay.



Res. 1 — Konya, Hacı Feruh Mescidi kuzey duvarı



Res. 4 — Hacı Ferruh Mescidi, dış Portal.



Res. 5 — Konya, Hacı Ferruh Mescidi, Portal, mihrabiye.



Res. 2 — Konya, Hacı Ferruh Mescidi, batı duvarı.



Res. 3 — Konya, Hacı Ferruh Mescidi, Portal üst kısmı.



Res. 8 — Konya, Hacı Ferruh Mescidi, kapalı son cemaat iç kapı, üst kısım



Res. 9 — Konya, Hacı Ferruh Mescidi, iç kapı, kenar bordürü.



Res. 6 — Konya, Hacı Ferruh Mescidi, Portal, detay



Res. 7 — Konya, Hacı Ferruh Mescidi, cephe, pencere.



Res. 12 — Konya, Hacı Ferruh Mescidi, Harem, mihrap



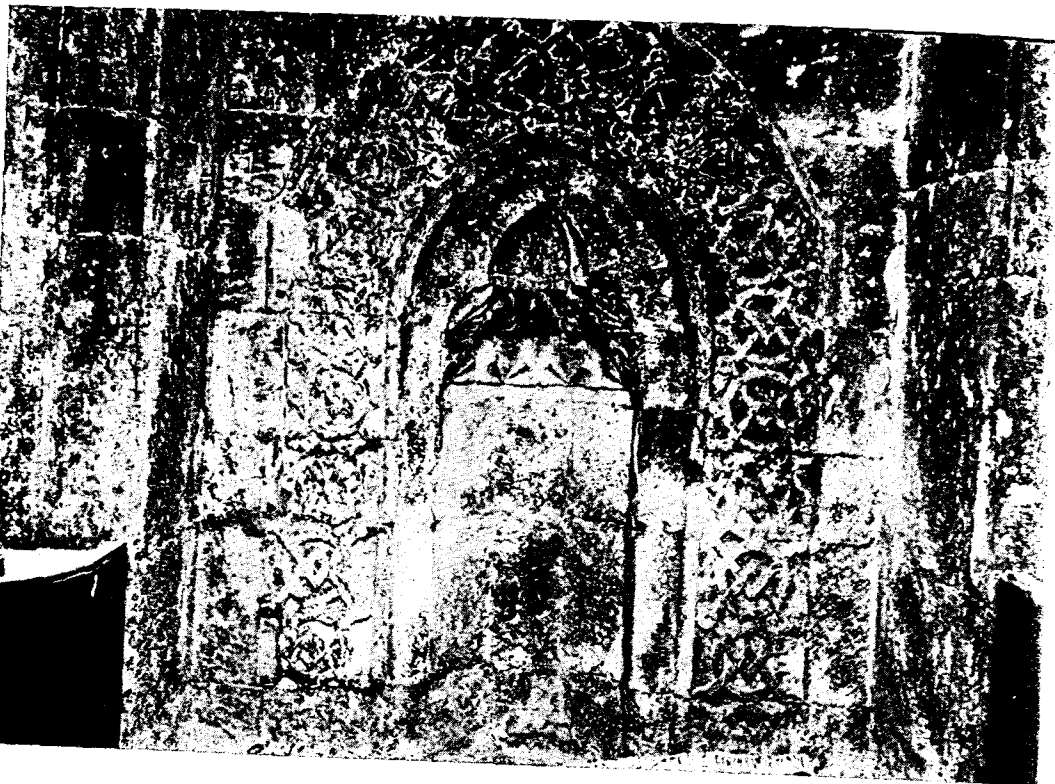
Res. 10 — Konya, Hacı Ferruh Mescidi, kapalı son cemaat, beşik tunoz restorasyondan sonra



Res. 11 — Konya Hacı Ferruh Mescidi, Harem güney - doğu köşe, tromp



Res. 13 — Konya, Hacı Ferruh Mescidi, mihrap, kavsara.



Res. 14 — Konya, Hacı Ferruh Mescidi, Mihrap, ikinci inis