

Sinan'ın Mimârîsi Tekkeler

M. Baha TANMAN



asavvuf akımının ve bu akımın toplum hayatındaki kurumları olan tarikatların, Türkler'in İslâmiyet'i kabullerinden bu yana yaratmış oldukları çeşitli kültür ortamlarında, birey ve toplum hayatını yoğun ve çok boyutlu biçimde etkiledikleri bilinen bir gerçektir. Bu arada Osmanlı Devleti'nin kuruluş ve gelişmesinde de tarikatlar, bu devletin seleflerinde görülenden daha canlı bir faaliyet içinde bulunmuşlar, bu yüzden Osmanlı düzeninde başından beri gözardı edilemeyecek önemli bir yere sahip olmuşlar ve Sinan'ın yaşadığı 16. yüzyıl da dahil olmak üzere sonuna kadar bu yerlerini muhafaza edebilmişlerdir. Dolayısıyla Türk-İslâm mimarisinde ve özellikle Anadolu Türk mimarisinde, genellikle "tekke" adı ile ifade edilmiş çeşitli tarikat yapılarının varlığını ve gelişmesini, tarikatların lağv edildikleri 1925 yılına dek aralıksız izlemek kabil olmaktadır. Bu arada, eserleri arasında Osmanlı mimarisinin hemen her yapı türünden örnekler bulunan Sinan'ın, bir takım tekkelerin tasarımını da üstlenmiş olması çok tabiidir¹. Bu konuda bizleri aydınlatan kaynakların başında Sinan'ın eserlerinin listesini içeren tezkireler ve özellikle **Tuhfe'tül-Mimarın** gelmektedir².

Sinan'a mâil edilen tarikat yapılarına göz attığımızda, bunlardan hiç birisinin tek başına tasarlanmamış olduğu, bir takım yapılar ya da yapı grupları ile dolaylı veya doğrudan ilişkili bulunduğu dikkati çekmektedir. Şöyle ki; söz konusu kuruluşlardan bazıları yalnızca tarikat faaliyetine tahsis edilmiş olup tam teşekküllü bir külliye'nin mimârî programı içinde ele alınmış, fakat kendi içlerinde bağımsız bir mimârî bütün teşkil edecek biçimde tasarlanmışlardır. İbadet ve ikamet gibi aslı fonksiyonlarını bünyelerindeki tevhidhaneler ve derviş hücreleri ile karşılayan, ancak yıkanma ve iâşe gibi tâlî addedilebilecek bazı fonksiyonları için bağlı buldukları külliye'nin hamamına ve imaretine muhtaç olan bu kuruluşları "yarı bağımsız tekkeler" başlığı altında incelemeyi uygun görüyoruz. Bu grupta topladığımız yapıların **Tuhfetü'l-Mi'mârîn**'de doğrudan doğruya "tekke" olarak adlandırıldıklarını da bu arada kayd edelim.

Buna karşılık Sinan'ın eserleri arasında yer alan diğer bazı tarikat yapıları, aynı zamanda tarikat âyinlerinin icra edildiği, başka bir deyimle tevhidhane olarak da kullanılan bir mescid ya da cami ile, bunların avluları etrafında, bir tekkede bulunması gereken sair bölümlerin sıralanmasından meydana gelmektedir. Topluma hitab etmede mescid ya da cami olma özelliklerinin daha ağır basmasından, tarikat faaliyetinin gerektirdiği mekânların nisbeten tâlî un-

1. Sinan'ın elinden çıkmış olan tekkelerin, tasarlanmış olduğu diğer dîni yapılara nisbetle sayıca çok sınırlı kalması dikkat çekicidir. Belki de Osmanlı tarihi boyunca devamlı dalgalanmalar gösteren tarikat-devlet ilişkisinden kaynaklanan ve doğrudan konumuzu ilgilendirmeyen bu hususun ayrıca araştırılmaya değer olduğu muhakkaktır.

2. Bkz. R. M. Meriç, **Mimar Sinan Hayatı, Eseri/1-Mimar Sinan'ın Hayatına, Eserlerine Dair Metinler**, Ankara 1965,23-29 ve M.Sözen, **Türk Mimarisinin Gelişimi ve Mimar Sinan**, İstanbul 1975,371-386.

surlar olmasından ve gerek tezkirelerde gerekse de diğer Osmanlı kaynaklarında daha ziyâde "mescid" ya da "cami" olarak zikr edilmelerinden ötürü³, aslında çift fonksiyonlu olan bu yapılar araştırmacıların büyük çoğunluğunca, kullanım açısından alelâde dinî yapılar olarak telakki edilmiş, mescid-tevhidhane veya cami-tevhidhane niteliğindeki ibâdet bölümleri mescidlerin ya da camilerin gelişme çizgisi içinde değerlendirilmiş, çoğunlukla günümüze ulaşamamış olan diğer bölümleri ise adeta yok farz edilmiştir. Muhakkak ki bu yanlış -ya da en az azından eksik- değerlendirmenin diğer bir sebebi de "mescid-tekkeler ve cami-tekkeler" olarak adlandırmak istediğimiz bu yapılardaki ibâdet bölümlerinin çağdaşları olan mescid ve camilerle aynı mimarî özellikleri aks ettirmesidir. Halbuki bu kuruluşların baştan çift fonksiyonlu olarak tasarlanmış oldukları İstanbul Vakıfları Tahrir Defteri'nde yer alan bilgilerden⁴, Vakıflar Arşivi'ndeki kayıtlardan⁵, bazılarının kitabelerinden ve buralarda irşad görevini üstlenmiş şeyhlerin isimlerini veren listelerden⁶ açıkça anlaşılmaktadır.

Kanaatimizce konumuzu teşkil eden tekkeleri incelerken, bu iki gruba ait bilinen örnekler⁷ arasında tasarımı kesinlikle Sinan'a ait olanları⁸ kendi içlerinde kronolojik sıra ile ele almak, Türk-İslâm mimârisinde daha önce ve daha sonra inşa edilmiş tarikat yapıları ile, ayrıca Sinan'a ait olmayan çağdaş örneklerle karşılaştırarak, büyük mimârın bu yapı tipine yeni çözümler getirip getirmediğini araştırmak gerekmektedir.

3. Bkz. bir önceki dipnotunda verilen kaynaklar.

4. Bkz. Tahrir, 953(1546) yılında tertib edilmiş olan bu defterde, ancak bu tarihten önce inşa edilmiş olan eserlerin vakif kayıtları bulunmaktadır.

5. Rahmetli E.H.Ayverdi'nin Vakıflar Arşivi'nden istinsah etmiş ve bir nüshasını bize vermiş bulunduğu 1341(1922/23) tarihli Vakıflar .

6. Bkz. 1920'lerde tertib edilmiş olan Zâkir .

7. M.Sözen age, 386'da TM'den naklen "Halep yolunda tekke" adı altında zikr edilen yapı hakkında herhangi bir bilgi edinilemedi.

8. Bu konuda, Sinan'ın eserlerinin dökümünü içeren kaynaklar arasında, O'nun sağlığında kaleme alınmış olup, bizzat dikte ettirdiği ya da en azından gözden geçirdiği tahmin edilen TE ile TB'yi daha sağlıklı kabul etmek gerekir. Sinan'a aidiyeti şüpheli olan tekkeleri inşa tarihlerine göre kronolojik olarak şu şekilde sıralayabiliriz: (1)Gebze ÇOBAN MUSTAFA PAŞA KÜLLİYESİNDEKİ TEKKE. Cami, medrese, dârüşşifa, tekke, kervansaray, imaret, türbe ve "paşa odaları" tabir edilen bir grup tabhane mekânından oluşan bu külliyenin camii ile medresesinin kitabeleri 1522/23 tarihini vermektedir. Her ne kadar TE, TB ve ayrıca TM'de cami, medrese, İmaret ve türbenin (bu sonuncu yalnızca TM'de mezkurdur) isimleri geçiyorsa da, Sinan'ın 1521 Belgrat ve 1522 Rodos seferlerine katılmış olduğunu düşünürsek, söz konusu yapıların tasarımını üstlenmiş ve inşaatını yürütmüş olması çok zayıf bir ihtimaldir. Ayrıca mimarbaşı olduğu 1538'den önce böylesine geniş kapsamlı bir vezir külliyesinin kendisine havale edilmiş olması da devrin geleneklerine ters düşmektedir. Esasen külliyedeki tekke ne tezkirelerde ne de diğer kaynaklarda mezkurdur. (2)Bağdad İMAM-ı AZAM ve ŞEYH ABDÜLKADİR GEYLANI TEKKELERİ. Aynı isimde camiler ile birlikte bu iki yapının adı yalnızca TM'de geçmektedir. Öyle anlaşılıyor ki kuruluşları Osmanlı hakimiyetinden çok önceye ait olan bu yapılar -daha doğrusu külliyeler-Sinan'ın bizzat katılmış olduğu 1534 ve 1535 Irak seferleri sonu-

I. Yarı Bağımsız Tekkeler

1. Sokollu Mehmed Paşa Tekkesi; 9

Yer: İstanbul ili, Eminönü ilçesi, Kadırga semti, Küçükayasofya Mahallesi'nde, Sokollu Mehmed Paşa Külliyesi içinde yer almaktadır.

Tarihçe: Bilindiği gibi bu külliye Vezîriazâm Sokollu Mehmed Paşa (1505-1579) tarafından, Sultan II. Selim'in kızı olan eşi İsmihan Sultan (1545-1585) adına 1571/72'de inşa ettirilmiştir¹⁰. Tekkenin ise, mensupları arasında Sokollu'nun da bulunduğu rivayet edilen, devrin tanınmış Halvetî şeyhlerinden Nureddinzade Mustafa Muslihiddin Efendi¹¹ (-1573/74) için yaptırıldığı, ancak bu zatın inşaat bitmeden vefat ettiği ve vasiyeti gereği "pîrdaşı"olan Kurt Şeyh Mehmed Efendi¹²(-1587/88)'nin ilk postnişin olduğu bilinmekte, böylece 1573/74'ten az sonra tamamlandığı anlaşılmaktadır¹³.

Kendi içinde müstakil bir bütün oluşturan tekke, tevhidhane, derviş hücreleri, selâmlık odaları, mutfak, hamam (gusûlhane), abdest muslukları gibi çeşitli unsurlardan müteşekkildir. Bunlara, geçen yüzyılın 2. yarısı içinde küçük bir harem dairesinin eklendiği, yine bu dönemde tevhidhaneye küçük bir kadınlar mahfili ve selâmlığa bazı odalar ilâve edildiği anlaşılmaktadır. Külliye'nin diğer parçaları gibi, tekkenin de, yapımından sonra bir takım tamirler geçirmiş olduğu bellidir. Buna rağmen ilk şeklini günümüze dek koruyabilmiştir. Kapatıldığı 1925'ten sonra metruk kalan ve zamanla harap olan tekke, 1975'lerde Kur'an kursu olarak kullanılmak üzere tamir edilmiştir. Ancak bu tamiratta yapının mimarî hüviyeti hiç hesaba katılmamış, bünyesine yabancı düşen ve görünümü bozan bir takım tadiller ve ilâveler yapılmıştır ki ileride, yeri geldikçe bunlara değineceğiz. Halen bu kullanımını sürdüren tekke binaları bakıma, daha doğrusu sözü edilen uygunsuz eklerden kurtarılmaya muhtaçtır.

Âyin günü perşembe olan Sokollu Mehmed Paşa Tekkesi başlangıçta Halvetiyye'ye bağlı iken, daha sonra bu hususta bazı değişikliklere sahne olmuştur¹⁴:

9. Yalnızca TM'de mezkurdur. "Mehmed Paşa" ve "Şehit Mehmed Paşa" isimleri ile de anılan bu tekke için ayrıca bkz. ARŞİV BELGELERİ: *Topkapı*, 1805-1826 arası, no:4; *Salih Sultan*, 1249(1834), v.19b; *Dahiliye*, R.1301(1885/86), 50; *Vakıflar*, 1341 (1922/23), no:252; BASIL KAYNAKLAR: *Başkanlık*, 1199(1784), 584; *Asitâne*, 1256(1840), 16; *Hadika*, 1281(1865), 1,193-195; *M.Cevâmî*, 1304 (1886/87), 166-67, no: 107; *M.Tekâyâ*, 1307(1889/90), 15; İ.H.Konyalı, *Mimar Koca Sinan'ın Eserleri*, İstanbul 1950,142-155; R.M.Meriç, *age*, 1965,26; M.Sözen, *age*, 1975,386; W.Müller-Wiener, *Bildlexikon zur Topographie Istanbul*, Tübingen 1977, 461-463.

10. *Hadika*, I, 193'ta külliye'deki cami için "Paşayı müşârunileyhin sadaretinde halilesi İsmihan Sultan bint-i Hazret-i Selim Hân-ı Sâni bina ve ihya buyurmuşlardır" denilmekte ve "Müşârunileyh dahi pişgâhında bir medrese ve meydanında şadırvan ve hücerât önüne bir zâviye ilhak etmiş olmakla Mehmed Paşa Camii deyişöhret bulmuştur" ifadesi ile devam edilmektedir. Bir çok araştırmacı *Hadika*'dan naklen bu hususu kabul etmişlerdir. Halbuki vakfiyesinden külliye'nin Sokollu tarafından yaptırılarak eşine ithaf edilmiş olduğu anlaşılmaktadır. Öte yandan caminin taçkapsı üzerindeki kitâbede de bâni olarak Sokollu gösterilmektedir. W.Müller-Wiener, *age*, 461'de olduğu gibi bazı kaynaklarda da bâni olarak her iki şahıs birden zikr edilmektedir ki bizce en doğrusu budur. Nitekim tekkenin *Vakıflar*'daki kaydında da gerek Sokollu ve gerek İsmihan Sultan banii olarak mezkurdur. Ayrıca İ.H.Konyalı, *age*, 142'de, İsmihan Sultan'ın vakfiyesinde, külliye'de otuz odalı bir zâviye bulunduğunun "parlak ve tumturaklı" cümlelerle ifade edildiği nakl edilmektedir.

11. Hayatı ve eserleri için bkz. Bursalı Mehmed Tahir Efendi, *Osmanlı Müellifleri*, yay.A.FYavuz-İ.Özen, İstanbul?,1,160.

12. Hayatı ve eserleri için bkz. Bursalı Mehmed Tahir Efendi, *age*, I,135.

13. *Hadika*, I, 194'ta bu husus şöyle anlatılıyor: "Ve zâviyei mezbûre ibtidâ Nureddinzade merhuma bina olunup, kab'l-el-itmâm vefat eylediğinde vasiyeti ile pîrdaşı Kurt Efendi denilmekle ma'rûf Şeyh Mehmed Ömer Efendi şeyh olmuştur". Aynı bilgi Bursalı, *age*, I,135; İ.H.Konyalı, *age*, 155 ve H.KYılmaz, *Aziz Mahmud Hüdâyi ve Celvetiyye Tarikatı*, İstanbul 1982, 281'de de yer almaktadır.

14. Bkz. *Zâkir*, 9.



- kuruluş - 1684/85 : Halvetiyye
1684/85 - 1691/92 : Celvetiyye
1691/92 - 1703/04? : Halvetiyye-Karabaşiiyye
1703/04? - 1715/16? : Celvetiyye
1715/16? - 1925 : Halvetiyye-Şabaniyye

Konum: Külliyyenin kapladığı arsanın güney kesimi tekkeye tahsis edilmiş olup güneyde Suterazisi Sokağı, batıda Şehit Mehmet Paşa Sokağı, kuzeyde cami ile medreseye ait bölümü sınırlayan bir duvar, doğuda da 1546 tarihli Helvacıbaşı (İskender Ağa) Mescidi'nin arsasını ayıran diğer bir duvarla çevrilmiştir.

Arsada doğudan batıya doğru kuvvetli bir eğim mevcuttur. Şöyle ki; güney-doğu köşesinde yaklaşık +25.00 m. olan kot, güney-batı köşesinde +17,30 m. ye kadar düşmektedir. Bu yüzden tekkenin arsasını, buna göre oldukça yüksekte bulunan Helvacıbaşı Mescidi'nin arsasından ayıran duvar bir istinat duvarı niteliğindedir. Ayrıca Suterazisi Sokağı üzerindeki cephe duvarı ile kuzey yönünde yer alan ve tekkeyi cami/medrese grubundan ayıran duvar da kademeli olarak inşa edilmiştir. Öte yandan, arazinin bu eğiminden istifade edilerek, arsa kuzey-güney doğrultusunda uzanan bir istinat duvarı ile iki kademeye ayrılmış ve tekkenin birbirlerine bağlı bir bütün teşkil eden bölümleri arsa içinde şu şekilde yerleştirilmiştir. Yüksekte kalan kesimin batı sınırında, aynı eksen üzerinde cümle kapısı ile tevhidhane yer alıyor. Bunun güney, doğu ve batı yönlerinde, arsanın sınırı boyunca bir (U) teşkil edecek şekilde, tekkenin diğer bölümleri sıralanmaktadır. Tevhidhane güney yönünde yer alan bir nevi son cemaat yeri ile bu mekânlar dizisinin güney kanadına bağlanmaktadır. Yukarıda değinmiş olduğumuz arazi verilerinde ötürü, tevhidhanenin doğusunda ki kanat tek katlı, batısındaki ise iki katlı tutulmuştur. Her iki kanadın da ortasında yer alan ve mekânların açıldığı, farklı kotlara sahip avluları, tevhidhane ile arsanın kuzey sınırı arasında bulunan kâgir bir merdiven birleştirmektedir.

Mimârî: Sokollu Mehmed Paşa Tekkesi'nin dış ölçüleri en geniş yerinde 53.50 x 28.00 m.dir. Arsayı çevreleyen sokakların hattına uydurulduğu için yamuk planlı olan inşaat alanının tamamından istifade edilmiş ve bu yüzden aynı form yapı kitlesinin dış hatlarına da yansıtılmıştır. Tekkenin bütün taşıyıcıları kâgirdir. Tevhidhanenin 1.00-1.30 m kalınlığındaki duvarları, alternatif olarak bir sıra kesme köfeki taş/iki sıra tuğla ile örülmüştür. Diğer mekânların duvarları ise ortalama 0.80 m. kalınlığında olup yine alternatif olarak bir sıra moloz köfeki taş/üç sıra tuğla ile örülmüştür. Kapı ve pencere söğelerinde kesme köfeki kullanılmış, pencereler ayrıca demir parmaklıklar ile techiz edilmiştir. Pâyeler ve sütunlar da kesme köfekidendir. Üstyapıyı oluşturan kubbe ve tonozlar, ayrıca bütün kemerler tuğla ile örülmüş ve dışardan kurşun ile kaplanmışlardır. Kubbelerin üstünde beyaz mermerden alemler görülmektedir. Bu arada revakların aslında ahşap bir çatı ile kaplı oldukları ve muhtemelen geçen yüzyılda batı kanadına ilâve edilmiş olan harem dairesinin de ahşap iskeletli, içerden bağdadî siva, dışardan ahşap ile kaplı duvarlara sahip olduğu anlaşılmaktadır.

Güneyde, Suterazisi Sokağı üzerinde bulunan basık kemerli ve kitabsiz cümle kapısından, kare planlı, yanlarda taş peykeli hücreler ile donatılmış, üstü pandantifli bir soğan kubbe ile örtülü ve kuzey yönünde sivri kemerli bir açıklığa sahip 2.60 x 2.60 m. ebadındaki giriş bölümüne geçilmektedir. Bu bölümün doğu ve batı yönlerinde aynı derinlikte hücreler sıralanmaktadır. Kuzey yönünde ise, tevhidhane ile bu mekânlar dizisini birbirine bağlayan ve - her ne kadar terminoloji açısından pek doğru olmasa da - bir nevi son cemaat yeri niteliğindeki bölüm yer almaktadır. Burası, ortada kare kesitli altı adet pâyeye,



Sokollu Mehmet Paşa Tekkesi- cümle kapısı (Tanman)

güneyde hücrelerin duvarında aynı hizalarda yer alan konsollara, kuzeyde de tevhidhane duvarında kezâ pâyelerin hizasında bulunan duvar pâyelerine oturan sivri kemerlerin taşıdığı, aynalı tonoz ve kubbeler ile örtülmüş, farklı büyüklükte on birimden oluşmaktadır. Bu birimlerden dikdörtgen planlı olan dokuz tanesi aynalı tonozlar ile, cümle kapısı ile aynı eksende yer alan tevhidhane kapısı önündeki kare planlı birim ise, pandantiflere oturan bir kubbe ile örtülmüştür. Bu geçiş bölümü doğuda avluya, batıda da üst katın revakına açılmaktadır.

Tevhidhanenin boyutları dışardan 13.55 x 9.25 m. dir. Ebadı 11.70 x 6.80 m. olan, enine dikdörtgen planlı iç sahasının, ortada yer alan kare planlı bölümünün üzeri 6.00 m. çapında bir kubbe ile örtülmüştür. Bu kubbe dört yönde de büyük sivri kemerlere oturmaktadır. Bunlardan kuzeyde ve güneyde yer alanların açıklıkları duvarlar ile kapatılmıştır. Kemerler de bu duvarlar içine gömülmüş pâyelere oturuyor. Söz konusu duvar pâyeleri duvar sathından içeriye doğru taşmakta, ayrıca kuzey duvarının dışında, içerdeki pâyeler ile aynı hizada birer payanda cephe boyunca yükselmektedir. Güney duvarının dışında ise, son cemaat yerinin kubbe ve tonoz kemerlerinin oturduğu altı adet, daha küçük duvar pâyesi sıralanmaktadır. Merkezî kubbenin ağırlığını taşıdığı için kuzey ve güney duvarları 1.30 m. kalınlığında inşa edilmiş, doğu ve batı duvarlarında ise 1.00 m. lik bir kalınlıkla iktifa edilmiştir. Kare planlı ve üstü kubbe ile örtülü bu orta bölümün yanlarında, üzeri düz kâgir tavan ile örtülü, derinliğine dikdörtgen iki sahn ile harim mekânı genişletilmiştir.

Tevhidhanenin girişi, normal olarak mihrabın bulunması gereken yerde, güney duvarının ekseninde yer almaktadır. Beyaz mermerden kaval silmeli söğelerle iki yandan kuşatılmış olan kapının basık kemeri üzerinde yer alan levhada, istifli sülüsle kabartma olarak yazılmış bir hadis yer alıyor¹⁵. Bunun da üzerinde duvar sathına sülüs hatla yazılmış bir Besmele seçilmektedir ki sonradan eklenmiş olduğunu sanıyoruz. Kemerin kilit taşı üzerinde, Osmanlı süsleme sanatında pek görülmemiş, değişik biçimde bir madalyon içinde kabartma bir rozet bulunmaktadır. Kapının ahşap kanatları ilk yapıdan kalma olup künde-kârî tekniği ile teşkil edilmiş dikdörtgen ve kareleri içeren bir taksimata sahiptir.

Girişin bu alışılmamış yerine karşılık, kuzey duvarının ekseninde de, kible'nin tam zıt yönünde, yarım sekizgen planı ve içi dilimli kavsarası ile mihrap görünümlü bir hücre yer almaktadır. Şüphesiz ki tekkenin en ilginç yönünü oluşturan bu durumu ancak şöyle izah edebiliriz: Tekke sâkinlerinin, cuma namazının yanı sıra, vakit namazlarını da külliye'nin camiinde eda etmeleri öngörülmüş, böylece sırf tarikat âyinlerine tahsis edilmiş olan tevhidhanede de, şeyh postunun önüne serildiği bu "yalancı mihrap" ile yetinilmiştir. Mamafih, tarikat âyinlerinde ve özellikle tekkenin başlangıçta bağlı bulunduğu Halvetiyye'de, şeyh postunun mihrap önüne serildiği ve postun karşısında "halkanişin" olan dervişlerin de böylece Kible'ye müteveccih bulunduğu düşünülür ise, tevhidhanenin bu konumu yine de gariptir. Öyle anlaşılıyor ki, tekkenin içe dönük, huzurlu ortamının camiini yoğun insan trafiğinden rahatsız olmaması için, müstakil bir girişe sahip olması tercih edilmiş, bu giriş de ancak güney yönünde olabileceği için ve ayrıca külliyyede tekke halkının namaz ihtiyacını karşılayacak bir camiinde bulunduğu göz önüne alınarak, tevhidhane bu alışılmamış düzende tasarlanmıştır.

Tevhidhanenin dört duvarında da, alt hizada ikişer dikdörtgen pencere yer almaktadır. Bu açıklıklar, dışardan görülebilen, tuğladan örülmüş basık tahfif



Sokullu Mehmet Paşa Tekkesi- giriş bölümünden tevhidhane kapısının görünüşü (Encümen,1935)



Sokullu Mehmet Paşa Tekkesi-tevhidhanenin kuzey duvarında yer alan mihrap görünümlü hücre (Encümen 1935).



Sokullu Mehmet Paşa Tekkesi-tevhidhanenin doğu cephesi (Tanman).

15. Kâle Resul Allah salla Allah aleyhi ve sellam: a'zamu en-nâsi dereceteninde Allah ez-zâkirun (Allah indinde, insanların en yüce derecede olanları zikredenlerdir.)

kemerleri ile donatılmışlardır. Ayrıca doğu ve batı duvarlarındakilerin üzerine, tuğladan sivri kemerleri ve alçı revzenleri olan birer tepe penceresi yerleştirilmiştir. Kuzey ve güney duvarlarında, giriş ile yalancı mihrabın üzerinde aynı türde birer tepe penceresi görülmekte, dikdörtgen pencerelerin üzerinde ise, alçı revzenli birer dairevi tepe penceresi yer almaktadır.

Tevhidhanenin batı yönündeki yan sahının içine sonradan büyük bir ihtimalle 19. yüzyılın 2. yarısı içinde bir kadınlar mahfili eklendiği anlaşılmaktadır. Bunun için altta, duvar pâyelerinin dış hizasında yer alan bir ahşap perde ile bu bölüm orta sahndan ayrılmış ve bu perdenin kuzey ucuna ufak bir kapı kondurulmuştur. Üstte ise, bu ahşap bölmeden ileriye doğru taşarak, kubbe kemerinin iç hizasına kadar ilerleyen bir ahşap kat inşa edilmiştir. Kuzey ve güney duvarlarına oturan ve mahfili taşıyan kiriş ile bunun üzerindeki parapet duvarının harime bakan yüzeyi dikey yönde ahşap malzeme ile kaplanmış, üstüne de sık dokulu ahşap kafesler yerleştirilmiştir. Son tamiratta bu mahfil yok edilmiştir.

Cümle kapısı/son cemaat yeri/tevhidhane grubunun doğusunda yer alan mekânlar onbir adet olup, bunlardan beşi arsanın güney sınırı olan Suterazisi Sokağı üzerinde, beşi doğu sınırını teşkil eden istinat duvarı boyunca sıralanmakta, biri de köşede yer almaktadır. Boyutları içerden ortalama 2.60 x 2.60 m. olan bu odaların hemen hepsinde avluya açılan birer kapı ve pencere, ayrıca dikdörtgen planlı birer ocak ve dolap hücresi bulunmaktadır. Ocakların bacaları herhalde son restorasyonda iptâl edilmiştir. Köşede yer alan ve diğerlerinden bir az daha büyük olan mekânın ise penceresi yoktur. Bunların tekkede yaşayan dervişlere ait hücreler olduğu kesindir. Köşede bulunan penceresiz hücrenin ise bir halvethane (çilehane) olduğu tahmin edilebilir. Bir (L) oluşturan bu hücreler dizisinin üstü, bir uçtan diğerine devam eden bir beşik tonoz ile örtülüdür. Bu (L)'nin önünde, 2.00 m. derinliğinde bir revak uzanmakta ve batı yönünde son cemaat yeri boyunca da devam ederek tevhidhane hizasında son bulmaktadır. Revakın üst örtüsü, aslında kurşun kaplı olduğunu tahmin ettiğimiz tek meyilli ahşap çatı olup, bunu 2.00 m.lik aralıklarla yer alan kare kesitli köfeki sütunlar ve arada başlık olmaksızın doğrudan sütunların üstündeki yuvalara oturan ahşap kirişler taşımaktadır. Mimâri tarihimizde benzerine pek az rastlanılan bu revakın, son restorasyonda ahşap kirişleri ve çatısı betona tahvil edilmiş ve tabii bu arada, sözünü ettiğimiz ilginç detaylar da kaybolup gitmiştir.

Cümle kapısı/ son cemaat yeri /tevhidhane grubunun batısında yer alan iki katlı kanadın üst katında da, doğudakinin simetrisi olan onbir adet hücre bulunmaktadır. Aynı şekilde bunlardan beşi doğu-batı doğrultusunda altısı da kuzey-güney doğrultusunda sıralanmaktadır. Doğru kanadından farklı olarak, burada sokakların dar açısı ile kesişmesinden yararlanılarak, yapının güney-batı köşesinde, hücrelerin arkasında yamuk planlı büyükçe bir mekân yaratılmış, iki hücre dizisinin kesiştiği noktaya beşik tonozlu bir geçit yerleştirilerek bu mekân revaka bağlanmıştır. Güneyde beş adet hücre yer alıyor. Bunların boyutları, iç düzenleri ve üst örtüler doğu kanadındakilerin aynıdır. Ancak girişe komşu olan ve halvethane altısı niteliğinde olduğu anlaşılan hücrede pencere bulunmamakta, buna karşılık sözü edilen geçide açılan sonuncu hücrede ise, dışarıya bakan bir pencere yer almaktadır. Kuzey-güney doğrultusunda uzanan altı hücreden ikisi de evvelce sözü edilenlerle aynı türdedir. Diğerleri ise yapının batı yönündeki hattına uydurulmak suretiyle yamuk planlı olarak tasarlanmış ve revaka açılan pencerelerinden başka dışarıya bakan birer pencere ile de tevhiz edilmişlerdir. Ayrıca bunlar, diğerlerinden farklı olarak, derinliğine uzanan birer beşik tonoz ile örtülüdür.

Köşede yer alan yamuk planlı büyük mekânın şeyh odası nev'inden bir



Sokullu Mehmet Paşa
Tekkesi-tevhidhanenin batısındaki iki katlı
kanadın avludan görünüşü (Encümen 1935).



Sokullu Mehmet Paşa
Tekkesi-tevhidhanenin doğusunda yer alan
derviş hücreleri (Tanman)



Sokullu Mehmet Paşa
Tekkesi-tevhidhanedeki muhdes mahfilin
görünüşü (Encümen) 1935.

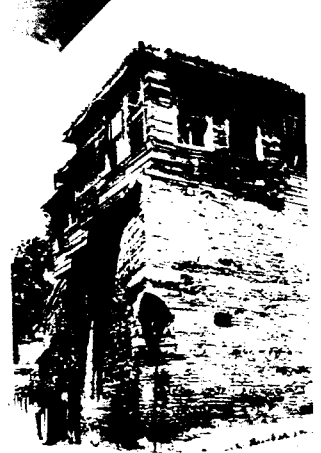
selâmlık bölümü olduğu tahmin edilebilir. Burası dışarıya açılan dört adet pencere ile aydınlanmaktadır. Üzerine, mimârî detaylarından ve nisbetlerinden 19. yüzyılın 2. yarısına ait olduğu anlaşılan, ahşap duvarlı bir harem dairesi ilâve edilmiştir¹⁶. Muhtemelen selâmlık odasından ahşap bir merdivenle çıkılan bu bölümün, Şehit Mehmet Paşa Sokağı üzerindeki batı cephesinde üç adet verev çıkma yapılarak, manzaraya göre şekillendirildiği görülmektedir. Her ne kadar iç taksimatını bilemiyorsak da, her çıkmaya bir odanın tekâbül ettiği söylenebilir. Dikdörtgen açıklıklı, giyotin tipinde pencereler ahşap kafesler ile donatılmıştır. Tekke kapatıldıktan sonra harap olan bu bölüm son tamiratta tamamen ortadan kaldırılmıştır. Tekke ilk inşa edildiğinde de burada, yine ahşap fakat farklı tasarımda bir bölümün varlığı tahmin edilebilir.

Batı kanadındaki hücrelerin önünde, doğudakinin eşi olan bir revak bulunmakta ve doğuda son cemaat yeri ve tevhidhane boyunca devam etmektedir. Bu revakın kuzey-batı köşesinde, batı yönünde revaka, kuzeyde cami/medreseyi ayıran duvara, güney-doğu noktasında da avlunun zemin döşemesi üzerinde yükselen bir ahşap sütuna oturan, kare planlı ahşap bir odanın var olduğunu biliyoruz. Harem dairesi ile aynı özellikleri göstermekte ve aynı dönemde ilâve edildiği anlaşılmaktadır. Selâmlığa ait bir bölüm olduğunu sandığımız bu oda da son tamiratta imha edilmiştir.

Bu kesimin zemin katında, duvarlar üst kattakilerin hizasında yer aldığından, hemen aynı taksimatı görmekteyiz. Dördü güneyde, beşi batıda olmak üzere, dokuz adet hücre bulunmaktadır. Bunların avluya açılan birer kapı ve penceresi, ayrıca ocakları ve dolap hücreleri vardır. Boyutları da diğerleri gibi 2.60 x 2.60 m. kadardır ve derinliğine gelişen beşik tonozlar ile örtülüdür. Batıdaki hücrelerin arasında, Şehit Mehmet Paşa Sokağı'na açılan dört adet, beşik tonoz örtülü dükkân yer almaktadır. Güney-batı köşesindeki hücrenin penceresi olmayıp bunun da halvethane niteliğinde bir mekân olduğu anlaşılmaktadır. Üst kattaki şeyh odasının altına tekâbül eden ve iki ufak pencere ile dışarıya açılan bölümün de her ne kadar içine girmek imkânsızsa da mutfak-taamhane olduğu tahmin edilebilir.

Bu katta mekânların önünde 2.00 m. derinliğinde bir revak uzanmakta ve bunun kare kesitli köfeki pâyelere oturan hafif basık kemerlerden oluştuğu görülmektedir. Revağın batı kanadındaki kemerler, arkadaki hücrelerin üzerlerini örten beşik tonozların devamıdır. Pâyeler ayrıca çok basık kemerlerle duvarlara bağlanmaktadır. Revağın doğu kanadında, tevhidhanenin altına isabet eden kesimde, beyaz mermerden ayna taşları olan bir sıra abdest musluğu bulunmakta, bunların kuzey ucunda da, beşik tonoz örtülü, aşgarî ölçülerde tutulmuş tek halvetli bir hamam yer almaktadır. Buna gusülhane demek belki de daha doğrudur. Söz konusu unsurlara bakarak tevhidhanenin altında tonozlu bir su haznesinin bulunduğu tahmin edilebilir.

Son tamiratta üstü çelik iskeletli ondülin çatı ile kapatılarak bütün özelliğini yitiren bu avlunun kuzey sınırını, cami/medrese grubunu tekmeden tecrid eden duvar teşkil ediyor. Bu duvarda, tekkenin cami ile bağlantısını kuran, ayrıca dışarıya açılan bir servis girişi niteliği taşıyan basık kemerli küçük bir tâlî kapı yer almaktadır. Söz konusu duvar kesme köfekten itinalı bir örgüye sahip olup, çift meyilli bir harpuşta ile techiz edilmiştir. Üzerinde camiin güneyindeki hazireye açılan yedi adet dikdörtgen açıklıklı ve parmaklıklı pencere sıralanmaktadır. Tevhidhane kitlesi ile bu duvar arasında yer alan kâgir bir merdiven doğudaki diğer avluya çıkmaktadır. Aslında Arnavud kaldırımı ile kaplı olan



Sokullu Mehmet Paşa Tekkesi-güney-batı köşesindeki ahşap mekânlar (Encümen, 1935)



Sokullu Mehmet Paşa Tekkesi-kuzey-batı köşesindeki fevkanî ahşap mekân (Encümen 1935).

16. Dahilliyeye, 50'deki kayıttan 1885/86'da tekkede yedisi erkek, biri de kadın -o da herhalde şeyh efendinin hanımı- olmak üzere, cemaat sekiz kişinin sakin olduğunu öğreniyoruz.



avlu zeminleri son tamirat sırasında betona dönüştürülmüştür.

Süsleme ve cepheler: Sokollu Mehmed Paşa Tekkesi'nin yegâne süslemeleri tevhidhanenin içinde bulunan ve son restorasyonda üstleri beyaz badana ile örtülen kalem işleridir. Eski fotoğraflardan görülebildiği kadarıyla, kubbe taşıyan kemerlerin alınlarında, tıgılı palmetlerden oluşan bir süsleme kuşağı dolaşmaktaydı. Aynı kuşaktan küçük parçalar alt sıra pencerelerinin üzerinde de görülüyordu. Ayrıca doğu ve batıdaki kemerlerin alt sathlarında, salbeklerin birbirine bağladığı, içleri stilize çiçek motifler ile dolu şemseler sıralanmaktadır. Kubbe eteğinde ise, biri rûmîli, diğeri çiçekli kartuşları içeren iki kuşağın yer aldığı fark edilmektedir. Pandantiflerin köşelerinde, içleri rûmîlerle doldurulmuş süsleme gruplarının bulunduğu ve üst sıra pencerelerinin de rûmîli bir kuşak ile çerçvelendiği görülüyor. Bunlardan başka, pandantiflerin ortalarında, ayrıca girişin ve mihrabın üst yanlarında, stilize çiçekler ile dolu kartuşlardan oluşan çerçeveler içine alınmış ve zemini koyu bir renge boyanmış daireler içinde "Allah" ibaresi ile Hz. Muhammed'in, dört halifenin ve "Hasaneyn" in isimleri beyazla ve sülüs hatla yazılmış olarak yer almaktadır. Bu isimlerin yerleştirilmesinde buradaki garip düzene uyulmayarak her zaman uygulanan ve Kible yönünü esas alan düzene riayet edilmiş olması dikkat çekicidir. Bir başka deyimle, normal olarak mihrabın sağında ve solunda yer alan "Allah" ve "Muhammed" ibareleri, burada Kible yönündeki kapının üstünde bulunmakta, yalancı mihrabın üstünde ise "Hasaneyn" in isimleri görülmektedir. Her ne kadar fotoğraflarda seçilemiyorsa da, kubbe sathının aynı cinsten süsleme grupları ile tezyin edilmiş olduğu tahmin edilebilir. Klasik dönemin üslup özelliklerini aks ettiren bütün bu kalem işleri muhtemelen ilk yapımdan kalma olup daha sonra eski şekillerine uygun biçimde yenilenmişlerdir. Ancak kuzey duvarında, mihrabın üstündeki pencerenin alt hizasında, kûfi hat ile sıva üzerine çok uçuk bir renkle yazılmış bazı âyetler görülmektedir ki bunların kûfinin yeniden revaç bulduğu geçen yüzyılın 2. yarısı içinde gerçekleştirilmiş oldukları kesindir. Tekkenin diğer bölümlerinde, ne duvarlarda ne de üst örtülerde herhangi bir kalem işi görülmektedir.

Yapıda dış süsleme olarak, tevhidhane kapısının kemerinde, kilit taşında görülen rozetten ve bu kapının kanatlarındaki künde-kârî tezyinattan başka hiç bir unsur bulunmamaktadır. Suterazisi Sokağı üzerindeki güney cephesi, almaşık duvar örgüsü içinde hemen göze çarpan kesme taş cümle kapısı dışında, tamamen sağırdır. Kitlevî görünümlü bu duvarın arkasında, geriye doğru yükselerek ve büyüyerek sıralanan giriş bölümünün soğan kubbesi ile tevhidhanenin ve caminin kubbeleri dinamik bir etki yaratmaktadır. Şehit Mehmet Paşa Sokağı'na bakan batı cephesi ise, kuzey ucunda yer alan yarım daire tonozlu dükkânlar ve üst kat hizasında sıralanan dikdörtgen pencereler ile daha hareketli bir ifadeye sahiptir. Hareme ait kısmî üçüncü katın ahşap duvarları ve kafesli pencereleri ile verev çıkmaları bu cepheyi, çevredeki ahşap meskenlere yaklaştıran bir sivil mimârî çeşnisi katmaktaydı. Her iki cephenin kesiştikleri köşe 45 lik bir pahla yumuşatılmıştır.

Tekkenin iç cepheleri ise, farklı kotlardan bakıldığında değişik ve ilginç perspektifler sunmaktadır. Şöyle ki; doğudaki avluda sıralanan derviş hücreleri, önlerindeki çok sade ve başlıksız sütunların taşıdığı ahşap çatılı revakların arkasında bütün güney ve doğu kanadı boyunca devam eden beşik tonoz, bunun da arkasında yükselen istinat duvarları ile alışılmamış bir görünüme sahiptir. Yatay hatların ve enine gelişen nisbetlerin egemen olduğu bu kesime karşılık iki katlı olan batı kesimindeki avlu cepheleri, altta kesme taş pâyelere oturan tuğladan kemerleri, üstte başlıksız kâgir sütunların taşıdığı ahşap çatılı revağı ile, düşey çizgilerin hakim olduğu bir düzene sahiptir. İlk bakışta iddiasız bir han

avlusunu hatırlatan bu cephelerde, özellikle güney kanadında yer alan farklı açıklıktaki kemerlerin yarattığı ritmik ifade kayda değer. Burada klasik Osmanlı mimarisinin adeta sembolü haline gelmiş olan sivri kemerin yerine yarım daire ve basık kemerlerin tercih edilmiş olması avluya bir geç devir yapısı görünümü kazandırmıştır. Tevhidhanenin cepheleri, diğerlerine nisbetle çok daha itinalı almalı duvar örgüsü, altta basık tahfif kemerli dikdörtgen pencereleri üstte de sivri kemerli ve alçı ışıklı tepe pencereleri ile, herhangi bir mescidinkilerden farksızdır.

2. Atik Valide Tekkesi:¹⁷.

Yer: İstanbul ili, Üsküdar ilçesi, Toptaşı semti, Valide-i Atik Mahallesi'nde, Atik Valide Külliyesi içinde yer almaktadır.

Tarihçe:Bu tekkeyi bünyesinde barındıran ve "Atik Valide", "Eski Valide" isimleri ile anılan külliye 1579'da Sultan III. Murad'ın annesi Nurbânu Valide Sultan (-1582) tarafından tesis edilmiştir¹⁸. Bazı kaynakların muğlak hatta yanlış ifadelerinin aksine¹⁹, tekkenin baştan beri külliyenin mimarî programı içinde yer aldığı ve tarikatların lağvına kadar aslı görevini sürdürdüğü anlaşılmaktadır²⁰. Külliye yapılarının çoğu, ilgili kaynaklarda belirtilen üzere, zaman içinde çeşitli onarımlara, tadillere ve ilâvelere sahne olmuşlar, bu arada ancak medrese ile tekke ilk yapıldıkları şekilleri ile günümüze intikal edebilmişlerdir. Kapatıldığı 1925'ten sonra uzun müddet metruk kalarak harab olan tekke binası 1970'li yıllarda bir süre İlim Yayma Cemiyeti'ne bağlı bir talebe yurdu olarak kullanılmış ve bu arada üstünkörü bir tamirat geçirmiştir. Halen yurt olarak kullanılan yapı bakıma muhtaçtır.

Âyin günü kaynaklarda perşembe ve pazar olarak verilen Atik Valide Tekkesi Halvetiye'ye bağlı olarak faaliyete geçmiş, sonuna kadar bu tarikata hiz-

17. Yalnızca TM'de mezkurdur. "Atik Valide Sultan", "Karabaş Ali Efendi", "Karabaş-ı Veli" ve "Valide-i Atik" isimleri ile anılan bu tekke için ayrıca bkz. ARŞİV BELGELERİ: Saliha Sultan, 1249 (1834), v.17b; Dahiliye, R.130(1885/86), 57; Vakıflar, 1341(1922/23), no 228. BASIL KAYNAKLAR: M. Tevârih, 1765/66-1785/86 arası, 16; Asitâne, 1256(1840), 18; Hadika, 1281 (1865), II, 182-184; M. Tekâyâ, 1307(1889/90), 8; Mir'at, 1314 (1896/97), 128-129; İ.H. Konyalı, age 1950,79; R.M. Meriç, age 1965, 24; F. Akozan, "Türk Külliyesi", Vakıflar Dergisi, VII (1969), 303-308; G.Goodwin, A History of Ottoman Architecture, London 1971, 290-291; Erdem Yücel, "Eski Valide Camii ve Külliyesi", İstanbul Ansiklopedisi, X(1971), 5300-5303; M. Sözen, age 1975, 386; İ.H. Konyalı, Âbideleri ve Kitâbeleriyle Üsküdar Tarihi, İstanbul 1976, 1,143; W. Müller-Wiener, age, 1977, 402-404; A. Kuran, "Üsküdar Atik Valide Külliyesinin Yerleşme Düzeni ve Yapım Tarihi Üzerine". Suut Kemal Yetkin'e Armağan, Ankara 1984, 231-248; O. Aslanapa, Osmanlı Devri Mimarisi, İstanbul 1986, 292.

18. A.Kuran agm dışında, bir önceki dipnotunda adı geçen kaynakların hepsi külliyenin yapım tarihinin 991 (1583) olduğu hususunda hemfikirlerdir. A.Kuran ise, medresenin 1579'da açıldığını, imaretin de bu yılda hatta daha evvel tamamlandığını haklı olarak iddia etmekte ve "...Mimar Sinan'ın Süleymaniye Külliyesi'ni yedi yılda inşa ettiği göz önünde tutulursa, 1570 yılında temeli atılan Atik Valide Külliyesi'nin 1579 yılına kadar bitirilebileceğini düşünmek yersiz olmaz. Kaldı ki, 1579 yılına kadar medrese ile imaret dışında kalan öteki binaların henüz tamamlanmadığını varsaysak bile Nurbânu Valide Sultan'ın 1582 yılında tescil edilen vakfiyesi en geç bu tarihte külliyenin tümü ile bitmiş olduğunu ortaya koyar" demektedir. Ayrıca yine bu araştırmada, camii taçkapsı üzerinde yer alan ve Hadika'nın müellifi başta olmak üzere, külliyenin tarihçesi ile ilgilenen ve bermütad Hadika'dan bilgi aktaran diğer müellifleri de yanılıya sevk etmiş olan 991(1583) tarihli manzum kitabenin külliyenin yapımında değil camiiin geliştilmesi sırasında konmuş olduğu da isbat edilmektedir.

19. Erdem Yücel ve F.Akozan tekkeyi ikinci bir medrese olarak, W.Müller-Wiener ise spital (dârüşşifa) olarak nitelendirmişlerdir. Bu arada en garip iddia şüphesiz G.Goodwin'inkidir. Yazar bu yapının, aynı zamanda akıl hastalarına bakan dervişlerin de ikamet ettiği bir nevi tekke-şifahane olduğunu söylemekte ve ileride değineceğimiz bazı mimarî özelliklerinin-ikisi dışında hücrelerde ocağ bulunmaması ve avluya dışardan eksenleri kaydırılmış bir geçiş bölümü aracılığı ile ulaştırılması gibi- bu çift fonksiyondan kaynaklandığını belirtmektedir. Mir'at, 128'de ise külliye teşkil eden yapıların dökümü arasında "...dârü'lhadisi ki el-yevm Şabaniyye Tekkesi itihaz kılınmıştır" denilmektedir. Öyle sanıyoruz ki bu hataların sebepleri Hadika'da tekke'den hiç bahsedilmemesi, İstanbul'daki eski eserlerle ilgili araştırmalarda bu kitabın ana kaynak olarak telakki edilmesi ve ihtiva ettiği bilgilerin doğruluğu tahkik edilmeksizin aynen aktarılmasıdır.



met etmiş, ancak bunun çeşitli kolları arasında el değiştirmiş ve bu arada Halvetiyye-Karabaşiyiye'nin piri olup "Karabaş-ı Veli" ve "el-Atvel" lakapları ile tanınan Şeyh Ali Alaeddin Efendi²¹ (-1685)'nin meşihati (1670/71-1679/80) boyunca da bu kolun asitânesi olmuştur²².

1583 - 1670/71 : Halvetiyye

1670/71 - 1679/80 : Halvetiyye-Karabaşiyiye

1679/80 - 1713 : Halvetiyye-Nuriyye

1713-1925 : Halvetiyye-Şabanıyye

Konum: Tekke külliyesinin çekirdeğini teşkil eden ve ortasında yer alan cami/medrese grubunun doğusunda müstakil bir yapı olarak inşa edilmiştir. Arsasını kuzeyde Valide Kâhyası, batıda Tekkeönü, güneyde Ahmetoğlu Musalla-sı sokakları, doğuda ise komşu bir parsel kuşatmaktadır.

Kuzeydeki Çavuşderesi Vadisi'ne doğru alçalan bir yamaç üzerinde yer alan bu arsa batı, kuzey ve doğu yönlerinde inşa edilmiş olan istinat duvarları ile tesviye edilerek bir platform haline getirilmiştir. Arsanın tamamını kaplayan tekkenin mekânları üstü açık bir iç avlu ve bunu çepeçevre kuşatan bir revağın etrafında sıralanmaktadır. Dört yönde otuzbeş adet kare planlı ve kubbeli birim yer alır. Bunlardan, yapının güney-batı köşesinde bulunan iki tanesi girişe, geriye kalan otuzüç tanesi de şeyh ile dervişlerin ikametine tahsil edilmiştir²³. Doğu kanadının ekseninde, hücrelerin arasından kubbeli tevhidhanenin kitlesi yükselmektedir²⁴. Yine tekkenin bu kesiminde, hücreler arasında yer alan beşik tonozlu bir dehliz arkadaki helâlara geçit vermektedir.

Mimârî: Binanın dıştan en geniş boyutları 51.00 x 36.00 m.dir. Kuzey-batı köşesindeki pah ve doğu yönünde tevhidhanenin teşkil ettiği çıkıntı dışında, yamuk planlıdır. 0.90 m. kalınlığındaki duvarlar ve revaklı kemerleri kesme köfeki taşından örülmüştür. Ancak tevhidhanenin kubbe kasnağında alternatif olarak üç sıra tuğla ve bir sıra kesme köfeki taşının yer aldığı almaşık örgü mevcuttur. Revak sütunları ve başlıkları beyaz mermerdendir. Pencere ve kapı söğeleri ise köfekiden mamûldür. Kubbeler tuğla ile örülmüş, kurşun kaplama ve mermerden alemler ile donatılmıştır.

20. A.Kuran, *agm*, 232'de Nurbânu Valide Sultan'ın aslı Arapça olan ve Vakıflar Genel Müdürlüğü mütercimlerinden Abdullah Tanrıkulu tarafından 22.III.1940'da Türkçeye çevrilmiş fakat yayınlanmamış metninden naklen, külliyyede yer alan binalar arasında bir de "Vâkılanın mezkur cami kurbünde kubbeleri güzel, sahaları geniş bir kaç hücreyi müstemil olarak hudûd-i şer'iyyeye riayetkâr olan sülehâ ve fukarânın oturmaları için yaptırdığı hânkah ismiyle ma'nuf ribât" bulunduğu belirtilmektedir. Bu ibare külliyyede tekkenin başından beri var olduğunu kesinlikle isbat etmektedir. Ayrıca Vakıflar, no228'de "Atik Valide'nin Üsküdar'da "Atikvalide"de bir tekke vakf etmiş olduğu ve TM'de Sinan'ın bu külliyye içinde bir de tekke tasarlamış olduğu kayıtlıdır. Öte yandan Zâkir, 74-75'deki şeyhler listesinin başında "tarih-i bina-i tekke 99(1583)" ibaresi yer alıyor ki her ne kadar verilen tarih doğru değilse de tekkenin cami ve külliyye ile beraber inşa edildiğini göstermektedir. Söz konusu listede 1. postnişin olan Vişne Şeyh Mehmed Efendi'nin 992(1584)'de maktûlen vefat etmiş olduğu bildirilmektedir ki bu da tekkenin külliyyedeki diğer bölümler ile beraber faaliyete geçtiğine işaret etmektedir. Tekkenin cümle kapısı üzerinde yer alan ve metni ileride verilen kitabenin geç tarihli -muhtemelen 1713'ten sonraya ait- olması, Mir'at, 128'de serd edilen "dârülhadisin sonradan Şabanıyye Tekkesi ittihaz edildiği" iddiasını destekler gibi görünüyorsa da, vakfiyede "hânkah" ya da "ribât" da yani tekkede bir şeyh ile otuziki "nefer fukarâ"nın oturmasının öngörülmüş olması, otuzüç adet hücre barındıran bu yapının tekke olarak tasarlandığını kesinlikle doğrulamaktadır. Zâkir'deki meşihat listesi 19. yüzyılın sonlarına kadar devam etmekte ve başka öngörülen kullanımın sonuna kadar sürdürüldüğünü isbat etmektedir.

21. Hayatı ve eserleri için bkz. Bursalı *age*, 1138.

22. Bkz. Zâkir, 74-75. Buradaki listede 3.B. ve 14. postnişinlerin isimleri verilmemiştir. Ayrıca 2. postnişin için bkz. Bursalı, *age*, 1217 ve M.Tevârîh, 16. Kezâ 6. postnişin için bkz. Bursalı *age*, 196. Bu kaynaklardaki bilgilerden tekke şeyhlerinin aynı zamanda külliyesinin caminde cuma vaizi ve dârülhadisinde muhaddis olduklarını anlıyoruz. Muhtemelen vakfiyede bu husus şart koşulmuştur.

23. Nitekim vakfiyede, tekkede bir şeyh ile otuziki dervişin yani ceman otuzüç kişinin sakin olması öngörülmektedir. Bkz. A.Kuran, *agm*, 232.

24. Asitâne, 18 ve M.Tekâyâ, 8'de tekkenin camii'nin "derûnunda" olduğu ifade ediliyor. Ancak söz konusu mekânın tevhidhaneden başka bir şekilde kullanılmış olması imkânsız görünmektedir. A.Kuran, *agm*, 232'de "se-mâhâne"nin varlığına değinerek bu görüşümüzü paylaşmaktadır. Yukarıda adı verilen kaynaklardaki ifadenin tamamen yanlış değil de muğlak olduğu, tekkenin külliyesinin "derûnunda" olduğunun anlatılmak istendiği düşünülebilir.

Tekkenin yegâne girişi olan cümle kapısı güney-batı köşesinin yanındadır. Bu köşe 45° bir pahla kesilmiş ve pahlı yüzeyin ortasına yarım daire kesitli ve tepesi mukarnaslı bir duvar pâyeciği oturtulmuştur. Bunun hemen solunda, yanlarda ve üstte kaval silmeler ile çerçevelemiş, kilit taşında kabartma bir dairenin yer aldığı basık kemerli cümle kapısı görülmektedir. Cepheleri yatay olarak kuşatan saçakaltı silmesi kapının hizasında bir miktar yukarı taşmakta ve girişe mütevazî bir taçkapı ifadesi kazandırmaktadır. Kemerin üstünde, enine dikdörtgen mermerden bir levhaya, iki mısralık, tarihsiz bir manzum kitâbe yerleştirilmiştir. Uçları yarım daire kemerciklerle sonuçlanan kartuşlar içine tâlik hatla kabartma olarak yazılmış bulunan metni şöyledir:

*Ne güzel hânkâh-ı Valide Sultan-ı Atik
Meslek-i Hazret-i Şaban-ı Velî bunda tarik*

Gerek tâliğin gelişmiş üslûbundan, gerek kartuşların biçiminden ve gerek metinde geçen "Hazret-i Şaban-ı Velî" ibaresinden, bu kitabenin tekkenin ilk inşasından kalma olmadığı, Şabaniyye'ye intikal ettiği 1713'ten sonraya ait olduğu anlaşılmaktadır.

Cümle kapısından, duvarları sivri kemerli nişlerle donatılmış, kübbeli bir birime, bunun kuzey duvarındaki sivri kemerli açıklıktan da aynı özelliklere sahip diğer bir birime geçilmektedir. Kübbeli bir eyvan-mahiyetindeki bu ikinci bölüm batı yönünde sokağa bakan iki pencereye sahiptir ve doğu yönünde, bütün enini kaplayan bir sivri kemerle avluya açılmaktadır.

Böylece eksenleri kaydırılmış bir geçiş bölümü ile ulaşılan avlu da yamuk planlı olup 37.00 x 18.00 m. boyutlarındadır. Avluyu kuşatan ahşap çatılı revağın taşıyıcıları otuzaltı adet daire kesitli sütundur. Aralarındaki açıklık revağın derinliği -3.00 m. kadardır. Ancak kuzey ve güneydeki sıraların ekseninde yer alan açıklıklar bunun yarısı kadardır. Alt ve üstlerinde tunç bileziklerle tevhiz edilmiş olan bu sütunların başlıkları baklavalı ya da eski ustaların tabiriyle "yedi-sekizli" tiptedir. Başlıkların üst hizasında yer alan gergi demirleri bunları hem kendi aralarında hem de arkalarındaki duvara tesbit etmektedir. Kemerler "kırık kaş" ya da "çatık kaş" tabir edilen cinstendir. Bunların üstünde, revak sahından çok az çıkıntı yapan ve birbirlerine bitiştikleri üzengi hizalarında küçük salbeklerin görüldüğü sivri kemerler yer almaktadır.

Basit bir saçakaltı silmesi ile son bulan revağın arkasında sıralanan hücreler, birisi hariç, aynı büyüklükte olup 3.20 x 3.20 m. lik kare bir alana sahiptir. Köşelerde yer alanlar dışında, hepsinin avluya açılan birer kapısı ve penceresi, bundan başka her hücrenin yine avluya bakan, tuğladan örülmüş birer dairevi tepe penceresi vardır. Köşe hücrelerine, komşu hücrelerin köşelerini 45 pahalı olarak meydana getirilmiş verev dehlizlerden geçilmektedir. Avluya pencere açmanın imkânsız olduğu bu odaların ışık ve hava ihtiyacı dışarıya açılan pencereler ile temin edilmiştir. Tevhidhaneye komşu olan iki hücre ise diğerlerinden farklı bir takım özelliklere sahiptir. Güneydeki daha büyük olup dikdörtgen planlıdır. Ayrıca bunların avluya açılan kapılarından başka tevhidhaneye geçit veren birer kapısı daha vardır. Söz konusu mekânlardaki ocaklarda, köfekten kaval silmeli konsollara oturan tuğladan basık kemerler ve piramit biçiminde davlumbazlar görülüyor. Sekizgen kesitli bacaları kademeli sivri kemerli tüteklerle ve dilimli soğan kubbeciklere sahiptir. Tevhidhane ile olan bağlantılarından ötürü, bu hücrelerin diğerleri gibi alelade derviş hücreleri olmadıkları, güneydekinin şeyh odası, diğerinin kahve ocağı olarak da kullanıldığı tahmin edilebilir. Bir başka deyimle, bu iki mekân programı asgarîye indirilmiş bir selâmlık niteliğinde olsa gerektir.

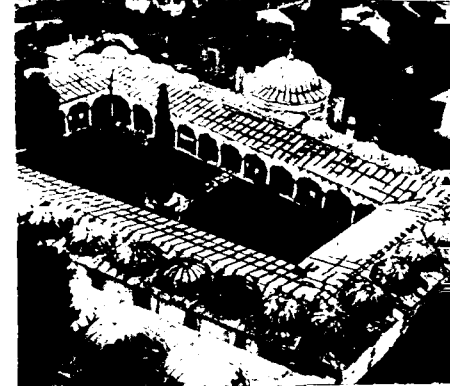
Tevhidhane içerden 7.00 x 7.00 m. lik kare bir alana sahiptir. Avluya bakan batı cephesi, hücrelerin bu yöndeki cepheleri ile aynı hizadadır. Bu yüzden



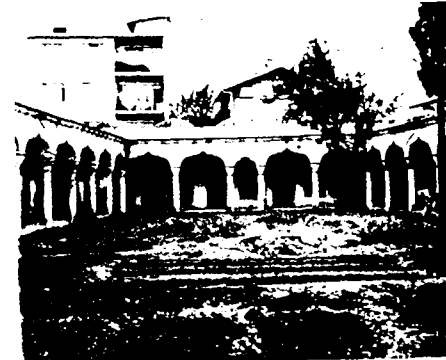
Atik Valide Tekkesi- cümle kapısı(Tanman)



Atik Valide Tekkesi- cümle kapısı üzerindeki kitabe (Tanman)



Atik Valide tekkesi- kuşbakışı görünüş (Vakıflar Arşivi-1968).



Atik Valide Tekkesi- avludan revakların görünüşü (Vakıflar Arşivi 1968).



Atik Valide Tekkesi- Avludan
tevhidhanenin görünüşü (Vakıflar Arşivi-
1968).

söz konusu mekân doğuda yapı kitlesinden dışarı taşmaktadır. Batı duvarında avluya açılan iki pencere ile esas giriş yer alıyor. Simetri ekseninde bulunan bu kapı yanlarda ve üstte kesme köfekten kaval silmelerle çerçevenmiştir. Bunun içinde yine aynı malzemeden söğelere sahip bir kemer görülmektedir. Kemerin üstünde, iki kabartma rozet arasında, uçları kırık kaş kemerciklerle sonuçlanan, boş bırakılmış bir kitâbe kartuşu vardır. Hücrelerinkinden daha büyük olan pencerelerin üstünde de dairevi tepe pencereleri bulunmaktadır. Kuzey ve güney duvarlarının ekseninde dikdörtgen planlı ve mukarnas kavsaralı birer niş mevcuttur ki bunlardan güneyde yer alanın mihrap niteliğinde olduğu aşikârdır. Nişlerin üstünde sivri kemerli ve alçı revzenli birer pencere görülmekte, yanlarda ise komşu hücrelere açılan birer kapı ile dışarıya açılan alttaki dikdörtgen, üstteki sivri kemerli olmak üzere ikişer pencere yer almaktadır. Mekânın üstünü örten kubbe, içerden köfekten mukarnaslı konsollara oturan tuğladan örülmüş sivri kemerli tromplara, dışardan almaşık örgülü onikigen bir kasağa istinad etmektedir. Avlunun merkezinde yer alan şadırvandan günümüze ancak, etrafı beyaz mermerden, ortası köfekten mamul sekizgen kaide ulaşabilmiştir.

Süsleme ve cepheler: Tekkede süsleme olarak kayda değer yegâne unsurlar baklavali sütun başlıkları ile yapının bazı yerlerinde görülen ve yukarıda sözünü ettiğimiz basit mukarnaslardır. Tevhidhanenin kubbe eteğinde ise geçen yüzyılın 2. yarısına ait, şablonla meydana getirilmiş oldukça basit bir süsleme kuşağı dolaşmaktadır.

Yapının dış cepheleri, cümle kapısı, giriş bölümünün iki penceresi ve köşe hücrelerinin pencereleri dışında tamamen sağırdır. Cümle kapısının eşik hizasında yer alan ve avlunun kotuna işaret eden bir silme binanın dış cepheleri boyunca devam etmektedir. Avlu cepheleri ise, önde kırık kaş kemerli ve ahşap çatılı revakları, arkada hücrelerin kubbeleri ile hareketli bir görünüm sunmaktadır.

II. Mescid-Tekkeler Ve Câmi-Tekkeler:

Hepsi İstanbul'da bulunan bu yapıları inşa tarihlerine göre kronolojik olarak şu şekilde sıralayabiliriz²⁵:

1. Hamamî Hatun Camii ²⁶	Samatya	1527/28(V)
2. Emir Buharî Camii ²⁷	Edirnekapısı dışı	1530 (V)
3. İbrahim Paşa Zevcesi Mescidi ²⁸	Kumkapı	1532/33
4. Merkez Efendi Camii ²⁹	Silivrikapısı dışı	1540 civ.
5. Dırağman Yunus Bey Camii ³⁰	Fatih/Dırağman	1541/42
6. Şah Sultan Camii ³¹	Eyüp/Bahariye	1555/56
7. Ferruh Kethüda Camii ³²	Balat	1562/63
8. Hacı Evhad Camii ³³	Yedikule	1575/76
9. Hoca Hüseyin Camii ³⁴	Kocamustafapaşa	1585/86

25. Bu listede, inşa tarihleri kesin olarak bilinmeyen yapılar için vakfiyelerinin tarihleri verilmiş ve bunlar (V) işareti ile belirtilmiştir.

26. TE, TB ve TM'de mezkurdur. "Hacı Kadın" ismi ile de anılan bu yapı için ayrıca bkz. ARŞİV BELGELERİ: Dahiliye, R.1301(1885/86), 54; Vakıflar, 1341(1922/23), no:156. BASILIK KAYNAKLAR: Tahrir, 953(1546), 370-371, no:2175; Evliya, 1214; Asitâne, 1256(1840), 7; Hadika, 1281(1865), 189; M.Cevâmi, 1304(1886/87), 130-31, no:47; M. Tekâyâ, 1307(1889/90), 13; İ.H.Koryalı, Mimar Koca Sinan'ın Eserleri, İstanbul 1950, 108; R.M.Meriç, age, 1965,28,76; TÖZ, İstanbul Camileri, Ankara 1962, I, 69; M.Sözen, age, 1975, 372.



Atik Valide tekkesi- batı cephesi (I.U. Ed.
Fak. Sanat Tarihi Anabilim Dalı Arşivi- 1962).

Bu listede adı geçen kuruluşlardan günümüze mescid-tevhidhane ya da cami-tevhidhane niteliğindeki ibadet bölümleri, bazılarında yapımlarından sonra eklenmiş ve geç devirde tamamen yenilenmiş olan türbeler³⁵ ile şadırvan, çeşme, hazire gibi bir takım tâlî unsurlar intikal edebilmiştir. Bu corpusun mescidler ve camiler ile ilgili kısmında söz konusu ibadet bölümleri ayrıca ele alındığından burada söz etmeyi gereksiz görüyoruz . Günümüzde ortadan kalk-

27. TE, TB, ve TM'de mezkurdur. "Emir Ahmed el-Buhari" ve "Hazret-i Emir Buhari" isimleri ile de anılan bu yapı için ayrıca bkz. ARŞİV BELGELERİ: Topkapı, 1805-1826 arası, no:95; Saliha Sultan, 1249(1834), v.13b; Dahiliye, R.1301(1885/86), 52; Vakıflar, 1341(1922/23), no:54; BASIL KAYNAKLAR: Tahrir, 953(1546), 204-205, no:1167; Evliya, 1273; Başbakanlık, 1199(1784), 587; Asitane, 1256(1840),4.16; Hadika, 1281 (1865), 1297-298; M.Cevami, 1304(1886/87), 112-3, no:23; M.Tekaya, 1307(1889/90), 3; Zahir, 1920 civ, 54; İ.H.Konyali, age, 1950, 74-76; R.M.Meriç, age, 1965,27,77; TÖz, age, 1965,152; HGöktürk, "Emir Buhari Tekkesi ve Mescidi", İstanbul Ansiklopedisi, IX(1968), 5087-5088; M. Sözen, age, 1975,371.

28. TE, TB ve TM'de mezkurdur. "Muhsine Hatun" ismi ile de anılan bu yapı için ayrıca bkz. ARŞİV BELGELERİ: Topkapı, 1805-1826 arası, no:13; Saliha Sultan, 1249(1834), v.16a; Dahiliye, R.1301(1885/86), 50; Vakıflar, 1341(1922/23), no:32. BASIL KAYNAKLAR: Tahrir, 953(1546), 121, no:679; Evliya, 1216; M.Tevarih, 1765/66-1785/86 arası, 293-294; Başbakanlık, 1199(1784), 584; Asitane, 1256(1840), 12; Hadika, 1281 (1865), 28-29; M.Cevami, 1304(1886/87), 12-3, no:1; M.Tekaya, 1307 (1889/90), 10; TÖz, age, 1962,1,76; R.M.Meriç, age, 1965, 30,89; M.Sözen, age, 1975,375.

29. TE,TB, ve TM'de mezkurdur. Ayrıca bkz. ARŞİV BELGELERİ: Topkapı, 1805-1826 arası, no:93; Saliha Sultan, 1249(1834), v.15b; Dahiliye, R.1301(1885/86), 53; Vakıflar, 1341(1922/23), no: 314. BASIL KAYNAKLAR: Evliya, 1272; Başbakanlık, 1199(1784), 587; Asitane, 1256(1840), 15; Hadika, 1281(1865), 1230-232; M.Cevami, 1304(1886/87), 116-117, no:167; M.Süreyya, Sicill-i Osmani, İstanbul 1326(1908),45; M.Ziya, İstanbul ve Boğaziçi, İstanbul 1336(1920), 1,118 vd.; Zahir, 1920 civ, 4-5.İ.H.Konyali, age,1950,156-159; T.Yazıcı, "Fetih'den Sonra İstanbul'da İlk Halveti Şeyhleri: Çelebi Muhammed Cemaleddin, Sümbül Sinan ve Merkez Efendi", İstanbul Enstitüsü Dergisi, II (1956), 87-113; A.Çalikoğlu, Sümbül Efendi ve Merkez Efendi, İstanbul 1957; N.Kılıç-A.Çalikoğlu Sümbül Efendi ve Merkez Efendi, İstanbul 1961: TÖz, age, 1962, 1,103; R.M.Meriç, age, 1965,28,78; M.Sözen, age, 1975,373; E.Esin, "Merkez Efendi ile Şah Sultan Hakkında Bir Hâsiye", Türkiyat Mecmuası, X(1980), 65-92.

30. TE, TB ve TM'de mezkurdur. "Dırağman", "İsazade" ve "Tercüman Yunus" isimleri ile de anılan bu yapı için ayrıca bkz. ARŞİV BELGELERİ: Topkapı, 1805-1826 arası, no:78; Saliha Sultan, 1249(1834), v.16a; Dahiliye, R.1301(1885/86), 51; Vakıflar, 1341(1922/23), no:105. BASIL KAYNAKLAR: Evliya, 1211,219; M.Tevarih, 1765/66-1785/86 arası, 217, 258,361; Başbakanlık, 1199(1784), 585; Asitane, 1256(1840), 13; Hadika, 1281(1865), 1,113-115; M.Cevami, 1304(1886/87), 142-43, no:207; Zahir, 1920 civ, 47-48; İ.H.Konyali, age, 1950,70-73; TÖz, age, 1962,1,49; R.M.Meriç, age, 1965, 28, 76; HGöktürk, "Dırağman Camii" ve "Dırağman Tekkesi", İstanbul Ansiklopedisi, VIII(1966), 4540-4543; M.Sözen, age, 1975, 371.

31. TE, TB ve TM'de cami olarak, ayrıca TM'de tekke olarak mezkurdur. "Necati Efendi" ve "Şeyh Necati Efendi" isimleri ile de anılan bu yapı için ayrıca bkz. ARŞİV BELGELERİ: Topkapı, 1805-1826 arası, no:116; Saliha Sultan, 1249(1834), v.15b; Dahiliye, R.1301(1885/86), 52; Vakıflar,1341(1922/23), no:186. BASIL KAYNAKLAR: M.Tevarih, 1765/66-1785/86 arası, 243; Başbakanlık, 1199(1784), 587-588; Asitane, 1256(1840) 11; Hadika, 1281(1865), 1256-260; M.Cevami, 1304(1886/87), 116-7, no:13; M.Tekaya, 1307(1889/90), 11; Zahir, 1920 civ, 16-17; TÖz, age, 1962,1,137; R.M.Meriç, age, 1965,24,77; M.Sözen, age, 1975, 374, 386; E.Esin, age, 1980.

32. TE, TB ve TM'de mezkurdur. "Balat" adı ile de anılan bu yapı için ayrıca bkz. ARŞİV BELGELERİ: Topkapı, 1805-1826 arası, no:81; Saliha Sultan, 1249(1834), v. 15b; Vakıflar, 1341(1922/23), no:96, 240. BASIL KAYNAKLAR: Evliya, 1212, 219; M.Tevarih, 1765/66-1785/86 arası, 98-99, 240; Başbakanlık, 1199(1784), 585; Asitane, 1256(1840), 3; Hadika, 1281 (1865), 155-57; M.Cevami, 1304(1886/87), 116-17, no: 33 M.Tekaya, 1307 (1889/90), 4; Zahir, 1920 civ, 3-4; İ.H.Konyali, age, 1950, 86-88; S.Eyice, İstanbul-Petit Guideà Travers les Monuments Byzantins et Turcs, İstanbul 1955,65; "Balat Camii", İstanbul Ansiklopedisi, IV (1960/61), 1965-1966; TÖz, age,1962, 1,31-32; R.M.Meriç, age, 1965,28,76; M. Sözen, age, 1975, 162, 372; W.Müller-Wiener, age, 1977,381.

33. Yalnızca TE'de mezkurdur. "Hacı Evhadeddin" adı ile de anılan bu yapı için ayrıca bkz. ARŞİV BELGELERİ: Topkapı, 1805-1826 arası, no:44 Saliha Sultan, 1249(1834), v.16a; Dahiliye, R.1301(1885/86), 53; Vakıflar 1341(1922/23), no:51. BASIL KAYNAKLAR: Evliya, 1214; Asitane, 1256(1840), 9; Hadika, 1281(1865), 185; M.Cevami, 1304(1886/87), 128-29, no: 45,155; M.Tekaya, 1307(1889/90), 9; Zahir, 1920 civ, 35-36; İ.H. Konyali, age, 1950, 89-91; S.Eyice, age, 1955,94-95; TÖz, age, 1962,1,64; R.M.Meriç, age, 1965,75; M.Sözen, age, 1975,372; W.Müller-Wiener, age, 1977,415.

34. TE, TB ve TM'de mezkurdur. "Bezirgân", "Ramazan Efendi" ve "Şeyh Ramazan Efendi" isimleri ile de anılan bu yapı için ayrıca bkz. ARŞİV BELGELERİ: Topkapı, 1805-1826 arası, no: 43; Saliha Sultan, 1249(1834), v.16b; Dahiliye, R.1301(1885/86), 54; Vakıflar, 1341(1922/23), no: 83. BASIL KAYNAKLAR: Evliya, 1214; M.Tevarih, 1765/66-1785/86 arası, 376; Başbakanlık, 1199(1784), 586; Asitane, 1256(1840), 10; Hadika, 1281 (1865), 166-67; M.Cevami, 1304(1886/87), 114-15,no:26,77; M.Tekaya, 1307 (1889/90), 9; Zahir, 1920 civ, 63-64; S.Eyice, age, 1955,91; M.Batur, "Ramazan Efendi Camii"; Arkitekt, 26/293 (1958), 176-180; TÖz, age, 1962, 1,116; R.M.Meriç, age, 1965, 28, 76; G.Goodwin, age, 1971,.; M.Sözen, age, 1975, 372; O.Aslanapa, age, 1986,304.

35. Merkez Efendi, Şah sultan ve Hoca Hüseyin camilerinin yanında yer alan türbeler 18. ve 19. yüzyıllar için de son şekillerini almışlardır. Esasen bu binalar ilk yapıldıklarında da Sinan'ın elinden çıkmış değillerdi.



miş bulunan ve tarikat faaliyeti ile bağlantılı oldukları için bu yapıları konumuz açısından ilginç kılan bölümlerin konuları ve mimârî özellikleri hususunda ise kesin şeyler söylemek zordur.



Yarı bağımsız tekkelerin ortak özelliklerini ve ayrıca her birinin kendine has yönlerini şu şekilde özetlemek mümkündür: Her iki tekkede de mekânlar üstü açık bir avlu etrafında birbirlerine bitişik olarak sıralanmakta ve böylece yekpâre bir bütün teşkil etmektedir. Ortadaki bu avlu tekkenin bölümleri arasındaki iletişimi sağlamaktan başka, bir cümle kapısı aracılığı ile, tekke-külliyeye bağlantısını da temin etmektedir. Yoğun bir iskân sahasında, sınırları evvelce mevcut sokaklar tarafından tesbit edilmiş gayrimuntazam arsalar üzerinde yer alan bu kuruluşlarda, herhalde inşaat alanının tamamından yararlanmak istendiğinden yamuk planlı avlular ortaya çıkmıştır³⁷. Cümle kapılarının yerleştirilmesinde simetrinin dikkate alınmamış olmasına karşılık tevhidhaneler buldukları kanadın ekseninde yer almaktadır. Ayrıca tekke sakinlerinin namaz kılma ihtiyacını külliye'deki cami karşılandığından ve tevhidhaneler yalnızca tarikat âyinlerinin icrasına tahsis edilmiş olduğundan, bunların yerleştirilmesinde Kible yönünün hesaba katılmadığı, bu hususta topografya verilerinin ve tekke-külliyeye bağlantısının doğurduğu yerleşim düzeninin başlıca etken olduğu gözlenmektedir. Nitekim Atik Valide Tekkesi'nde, tevhidhanenin giriş ekseri ile Kible yönü arasında 90°'lik bir açı bulunmakta, Sokollu Mehmed Paşa Tekkesi'nde ise, tevhidhane mihrabının daha doğrusu yalancı mihrabının kible'nin tam aksi yönünde yer aldığı ve mihrabın bulunması gereken yerde girişin bulunduğu garip fakat akılcı bir çözüm sergilenmektedir. Derviş hücreleri, örneklerden birincisinde avluyu üç yönden, diğerinde ise dört yönden kuşatmaktadır.

Tevhidhanelerden biri kare, diğeri kareye yakın dikdörtgen planlı olup her ikisi de kubbe ile örtülmüştür. Tekkelerin çekirdeğini teşkil eden bu bölümler çevrelerindeki derviş hücrelerinden daha yüksek tutularak yapı kitlesinden yukarıya taşınmış ve böylece genel görünüme hakim kılınmışlardır. Dervişlerin ikametine ve ferdi ibadetlerine tahsis edilmiş olan hücreler kare planlıdır ve aynı dönemin medrese hücrelerine benzer biçimde tanzim edilmişlerdir. Ancak, aynı külliye'de yer alan medrese hücrelerinden daha ufak tutulmuş oldukları görülmektedir ki muhtemelen bunun sebebi medreselerde iki öğrencinin bir hücreyi paylaşmasına karşılık, tekkelerde her hücrede bir dervişin ikamet etmesidir. Bu mekânlarda örtü olarak kubbe ile mütemadî beşik tonoz kullanılmıştır³⁸. Ayrıca bu hücrelerin büyük çoğunluğunun dışarıya tamamen kapalı olmaları ve ancak iç avluya açılan pencerelerle donatılmış bulunmaları çok dikkat çekicidir. Aynı külliye'de yer alan medrese hücrelerinde benzer bir durumla karşılaşılmadığını da yeri gelmişken belirtelim. Öyle anlaşılıyor ki tekke hayatının bir ölçüde gerektirdiği içe dönüklük bu yapıların tasarımında etkin olmuştur. Bu kanatimizi destekleyen diğer bir husus da söz konusu her iki tekkenin kuruluşlarında, kısaca "*Dünya'dan el-etek çekerek Tanrı ile başbaşa kalma*" olarak özetleyebileceğimiz "*halvet*" geleneğinin öğretisinin esasını oluşturduğu, hatta ismini bile bundan almış olan Halvetiyye tarikatına hizmet etmiş ol-

37. Osmanlı mimârîsinin gerek erken ve gerek klasik dönemlerinde pek fazla görülmeyen bu yamuk planlı avlular daha sonraları, özellikle 17. yüzyılda inşa edilmiş olan küçük kapsamlı külliyelerin medrese ve tekkelerinde sıkça karşımıza çıkmaktadır.

38. Aynı örtü sistemini 14. yüzyıl sonlarına ait Bursa Yıldırım Medresesi, 15. yüzyıl sonlarına ait Tire Molla Arap Medresesi, 1505 tarihli İstanbul Küçük Ayasofya Tekkesi ve daha sonra 1748 tarihli İstanbul Hekimoğlu Ali Paşa Tekkesi'ndeki hücrelerde buluyoruz.

masıdır. Bu meyanda Sokollu Mehmed Paşa Tekkesi'nin bir Halvetî şeyhi için inşa ettirilmiş olduğunu da hatırlatalım³⁹. Her iki örneğin revaklarında ahşap örtünün tercih edilmiş olması da dikkat çekicidir. Bu arada taşıyıcılık vasfının sınırlı olmasından ötürü Osmanlı mimârisinde niş kemeri ya da ocak yaşmağı gibi daha ziyade tezyinî mahiyetteki unsurlarda ortaya çıkan kırık kaş kemerin Atik Valide Tekkesi'nde kullanılması da bu hafif örtü sistemi sâyesinde mümkün olabilmıştır⁴⁰. Ayrıca Sokollu Mehmed Paşa Tekkesi'nin revaklarında görülen ve basitliğine rağmen, kullanım ve estetik açısından başarılı olan inşaî detaylar, kanaatimizce Sinan'ın şimdiye kadar önemi yeterince vurgulanmamış ilginç uygulamalarındandır.

Ait olduğu külliye de hamam ile imaret bulunmayan ve bu yüzden bünyesinde, tekkenin ihtiyacına göre tasarlanmış ufak birer hamam ve mutfak barındıran Sokollu Mehmed Paşa Tekkesi'nden farklı olarak, Atik Valide Tekkesi'nde bu ihtiyaçlar külliye'nin ilgili bölümlerinde giderilmektedir.

Anadolu Türk mimârisinde, erken dönemlerden bu yana, külliyelerin mimârî programı içinde yer alan tarikat yapılarına rastlıyoruz⁴¹. Buna benzer durumlar, külliyelerin gerek kapsam ve gerek boyut olarak daha büyük ölçülerde ele alındığı Osmanlı mimârisinde, Sinan'dan önceki dönemde de görülmektedir⁴². Ancak pek azı günümüze ulaşabilmiş olduğundan bunların yerleşim düzeni ve mimârisi hakkında genellemeler yapmak zordur. Mamafih en azından, dervişlerin ikametine mahsus hücreleri ihtiva ettikleri ve bazılarında müstakil tevhidhanelerin bulunduğu muhakkaktır⁴³.

Ayrıca bu grupta topladığımız tekkelerin, gerek Osmanlı devrinden önce ve gerek bu devirde Sinan'dan önce görülen açık avlulu medreseler ile avluları etrafında hücrelerin sıralandığı bazı cami-medrese komplekslerinin⁴⁴ -aradaki kullanım farkına rağmen- ortak özellikler arz eden plan şemalarından etkilenmiş oldukları iddia edilebilir. Öyle ki, bu yapılardaki dersane eyvanının, kubbeli dershanenin ya da cami-dershanenin yerine bir tevhidhane oturtulduğunda, üzerinde durduğumuz tekkelerin planı ana hatları ile belirmektedir. Öte yandan, yine Sinan'dan önce inşa edilmiş olan ve avluları etrafında derviş hücrele-

39. Bkz. dipnotu 13.

40. Sinan İstanbul/Kadırga Sokollu Mehmed Paşa Külliyesi'nde, medrese hücrelerinin önündeki revakta da aynı sistemi uygulamıştır.

41. Selçuklu döneminden tanınmış bir örnek olarak 1258-1283 arasında tamamlanan Konya Sahib Ata Külliyesi'ndeki hankâh zikr edilebilir.

42. Osmanlı mimârisinin, hatta genelde Türk-İslâm mimârisinin ilk büyük külliyesi olan, 1339 tarihli Bursa Sultan Orhan Külliyesi'nde ve bunun takipçisi, 1365'den az sonraya ait Bursa Hüdâvendigâr Külliyesi'nde birer zâviyenin bulunması dikkat çekicidir. (Bkz. E.H.Ayverdi, *Osmanlı Mimârisinin İlk Devri*, İstanbul 1966, 95, 289-290). Bu geleneğin devletin yükseliş devri boyunca -başka bir deyimle Sinan çağına kadar- devam ettirildiğine şahid oluyoruz. Bünyelerinde "zâviye", "hankâh" ya da "tekke" adı ile birer tarikat yapısı barındıran büyük külliyelerden bazıları şunlardır: (Günümüzdâ mevcut olanların yanına + işareti konulmuştur) : Mustafakemâlpâşâ'da vakfiyesi 1348 tarihli Lala Şahin Paşa, Edirne'de vakfiyesi 1426/27 tarihli Muradiye, İstanbul/Vefa'da 1476/77-15. yüzyıl sonları arasında tamamlanmış olan Şeyh Vefa, Amasya'da 1486 tarihli Mehmed Paşa, İstanbul'da 1486 tarihli Koca Mustafa Paşa (+), Üsküp'de 1499 tarihli Mustafa Paşa, İstanbul/Çenberlitaş'da 1496 tarihli Atik Ali Paşa, Saraybosna'da 1519/20 tarihli Gazi Mehmed Bey, Gebze'de 1523/24 tarihli Çoban Mustafa Paşa(+) ve Saraybosna'da 1530/31 tarihli Gazi Hüseyin Bey.

43. Gebze Çoban Mustafa Paşa ve Saraybosna Gazi Hüseyin Bey külliyelerindeki tekkelerin müstakil tevhidhaneleri vardır. (Bkz.M.Sözen, *age*, 164; E.H.Ayverdi, *Avrupa'da Osmanlı Mimârî Eserleri/II-Yugoslavya*, İstanbul 1981,350).

44. Anadolu'da bu yapıların en eski örnekleri arasında 12. yüzyılın 1. çeyreğine ait Mardin Eminateddin Külliyesi ile 1249 tarihli Kayseri Hacı Kılıç Cami-medresesi zikr edilebilir. (Bkz. A.Altun, *Mardin'de Türk Devri Mimârisi*, İstanbul 1971,66-69 ve O.Aslanapa, *Türk San'atı*, İstanbul 1984,54-58). Osmanlı devrinden nisbeten erken bir örnek olarak da 1494/95 tarihli Amasya Ayas Ağa Cami-medresesi'ni gösterebiliriz. (Bkz. İ.A.Yüksel, *Osmanlı Mimârisinde II. Bâyezid ve Yavuz Selim Devri*, İstanbul 1983, 11-14). Bu arada Tire'de aynı şemayı sergileyen üç yapı dikkati çekmektedir: muhtemelen 14. yüzyıla ait Kara Kadı Necmeddin, 15. yüzyıldan Yavukluoğlu (Yoğurtluoğlu) ve aynı yüzyılın sonlarına ait Molla Arap Cami-medreseleri. (Bkz. İ.Aslanoğlu, *Tire'de Camiler ve Üç Mescit*, Ankara 1978, 17-20, 51-54,61).



rinin sıralandığı cami-tekkelerde de⁴⁵, bazı farklılıklarla aynı tasarım anlayışını bulmak kabildir. Medreseler ile tarikat yapıları arasındaki bu karşılıklı ve karmaşık etkiler ile, bunun sonucunda Türk-İslâm mimârisinin hemen her döneminde görülen tasarım benzerliklerini bu iki yapı türünün ferdî ve kolektif hayatı birleştiren fonksiyon şemalarındaki paralellikle izah etmek mümkündür. Sinan'ın yukarıda sözü edilen şemayı, bu tekkelerin yanı sıra, kendi cami-medreselerinde⁴⁶ kullanmış olması da bu paralellige işaret etmektedir. Bu iddiamızın en somut delilleri ise şüphesiz, İstanbul/Vefa'da yer alan 1476/77 tarihli Şeyh Vefa Külliyesi'ne 15. yüzyıl sonlarında eklenenveyine İstanbul/Kasımpaşa'daki 1573 tarihli Piyale Paşa Külliyesi'nde var olduğu bilinen medrese ile tekke'dir. Günümüzde ortadan kalkmış olan her iki örnekte de, aynı zamanda dersane ve tevhidhane olarak kullanıldığı anlaşılan caminin avlusu etrafında, bir kısmı medreseye bir kısmı da tekkeye ait hücrelerin sıralandığı bilinmektedir⁴⁷.

Öyle anlaşıyor ki Sinan, denediği diğer yapı türlerinde olduğu gibi, "yarı bağımsız tekkeler" olarak adlandırdığımız bu iki yapıda da, Anadolu Türk Mimârisinde mevcut olan bir takım şemaları geliştirerek bazı yenilikler getirmiştir. Özellikle Sokollu Mehmed Paşa Tekkesi'nin, araziye tatbiki, gerek ait olduğu külliye içindeki konumunun ve gerek kendi iç düzeninin amacına uygunluğu, ayrıca ilginç detayları ve mimârî bünyesine uyum sağlayan süsleme programı açısından, yalnızca Osmanlı mimârisinde değil bütünüyle Türk-İslâm mimârisinde karşımıza çıkan tarikat yapılarının en başarılılarından birisi olduğu kesindir. Sinan'ın diğer yapı türlerine nisbetle oldukça sınırlı miktarda tekke tasarlamış olmasına rağmen bu özgün tasarımı başarabilmesi de dehâsına bir başka delildir.

Bu arada Sinan'la çağdaş olduğu halde O'nun eserleri arasında yer almayan ve ancak tarikat sembolizmi ile izah edilebilecek çok değişik bir plan ve üstyapı anlayışı sergileyen, Gaziantep'teki Şeyh Fethullah Cami-tekkesi'nden de söz etmek yerinde olur. 16. yüzyılın ortalarına tarihlenebilen bu yapıda, gerek cami ve gerek tevhidhanenin örtüsü, bu mekânların merkezinde bulunan pâyelerden hareket eden yelpaze tonozlardan oluşmaktadır⁴⁸. Sinan'ın tekkelerinde böylesine "eksantrik" unsurların yer almaması da ayrıca araştırılmaya değer.

Sinan'dan sonraki dönemlerde inşa edilmiş olan geniş kapsamlı külliyelerde tekkelere rastlamak zorlaşmaktadır. Muhtemelen bu değişim, Osmanlı Devleti'nin "alâmet-i farikası" haline gelmiş olan ve şüphesiz zengin programlı külliyelerin oluşumunu etkilemiş bulunan merkezîyetçilik eğiliminin, 16. yüzyıl sonlarına doğru gevşemeye yüz tutmasından kaynaklanmaktadır. Belki de devlet, kuruluşunda ve yükselişinde büyük desteğini gördüğü fakat aynı zamanda halk arasındaki derin nüfuzundan çekindiği tarikatlara, hükümdar ve vezir kül-

45. Bu şemanın erken tarihli bir uygulaması Karaman'da 15. yüzyıl sonlarına ait Karabaş Külliyesi'ndeki cami/tekke/îmaret manzumesidir. Ancak burada mekânlar üstü kubbe ile örtülü bir avlu etrafında yer almaktadır. (Bkz. İ.H.Konyalı, *Âbideleri ve Kitâbeleri ile Karaman Tarihi*, İstanbul 1967,316,322). İstanbul'da Sultan II. Bayezid devrine ait Şeyh Vefa, Küçük Ayasofya ve Koca Mustafa Paşa Külliyelerindeki cami-tekkelerde de aynı durumla karşılaşıyoruz. (Bkz. İ.A.Yüksel, age, 259-265,273-279,294).

46. Bunların yer aldığı külliye yapı tarihlerine göre kronolojik olarak şöyle sıralayabiliriz: Halep'te 1536/37 tarihli Hüseyin; İstanbul/Beşiktaş'da 1555 tarihli Sinan Paşa; İstanbul/Edirnekapısı'nda 1562-1565 tarihli Mihrimah Sultan; Lüleburgaz, İstanbul/Kadırga ve Payas'da 1564, 1571/72 ve 1574 tarihli Sokollu Mehmed Paşa; İstanbul/Eyüp 1580 civ. tarihlenen Zal Mahmud Paşa.

47. Şeyh Vefa Külliyesi'nde bu bölümleri geriye kalan bazı duvarlardan, Piyale Paşa Külliyesi'nde ise Evliya ve Hadîka'da yer alan bilgiler ile 1842 tarihli *Molke Haritası*'ndaki krokiye dayanarak restitüe edebiliyoruz. Birincisinde hücreler avluyu üç yönden, ikincisinde ise bir (L) şeklinde kuzey ve batı yönlerinde kuşatmaktaydı.

48. Aynı örtü sisteminin, 19. yüzyılın I. yansında yenilenmiş olan İstanbul/Merdivenköyü'ndeki Bektaşî Tekkesi'nin meydanaevinde karşımıza çıkması düşündürücüdür. (Bkz.M.Sözen, "Eine Moschee von Seltenem Typ in Anatolien : Die Şeyh Fethullah Moschee in Gaziantep", *Anatolica* III(1969-1970), 117-185).

liyelerinde birer faaliyet merkezi tahsis ederek, himayesi -aynı zamanda kontrolü- altına almayı artık gereksiz görmektedir. Ve öyle sanıyoruz ki Sinan'ın Sokollu Mehmed Paşa ve Atik Valide tekkeleri, Osmanlı kültür politikasında sönmeye yüz tutan bir geleneğin son ve en parlak ürünlerini teşkil etmektedir. Nitekim 17. yüzyıl başlarından itibaren daha ziyade, bünyelerinde birer tekke ile medreseyi ve bunların yanı sıra sebil, çeşme vs. gibi tâlî unsurları barındıran küçük külliyelerin varlığı göze çarpmaktadır⁴⁹. Ayrıca bağımsız tarikat yapılarının sayısında önemli bir artış tesbit edilmektedir. Bunlardan, belirli bir tarikatın ya da tarikat kolunun İstanbul'daki merkezleri durumunda olan asitâneler zamanla, çok sayıda yapıyı barındıran geniş "tarikat külliyesi"ne⁵⁰ dönüşürken, diğer bir çokları da ahşap sivil mimârî ile büyük yakınlık arz eden mütevazi zâviyeler grubunu teşkil etmektedir⁵¹. Buna rağmen Sinan'ın kullanmış olduğu plan şemasının bazı geç devir tekkelerinde yaşatıldığına da şahid oluyoruz⁵².



Mescid-tekkelerde ve cami-tekkelerde, bu kuruluşların tekkelik vasfını somutlaştırdığı için ilgimizi çeken bölümlerin günümüze ulaşmamış bulunduğunu ve bunların konumları ile mimârileri hususunda kesin şeyler söylemenin zor olduğunu belirtmiştik. Mamafih bu yapılarda, derviş hücreleri, şeyh odası, mutfak, taamhane vs. gibi mekânların ibadet bölümlerinin kuzeyindeki avlunun etrafında yer aldığı muhakkaktır. Zaten güney, batı ve doğu yönleri genellikle hazirelere tahsis edilmiştir. Muhtemelen bu bölümler dayanıksız malzemeden -ahşap ya da moloz taş- inşa edilmiş kendi halinde yapılarıdır. Fonksiyonlarını kayb ettikleri ve metruk kaldıkları 1925'ten sonra hızla ortadan kalkmaları da bu ihtimali kuvvetlendirmektedir. Bu tâlî bölümlerin tasarımında Sinan'ın bizzat dahil olmadığı ve bu yüzden söz konusu kuruluşların tezkirelerde sadece "mescid" ya da "cami" olarak kayd edildiği de düşünülebilir. Ancak halen mevcut olan bütün mescid-tevhidhane veya cami-tevhidhanelerin kâğıt duvarlı ve ahşap çatılı mescidler ve küçük camiler karakterinde olduğunu söylemekle yetineceğiz.

İslâm aleminde, tarikatların oluşmasından itibaren bir çok mescid ve caminin tarikat mensuplarınınca âyin mahalli olarak kullanılageldiği bilinmektedir⁵³. Bu yüzden baştan çift fonksiyonlu olarak tasarlanmış yapıların yanı sıra, yapımından epey sonra "vaz'ı meşihat" yoluyla tekke olarak kullanılmaya başlanan mescid ve camilerin de sayısı oldukça kabarıktır. Anadolu Türk mimârisinde ve özellikle Osmanlı devrinde -Sinan'dan önce, O'nun zamanında ve daha sonraları- bu örneklerle bol miktarda rastlanmaktadır⁵⁴. Sinan'a ait olanlar gibi, bunların çoğunluğu da ahşap çatılı mescid ya da ufak camilerdir.

49. İstanbul'dan iki örnek olarak Haseki'de 1635 tarihli Bayram Paşa ve Bâbiâlî'de 1745 tarihli Hacı Beşir Ağa külliyesi zikr edilebilir. (Bkz. Z.Nayır, "İstanbul Haseki'de Bayram Paşa Külliyesi" Ord. Prof. Dr. İsmail Hakkı Uzunçarşılı'ya Armağan, Ankara/1976, 397-410 ve A.Arel, Onsekizinci Yüzyıl İstanbul Mimârisinde Batılılaşma Süreci, İstanbul 1975, 52-53).

50. Meselâ İstanbul/Üsküdar'da 1589'da tesis edilen ve 1855'de tamamen yenilenen ve Celvetiyye tarikatının asitânesi olan Aziz Mahmud Hüdâî Külliyesi. (Bkz. H.K.Yılmaz, age, 246-255).

51. Bunlara bir örnek olarak bkz. M.B.Tanman, "İstanbul, Süleymaniye'de Helvâî Tekkesi", San'at Tarihi Yıllığı, VIII(1979), 173-201).

52. İstanbul/Eyüp 'te 1744/45 tarihli Şeyhülislam Tekkesi bu hususta bir örnektir.

53. J.S.Tringham, *the Sufi Orders in Islam*, Oxford 1971, 5-6'da El-Makdisî'den naklen, 10.yüzyılın sonlarına doğru çok sayıda sufinin yaşadığı Şiraz'da, bunların camilerde cuma namazlarından sonra *yukabbir* tabir edilen zikirlerini icra ettiklerini ve minberden Hz. Muhammed'e salavat getirdiklerini, Kudüs'dekilerin ise Mescid-i Aksâ'da benzer nitelikte toplantılar düzenledikleri bildirilmektedir.

54. Bu arada Sinan ile öğrencesi Davud Ağa'nın İstanbul'daki eserlerinden Çarşamba Nişancı Mehmed Paşa, Üsküdar Mihrimah ve Cihangir camileri ile Fatih Otlukçuyokuşu'ndaki Hâcegîzade Mescidi'nin yapımlarını takib eden yüzyıllar içinde tekke olarak kullanılmış olduklarını belirtelim.



Dolayısıyla bu çift fonksiyonlu yapıların gelişmesinde, gerek yerleşim düzeni ve gerek ibadet bölümünün şekillendirilmesi açısından Sinan'ın önemli bir yenilik getirmediği söylenebilir. Mamafih bunlardan bazıları -meselâ Hoca Hüsrev Camii- olgun nisbetlere sahip iddiasız dış mimârîsi ve bununla tam bir tezat teşkil eden zengin iç süslemesi ile kendi türünün en başarılı örnekleri arasındadır.

**DİPNOTLARINDA VE RESİM ALTI YAZILARINDA VERİLEN BAZI
KAYNAKLAR İÇİN KISALTMA CEDVELİ:**

Tahrir : Barkan, ÖL.E.H.Ayverdi, *İstanbul Vakıfları Tahrir Defteri*, İstanbul 1970.

Vakıflar : Tekâyâ ve Zevâyâyâ Mahsus Defter, *Vakıflar Arşivi*, 1341 (1922/23) tarihli.

Zâkir : Zâkir Şükrî Efendi, *Die Istanbuler Derwisch-Konvente und ihre Scheiche (Mecmu'a-i Tekaya)*, yay. Tayşi, M.S. KKreiser, Freiburg 1980.

TM : *Tuhfetü'l-Mimârın*

TE : *Tezkiretü'l-Ebniye*

TB : *Tezkiretü'l-Bünyân*

Topkapı : İstanbul'da Sur dahilinde ve Haricindeki muhtelif Tarikatlara Aid Tekyelerin ve Yine Eyüp, Kasımpaşa, Sütluçe, Galata ve Boğaziçi'nde ve Üsküdar Havalisindeki Tekâyânın isimleri, *Topkapı Sarayı Arşivi*, E.1772, 3333, takriben 1805-1826 arası.

Saliha Sultan : Sultan II. Mahmud'un Kızı Saliha Sultan ile Tophane-i Amire Müşiri Halil Rifat Paşa'nın İzdıvacı Merâsimindeki Davetlilerin Kaydına Mahsus Defter, *İstanbul Üniversitesi Merkez Kütüphanesi'ne Mülhak İbnü'nülemîn Mahmud Kemâl İnal Yazmaları*, 2802, 21 Zilhicce 1249 (1834) tarihli

Dahiliye : Bâb-ı Ali, *Nezâret-i Umûr-u Dahiliye, Sicil-i Nüfus İdare-i Umûmiyesi, Dersaadet ve Bilâd-ı Selâse Nüfus-u Millisine Mahsus İstatistik Cedvelidir*, sene rûmî 1301 Mart (1885/86).

Başbakanlık : Çetin, A., "İstanbul'daki Tekke, Zâviye ev Hânkahlar Hakkında 1199 (1784) Tarihli Önemli Bir Vesika", *Vakıflar Dergisi*, XIII(1981), 583-590.

Asitâne : *Asitâne-i Aliyye ve Bilâd-ı Selâsede Kain El'an Mevcud ve Muhterik Olmuş Tekkelerin İsim ve Şöhretleri ve Mukabele-i Şerife Günleri Beyân Olunur*, İstanbul 1256 (1840).

Hadika : Hafız Hüseyin Ayvansarayî, *Hadika'tül-Cevâmi*, İstanbul 1281(1865).

M.Cevâmi : Hacıismailbeyzade Osman Bey, *Mecmu'a-i Cevâmi*, İstanbul 1304(1886/87).

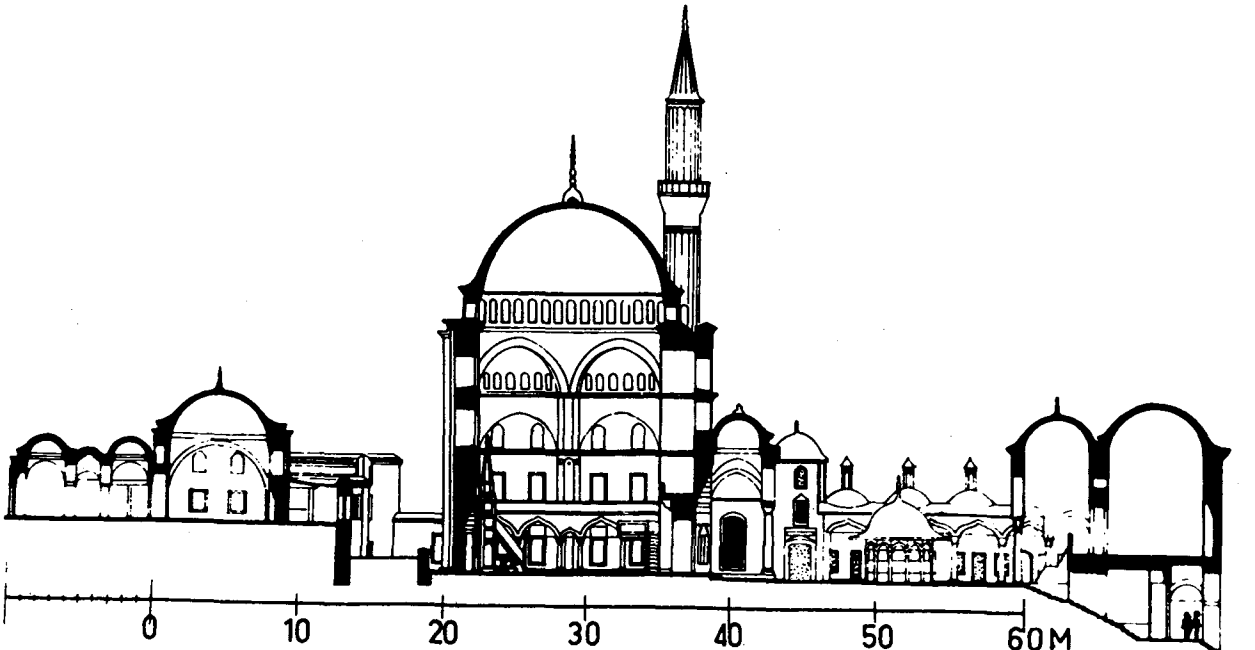
M.Tekâyâ : Bandırmalızade es-Seyyid Ahmed Münib Üsküdarî, *Mecmu'a-i Tekâyâ*, İstanbul 1307(1889/90).

M.Tevârih : Hafız Hüseyin Ayvansarayî, *Mecmu'a-i Tevârih*, yay. Derin, FÇ.VÇabuk, İstanbul 1985.

Mir'at : Mehmed Raif, *Mir'at-ı İstanbul*, İstanbul 1314(1896/97).

Evliya : Mehmed Zillioğlu Evliya Çelebi, *Evliya Çelebi Seyahatnamesi*, Üçdal Neşriyat, İstanbul 1978.

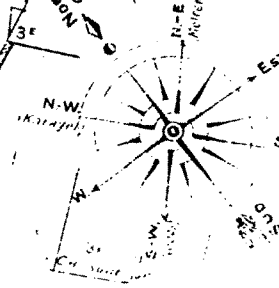
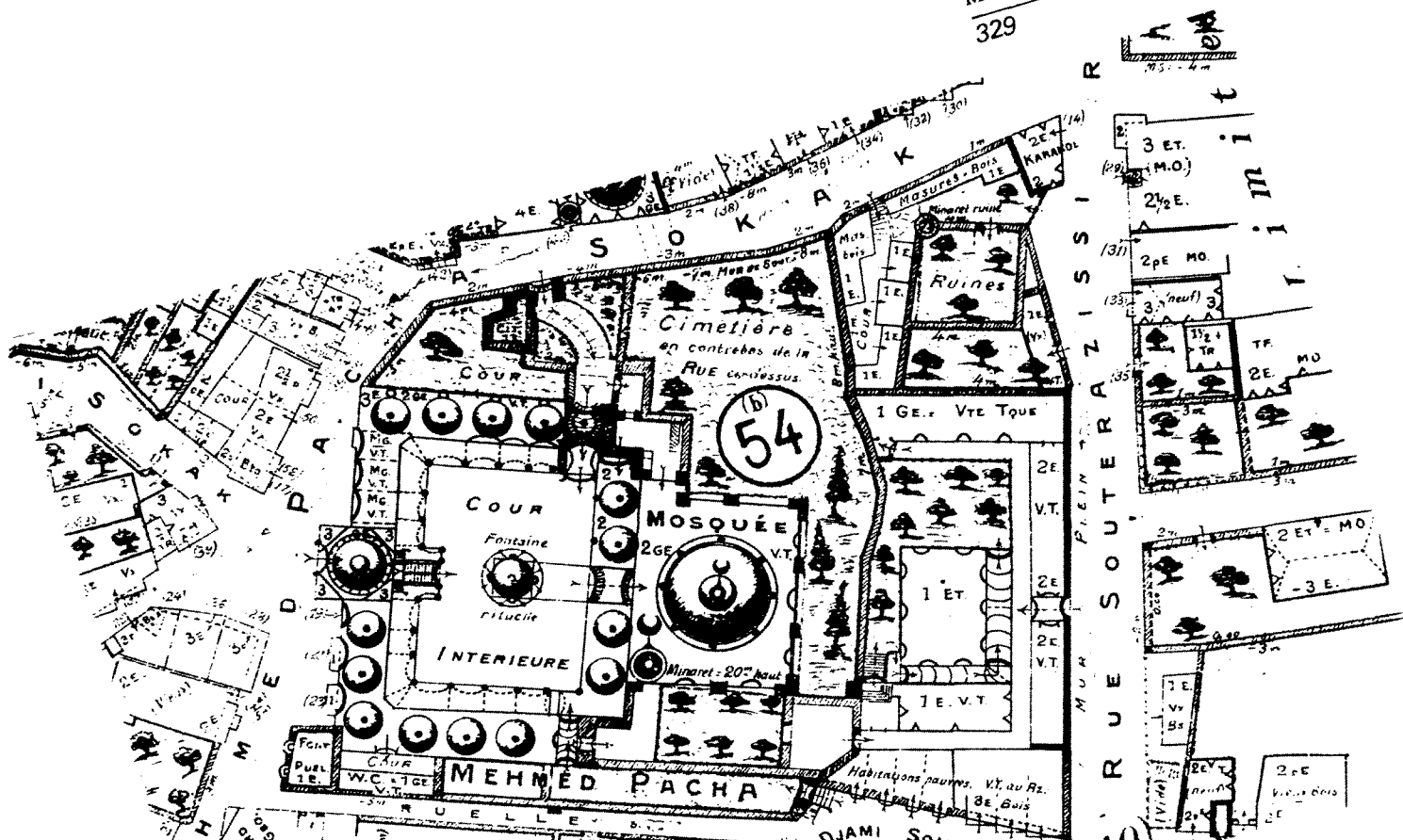
Encümen : İstanbul Arkeoloji Müzeleri nezdinde bulunan *Mülgâ Eski Eserler Encümeni Fotoğraf Arşivi*



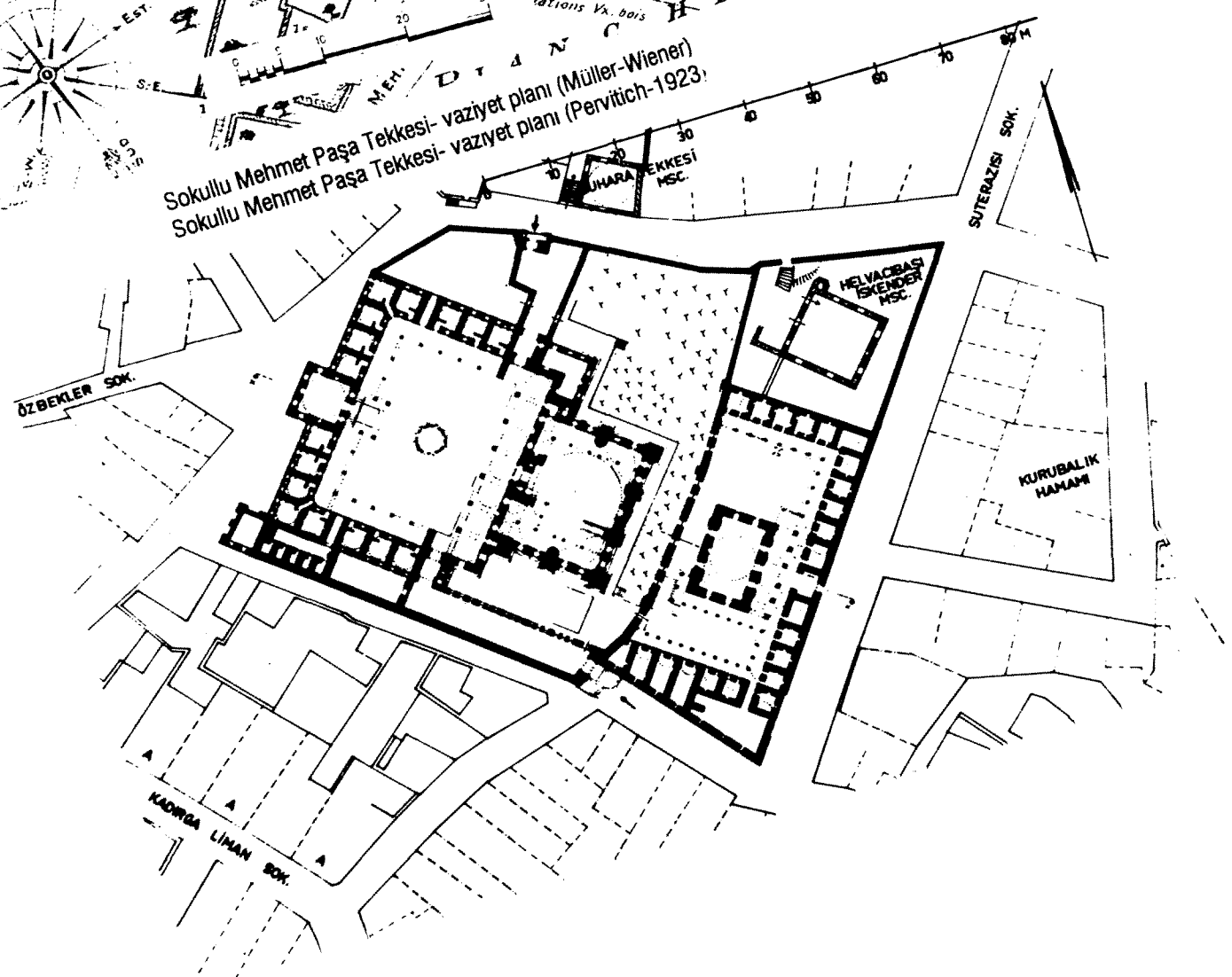
Sokullu Mehmet Paşa Tekkesi- cami ve medresi ile beraber kuzey-güney doğrultusunda alınmış kesit(Müller Wiener)

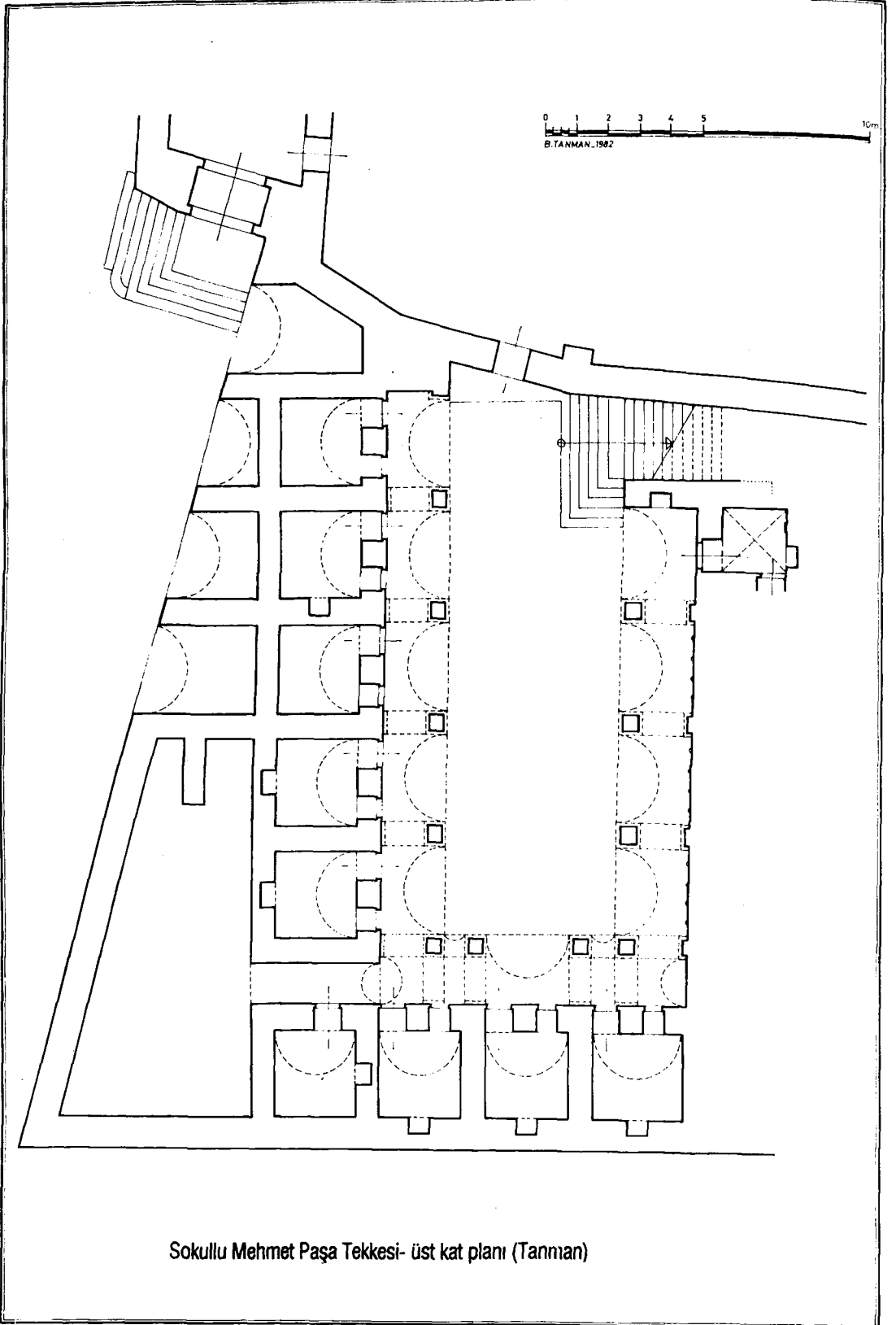
SİNAN'IN MİMARISI
TEKKELER
M. Baha TANMAN

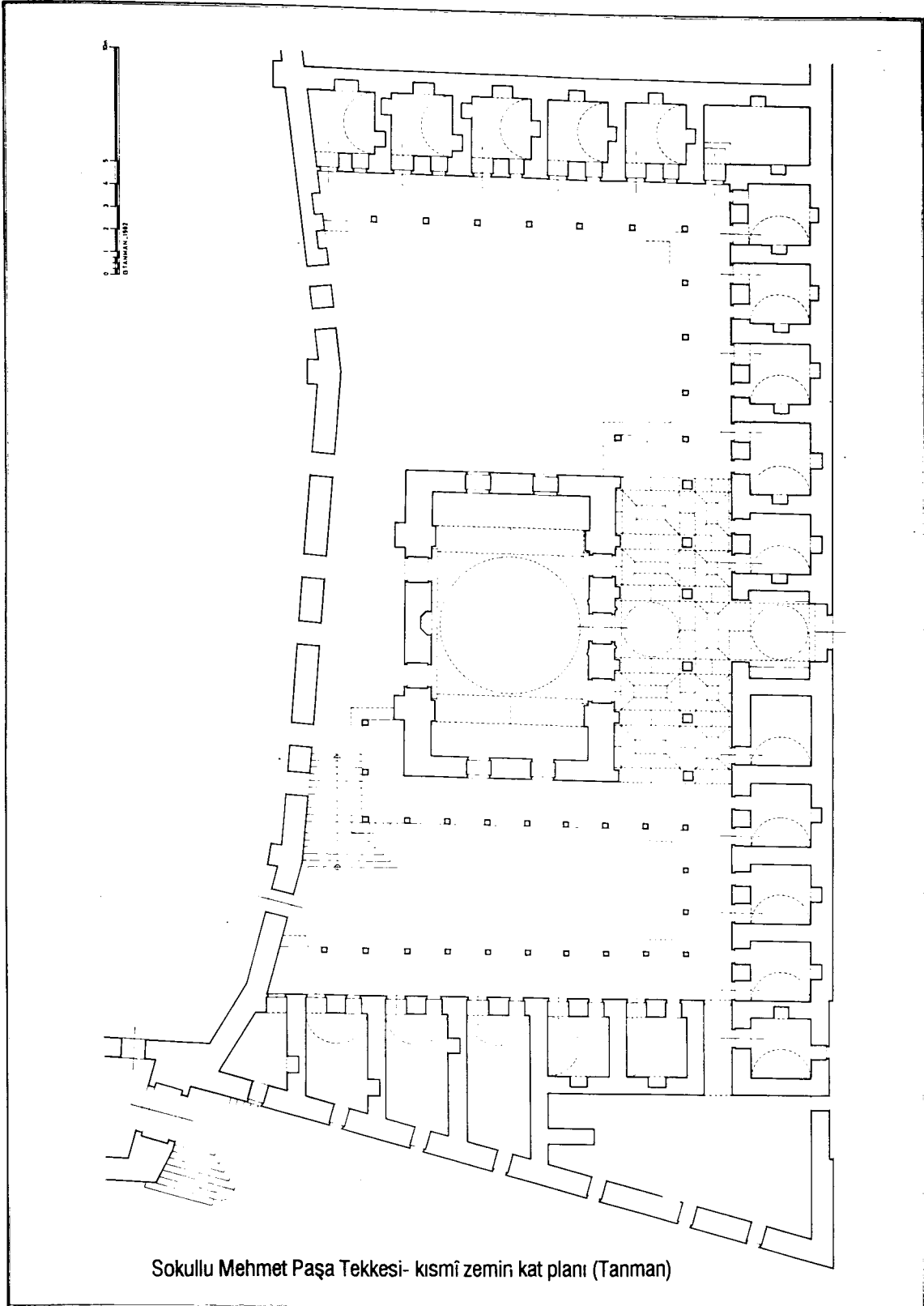
329



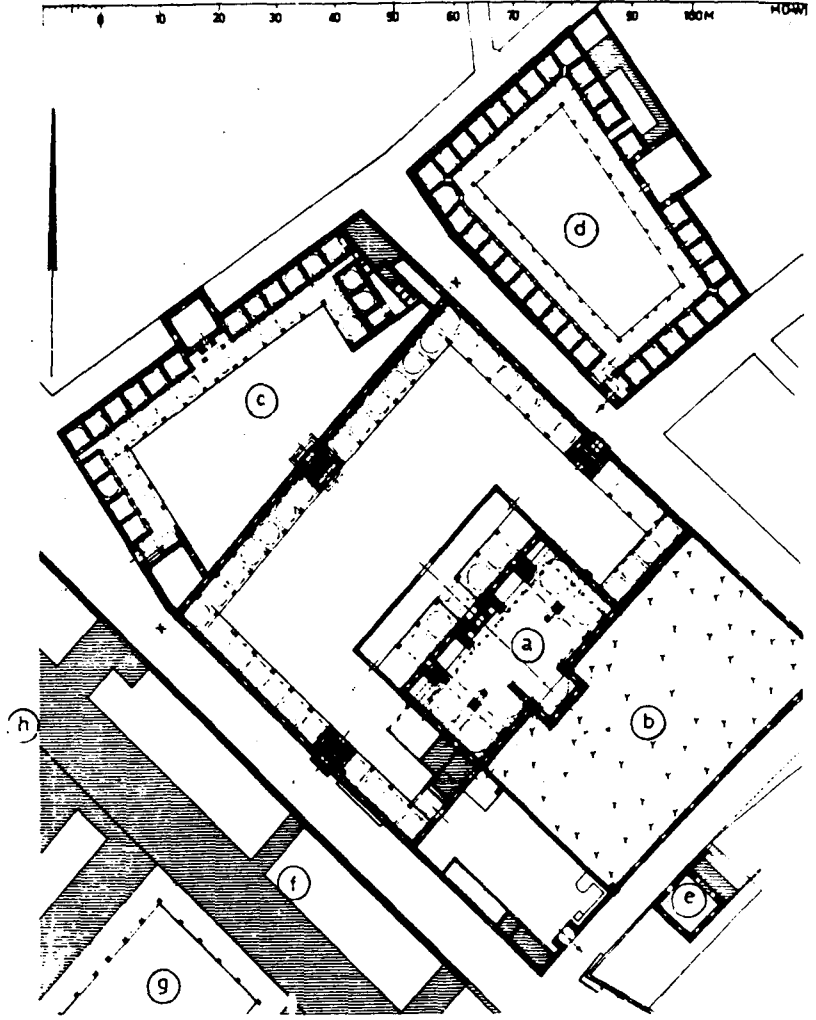
Sokullu Mehmet Paşa Tekkesi - vaziyet planı (Müller-Wiener)
Sokullu Mehmet Paşa Tekkesi - vaziyet planı (Pervitch-1923)



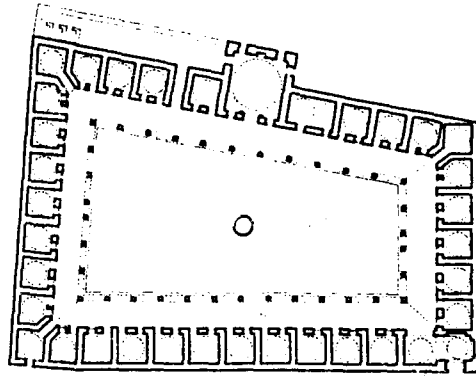




Sokullu Mehmet Paşa Tekkesi- kısmi zemin kat planı (Tanman)



Atik Valide Tekkesi- Vaziyet Planı (Müller Wiener) (a)cami, (b)hazire,
(c)medrese, (d)tekke, (e)sıbyan mektebi, (f)dârülhadis ve dârülkurra, (h)dârüşşifa



Atik Valide Tekkesi- plan (Kuran)