

KAİDE, PABUÇ ve ŞEREFİE ÖZELLİKLERİNE GÖRE

Istanbul Minarets according to the properties

*Eski çağlardan bu yana önemli bir kent olan İstanbul'daki İslami yapıların en önemli örneklerinden camilerin ayrılmaz parçası olan minarelerin kaide, şerefe ve pabuç bölümlerinin özelliklerine göre sınıflandırma yapılarak tablolar yardımıyla anlatılmıştır. Temel ile pabuç arasında bulunan, minarenin dışarıdan görülebilen en alt bölümü olan Kaide; Kare ve çokgen formda olabilir. Kürsünün kare veya geniş satırlı poligonal planından, minare gövdesinin daha dar çaplı yuvarlak planına geçiş, pabuç ile sağlanmakta olup sade, piramidal üçgenli, türk üçgenli, armudi ve silmeli formları bulunmaktadır. Minarede şerefe şekil, sayı ve form açısından en fazla çeşitlilik gösteren bölümlerden biridir.**

Anahtar Kelimeleri: Minare, İstanbul, stalaktit, şerefe, kaide, pabuç

** Bu makale, Vakıf Restorasyon Yıllığı 1. sayısındaki Yapım Teknikleri Açısından İstanbul Minareleri konulu makalenin devamı niteliğindedir.*



İSTANBUL MİNARELERİ

of pedestal, minaret shoe and balcony

Yard. Doç. Dr. Hale TOKAY

Mimar Sinan Üniversitesi

Kıvanç Hamdi KUŞÜZÜMÜ /Y.Mimar

Vakıflar İstanbul I.Bölge Müdürlüğü

The minarets which are the integral parts of the mosques, the most important examples of Islamic structures in İstanbul, are explained with the help of tables according to their classification of base, balcony (Şerefe) and shoe departments (Pabuç). Located between the base and shoe, base as the lower part of the minaret that can be seen from the outside, may be in the form of square and polygons. The transition of the square or wide surfaced polygonal plan to the round narrower plan of the minaret body, is provided by the shoe and there are simple, pyramidal, pyramidal triangle, Turkish triangle, pear, and wipe forms in minaret the balcony is one of the parts which demonstrate a great diversity with shape, number and form.

Key words: Minaret, İstanbul, stalactite, balcony, base, shoe

** This article is a continuation of the article "Construction Techniques in the number of terms on the minarets of İstanbul" which is in "Foundation Restoration Yearbook 1".*

Minareler, ezan okumak ve sesi çevreye yayabilmek amacıyla camilere bitişik ya da ayrı yapılan, bir ya da birkaç balkonu (şerefe) bulunan kule biçimli yüksek yapılardır. Arapça ışık anlamında nur kökünden türetilen Menar kelimesi, ışık yeri, fener kulesi, yol işaretleri; Menare de ışık kulesi, minare anlamına gelmektedir. Bazı araştırmacılar tarafından da ateş anlamında, nar kökünden türediği ve üzerinde ateş yanan yer anlamına geldiği söylenmektedir.

İslam dini mimarisinin başlıca yapı tiplerinden olan cami ve



Fotoğraf 1- Tarihi Yarımada Genel Görünüş

mesitlerin en karakteristik öğelerinden biri olan minare, bu yapılar için simgesel bir değer taşımakta, yapılara dönem ve üslup özellikleri bakımından belirli bir kimlik vererek, yapıları kent dokusunda daha anlamlı bir hale getirmektedir.

Minareler mimari olarak 9 bölümden oluşur. Bunlar temel, kaide, pabuç, gövde, şerefe, petek, külah, alem, merdivenlerdir.

KAİDE (KÜRSÜ)

Temel ile pabuç arasında bulunan, minarenin dışarıdan görülebilen en alt bölümüdür. Kare ve çokgen formda olabilir. Kaide caminin beden duvarından ayrı, bitişik veya beden duvarının üstünde olacak şekilde yapılabilir.

Minareye geçiş genellikle dışarıdan veya cami içinden olmakla birlikte ayrıca üst kat mahfilinden girilen örnekleri de bulunmaktadır.

Giriş kapısı dışarıda, genellikle batı cephesindedir. Kürsünün doğu ve güney cephesinde kapıya nadiren rastlanır. Minare giriş kapısı genellikle çok sade olur. Kapı boşluklarında geçişler duvarda düz veya yuvarlak kemerli lentolarla sağlanır. Minare yazıtları (kitabeler) çoğunlukla kaidede kapının üstünde bulunmaktadır.

Kaide, minareyi oluşturan üst yapının bütün yükünü taşımasından dolayı plan olarak minarenin temeline eşit veya temelden küçük, üstündeki bölümlerden ise büyük olacak şekilde inşa edilmektedir.

Yüksek ve büyük açıklıklı (Örnek, Ayasofya Camii) camilerde yanal açılmaları karşılamak için kaide ikinci bir görev üstlenerek payanda halini de alabilmektedir.

Kaideler genellikle yığma duvar tekniğiyle (kurşunlu kenetli ve zıvanalı), taş (ince yonu, sıralı moloz) veya taş tuğla almaşık örgülü ve gömlekli (cidar) sistemle imal edilir. Gömleğin iç yüzeyi merdiven nedeniyle dairesel, gövde duvarına bakan

kısmı ise amorf sekinde olabilir. Gövde ile gömlek arasında dolgu malzemesi vardır.

Kaide Özelliğine Göre Minareler: Çokgen Planlı Kaideler

Özellikle 15.yüzyıl minare kaideleri genellikle çokgen planlı yapılmıştır. Küçük Ayasofya, Firuz Ağa, Koca Mustafa Paşa, Sümbül Efendi ve İbrahim Paşa Camii minare kaideleri bu gurubun bazı örnekleridir. (Bknz.Tablo.1)

Kare planlı Kaideler

16.yüzyıldan 20.yüzyıla kadar minare kaideleri genellikle kare planlı olarak şekillenmiştir. (Bknz.Tablo.1)

KAİDE ÖZELLİĞİNE GÖRE MİNARELER	
ÇOKGEN PLANLI	KARE PLANLI
Sümbül Efendi Camii Minaresi (1486)	Davutpaşa Camii Minaresi (1485)

Tablo.1- Kaide Özelliğine Göre Minareler (Dz. K.H.KUŞÜZÜMÜ- Kaynak: VİBMA)

Pabuç (Geçiş Bölgesi, Küp, Yedi Sekiz)

Mimari bakımdan bir minarenin en önemli bölümünü oluşturur. Kürsünün kare veya geniş satırlı poligonal planından, minare gövdesinin daha dar çaplı yuvarlak planına geçiş, pabuç ile sağlanmaktadır. (Eyice 1963: 6)

Bu geçişin başlangıç ve bitiminde korniş dönmektedir. Sade, piramidal üçgenli, Türk üçgenli, armudi ve silmeli formları bulunmaktadır.

Pabuç Özelliğine Göre Minareler: Prizmatik Üçgenli, Kısa Baklavalı (Yedi Sekizli) Geçişli Pabuçlar

XV. yüzyıl minare kaideden gövdeye geçiş, kısa baklavalı (yedi sekizli) pabuçla sağlanmıştır. Arapça 7 ve 8 harfleri, (V) ve (Λ) simgeleri ile ifadelendirildiğinden ve form benzerliğinden dolayı bu şekilde isimlendirilmiştir. (Bkz.Tablo.2)

Uzun Piramidal (Türk Üçgeni) Geçişli

Pabuçlar

Genellikle XVI ve XVII. yüzyıl minarelerinde görülen geçiş şeklidir. (Bkz.Tablo.2)

Armudi Geçişli Pabuçlar

XIX. yüzyıl başlarında Barok üslubun etkisinde kalınarak yapılan minarelerdeki geçişlerde görülmektedir. Beylerbeyi Camii, Selimiye Camii, Nusretiye Camii minareleri örnek olarak verilebilir. (Bkz.Tablo.2)

Silmeli Geçişli Pabuçlar


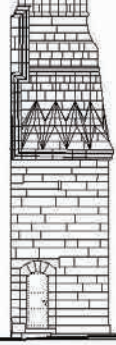
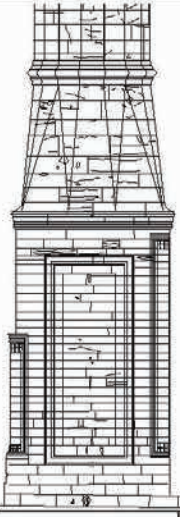
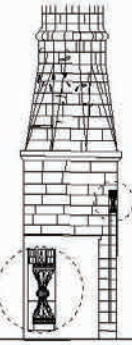
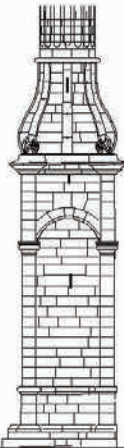
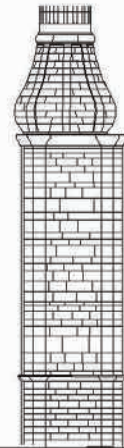


XIX. yüzyılın ortalarında Ampir etkisiyle yapılan minarelerin pabuç bölümlerinde sade bir silme ile geçiş sağlanmıştır. Dolmabahçe ve Pertevniyal Valide Sultan Camii Minareleri İstanbul'daki örneklerindendir. (Bkz.Tablo.2)

Şerefe

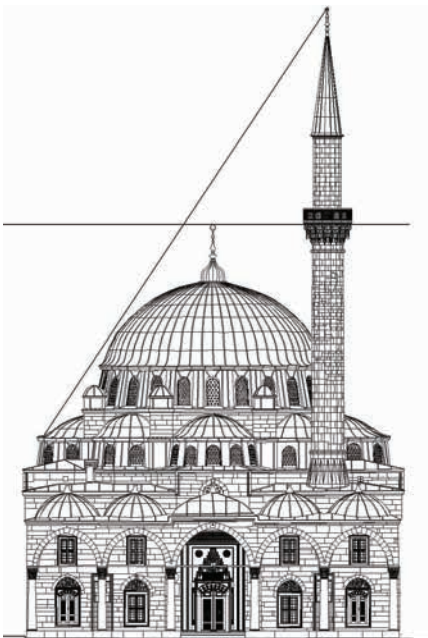
Gövde etrafını belli bir yükseklikte çepeçevre saran, müezzinin ezanı okumak için kullandığı, tüm yönlere dönebildiği balkon (çıkma şeklinde) veya gövde içinde çözülen bölümdür. Şerefe sayısı bir ve daha çok olabilir ve kapılar kible yönünde açılır.

Klasik Osmanlı camilerinde şerefe altı, kubbe alemini geçmemektedir. (Bkz. Şekil.1)

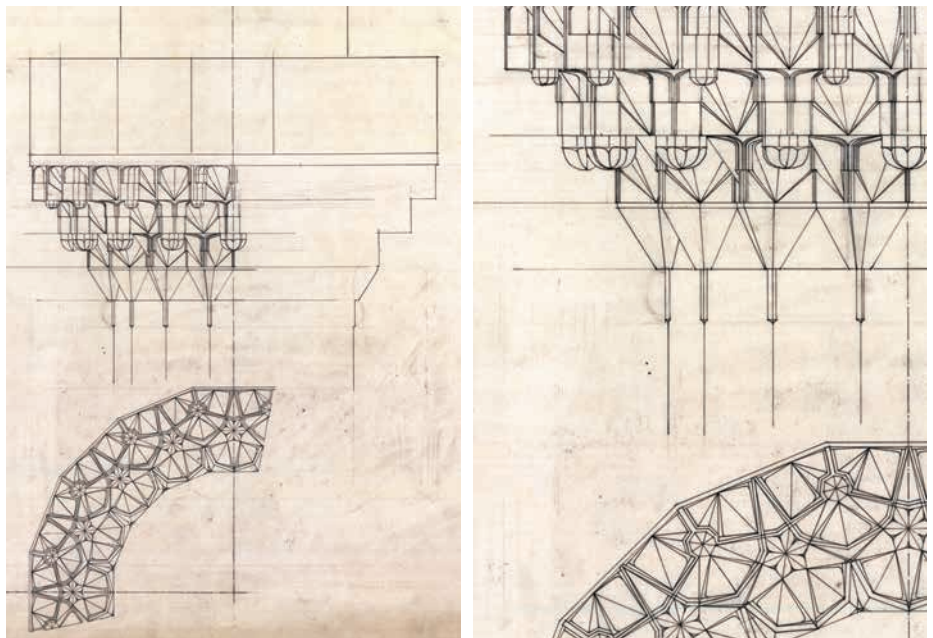
Şerefe başlıca üç kısma ayrılır.

PABUÇ (KÜP) ÖZELLİĞİNE GÖRE MİNARELER			
KISA BAKLAVALI(YEDİ SEKİZLİ)		UZUN PİRAMİDAL TÜRK ÜÇGENİ	
			
Fatih Camii (1767-1777)	Davut Paşa Camii (1485)	Süleymanlıye Camii İki Şerefeli Minaresi (1750-57)	Sokollu Mehmet Paşa Camii Azapkapı (16.yy.ort.)
ARMUDİ		SİLMELİ	
			
Selimiye Camii Üsküdar (1825)	Beylerbeyi Camii Üsküdar (1811)	Pertevniyal Valide Sultan Camii (1871)	Dolmabahçe Camii (1854)

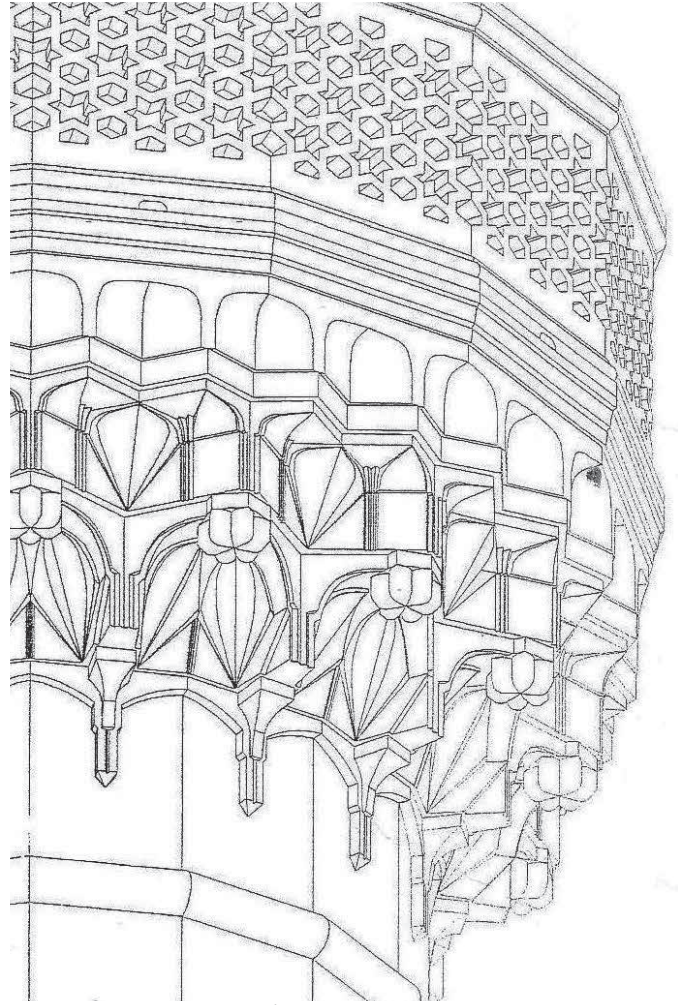
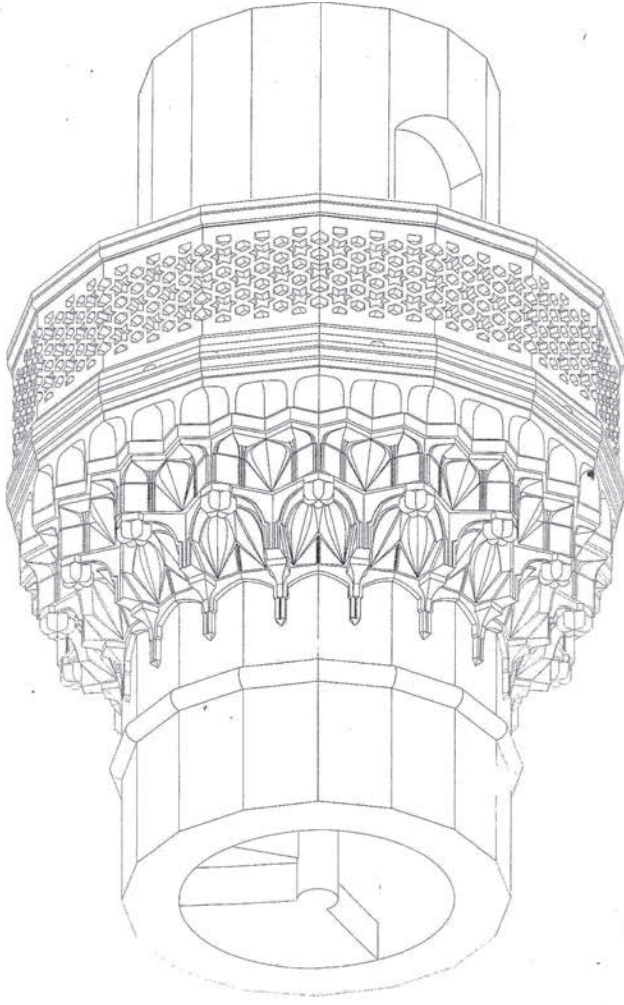
Tablo.2- Pabuç (Küp) Özelliğine Göre Minareler (Dz.K.H.KUŞÜZÜMÜ-Kaynak:VİBMA)



Şekil 1- Nişanca Mehmet Paşa Camii (Kaynak: VİBMA)



Şekil 2-3- Haseki Sultan Camii Minare Şerefesi Plan Görünüşü (Çz. Mimar Kemalettin Bey-Kaynak: VİBMA)

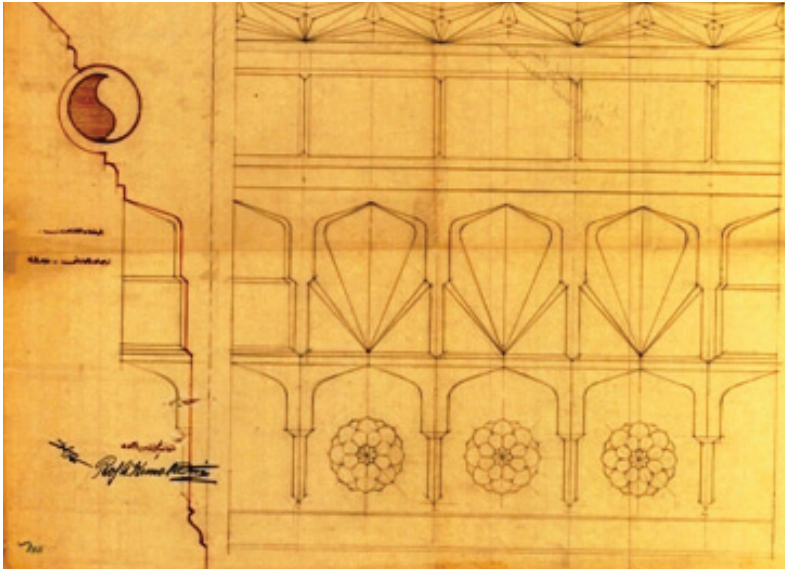
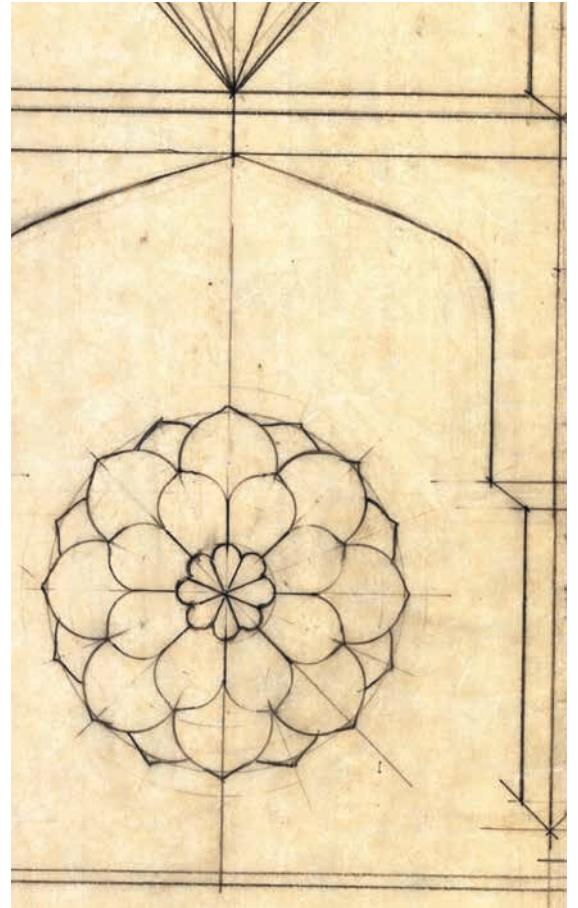


Şekil 4-4- Selçuk Sultan Cami Minare Şerefesi Perspektifi (Kaynak: VİBMA)

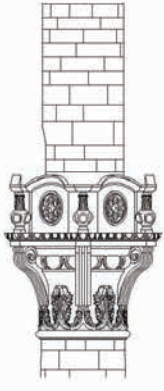
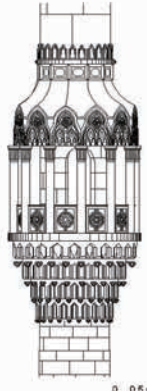
a. Taban (Döşeme): Müezzinin üzerinde dolaştığı çıkmalardır. Genellikle çekirdekten dışa doğru genişleyen, dilimli, tek parçalı ve taştan yapılan bir elemandır.

b. Çıkmalılar: Taban döşemesini alt kısmından takviye eden, gövdeye bağlı, kademe kademe dışa doğru genişleyerek birbiri üstüne binen konsolların oluşturduğu minarenin en süslü bölümüdür.

c. Korkuluk: Tabanın etrafını çevreleyen kısım. Taş, metal veya ahşap malzeme ile yapılır. Düz levhalı veya şebekeli olabilmektedir. Kandillikler ve günümüzdeki modern aydınlatma elemanları bu kısma takılır.



Şekil 6-7- Şerefe Detayı (Çz.Mimar Kemalettin Bey-Kaynak: VİBMA)

ŞEREFİ ÜSTÜNÜN ÖZELLİĞİNE GÖRE MİNARELER	
AÇIK ŞEREFELİLER	KAPALI ŞEREFELİLER
	
Ortaköy Büyük Mecidiye Camii Minaresi (1854-55)	Küçük Mecidiye Camii Minaresi (1849)

Tablo.4- Şerefe üstünün Özelliğine Göre Minareler
(Dz. K.H.KUŞUZUMÜ-Kaynak: VİBMA)

Şerefe Sayısına Göre Minareler:

Tek Şerefeli Minareler

İstanbul'daki mescit minareleri ve orta büyüklükteki cami minarelerinin hepsi tek şerefelidir. Statik uygunluğu, yapım kolaylığı ve ekonomik oluşu tercih nedeni olmuş olabilir. (Bknz. Tablo.3)

Çift Şerefeli Minareler

İstanbul Şehzade Camii minareleri, Süleymaniye Camii çift şerefeli minareleri, Sultan Ahmet Camii çift şerefeli minareleri Üsküdar Yeni Valide Camii Minareleri, Eyüp Sultan Camii minareleri, Nuru Osmaniye Camii minareleri, Fatih Camii minareleri (Bknz.Tablo.3) örnek olarak verilebilir.




Üç Şerefeli Minareler

Sultan Ahmet ve Süleymaniye Camiilerinin (Bknz.Tablo.3) çift şerefeli ve üç şerefeli minareleri vardır. Eminönü Yeni Camii minareleri üç şerefeli minarelere örnek olarak verilebilir. Görsel uyumun yanında uzun minarelerde şerefeler, işlevsel açıdan müezzinin en üst şerefeye çıkana kadar dinlenmesini ve en üst şerefeye çıkmadan da ezan okuyabilmesini sağlamaktadır. İki ve üç şerefeli minareler yalnızca hanedan ailelerine aittir. Hanedan ailesi harici kişiler çift şerefe yaptıramaz.

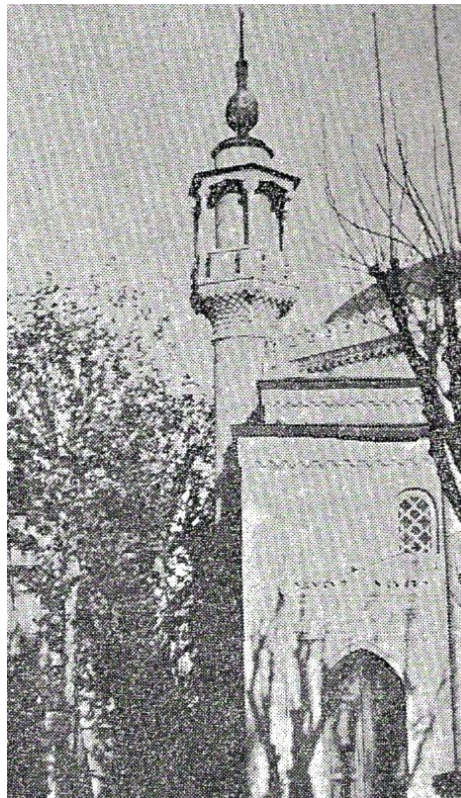
Şerefe Üstünün Özelliğine Göre Minareler:

Açık Şerefeliler

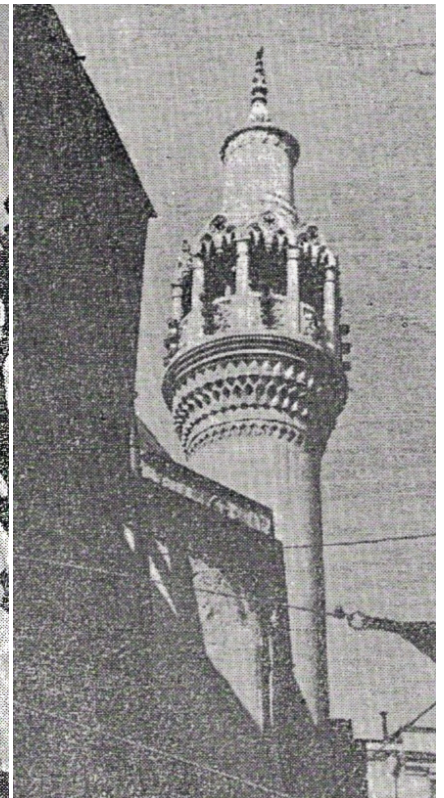
İstanbul minarelerinin büyük çoğunluğunda şerefe üstü açıktır. (Bknz. Tablo.4)

ŞEREFİ SAYISINA GÖRE MİNARELER		
		
YAVUZ SULTAN SELİM CAMİİ MİNARESİ (1522)	FATİH CAMİİ MİNARESİ (1767-77)	SÜLEYMANİYE CAMİİ ÜÇ ŞEREFELİ MİNARESİ (1550-57)
TEK ŞEREFELİ	ÇİFT ŞEREFELİ	ÜÇ ŞEREFELİ

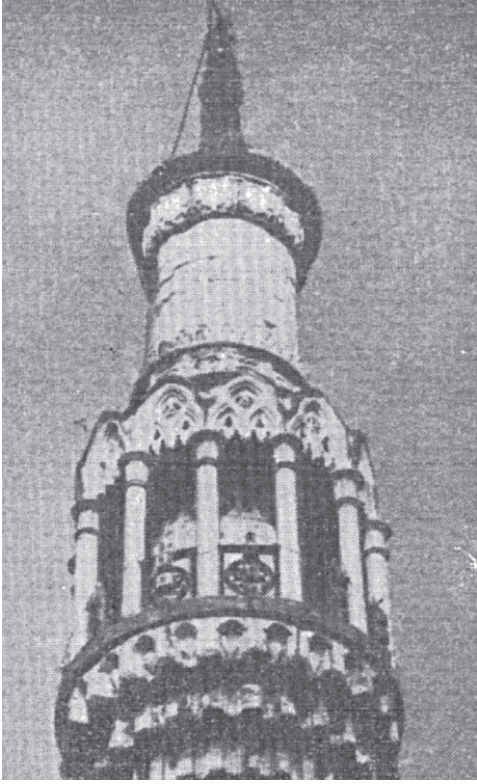
Tablo.3- Şerefe Sayısına göre minareler (Dz. K.H.KUŞUZUMÜ-Kaynak: VİBMA)



Fotoğraf 2- Nallıhan (Bab-ı Ali) Mescidi



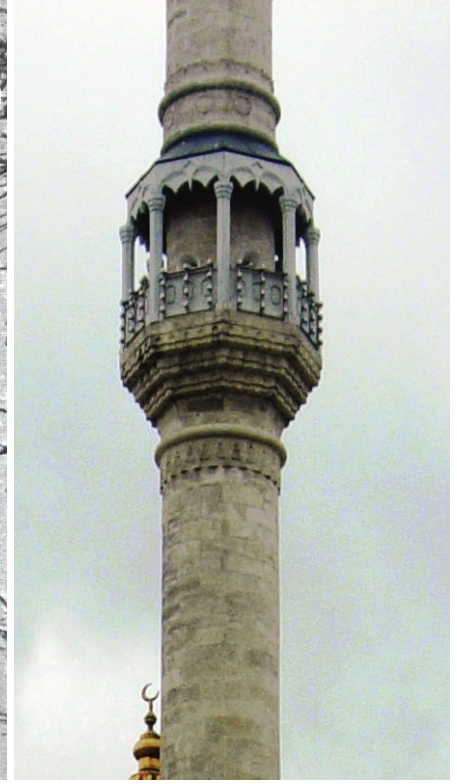
Fotoğraf 3- Hacı Küçük Mescidi



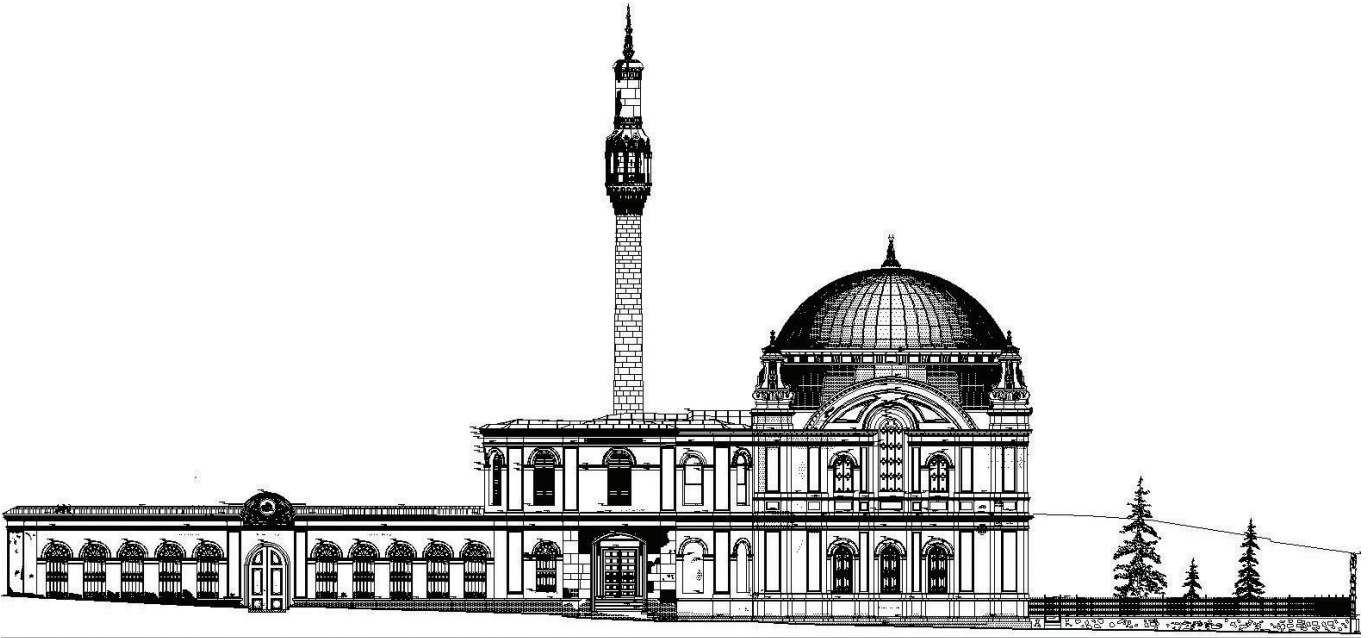
Fotoğraf 4- Küçük Mecidiye Camii



Fotoğraf 5- Kağthane Camii



Fotoğraf 6- Kasımpaşa Güzelce Camii



Şekil. 8- İstanbul Küçük Mecidiye Camii Cephesi (Kaynak: VİBMA)



Fotoğraf 7-8- Kasımpaşa Güzelce Camii (Restorasyona veri teşkil eden kapalı şerefeli durumu), (Kaynak: VİBMA)

Kapalı Şerefeliler

Minarelerin şerife kısımlarının üst kısımları kapalı şekildedir. Mimar Sinan Mescidi, Küçük Mecidiye Camii minaresi, (Bknz. Tablo.4) Kasım Paşa Güzelce Camii, Hacı Küçük Mescidi, Nallıhan (Bab-ı Ali) Mescidi minareleri örnek olarak verilebilir. (Bknz.s.11,12)

Kasımpaşa Güzelce Camiinin eski fotoğraflarından yararlanılarak hazırlanan restitüsyon ve restorasyon projeleri doğrultusunda, açık şerefeli olan iki minaresi özgün dönemdeki kapalı şerefeli haline dönüştürülmüştür.

Şerife Altının Özelliğine Göre Minareler:

İstanbul'da Eyüp Silahi Mehmet Bey, Semiz Ali Paşa, Mimar Sinan Mescidi gibi şerife kısmında çıkma yapmayan minare örnekleri de bulunmaktadır. (Bknz.Resim11,12,13)



Fotoğraf.9- Kasımpaşa Güzelce Camii (Restorasyon öncesi açık şerefeli durumu), (Kaynak: VİBMA)



Fotoğraf.10- Kasımpaşa Güzelce Camii (Restorasyon sonrası günümüzdeki durumu), (Kaynak: VİBMA)

Sade Şerefeler

Özellikle mescit minareleri ve tuğladan yapılmış minarelerde şerife altları sade bir şekilde geçilmiştir. Ali Pertek, Aşık Paşa Camii minareleri örnek olarak verilebilir. (Bkz.Tablo.5)

Stalâktitli Şerefeler

Konsol bindirmeleriyle oluşmuş, taş süslemeli, taşıyıcı bir elemandır. Stalaktitler düzlemsel geometrik şeklin üçüncü boyuta aktarılmış halidir. Püsküllü ve püskülsüz örnekleri bulunmaktadır. Yavuz Sultan Selim Camii, Süleymaniye Camii Üç şerefeli Minaresinin 1. Şerefesi püskülsüz, Yeni valide Camii Minaresinin 1. Şerefesi, Nişanca Mehmet Paşa Camii Minareleri püsküllü stalaktitli şerife örneklerindedir. (Bkz.Tablo.5)

Burmalı Şerefeler

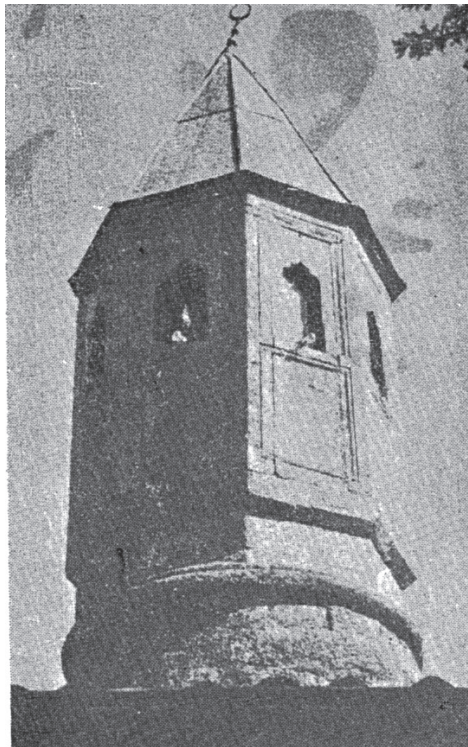
XVIII. –XIX. yüzyıl ortasındaki devrede minareler eski özelliklerini kaybedince şerife altlarını süsleyen stalâktitler tamamen ortadan kalkmış ve bunun yerine bir müddet burmalı çizgiler hakim olmuştur. Kürkcübaşı ve Vasat Atik Ali Paşa Camii Minareleri İstanbuldaki örneklerindedir. (Bkz.Tablo.5)

Taş Konsollu Şerefeler

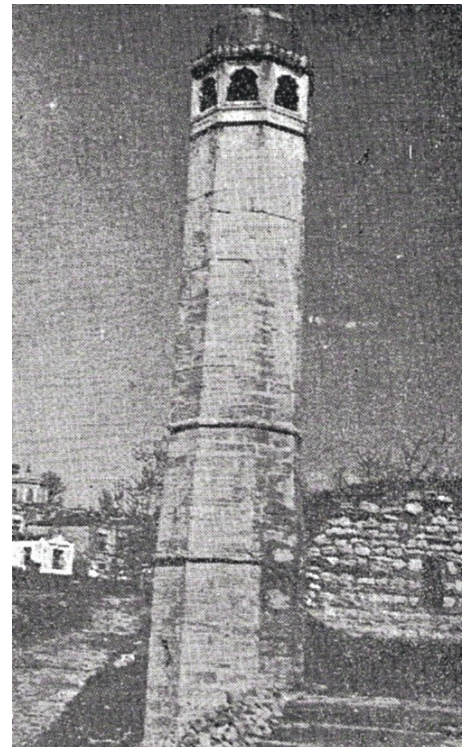
Özellikle yakın dönem mescit şerefelerinde uygulanmıştır. Bu tip minarelerde şerife döşemesindeki yükü azaltmak için genellikle taş yerine metal korkuluk kullanılmıştır. Malcı Mehmet Paşa Camii, Bedrettin Camii, Ertuğrul Tekke Camii minareleri İstanbul'daki örneklerindedir. (Bkz.Tablo.5)



Fotoğraf.11-Silahi (Bey) Mescidi



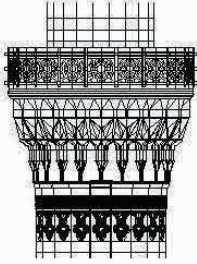
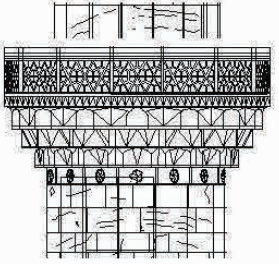
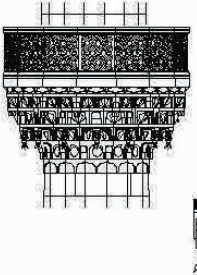
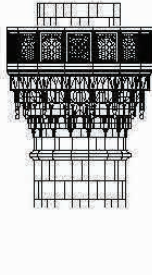
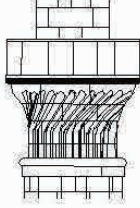
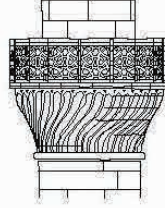
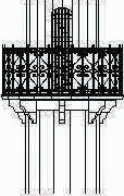
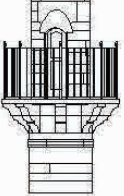
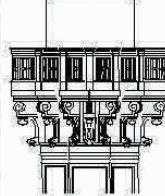
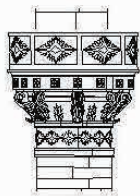
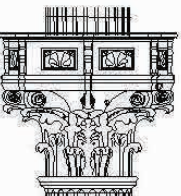


Fotoğraf.12- Semiz Ali Paşa Mescidi



Fotoğraf.13-Mimar Sinan Mescidi

ŞEREFİ ALTININ ÖZELLİĞİNE GÖRE MİNARELER

SADE		STALAKTİTLİ (PÜSKÜLSÜZ)	
			
Ali Pertek Camii Minaresi (15.yy. sonu) ?	Aşık Paşa Camii Minaresi (1453-1479) ?	Yavuz Sultan Selim Camii Minaresi (1522)	Süleymaniye Camii Üç Şerefeli Minaresinin 1. Şerefesi (1550-57)
STALAKTİTLİ (PÜSKÜLLÜ)		BURMALI	
			
Yeni Valide Camii Minaresinin 1. Şerefesi (1708-10)	Nişanca Mehmet Paşa Camii Minaresi (1584-89)	Kürkçübaşı Camii Minaresi (18.yy.)	Vasat Atık Ali Paşa Camii Minaresi (18.yy.)
TAŞ KONSOLLU		BİTKİSEL MOTİFLİ	
			
			
Malcı Mehmet Paşa Camii Minaresi (1688)	Bedrettin Camii Minaresi (1878)	Ertuğrul Tekke Camii Minaresi (1905)	Hamid-i Evvel Camii Minaresi (1781-82)
			Dolmabahçe Camii Minaresi (1854)

Tablo.5- Şerife Altının Özelliğine Göre Minareler (Dz. K.H.KUŞUZÜMÜ-Kaynak:VİBMA)

Bitkisel Motifli Şerefeliler

XIX. yüzyılda inşa edilmiş Emirgan Hamidi Evvel Camii, Dolmabahçe Camii minarelerinin şerife altlarında bitkisel motifler kullanılmıştır. (Bkz.Tablo.5)

Şerife Korkuluğunun Özelliğine Göre Minareler:

Minareler ilk bakışta benzer olmakla birlikte, özellikle şerife ve korkuluklarıyla birbirinden ayrılmaktadır.

Metal Korkuluklar

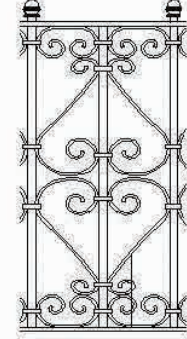
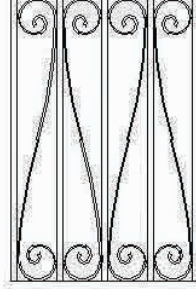
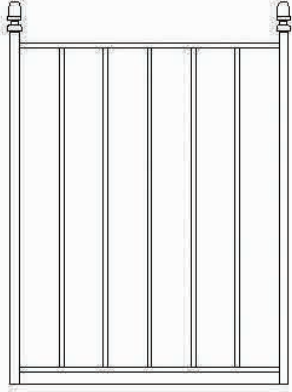
Genellikle küçük mescit minarelerinde şerife üzerindeki yükü azaltmak ve yer kazanmak için 19. yy sonlarında demir korkuluk kullanılmıştır. Bedrettin Camii, Kumrulu Mescidi, Malcı Mehmet Paşa Camii korkulukları İstanbul'daki örneklerindedir. (Bkz. Tablo.6)

Taş Korkuluklar

İstanbul şerife korkuluklarında en çok taş malzeme kullanılmıştır. Şerife korkulukları, minareye karakterini veren ayırt edici bölümlerinden biridir. (Bkz. Tablo.6)

ŞEREF KORKULUĞUNUN ÖZELLİĞİNE GÖRE MİNARELER

METAL KORKULUKLAR



1m
0.5m
0 0.1m

Bedrettin Camii

Kumrulu Mescit

Malcı Mehmet Paşa Camii

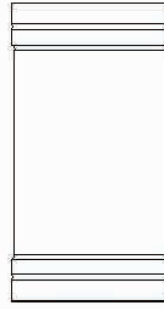
TAŞ KORKULUKLAR

DÜZ



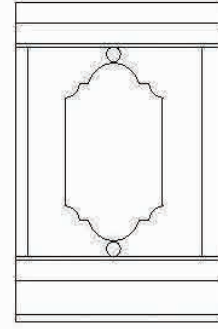
Hacı Hüsrev Camii
(1623-40)

PROFİLLİ



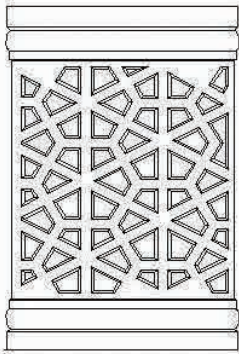
Takkeci Mescidi
(16.yy.)

PROFİLLİ ve OYMALI



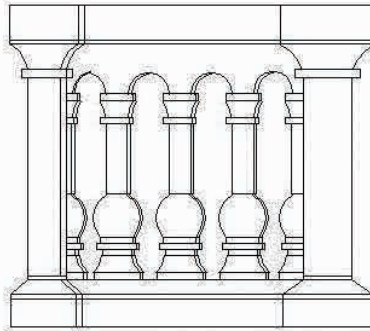
Hadım İbrahim Paşa Camii
(1551)

PROFİLLİ ve ŞEBEKELİ



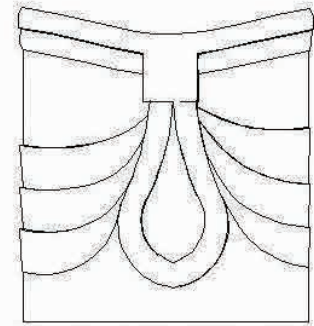
Yeni Valide Camii Minaresinin
2.Şerefesi (1708-10)

SÜTUNCELİ



Nuruosmaniye Camii
(1748-55)

EĞRİSEL FORMLU



Fatih Camii Minaresi
(1767-77)

Tablo.6- Şerefe Korkuluğunun Özelliğine Göre Minareler (Dz.K.H.KUŞÜZÜMÜ-Kaynak:VİBMA)



Fotoğraf.14- Süadiye Camii 1966



Fotoğraf.15: Süleymaniye Camii Minaresi Şerefe Püskülleri (2009)



Fotoğraf.16- Süleymaniye Camii Minare Şerefesi Püskülleri (2009)

Düz Korkuluklar

İstanbul'da genellikle mescit minarelerinde kullanılmaktadır. Hacı Hüsrev Camii minaresi örnek olarak verilebilir. (Bkz. Tablo.6)

Profilli Korkuluklar

Mescit ve küçük cami minare şerefelerinde genellikle profilli korkuluk uygulanmıştır. Beyoğlu Firuz Ağa, Bala Süleyman Ağa, Arakiyeci ve Takkeci Camii minare korkulukları İstanbul'daki örneklerindedir. (Bkz. Tablo.6)

Profilli ve Oymalı Korkuluklar

Osmanlı'nın son dönemine ait camilerin minarelerinde, özellikle bitkisel motiflerin işlendiği şerefe korkuluklarında görülmektedir. Klasik Osmanlı yapısı olmalarına rağmen bazı camilerin minarelerinin depremlerle yıkılması sonucu, sonradan tekrar yapılmaları neticesinde, dönem üslupları devreye girdiğinden, bu tür minarelerin bazılarında da aynı bezeme anlayışı karşımıza çıkabilmektedir. Emirgan Hamidi Evvel camii'nin minaresi haricinde kalan ve normalde Klasik Osmanlı örnekleri olan Fındıklı Molla Çelebi, Hadım İbrahim Paşa Camii'nin minare korkulukları son devir üslubunu yansıtan İstanbul'daki örneklerindedir. (Bkz. Tablo.6)

Profilli Şebekeli Korkuluklar

İstanbul'un fethinden Lale Devri'ne kadar yapılan, özellikle büyük ve orta büyüklükteki camii minarelerinin şerefe korkuluklarında profilli ve şebekeli olarak yapılmıştır. (Bkz. Tablo.6)

Sütunceli Korkuluklar

İstanbul'da yakın dönem minarelerinde, Barok ve Ampir üslupla yapılan Nuruosmaniye, Ertuğrul Tekke, Defterdar Tahir Ağa, Selimiye ve Beylerbeyi Camii minare korkulukları sütunceli olarak imal edilmiştir. (Bkz. Tablo.6)

Eğrisel Formlu Korkuluklar

XIX. yüzyılda inşa edilmiş Ortaköy Büyük Mecidiye Camii ve onarım geçiren Fatih Camii minare şerefe korkuluğu eğrisel formda yapılmıştır. (Bkz. Tablo.6)

İstanbul minarelerinin, deprem ve rüzgâr etkisinde genellikle zarar gören şerefe ve petek kısımları günümüze özgün haliyle ulaşamamıştır. Onarım yapılırken o dönemdeki sanat akımından etkilenilerek imal edilmiştir. Örneğin Fatih Camii minaresinin pabuç bölümü kısa baklavalı (yeddi sekizli) şekliyle XV. yüzyılı yansıtırken, şerefe bölümü yarım yuvarlak köşe pahları (eğri kesilmiş kenarları) ile XIX. yüzyıl barok üslubunun etkilerini yansıtmaktadır. Kûlah kısmı ise ahşap üstü kurşun kaplaması ile klasik dönemi yansıtmaktadır. Bu sebeplerden dolayı yapının ilk yapıldığı günden itibaren geçirdiği süreç minaresinden okunabilmektedir. Minarelerin en az değişikliğe uğrayan kaide bölümü ile caminin yapım tarihini, şerefe ve petek bölümleri ile ise, geçirdiği onarımları tarihlendirmek mümkün olabilmektedir. Fakat minarenin zaman içinde geçirdiği bu değişiklikler restorasyon sırasında ve minarelerin tipolojik olarak sınıflandırılmasında zorluklar yaratmaktadır. Bu yüzden restorasyon ya da rekonstrüksiyon için tipoloji çalışması yapıldığında, minare bölümlerinin tek tek ele alınarak detaylı analizlerinin yapılması ve bu çalışmanın sonucunda restorasyon projesinin hazırlanması gerekmektedir.



Fotoğraf.17- Süleymaniye Camii-1980 Onarımı

KAYNAKLAR

- Aksoy, İ.H. (1982). *İstanbul'da Tarihi Yapılarda Uygulanan Temel Sistemleri*, Dr. Tezi, İ.T.Ü., İnşaat Fakültesi, İstanbul:
- Arseven, C.E.(1996). Minare, *Sanat Ansiklopedisi*, C. III, İstanbul, s:1409-1412.
- Çetintaş, S. (1942). Minarelerimiz, *Güzel Sanatlar Mecmuası*, Sayı:4, İstanbul, s: 57-74.
- Diez,E. (1960). Minare, *İslam Ansiklopedisi*, C. VIII, İstanbul, s: 323-329.
- Esin,E. (1976). Minare, *Türk Ansiklopedisi*, C. XXIV, Ankara, s:211.
- Eyice,S. (1953). İstanbul'da Bazı Cami ve Mescit Minareleri, *Türkiyat Mecmuası*, C. X, İstanbul, s:247-268.
- Eyice,S. (1963).*İstanbul Minareleri*, Tüm Sanatı Araştırmaları ve İncelemeleri C.I, Güzel Sanatlar Akademisi Türk Sanatı Tarihi Enstitüsü Yayınları:1, İstanbul.
- Kuşüzümü, K.H.(2010). *İstanbul Minarelerinin Geleneksel Yapım Teknikleri ve Günümüzdeki Restorasyonu*, Y.Lis. Tezi, MSÜ Fen Bilimleri Enstitüsü, İstanbul.
- Ülgen, A. (1996). *Klasik Devir Minareleri, Osmanlı Cami planında Minarenin Konumu*, İstanbul: Alfa Basım Yayım Dağıtım.
- Yazıcıoğlu,L.(1975). *İstanbul'da Minare Kaideleri, konumu, şekli, devirsel özellikleri üzerinde bir araştırma*. İstanbul Devlet Mühendislik Mimarlık Akademisi, Mimarlık Bölümü Lisans Üstü Araştırma tezi, İstanbul.