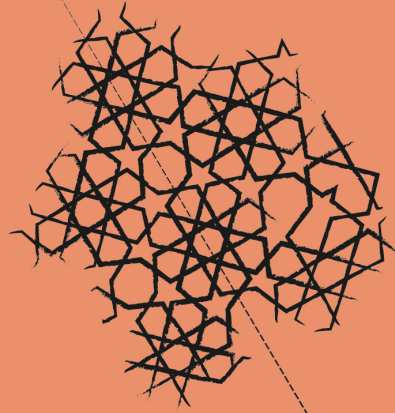
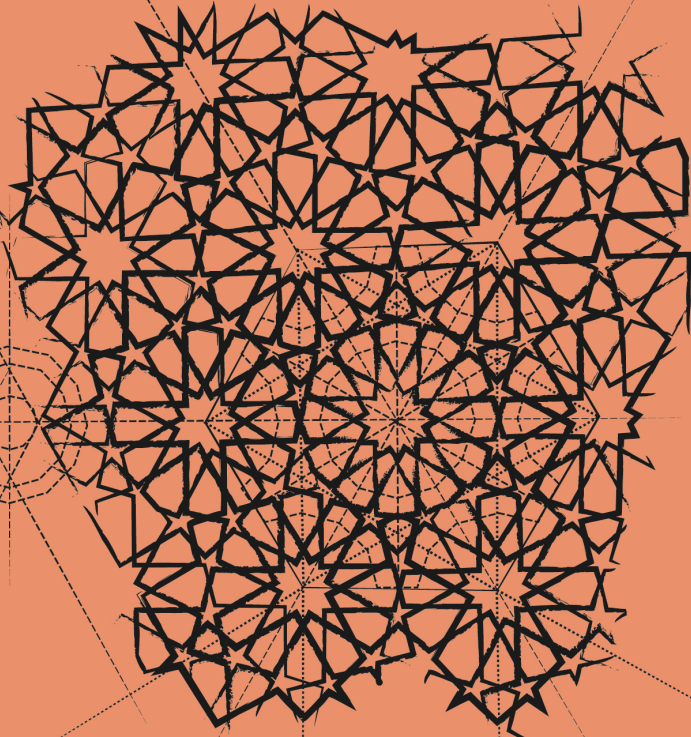


ŞEHİR & TOPLUM

SAYI 9 | ARALIK 2017-MART 2018 | ISSN: 2564-7067



“kültürel miras”
özel sayısı



ŞEHİR&TOPLUM

Sayı: 9, Aralık 2017 - Mart 2018
ISSN: 2564-7067

İMTİYAZ SAHİBİ

M. Cemil Arslan
(Marmara Belediyeler Birliği adına)

GENEL YAYIN YÖNETMENİ

M. Cemil Arslan

EDİTÖR

Ezgi Küçük

DOSYA EDİTÖRÜ

Alim Arlı

EDİTÖR YARDIMCISI

Samet Keskin

YAYIN KURULU

Alim Arlı
Ülku Arıkboğa
Burcuhan Şener

DANIŞMA KURULU

Ahmet Güner Sayar
Ahmet İçduygu
Ali Yaşar Sarıbay
Beşir Ayvazoğlu
Bilal Eryılmaz
Fatih Andı
Feridun Emecan
Hasan Taşçı
Hüsrev Subaşı
Kemal Sayar
Korkut Tuna
Ruşen Keleş
Selçuk Mülayim
Semavi Eyice
Suphi Saatçi

YAYIN ARALIĞI

Şehir & Toplum dergisi, Marmara Belediyeler Birliği
Şehir Politikaları Merkezi tarafından yılda üç defa
yayımlanmaktadır.

**İLETİŞİM**

Tel: +90 212 402 19 00
Faks: +90 212 402 19 55
Adres: Marmara Belediyeler Birliği
Ragıp Gümüşpala Cad. No:10 Eminönü 34134
Fatih / İstanbul

YAPIM

Gafa Ajans
Adres: Katip Mustafa Çelebi Mah.
Anadolu Sok. No:23 D:13 Beyoğlu / İstanbul
Tel: +90 212 243 20 86 Faks: +90 212 243 28 59

GRAFİK TASARIM

Merve Zengin

KAPAK TASARIM

Ezgi Küçük

BASKI

Matsis Matbaa

İÇİNDEKİLER

TARİHİ BİNALARIN YENİDEN İŞLEVLENDİRİLMESİ VE ÇAĞDAŞ YAŞAMDAKİ YENİ ROLLERİ Zeynep Ahunbay	9
TARİHİ VE MİMARİ KÜLTÜREL MİRAS ALANLARININ SÜRDÜRÜLEBİLİR KORUNMASI Demet Ulusoy Binan	23
İSTANBUL KÜLTÜR ENVANTERİ ÇALIŞMALARI İhsan İlze	33
KÜLTÜREL MİRAS, KORUMA VE PLANLAMA: DEĞİŞEN ALGILAR, SORUMLULUĞUN DEVAMLILIĞI ÜZERİNE Eda Ünlü Yücesoy	37
TARİHİ KENTİN VE KÜLTÜREL PEYZAJIN KORUNMASINDA SÜRDÜRÜLEBİLİR TURİZM İLKELERİ İclal Dinçer	45
3 SORU 3 BAKIŞ: KÜLTÜREL MİRAS, KORUMADA SÜREKLİLİK VE KÜLTÜR EĞİTİMİ ÜZERİNE CENGİZ ERUZUN, SUPHİ SAATÇİ VE MEHMET ŞİMŞEK DENİZ İLE SÖYLEŞİ Alim Arlı, Ezgi Küçük, Samet Keskin	53
KORUMA KURULLARI VE KORUMA SÜREÇLERİNDEKİ İŞLEVLERİ Alidost Ertuğrul	63
TARİHİ ÇEVRELERDE KARAR VERİCİLER: KORUMA BÖLGE KURULLARI Safa Avcıoğlu	75
SÜLEYMANİYE VE ZEYREK DÜNYA MİRAS ALANLARINDAKİ AHŞAP YAPILARIN GÜNCEL DURUMLARI Mehmet Şimşek Deniz	97
EDEBİYATTA MEKÂN OLARAK BOĞAZIÇI: BOĞAZIÇI MEDENİYETİ, SEMTLERİ VE YALILARI Emine Banu Burkut	107
KÜLTÜR VARLIKLARINI KORUMA VE RESTORASYON SÜRECİNE BELEDİYELERİN MÜDAHLİ: AYDOS KALESİ HİKAYESİ Ali İhsan Öztürk	121
KİMLİK İRDELEMESİ ADINA BİR BAŞUCU KİTABI: "ÖLÜMCÜL KİMLİKLER" Büşra Yılmaz	143

EDEBİYATTA MEKÂN OLARAK BOĞAZIÇI: BOĞAZIÇI MEDENİYETİ, SEMTLERİ VE YALILARI

Emine Banu Burkut*

*“Birden kapandı birbiri ardınca perdeler...
Kandilli, Göksu, Kanlıca, İstinye neredeler?”*

Yahya Kemal Beyath

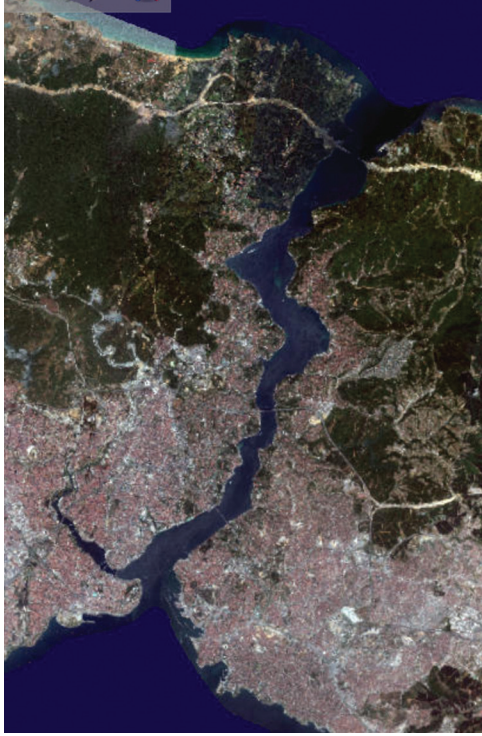
Boğaziçi

Dünyada en eski, köklü ve zengin bir tarihe sahip olan şehirlerden biri İstanbul'dur. Tarih boyunca birçok millet İstanbul'a hâkim olmak istemiştir. İstanbul'u birçok devletin gözde mekânı kılan, tarihi ve kültürel olarak esrarlı ve cazibeli hale getiren en önemli hususiyet şüphesiz, iki denizi ve kıtayı birleştiren, stratejik ve ticari yönden İstanbul'u doğal bir başkent haline dönüştüren “Boğaziçi”dir.

Reşat Ekrem Koçu, Boğaziçi'ni; “İstanbul'da, İstanbul Boğazı ile iki kıyısını içine alan kent parçası” olarak tanımlamıştır. Beyatlı (1964) Boğaziçi'ni, “İstanbul'dan ayrı, kendi çerçevesi içinden görünen, yalnız kendine benzer, iki sahil boyunca parça parça lakin hüviyeti ile yekpare bir şehir” olarak tanımlamaktadır. Ayverdi (2008) ise, Boğaziçi hakkında, “Boğaziçi diyoruz, acaba Boğazı İstanbul'dan ayırmak mümkün mü? Hatta Boğaziçi köyleri arasında hudut çizip, her bir isme ayrı bir mal etmek bile müşkül, belki de muhal! Zira kaşı, gözü, eli, kolu ve nazlı endamın bütünlüğü içinde dilberliğine doyamadığımız bir güzele bakar gibi, İstanbul'un latif bir devamı olan Boğazı da aynı coğrafyanın birliği ve yekpareliği içinde seyretmek gerek...” diye dile getirmektedir. Hisar (1999)'a göre, “Boğaziçi, emsalsiz

* Fatih Sultan Mehmet Vakıf Üniversitesi, Mimarlık ve Tasarım Fakültesi

İstanbul'un en güzel; fakat, en ince ve asil şeyler gibi mahzun bir güzellikler güzeli bir parçası"dır. Sadettin Ökten, "coğrafi olarak burası munis bir yükselti ve huzur veren bir ritimdeki yeşil yamaçların arasında yer alan ve Karadeniz'i Marmara'ya bağlayan bir su geçiştir" diye tanımlamaktadır (Ökten, 2012).



Şekil 1. Boğaziçi (İBB, 2015)

Koç (2005) çalışmasında, Boğaziçi ve Boğaziçi medeniyeti uzun asırlar boyunca değişik coğrafyalarda yaşamış devletler ve medeniyetler kurmuş olan Türk milletinin meydana getirdiği büyük bir kültür ve medeniyet olduğundan bahsetmiş ve Boğaziçi'ni tüm yönleriyle ele almıştır. Koç (2005)'a göre, Boğaziçi'ni bir İstanbul simgesi haline getiren, Osmanlı medeniyeti olmuştur. İstanbul'un fethinden önce Boğaziçi, terk edilmiş manastırlar

ve ufak balıkçı köylerinin bulunduğu bir kıyı şeridinden ibaret olduğu, fetihten sonra 20 km uzunlukta, 1-1,5 km genişlikteki bu deniz yolunun yalılar, köşkler, korular, çeşmeler, park ve çayırırla çevrilerek dünyada eşi benzeri olmayan bir manzaraya kavuştuğundan bahsetmektedir. Şehsuvaroğlu (1986)'na göre, Boğaziçi'nin imarı Fatih'le başlamış, Kanuni ile genişlemiş, 17. ve 18. asırlarda en güzel devirlerine erişmiştir. Evliya Çelebi 17. asırda bize Boğaziçi'ni köy köy anlatmıştır. Beyatlı (1964), Boğaziçi yerleşimiyle ilgili olarak, "Fetih'ten sonra İstanbul'un imarı hemen başlamıştır. İmar sadece sur içi ve çevresinde değil, Boğaziçi'nde iki sahil boyunca köy köy, Kavaklardan Marmara'ya kadar yalı mimarisıyla süslenmiş, yeryüzünde yalnız kendine benzer başka bir şehir olmuştur" demiştir (Beyatlı, Türk İstanbul, 23). XV. yüzyıl ortalarından itibaren tabii güzellikleri, mimarisi, nakil vasıtaları ve hayat tarzı bakımından önemli değişiklikler geçiren Boğaziçi gittikçe güzelleşmiş, Bizans dönemindeki ıssızlık ve sessizliğin yerini giderek artan bir ihtişam ve azamet almıştır. Kısa zamanda her iki sahilde kurulan köyler, başta hanedan mensupları olmak üzere devlet büyükleri tarafından yaptırılan kasırlar, köşkler, yalılar, bahçeler, cami ve çeşmelerle Boğaziçi kalabalıklaşmış, şenlenmiş ve güzelleşmiştir. Bizans imparatorluğu zamanında bugünkü manasıyla bir Boğaziçi yoktu. Hisar'a göre, Boğaziçi halis bir Türk eseridir. Boğaziçi kendi içine kapalı bir âlem, kendisine has tamamen milli ve mahalli bir medeniyetin ifadesiydi (Hisar,1950). Hisar'a göre, "Mimarimiz tamamıyla milli ve mahalliydi. Selatin camileri İstanbul'da

inşa edilir, Boğaziçi mahallelerinde birer minareli camiler yapılırdı”. Evliya Çelebi seyahatnamesinde Boğaziçi'nin Rumeli ve Anadolu yakalarının kıyılarını tasvir ettiğinden bahsetmektedir.

Beyatlı (1964)'ya göre, Türkler Boğaziçi'ne yerleştiklerinde beş yüz yıl süreyle tabiat şartlarını göz önünde bulundurarak deneyim ve birikimlerini katmak suretiyle kendilerine has bir yaşam tarzı kurmuşlardır. “Boğaziçi kültürü” veya “Boğaziçi medeniyeti” olarak adlandırılan bu beş yüz yıllık süreç bir bütün olarak ele alındığı zaman dünya üzerinde yegane olduğu görülmektedir (Beyatlı,1964).



Şekil 2. Boğaziçi (Burkut, 2016)

Boğaziçi Medeniyeti

Boğaziçi Medeniyeti, Hisar (1999)'a göre, -en çok hatıra getirdiği eski Venedik gibi- sanki bir göl tarzında kendi üstüne kapanmış ve kendine mahsus âdetleri ve zevkleri olan büsbütün hususî bir âlemdi. Barındırdığı aneler kendine has tabiatının hususiyetlerine katılarak ona, bazı kısımlarıyla eş bulunduğu İstanbul medeniyetinden bile ayrılan, hususî bir medeniyet kurmuş oluyordu. Her sene,

zamanı gelince, İstanbul'un birçok semtinden Boğaz'ın mahallelerine göçler başlardı. Boğaziçi'nin kenarlarına yapılmış ve hâlâ kısmen eski erkân sedirleri, kerevetler üstünde şilteler ve halılar üstünde yer minderleri gibi eski eşyalarla döşenmiş geniş gönüllü yalılara taşınırdı. Boğaziçi'nde bilhassa sularla ışıkların oyunları esrarlı bir canlılıktadır (Hisar, 1999). Samiha Ayverdi romanlarında, Türk medeniyetinin müzesi olarak gördüğü İstanbul'a geniş yer ayırmıştır. Ayverdi “Boğaziçi'nde Tarih” adlı eserinde İstanbul medeniyetinden bahsetmektedir. Ayverdi (2008)'ye göre, kökleşmiş bütün bir Boğaziçi hayatı, görgüsü ve üslubu ile bir yandan toplumsal ve sınıfsal hayatı etkiler. Saraylar, yalılar, köşkler, evler, mahalleler, şiir ve müzik Türk İslam medeniyetinden beslenen kendine özgü medeniyeti oluşturmaktadır (Özgürel, 2012).

“Boğaziçi Medeniyeti” başlıklı yazı, üç İstanbul aşığı Abdülhak Şinasi Hisar, Ahmet Hamdi Tanpınar ve Yahya Kemal Beyatlı tarafından kaleme alınan İstanbul adlı eserde yer almış ve Hisar'ın Boğaziçi Mehtapları adlı eserine dâhil ettiği bir deneme yazısıdır (Zariç, 2015). Yazıda sadece bir Boğaziçi mimarisi değil, Boğaziçi musikisi, Boğaziçi örf ve adetleri de vardır. Üç önemli edebiyatçımızın birlikte hazırladığı ve Othmar'ın fotoğraflarının bulunduğu İstanbul isimli kitapta Yahya Kemal'in İstanbul'un fethinin tarihi ile fethinden sonraki imarından bahseden “Türk İstanbul” isimli yazısı, Abdülhak Şinasi Hisar'ın “Boğaziçi Medeniyeti”, Ahmet Hamdi Tanpınar'ın “İstanbul'un Mevsimleri ve Saatleri” isimli yazıları İstanbul'un portresini çizmektedir.

Boğaziçi Semtleri

*“Sana dün bir tepeden baktım aziz İstanbul!
Görmedim gezmediğim, sevmediğim hiçbir
yer.*

*Ömrüm oldukça gönül tahtına keyfince
kurul!*

Sade bir semtini sevmek bile bir ömre değer.”

Yahya Kemal Beyath

Abdülhak Şinasi Hisar, “Boğaziçi Mehtapları (1943)”nda bütün Boğaziçi, Tophane’den Salıpazarı’ndan, Rumeli fenerine ve Harem İskeleyi’nden, Salacak’tan Anadolu Feneri’ne kadar birçok yalı, rıhtım, bahçe, çiçek, yol, ağaç, kayık, kayık, duvar, parmaklık, iskele merdiven, saatlerce süren bir mesafede hala büyük bir refah hissini veren dünyanın belki en geniş olduğu gibi, en güzel, en emsalsiz caddesi sayılabilecek muazzam ve muhteşemdi, demektedir (akt. Uysal 1961).

Sadettin Ökten (2012), kitabının “Boğaziçi” bölümünde konuyu farklı yönleriyle ele almıştır. Boğaziçi, coğrafyada Karadeniz’i Marmara’ya bağlayan bir su yoludur. Boğaziçi’nde, burunları, körfezleri, sürekli istikamet değiştiren ana yapısıyla bir uçtan baktığınızda diğer ucu

göremezsiniz. Boğaziçi’nin bu kıvrımlı yapısı ve Boğaziçi yamaçları belirli nispetler içerisindeki eski İstanbul semtlerinde olduğu gibi Boğaziçi köylerinde ilk bakışta aynı gibi görülen fakat derinlere indikçe birbirinden ince nüanslarla ayrılan çok farklı ve zengin yaşam tarzları vardır (Şekil 3) (Ökten, 2012). Sadettin Ökten, “Yahya Kemal’in İstanbul’u ve Devamı”nda, “Boğaziçi’nden Vatan Görünüyor” bölümünde İstanbul’un Boğaziçi denilen bölgesi semt değil, semtler manzumesidir şeklinde ifade etmektedir (Ökten, 2012). Beyatlı (1964) “Aziz İstanbul” eserinde, daha elli sene evveline kadar İstanbul, Eyüp, Üsküdar ve Boğaziçi semtleri yeryüzünde görülmüş semtlerin en güzelleriydi, her biri diğerinden başka, kendine benzer, şekli ve havası birbirinden çok farklı semtlerdi, diyerek aktarmaktadır. Bir semtten diğerine geçerken bir yıldızdan bir yıldızla geçmiş gibi başkalık duyulurdu. Boğaziçi’nde Kandilli, Anadoluhisarı, Kanlıca, Çubuklu birbirine komşu köylerdir; lakin her birinin çevresi ve havası güzelliği başkadır, birinden ötekine geçerken manzaranın değiştiğinden bahsetmektedir.

Dursun (1996)’a göre, İstanbul Boğazı, her ne kadar Haydarpaşa Limanı’yla,



Şekil 3. Boğaziçi

Ahırkapı Feneri arasından başlatılabilirse de, Boğaziçi özelliğine ancak Tophane, Salacak arasında kavuşur. Bu başlangıç Rumeli Feneri-Anadolu Feneri hattına kadar uzayabilmekle beraber Rumelikavağı, Anadolu kavağı sınırında son bulur.

Günümüzde Boğaziçi'nde 6 ilçe vardır. Bu ilçeler, Avrupa Yakası'nda, Beyoğlu, Beşiktaş ve Sarıyer; Anadolu Yakası'nda Kadıköy, Üsküdar ve Beykoz'dur. Bu ilçelerin Avrupa yakası sahil şeridinde Ahırkapı, Karaköy, Fındıklı, Kabataş, Dolmabahçe, Akaretler, Beşiktaş, Çırağan, Ortaköy, Kuruçeşme, Arnavutköy, Bebek, Rumelihisarı, Baltalimanı, Emirgân, İstinye, Yeniköy, Tarabya, Kireçburnu, Büyükdere, Sarıyer, Rumelikavağı semtleri yer alırken; Anadolu yakası sahil şeridinde Salacak, Üsküdar, Kuzguncuk, Beylerbeyi, Çengelköy, Vanköy, Kandilli, Anadoluhisarı, Kanlıca, Çubuklu, Paşabahçe, Beykoz, Poyrazköy ve Anadolu kavağı bulunmaktadır.

Edebiyatta Boğaziçi Literatür Taraması

*"İstanbul'da Boğaziçi'nde
Bir garip Orhan Veli'yim*

...

*Rumelihisarı'na oturmuşum
Oturmuş da bir türkü tutturmuşum"*

Orhan Veli Kamk

Boğaziçi, Kaplan (1955)'a göre, "tabiatla mimarinin, mimari ile insan ruhunun kaynaştığı bir cennettir". Beyatlı (1964) "Aziz İstanbul" eserinde, Théophile Gautier'in, "toprakla sema arasında dalgalanan en güzel hat Boğaziçi'dir"

sözünü hatırlatmakta ve hayranlığını dile getirmektedir. Ahmet Hamdi Tanpınar, Beş Şehir (1946)'de "Venedik ve Napoli'den başka hiçbir memlekette rastlanmayacak şekilde, denizle böyle baş başa yaşamak imkanını veren Boğaziçi..." diye dile getirmiştir. Hisar ise, "Boğaziçi yalılarında geçen bir devri, bir ömrü, bir mevsimi değil, bir tek günü bile, nasıl anlatmalı ki bu, bir gülü gösterip koklatmadan, onu tarif etmeye benzer. Dikkatimize dokunan rengini nasıl söylemeli? Ve gönlümüzü bayıltan kokusunu nasıl duyurmalı?" demiştir. Boğaziçi yazar, şair ve sanatçılara her dönem ilham kaynağı olmuştur. 19. yüzyılda Boğaziçi'nin daha fazla önem kazanıp sahilsaray, sahilhaneler, köşk ve yalılar yapılmasına başlanmasıyla beraber Boğaziçi edebiyatta daha fazla yer almaya başlamıştır. Sonraki dönemlerde de Boğaziçi tüm yönleri, semtleri, mimarisi ve yalılarıyla hafızalarda yerini almıştır. Edebiyatta Boğaziçi yapılarının en küçük, en mütevazı olanları bile "lebi deryahane" en azametlileri de "sahilsaray" isimlerini almıştır. Aslında "yalı" da ikisinin ortasındakiler için kullanılmıştır (Erdenen, 1993).

Boğaziçi ve güzellikleri Tanzimat'tan sonraki edebiyatımızdaki roman ve hikâyelere de konu olmuştur. Gökbilgin'in çalışmasında, Halit Ziya Uşaklıgil'in Aşk-ı Memnû'su ve Bir Yazın Tarihi, Hüseyin Rahmi Gürpınar'ın Metres, Cehennemlik ve Cadı adlı eserleri, Halide Edip'in Tatarcık'ı, Yakup Kadri Karaosmanoğlu'nun Nur Baba'sı, Refik Halit Karay'ın İstanbul'un İç Yüzü adlı eseri, Ahmet Râsim'in birçok hikâyesi, Saffetî Ziya'nın Silinmiş Çehreler

ve Beliren Simalar'ı, Ruşen Eşref Ünaydın'ın Ayrılıklar'ı, Abdülhak Şinasi Hisar'ın Boğaziçi Mehtapları ile Boğaziçi Yalıları adlı eserlerinde Boğaziçi'nin bir kesiminde, bir semtinde veya bir yalısında geçen olaylar anlatılmıştır. Fakat İstanbul gibi Boğaziçi'ni de şiirlerinde bütün ihtişamı ile yaşatan şair Yahya Kemal Beyatlı'dır.

Abdülhak Şinasi Hisar, "Boğaziçi Mehtapları (1943)"nda, İstanbul'da tabiatın emsalsiz güzelliği, şüphe yok ki Boğaziçi'ndedir ve İstanbul'un en güzel semti olan Boğaz'a o zaman gösterilen rağbet tabiata duyulan sevgiyi ve verilen kıymeti gösteriyordu, demektedir. Boğaziçi Mehtapları, Boğaz'ın ay ışığında yüzdüğü şahane geceler için nesirle yazılmıştır. Boğaz'ın, artık bugün için unutulmuş olan birçok güzel âdetlerini, hele deniz ve mehtapla ilgili pek çok geleneğini, çağrışımı en kuvvetli kelimelerin sihriyle yeniden gözlerimizin önünde canlandırır. Bu kitapta his, hayal, renk ve kokunun en inceliğini eski Boğaziçililerle birlikte yalılarda yaşıyor, akşamları morlaşan sulara doluyor, gece ay ışığının gümüşten bir "şahrah"a benzettiği Boğaziçi'nde saz âlemlerine katılıyoruz (Uysal 1961). İşte geçmişin güzelliklerini dile getiren şiirle yüklü bir parça:

"O zamanlarda Boğaziçi'nde tabiatın manzaralarına ve tatlarına açılmış pencereler ve gözlerle yaşanırdı. Buradaki gönül sahibi insanlar talihlerini tevekülle düşüne düşüne içinde ömür sürdükleri lezzetli tabiatla uyuşmuşlardı. Bu sular, bu sahiller, kendilerini daima seyredenlere ezeli dostlarıymış gibi,

daima bir şeyler mırıldanır, sayıklar ve söyler." (Hisar,1943, akt. Uysal 1961).

Abdülhak Şinasi Hisar, "Boğaziçi Yalıları (1954)", eski yalıların hatırlattığı Boğaziçi, Boğaziçi Yalıları, yalıların etrafı, Boğaziçi kayıkları, Boğaziçi'nde mevsimler, yalılarda günler ve saatler, Boğaziçi'nde akşam gezintileri, gezintiden dönüşler, Boğaziçi hatıraları, Kanlıca'daki yalı, havuzlu oda, eski zaman eşyaları, aynalar karşısında hanımlar, Boğaziçi'nde guruplar ve yıkılan yalı gibi bölümler vardır. Boğaziçi hatıraları bölümünde baştanbaşa duygulardan örülmüş eski Boğaziçi bulunmaktadır: "Boğaziçi"nde bağdaş kurmuş gibi rahat ve alçak dağlar, çömelmiş gibi tepeler, aralarında hallesen kadınlar kadar sakin görünür. Su kenarındaki bayırlar, ağaçlar ve renkler kalbimizin muhabbetli hisleri kadar yumuşak ve tatlı duyulur. Bu mavi, rüzgârlı sular, beyaz ve geçici bulutlar, bu birleşik güzellikler bize mutlaka annelerimizin şefkatlerini, çocukluk günlerimizin his ve hayal dolu saatlerini, dünyanın bize en iyi olduğu zamanları hatırlatır.

Abdülhak Şinasi Hisar, "Geçmiş Zaman Fıkraları" adlı kitabında da Boğaziçi'yle ilgili olanlar yer tutmaktadır (72, 76, 106, 110, 32 112, 152, 162, 169, 177, 193 ve 245.) (Uysal 1961). Haluk Şehsuvaroğlu (1986) çalışmasında Boğaziçi'nin güzelliği ve dönemsel gelişimi, Boğaziçi kıyıları ve Boğaziçi üzerine yapılmış yerli ve yabancı çalışmalara yer vermiştir. Şehsuvaroğlu tepeler, köyler, saraylar, kasırlar, yalılar, mesireler ve Boğaziçi ile ilgili diğer bilgileri aktarmıştır.

Ökten, “Fikret’in Gördüğü Boğaziçi” bölümünde, Boğaziçi’nin bir medeniyet anlayışının hayata aksettirilmesiyle ortaya çıktığından, Boğaziçi mimarisinin özgün, özel ve zarif yapılardan oluştuğundan ve Boğaziçi’nde yaşamak ve yalıların bakımını yapmanın hiç de kolay bir iş olmadığından bahsetmiştir (s. 158). Ökten’e göre, “Yahya Kemal’in Gördüğü Boğaziçi” harpten yeni çıkmış mağlup, mahzun bir medeniyetin elinde kalan Boğaziçi’dir; bu harp bir medeniyet savaşıydı diye nitelendirmiştir. Ökten, “Yahya Kemal’den Sonra Boğaziçi”nde 20. yüzyılın ilk yarısında değişim ve modernleşmenin başlamasıyla beraber Boğaziçi kıyıları ve yamaçlarında farklı bir yerleşmenin söz konusu olduğu ve Boğaziçi’nin dokusunun değiştiğinden bahsetmektedir (s. 168).

Yazarların eserinde Boğaziçi ve semtle ilgili bir listeleme yapıldığı zaman Tablo 1. oluşmaktadır.

Boğaziçi Yalıları

*“Seni görüyorum yine İstanbul
Gözlerimle kucaklar gibi uzaktan
Minare minare, ev ev,
Yol, meydan.*

*Geliyor Boğaziçi’nden doğru
Bir iskeleden kalkan vapurun sesi”
Ziya Osman Saba*

Yalı kelime anlamı itibarıyla, “deniz kıyısında yapılmış ve denizle dolaysız bağlantısı bulunan konut türü, su kıyısında yapılmış büyük, görkemli ev, (Yunanca. yalos)” anlamına gelmektedir (Kentbilim Terimleri Sözlüğü



Şekil 4. Yedi Sekiz
Hasan Paşa Yalı

1980). Ruşen Eşref Ünaydın’ın ifadesiyle yalılar: “Her mevsimi başka bir semtte geçirmeye alışkın eski İstanbul zenginlerinin, vükelasının birkaç ay deniz ve kuru sefası sürmek için kurdukları su kenarı konaklarıdır” (Ünaydın, 1995, sy. 151). Ökten (2012) ise, Boğaziçi kıyıları çok zarif mimari bir birikimle donatıldı, bunlara “Boğaziçi yalıları” diyoruz. Bu yalılar Boğaziçi’ni tabii dokusunu oluşturan yeşilin içinde adeta kaybolmuşlardır. Her yalının hususiyetle bir bahçesi bulunur ve bahçelerin arkasında yamaçlara doğru korular bulunur. Boğaziçi’nin vazgeçilmez bir unsuru da kayıklar ve kayıkhanelerdir. Her yalının denize mülaki olduğu alt katında rıhtımdaki bir kapıdan içeri alınırlardı. Kayıkhaneler karayla suyun, yalıyla denizin ortak kullandığı mahallerdi diye aktarılmaktadır (Ökten, 2012, s. 151).

Osmanlılar Boğaziçi kıyılarında inşa edilen ve tabiatın bütün verileriyle fevkalade uyumlu olan ahşap mimari ve Türk bahçeleri inşa ettiler. Eski İstanbul’da Eyüp, Üsküdar ve Fatih’te aynı medeniyet değerlerini paylasan ana nüanslarla birbirinden ayrılan insanlar yetişmiştir. Topkapı Sarayı esas itibarıyla Üsküdar, Boğaziçi ve Haliç’e nazırdır. Ancak ağırlıklı olarak seyir

Tablo 1. Yazar, eser ve Boğaziçi semt-yer isimleri

YAZAR	ESERİ	BOĞAZIÇI SEMTLERİ VE BOĞAZIÇI'NDE YER İSİMLERİ
Yahya Kemal Beyatlı	Aziz İstanbul	Anadolu Hisarı, Bebek, Beşiktaş, Beykoz, Beylerbeyi, İstanbul, Boğaziçi, Büyükdere, Çubuklu, Dolmabahçe, Emirgan, Fındıklı, Göksu, Güzelcehisar, İstanbul, İstanbul Boğazı, İncirliköyü, Kandilli, Kanlıca, Kavaklar, Küçüküsu, Ortaköy, Paşabahçe, Rumelihisarı, Sarıyer, Tophane, Üsküdar
Abdülhak Şinasi Hisar	Boğaziçi Yalıları	Anadolu Hisarı, Arnavutköy Bebek, Beşiktaş, Beykoz, Boğaz, Boğaziçi, Çengelköy Göksu, İncirköy, İstinye, Kalender, Kandilli, Kanlıca, Paşabahçe, Üsküdar, Rumelihisarı, Yeniköy
Abdülhak Şinasi Hisar	Boğaziçi Mehtapları	Anadolu Feneri, Anadolu Sahili, Arnavutköy, Baltalimanı, Bebek, Beşiktaş, Boğaz, Boğaziçi, Boyacıköy, Çubuklu, Çengelköy, Emirgan, Göksu, İstinye, Kalender, Kanlıca, Kızkulesi, Kuleli, Kuruçesme, Kuzguncuk, Küçüküsu, Rumeli Feneri, Rumelihisarı, Sarıyer, Tarabya, Tophane, Üsküdar, Yeniköy
Abdülhak Şinasi Hisar	Geçmiş Zaman Köşkleri	İstanbul, Boğaziçi, Büyükada, Heybeliada, Karacaahmet Mezarlığı, Çamlıca, Anadolu Yakası, Anadolu Sahilleri, Acıbadem, Bulgurlu, İhsaniye, Haydarpaşa, Çengelköy, Anadolu Hisarı Kanlıca, Paşabahçe, Beykoz, Göksu, Rumelihisarı, Yılanlı Yalı, İncirköy, Bebek, Baltalimanı, Yeniköy, Haliç, Beyoğlu
Ahmet Hamdi Tanpınar	Beş Şehir	Anadolu Hisarı, Bebek, Beşiktaş, Beykoz, Beylerbeyi, İstanbul, Boğaziçi, Büyükdere, Çubuklu, Dolmabahçe, Emirgan, Fındıklı, Göksu, Kandilli, Kanlıca, İstinye, Küçüküsu, Ortaköy, Sarıyer, Tarabya, Kuruçesme, Kuzguncuk, Paşabahçe, Rumelihisarı, Tophane, Üsküdar, Vaniköy, Yeniköy
Yahya Kemal Beyatlı	İstanbul	Anadolu Hisarı, Beşiktaş, Boğaz, Boğaziçi, Çubuklu, Göksu, Kandilli, Kanlıca, Ortaköy, Sarıyer, Tarabya, Kuruçesme, Kuzguncuk, Paşabahçe, Rumelihisarı, Tophane, Üsküdar
Abdülhak Şinasi Hisar		Anadolu Kıyısı, Anadolu Sahili, Bebek, Boğaz, Boğaziçi, Göksu, Kalender, Kanlıca, Rumelihisarı, Rumeli Kıyısı
Ahmet Hamdi Tanpınar		Anadolu Hisarı, Boğaz, Boğaziçi, Büyükdere Çengelköy, Tarabya, Üsküdar
Sâmiha Ayverdi	Boğaziçi'nde Tarih	Anadolu Hisarı, Anadolu Kavağı, Arnavutköy, Bebek, Beylerbeyi, Emirgan, Fındıklı, Göksu, Çubuklu, Dolmabahçe, Boğaziçi, Kandilli, Sarıyer, Sütlüce, Tophane, Vaniköy, Yeniköy, Kuzguncuk, Kuruçesme, Kızkulesi, Kanlıca, İstinye, Rumelihisarı, Rumeli Kavağı, Paşabahçe, Otağtepe, Çırağan, Büyükdere, Boyacıköy
Samiha Ayverdi	İstanbul	Üsküdar, Boğaziçi, Beykoz, Beşiktaş, Tophane, Sarıyer, Emirgan, Büyükdere, Kanlıca, Küçüküsu, Ortaköy, Fındıklı, Göksu

terasları Boğaz'a yönelik olduğu söylenebilir. Ökten (2012)'e göre Topkapı'nın seyir teraslarından görülen sadece fiziksel dokuyu, denizi, semayı ve yeşil yamaçları görmez. Yemen, Mısır, Anadolu, Adalar, Kırım ve Viyana'ya kadar uzanan bir coğrafyayı hisseder ve görür demektedir. Dolayısıyla Boğaziçi bütün vatanın görüldüğü bir merkez olma durumunda hayata, kâinata ve medeniyete bütün olarak bakmaktadır (Ökten, 2012,73). Abdülhak Şinasi Hisar ise şöyle tarif eder: “Yalıların denize girmiş, direkler üzerinde sulara konmuş olanları vardı. Ne hülyalarını, ne rüyalarını hâlâ bitirmemiş olanları vardı. Bazı yalılar, suların kenarında geçecek hülyaları avlamak için kurulmuş dalyanlara benzerler; bazı yalılar, yelkenleri rüzgârla dolmuş, hayal iklimlerine hareket edecek gemilere benzerlerdi. Neye benzerlerse benzesinler, bütün bu yalılar eski Boğaziçi zamanlarının mahsulleri, hepsi de birer Boğaziçi mahlûku idiler.”

Türk mimarisinin Osmanlı döneminde oluşturduğu ihtişamlı konutlar arasında yalılar da vardır. İstanbul'a, Türkler tarafından getirilen yalı tarzı, denizle iç içe yaşamının konuta yansıyan simgesidir (Hisar, 1996, s. 13). Yalıların en önemli tarafları, suyla bütünleşmiş ahşap yapılar olmalarıdır. Denize sınır olarak yapılan bu binalar, bazen çakılan kazıklar üstünde denize doğru çıkıntı yapmışlardır. Yapı olarak yayvan bir şekilde inşa edilen yalılar, genellikle iki katlıdır. Üst katları biraz çıkarılarak su üstünde asılıymış gibi inşa edilen bu mimaride amaç, denizin mavisiyle korunun yeşilini birleştirmektir. Sa-



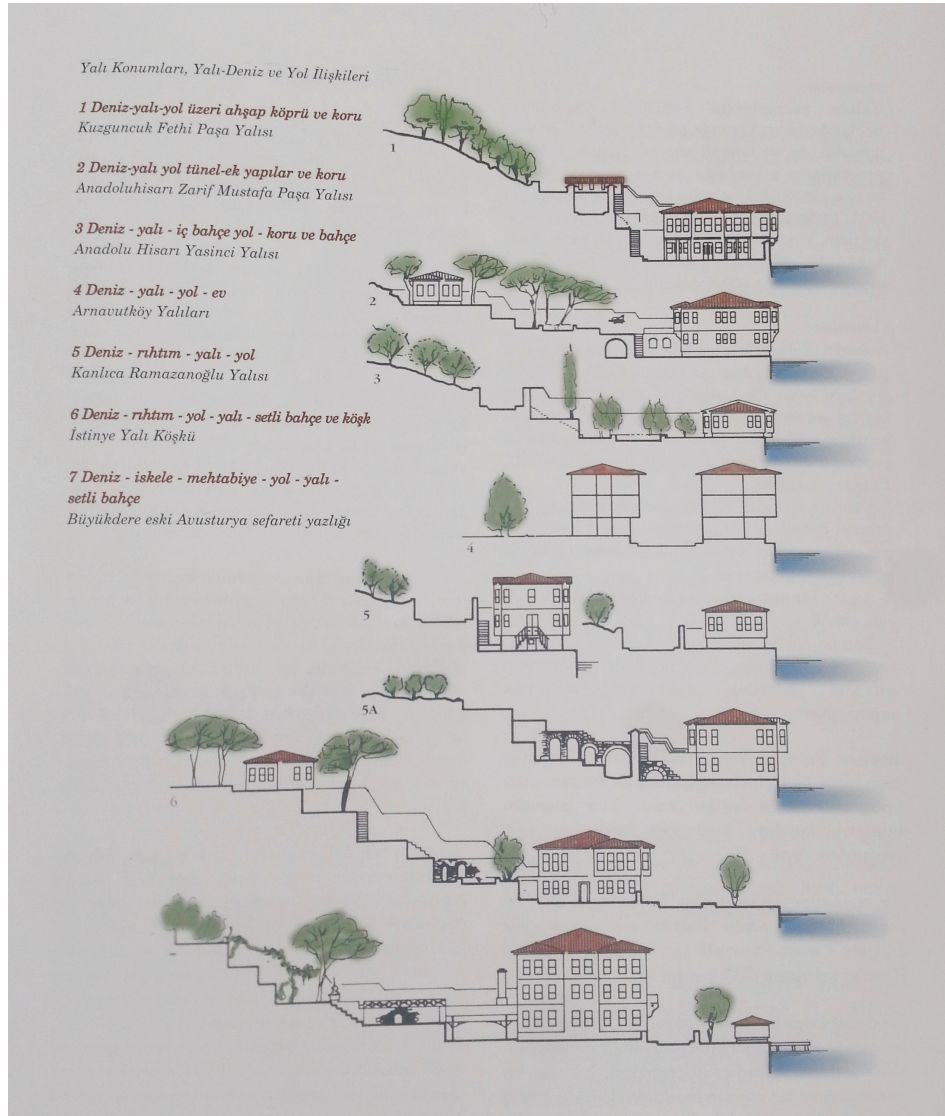
Şekil 5. Hekimbaşı Yalı

lonların kapıları açılınca bir uçta kuru, bir uçta da deniz görünür (Koç, 2005, s. 231). Boğaz tiryakilerinin daha ziyade severek “lebiderya” dedikleri bu eski halis Boğaziçi yalılarının klasik mimarinin hususi vasıtaları vardı. Boğaziçi dediğimiz incelik, güzellik, sanat harikasını vücuda getiren yalıyı yapan hassas mimar, ince bir takım hesaplara istinat eder, yalıyı önündeki denizin emsalsiz mavisiyle, arkasındaki dağların yeşili arasında yerleştirmiştir. Hisar, sofalar üzerindeki odaların kapıları açılınca ön taraftaki sular ve arka taraftaki yamaçlar gözler için birleşir, diye anlatmaktadır (Hisar, 1994). Bütün yalılar birbirlerine üst üste bitişik değillerdi. Büyük yalıların her biri bir bahçe içinde olduğundan bu bahçelerin ilavesiyle suyun yüzünde gördükleri maviliğe ve dağların yeşiline yan taraftaki odaların pencerelerinden çiçeklerin renk âlemini katmak istemişlerdi (Uysal,1961).

Yalıların Boğaz'ı seyretmeye ayrılmış ön odalarında sulara çarpan ışıkların içeriye sıçramış akisleriyle birdenbire

oda duvarının bir parçası bir vücudun derisi gibi ürpermeye ve başınızın üstünde, tavanın bir parçası, bir nehrin altın sularıyla akmaya başlar. Karada temelleri üstünde sabit duran yalılar sularda, baş aşağı, temelleri havada, yüzmeye koyulurlar. Yosun kokulu kayıkhaneler denizin mırıldanan sularını yalının, bir zemin kat odasının tâ altına getirirler. Burada yalıların gezen bir parçası, birer yavrusu gibi olan ka-

yıklar ve sandallar, gezintileri özler gibi beklerlerdi. Böyle hususî kayıkları olmayanlar için de, iskele başlarında, Venedik'te olduğu gibi, Boğaziçi'nde de, arabaların yerini tutan ve ikide birde öteye beriye gitmek için binilen kira sandal ve kayıkları bulunurdu. Birçok yerlerde deniz kenarında yalıların önlerinden geçen yollar ancak kendilerinin, daracık ve hususî ahşap rıhtımlarıydı. Yalının kayıkhanesi önünden bitişik bir



Şekil 6. Yalı konumları, yalı, deniz ve yol ilişkileri (Erdener, 1993).

yalının rıhtımına altı desteklenmiş bir tahtanın teşkil ettiği küçücük köprüden geçilirdi. Bir sahil karşıki sahile bir bahçe gibi görünür. İçlerinde oturanların konuşa konuşa bu sahilleri, bu suları seyrettikleri Şirket vapurları İstanbul'a gidip gelirken, Boğaz'ın seyrine mahsus seyyar salonlara benzer... (Hisar, 1999).

Ayrıca yalılara hayran kalan, 1810'da İstanbul Boğazı'ndan geçmiş olan Lord Byron ve Don Juan, Boğaziçi'nden bahsetmektedir (Aracı, 2014). Epik şiirinin beşinci kantosunda Byron iki mısrayla Boğaz yalılarını mükemmel bir opera dekoruna benzettiği söylemektedir:

"Each villa on the Bosphorus looks a screen / New-painted, or a perfect opera scene"

(Her bir yalı Boğaz'da / yeni boyanmış, opera dekoru havasında).

Boğaziçi Yalı Müzesi Önerisi

Boğaziçi'nin tarihi, kültürü ve medeniyetiyle, tüm güzelliklerini yansıtan Abdülhak Şinasi Hisar, Semavi Eyice, Nahid Sırrı Örik, Haluk Dursun ve Haluk Şehsuvaroğlu'nun dile getirdiği Boğaziçi'nde bir "Boğaziçi Yalısı Müzesi" fikri ve bu müzenin hangi yalı olabileceği konusudur.

Hisar'ın, Boğaziçi Yalıları kitabında yer verilen ikinci bölümünün ilk yazısı olan "Bir Boğaziçi Yalısı Müzesi" başlıklı yazısında, Boğaziçi medeniyeti fikrini hayata geçirmek üzere Boğaziçi yalılarından bazılarının müzeye dönüştürülmesi düşüncesini dile getirmiştir

(s. 103-106). "Anadoluhisarı'nda Köprülüler Yalısı" başlıklı yazı da Boğaziçi Yalıları'nda yer alan yazılardandır. Bu anı/denemede Köprülüler Yalısı'nın tarihçesi hakkında bilgiler verilir ve bu yalının bir yalı-müze olarak geleceğe taşınması önerilir (s. 124-132). "Boğaziçi Yalılarına Dair" başlıklı denemede yazar, yalıların hususiyetleri olduğunu; onların bir tabiatın, iklimin, ananenin, imanın ve zevkin şuurlaşmış eserleri olduklarını; hatıralar ve hayaller yuvası olduklarını; yanlış idarî tedbirlerin bu yalıların mevcudiyetini mahvettiğini anlatmaktadır. Hisar, hatırladığı kıymetli on yalının adlarını sıralamış ve bunların yalı-müzelere dönüştürülmesi temennisini dile getirmiştir (s. 141-146). "Yalıların Sonuncuları" Hisar'ın diğer eserlerinden olan ve "Boğaziçi Yalıları"nda yer verdiği yazılardan biridir. Yazar, bu anı/denemede yok olmaya yüz tutmuş yalıların hüznünü yaşamaktadır, bu yalıların hangi yollarla tahrip ve yok edildiklerini ve yine hangi yollarla korunup yaşatılabileceğini anlatmaktadır (Zariç, 2015, s. 124-127).

Haluk Dursun'un, "En güzel yalı müzesi hangisi olur?" başlıklı yazısında, İstanbul'da "Boğaziçi'nde Yaşama Kültürü Müzesi" açılması gerektiğini dile getirir. Dursun'a göre, müze olabilecek yalılarla ilgili, ilk anda akla gelebilecek olanları devlete ve kamuya ait olan binalardır. Elzem olanı ve ehem olanı (en lüzumlu ve önemli) Topkapı Sarayı'nın Sepetçiler Kasrı, Emirgan'daki Şerifler Yalısı, Çengelköy'deki Bostancıbaşı Abdullah Ağa Yalısı (Adalet Bakanlığı) ve Sadul-

lah Paşa Yalısı, Huber Köşkü'ne Cumhurbaşkanlığı, Müşir Fuat Paşa Yalısı'na Dışişleri Bakanlığı, Mediha Sultan Yalısı'na Sağlık Bakanlığı, Damat Ferit Paşa Yalısı, Tarabya'da İpsilantis Yalısı, Sait Halim Paşa Yalısı turizm amaçlı kullanılıyor; kültür amaçlı değerlendirilebilir. Hele içindeki "Çöldeki Av" isimli tablo gibi kıymetli kültür varlıklarıyla... Semavi Eyice, Ahmet Rasim Paşa Yalısı'nı düşünmüştür. Dursun, "Korusuyla birleştirilip 'Ahmet Fethi Paşa Yalısı' müze olur. Hem de Türk müzeciliğinin kurucusu Ahmet Fethi Paşa adına. Ne güzel olur değil mi? (URL 1)" demektedir.

Nahid Sırrı Örik, "Müze için Yeni Yer" başlıklı yazısında, Rumeli hisarında her gün evinin pencerelerinde gördüğü ve her gün önünden geçtiği bir büyük ve kâgir yalıda bir (Boğaziçi müzesi) vücuda getirilmesi temennisini dile ge-

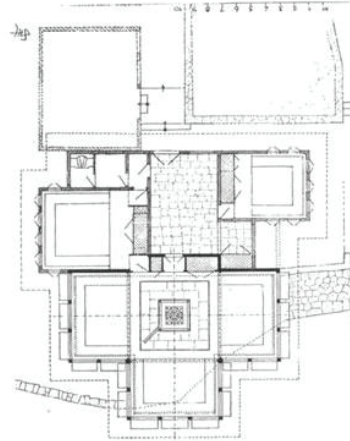


Şekil 7. Köprülü Amcazade Yalısı

tirmiştir. Bu müzenin ne gibi eserleri ihtiva edeceğinden bahsederek, Boğaz içine ait her hatırayı, eski fotoğraflarla, literatürden nebatatına ve balıklarına kadar her şeyi ihtiva edecek bir müzenin tesisine Zeki Paşa Yalısı'ndan daha mükellef bir bina bulunamaz diye talebini aktarmıştır.

Sonuç Yerine

Boğaziçi, sahip olduğu konumu, tarihi ve kültürel değerler bakımından İstanbul için önemli bir parça durumundadır. Boğaziçi, fetihten sonra imar edilmiş, iki yakası boyunca çeşitli yapılar yapılmıştır. Boğaziçi'ne yerleşilerek beş yüz yıl süreyle tabiat şartlarını göz önünde bulundurularak deneyim ve birikimler katılmak suretiyle kendilerine has bir yaşam tarzı kurulmuş ve bu Boğaziçi medeniyeti olarak adlandırılmıştır. Boğaziçi farklı yönleriyle, sa-



Şekil 8. Köprülü Amcazade Yalısı Planı

natçıların ilgisini çekmiş; şiir, şarkı ve romanlara konu olmuştur. Bu çalışmada, edebiyatta Boğaziçi, Boğaziçi medeniyeti, semtleri ve yalıları incelenmiştir. Boğaziçi yalılarının, "Boğaziçi Yalı Müzesi"ne dönüştürülmesi fikrine yer verilmiştir. Boğaziçi Yalı Müzesi olabilecek yalılar hakkında fikir beyan eden isimlerin önerileri aktarılmıştır. Boğaziçi medeniyetinin anlatılması, aktarılması ve yaşatılması adına fikrin önemli olduğu düşünülmüştür. Yeni nesillerin İstanbul'u, Boğaziçi'ni daha iyi anlaması, tarihi ve turistik olarak da geçmiş arşivler, resimler, kitaplar, gravürlerle yaşayan bir müze olması fikir olarak beyan edilmiştir.

Kaynakça

- Alan, S. (2015). Selami Edebiyatımızda Değişen Yönleriyle Türk Ev Mimarisi Asia Minor Studies 3.5 1-14.
- Aracı, E. (2014). "Boğaziçi Kıyıları'nda" bir geçmiş zaman konseri , Aralık www.andante.com.tr
- Ayverdi, S. (1946). Boğaziçi'nde tarih. Vol. 25. Kubbealtı Neşriyat, İstanbul
- Belge, M. (1997). "Boğaziçi'nde Yalılar ve İnsanlar." İletişim Yayınları, İstanbul
- Beyatlı, Y. K. Hisar, A. Ş., ve Tanpınar A. H. (1950). İstanbul. Yapı ve Kredi Bankası, İstanbul
- Dursun, H. (1996). İstanbul armağanı2: Boğaziçi medeniyeti. İstanbul Büyükşehir Belediyesi Kültür İşleri Daire Başkanlığı, İstanbul
- Eldem, S. H. (1994). Boğaziçi yalıları: Anadolu yakası. Vol. 2. Altın Kitap, İstanbul
- Eldem, S. H. (1993). Boğaziçi yalıları: rumeli yakası. Vehbi Koç Vakfı, İstanbul



Şekil 9. Sadullah Paşa Yalı



Şekil 10. Sadullah Paşa Yalı



Şekil 11. Sadullah Paşa Yalı

- ELDEM, S. H. (1994). "Boğaziçi Yalıları 2." Vehbi Koç Vakfı Yayını İstanbul
- Eldem, S. H. (1979). Boğaziçi anıları. Vol. 2. Aletaş Alarko Eğitim Tesisleri, İstanbul
- Erdenen, O. (1993)."Boğaziçi sahilhaneleri. Vol. 3. İstanbul Büyükşehir Belediyesi Kültür İşleri Dairesi Başkanlığı, İstanbul
- Evin, İ. (1987)."Yaşadığım Boğaziçi. Türkiye Turing ve Otomobil Kurumu, İstanbul
- Gökbilgin, M. T. Boğaziçi <http://www.islamansiklopedisi.info/>
- Hisar, A. Ş. (1942). Boğaziçi mehtapları. Hilmi kitabevi, İstanbul
- Hisar, A. Ş. (1956). Geçmiş zaman köşkleri. Vol. 155. Varlık yayınevi, İstanbul
- Hisar, A. Ş. (1994). Boğaziçi yalıları. Vol. 2. Yapı Kredi Yayınları, İstanbul
- Hisar, A. Ş. (2010). Türk müzeciliği: yazılar. Vol. 944. Yapı Kredi Bankası, İstanbul
- Hisar, A. Ş. (1996). Boğaziçi Medeniyeti, İstanbul Armağanı 2: Boğaziçi Medeniyeti, (Haz.: Mustafa Armağan), İstanbul Büyükşehir Belediyesi Kültür İşleri Daire Başkanlığı Yay., İstanbul.
- Kaplan, M. (1955) Türk Yurdu, Ocak, İstanbul
- Koç, M. (2005). Yeni Türk Edebiyatında Boğaziçi ve Boğaziçi Medeniyeti, Eren Yay., İstanbul.
- Koçu, R. E. İstanbul Ansiklopedisi
- Koçu, R. E. (1971). "Ev, Apartmanlar", İstanbul Ansiklopedisi, C. 10, İstanbul
- Ökten, S. (2012). Yahya Kemal'in İstanbul'u ve devamı. Ötüken, İstanbul, 2012.
- Örik, N. (1946). "Boğaziçi Müzesi." İstanbul
- Örik, N. (1947). "Bir müze için yeni bir yer." İstanbul
- Özgürel, E. G. (2012). Samiha Ayverdi'nin romancılığı. Akcag, Ankara
- Şehsuvaroğlu, H. (1986). Boğaziçine dair. Türkiye Turing ve Otomobil Kurumu, İstanbul
- URL http://ahmethalukdursun.com/index.php?lang=tr&page=10&anllcat_2=4&anllitm_2=359
- Ünaydın, R. E. (1995). "Yalılar", Dünden Bugüne İstanbul Ansiklopedisi, C. 7, Numune Matbaacılık, İstanbul.
- Zariç, M. (2015). Abdülhak Şinasi Hisar'ın Türk Müzeciliği Adlı Eseri, Edebiyat Bülteni, S. 13, s. 12-15. Çorum, Haziran 2015.