

BEYLERBEYİ CAMİİ (HAMİD-İ EVVEL CAMİİ)'İNDE ONARIM FAALİYETLERİ

Reparation Studies on the Beylerbeyi Mosque

Ahmet Hamdi BÜLBÜL/Sanat Tarihçi

İstanbul IV Numaralı Kültür ve Tabiat Varlıklarını Koruma Bölge
Kurulu Müdürlüğü / İstanbul



İstanbul'da Anadolu yakasında sahilde bulunan en gösterişli yapı olan Beylerbeyi Camii inşa edildiği ilk günden günümüze sağlam olarak gelmesini yapıya çeşitli kereler yapılan müdahalelerle açıklayabiliriz. Doğal koşullar, çevre, konum vs. gibi etmenler yapıya müdahaleleri gerekli kılmıştır. Yapılan araştırmalarda yapıya en çok müdahale edilen kısmın üst örtü ve iç sivalar olduğu gözlemlendi. Bunun dışında II Mahmud döneminde yapıya eklenen minare, muvakkithane, çeşme gibi yeni eklemelerle cami ve çevresi küçük bir külliye halini almıştır. Caminin deniz kenarında ve ahşap kazıklar üzerine inşa edilmiş olması ve onarımlarda betonarme ile rihtimin güçlendirilmesi beraberinde zeminden gelen nem problemini de getirmiştir.

Anahtar kelimeler: Beylerbeyi Camii, Beylerbeyi Hamid-i Evvel Camii, onarım, restorasyon

We can explain the strong standing of the Beylerbeyi Mosque, which is the most glitter building on the coast of Anatolian side of Istanbul, from the first day that it was constructed to nowadays, by the interventions that have been done in various time intervals. Interventions were necessity because of the factors that are nature, environment, location and etc. With the researches that have been made, it is found out that upper surface and inner plaster were the most intervened parts of the mosque. In the Mahmud II period, with the joint of minaret, muvakkithane and fountain with the mosque, the mosque and its environment became a mosque complex (külliye). Because of the construction of the mosque was located on the coast and constructed by the help of wooden pales, and also because of the quay which was intervened with concrete, moisture problem were appeared.

Key Words: Beylerbeyi, Mosque, Beylerbeyi Hamid-i Evvel Mosque, onarım, restorasyon



View of the Beylerbeyi Mosque in Istanbul
Fotoğraf 1. Beylerbeyi Camii'nin ilk minaresini gösteren bir gravür
(Ludwig Christian Fuhrmann 1814)



Fotoğraf 2. Beylerbeyi Camii (abdullah frerers yaklaşık 1880.
(<http://web2.loc.gov/cgi-bin/query>))

Beylerbeyi Camii, eski Beylerbeyi (Istavroz) Sarayı'nın Hırka-i Şerif hücresi dairesinin bulunduğu yerde Sultan Abdülhamid I tarafından annesi Şermi Rabia Sultanın ruhu için yaptırılmıştır (Mehmed Ra'f. 251, Öz.12). Caminin Mehmet Tahir Ağa'nın Hassa baş mimarlığı zamanında yapıldığı görülür. Öz ve Batur'un caminin mimarı olarak belirttiği Mehmet

Tahir Ağa (Öz. 12, Batur.203)'nin caminin mimarı olduğu hakkında Erdoğan ise yazılı bir kayıta rastlanılmadığını belirtir (Erdoğan,166). Pamukçıyan ise söz konusu caminin kalfasının Edirneli Agop Kalfa olduğunu söyler. Gerekçe olarak da Agop Kalfa'nın Müslümanların yerleşim yeri olan Beylerbeyi'ne yerleşmesini gösterir (Pamukçıyan. 26) İbadete açılışı Hicri



Fotoğraf 3. Diyarbakırlı Tahsin'in tablosunda Beylerbeyi camii 1924



Fotoğraf 4. Beylerbeyi Camii'nin Güney doğu aksından görüntüsü (İ.A.M.E.E.E.A. 1945)

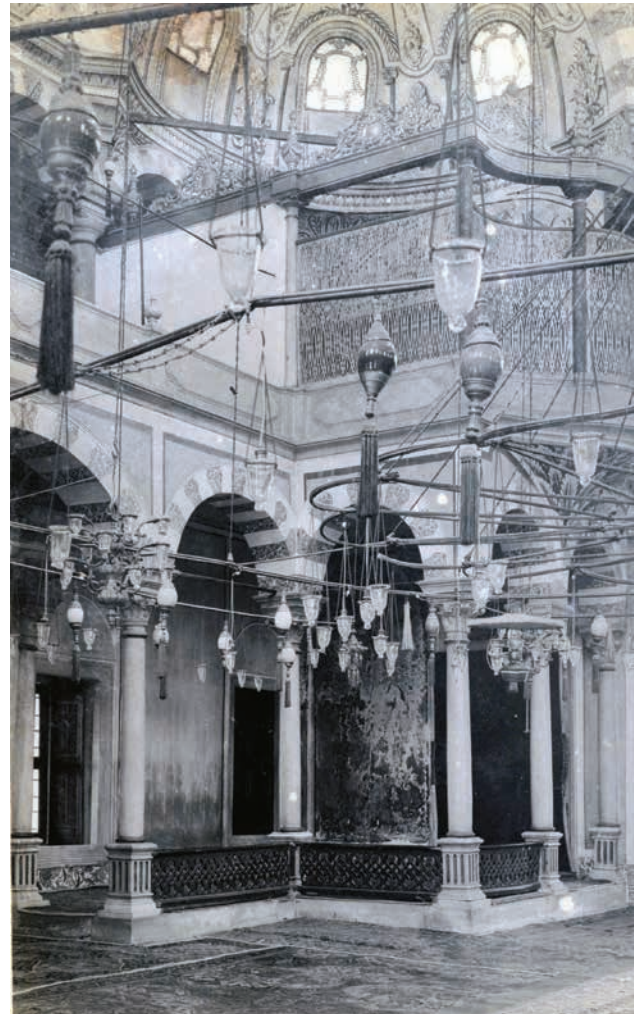
21 Recep 1192 / Miladi 15 Ağustos 1778 olan caminin bina emini, Şehremini olan Hafız El Hacc Hacı Mustafa Efendi idi. Mustafa Efendi aynı zamanda, I. Abdülhamid'in Bahçekapı'da yaptırdığı türbe, medrese, kütüphane, mescit, imaret, sıbyan mektebi, sebil ve üç çeşme ile sıra dükkânlardan meydana gelen külliye'nin de bina emini'dir (Ayvansarayî vd. 582, Baraz. 110, Batur. 203). Zaten bazı araştırmacılar Beylerbeyi Camii'ni I. Abdülhamid'in Bahçekapı'da kurduğu külliye'nin doğal bir devamı saymaktadırlar. Beylerbeyi Camii ile birlikte yapılan hamam ve sıbyan mektebi de bu külliye'nin parçaları olarak değerlendirilmektedir (Batur.203).

Cami sunî dolgu kalın alüvyon tabakaları üzerine inşa edilmiştir. Temel altına kısa ahşap kazıklar çakılmış "ızgara" sistemiyle yapılmıştır (Peynircioğlu.37). Caminin iki kasnaklı bir kubbesi beş yarım kubbeli ana mekân(Fotoğraf,21,22), 14,60 x 14,60 metre ebatlarında kare bir plana sahiptir. Caminin kubbesi 13, 90 metre çapındadır. Bu kubbe dış ebatları 17, 00 x 17, 00 metre olan kagir duvarlar üstüne oturtulmuştur. Kubbeye geçişler pandantiflerle sağlanmıştır. Kasnağında yuvarlak kemerli yirmi pencere ile daha da hafifletilen içten bağdadi sıva, dıştan kurşun kaplı ahşap iskeletli kubbeye ilgili olarak Batur, cami mimarın böyle bir çözüme gitmesinin nedeni olarak, kısmen denizden kazanılmış olan zeminin direncine güvenmemesinin olabileceğini söyler (Batur.204). Kagir duvarlar zemin katta en az 1,00 metre kalınlığında olup, bu kalınlık üst katta 0,60 metreye inmektedir (Üçüncüoğlu.219). Doğu ve Batı cephelerinin kuzey uçlarında girişler vardır. Ana giriş deniz tarafındadır. Ama günümüzde burası kullanılmamaktadır. Girişin hemen önünde Cami'ye gelen padişahın, ata binmesini kolaylaştıran ve İstanbul'da günümüze gelebilen tek örnek sayılabilecek bir biniş taşı vardır (Koçu. 2681-82) .

Beylerbeyi ve onu takip eden selatin camilerinin en önemli özellikleri, cuma namazı için gelen padişahın hünkar mahfiline geçinceye kadar dinlenmesi ve küçük kabulleri yapması için öteden beri camilerin bitişiğinde inşa edilen hünkar kasırlarının cami bünyesinden ayrı düşünülmesine son verilerek cami bünyesine dahil edilmeleridir. Bunun için son cemaat yerinin üstü uygun görülerek bu kısım iki katlı yapılmaya başlanılmış ve üst kat hünkâr kasrı olarak düzenlenmiştir (Eyice. 1978. 1214/62). Hem denizden hem de karadan geçilebilen hünkâr mahfilini taşıyan fantezi kompozit başlıklar alışılmamış tiptedir



Fotoğraf 5. Beylerbeyi Camii ve çevresi (İ.A.M.E.E.E.A.1945)



Fotoğraf 6. Harim ve hanımlar mahfili (İ.A.M.E.E.E.A.1946)



Fotoğraf 7. 1946 yılına ait bir fotoğrafta avlu kapısı.
(İ.A.M.E.E.E.A. 1946)



Fotoğraf 8. Rüzgardan etkilenen çatı ve minarenin görünümü
(İ.A.M.E.E.E.A.1946)



Fotoğraf 9. Minareyle bağlantı noktasında çöken çatının görünümü
(İ.A.M.E.E.E.A.1964)



Şekil 1. Beylerbeyi Camii'nin aksonometrik görünümü
(A.H. Bülbül 2001)

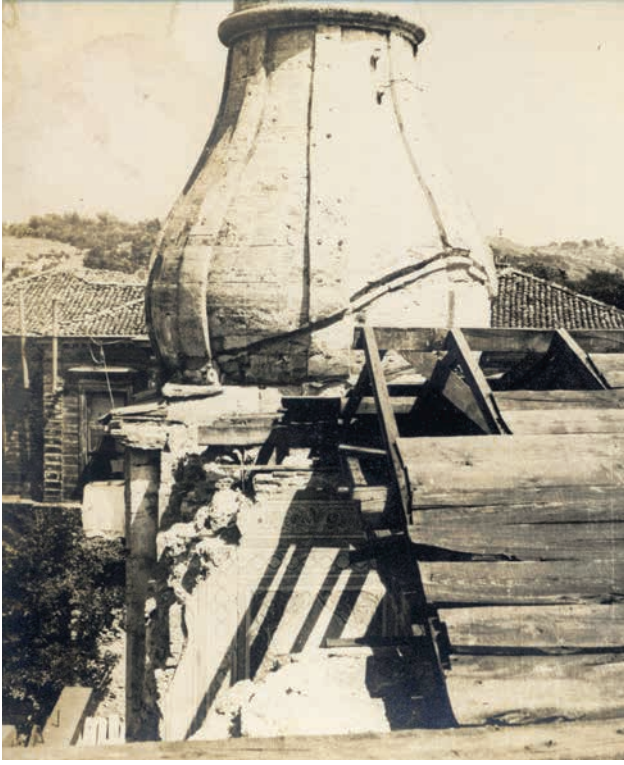
(Arel. 77) Altı sütunla desteklenen ve günümüzde sütunlar arasındaki mermer korkulukların üzerleri camedanlı bölmelerle kapatılan (Fotoğraf. 19,20) son cemaat yerinde iki de mihrabiye bulunmaktadır.

Yapının batısında caddeden yüksek bir platform bulunmaktadır. Bu platformun kuzey ucu bir giriş saçağı ile örtülmüştür. Saçağın altında dört giriş bulunmaktadır. Bunlardan ana mekâna, bugün yıkılmış olan ilk minareye, son cemaat yerine bitişik küçük odaya ve minare girişinin bulunduğu odaya geçilmektedir. Üzerindeki kitabelerden ve konstrüktif benzerliklerden, batı cephesinde yer alan avlu ve giriş saçağının 1778'deki ilk yapımdan kalmış olduğu anlaşılmaktadır (Batur.204).

Kuzey duvarındaki galeriler ile mahfeli taşıyan fantezi kompozit başlıklar alışılmamış tiptedir. Ama caminin beyaz mermer galerileri, beyaz mermer mihrabı ve sütunlarıyla çelişen aydınlık havası, kendisini Batı mimarisine en çok yaklaştıran özelliğidir (Arel.77). Tamamen Avrupa sanatı etkisi altında yapılmış olan Beylerbeyi Camii'nin duvarlarına daha eski devre ait çiniler kaplanmışsa da (Aslanapa 1949, 41) bunların yanında ithal çiniler de o oranda kullanılmıştır (Fotoğraf.21,23)

Caminin son cemaat yeri altı mermer sütun ve köşelerde birer yarım paye tarafından taşınan yedi kemerle örtülüdür. Ortadaki kemerin denize bakan yüzünde caminin I. Abdülhamid'in annesi Rabia Sultan adına yaptırıldığını belirten kitabe vardır (Ağın.9).

Son cemaat yerinin iki yanında ileri çıkan iki kanatlı kanatların yanına yapılan minareler (Fotoğraf.19,20) yeni bir anlayışa işaret eder. 19. Yüzyılın başlarından beri camilerden çoğunun son cemaat yerinin üstünde yanlarında padişaha ait dinlenme salonları bulunmaktadır. Minareler de bu yüksek yeni kısma yapışık yapılmaktadırlar (Eyice.1963.38).



Fotoğraf 10. Minarenin küp kısmına bitişik olan ve çöken çatının görünümü (İ.A.M.E.E.E.A.1964)

Beylerbeyi Cami'nin Geçirdiği Onarımlar

Deniz kenarında bulunan caminin zemini sürekli su akıntılarının etkisi altında kaldığından inşasından kısa bir zaman sonra Hicri 1226/ Miladi 1810-11 II.Mahmud döneminde değişikliğe uğramıştır. Bunu deniz tarafındaki kitâbeden anlıyoruz. Son cemaat yeri değiştirilmiş, var olan bir minaresi yıkılıp, yerine iki yeni minare yapılmıştır. Söz konusu eski minarenin caminin kuzey batı köşesinde yer aldığı ve sivri külahlı olduğunu gösteren bir gravür Ludvig Christian Fuhrmann'ın 1814 yılında çizdiği(www.abebooks.co uk), Polonyalı devlet adamı Cont Graf Edward Raczynski (1786-1845)'nin 1821 yılında yayımlanan eserinde (Raczynski. 1821) yer alan gravürde görülmektedir (Fotoğraf.1). II. Mahmud döneminde ayrıca muvakkithane ile deniz kıyısında dört cepheli bir çeşmenin inşası, sahilin bir rıhtım ile sağlamlaştırılması, hünkar dairesi, yanı sıra ilk yapıldığında cami içinde bulunan mektebi oradan kaldırarak muvakkithanenin yanında yeniden inşa etmiştir (Koçu. 2676, Baraz. 112).

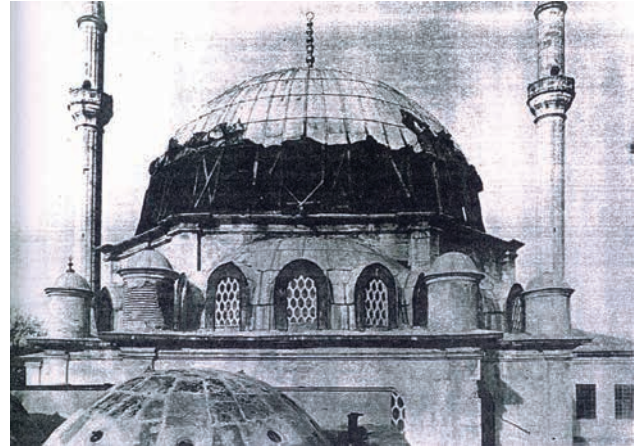
Caminin, Hicri 1235-36 / Miladi 1820-21 yıllarında da önemli bir onarım geçirdiği söylene de (Mehmed Ra'if. 249, Öz.12, Üçüncüoğlu. 219, Engin. 121, Encümen, D.480) Başbakanlık Osmanlı arşivlerinde yapılan araştırmada bu yıllara ait bir kayda rastlanmamıştır.

Hicri 22 Receb 1258/Miladi 29.08.1842 tarihli Nezaret Öncesi Evkaf Defterleri katalogunda Sultan Abdülhamid Han Evkafı'nca tamir edilen Beylerbeyi Camii'nin tamir masraflarının Evkaf-ı Hümayun Hazinesi tarafından verilmesine (B.O.A. Nezaret Öncesi Evkaf D.Katalogu. Sıra No:11778) dair bir kayıtlın olması, yapının bu yıllarda bir onarım geçirdiğinin göstergesidir.

Hicri 1265/Miladi 1848 tarihli Dahiliye İradesinde caminin tamir edilmesi gereken yerler ile ilgili yapılan keşifte bir kısım masrafların Evkaf-ı Celile'nin 1265 senesi mahaline masraf



Fotoğraf 11. Caminin güney batı aksından görünümü (İ.A.M.E.E.E.A.1964)



Fotoğraf 12. Rüzgardan etkilenen kubbe kurşun kaplamaları (V.G.M.A. 1964)



Fotoğraf 13. Kubbenin içten görünümü (V.G.M.A.1964)



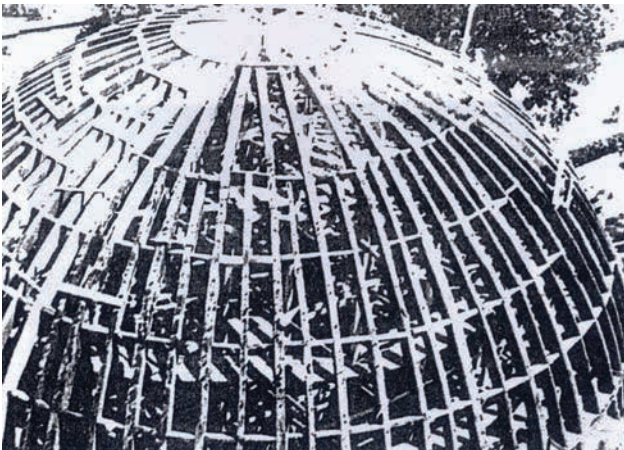
Fotoğraf 14. 1964 onarımları sırasında bir hava subayı tarafından çekilen Beylerbeyi Camii görüntüsü (A.H.Bülbül Arşivi)



Fotoğraf 15. Cümle kapısının genel görünümü (I.VI.N.K.ve T.V.K.B.K.M.A.1971)



Fotoğraf 16. 1983Yangın sonrası kubbenin görünümü (Süha Engin'den) (2)



Fotoğraf 17. Meşe ağacından oluşturulmuş kubbe iskeleti 1983. (Süha Özkan'dan)

kaydolanması, kalanın da Hazine-i Evkaf-ı Hümayun'dan karşılanması ifade edilmektedir (B.O.A., İrade-i Dahiliye, 11656, 1265).

İçinde Tefikiye ve Beylerbeyi camilerinin tamir ve masraflarına ilişkin notların yer aldığı, Hicri 1269 Cemaziyülevvel 1269/Miladi 28.02.1853 tarihli İrade-i Dahiliye-Meclis-i Vâlâ defterleri, caminin bu yıllarda da bir onarım geçirdiğini gösterir (B.O.A., İrade-i Dahiliye, 10077).

Hicri 1274/Miladi 1859 tarihli başka bir belgede; cennetmekân Sultan Abdülhamid Han Hazretlerinin vakfından Beylerbeyi Camii şerifinin imam-ı sanisine meşrutahanenin tamiri ile ilgili yedi bin beş yüz kuruş verilmesi emredildiği yazılıdır (B.O.A. Bab-ı Ali Evrak Odası Sadaret Evrakı Amedi Kalemî, 85/1).

Hicri 12 Sefer 1310/ Miladi 04.09.1892 yılında Beylerbeyi Camii imamevlerinin tamiri için (B.O.A. İrade-i Evkaf, Genel No: 374(22) Hususi No: 9) ayrılmış paradan bahseder ki söz konusu imamevleri günümüze gelememiştir.

Hicri 11 Ramazan 1324/Miladi 29.10.1906 yılında Beylerbeyi Camii'nin üst örtü sistemi esaslı bir onarım geçirir ve yapının tüm kurşun kaplamaları yenilenir (B.O.A. İrade-i Evkaf, Genel No: 2175(2616).

1894 Depreminde yapı büyük hasarlar görmüştür. Ahşap olan kubbesi büyük ölçüde hareket ederek yerinden oynamış, maksure, mahfil arkaları ve diğer kısımlar bu zelzeleden nasibini almış, döşemeler çökmüş, caminin ana beden duvarlarında da çatlaklar meydana gelmiştir (Encümen. 480)

1913 Yılında rıhtıma demir kazıklar çakılıp, betonarme döşeme yapılmıştır. Bu değişiklikle denizin yapıya etkisini aza indirmek amaçlanmıştır ancak betonarme döşeme yapının zeminden su almasına neden olmuştur. Bu durum da beraberinde duvarlarda nemlenme, kalemışlerinde bozulmaları getirmiştir (Bülbül, 55).

1945 Yılında yapılan onarımlarda ahşap kubbe yerine oturtularak bir kuşakla takviye edilmiştir (Fotoğraf.4,5). Yapı duvarlarında meydana gelen diğer çatlaklar onarılmış, pencereler ise değiştirilmiştir. Cami içindeki yazılar ve süslemeler yenilenmiştir (Encümen. 480).

1950 yılında caminin iç ve kısımlardaki sıvalar ile kubbe esaslı bir onarım geçirmiştir. Bu onarımdan altı yıl sonra çıkan büyük rüzgardan caminin kalkmış olan kurşun kaplamalarının tamir edildiğini İstanbul Vakıflar Başmüdürlüğü ile Eski Eserler Encümeni Başkanlığı arasındaki 26.01.1956 tarihli yazışmadan öğreniyoruz (Encümen, D.480). İki yıl sonra 1958 yılında son cemaat yeri söktürülmüştür (VI N.K.ve T.V.K.B.K.A. No:3228-C-9).

Ali Saim Ülgen, Cahide Tamer, Ertuğrul Eğilmez imzalı 20.08.1959 tarihli raporda Beylerbeyi Camii'nin minarelerinin son depremlerle şakülünden kaydığı, gövde ve petekte bazı taşların yerinden oynadığı belirtilerek tehlike arz eden her iki minarenin onarılması gerektiği belirtilmiştir (VI N.K.ve T.V.K.B.K.A. No:3228-C-9). 1960 yılında Rifkî Melül Meriç,

birkaç sene evvel yapılan bazı aksam ve duvarları yıktırılan caminin yağmur ve kar suları altında harabeye döneceği, temellerine kadar nüfuz eden deniz suyunun ayrıca bir tahribat yapacağı belirtildiği dilekçesinde caminin acele tamirinin yapılması istenmiştir.

Gayrimenkul Eski Eserler Anıtlar Yüksek Kurulu Reisliği, 02.10.1960 gün ve 1406 sayılı kararında minarelerin sökülüp yapılmasına karar vermiştir (VI N.K.ve T.V.K.B.K.A. No:3228-C-9).

1961- 64 Yıllarında caminin minarelerinin her ikisi küp kısmına kadar sökülerek yeniden yapılmıştır (Fotoğraf 14). İnşaat sırasında mevcut eski taşların yanı sıra yeni malzemelerden de yararlanılmıştır. 1964 yılında çıkan şiddetli rüzgârdan caminin minareyle bağlantı yerlerine rast gelen kısımların üst örtülerinin (Fotoğraf. 8,9,10,11,12) yanı sıra kubbe kasnağının kurşunları da etkilenmiştir (Fotoğraf 14). Tamamen yıkılan son cemaat yeri çıkmaları, temel, sütun kaidesi izleri ile mevcut sütunlar, kaideleri ve başlıklardan yararlanılarak yeniden inşa edilmiştir. Son cemaat yeri tavan ve taban döşemeleri betonarme, nervürlü olarak yapılmıştır. Kubbe kasnak dışıkları, beden duvarlarındaki izlerin incelenmesi sonucu son cemaat yeri çatı döşemesi ve örtüsünün biçimi tespit edilerek yeniden inşa edilmiştir (Bülbul.56).

1967-68'de harap olan hünkâr kasrı düşeyden ayrılmış ve yer yer çökmüş mermer beden duvarlarının taşları sökülüp yeniden monte edilmiştir (Bülbul. 56). Bu yıllar arasında cami için yapılan onarımlarda 1.543.550.05 TL. harcanmıştır (Cumhuriyetin 50. Yılında Vakıflar. S.27) ki bu yıllar arasında



Fotoğraf 18. Kubbenin görünüşü (A.H.Bülbul 2002)

ülke genelinde yapılan onarımlarda harcanan paranın yapı başına ortalamasının çok üstündedir. Bu da onarımın ne kadar kapsamlı olduğunun bir göstergesidir.

1969-1973 Yıllarında ise, hünkâr mahfelinin tavan ve taban döşeme doğraması yenilenmiş, şadırvan avlusu ve kapı kanatları değiştirilmiş, caminin içinde ise küçük çaplı sıva ve badana işleri yapılmıştır (Engin.121).

13 Mart 1983 gecesi caminin yanında yer alan ve restorasyon çalışmaları devam eden Debreli İsmail Paşa Yalısı'nda çıkan bir yangın camiye sıçramış, cami'nin ahşap kubbesinin 3/5'lik bölümünün tutuşarak çökmesine neden olmuştur (Fotoğraf. 16). Kubbenin çökmesinden önce 150 m²'lik halı, kürsü, rahle ve sat kurtarılmış ancak avize enkaz altında kalmıştır. Maun ağacından, üzerine fildişi kakmalı minber,



Fotoğraf 19. Beylerbeyi Camii'nin genel görünüşü (A.Hamdi Bülbul 2009)



Fotoğraf 20. Beylerbeyi Camii'nin Kuzey cephesinin görünümü(A.H Bülbul 2010)

söndürme suyu etkisiyle büyük zarar görmüştür (Engin.121).

Enkaz kaldırma işleminden sonra Vakıflar Genel Müdürlüğü'nce onarım faaliyetlerine başlanılmıştır. Çöken kubbe meşe ağacından tekrar yapılmıştır (Fotoğraf. 17). İç tarafa bağdadî çitalar çakılıp, sıva içine geçilmiş, hazırlanılan alçı içlik pencereler de yerlerine takılarak, bir fotoğraftan orijinal ölçüde büyütülen kubbe rozeti yazısı ile gölgeli Barok kalemşi uygulaması yapılmıştır (Fotoğraf.22). Kalemşilerinin rengi ve tarzı konusunda Sedat Hakkı Eldem, önerilerini Gayrimenkul Eski Eserler ve Anıtlar Yüksek Kurulu'na birkaç dilekçeyle bildirmiştir (VI N.K.ve T.V.K.B.K.A. No:3228-C-9). Yapılan uygulamadaki renk uyumsuzluğu Eldem'in önerilerinin dikkate alınmadığını gösterir.

Bu arada caminin hünkâr kasrı, hünkâr mahfeli, üst mahfil,



Fotoğraf 21. Beylerbeyi Camii harim kısmı (A.H.Bülbul 2010)

son cemaat yeri gibi bölümlerinin Cami ile birlikte tüm elektrik tesisatı, yağlıboya, badana vs. gibi işler tamamlanmıştır (Bülbul. 56).

1999 Yılında, Vakıflar Bölge Müdürlüğü'nden ve Koruma Kurulu'ndan izinsiz olarak caminin yekpare halısı kaldırılmış, yerlerdeki malta taşı döşeme yerine çağdaş seramik döşenmiştir (Bülbul.56).

2005-2006 yıllarında Vakıflar Genel Müdürlüğü'nce caminin rölöve, restitüsyon ve restorasyon projeleri hazırlanmıştır. Söz konusu projeler İstanbul III Numaralı K.ve T.V.K.B.K.'nca son cemaat yeri kapatılmadan, döşemeden ısıtma sistemi kaldırılması şartıyla uygun bulunmuştur.

Sonuç olarak;cami ilk yapıldığı zamandan itibaren günümüze gelinceye kadar bir çok kez müdahaleye maruz kalmıştır. İlk zamanlarda yapıya fonksiyonel birimlerin eklenmesi şeklinde yapılan uygulamalar, daha sonraki yıllarda kendini bakım ve onarımlara bırakmıştır. Onarımların genellikle üs örtü kurşun kaplamalarının, ahşap doğrama, ve döşemelerin değiştirilmesi, kalemşilerinin yenilenmesi şeklinde olduğu görülür.

Yapılan onarımlarda, 1880 yılına tarihlenen bir Abdullah Freres fotoğrafında (Fotoğraf 2) da görüldüğü gibi, caminin ampir üslubun hakim olduğu boğumlu taş minare külahları değiştirilerek, yerlerine ahşap kuruluşlu, kurşun kaplı sivri külahlar yapılmıştır. Bu gerçik görsel kaynaklardan caminin ilk minaresinin de sivri külahlı olduğu görülmektedir (Fotoğraf 1)

Yapının en önemli sorunu deniz tarafına kayma ve



Fotoğraf 22. Beylerbeyi Camii kubbesinin içten görünümü
(A.H.Bülbül 2010)



Fotoğraf 23. Harim kısmının genel görünümü
(A.H. Bülbül 2002)

zeminden gelen suyun giderek artmasıdır. Caminin önündeki rıhtıma 1913'te demir kazıklar çakılıp betonarme döşeme yapılması, daha sonraki dönemlerde de eski döşemelere yeni ekler eklenerek, hem demir kazıklara binen yük artırılmış, hem de yapının su alması hızlandırılmıştır. Bu da yapıda sıva kabarmaları, çiçeklenme ve pamuklanmalara neden olmuştur.

Bu durum cami içinde yer alan süslemelerdeki bozulmaları da beraberinde getirmiştir. Ayrıca yapının son cemaat yeri sütunları arasının kapatılması, yer kaplamalarının fayans olarak yapılması gibi bilinçsizce yapılmış uygulamalar yapının özgün karakterini olumsuz etkilemiştir.

KAYNAKLAR

- Ağın, Ahmet. (1964) *Anadoluhisarı ve Beylerbeyi Semtleri*. İstanbul: Tan Gazetesi Matbaası.
- Arel, A.(1975). *On sekizinci Yüzyıl Osmanlı Mimarisinde Batılılaşma Süreci*, İstanbul: İ.T.Ü.Mimarlık Fak. Yay.
- Aslanapa,O. (1949). *Osmanlı Devrinde Kütahya Çinileri*. İstanbul: Üçler Basımevi.
- Ayvansaraylı Hüseyin Efendi/Ali Satı Efendi/ Süleyman Besim Efendi (2001).*Hadikatü'l Cevami*, Yay.Haz.:A.N.Galitekin, İstanbul: İşaret yayınları
- Baraz, M.H.(1994) *Teşrifat Meraklısı Beyzade Takımının Oturduğu Bir Kibar Semt Beylerbeyi*. C.1. İstanbul: İstanbul Büyükşehir Belediyesi Kültür A.Ş. Yayınları,
- Başbakanlık Osmanlı Arşivleri İ.D./h.1265 -AMD. 85/1-h.1274
- Başbakanlık Osmanlı Arşivleri. İrade-i Evkaf, Genel No: 2175(2616).
- Başbakanlık Osmanlı Arşivleri. İrade-i Evkaf Genel No: 374(22).
- Başbakanlık Osmanlı Arşivleri İrade-i Dahiliye, 10077.
- Başbakanlık Osmanlı Arşivi Rehberi*.(1992). Ankara: T.C. Başbakanlık Devlet Arşivleri Genel Müdürlüğü, Osmanlı Arşivi Daire Başkanlığı Yayını.5.
- Başbakanlık Osmanlı Arşivi Katalogları Rehberi*.(1995). Ankara: T.C. Başbakanlık Devlet Arşivleri Genel Müdürlüğü, Osmanlı Arşivi Daire Başkanlığı Yayını.26.
- Batur ,S. (1994). Beylerbeyi Camii. *Dünden Bugüne İstanbul Ansiklopedisi*. İstanbul: Kültür Bakanlığı Tarih Vakfı Ortak Yayını. II, 204-205
- Bülbül, A.H.(2002) *Üsküdar'daki Taşınmaz Kültür Varlıklarındaki Onarımların Cami Yapılarında Saptanması*, M.S.Ü.Sosyal Bilimler Enstitüsü, Sanat Tarihi Bölümü, Yayınlanmamış Yüksek Lisans Tezi, İstanbul.
- Cumhuriyetin 50. Yılında Vakıflar* (Tarihsiz/Muhtemelen 1973). Ankara: Vakıflar Genel Müdürlüğü Yayınları.
- Cunbur, M. (1964). I. Abdülhamid Vakfıyesi ve Hamidiye Kütüphanesi, *Dil Tarih Coğrafya Fakültesi Dergisi*,1-4, (22),17-37.
- Engin. S.(1987). Beylerbeyi Hamid-i Evvel Camii. *Rölöve ve Restorasyon Dergisi*.6.Ankara: Vakıflar Genel Müdürlüğü Yayınları.
- Erdoğan, M. (1954). Mehmet Tahir Ağa Hayatı ve Eserleri. *İ.Ü.Tarih Dergisi*, 1954/10, (7), 157-180.
- Eyice, S.(1963). İstanbul Minareleri, *İstanbul Güzel Sanatlar Akademisi Türk Sanatları Araştırma ve İncelemeleri I*, İstanbul: Berksoy Matbaası, 31-132

- Eyice, S.(1978). İstanbul (Tarihi Eserler). *İslam Ansiklopedisi*. C.5/2.İstanbul: Milli Eğitim Basımevi.1214/44-144
- İstanbul Arkeoloji Müzeleri Encümeni Arşivi, Dosya No:480
- İstanbul VI Numaralı Kültür ve Tabiat Varlıklarını Koruma Bölge Kurulu Müdürlüğü Arşivi, Dosya No:3228, C-9
- Karakadı, A.U.(1988). *İstanbul- Üsküdar İlçesinde Ayazma, Beylerbeyi, Selimiye Camileri*. Atatürk Üniversitesi, Edebiyat Fakültesi, Tarih Bölümü, Yayınlanmamış Lisans Tezi, Erzurum.
- Komisyon (1971). *Mufassal Osmanlı Tarihi.V*. İstanbul:Güven Basımevi
- Koçu, R.E.(1961). Beylerbeyi Camii. *İstanbul Ansiklopedisi*, 1965/5, 2676-2682.
- Konyalı, İ.H.(1976). *Üsküdar Tarihi I*, İstanbul: Ahmet Sait Matbaası
- Köşklü, Z. (1993). *I. Abdülhamid Dönemi (1774-1789) Osmanlı Mimarisi*. Atatürk Üniversitesi, Sosyal Bilimler Enstitüsü Arkeoloji. ve Sanat Tarihi Ana Bilim Dalı Yayınlanmamış Yüksek Lisans Tezi. Erzurum
- Kuban, D. (2007). *Osmanlı Mimarisi*, İstanbul: Yem Yayın.
- Öz, T.(1965). *İstanbul Camileri II*, İstanbul: Türk Tarih Kurumu Basımevi.
- Özsayiner, Z.C.(1987). İstanbul Beylerbeyi Camii. *İlgi*, (50), 18-23
- Pamukçıyan, K.(1989). *Hassa Mimarı Edirneli Agop Kalfa (1738-1803)*. Tarih ve Toplum 12/72. İstanbul: İletişim Yayınları.24-26
- Peynircioğlu, H. (1981) İstanbul'da Osmanlı Döneminde İnşâ Edilen Camilerin Temelleri. *I. Uluslararası Türk-İslâm Bilim ve Teknoloji Tarihi Kongresi*, 14-18 Eylül 1981, 37-46
- Raif, M.(1996). *Mir'at-ı İstanbul I Asya Yakası* (Yay. Haz.:H.Aynur, G.Kut), İstanbul:Çelik Gülersoy Vakfı Yayınları
- Raczynski, E.(1821) *Dziennik Podrozy do Turcyi Odbytey w roku MDCCCXIV*. Breslau, Grass: Barth & Co.
- Sarıcaoğlu, F.(1997). *Sultan I. Abdülhamid (1774-1789)*, İstanbul Üniversitesi Sosyal Bilimler Enst.Yakınçağ Tarihi Bilim Dalı, Yayınlanmamış Doktora Tezi, İstanbul
- Sarıcaoğlu, F.(2001).*Kendi Kaleminden Bir Padişahın Portresi Sultan I. Abdülhamid (1774-1789)*. İstanbul: Tatav- Tarih ve Edebiyat Vakfı Yayınları
- Üçüncüoğlu, K.(1975). Beylerbeyi Camii. *Rölöve ve Restorasyon Dergisi*, 1975/ 2, 219.
- <http://lcweb2.loc.gov/cgi-bin/query>
- www.abebooks.co.uk