



**FATİH SULTAN MEHMET VAKIF ÜNİVERSİTESİ
LİSANSÜSTÜ EĞİTİM ENSTİTÜSÜ
MİMARLIK ANABİLİM DALI
KÜLTÜREL MİRASIN KORUNMASI VE YÖNETİMİ
PROGRAMI**

**KONYA ALAEDDİN CAMİİ OSMANLI DÖNEMİ
KORUMA YAKLAŞIMLARI**

YÜKSEK LİSANS TEZİ

Hamide Esmâ Arıtan

İSTANBUL, 2020



**FATİH SULTAN MEHMET VAKIF ÜNİVERSİTESİ
LİSANSÜSTÜ EĞİTİM ENSTİTÜSÜ
MİMARLIK ANABİLİM DALI
KÜLTÜREL MİRASIN KORUNMASI VE YÖNETİMİ
PROGRAMI**

**KONYA ALAEDDİN CAMİİ OSMANLI DÖNEMİ
KORUMA YAKLAŞIMLARI**

YÜKSEK LİSANS TEZİ

**HAMİDE ESMA ARITAN
(170203004)**

**Danışman
(Prof. Dr. Mehmet Bülent Uluengin)**

İSTANBUL, 2020

LİSANSÜSTÜ EĞİTİM ENSTİTÜSÜ MÜDÜRLÜĞÜNE

Mimarlık Anabilim Dalı Kültürel Mirasın Korunması ve Yönetimi Tezli Yüksek Lisans Programı'nda 170203004 numaralı Hamide Esmâ ARITAN'ın hazırladığı “Konya Alaeddin Camii'nin Osmanlı Dönemi'ndeki Koruma ve Onarım Sürecinin Çağdaş Korumacılık İlkeleri Bakımından Değerlendirilmesi” konulu Yüksek Lisans Tezi ile ilgili TEZ SAVUNMA SINAVI, 23 /01/ 2020 Perşembe günü saat 11:00'da yapılmış, sorulan sorulara alınan cevaplar sonunda adayın tezinin ~~KABULÜNE/REDDİNE/DÜZELTİLMESİNE~~ ne* ~~OYBİRLİĞİ / OYÇOKLUĞUYLA~~ karar verilmiştir.

Düzeltilme verilmesi halinde:

Adı geçen öğrencinin Tez Savunma Sınavı [...]/.../20..., tarihinde, saat da yapılacaktır.

Tez adı değişikliği yapılması halinde :

Tez adının Konya Alaeddin Camii Osmanlı Dönemi
Koruma Yaklaşımları
şeklinde değiştirilmesi uygundur.

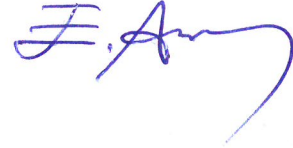
JÜRİ ÜYESİ	KANAATİ (*)	İMZA
Prof.Dr. Mehmet Bülent Uluengin	KABUL	
Prof.Dr. Ayfer AYTUĞ	KABUL	
Doç. Dr. Selcen COŞKUN	KABUL	

BEYAN/ ETİK BİLDİRİM

Bu tezin yazılmasında bilimsel ahlak kurallarına uyulduğunu, başkalarının eserlerinden yararlanılması durumunda bilimsel normlara uygun olarak atıfta bulunulduğunu, kullanılan verilerde herhangi bir tahrifat yapılmadığını, tezin herhangi bir kısmının bağılı olduğum üniversite veya bir başka üniversitedeki başka bir çalışma olarak sunulmadığını beyan ederim.

HAMİDE ESMA ARITAN

İmza



KONYA ALAEDDİN CAMİ OSMANLI DÖNEMİ KORUMA YAKLAŞIMLARI

HAMİDE ESMA ARITAN

ÖZET

Bu çalışmada Konya'nın tarihi çekirdeği kabul edilen, tarihi kalkolitik çağlara kadar inen bir höyük olan Alaeddin Tepesi'nde bulunan, Konya Alaeddin Camii'nin Osmanlı Dönemi'nde geçirdiği onarımlar incelenmiştir. İlk inşası 12. yüzyıla tarihlenen cami, Selçuklu ve Osmanlı Dönemi'nde yapılan ilave ve onarımlarla asıl halinden oldukça farklılaşmıştır. Günümüzde Selçuklu Dönemi'ne ait nadir izler taşıyan yapının, bugün gerçekleştirilecek onarımlarda sağlıklı kararlar alabilmek için de, onarım tarihinin ve yapılan müdahalelerin dönem bazında analizlerinin yapılması önemli olduğundan araştırma bu yönde geliştirilmiştir.

Genelden özele doğru incelemeler yapılan çalışmada, ilk olarak koruma kavramı tanıtarak, korumanın erken örnekleri, tarihsel süreçteki gelişimi, modern çağda koruma atılımında bulunan ülkeler, oluşturulan örgütler ve kültür mirası koruma olgusunun dünyada gelmiş olduğu nokta anlatılmıştır. Bu bölümün devamında araştırma konusunun öznesi olan Osmanlı Devleti'nin koruma tarihi, korumada rol alan kurumlar, koruma faaliyetlerine yön veren kararlar, onarım çeşitleri ve onarım faaliyetlerinde yapılan işlemler anlatılmıştır. Cumhuriyet Dönemi'ne kadar yapılan bu faaliyetlerin incelenmesi sayesinde Türkiye Cumhuriyeti koruma kültürü ve mevzuatının dayandığı temelleri belirtmek de amaçlanmıştır.

İkinci bölümde ise araştırmanın ana konusu olan Konya Alaeddin Camii'nin; konumu, tarihçesi, zaman içindeki değişimi, mimari özellikleri ve caminin onarılması için kaynak oluşturan vakıflar anlatıldıktan sonra, yapılan literatür taramaları ve arşiv belgeleri doğrultusunda yapının Osmanlı Devri'nde geçirdiği muhtelif onarımlar ile bu onarımlarda harcanan miktar, yapının uğradığı değişiklikler her onarım tarihi için olmak üzere ayrı bölümler halinde anlatılarak bölüm sonunda bu faaliyetlerin değerlendirilmesi yapılmıştır.

Üçüncü bölüm olan değerlendirme ve sonuç kısmında Osmanlı korumacılık tarihi kronolojik olarak değerlendirilerek, belli başlı değişikliklerin yapıldığı kırılma noktaları belirtilmiş ve yapılan

uygulamaların kendi dönemi içerisinde değerlendirilerek günümüzle bağlantısı kurulmaya çalışılmıştır.

Hazırlanan bu tezin amacı, Osmanlı Devleti'nin koruma faaliyetlerini önce genel anlamda inceleyip daha sonra bir yapı üzerinde inceleyerek, dönemin koruma felsefesini anlamaya çalışarak, literatürde anlatımı daha çok İstanbul üzerinde yapılan uygulamaların Anadolu'da da uygulanıp uygulanmadığını incelemektir.

Anahtar Kelimeler: Koruma, Onarım, Osmanlı Dönemi, Konya Alaeddin Cami

KONYA ALAEDDİN MOSQUE CONSERVATION APPROACHES IN OTTOMAN PERIOD

SUMMARY

In this study, the restorations of the Konya Alaeddin Mosque during the Ottoman Period, which is located on the Alaeddin Hill, which is considered as the historical core of Konya, go back to the Chalcolithic Age. The mosque, whose first construction dates back to the 12th century, is very different from its original form with the additions and repairs made during the Seljuk and Ottoman periods. The research was developed in this direction since it is important to analyze the history of the repair and the interventions on a periodic basis in order to make healthy decisions in the repairs that will take place today.

In this study, from the general to the private studies, firstly the concept of conservation is introduced and the early examples of conservation, its historical development, the countries that have made conservation progress in the modern era, the organizations created and the point of protection of cultural heritage have been explained in the world. In this section, the subject of the research subject, the history of the Ottoman Empire, the institutions involved in the protection, the decisions that direct the conservation activities, the types of repairs and the operations carried out in the repair activities are explained. Through an examination of the activities carried out by the Republican period, it is also intended to specify the fundamentals of the Republic of Turkey and culture protection legislation.

In the second part, the main subject of the research is Konya Alaeddin Mosque; After explaining the location, history, change over time, architectural features and foundations that constitute the source for the restoration of the mosque, in accordance with the literature surveys and archival documents, various repairs of the building during the Ottoman period, the amount spent in these repairs, and the changes the building undergoes for each repair date. At the end of this section, the evaluation of these activities has been made.

In the third part, the evaluation and conclusion part, the history of Ottoman protectionism was evaluated chronologically, the breakpoints where the major changes were made, and the practices were evaluated within their own period and tried to be connected with the present day.

The aim of this thesis is to examine the conservation activities of the Ottoman Empire in general and then examine them on a structure, to try to understand the conservation philosophy of the period and to examine whether the practices made in Istanbul are applied in Anatolia.

Key Words: Conservation, Restoration, Ottoman Period, Konya Aladdin Mosque

ÖNSÖZ

“Konya Alaeddin Camii Osmanlı Dönemi Koruma Yaklaşımları” başlıklı tezim doğup büyüdüğüm şehir olan Konya’nın ve ülkemizin Selçuklu Dönemi’nin en önemli yapısı olan Konya Alaeddin Camii’nde, Türk Tarihi’nin en uzun süre egemen olan uygarlığı, Osmanlı Devleti’nin koruma faaliyetlerini incelemek üzere kaleme alınmıştır.

Ders döneminden itibaren ve özellikle tez çalışmamda bilgi ve birikimlerinden istifadelerden, kıymetli tez danışmanım Prof. Dr. Mehmet Bülent Uluengine teşekkür ederim.

Çalışmada kullandığım literatür taramasında ve tez konumuyla ilgili bilgi ve belge paylaşımında bulunan Konya Büyükşehir Belediyesi KUDEB birimi yetkililerine teşekkür ederim.

Gerek ders döneminde gerekse tez çalışmalarım esnasında İstanbul’da bulunduğum günlerde bana evlerinin kapısını açan sevgili kuzenim, meslektaşım, H. Sümeyye Burkut, eşi Atilla Burkut ve ailesine teşekkür ederim.

Konya’da ikametime devam ederek sürdürdüğüm yüksek lisans eğitimim boyunca, İstanbul’a erişemediğim zamanların eksikliğini gideren sınıf arkadaşlarım Sanat Tarihçisi Melek Ordu ve İnşaat Mühendisi Halil Kendir’e teşekkür ederim.

Dünyaya gözlerimi açtığım andan itibaren ilgi ve sevgilerini üzerimden eksik etmeyen, eğitim-öğretim hayatım boyunca bir adım ilerisi için maddi manevi tüm imkanlarını esirgemeksizin daima teşvik eden anne ve babama sabır ve destekleri için teşekkür ederim.

Hamide Esmâ ARITAN

İmza

İÇİNDEKİLER

ÖZET	iii
SUMMARY	v
ÖNSÖZ	vii
İÇİNDEKİLER	viii
ŞEKİL LİSTESİ	xii
KISALTMALAR	xiii
GİRİŞ	1
1.KORUMA KAVRAMI VE MİMARİ KORUMANIN TARİHSEL SÜREÇTE GELİŞİMİ	3
1.1.KORUMANIN TANIMI, KORUMA KAVRAMININ ORTAYA ÇIKIŞI VE GELİŞİMİ.....	3
1.2. OSMANLI DEVLETİ'NDE KORUMA.....	11
1.2.1. Osmanlı Korumacılık Sisteminde Tamir Süreci ve Çeşitleri.....	12
1.2.2. Osmanlı Onarımlarında Vakıf Sistemi ve İşleyişi.....	17
1.2.3. 19. Yüzyıldaki Değişimler.....	23
1.2.4. İlk Yasal Düzenlemeler.....	26
2. ANADOLU SELÇUKLU DEVLETİ'NDEN OSMANLI DEVLETİ'NE KONYA ALAEDDİN CAMİİ	30
2.1. KONYA ALAEDDİN CAMİİ KONUMU, TARİHÇESİ VE MİMARİ ÖZELLİKLERİ.....	30
2.2. KONYA ALAEDDİN CAMİİ VAKIFLARI.....	46
2.3. KONYA ALAEDDİN CAMİİ MİRAS DEĞERLERİ.....	49
3. KONYA ALAEDDİN CAMİİ CUMHURİYET ÖNCESİ ONARIMLARI	51
3.1. İLK ONARIMLAR.....	51
3.2. OSMANLI DÖNEMİ'NDE GEÇİRDİĞİ ONARIMLAR.....	52
3.2.1. 1593 Tarihli Onarım.....	52
3.2.2. 1644 Tarihli Onarım.....	52
3.2.3. 1663 Yılına Ait Tamir Keşfi.....	53
3.2.4. 1672 Tarihli Onarım.....	54
3.2.5. 1685 Keşfi ve 1687 Onarımı.....	56
3.2.6. 1698 Tarihli Onarım.....	61
3.2.7. 1796 Tarihli Belgede Bahsi Geçen Tahribat.....	63
3.2.8. 1889 Onarımı.....	63
3.3. KORUMAYA İLİŞKİN DEĞERLENDİRMELER.....	73

4. SONUÇ VE DEĞERLENDİRME	75
KAYNAKÇA.....	78
ÖZGEÇMİŞ.....	84

FOTOĞRAF LİSTESİ

Fotoğraf 1.1:1870'lerde Galata Kulesi civarı (Wiener, 2001, s.323).	25
Fotoğraf 2.1:Konya Alaeddin Camii genel görünümü (http://www.bizimkonya.com/ Erişim Tarihi 15.10.2019).	30
Fotoğraf 2.2:Alaeddin Köşkü kalıntılarını ve Alaeddin Camii'ni gösteren gravür (Ch. Texier, 1849).	33
Fotoğraf 2.3:Alaeddin Camii minberi kapı üstü kitabesi (Esmâ Arıtan, 2019).	34
Fotoğraf 2.4:Alaeddin Camii minberi sol korkuluğu (Esmâ Arıtan).	34
Fotoğraf 2.5:Alaeddin Camii avlu duvarı sekizgen yıldız içerisindeki kitabe(Esmâ Arıtan,2019).	36
Fotoğraf 2.6:Alaeddin Camii avlu duvarı soldan ikinci kitabe (Önder, 1962).	36
Fotoğraf 2.7 :Alaeddin Camii avlu duvarı sağır kemer altındaki kitabe(Esmâ Arıtan, 2019)	36
Fotoğraf 2.8:Alaeddin Camii avlu duvarı kemer aynasındaki kitabe(Esmâ Arıtan, 2019)	37
Fotoğraf 2.9:Alaeddin Camii avlu duvarı cümle kapısının solundaki kitabe (Esmâ Arıtan, 2019).	37
Fotoğraf 2.10:Alaeddin Camii cümle kapısı üzerindeki çini kitabe (Esmâ Arıtan, 2019).	38
Fotoğraf 2.11:Alaeddin Camii doğu kapısı üzerindeki kitabe (Esmâ Arıtan, 2019).	38
Fotoğraf 2.12:Sultanlar türbesi (solda) ve yarım türbe (sağda) (Esmâ Arıtan, 2019).	40
Fotoğraf 2.13:Alaeddin Camii avlu duvarı(www.masjed.ir Erişim Tarihi: 13.10.2019).	41
Fotoğraf 2.14:Alaeddin Camii portalı(Esmâ Arıtan, 2019)	41
Fotoğraf 2.15:Alaeddin Camii doğu bölümü genel görünüm (Esmâ Arıtan, 2019).	42
Fotoğraf 2.16:Mihrap önü kubbe ve çini tezyinatlı geçiş (Esmâ Arıtan,2019).	43
Fotoğraf 2.17:Mihrap (Musatafa Canbaz).	44
Fotoğraf 2.18:Minber ahşap işçilik detayı (Archnet Arşivi).	45
Fotoğraf 2.19:Minber genel görünüm(Esmâ Arıtan, 2019).	45
Fotoğraf 2.20:Sultan Mahfeli (Esmâ Arıtan, 2019).	46
Fotoğraf 3.1: Doğu kapı üzerindeki onarım kitabesi (Esmâ Arıtan, 2019).	64
Fotoğraf 3.2:Alaeddin Camii doğu cephesinin 1889 öncesindeki görünümü (Sarre, 1921)	64
Fotoğraf 3.3:Doğu cephesinin onarım sonrası görünümü (Yıldız Sarayı arşivlerinden aktaran Karpuz,1995).	65
Fotoğraf 3.4:Doğu duvarı iç yüzündeki kalemişi kitabe (Esmâ Arıtan,2019).	66
Fotoğraf 3.5:Doğu bölümün kuzey cephesinde günümüze ulaşmayan çifte vav hattı ve ortasındaki kalem işi kitabe (Karpuz,1995).	67
Fotoğraf 3.6:Çifte vav hattı ve doğu bölümü genel görünümü (Sarre, 1921).	67
Fotoğraf 3.7:Mihrap önü kubbe kuzeyindeki kemer köşelerindeki hat levhalar (Esmâ Arıtan,2019).	68
Fotoğraf 3.8:Mihrap önü kubbe kuzey sahınının batı yüzündeki kemer köşelerindeki hat levhalar (Esmâ Arıtan, 2019).	68
Fotoğraf 3.9:Doğu bölümün batısındaki kemer karnındaki kalem işi süslemeler (Esmâ Arıtan,2019).	69
Fotoğraf 3.10:Mihrap önü kubbe kalem işleri(Esmâ Arıtan, 2019).	69
Fotoğraf 3.11:Doğu bölümde günümüzde bulunmayan mihrap ve etrafındaki kalem	

iŖi bezemeler (Sarre, 1909).....	70
Fotoęraf 3.12:Çini mihrap etrafında günümüze ulaşamayan hat levhaların görünümü(Konyalı, 1964).....	70
Fotoęraf 3.13:Mihrap önü kubbesini taşıyan ayaklar ve kalem iŖi bezemeleri (Konyalı, 1964).....	71
Fotoęraf 3.14:Mihrap önü kubbesinin kurŖunla kaplanmasınn görünümü (Yurdakul, 1996).....	73

ŞEKİL LİSTESİ

Şekil 1.1: Vakıf yapıların onarım süreci aşamaları(Yılmaz, 2017'den yeniden düzenleyen Arıtan).....	15
Şekil 1.2: Vakıf yapıların onarımında finansal işleyiş(Akar 2010'dan düzenleyen Arıtan).....	22
Şekil 2.1: Alaeddin Tepesi 1897-1918 planı (Mustafa Önge).....	32
Şekil 2.2: Alaeddin Camii Planı (Aslanapa,1984).....	39
Şekil 3.1: 1672 onarımını gösteren plan.....	56
Şekil 3.2: 1687 onarımını gösteren plan.....	57
Şekil 3.3: Caminin doğu ve batı bölümlerini ayıran kemer dizisi(V.G.M. arşivinden aktaran Uysal,1987).....	59
Şekil 3.4: Haluk Karamağaralı'ya göre Alaeddin Camii restitüsyon planı (Karamağaralı, 1982).....	60
Şekil 3.5: 1698 onarımını gösteren plan.....	62
Şekil 2.9: 1889 onarımını gösteren plan.....	65

KISALTMALAR

B.O.A: Bařbakanlık Osmanlı Arřivi

ř.D: řer'ie Defteri

ř.S.D: řer'ie Sicil Defteri

V.G.M: Vakıflar Genel M¼d¼rl¼ę¼

GİRİŞ

Çalışmanın araştırma konusu olan Osmanlı Dönemi korumacılık faaliyetleri ile ilgili, devletin korumaya olan yaklaşımı, koruma gayesi ile yapılan düzenlemeler, uygulama yöntemleri, uygulamalarda görev alan kurum ve kişiler ve Osmanlı koruma tarihindeki kırılma noktaları ile ilgili yayınlar yapılmıştır. Devletin korumaya dair bütün kronolojik gelişiminin tek yapı üzerinden okunduğu bir çalışmaya rastlanmamıştır. Mevcut çalışmalar genellikle daha dar bir zaman aralığında yapılan onarımları incelemeye yöneliktir. Bu çalışmada böylesi bütüncül bir çalışmanın eksikliği düşüncesiyle hareket ederek, Osmanlı Dönemi koruma kavramının oluşum ve gelişiminin irdelenmesi hedefiyle, Konya Alaeddin Camii'nin Osmanlı devrinde geçirdiği koruma ve onarım faaliyetleri incelenmiştir.

Yapılan literatür taramalarında; "19.Yüzyıl'dan Günümüze Konya Alaeddin Tepesi'ndeki Kültürel Varlıkların Korunması (Mustafa Önge doktora tezi)", "Anadolu Selçuklu Dönemi Anıtsal Yapılarında 20. Yüzyıl Başından İtibaren Gerçekleştirilen Onarımlar (Burcu Selen Coşkun doktora tezi)", "Anadolu Selçuklu Dönemi Anıtsal Yapılarında 20. Yüzyıl Başından İtibaren Gerçekleştirilen Onarımlar (Zeynep İnan Ocak doktora tezi)", "Mahkeme Sicillerine Göre 19. Yüzyıl İlk Çeyreğinde Bursa'daki Dini Yapıların Onarımları (Neslihan Bostan yüksek lisans tezi)" gibi çalışmalara rastlanmıştır. Bu çalışmanın diğer çalışmalardan farkı incelenen zaman aralığının daha geniş olup, Osmanlı Devleti'nin koruma serüvenine, dönemin önem atfedilen bir yapısı üzerinden inceleme yapılacak olup, bahsi geçen devrin koruma tavrının çağdaş korumacılık ilkeleri bakımından da değerlendirilecek olmasıdır.

Konya ve Anadolu'da pek çok Selçuklu Dönemi yapısı bulunmasına rağmen, çalışma yalnızca Konya Alaeddin Camii ile sınırlandırılmıştır. Yapının seçilme sebebi; Anadolu Selçuklu Mimarisinin simge eserlerinden olması ve özellikle dini

yapıların tarihleri boyunca sahip oldukları kutsal değerler sayesinde korunmasına özen gösterilmesidir.

Yapının koruma tarihinin araştırılmasında literatür taraması, arşiv belgeleri ve şeriye sicillerinin incelenmesi yöntemi kullanılmıştır. Literatür taramasında bulunan kaynakların da şeriye sicili ve arşiv belgelerinin transkripsiyonuna yer verdiği için çalışmada ana kaynak olarak mevcut çalışmalardan faydalanılmıştır. Bu çalışmalar; ‘‘Abideleri ve Kitabeleri İle Konya Tarihi (İbrahim Hakkı Konyalı 1965)’’, ‘‘Konya Tarihi (İbrahim Hakkı Konyalı 2007)’’, ‘‘Konya’daki Selçuklu Yapılarının Osmanlı Devrinde Bakımı ve Kullanılması (Zeki Atçeken, 1998)’’ ‘‘Konya Alaeddin Camisi’nin Korunmasına Yönelik Girişimler (Remzi Aydın, 2014)’’, ‘‘17. Yüzyıla Ait Mahkeme Sicillerindeki Konya Alaeddin Camii’nde Yapılan Onarımlarla İlgili Kayıtlar (Kenan Bilici, 1987)’’, ‘‘17. Yüzyıla Ait Mahkeme Sicillerine Göre Onarımlar Sonucunda Konya Alaeddin Camii’nde Meydana Gelen Değişikliklerin Tahlili ve Bazı Düşünceler (Ali Osman Uysal,1987)’’dir. Tez başlığı Osmanlı Dönemi onarımlarından bahsetse de 600 yılı aşkın bir dönemin ortak bir bakışla değerlendirilemeyeceğinin farkındalığıyla, yapılan müdahaleler uygulandıkları dönemin imkan ve teknolojileri göz önünde bulundurularak, belirli zaman dilimleri doğrultusunda bölümlere ayrılıp alt başlıklar halinde incelenmiştir.

Yapının farklı dönemlerde basit ve esaslı pek çok onarım geçirip, bu onarımların birbirinden farklı amaçlara hizmet ettiği bulgusuna varılmıştır. Bu çalışmanın değerlendirme kısmında ise bu farklı müdahaleler korumacılık çerçevesinde analiz edilmiştir.

Bu çalışma sonucunda ortaya çıkarılacak olan bulgu ve verilerin mimarlık, sanat tarihi ve koruma konularına ilgi duyan araştırmacılara katkıda bulunacak olması hedeflenmiştir.

1.KORUMA KAVRAMI VE MİMARİ KORUMANIN TARİHSEL SÜREÇTE GELİŞİMİ

1.1.KORUMANIN TANIMI, KORUMA KAVRAMININ ORTAYA ÇIKIŞI VE GELİŞİMİ

Kültür varlıkları, bireylerin geçmişle olan ilişkisi, günlük yaşamda kullanımları, estetik ve sanat değerleri gibi birçok özellikleriyle kişilerin bu konuyla ilgilenmesine sebebiyet vermiştir. Kültürel varlıkların bir özelliklerinin de 'kıymetli' olduğu düşünülürse, sebepler ne kadar değişirse değişsin, büyük veya küçük bu nesnelere koruma zorunluluğu vardır. Koruma bilinci de korunacak nesnenin varlığını sürdürme isteğiyle oluşmuştur.

Korumanın en temel yapı taşı sayılan onarımın tarihi, tahriplerin tarihine dayanmaktadır. Günümüze ulaşan pek çok kültürel mirasta yapılan bu onarımların izlerine rastlanmaktadır. Toplumda söz sahibi kişilerin ilk çağlardan beri kendi çevrelerindeki yapıları başta olmak üzere dini yapıları korumaya çalıştıkları görülmektedir (Madran, 1998).

Koruma olgusunun bir şartı olan şehirleşmenin erken örneklerinin görüldüğü Mısır ve Mezopotamya'da yerleşme alanları ve kutsal alanların binlerce yıl aynı yerlerde konumlandırılması, Hammurabi Yazışmaları'nda¹ bir ağacı kimlerin ve nasıl kestiklerine dair bir nota rastlanması ve aynı dönemde Mezopotamya'da yapıların kontrolü ile ilgili hukuki tedbirler alınması koruma çabalarının varlığına delil oluşturmaktadır (Genim, 2001, s. 195). Olimpia'daki Hera Tapınağı ve Thesus'un Gemisi gibi çalışmalar koruma konusundaki ilk örneklerden sayılıp, Helen Uygarlığı'nda koruma bilincinin bulunduğunu göstermektedir (Genim, 2001, s. 195). Aygen, Pers kralı Dara'nın, Persepolis'te yer alan "sen ki gelecek günlerde kayalara oyduğum bu kitabeyi göreceksin, -ki buradaki insan suretlerini bozma ve tahrip etme- tohumun olduğu sürece onların hasar görmeden korunmasını sağla..." şeklinde devam eden yazıtı, merkezi otoritenin kalıcılık sağlama amacına yönelik olduğuna dayandırmaktadır (Aygen, 1996, s. 44). Antik çağda merkezi otoriteye dayalı, kalıcı olma ilkesiyle oluşan, bilinen en eski koruma bilincine, Roma Hukuku'na eski eserleri korumak üzere maddeler koyarak Eski Romalılar varmıştır (Çeçener & Danışman, 1973, s. 18). Romalılar Antik Dönem'de koruma amacı ile eski yapıları başka yerlere taşımışlardır. M.Ö 440-436'da inşa edilen 400 yıllık Ares

¹ Hammurabi Krallığı: (M.Ö 1793?-1750)

Tapınağı'nın ve başka iki tapınağın Augustus döneminde hakimiyeti sağlamak amaçlı agoraya taşınması bu duruma iyi bir örnektir. (Erder, 1971, s. 24) Gelişme devrinde ise Hadrian'ın (M.S. 117- M.S.138), zamanını tüm imparatorluğu gezerek geçiriyor, gezerken de önemli ve bakımsız yapıları onartıyor olması Romalılar'ın sanat eserlerini yalnızca hakimiyet amaçlı korumayıp onlara anlam ve değer vererek ilgilendiklerini göstermektedir (Erder, 1971, s. 33). Hadrian döneminden kalan Codex Aedificatis Privatis'in bir evin içindeki heykel, vazo gibi değerli eşyalarını ve sütunlar, mermer kaplamalar, kiremitler, kütüphane rafları gibi yapısal parçalarını satmak amacıyla yıkılmasını yasaklaması ve Lex Municipii Tarentini'nin Tarentum sınırları içinde yaşayan kişilere senato izni olmadan evlerini yıkmayı ve cephesini değiştirmeyi yasaklaması Roma'da içgüdüsel kalıcı olma çabasının aşılp, korumaya yönelik yasal düzenleme adımları atılmaya başlandığının kanıtıdır (Aygen, 1996, s. 44). Milattan sonra 3.yüzyılda yaşanan ekonomik sıkıntılar, yeni yapı yapımına engel olmuş, yerleşim ve barınma ihtiyacı eski yapıların onarımlarıyla sağlanırken, 4.yüzyılın başlarında iktidara gelen Constantinus döneminde politik ve ekonomik zayıflıklar kültür miraslarına verilen değer de azalmasına sebep olarak, eski yapıların sökülüp malzeme olarak kullanılmasının önü açılmıştır (Kaderli, 2014, s. 30).

Batı Roma'nın çökmeye başlaması ve ilk Hristiyanlık Dönemi ile otoriteyi eline geçiren kilise, yeni kentler kurmak yerine eski yerleşmeleri güvenli kılarak denetim altına almayı hedeflerken Roma kökenli yapı malzemelerinden faydalanarak, yeni yapıların taşıyıcı sisteminde antik dönem büyük yapı taşlarını ve mermer blokları kullanıp, antik mirası büyük ölçüde tahrip etmişlerdir (Aygen, 1996, s. 45). Hristiyanlık öncesi dinlere ait tapınakların bir kısmının işlevi değiştirilerek kiliseye dönüştürülürse de büyük çoğunluğu yıkılmış veya yapı taşlarıyla yeni yapılar inşa edilmiştir (Kaderli, 2014, s. 31). Bizans döneminde de koruma adına kötü seyreden bu tablo savaşlar, doğal afetler gibi faktörlerle daha da kötüye gitmiştir (Kaderli, 2014, s. 31). Aynı dönemde İslam kentlerinde özerk yönetim sistemli, günümüzdeki karşılığı mahalle olan, harat/ mahallat adı verilen birimler oluşmakta ve bu birimlerin kendi bölgelerindeki kültürel mirası korumasının yanında, vakıflar aracılığıyla karar alıcı bir örgütün bulunmayıp, yalnızca denetimi üstlenen devlet ile kullanıcılar arasında kademelenme sağlanmıştır (Aygen, 1996). Pek çok vakfiyede örneğine

rastlanan zamanla oluşacak hasarlara karşı alınan önlemler İslam kültür mirasının gelecek kuşaklara aktarılmasını sağlamıştır.

Ortaçağ sonrası Rönesans'la birlikte kilise otoritesinin zayıflaması Helen ve Roma estetik ve kültürüne hayranlığın artarak antikiteye sempati duyulması antik döneme ait korumayı yeniden canlandırmıştır. Vitruvius, " Mimarlık Hakkında On Kitap" adlı eserinde, ideal kenti tanımlarken " Eğer yerleşmede bir Roma yıkıntısı bulunuyorsa korunmalıdır." kuralını koymuş (Vitruvius 1993:22) ve bu anlayış döneminin "kültürel koruma" düşüncesine yön vermiştir (Erder, 1971, s. 33). Bir döneme duyulan yoğun ilginin diğer bir dönemin göz ardı edilmesine sebep olması koruma tarihinde ve hatta günümüzde de görülen bir sonuçtur. Rönesans'ta da bu duruma kanıt olarak antik dönem yapılarının yıldızı parlarken, ortaçağ kültür mirası tahrip edilmiştir (Aygen, 1996, s. 46).

1624 yılında Danimarka, İsveç ve İtalya papalık kararı ile eski eser ihracının önüne geçmiş, Danimarka ve İsveç saray, kale ve harabeleri koruma tedbiri getirmiş, bu devletlerden sonra yaklaşık yüz sene ara ile Portekiz ve Fransa daha sonrasında da Almanya, Macaristan, İngiltere ve Mısır eski eser hukukunu geliştirmiştir (Çeçener & Danışman, 1973, s. 18). Rönesans ve Reform hareketlerinin sonucu olan Aydınlanma Çağı'nda insana gösterilen ilgi ve kıymetin artmasıyla insanın ürettiklerinin de ilgiye değer bulunması sonucu arkeoloji bir bilim dalı olarak ortaya çıkmıştır (Kaderli, 2014, s. 31). 17. ve 18.yüzyıllarda anıtlar ilk kez sınıflandırılmıştır. 18.yüzyılın başından itibaren gelişen arkeolojinin getirdiği yeni tarih anlayışıyla koruma düşüncesi yeni bir boyut kazanmıştır ancak Pompei ve Herculaneum gibi sitylerin kazı alanına bu konuda eser yayınlamak isteyen bilim insanı Winckelmann'ın bile pek çok zorluğa katlanarak girmesi korumanın henüz elitist bir çaba olduğu ve topluma mal olmasının engellendiğinin kanıtıdır (Aygen, 1996, s. 46).

Koruma uygulamalarının tarihi çok eskilere dayansa da, koruma kavramının kamu çıkarı ile bütünleştirilmesi ve koruma uygulamalarının bilimsel yöntemle yapılması 19.yüzyılı bulmuştur. I. Ludving'in bir bildirisinde geçen "... Biz sanat eserlerinin özgün durumlarıyla korunmasını istediğimizden kamuya mal olmuş herhangi bir sanat eserinde, özellikle kiliselerde ve diğer yapılarda bölge yönetiminin izni olmadan hiçbir değişiklik yapılamayacağını emretmek durumundayız"

cümlesindeki “kamuya malolmuş” ifadesi korumanın elitizmin egemenliğinden çıkıp toplumun geneline açık olduğunun belirtisidir (Aygen, 1996, s. 46). 1826’da York’ta bir grup kentlinin kurduğu bir koruma grubu belediye meclisinin yıkmayı planladığı ortaçağa tarihlenen kent surunun yıktırılmasını önleyecek kamuoyunu oluşturup suru York’lulardan para toplayarak onartması, Amerika’da halkın tarihi sahiplenme bilinci oluşarak, korumanın kentsel ölçekte geliştiğini göstermektedir (Aygen, 1996, s. 46). Avrupa’da 19.yüzyılın ikinci yarısından itibaren endüstri devriminin sonucu olan kente göçler, pek çok tarihi merkezin yıkılıp iş yeri veya yeşil alana dönüştürülmesiyle fiziksel dokuda büyük tahribat yaratmıştır (Aygen, 1996, s. 47). Sanayi devriminin yaratmış olduğu fiziksel çevre ve yaşam şekliinden uzaklaşıp tarih sevgisiyle eski eserler onarılmaya başlanmıştır. Çoğunlukla ortaçağın feodal ve dini kökenli yapılarının farklı koruma biçimleriyle ele alındığı bu yüzyıl günümüz koruma biliminin temelini atacak zengin tartışmalara imkan vermiştir (Akcura, 1973, s. 13). Aynı yüzyılda Avrupa’da, Fransa, İngiltere ve İtalya’da Violet Le Duc öncülüğünde ortaya çıkarılan, bir yapının yalnız görünüş olarak değil, strüktür olarak da ait olduğu dönemin üslubunda restore edilmesini kabul eden üslup birliğine varış amacıyla yapılan onarımlar tartışmalara yol açmış, John Ruskin’in öncülük ettiği, hiç restorasyon yapılmamasını öneren romantik görüş ileri sürülmüştür (Ahunbay, 2004, s. 8-14). Restorasyon hakkındaki görüşler gelişerek, 19.yüzyılın sonunda Luca Beltrami tarafından anıtların tarihi belgelerden sağlanacak somut verilere dayanarak restore edilmesini öneren tarihi restorasyon ve Camillo Boito’nun daha önce ileri sürülen üslup birliği, romantik görüş ve tarihi restorasyon kuramlarını birleştirerek oluşturduğu çağdaş restorasyon akımları doğmuştur (Ahunbay, 2004, s. 16-18). 1870’li yıllarda kazıları desteklemeye başlayan devletler, müzeleri önemli eserlerle doldurmak için birbirleriyle yarış içinde bulunmuşlardır (Kaderli, 2014, s. 31). Avrupa bu yüzyılda koruma konusunda dünyaya böyle bir imaj çizerken, Alman İmparatoru Wilhelm’in 1898 Kudüs ziyaretinde Alman imparatorluk gücünü göstermeye yönelik, şehre arabayla girebilmek için şehrin duvarında gedik açtırmış olması, koruma düşüncesinin yöneticiler nezdinde evrensel boyuta ulaşmadığının göstergesidir.

20.yüzyıl bir taraftan kentleri yıkıp yeniden yapmayı öneren akımların geliştiği diğer yandan tarihi kentlerin ve büyük şehirlerin tarihi alanlarının korunması gerektiğinin savunulduğu bir dönem olmuştur. Madrid 6. Uluslararası Mimarlar

Kongresi'nde (1904) "Mimari Eserlerin Korunması ve Onarımı" ile ilgili oturum düzenlenerek koruma alanında ilk kez evrensel ilkeler düzenlenmeye çalışılmıştır. Bu oturumda; eserlerin ilk yapıldığı amacına hizmet edebiliyor olma durumuna göre ölü ve yaşayan eserler olarak sınıflandırılması, ölü eserlerin güçlendirilerek korunması, yaşayan eserlerin yeniden kullanılmak üzere onarılması, onarımlarda üslup bütünlüğü, eserlerin koruma ve onarımının yalnızca devletin diploma verdiği mimarlar ve devletin kontrolü altındaki yetkililerce yapılması, her ülkede kültürel mirasın korunması için bir dernek kurulması gibi kararlar alınmıştır(Coşkun,2012). İtalya'da Camillo Boito ve Gustavo Giovanni'nin mimari yerleşmenin anıt ve çevresindeki küçük yapılarla bir bütün olarak korunmasını öne süren tezleri, Polonya'da 1918 tarihli koruma yasasında ortaya çıkan "tarihi sit kavramı", 1915 yılında New Orleans'ın tarihi dokusunu korumak için kurulan Vieux Carree komisyonu bütüncül koruma ilkesinin öncüleridir (Aygen, 1996, s. 47). Atina'da 1931 yılında düzenlenen Atina Konferansı sonucunda hazırlanan Atina Tüzüğü'nde tarihi yapıların; yaşamlarını sürdürebilmek adına estetik ve tarihi kimliklerine saygılı bir biçimde kullanılması, tekil değil çevre bütünlüğü içerisinde korunması, üslupsal birlik yerine yapıda oluşan tarihsel dönem izlerinin korunması ve gereken durumlarda onarımlarda çağdaş malzeme de kullanılabileceği gibi önemli kararlar alınıp, 1932 yılında, İtalya'da, Atina Tüzüğü ilkelerine benzer, fakat daha geliştirilmiş halde Gustavo Giovannoni tarafından Carta del Restauro (Restorasyon Tüzüğü) ilan edilmiştir (Ahunbay, 2004, s. 18-19).

II. Dünya Savaşı, Avrupa'da birçok yapıyı ve tarihi alanı tahrip ederek kullanılamaz hale getirmiştir. Savaş sonrası pek çok Avrupa ülkesi yeniden yapım politikalarıyla tarihi doku kaybına yenilerini eklemiştir. Ancak Avusturya, Çekoslovakya ve Polonya gibi ülkeler tarihi yapıların taşlarını numaralayıp bombardımandan uzak bölgelere götürüp, tarihi yapıların plan, kesit ve görünüşlerini sığınaklarda saklayarak savaş sonrası restorasyona girişmeleriyle döneme hakim olan yıkıcı tutumdan ayrılmaktadırlar (Aygen, 1996, s. 47). Özetle bu yıllarda ülkeler arası ortak bir koruma anlayışından çok her ülkenin kendi yetkili kişilerince savunduğu ve uyguladığı bir koruma anlayışı bulunmaktadır.

II. Dünya Savaşı'nın sonuna yaklaşıldığı 1-6 Kasım 1945 tarihinde, Londra'da bir eğitim ve kültür kurumu kurulması için düzenlenen konferansta gerçek barış kültürünü oluşturacak bir kurum kurmaya karar veren ülke temsilcileri tarafından

konferans sonunda UNESCO (Birleşmiş Milletler Eğitim, Bilim ve Kültür Kurumu) kurularak, 4 Kasım 1946'da UNESCO Kuruluş Sözleşmesi yürürlüğe girmiştir (UNESCO, 2019). UNESCO kurulduğu günden itibaren kültürel mirası koruma alanında önemli bir kurum olan UNESCO'ya Türkiye 1947 yılında üye olmuştur.

Koruma uzmanlarını bir araya getiren IIC (Tarihi ve Sanatsal Eserleri Koruma Enstitüsü) 1950 yılında İngiltere'de, ICCROM (Uluslararası Kültür Varlığının Restorasyonu ve Korunması Çalışmaları Merkezi) ise UNESCO Genel Konferansı'nda restorasyon yöntemlerini incelemek ve iyileştirmek için bir merkez kurulmasına karar verilip 1956 yılında doğup, 1959 yılında İtalya Hükümeti ile anlaşma yapılmasıyla kurularak bugün 136 üyeye sahiptir (ICCROM, 2019). 1954'te Lahey'deki UNESCO toplantısında "Silahlı Bir Çatışma Halinde Kültür Varlıklarını Korunmasına Dair Sözleşme" kabul edilmiş, burada "eski eser-antika" kavramının yerini "kültür varlığı" kavramı almıştır (Madran & Özgönül, 2005, s. 81).

UNESCO'nun 1964 yılında İtalya Hükümeti'nin daveti üzerine Venedik'te gerçekleştirdiği II. Uluslararası Tarihi Anıtlar Mimarlar ve Teknisyenleri Kongresi'nde, yapılara gelişigüzel müdahale edilmesi eleştirilmiş, bu müdahalelerin düzenlenecek bir yönetmeliğe göre yapılması gerektiği belirtilmiştir (Kaderli, 2014, s. 32)(Coşkun, 2012, s. 25). Anıt kavramının, tek yapı üzerinden değil, doku ölçeğinde tanımlanması ve bütün dönemlerin izlerine saygı kuralı, korumanın sürekliliğinin sağlanması bu kongrede oluşturulan Venedik Tüzüğü'nün önemli maddelerinden olup; uluslararası ortak ilkeler belirleyen, kültürel varlığın tarihsel ve kültürel sürekliliğinin sağlanmasını amaçlayan Venedik Tüzüğü çok sayıda ülke tarafından ulusal koruma ilke ve yasalarının temelini oluştururken Dünya Miras Listesi için referans ve diğer tüzükler için esin kaynağıdır (Ahunbay, 2004, s. 19) (Özaslan, 2010, s. 13). Bu toplantının önemli bir başka sonucu da 1965 yılında Varşova'da mimari mirasın korunmasıyla ilgili kuram ve bilimsel teknikler üzerine çalışan ICOMOS'un (Uluslararası Anıtlar ve Sitler Konseyi) kurulmasıdır. Uluslararası sivil bir kuruluş olan ICOMOS, 28 komitesi, 7500'ü aşkın üyesiyle UNESCO'nun koruma alanındaki en önemli danışma birimidir (İCOMOS, 2019).

1960'lı yıllara kadar anıtlar için uygulanacak restorasyon teknikleri tartışılarak prensipler üzerinde uzlaşmaya çalışılırken sonraki yıllarda, arkeolojik mirasın bütün halinde korunması için düşünülmeğe başlanmıştır. 1967 yılında American States

Quito'da "Artistik ve Tarihsel Değer olan Anıtların ve Sitlerin Korunması ve Yararlanılması Raporu" nu yayınlamasından sonra 1970'lerin başında arkeolojik mirasın yönetilmesi ve işletilmesi "kültürel kaynak yönetimi" kavramı olarak ilk kez ABD'de tanımlanmıştır (Kaderli, 2014, s. 33-34) .

1972'de UNESCO'nun Paris'te yapılan toplantısında Dünyanın Kültürel ve Doğal Mirasını Koruma Sözleşmesi hazırlanıp, 131 ülke tarafından imzalanmasıyla yürürlüğe girerek, tarih öncesinden 20.yüzyıl mimarlığına kadar yer alan, evrensel değere sahip Dünya Miras Listesi oluşturulmaya başlanmıştır. Belirli kıstasları karşılayan anıt, yapı grupları ve sitler listeye girmeye hak kazanarak, Dünya Miras Fonu'ndan faydalanma imkanı bulmaktadır (Ahunbay, 2004, s. 134).

1975 yılı, Avrupa Konseyi tarafından Avrupa Mimari Miras Yılı kabul edilip, daha çok Avrupa Mimari Mirası'nın korunması konusunda kararlar alınarak Avrupa Mimari Miras Tüzüğü hazırlanmış, yıl boyu süren çalışmalarda mimarlık mirasının yalnızca anıt yapılar ve çevresinden ibaret olmayıp, tarihi ve kültürel özelliği olan tüm kentsel ve kırsal alanları içerdiğine vurgu yapılan, Amsterdam Bildirgesi ile korumada planlamanın rolü, kültür envanteri, koruma gibi temel ilkeleri belirlenmiştir(Coşkun, 2012, s.28; Kaderli, 2014, s. 33)

1981 yılında Avustralya ICOMOS Ulusal Komitesi gerektiğinde güncellenmek üzere Burra Charter'ı geliştirmiş, 1982 yılında Pakistan'da Geleneksel Mimarinin Belgelenmesi ve Korunması konulu seminerin sonunda İslam ülkelerindeki onarım faaliyetlerini yönlendirecek İslam Kartası denemesine girişilmiştir (Ahunbay, 1997, s. 1370).

1985 yılında, Avrupa Konseyi, Granada'da toplanarak "Avrupa Mimarlık Mirası'nı Koruma Sözleşmesi"ni hazırlamıştır. 1987'de Washington'da, binaların yapım tekniği, biçimleri, iç ve dış görünüşlerinin kentin özgün parçası olup korunması gerektiğine, arkeolojik araştırmaların desteklenmesi ve mevcut buluntuların uygun biçimde korunmasının vurgulandığı "Tarihi Kentlerin ve Kentsel Alanların Korunması Tüzüğü" ICOMOS tarafından kabul edilir (Coşkun, 2012, s.31-32).

Modern mimarlığın kültür mirası sayılması ve korumaya değer bulunması 1970'lerden itibaren, bu çağı yansıtan yapıların yıkımlarıyla başlamıştır. 1980'lerde

kuramsal tartışmalar ile faaliyet gösteren koruma hareketi, 1990'lar ve sonrasında kurumlaşmalara, yasal düzenlemelere ve pratiğe yansiyarak 1990 yılında Avrupa'dan 20 ülkenin katılımıyla DOCOMOMO'nun (modern mimarlık akımının kentsel ölçekli ya da tekil örneklerinin belgelenmesi ve korunması) kurulmasını ve ICOMOS'un "20. Yüzyıl Mimari Mirasının Korunması için Yaklaşımlar" başlıklı çalışmanın yürütülerek Madrid Belgesi'nin yayınlanmasına sebep olmuştur (Polat & Can, 2008, s. 178-181; Coşkun, 2012, s.31-32).

1990'lardan itibaren Avrupa'da arkeolojik mirasın yeni ilkelere ihtiyaç duyulmuş ve ICOMOS'a bağlı olan ICAHM (International Committee on Archaeological Heritage Management) tarafından Arkeolojik Mirasın Yönetimi Konusunda bir Uluslararası Bildiri hazırlanmıştır (Madran & Özgönül, 2005, s. 83).

Miras kavramı, Venedik tüzüğünden itibaren fiziksel mirastan, çevreyi, sosyal faktörleri ve somut olmayan mirası da kapsayacak şekilde gelişmiş olup, 1972 yılında UNESCO Genel Konferansı'nda birçok taraf devlet somut olmayan kültürel miras konusunda da yazılı düzenleme yapılmasını önererek somut olmayan mirasın korunması fikrinin yerleşmesinin temeli atılmıştır. 1989 yılında UNESCO Genel Kurulu'nda "Popüler ve Geleneksel Kültürün Korunması" tavsiye kararının alınması, 1994 yılında "Yaşayan İnsan Hazinesi" programı ve 1997 yılında başlayan "İnsanlığın Somut Olmayan ve Sözel Kültürel Mirasının Başyapıtları İlanı" ile "somut olmayan kültür mirası" ifadesi kullanılmaya başlanıp, 24-26 Ekim 2003 tarihinde Kimberley'de düzenlenen çalıştayın ardından 11 Şubat 2004'te "Somut Olmayan Miras, Anıtlar ve Sitler ile İlgili Bildirge" yayınlanmıştır (Binan & Cantimur, 2010, s. 177-183).

2005 yılında gerçekleştirilen UNESCO toplantısında "Dünya Kültürel ve Doğal Mirasın Korunmasına Dair Sözleşme Uygulamasına Dair Kriterler" listelenmiş ve Dünya Miras Alanları için yönetim planlamaları oluşturmaları şart koşulmuştur. 2008 yılında Alman UNESCO Komisyonu, Dünya Miras Alanları Yönetim Planları Uygulama Broşürü ile bir yönetim planının olası unsurlarını belirlemiş ve açıklamıştır (Ringbeck, 2014, s. 2-5). Kültürel miras alanlarında, yönetim planı dahilinde koruma önlemleri alınması, sürdürülebilirliği sağlamaktadır. 21.yüzyılda, kültürel miras kavramı, değişime uğrayarak tüm sosyopolitik grupların ilgi alanında ve kent ölçeğinde koruma anlayışıyla hayata geçmiştir (Dinçer, 2012). Yerasimos'a

(1995) ait olan korumanın bugün gelmiş olduğu noktada korunması gerekli kültür mirası insanlığın ortak mirası olarak görüldüğü kabulü, uygulama alanına tamamıyla yansımaya da, koruma alanındaki bilgi paylaşımını arttırmaktadır(Coşkun, 2012, s. 37).

1.2. OSMANLI DEVLETİ'NDE KORUMA

Osmanlı Devleti fethettikleri topraklarda kendi medeniyet tasavvurlarını yansıtan ant ve sivil yapılar inşa etmenin yanı sıra bölgede mevcut eserlerin koruma, onarım ve dönüştürülmesi ile ilgilenmişlerdir. Evliya Çelebi, Osmanlı'nın, fethedilen yerlerde başta dini yapılar olmak üzere dönüşüm yoluyla onarımlar yapmış olduğunu, tahrip olan kale- sur duvarı ve kulelerin onarılıp hendeklerin temizlendiğini çok sayıda örnekte belirtmiştir (Cantay, 2016, s. 68). Özellikle İstanbul'un fethi ile Osmanlı Devleti'nin eline geçen Bizans yapılarının farklı bir inanç ve kültüre ait olmalarına rağmen korunması, kullanım değerlerinin önemszenmesinin yanı sıra bu yapılara karşı yıkıcı bir tavır takınılmadığının göstergesidir. Fatih Sultan Mehmet 29 Mayıs 1453'te Ayasofya'ya girdikten sonra Ayasofya'yla ilgili sözleri Tarihçi Dursun Bey'in aktardığına göre şöyledir:

*“Vakta ki bu binay-ı hasisün tevabi ve levahikin harab-u yebab gördü, alemün sebatsızlığın ve kararsızlığın ve ahır harab olmasın fikridüp...”*². Ubcini³ de padişahın bu saygısını *“ Türkler Ayasofya'nın bu Grekçe adını muhafaza ettikleri gibi, binaya da saygı göstermişlerdir, Konstantiniye'nin düştüğü gün ünlü yapının önünde atından inen Fatih Sultan Mehmet bir askerin avludaki mermerleri kırıldığını görür, “ Ganimetleri size bıraktım, fakat binalar benimdir ” der ”* şeklinde anlatımla doğrulamaktadır (Madran, 1985, s. 514). Fatih'in *“... (evlerin ve kasırların) tamiri ve mamur olması asıl muradımızdır, yerinde ve zamanında tedbir almazsak elden kaçacaktır...”* sözü ve İstanbul'a eski refah günlerinde su getirilmesini sağlayan, o günkü mevcut durumu harap olan su yolları ve takları tamir ettirmek üzere bilgin mühendis ve mimarlar getirtmesi, mamur çevrenin koruma yoluyla elde edilmesi çabasına örnektir(Tursun Bey, Tercüman 1001 Temel Eser, s. 60-61). Mimar Sinan'ın Tezkiret-ül Bünyan'da anlattığı, İstanbul'a su getirme çalışmaları sırasında yer altından çıkan yekpare mermer olukları görmek için padişahın alana gelerek, eski eserlere zarar verilmeden toprak altından

² DANIŞMEND; Cilt1, s.260

³ UBICINI, F. A., 1855'de Türkiye; Tercüman 1001 Temel Eser: 98, İstanbul 1977, s.78

çıkartılmasından sebep Mimar Sinan'a iltifat ettiđi anısı da koruma hassasiyetinin sonraki dönemlerde de varlığına delil oluşturmaktadır (Anonim, 1966, s. 44). Evliya Çelebi Seyahatname'de Sultan Ahmet Camii'ni anlatmadan önce Sultan I. Ahmet'ten bahsederken ‘‘ ... onun adil zamanında İstanbul her kötülükten o kadar temizlenmiş, onarılmış, düzenli bir şehir idi ki, dil ile söylemesi mümkün değildir’’ ifadesi ve Sultan IV. Murat'ın 1635 yılında Revan ve Tebriz seferi dönüşünde saraya gitmeden İstanbul'daki cami ve türbeleri ziyaret ederek bu yapıların tamir edilmiş olduklarını görüp Allah'a şükretmesi, deniz kenarını takip edip şehrin onarımını izleyerek karaya çıkması 17.yüzyıl başlarında korumanın, önemsenmesi ve devlet erkânı tarafından teftiş ediliyor olmasına bağlanmaktadır (Cantay, 2016, s. 68). 18.yüzyılın ilk çeyreğinde, Marmara Surları üzerindeki olumsuzlukların giderilmesi için, Sultan III. Ahmet'in İstanbul Kadısı ve Mimarbaşya emrettiđi ve emrinin yerine getirilmemesini Mimar Ağa'nın başıyla ödeyeceđini, yine aynı emirle ilgili belgelerde surlara bitişik bina yapılamayacağı, en az bir sokak genişliđi mesafede inşaat yapılabileceđi bildirilmektedir (Erinç, 1968, s. 54-58). Bu emirde yer alan ifadeler korumaya dair tedbirlerin varlığını ve meselenin ciddiyetini göstermektedir.

600 yılı aşkın bir süre hüküm süren Osmanlılar, kendi inşa ettikleri eserlerin de onarımlarını önemseyerek gelecek nesillere aktarılması ve devamlı hizmet vermesini sağlamışlardır. 26 Mayıs 1766 depremi başta dini yapılar olmak üzere pek çok onarımın yapılmasına sebep olarak, Sultan III. Mustafa, Edirne'de Üç Şerefeli Cami, İstanbul'da da Fatih Camii'nin plan deđişikliğiyle onarımını gerçekleştirmiştir (Cantay, 2016, s. 69). Anadolu'da Roma, Selçuklu, Beylikler ve Osmanlı döneminden kalma yapı izlerine bugün rastlanabiliyor olması da Osmanlı'nın bu konuda çabası olduğuna delildir. Deđişen teknoloji, ekonomik ve siyasi şartlara bađlı olarak gelişen Osmanlı korumacılık serüveni ve kırılma noktaları alt başlıklarda incelenecektir.

1.2.1. Osmanlı Korumacılık Sisteminde Tamir Süreci ve Çeşitleri

Osmanlı koruma tarihi araştırmalarında Anadolu'da Osmanlı hakimiyetinin bütüncül bir şekilde sağlanmadığı ilk iki yüzyılda (Beylikler Dönemi) onarım konusunda yazılı belgelerin bulunmaması nedeniyle birincil kaynak olarak inşa-onarım kitabeleri veya vakfiyelere başvurulmuş olup, kısıtlı bilgilere ulaşılmıştır. Yazılı kaynağın az olmasına rağmen 13. ve 14. yüzyıla ait günümüze ulaşabilen vakfiye örneklerinde binaların tamiri ile ilgili şartların bulunması, binaların

korunması ve devamlı olarak kullanılabilmesi için erken devirden itibaren tedbirlerin alındığını göstermektedir (Bakırer, 1973, s. 114).

Osmanlı Devleti'nde, amacı kamu hizmetlerine tahsis edilmiş olan tesislerin uzun yıllar yaşatılması olan vakıflar, iyi yönetildikleri dönemlerde koruma ve onarım alanının önemli bir ögesi olup, devletin bu alanda yükünü hafifletmiştir. Vakfiyelerde bulunan, tesisin gelir kaynaklarının tasvir ve tespiti, gelirlerin sarfi, vakfın yönetim şekli, binaların devamlı tamir ve bakımına dair esaslar ve belirtilen şartların değişmezliğine dair alınan tedbirler vakıf eserlerin günümüze kadar ulaşmasını sağlamıştır (Bakırer, 1973, s. 113).

Osmanlı Devleti, onarım etkinliklerine finansal destek sağlayarak onarım organizasyonlarının yürütüldüğü sağlıklı bir yapıya sahiptir. Teknik faaliyetleri ve görev alacak yetkilileri Divan-ı Hümayun'a sunan Hassa Mimarlar Teşkilatı onarım alanının önemli bir kurumudur (Dündar, 2000, s. 18). Hassa Mimarlar Teşkilatı'nın kuruluş tarihi tam olarak bilinmemekle birlikte, İstanbul'un alınması ile yoğunlaşan yapı faaliyetlerinin bir örgüt dahilinde yürütüldüğü düşüncesine rağmen Osmanlı arşiv belgelerinde ilk kez 16.yüzyılda Hassa Mimarları'nın adı geçmiştir. Hassa Mimarlar Teşkilatı'nın taşradaki onarım faaliyetlerinden teşkilatın bir kolu olan eyalet mimarları sorumludur. Osmanlılar'dan önce de var olan vakıf mimarları da Hassa Mimarlar Teşkilatı'nın bir kolu olup, sorumlu oldukları vakıf yapıların bakım ve onarımını yaparken, maaşları vakıf gelirlerinden karşılanmaktadır (Sönmez, 1999, s. 184-188).

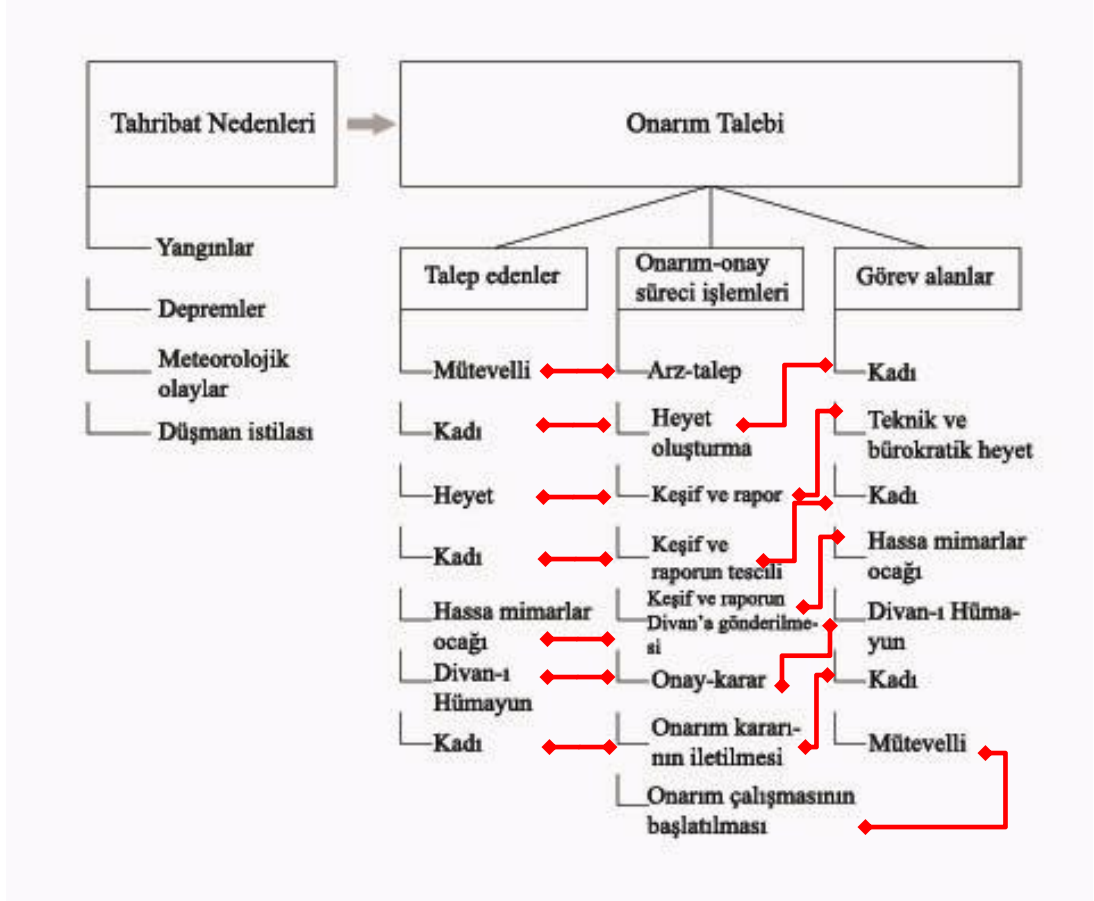
Osmanlı Dönemi onarım faaliyetlerinde devlet ve vakıfların başrolde olmasına rağmen, mahalli idareciler, üst düzey devlet adamları ve halkın katkısının bulunduğu örneklerle⁴ rastlanmaktadır. Köprü, derbent, mescid gibi yapıların tamiratının maliyetini üstlenen kişilerin bazı vergilerden muaf olması ve tamir faaliyetlerine aktif bir şekilde katılan sancak beylerinin zeametlerine zam yapılarak ödüllendirilmesi katılımcı bir koruma modeline imkan sağlamıştır. Anadolu'da hanlara en yakın köylerde yaşayan halk derbentçi yapıp, yakınlarında köy olmayan hanlara aşiretler iskan edilerek hanların hem işlevsel özellikleri devam ettirilmiş hem

⁴ Selanik Kalesi'nin kale halkından toplanan parayla tamir edilmesi ve Erzurum'da ismi belirtilmeyen bir caminin yeni bir kale inşa etmek üzere halktan toplanan paradan iki yüz bin akçe harcanarak tamir edilmesi bu duruma örnek teşkil etmektedir. (Dündar, I. Uluslararası Selçuklu Kültür ve Medeniyeti Kongresi Bildirileri, 2001)

de sürekli olarak derbentçiler tarafından bakım ve onarımının yapılması sağlanmıştır (Dündar, 2001, s. 270-272).

Osmanlı Devleti'nde onarımlarına en çok önem verilen yapılar askeri yapılardır. Askeri yapıları deprem, yangın gibi felaketlerden etkilenip sürekli onarımı yapılan dini yapılar izler (Alsaç, 1992, s. 12).

Onarım işleminin başlaması için onarıma ihtiyacı olan eserin, kadıların, diğer idarecilerin, vakıf yöneticilerinin, şahısların ve halkın, herhangi biri tarafından Divan-ı Hümayun'a bildirilmesi gerekmektedir. Başvurunun ardından onarımın türünü belirlemek için yetkili bir heyet tarafından keşif, bozulma durumu ve müdahale biçimlerini belirten raporlar hazırlanır. Divan-ı Hümayun'a resmi makamlar dışında gelen başvurular yörelin kadılarına havale edilip onarımı istenen yapılar hakkında detaylı bilgi istenilirken, kadılar, mütevelliler ve diğer görevliler tamir isteğinde bulunurken nedenini ayrıntılı bir şekilde belirttiklerinden merkezi yönetim tarafından olumlu karşılanıp, Divan'dan gelen onayla, kadı tarafından yapının bağlı bulunduğu vakfın mütevellisine onarıma başlama izni verilerek işlemler başlatılmaktadır. Başvurunun ardından onarımın türünü belirlemek için keşif, bozulma durumu ve müdahale biçimlerini belirten raporlar hazırlanır (Dündar, 2001, s. 272-273). Vakıf yapıların onarım sürecinde, vakıf mütevellisi muhatap kişi olmakta, uygulama süresince de onarımın teknik ve mali alt yapısını kurarak onarımı takip etmekle sorumlu olup, işçilerin, yapı malzemesinin temini ve vakıf akarlarından gelecek gelirlerin oluşturduğu mali kaynak müteveli tarafından yerel imkanlarla sağlanabilmektedir (Akar, 2010, s. 97). Keşfi yapılan eserin tamiri konuyla ilgili birçok kişinin takip ettiği oturumda kayıtlara geçerek tescil edilmekte ve tamir belgeleri yazıya geçirilirken tüm harcama kalemleri belirtilmektedir (Hızlı, 1993, s. 229). Yapım aşamasında onay yazılarında belirtilen ilke ve esaslar doğrultusunda, onarımın onay sürecinde hazırlanan keşif ve raporlara uygun olarak yürütülmesi gerekmektedir (Yılmaz, 2017, s. 50). Onarımın yürütülmesinde şehreminleri veya bina eminleri görev alarak onarımın tamamlanmasını kadıya bildirdikten sonra onarımın başlangıcında toplanan heyet yapılan onarımı teknik ve maddi yönlerden inceleyip sonuçlarını kadıya bildirir, kadı gelen sonuçları merkezi yönetime göndererek oradan gelen emir doğrultusunda onarım faaliyetini sonlandırır (Şekil:1.1) (Binan D. , 2007'den aktaran Coşkun 2012).



Şekil 1.1: Vakıf yapıların onarım süreci aşamaları(Yılmaz, 2017'den yeniden düzenleyen Arıtan).

Dündar (2001)'in anlatımıyla Osmanlı'daki tamir çeşitlerinin sınıflandırılması ve tanımları şöyledir:

- 1- Hey'et-i Asliye Üzere Tamir: Yapının özgün halini koruyarak yapılan onarımdır.
- 2- Tarz-ı Kadim veya Vaz'ı Kadim Üzere Tamir: Tarz-ı Kadim bir şeyin eski şekli ve biçimi, vaz'ı kadim, bir yerin eskiden beri bulunduğu hali ve durumu demektir⁵. Her iki tamirde de yapıların orijinal biçimlerine göre tamirleri esas olup, hey'et-i asliye üzere tamirin arşiv belgelerine yansıtılan bir başka ifade şeklidir.
- 3- Evvelki Vaz'ı Üzere Bina ve Tamir: Yapıların harap olmadan önceki durumlarına göre tamir edilmeleri veya yapılmalarıdır.
- 4- Hey'et-i Kadim Üzere Tecdid: Herhangi bir sebeple içine girilemez hale gelen yapıların eski hallerine göre yenilenmesidir.

⁵ Devellioğlu, Osmanlıca Türkçe Ansiklopedik Lügat, Aydın Kitabevi, Ankara, 2013, s. 1238, 1370

- 5- Ol Havalı Ebniyesi Misillü Tamir ve İnşa: Yapının tamir gerektiren veya yıkılıp da yapılması gereken bölümlerinin eserin bulunduğu bölgedeki diğer yapılara göre yapılması veya tamir edilmesidir. Bir bölgede birden fazla döneme ait yapı bulunabileceğinden hangi döneme göre tamir edileceği belirsiz olup, bu metot yapıların orijinal şekillerinin bozulmasına sebep olmuştur. (Küçükdağ, 1997, s. 64)
- 6- Müceddeden Bina, İnşa, İhya ve Tekmil: Eserlerin önceki plan ve mimarilerinde önemli değişikliklere gidildiği, hatta bazen evvelki yapının yerine tamamen yeni bir eserin inşa edildiği ve mevcut yapıya bazı eklemeler yapıldığı metottur. Osmanlı dönemi onarım faaliyetlerinde yanan ve yıkılan eserlerin yerine yapılan yapılar için de “müceddeden inşa ve ihya” ifadesi kullanılmıştır.
- 7- Çeşidi Bilinmeyen Tamirler: Kayıtlarda adı geçen eserin tamir türüne dair bilgi verilmediği, yalnızca yapıların harabe kısımlarının onarılacağına belirtildiği belgelere sahip tamirlerdir.
- 8- Tamiri Mümkün Olmayan Yapıların Durumu: Yapılan keşifler sonucunda tamirinin mümkün olmadığı düşünülen yapıların tamamen yıkılması ya da satılarak elden çıkarılması durumudur. Osmanlı dönemi restorasyon faaliyetleriyle ilgili arşiv belgelerinde, mimari eserlerin satılmasının çok nadir başvurulan bir durum olduğu, tamiri mümkün olmayan yapıların daha çok kısmen ya da tamamen yıkılarak yeniden yapıma yönteminin tercih edildiği görülmektedir.

19.yüzyıla kadar Osmanlı’da gerçekleştirilen onarımlar genellikle yıkılan veya yok olan yerlerin aynı sistemle yeniden yapımı, açma oturma gibi sorunların dıştan veya içten kuşaklama veya gergi demirleriyle destekleme yapılarak, bozulmaya neden olan etkenlerin ortadan kaldırılması şeklindedir (Binan C. , 1994, s. 281). Onarımlarda çalışan teknik personelin onarım alanında uzmanlaşmış kişiler olmadığı, onarılacak yapıya yapılan teknik müdahalenin yeni yapımlarda kullanılan teknik ve malzemenin aynısı olduğu bilinmektedir (Madran, 2004, s. 73).

Sultan III. Murad döneminde Kabe’nin onarımı için gönderilen Mimar Sinan’ın yapının duvarlarını bir kuşakla çevirmek istediği zaman, bu teklifin “yapının karakterini bozacak eklemeler iyi olmaz” gerekçesiyle geri çevrilmesi(Gülsün,1999,208’den aktaran Coşkun 2012), padişaha ait yapıların

onarımında, onarımdan sorumlu mimarın, yapının üzerinde görünümü bozacak herhangi bir değişikliğe gitmesinin, padişah tarafından bizzat engellendiği görülmektedir (Coşkun, 2012, s. 49).

Bu dönemin onarım sürecinin, kuralları belli, hiyerarşik yapıya sahip, aşamaları kolaylıkla izlenebilen, sade fakat görkemli bir düzende olduğu anlaşılmaktadır (Madran, 1997). Klasik dönem sonrasında günümüze dek, onarım çalışmalarında görev alan kurumların isimleri, çalışma prensipleri, koruma anlayışları değişse de onarım aşamasındaki işleyişin klasik devirdekine benzer şekilde yürütüldüğü gözlemlenmekte olup, bu anlamda klasik çağın öncül olduğu düşünülmektedir.

1.2.2. Osmanlı Onarımlarında Vakıf Sistemi ve İşleyişi

Sözlükte “durmak; durdurmak, alıkoymak” anlamındaki vakıf kelimesi, terim olarak “ bir malın maliki tarafından dini, içtimai ve hayri bir gayeye ebediyen tahsisi” şeklinde özetlenebilecek hukuki bir işlemle kurulan ve İslam medeniyetinin önemli unsurlarından birini teşkil eden hayır müessesesini ifade eder (Günay, 2012, s. 475). Vakıf müessesesi doğrudan İslam dininin esaslarından doğmuş olmayıp, İslam dini de diğer büyük dinlerde olduğu gibi yardımlaşma ve hayır gibi ahlaki erdemleri barındıran bu kurumu desteklemektedir (Köprülü, 1942). Ancak pek çok kaynak kurumun İslam dini ile gelişip yaygınlaştığını ifade etmektedir.

Madran (1999)’a göre vakfın değişik tanımlarından çıkartılacak bazı temel nitelikleri şöyledir:

- Vakfın kamu yararı gözetilen bir kurum olması sebebiyle kamuya sürekli hizmet vermelidir.
- Allah’ın, vakfa konu olan mülkün sahibi kabul edilmesinden dolayı, dokunulamaz, değiştirilemez ve yok edilemez. Bu ilke vakıf eserlerin onarımlarının ihmal edilmeden yapılmasını sağlamıştır.
- Vakfedilen mallar, satılamaz, bağışlanamaz ve özel mülkiyete aktarılamaz.

16.yüzyıl öncesinde tam olarak kurumsallaşmanın sağlanamadığı vakıflar, 16.yüzyıldan itibaren mimarlık sistemiyle beraber kurumsallaşarak, onarım sisteminde belli bir sistematik oturmuştur (Madran, 2004, s. 40). Osmanlı Devleti’nde Evkaf Nezareti kurulmadan önce vakıflar, Osmanlı Devleti öncesi İslam

devletlerinden kalan “Evkaf-ı kadime”, devlet arazisinin devriyle kurulan “Evkaf-ı irsadiye” ve Osmanlı halkının kendi malvarlığıyla kurdukları “Evkaf-ı lazıme-i sahibi” olmak üzere üç çeşittir (Alkan, 2006, s. 14). Vakıfların kuruluş nedenleri arasında İslam dininin hayır hasenata verdiği önem ve bu konudaki ayet ve hadislerin varlığı önemli bir yer tutmaktadır. 18.yüzyıl başında Şeyhülislam Feyzullah Efendi'nin kadı ve müftülere emir göndererek halkın çeşitli yapıların inşasına katkıda bulunmasını istemesi, devlet yöneticilerinin de halkı vakıf yapmaya teşvik ederek sosyal ve ekonomik ihtiyaçların karşılandığını göstermektedir (Madran, 1999, s. 238).

Vakıf kurumu “ aynıyla intifa ”⁶ veya “ müessesat-ı hayriye ”⁷ olarak anılan, verdiği hizmetten herhangi bir gelir beklenmeyen (cami, mescid, zaviye vb.) yapılar ve “ aynıyla intifa olmayan ” yani ilk gruptaki yapıların yapım ve sürekliliğini sağlamak için gelir getiren yapı, arazi vb. mülklerin oluşturduğu iki farklı biçimlenme ile katkıda bulunmaktadır. Fıkıh hükümlerine göre her iki türün de onarım giderleri, bahsi söz konusu olan yapının diğer tüm giderlerinden önde gelmekte olup, onarımları için vakıf kurucusunun onarımla ilgili bir şart koşmasına gerek duyulmamakta (Madran, 1999, s. 238) hatta onarımın yapılmaması koşulu olsa bile bu koşulun vakıf amacına aykırı olduğu gerekçesiyle itibar edilmemektedir (Akgündüz, 1988, s. 316).

Vakıf kurumu vasıtasıyla yapılan koruma faaliyetlerinde öncelikli amaç yapının işlevinin sürdürülmesi olup, hem akar yapı gelirinin, hem de hayır hizmetinin kesintiye uğramaması sağlanmıştır. Bu devamlılığın sağlanması vakıfların maddi ve manevi faydalarının sürekliliği anlamına gelip, vakıftan faydalanan herkesin vakfi yaşatmak için gerekli olan yapı onarımlarını desteklemesi ve alt yapıyı oluşturması gerekmektedir, üst düzey devlet erkanının oluşturduğu vakıflar ise temsil ettikleri siyasi anlamdan dolayı her daim bakımlı olmaları, vakfın sürekliliğini ve idari gücün varlığını ifade etmektedir (Akar, 2010, s. 90-92). Vakfiyelerde vakfın mütevellisi, kontrolçüsü, amacı, amacından saptırana yapılan beddualar, vakfın bedeli, vakıfta görevli kişiler ve maaşları belirtilerek bu sürekliliğin sağlanması hususunda tedbir alınmıştır. XIII. ve XIV.yüzyıl vakfiyelerinde onarım konusundan çok daha genel biçimde bahsedilirken, XV. yüzyıldan itibaren düzenlenen vakfiyelerde tamirlerle

⁶ Aynıyla İntifa: Bizzat kendisinden yararlanan vakıf.

⁷ Müessesat-ı Hayriye: Hayır kurumu.

ilgili daha kapsamlı bilgiler ve tamiri yapacak kişiler hakkında bilgiler de görülmekte olup, XV.yüzyıl öncesi vakfiyelerde onarım personeline dair detaylı bilgi verilmemesi, bu kişilerin daimi çalışan olmadığını düşündürmektedir (Bakırer, 1973, s. 121). XV.yüzyıl sonundan itibaren onarımda görev alan meslek gruplarında da çeşitlilik görülüp, Fatih Camii ve İmaretinin onarım kadrosunda mimar, hamam onarımcısı, kurşuncu ve su yolu onarımcısı yer almaktadır. Onarım kadrosundaki bu kişiler vakıf yönetiminde yer alabildiği gibi, ikinci derece görevliler arasında da olabilmektedir (Madran, 1999, s. 238). Kimi vakıflarda onarımda kullanılacak yapı malzemelerinin vakfın ambarında hazır bulunuyor olması, herhangi bir tahribatta müdahalenin anında yapılarak, kapsamlı onarıma ihtiyaç duyulmamasını sağlamaktadır(Kunter, 1962, s.265'ten aktaran Akar 2010).

Madran (1999)'ın vakfiyelerde yer alan onarımla ilgili hükümlerden başlıca çıkarımları şöyledir;

- Vakfiyenin ait olduğu yapının bakım ve onarımının diğer tüm hizmetlerden önce gelmesi hükmü, en erken tarihli vakfiyelerden itibaren bulunmakta olup, bu öncelik ana yapıya ait olabileceği gibi vakfa gelir sağlayan Osmanlı sanatının görkemli örnekleri arasında olan han, hamam, kervansaray akar yapılar için de olabilmektedir. Ana yapı ya da akar yapının öncelikli onarımı konusunda tercihin belirtildiği vakfiye örnekleri⁸ de bulunmaktadır.
- Yapıların yıkılması durumunda pek çok kez onarımları koşulunun vakfiyelerde yer alması, onarıma verilen önemi kanıtlamaktadır. Yapının kurtarılması için gösterilen çabalara rağmen, kullanılması mümkün değilse, vakıf gelirleri fakirlere ya da vakfın evlatlarına bağlanmaktadır.
- 18.yüzyıldan sonraki bazı vakfiyelerde⁹ kişilere ödenecek ücretin, onarıma ayrılacak ücretten öncelik tanınması vakıf kurumunun ilkelerinin bozulmaya başladığının göstergesidir.

Bazı örneklerde¹⁰ görüldüğü üzere vakıf kurucusu, vakfiyede yalnızca vakfına ait hayratın ve akarın onarımını şart koşturmakla yetinmeyip, başka biri tarafından

⁸ 1493 tarihli Süleyman Paşa Vakfiyesi, 1505 tarihli Bayezid II Vakfiyesi, 1704 tarihli Hasan Paşa Vakfiyesi. (Madran, Osmanlı İmparatorluğunun Klasik Çağlarında Onarım Alanının Örgütlenmesi 16.-18. Yüzyıllar, 2004, s. 243)

⁹ 1780 tarihli Çapanoğlu Vakfiyesi ve 1797 tarihli Raşir Efendi Vakfiyesi (Madran, Osmanlı Devleti'nde Onarım Etkinlikleri/ Vakıf Kurumu İlişkisi (XV.-XVIII. Yüzyıllar), 1999, s. 239)

yaptırılan hayratı veya kamunun ortak kullanımına ait kaldırımın tamirini üstlenmeyi şart koşabilmekte olduğu gibi İstanbul kadısına yazılan bir hükümde mütevellilerin vakıf dükkanları önündeki kaldırımları tamir ettirmelerinin emredildiği(Ahmet Refik 1988'den aktaran Akar 2010), çarşı sokaklarının tamirinin de esnaf sandıklarından karşılanması(Ergin 1995'ten aktaran Akar 2010), vakıf kurumunun halkın ihtiyacını gidermeyi ve faydasını sağlayacak hizmetleri de üstlendiğini göstermektedir (Akar, 2010, s. 93).

Vakıf konusu İslam Hukuku'nun en çok işlenmiş konularından olup, fıkıh hükümlerinin vakıflarla ilgili olan kısmında vakıf yapıların onarımını önceleyen birçok hükümden bazıları şunlardır:

- Bir kişi iki vakıf sahibi olsa bile bu vakıfların gelirleri arasında aktarım yapamaz, böyle bir aktarım söz konusu olsa bile yapılan harcama mütevelliyeye ödettilir(Ömer Hilmi, Mesele:340).
- Vakıf kullanılmayacak derecede harap olmuş, vakfedilme gayesini yerine getiremez duruma gelmişse, gelirleri, kendi türünden ve geliri yetersiz başka bir vakfa, yargı organlarının oluru ile aktarılabilir(Ömer Hilmi, Mesele:343)
- Vakfın gelirinin masraflarını karşılamaması halinde, müteveli kadiya başvurarak kadının onayıyla onarım masrafları haricindeki harcamalarda tasarrufa gidilir(Ömer Hilmi, Mesele:363)
- Zaman ve kullanım etkisi, doğal afetler ve insan eliyle olmak üzere başlıca üç genel sebeple meydana gelen tahribatlar sonucu onarım ihtiyacı duyan vakıf yapılarında, doğal afetle ve zamanla meydana gelen aşınmaları giderirken yapılan harcamaların vakıf kurumunun kaynakları ve gerektiği durumda devletin de katkı sağlayabileceği şekilde karşılanırken, insanların sebep olduğu tahriplerde sebep olan kişinin hukuken yapıyı eski haline getirmesi veya yapının eski haline getirilmesi için yapılan tamirin bedelini ödemesi gerekmektedir (Ömer Hilmi, Mesele: 407)
- Vakıfta tamirat ihtiyacı doğduğunda, öncelikle maaşlar ve yardım ödenmiş olup tamirata gereken miktar ayrılmamışsa müteveli bunu geri ödemek

¹⁰ Hocasultani Ataullah Efendi'nin 979 H./ 1571-1572 M. tarihli vakfiyesinde "...Yeni mahalledede hemşiresi Cennet Hatun çeşmesinin tamiri..."ni ve artan vakıf gelirlerinden "... ve yine fazladan hakim, müteveli, nazır marifetile bozuk yolların kaldırımlarının... yapılması"nı şart koşmaktadır(Kunter, 1988: 126-127'den aktaran Akar, 2010)

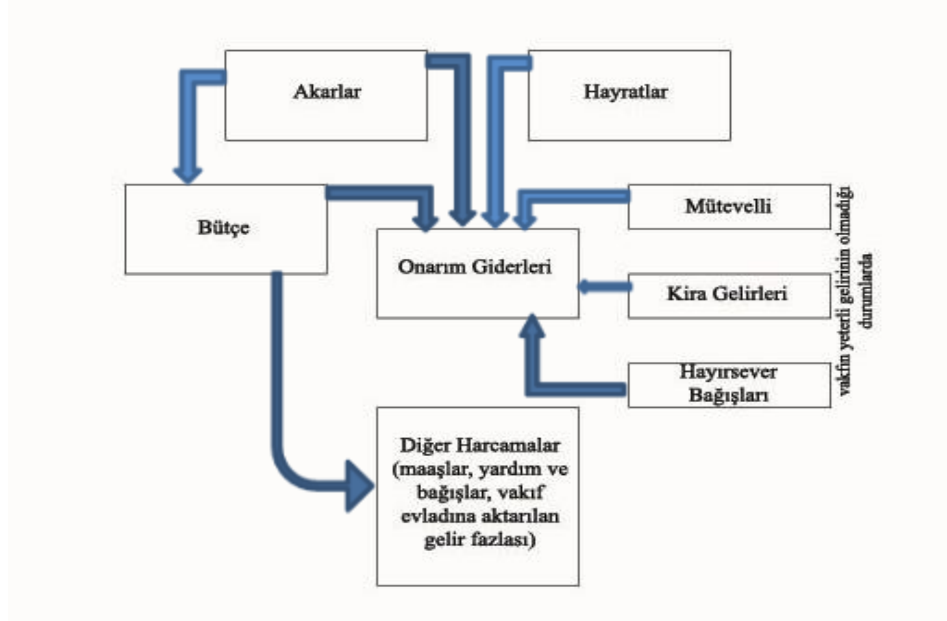
zorundadır, vakıf evlatları da diğer gelirlerin yapının onarımına harcanmasına karşı çıkamazlar(Ömer Hilmi, Mesele:411,413)

- Onarım hizmetleri, İhtiyaç akçesi adı altında, müteveli tarafından gelirlerin bir kısmının gelecekte harcanması için ayrılmasıyla garanti altına alınmaktadır(Ömer Hilmi, Mesle:366)

Bu hükümlerden görüldüğü üzere vakfın sürekliliğini sağlamak için vakfiyelerin vakıfların korunması hususunda maddelerinin yanı sıra, devlet de vakıfların hizmet devamlılığının lehine hukuki düzenlemeler getirerek uygulanmasını sağlamıştır. 18.yüzyıl sonrasında vakıf düzenindeki bozulmalar sebebiyle gelirlerin azalmasıyla Kahire’de; onarım tamamlanmaya kadar vakıf görevlilerine para ödenmemesi, mütevellinin geçici olarak giderleri kendi bütçesinden karşılaması, geliri az olan ve işe yaramayan vakıfların satılması, kiraya verilen ev ve dükkanların kiralarının peşin alınması gibi çözüm yolları aranmıştır(Hanna, 1984 s.18-24’ten aktaran Madran, 1999). Devlet yalnızca savunma yapıları, bayındırlık gibi yapıların onarımını üstlense de dini yapıların onarımı söz konusu olduğunda vakıf gelirleri onarımı karşılayamayacak yapıların hazine ödenekleriyle tamir edildiği örnekler¹¹ de bulunmaktadır.

Osmanlı Devleti’nde onarımların masraflarını karşılamak için başvuru kaynakları, vakıf gelirleri, hazine, kullanıcı ve kiracı katkıları, müteveli kaynakları ve şahsi bağışlar olup, bu kaynakların en önemlisi olan vakıf gelirleri de tarım işletmeleri, binalar, nakit para ve vakfedilmiş nesnelere sağlanmaktadır(Şekil:1.2). Vakıf kurucusuna ve vakfın büyüklüğüne göre değişen gelir kaynakları birden fazla olabilmekte olup, bunun sebebi hem vakfın mal varlığıyla alakalı, hem de çeşitli sebeplerden dolayı vakıf gelir kaynaklarının kesilmesi durumunda alternatif olarak vakfın en az etkilenmesini sağlamak olduğu düşünülmektedir (Akar, 2010, s. 99-100).

¹¹ Depremde zarar görüp, onarımına vakfın müsaadesi olmayan Bıyıklı-zade Camii’nin müceddeden tamiri masrafı hazineden karşılanmak üzere Sürücü Ahmed Paşa’ya ve İzmir kadısına emrolunmuştur (Erdoğan, 1968, s. 170)



Şekil 1.2: Vakıf yapıların onarımında finansal işleyiş(Akar 2010'dan düzenleyen Arıtan).

Vakıflarla ilgili birçok bilginin yer aldığı bir belge türü de muhasebe bilançoları olup, vakıf gelir kaynaklarının tutar ve içerikleri bu belgelerde detaylı bir biçimde açıklanmıştır. Ayrıca muhasebe bilançoları, vakıfta görevli hizmetli kadroları, yapılan masraflar, tamiratta kullanılacak malzemenin türü ve miktarı, işçi ücretlerinin o devirdeki sınıflandırmasını belirtmiş olmasından dolayı vakfiyelere nazaran daha fazla bilgi vermektedirler (Barkan, 1963, s. 245). Bu bilançolarda tamirat masrafları yıllık masrafın %18-%19'unu kapsamakta olup her yıl her vakıfta tamirat masrafına fazlaca yer ayrılması yapıların korunması için gösterilen özeni kanıtlamaktadır (Barkan, 1963, s. 291).

Klasik dönemde vakıflar kendi içinde kurduğu idare ve denetim sistemiyle, bürokratik prosedürlerden arınmış işleyişi sayesinde seri ve verimli hizmet vermiştir. Bu durum koruma faaliyetlerinde tahribatın zamanla artmasına engel olarak erken müdahalelerin yapılmasına olanak sağlamıştır. Vakıf kurumunun uzun süre ayakta ve işler durumda kalmasındaki en önemli yönü, faaliyetlerini sürdürmesi için ihtiyaç duyduğu kaynakları kendisi oluşturarak devlet hazinesine muhtaç olmayışdır (Madran, 1999, s. 243). Devlet de vakıf kurumunu benimseyerek, hukuki altyapı, onarımlarda süreç ve mali kaynakların denetimi ve bazı kurullarla idare hakkını elinde tutarak desteklemiş, vakfın sürekliliğini tehlikeye atan durumlarda kadı gereken önlemleri almıştır (Akar, 2010, s. 108).

Pek çok vakfiyede bütçenin diğer masraflardan önce onarım masraflarına tahsis edilmesi, vakıf-onarım ilişkisinin işleyen bir sistem olduğunun göstergesidir.

1.2.3. 19. Yüzyıldaki Değişimler

18. yüzyılın son çeyreği ve 19. yüzyıl boyu batılılaşma süreci olarak kabul edilen Osmanlı Devleti'nde tüm alanlarda olduğu gibi mimarlık alanında da köklü değişimler yapıldığı gözlenmektedir.

İstanbul'da Mimarbaşılık ve Şehreminliği tarafından yönetilen yapım ve onarım uygulamaları birleştirilip, 1822 yılında bünyesinde mimarbaşı, mimar kethüdası, katip, mukayyid, ve mutemed bulunan "Ebniye-i Hassa Müdürlüğü" kurularak, yapım ve onarımdan sorumlu örgütler saray kurumu olmaktan çıkıp devletin yeni örgütlenmesi içinde yer almıştır. Müdürlük yeni kurulmuş olmasına rağmen 1847-1848 yıllarına kadar köklü bir değişim olmayıp, onarım ön hazırlıklarında eski yöntemler kullanılmıştır. 1848 yılında, Umur-ı Ticaret ve Nafia Nezareti kuruluşuna bağlanarak "Ebniye Muavinliği" olarak ismi değiştirilmiştir (Madran, 2002, s. 7). Yeni düzenlemeyle yapım ve onarım faaliyetleri, ilk önce Babıali'den Nafi'a Nezareti'ne, daha sonra Ebniye Meclisi'ne aktarılarak, meclis tarafından gönderilen görevliler tarafından keşifler yapılmasının ardından Nafi'a Meclisi tarafından onaylandıktan sonra Babıali'ye bildirilmesi şeklinde ilerlemektedir. Aynı dönemde saray ve kasrı-ı hümayunların yapım ve onarım işleriyle görevli "Ebniye-i Seniyye Anbarı" kurulmuştur. (Dündar, 2000, s. 16-17). 19.yüzyılın Anadolu'daki inşa ve tamir faaliyetlerinde ise Hassa Mimarlarının taşra teşkilatı görevine devam etmiştir (Madran, 2002, s. 7).

19. yüzyılda aynı zamanda İstanbul'da bir takım imar faaliyetleri için tarihi eserlerin devlet eliyle yıkılıp, kentsel dokunun bozulmasına yol açan girişimler gerçekleştirilmiştir. Batılılaşma eğiliminin hız gösterdiği III. Selim döneminde "artık kullanılmadığı ve masrafa sebep olduğu" gerekçesiyle Üsküdar Sarayı'nın yıkılarak, saray arazisinin bir kısmına Nizam-ı Cedid Kışlası inşa edilip, geri kalanının da parselasyonla subaylara bağışlanarak İhsaniye ve Selimiye semtlerinin kurulması, bu uygulamaların ilkidir. II. Mahmut döneminde Haliç kıyısındaki birçok sahil sarayının yıkılıp, Feshane, İplikhane gibi sanayi tesislerin kurulması, bu tavrın artarak sürdüğünün göstergesidir. Tanzimat döneminde de

modernleşme adına yıkımlar, 1869 ve sonrasında, Topkapı Sarayı'nın neredeyse üçte birini teşkil ederek, sahil sarayı, kasır ve köşkleri içine alan kıyı şeridi yok edilerek devam etmiştir (Tanman, 2006). Tüm bu kötü tabloya rağmen bu yıkımların kasti olmayıp "ecdat yadigarı" anlayışının devletin son dönemlerine kadar sürdürüldüğü Osmanlı İmparatorluğu'nda, 19. yüzyılın ikinci yarısından itibaren koruma ve restorasyon faaliyetleri genellikle yabancı ve Levanten mimarlar tarafından yapılmıştır (Binan 2001'den aktaran Coşkun 2010; Çal, 1990).

1826'da Evkaf-ı Hümayun Nezareti'nin kurulmasıyla özerkliğini yitiren vakıflarda, Tanzimat Dönemi'ne kadar gerçekleştirilen onarımlarda onarımı başlatan ilk isim mütevelliler iken, yeni düzenlemelerle mütevellilerin yetkileri sınırlandırılarak yetkilerin tek elde toplanmasıyla, 1845'te çıkarılan talimatla, mütevellilerin hayratların onarım ve zorunlu giderleri için 500 kuruşa kadar harcama yapabilecekleri, bunun üzerindeki harcamalarda Evkaf Müdürlerinin yetkili olduğu, 2500 kuruşun üzerindeki harcamalarda ise Evkaf Nezaretinin olurunun alınması gerektiği düzenleme getirilmiştir (Madran, 2002, s. 9).

Klasik çağlarda en parlak dönemini yaşayan vakıf kurumu 18. yüzyıldan itibaren kuruluş amacı ve yönetim sistemine ters düşen bir sürece girerek, vakfın en önemli misyonu olan hayır ve akar yapıların onarımı olumsuz etkilenmiştir. Bu dönemde vakıfları yönetmek üzere Evkaf Hazinesi'ne bağlı pek çok büro ve memuriyet oluşturularak hazine bütçesi cari giderlere harcanmıştır. Bu durumun sonucu olarak, hayrat yapıların onarımı için Evkaf Nezareti'ne başvurulmakta fakat kaynak yetersizliğinden dolayı İsteklere karşılık verilememektedir (Madran, 2002, s. 10).

Bu devirde şehircilik bağlamında yapılan yönetsel faaliyetlerinden biri de 1855 yılında belediye örgütünün ilk adımı olan İstanbul Şehremaneti'nin kurulması olup, kurumun koruma-onarım alanında kayda değer bir icraatı olmadığı gibi Divanyolu'nu genişletmek adına yıkılmasına sebep olmuştur (Aygen, 1996, s. 61). 1857 yılında değerli taşınmazların bulunduğu Galata, Pera ve Tophane'yi içine alan bölgede 6. Belediye Dairesi kurulmuştur. Kurumun ilk faaliyetleri arasında kentsel düzenleme adı altında, Galata'da yolların genişletilmesi için Ceneviz yapılarının yıkılıp yerlerine yenilerinin yapılması ve

gelirleri artırmak amacıyla Galata surundan bazı mahalleleri yıkarak üzerine bina inşa etmek yer almaktadır(Fotoğraf:1.1) (Coşkunçay, 2018, s. 37-38).



Fotoğraf 1.0.1:1870'lerde Galata Kulesi civarı (Wiener, 2001, s.323).

1858 yılında, Evkaf Nezareti yönetimindeki bir yapının onarım giderlerinin hazine tarafından karşılanması kararının alınmasıyla, vakıflar ile ilgili yeni bir düzenlemeye daha gidilmiştir. Yapılacak onarım İstanbul'da olup 1000, taşrada olup 2000 kuruşu geçmiyorsa, merkezden onay alınmasına gerek duyulmamış, eğer bu sınır aşılsa mevcut düzenin devam edeceği kararlaştırılarak, bürokratik süreçlerin önüne geçilip faaliyetlerin hızlanması sağlanmıştır(Ocak, s.55). Aynı yıl cami, mescid, türbe gibi hayır yapılarına ve anıtsal yapılara zarar verip, tahrip edenlerin cezalandırılacağı madde Ceza Kanunu'nda yer alarak, koruma adına eski eserler için ilk kanun kaydı oluşturulmuştur (Mumcu, 1969, s. 68).

1863 tarihli Evkaf Nizamnamesi'nde onarıma dair hükümler daha ayrıntılı olmak üzere yeniden düzenlenmiştir. Bu düzenlemede onarım öncesi keşfe dair prosedür, vakfın gelir durumuna göre izlenecek yöntem, onarımın maliyetine göre süreç içerisindeki aşamalar belirtilmiştir. Nizamname'de yer alan başka bir hüküm, onarımların tek ve yetkili bir elde toplanarak hatalı onarımların

yapılmaması ve kaynakların doğru kullanımı amacıyla, hayır ve akar yapıların her yıl Evkaf Müdürleri tarafından denetlenerek küçük çaplı onarımların ivedilikle yapılmasını öngörmektedir. 1877 yılında ‘‘Ebniye-i Emriye ve Vakfiye İnşaat ve Tamirâtı Hakkında Nizamname’’ çıkarılarak İstanbul’da Şehremaneti Mühendisi, Emanet Hendesehanesi’nden 2 memur, 4 Ebniye Kalfası ve Nafia Mühendisi tarafından, İstanbul dışında ise Belediye ya da Nafia Mühendisi ve yerel Ebniye Kalfaları tarafından hazırlanan, onarılacak yapıların, tahrip olan yerleri ve gerekli ölçülerini, onarımlarda kullanılacak malzemenin niteliğini, ve gerekli işçiliğin tutarını bildiren belge oluşturularak bir deftere geçirilecek, onaması İstanbul’da Şehremaneti, taşrada ise Meclis-i İdare-i Vilayet tarafından yapılacaktır. Onarımların yüklenici tarafından yapıldığı, yeni dönemin klasik devirden ayrılan en önemli yönü olan ihaleler, en düşük teklifi yapanın hizmeti üstleneceği pazarlık yöntemiyle yapılacaktır. (Madran, 2002, s. 36-37).

Genel hatlarıyla 19. yüzyıl Osmanlısında bakım-onarım faaliyetlerinde idari süreç, kadı ve merkezi yönetimin onayının alınmasının terk edildiği, yalnızca maliyeti belli bir miktarın üzerinde olan onarımların merkezi idareye bildirilmesi şeklinde işlemektedir. Onamaların kadı yerine çeşitli meclisler tarafından yapılması değişen yönetim şeklinin onarım alanına yansımış şeklidir. Sonuç olarak modernleşmenin her alanda yerleşmeye başladığı kabul edilen 19. yüzyılda, yapılan düzenlemeler klasik çağ ile günümüz onarım mevzuatı arasında geçiş dönemi niteliği taşımaktadır.

1.2.4. İlk Yasal Düzenlemeler

19. yüzyıl öncesinde Osmanlı Devleti teokratik bir devlet olmanın gereği üzere şer’i hükümlerle yönetildiğinden, çağdaş bir kanunlaşma düzeninden söz etmek mümkün olmayıp, idareyi sağlayan kanunnamelerde yapılaşma, koruma ve onarımla ilgili hükümler bulunmamaktadır. Ancak bu durum 19. yüzyıla kadar kuralsızlığın olduğu anlamına gelmeyip, padişah fermanlarında yapılaşma ve anıtsal korumaya ilişkin pek çok hüküm yer almaktadır (Madran, 2002, s. 15).

19. yüzyıla kadar taşınabilir ve taşınamaz kültür varlıkları fıkıh kralları bağlamında koruma alınmaktadır. Fıkıh kitapları ise eski eserler hakkında yalnızca sahibi belli olmayan taşınabilir eşyalardan bahsetmekte, hükümlere göre taşınmaz eserler vakıflara, şahıslara veya devlete ait olabilmektedir. Boş arazide

bulunan ve sahibi bulunmayan yapılar herkes tarafından kullanılabilmekte olup bu durum eski eserlerin tahrip olmasını kolaylaştırmaktadır (Mumcu, 1969, s. 66)

Tanzimat döneminin en önemli faaliyetlerinden olan yasalasma, koruma alanında da etkisini göstererek yeni kurallar geliştirilmiştir. Bu süreçte doğrudan ya da dolaylı pek çok yasal ve yönetsel düzenlemenin yapılması günümüz imar ve koruma temelleri mevzuatlarının temelini atmıştır. Dolaylı yasal düzenlemelerin ilki 1840 tarihli Ceza Kanunu olup 133. Maddesine göre anıt ve hayır yapılara zarar verenlerin cezai işleme tabi tutulmalarına hükmedilmiştir. Buradaki hüküm bir koruma anlayışını yansıtmayıp, yalnızca tedbir amacı taşıdığından korumaya dair doğrudan bir yasa niteliği taşımamaktadır (Madran, 2002, s. 15-16). Koruma ile ilgili başlıca yapılan düzenlemelere bir üst başlıkta değinilmiş olup, bu düzenlemeler dolaylı yoldan yasal düzenlemeler kapsamına girmektedir(Bkz s.17-20).

1850'li yıllarda Anadolu'da çeşitli nedenlerle kazı ve araştırma yapan kazı gruplarının artması, eserlerin yurt dışına götürülmesi ve dönemin aydınlarının gazetelerde bu eserlerin yurt dışına çıkarılmasına gösterdikleri tepki yazıları yeni düzenlemeler yapılmasını gerektirmiştir (Madran, 2002, s. 20).

Tepkilerin artması üzerine dönemin koruma yasalarının ilki olan I. Asar-ı Atika Nizamnamesi 13 Kasım 1869'da yürürlüğe girmiştir. 7 maddelik bu nizamnamede, yalnız yer altında araştırma yapılmasının tanımına yer verilerek, eski eser aramak için Maarif Nezareti'nden izi alınması şartı koyulup, taşınmaz eski eserlerle ilgili bir hüküm yer almamaktadır (Mumcu, 1969, s. 68-69).

Bu nizamnamenin yetersizliği ikinci bir çalışmayı gerektirmiş, 7 Nisan 1874'de yürürlüğe giren II. Asar-ı Atika Nizamnamesi, giriş, 4 bölüm ve sonuç bölümüyle 36 maddeden oluşmak üzere yürürlüğe girmiştir. Bu nizamnamenin 6. maddesi bazı eski eser binaların gerektiğinde muhafızlarla korunabileceğine dair olsa da, eski eser binadan kastın ne olduğu açıklanmamıştır. 14. maddede mabetler, tekkeler, medreseler, kabirler ve su yollarında kazı yapılamayacağı, 35. maddesinde eski eser binaları yıkanların cezalandırılacağı bildirilmiştir. Diğer maddeler kazı işlemleri ile ilgili olup, kazıda çıkan eserlerin 3'te birinin kazıyı yapan kişiye verilip yurtdışına çıkarılabilir olması bu nizamnamenin, Osmanlı'dan eser kaçırmayı adeta bir dış politika unsuru haline getiren

Avrupa'nın etkisi altında kalınarak arkeoloji alanında alınan kararlardan atılan bir geri adım niteliğinde olduğu yorumlanmaktadır (Çal, 1997, s. 392). Bu nizamnamede devlet tarafından taşınmaz eski eserlerin korunması gerektiği ilk kez belirtilmiştir.

Osman Hamdi Bey, Müze-i Hümayun'a müdür olduktan sonra 1874 Nizamnamesi'nin de yetersiz olduğunu düşünüp yeni bir Nizamname hazırlatıp, 21 Şubat 1884 tarihinde yürürlüğe koydurmuştur. İlk önce eski eserin tanımının yapıldığı nizamnamede eski eserlerle ilgili mülkiyet ve tasarruf hakları, nerede ve mülkiyeti kime ait olursa olsun mevcut ve bulunacak eski eserin yıkılıp kaldırılamayacağı, eski yapılar üzerindeki her türlü değişikliğin yasaklandığı, taşınmaz eski eserin bulunduğu arazi sahibinin koruma konusunda ikna edilmesi, aksi taktirde kamulaştırılacağı, yurtdışına eski eser ihracının tamamen yasaklandığı maddeleri yürürlüğe girmiştir. Eski eser arama şartları da ağırlaşp, kazılarda bulunan eserlerin devlete ait olduğu belirtilmiştir. Başlıca hükümleri bu şekilde olan nizamname, yeni ve yürürlüğe girdiği günün şartlarında radikal bir sistem getirerek günümüz koruma mevzuatının temeli niteliğindedir (Mumcu, 1969, s. 73-74).

1884 nizamnamesinin uygulama aşamasında görülen bazı eksikler üzerine Osman Hamdi Bey 24 Nisan 1906'da IV. Asar-ı Atika Nizamnamesi'ni yürürlüğe sokmuştur. Eski eser tanımının hukuki olarak sorun yaşatmış olması nedeniyle, eski eserin tarifi yapıldıktan sonra, taşınır ve taşınmaz eski eserler olmak üzere bu iki kavrama dahil olan eserler tek tek sıralanmıştır. Bu nizamnameyle Müzeler Umum Müdürlüğü'nün bütün eski eserlerle ilgili işleri yürütmekle yükümlü olduğu ilk kez açıkça belirtilmiş ve Osmanlı idarecilerinde eski eser anlayışının yerleşmeye başladığı görülmüştür (Çal, 1997, s. 393).

Osmanlı'nın son döneminde, vakıf yapıların onarımından sorumlu, Evkaf Nezareti'ne bağlı inşaat ve tamirat sermimarlığı kurulmuş ve 1901 yılında başına Kemalettin Bey getirilmiştir. Kurum, ilk iş olarak, restorasyonunu Kemalettin Bey'in bizzat yürüttüğü, Sultanahmet, Yeni Cami, Fatih ve Ayasofya külliyesi gibi anıtsal, İstanbul için önemli yapıların yanı sıra, pek çok küçük cami ve mescidin restorasyonunu yaptırmıştır(Coşkun, 2012, s.60)

Osmanlı Devleti'nin korumayla ilgili son yasal düzenlemesi Muhafaza-i Abidat Nizamnamesi olup, bu nizamnamenin ilk maddesinde kale, burç, sur ve dönem farkı belirtmeksizin tüm mekan ve yapıların eski eser kabul edildiği, 2. maddede bu tanıma giren bir yapının yıkılmasının yasak olduğu belirtilirken, 3. ve 4. maddede eski eserin yıkılması kesin gereklyse kurulan bir komisyonun denetiminde ve Müze-i Hümayun umum müdürünün bilgisi dahilinde yapının belgelemesi yapılarak yıkım kararı alınabileceği hükmü, 5. maddede yıkılma tehlikesi olan yapıların yerel yönetim tarafından müze müdürü gözetiminde yıkılabileceği belirtilmektedir (Mumcu, 1969).

Osmanlı Devleti'nin koruma alanındaki son örgütü, 20 Mayıs 1917 tarihinde kurulan Asar-ı Atika Encümeni Daimisi olup, bu kurum yalnızca İstanbul ile ilgili konularda görev yapmaktadır (Madran, 1997).

2. ANADOLU SELÇUKLU DEVLETİ'NDEN OSMANLI DEVLETİ'NE KONYA ALAEDDİN CAMİİ

2.1. KONYA ALAEDDİN CAMİİ KONUMU, TARİHÇESİ VE MİMARİ ÖZELLİKLERİ

Alaeddin Camii, kendisiyle aynı adı taşıyan Alaeddin Tepesi'nin kuzeydoğu köşesinde, Alaeddin Köşkü'nün güneyindedir(Fotoğraf2.1)(Şekil2.1). Anadolu Selçuklu Sultanları Konya'yı Bizanslardan alıp, saraylarını ve Alaeddin Camii'ni inşa ettikleri, şehrin ortasındaki, etrafı bir iç kale ile çevrili Alaeddin Tepesi tarihi kalkolitik çağlara kadar inen, eski Konya(İconium)'nın ören yeri olan bir höyüktür (Önder, 1962, s. 73). Yapının yer aldığı bu tepe Konya şehri için tarihi süreçte önemli bir bölge olup, şehirde yerleşimin başlangıcı ve gelişimine merkez oluşturmuştur (Önge M. , 2015, s. 127). 1941 yılında Mahmut Akok tarafından yapılan kazılar sonucunda, höyüğün M.Ö. 2000 yılından Osmanlı Dönemi sonuna kadar uzanan yerleşim kalıntıları içerdiği belirtilmektedir(Akok, 1975). Bu kazı sonucunda ulaşılan bulgular höyüğün; en altta bakır çağı ve üzerinde sırasıyla Frig, Grek, Helen, Roma, Bizans yerleşim izleri, en üstte de Selçuklu ve Osmanlı çağı yapıları barındırdığı görülmektedir (Akok, 1969).

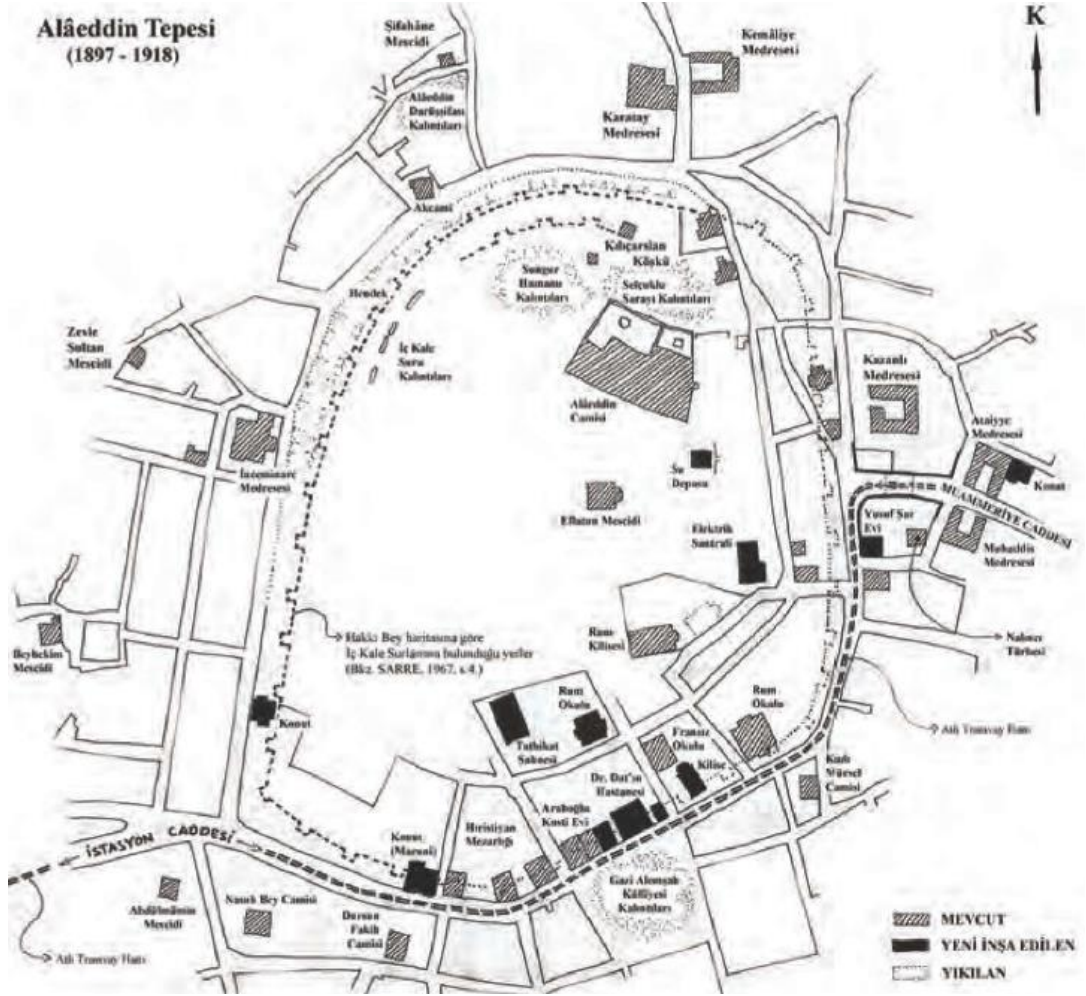


Fotoğraf 2.0.1:Konya Alaeddin Camii genel görünümü (<http://www.bizimkonya.com/>
Erişim Tarihi 15.10.2019).

Selçuklular tarafından fethedildiği dönemde surlarla çevrili Alaeddin Tepesi'nden ibaret olan Konya, fethedildikten sonra şehir surları onarılıp, tepenin

kuzey eteğine Selçuklu Sarayı, orta kısmına ulu cami (Konya Alaeddin Cami) inşa edilmiştir. Yapı kalıntılarından belirlendiğine göre; Selçuklu Dönemi'nde, tepenin kuzey tarafına yerleşerek saray, medrese, mescid, han, kahve ve hamam inşa edilen Türk mahallesi ile tepenin güneyine yerleşen Hristiyan mahallesini ayıran bir duvar bulunmaktadır (Tunçer, 2006).

Karamanoğlu Beyliği ve Osmanlı Dönemi'nde de merkez konumunda olan Alaeddin Tepesi 17. yüzyıla kadar önemini korumuş, 17. yüzyılda dini ve ticari merkezin Mevlana Türbesi civarında yoğunlaşmasıyla eski önemini yitirmiş olup, Alaeddin Tepesi ve çevresinde çöküntü bölgeler oluşmuştur. 19. yüzyılda Konya'da demiryolu hizmete açılmasıyla istasyona bağlanan caddenin geçtiği, tepenin güney kısmı fiziksel değişikliğe uğramıştır. Tepede yer alan Birinci Dünya Savaşı yıllarında depo olarak kullanılan, ilk yapımı Bizans Dönemi'ne ait kilise olup Selçuklu devrinden itibaren dönüştürülen Eflatun Mescidi, savaş bittikten bir süre sonra devlet eliyle yıktırılmıştır. Nisan 1919- Mart 1920 arasında süren İtalyan işgali sırasında eğitim alanı olarak kullanılan Alaeddin Tepesi, yapılan kazılar yüzünden zarar görmüştür. Cumhuriyet Dönemi Konya'sında rekreasyon alana dönüştürülen ve günümüzde de bu amaca hizmet eden Alaeddin Tepesi'nin, yapılan ağaçlandırma çalışmaları yüzünden arkeolojik mirası tahrip olmuştur. Alaeddin Tepesi'nin çevresi, 19. yüzyılda en fazla 2 katlı sivil mimari elemanlarla ve anıt eserlerle donatılmışken 20. yüzyılın ikinci yarısında özgünlüğünü yitirerek çok katlı ve yoğun yapılaşmanın hakim olduğu bir dokuya bürünmüştür (Önge M. , 2015).



Şekil 2.1: Alaeddin Tepesi 1897-1918 planı (Mustafa Önge).

Alaeddin Camii kompleksi, çeşitli dönemlerden kalmış, birbirleriyle bağlantıları belirsiz ibadet alanları, kubbe örtülü bir maksure, çini bezemeli bir mihrap, iki türbe, hazireler ve anıtsal bir giriş duvarı parçası üzerinde bir taç kapı ve ikinci bir kapı olan yapı elemanlarından oluşmaktadır (Fotoğraf 2.2) (Kuban, 2008, s. 138). Eserin günümüzde mevcut ilk inşaa tarihini veren bir kitabesi yoktur. Kitabelerde sadece sanatkar isimleri ve ilave tarihleri bulunmaktadır. Cami, Sultan I. Rükneddin Mesud (1116-1155)'un son zamanlarında yaptırılmaya başlanmış, II. Kılıçarslan, I. İzzettin Keykavus (1211-1220) döneminde de yapımına devam edilip, en son I. Alaeddin Keykubat, bu caminin inşasına Atabeyi, azatlı kölelerinden Ayas el-Atabek'i memur etmiş, o da Şamlı mimar Mehmed bin Havlanü'd-Dımaşki'yi binanın inşasına memur etmiş ve yapı tamamlanarak hükümdarın ismi verilmiştir (Cahen, 1979, s. 201-202; Yetkin, 1965, s. 98-99; Huart, 1978, s. 92-95).



Fotoğraf 2.0.2: Alaeddin Köşkü kalıntılarını ve Alaeddin Camii'ni gösteren gravür (Ch. Texier, 1849).

Alaeddin Camii kitabe tercümelere¹²;

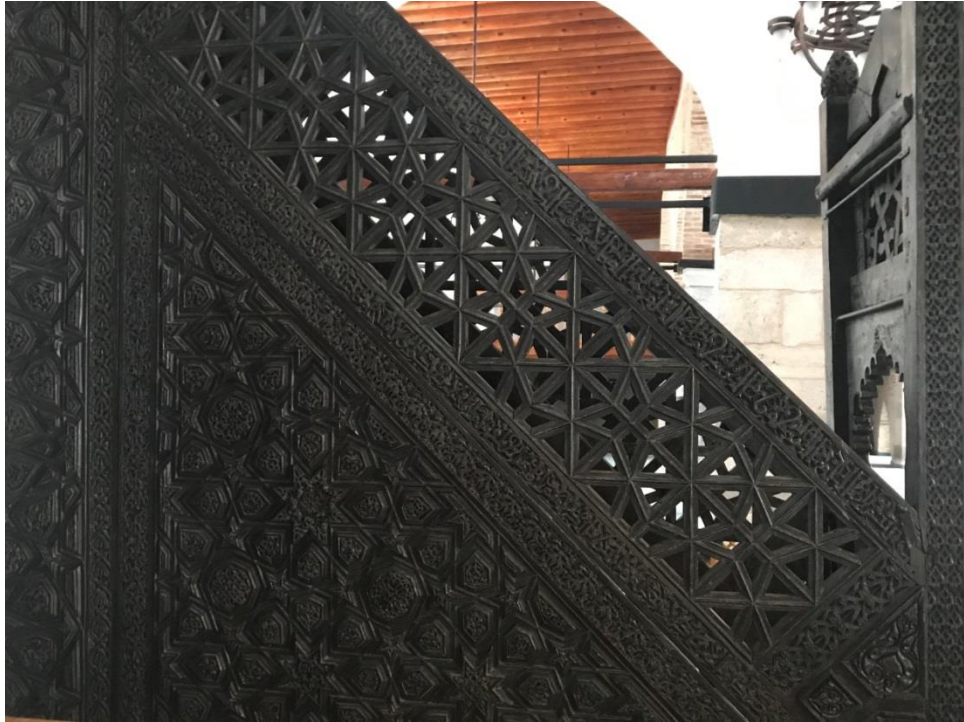
Minber: Kapısı üzerinde; *“Din ve dünyanın sevgilisi, fetih babası, müminler emirinin yardımcısı Kılıç Arslan oğlu Mes’ud”*, minber kapısının alınlığında; *“Bugün mülk kimindir, tek ve kahhar olan Allah’ındır.”*, minber kapısını çeviren silme üzerinde(Fotoğraf2.3); *“Sultanlar ulusu, şahlar şahının yücesi, Arap ve Acem sultanlarının efendisi, milletlerin idarecisi, din ve dünya sevgilisi, İslam ve Müslümanların dayanağı, sultanlar ve melikler övgüsü, doğruların yardımcısı, kafir ve müşriklerin katili, mücahidlerin, Tanrı illerinin koruyucusu, Şam, Efrenc, Ermen, Rum ülkelerinin sultanı, fetihler babası Kılıç Arslan oğlu Mes’ud oğlu Kılıç Arslan. Allah onun kuvvetini kat kat, memleketini sonsuz, sultanlığını sürekli eylesin.”*, minber şerefesinin üzerinde; *“Bunu üstad Ahlatlı, Hacı Mengium Berti yaptı. 550 senesinin Recep ayında tamamlandı.”* yazmaktadır. Minber merdiveninin sağ ve sol korkuluklarındaki (Fotoğraf2.4) kufi yazılar Kur’an-ı Kerim’den seçilmiş ayetlerdir.

Mihrabı çeviren sülüs yazılar da Kur’an-ı Kerim (Ayet’ül-Kürsi) ayetleridir.

¹² Mehmet Önder; **Mevlana Şehri Konya**, Yeni Kitap Basımevi, Konya, 1962, s. 79-83



Fotoğraf 2.0.3:Alaeddin Camii minberi kapı üstü kitabesi (Esmâ Arıtan, 2019).

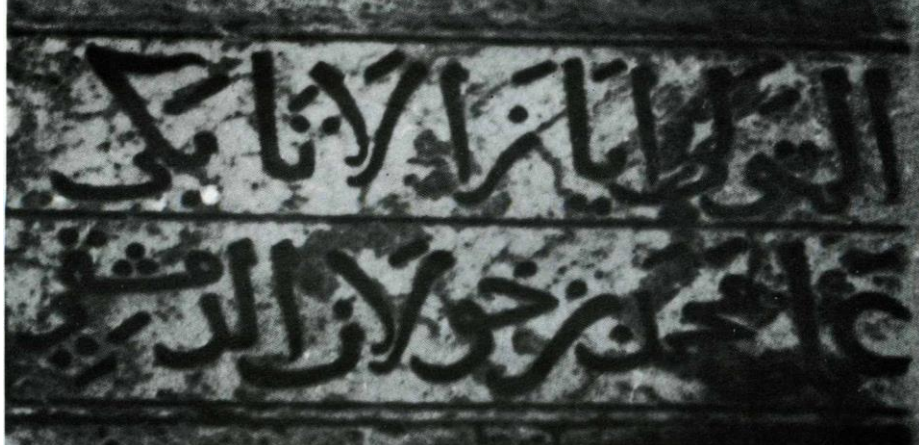


Fotoğraf 2.0.4:Alaeddin Camii minberi sol korkuluğu (Esmâ Arıtan).

Avlu duvarında: Sekiz köşeli yıldız çerçeve içerisinde(Fotoğraf2.5); *‘‘Bu mübarek caminin tamamlanmasını, sultanların ulusu, dinin ve dünyanın yücesi, fetih babası, Kılıç Arslan oğlu, şehid Keyhüsrev oğlu, Emir’ül müminin (Halife) bürhanı olan Keykubad emretti.’’*, bu kitabenin sağında(Fotoğraf2.6); *‘‘ Mütevelli: Atabey Ayaz /Dimışk (Şam) lı Havlan oğlu Mehmed yaptı.’’*, kemer aynası içerisindeki kitabede (Fotoğraf 2.8); *‘‘Esirgeyen ve bağışlayan Tanrı adıyla. Bu caminin imarını, fetih babası, kara ve denizlerin sultanı, din ve dünyanın azizi, galip, müminler emirinin bürhanı, Kılıç Arslan oğlu Keyhüsrev oğlu Keykavus 616 senesi aylarında; mütevellisi, Tanrı rahmetine muhtaç ve kul, Atabey Ayaz’a emretti.’’*, kitabenin üstündeki kemer aynasına Kelime-i Tevhid duvarın ortasındaki sağır kemerin (Fotoğraf2.7) altında; *‘‘Tanrı adıyla selam onun Resulü üzerine. Bu Tanrievi, ulu sultan, Mes’ud oğlu Kılıç Arslan oğlu, kutlu şehid Keyhüsrev oğlu, din ve dünyanın yücesi, Emir’ülmümin’in yardımcısı, Keykubat’ın Atabeyi ve caminin mütevellisi, Tanrı’nın rahmetine muhtaç, fakir kul Ayaz’ın eliyle 617 yılında tamamlandı.’’*, bu kitabelerin üzerinde Besmele ile Kur’an-ı Kerim’den Fetih Suresi’nin ilk dört ayeti, cümle kapısının solunda (Fotoğraf2.9); *‘‘Bu mescid ve türbenin yapılmasını, sultanların galibi, din ve dünyanın azizi, fetih babası, Kılıç Arslan oğlu şehid Keyhüsrevoğlu, Emirül mümin’in yardımcısı Keykavus, mütevellisi ve Atabeyi olan Ayaz’a 616 yılında emretti.’’*, cümle kapısı kemeri üzerine çini pano (Fotoğraf2.10) üzerine; *‘‘Sultanların en büyüğü, din ve dünyanın yücesi, Peygamber (A.S) hicretinin 616 yılı aylarında, Kerimüddin Erdişah yaptı.’’*, caminin batı duvarları üzerinde solda; *‘‘Sultanların galibi, din ve dünyanın azizi, Emir’ül müminin bürhanı, fetih babası Keyhürev oğlu Keykavus’’*, batı duvarında sağda; *‘‘Sultanların ulusu, din ve dünyanın yücesi, Fetih babası Kılıç Arslan oğlu Keyhüsrev oğlu Keykubad’’*, caminin doğu kapısı üzerinde(Fotoğraf2.11); *‘‘Esirgeyen Allah, dindar olan Abdülhamid’in hükümranlığını sürekli kılsın. O dilekleri kabul edici, kolaylık ve kuvvet verici elleriyle milleti ve memleketi doğru yoldan şenlik merkezine ulaştırdı. Bu eski camide zamanla delikler açılmışken Konya valisi Sururi paşa adındaki kulunun arz etmesi üzerine yenilenmesini ferman etti. Tahir kulu da cevherli tarihi ile bu ibadet yerini o cömert sultanın 1307’de yenilediğini söyledi’’* yazmaktadır.



Fotoğraf 2.5:Alaeddin Camii avlu duvarı sekizgen yıldız içerisindeki kitabe(Esma Arıtan,2019).



Fotoğraf 2.6:Alaeddin Camii avlu duvarı soldan ikinci kitabe (Önder, 1962)



Fotoğraf 2.7 :Alaeddin Camii avlu duvarı sağır kemer altındaki kitabe(Esma Arıtan, 2019)



Fotoğraf 2.8:Alaeddin Camii avlu duvarı kemer aynasındaki kitabe(Esma Arıtan, 2019)



Fotoğraf 2.9:Alaeddin Camii avlu duvarı cümle kapısının solundaki kitabe (Esma Arıtan, 2019).



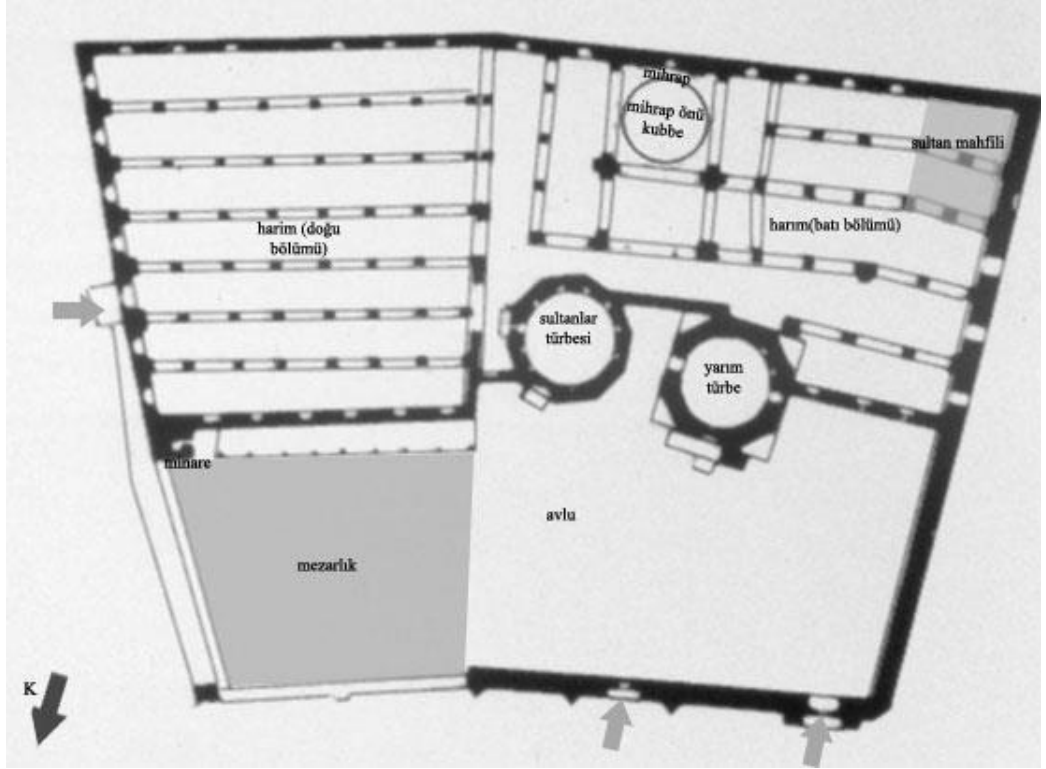
Fotoğraf 2.10: Alaeddin Camii cümle kapısı üzerindeki çini kitabe (Esmâ Arıtan, 2019).



Fotoğraf 2.11: Alaeddin Camii doğu kapısı üzerindeki kitabe (Esmâ Arıtan, 2019).

Alaeddin Camii güneyde ibadet mekanı ve bu mekanı kuzey yönde çevreleyen U formunda bir avlunun birleşimiyle oluşur. İbadet mekanı, kible duvarına paralel doğu ve batıda sırasıyla 5 ve 7 sahınlı bölüm ile ortada mihrap önü kubbeli kısmı içine alan, homojen olmayan 3 kısımdan oluşmaktadır (Asutay & Effenberger, 2006, s. 113)(Şekil:2.2).

Batı köşesinden 49.9 metrelik kısımdan sonra 14.95 metre olan kubbeli kısım gelir. Caminin güneye açılan 11 penceresi bulunmaktadır. Yapının doğu yüzü 67.7, güney köşeden doğu kapısına kadar 21.2 metredir. Eni 1.7 metre olan kapıdan mezarlığa kadar olan kısım 21.2 metredir. Kapının önünde 4 ince ahşap sütunun tuttuğu bir saçak vardır (Konyalı, 2007a, s. 103).



Şekil 2.2: Alaeddin Camii Planı (Aslanapa,1984).

Caminin kuzey köşesinde 29 taş basamaklı, tuğladan yapılmış minaresi bulunmaktadır. Şerefê korkulukları adı Sille taşından olup, şerefê altı tuğla ile alelade bir süslemeye sahiptir (Konyalı, 2007b, s. 220).

Caminin kuzey cephesine bitişik, dışı ongen formlu, içi nişlerle süslü daire planlı, yuvarlak kubbesi külahla örtülü Sultanlar Türbesi, II. Kılıç Arslan tarafından yaptırılmış olup, içinde II. Kılıç Arslan, I. Keyhusrev ve Alaeddin Keykubat'ın mavimsi zemin üzerine beyaz kabartmalarla süslü sandukaları bulunmaktadır. Bu türbenin batısında yer alan, daha sonra yapılmış sekizgen, mermerden sade bir portali bulunan türbe tamamlanmamıştır (Yetkin, 1965, s. 100)(Fotoğraf2.12).



Fotoğraf 2.12:Sultanlar türbesi (solda) ve yarım türbe (sağda) (Esmâ Arıtan, 2019).

Alaeddin Camii'ni kuzeyden doğuya ve batıya kesme taştan yapılan duvarlar çevirir. Duvarlardaki süslü nişlerdeki mermerlerin üzerinde, Selçuklu devri sülüs ve nesih yazısıyla yazılmış 8 adet kitabe bulunmaktadır. Mabedin en görkemli parçalarından olan kuzey duvarının, uzunluğu 59.7 metre olup, bir kısmı daha yüksek olan duvarın bu parçasında 21 adet pencere, 6 tane kitabe ve 2'si sonradan kapatılmış 3 tane de kapı bulunmaktadır(Fotoğraf2.13). Bu kapılardan birincisinin eşiği günümüzde yerden 3.5 metre yüksekte kalmış olup, zarif bir mermer sövesi olan kapı 1.67 metre enindedir. Bu kapıdan sonra, zeminden 2.4 metre yukarda kalan 4.7 metre genişliğinde mermerden yapılmış olan ana kapı gelmektedir. İç çevresi mor mermer olan kapıyı saran ikinci çerçeve som ak mermerdir. Kapıyı 3 taraftan, her yaprağın içine Fetih Suresinin bir kelimesinin yazıldığı, 42 yapraklı bir süs sarmaktadır. Kapının her iki tarafında gömme sütuncuk görülmektedir. Mor ve beyaz mermerlerin birbirine geçirilmesiyle yapılan en dıştaki büyük kemer ise Türk taşçılık sanatının en büyük örneklerindedir(Fotoğraf2.14). Üçüncü kapı ise duvarın sonundan kuzeye açılıp, genişliği 2.4 metredir. 6 taş basamaklı merdivenle çıkılmaktadır (Konyalı, 2007b, s. 220-223; Önder, 1962, s. 66-67).



Fotoğraf 2.13:Alaeddin Cami avlu duvarı(www.masjed.ir Erişim Tarihi: 13.10.2019).



Fotoğraf 2.14:Alaeddin Camii portalı(Esma Arıtan, 2019)

Doğu cephesindeki üzeri saçaklı cümle kapısından girilen caminin düzensiz dikdörtgen şeklindeki harim kısmında, çoğu Bizans ve daha önceki Klasik dönemlere ait 41 tane devşirme taş ve mermer sütun bulunup, bu sütunlar

birbirlerine kemerlerle bağlanmış, üzeri ağaç ve toprakla örtülmüştür¹³. Çok üniteli, menşe ve yapı itibariyle ulu cami üslubundaki eser, geniş ve yatay bir bina olup, caminin beden duvarları taştandır. İç kısmındaki kagir ayak ve kolonlar, ahşap direkler geniş açıklıkların kolay geçilmesini sağlamıştır (Atçeken, 1998, s. 58).

Plan şeması üzerinde üç farklı kısmın tespit edildiği Alaeddin Camii'nin ilk ve en eski kısmı olarak belirtilen, Ulucami olarak nitelendirilen doğu bölümü(Fotoğraf2.15), plan itibariyle Kufe planlı camiler grubuna girmektedir (Karpuz, 2001, s. 22).



Fotoğraf 2.15:Alaeddin Camii doğu bölümü genel görünüm (Esmâ Arıtan, 2019).

Caminin mihrap önü üst örtüsü olan kubbenin iki köşesi duvarlara, diğer iki köşesi de sütunlara oturur. Kasnağı renkli mozaik çinilerle süslü kubbenin önceki dönemlerde içten tamamen çinilerle kaplı olup zamanla sadece kasnak kısmında çinilerin kaldığı belirtilmektedir(Fotoğraf2.16) (Önder, 1962, s. 74).Çini ustası Kerimüddin Erdişşah'ın isminin geçtiği kitabede I. Alaeddin Keykubat'ın da

¹³ Orijinalinde toprakla örtülü tavan günümüzde betonarmedir.

zikredilmesi eserin çini tezyinatlı orta kısmının bu dönemde yapıldığına işaret etmektedir (Küçükköroğlu, 2003, s. 59).



Fotoğraf 2.16:Mihrap önü kubbe ve çini tezyinatlı geçiş (Esmâ Arıtan,2019).

Özgün hali muntazam bir çini işçiliğe sahip olan mihrabın eni 6.05 metredir. 1891 yılında yapılan onarımda mihrabın alt kısmı tamamen yıkılarak yerine 4.40 metre eninde ak mermerden bir mihrap yapılmıştır(Fotoğraf2.17) (Konyalı, 2007a, s. 107). Bu mihrabın sol tarafında bulunan ikinci kısım mihrabı ise sanatsal bir değere sahip değildir (Soyman & Tongur, 1944, s. 28).



Fotoğraf 2.17:Mihrap (Musatafa Canbaz).

Mihrabın sağında, abanoz ağacından, birbirine geçme, künde kari işçilikle meydana getirilen minber, Anadolu Selçuklu devrinin tanınmış ahşap eserlerindedir. Minberin ebatları; eni 1.10 metre, uzunluğu 3.70 metre, kapı yüksekliği 1.60 metredir. Yan yüzleri, kapı söveleri ve alınlığı, arabesk ve rumi motiflerle, kufi ve sülüs yazılarla süslü minber, kitabesinde belirtildiğine göre Hicri 550 yılı Recep ayında (Eylül 1155) Ahlatlı Hacı Mengim Berti tarafından Sultan I. Mesud ve II. Kılıç Arslan zamanında yapılmıştır (Önder, 1962, s. 74). Minberin sağ külah altı dolap olup, sağ ve sol korkuluklarında yukardan başlamak üzere kufi yazıyla Besmele, Ayet'ül Kürsi ve Ali İmran suresinden başka ayetler de yazılmıştır(Fotoğraf.2.18; Fotoğraf.2.19) (Atçeken, 1998, s. 59).



Fotoğraf 2.18:Minber ahşap işçilik detayı (Archnet Arşivi).



Fotoğraf 2.19:Minber genel görünüm(Esmâ Arıtan, 2019).

Mihrabın batısında sekiz mermer sütun ve iki fil ayağına on üç kemerin dayandığı sultan mahfeli gelmektedir(Fotoğraf.2.20). Doğusunda bir, kuzeyinde iki kapı bulunan camiyi dört cephesinde de bulunan pencereler aydınlatmaktadır.



Fotoğraf 2.20:Sultan Mahfeli (Esmâ Arıtan, 2019).

19. yüzyıl sonuna kadar harap olduğu dönemler dışında ibadethane dışında bir işleve hizmet etmeksizin varlığını sürdüren Konya Alaeddin Camii, 3 Ekim 1920 tarihli Delibaş isyanının bastırılmasından sonra, Konya’da kurulan harp divanı ve istiklal mahkemesinin kurulmasıyla, hapisane olarak kullanılıp, avlusunda infazlar yapılmıştır (Yurdakul, 1996). Cumhuriyet devrinin erken dönemlerinde de asli işlevine kavuşturulmayan yapı II. Dünya Savaşı sonuna kadar askeri depo olarak kullanılmıştır (Önder, 1962). Cami 1952 yılında Vakıflar Genel Müdürlüğü’ne devredilip, müdürlük tarafından gerekli onarımlar yapılarak aynı yıl ibadete açılmıştır. Bu tarihten günümüze kadar pek çok hasar ve onarım gören yapı halen asli işlevini sürdürmektedir (Yurdakul, 1996).

2.2. KONYA ALAEDDİN CAMİİ VAKIFLARI

Alaeddin Camii’ne ait vakfiyelerin hiç biri günümüze ulaşamamıştır. Konyalı’nın aktardığına göre Ankara Eski Kayıtlar Arşivi’nde bulunan, Hicri 992 Miladi 1581 tarihli, 584 numaralı defterin 6 B yaprağında Alaeddin Camii’nin Konya Kadısı Hürremşah zade Mevlana Şemseddin Ahmed’in Hicri 634 Miladi 1236 yılında, I. Alaeddin adına tanzim ve tescil edilmiş bir vakfiyesi var olduğu bildirilmekte olup

fakat bu vakfiye gibi I. Alaeddin'den daha önceki cami, mescid ve medrese yaptıran hükümdarların vakfiyeleri de yok olmuştur (Konyalı, 2007a, s. 109).

Fatih Sultan Mehmet'in Hicri 881 Miladi 1476 tarihli Konya evkaf defterinden tespit edildiğine göre dönemin evkafı;

1. Saideli (Kadınhanı) Köyü'ne bağlı Said, Göksek ve Yenice köylerinin öşrü
2. Konya'ya bağlı Sille Köyü ve cizyesi
3. Sudiremi'ne bağlı Ulumusna
4. Çimen'e bağlı Kızılviran Köyü
5. Konya'ya bağlı Göyntük Köyü
6. Bezazistan içinde, Nizamiye önünde, Haffafistan'da pek çok dükkan
7. Bedesten'da bazı dükkanların ve fırının, Meram Değirmen'in zemin mukataaları
8. Konya'da Attar Hacı Sinan, Kadem Fakih Veled-i Ziba, Muarrif, Hacı Bula ve Közür bağları
9. Kadı, Mahmud Ağa, Attar Ali Bekir, Sünnetçi Cüneyd, ve İbrahim'in ev yerleri (Ankara Eski Kayıtlar Arşivi 556 numaralı defterden aktaran Konyalı, 2007, s.316)

II. Bayezid'in Hicri 906 Miladi 1500 tarihinde Konya Evkafını tespit eden defterinde de Alaeddin Camii yer alıp, dönemin mütevellisi Molla Sabit'tir. Bu dönemde Fatih heyetinin tespit ettiği evkaflarla birlikte;

1. Sille Köyü ile beraber Köşk Çiftliği
2. İç Kale'de üç ev, Kapan Önünde bir dükkan, Bit Pazarı'nda zemin, Karahöyük'te bağ, At Pazarı'nda pek çok dükkan, Çay Kenarı'nda bir bağ gösterilmiştir (Konyalı, Abideleri ve Kitabeleriyle Konya Tarihi, 2007a, s. 316).

Konya Alaeddin Camii'nin vakıf gelirlerine ait ilk kayıt Hicri 978 Miladi 1570 tarihli olup caminin vakıflarından Sille, Saidili ve diğer yerlerin mukataa gelirleri vakıf mütevellisi Mehmed Ağa aracılığıyla Kılavuz oğlu Muharrem ve Mehmed oğlu Ahmed'e iki buğday bir arpa hesabıyla 2400 kile¹⁴ olmak üzere verilmiş,

¹⁴ Kile Arapça'da master olarak ölçmek, isim olarak ölçü anlamına gelir. 1 Konya Kilesi= 1 İstanbul Kilesi+1 Şinik=32,07 kg (<https://islamansiklopedisi.org.tr/kile> Erişim Tarihi: 22.10.2019)

mültezimler bunu kabul etmiş ve Sermahfil Şemseddin Halife ile diğer bilirkişiler de bu duruma şahitlik etmişlerdir. Bir sene sonraki kayıttta ise Alaeddin Camii vakıf gelirlerinin Ahmed oğlu Mehmed ve Musa oğlu Agah'a 3500 kileye iki buğday bir arpa hesabıyla iltizama verildiği, 600 kile zarar etmelerine rağmen vakfa tam olarak verilmesi konu edilmektedir (Ş.S.D. Cilt 2 (M-20) s.175 ve S.208'den aktaran Atçeken, 1998, s. 70).

17. yüzyıla ait Tahrir defterlerinde de Alaeddin Camii evkafı reayası ve vergi mükellefleriyle vergilerden muaf olma durumlarından bahsedilmiştir (Atçeken, 1998).

1742 yılına ait bir belgede de Sultan Alaeddin Vakfı'na ait 10 akçe geliri olan bir dükkanın her şeyi ile satıldığı ve kadı meclisinde tescil edildiği görülmüştür (Atçeken, 1998). Burada dükkanı satan şahıs, alan şahsa müteveli aracılığıyla tasarruf hakkını devredip, alıcı da buna razı olmuş, mülk sahibinin malı olurken geliri vakfedebilmektedir (Yediyıldız, 1982, s. 156).

Padişahın Karaman Valisi'ne gönderdiği bir 1796 yılına ait bir fermanın öğrenildiğine göre Saidili beldesine bağlı Said köyünün Alaeddin Camii vakfına bağlı öşrü, tamir, çeşitli işlerde ve görevlilerin maaşlarının ödenmesinde kullanmak üzere yekün 23.500 akçe olduğu bildirilmiştir. Fermanın caminin beş vakit ibadete açık olmadığı belirtilip, imam tayin edilerek, Sultan Alaeddin Camii'nin kusursuz hizmetinin sağlanması emredilmektedir(Ş.S.D. Cilt 67 (F-16)'dan aktaran Atçeken, 1998).

2.3. KONYA ALAEDDİN CAMİİ MİRAS DEĞERLERİ

Konya şehri ve özelinde Alaeddin Tepesi binlerce yıl önceye dayanan uygarlıkların doğup geliştiği bir bölge olması nedeniyle zengin bir kültürel yapıya sahiptir. Şehir, Selçuklular Dönemi'nde de başkent olmasının bir sonucu olarak 12. ve 13. Yüzyıl Selçuklu Medeniyetinin önemli mimari örneklerini bünyesinde barındırmaktadır. Bu mirasın uluslararası ölçekte kabulü mahiyetinde, Konya Alaeddin Camii'nin de içinde bulunduğu, Selçukluların sanatsal ve mimari eserlerini kapsayan, Konya Selçuklu Başkenti 25.02.2000 tarihinde kültürel varlık kategorisinde, (i), (ii) ve (iv) numaralı kriterlere uygun olduğu belirlenerek UNESCO geçici listesine eklenmiştir (WHO, 2020). Bu kriterler;

- “(i). İnsanın yaratıcı dehasının bir başyapıtını temsil etmeli,
- (ii). Bir zaman zarfı içinde veya dünyanın bir kültürel alanında, mimarlık veya teknoloji, anıtsal sanatlar, şehir planlama veya peyzaj tasarımı alanlarındaki gelişmeler ile ilgili insani değerler arasında önemli bir alışverişi sergilemeli,
- (iv). İnsanlık tarihinde önemli bir aşamayı veya aşamaları gösteren bir yapı tipinin, mimari veya teknolojik bütünü veya peyzajın istisnai bir örneği olması” olarak açıklanmaktadır (KVMGM, 2020).

Söz konusu kriterlerin Konya Alaeddin Camii özelinde karşılıkları;

- (i). Caminin; yapımı 12. yüzyıla tarihlenen ve günümüze kadar korunabilen ender parçalarından, Anadolu Selçuklu mimarisinin tanınmış eserlerinden, incelikli ahşap kündekari işçiliğe sahip minberi, Türk taşçılık eserlerinin önemli örneklerinden olan avludaki portalı,
- (ii). Bizans ve daha erken dönemlere ait sütunların devşirme malzeme olarak kullanıldığı yapının, Selçuklu'nun farklı dönemlerinde ekler yapılarak tamamlanması ve Osmanlı ve Cumhuriyet dönemindeki kullanımı ve koruma faaliyetleri esnasında yapılan ekler ile tarihin farklı dönemlerinde hüküm sürmüş medeniyetlere dair izler barındırması,
- (iv). Anadolu Selçuklu Devleti'ne başkentlik yapmış Konya şehrinde tek, en büyük ve günümüze ulaşmış en eski ulu cami olması, kufe planlı camilerin tipik bir örneği

olması, insanlık tarihinde önemli olaylara tanıklık eden Ortaçağ İslam mimarisine örnek teşkil etmesi olarak değerlendirilmiştir.

3. KONYA ALAEDDİN CAMİİ CUMHURİYET ÖNCESİ ONARIMLARI

3.1. İLK ONARIMLAR

Konya Alaeddin Cami Sultan I. Rükneddin Mesud (1116-1156) tarafından inşaatına başlanıp, Sultan II. Kılıç Arslan (1156-1192) tarafından tamamlanıp, I. İzzetin Keykavus (1210-1219) ve Sultan I. Alaeddin Keykubat'ın yaptırdığı ilavelerle günümüzdeki yerleşimini tamamlamıştır (Önge, 1988, s. 51).

II. Kılıç Arslan, babasının başlattığı ve caminin bugünkü doğu kısmında yer alan çok sütunlu bölümden ibaret olan cami ibadete açıldıktan sonra Selçuklu Sultanları Türbesi'ni yaptırmıştır (Konyalı, 2007b, s. 228). Karamağaralı'nın araştırma sonuçları da bu bilgiyi desteklemekte olup, caminin doğu tarafındaki çok sütunlu bölüm ile Selçuklu Sultanları Türbesinin Sultan I. Mesud ve II. Kılıç Arslan zamanlarında yapıldığını, ortadaki kubbeli bölüm, batıdaki çok sütunlu harim ve ikinci türbenin yapımına I. Keykavus'un emriyle başlanıp, türbe hariç Alaeddin Keykubad zamanında tamamlandığını belirtmektedir (Karamağaralı, 1982).

Konyalı caminin şimdiki iki türbe arasında kalan boşluğa açılan bir kapısı ve kapı üzerinde bir de kitabesi olma ihtimali üzerinde durmaktadır. Bu kapı İzzeddin Keykavus zamanında yapılan onarım ve genişletme çalışmaları esnasında yıkılıp, kitabesi de yok olmuştur (Konyalı, 2007b, s. 228).

İlk yapımı XII. yüzyıla dayanan caminin, Alaeddin Keykubad zamanında batıya doğru genişlerken, Kılıç Arslan Türbesi yüzünden planda daraltma yapılmak zorunda kaldığı, caminin simetri eksenini kabul edilen mihrap eksenini ve kubbeli bir orta sahnin inşa edip, batıda çok sütunlu alan ilavesiyle yapı bütününde denge sağlanmaya çalışılmıştır. Caminin genişletilmesi esnasında uğradığı değişikliklerle;

- Caminin eski halinde hatalı olduğu kabul edilen kible yönü düzeltilmiş, dolayısıyla eski cami ile ilave kısmın kuzey ve güney duvarları açılı bir biçimde birleştirilmesi,
- Mihrabın konumunun değişmesine bağlı olarak 1155 yapım tarihli minberin yeri değişerek çini mihrabın yanına taşınması,
- Eski caminin kuzeyindeki avlunun batı duvarı yıkılarak avlunun batıya doğru devamı,

- Avlunun kuzey duvarı, harimdeki düzenlemelerden sonra bir cümle kapısı ve yanında yer alan kitabelerle bugünkü şeklini alması,
- Caminin eski halinde güneybatı köşesinde yer alan sultan mahfeli, batı tarafın ilave edilmesiyle bu kısmın güney batısında yeniden inşası sağlanmıştır. Bu değişiklikleri gerçekleştiren devrin mimarı Şamlı Havlanoğlu Mehmed'in, caminin genişletilmesi esnasında Şam Ümeyye Camii'nden ilham alındığı belirtilmektedir (Önge, 1988, s. 51-52).

3.2. OSMANLI DÖNEMİ'NDE GEÇİRDİĞİ ONARIMLAR

Anadolu Selçuklu Devleti'nin inşa ettiği en önemli yapılardan biri olan Konya Alaeddin Camii, şehir en eski ve büyük camisi olup, tarihi boyunca pek çok ilave ve tadilat görek günümüz halini almıştır. Selçuklular ve Karamanoğulları devrinde sultan camii olması itibariyle zengin vakıflar kurularak, bu vakıfların mütevellileri tarafından yıllar boyu caminin her türlü ihtiyacı karşılanmış, Osmanlı Dönemi'nde de sürdürülen vakıf geleneği ve devlet desteği sayesinde türlü onarımlar görmüştür (Önder, 1962, s. 77).

Arşiv belgeleri ve yapı kitabelerinin içerdiği bilgiler ışığında kronolojik olarak aktarılabacak olan Osmanlı Devri onarımları şöyledir:

3.2.1. 1593 Tarihli Onarım

Konyalı'nın, İstanbul Başvekalet Arşivi (bugünkü Türkiye Cumhuriyeti Cumhurbaşkanlığı Devlet Arşivleri Başkanlığı) 71 kayıt numaralı, 17 Zilhicce 1001 (miladi 14 Eylül 1593) tarihli mühimme defterinin 439. sayfasından aktardığına göre, saray çavuşlarından Kara Ali Çavuş Oğlu Muhammed Çavuş'a yazılan bir hükümde, sarayın tamiri ile görevlendirildiği, maliyeden de tahsisat verildiği için derhal Konya'ya giderek mabedin tamirine başlanması ve verilen tahsisatın yetmezse bildirilmesi emrolunmaktadır. Onarımın kapsamı ve içeriği hakkında başka bir bilgi bulunmadığı halde Konyalı bu hükme dayanarak, Alaeddin Camii'nin Sultan III. Murat zamanında esaslı bir onarım gördüğünü belirtmektedir (Konyalı, 2007a, s. 110).

3.2.2. 1644 Tarihli Onarım

Caminin bazı görevlileri ile eski müteveli Mehmed oğlu Süleyman Çelebi arasındaki bir anlaşmazlığı konu edinen kayıta, Süleyman Çelebi'nin kendi malından 130.000 akçe harcayarak caminin minaresini ve diğer bazı yerlerini tamir

ettirmesi, görevlilerin de 500 kile buğday haklarından vazgeçmesi üzerine anlaşmazlığın çözüldüğü belirtilmiştir(Ş.S.D. Cilt 7 (C-19), s.47'den aktaran Atçeken 1998).

3.2.3. 1663 Yılına Ait Tamir Keşfi

Bu belgeye göre caminin vaizi Şeyh Mehmed Efendi, imam Mehmed Efendi, nazırı Mehmed Çelebi, katibi Seyyid İbrahim Çelebi ve cabisi Hasan ve İsmail isimli kişilerin mahkemeye gidip, caminin onarımına ihtiyacı olduğunu, keşif yapılmasını istemeleri üzerine, Mevlana Ahmed Çelebi, Çuhadar Recep Beşe ve Mimarbaşı Molla Osman'dan oluşan heyetin yaptıkları tespitlere göre:

5 vakit namaz kılınan mahalde, mihrabın üzerinde çürüyen 5 öz (ağacın) açılıp yeniden örülmesi için 2000 akçe,

Avratlar kapısı üzerinde çürüyen iki köşenin tamiri için 4000 akçe,

4'er adet kapı ve pencere için 1000 akçe,

Camlara 3000 akçe olmak üzere toplam 10.000 akçeye mal olacağı belirtilmektedir (Ş.S.D. 12, (D-15), s.40'tan aktaran Atçeken, 1998; Bilici, 1987).

Bilici'ye göre belgede bahsi geçen " 5 vakit namaz kılınan ve mihrabın bulunduğu mahalin " caminin hangi kısmı olduğu tam açıklanmamış olmakla birlikte, bu mahalin caminin doğusunda kalan çok sütunlu mekan olması ihtimal dahilindedir. Çünkü belgede geçen "mihrabın üzerinde çürüyen 5 öz (ağacının) açılıp yeniden örülmesi" ifadesi yalnızca mihrabın değil, bütün mahalin ahşap kirişlerle desteklenen bir örtüsünün olduğunu düşündürmekte olup, caminin kubbeli kısmındaki çini mihrabın üzerinde böyle bir örtü sistemi bulunmadığından, burada caminin doğusundaki çok sütunlu mekanın ve buradaki mihrabın kastedildiği anlaşılmaktadır. Aynı belgede "kuzey tarafındaki avratlar kapısı" ile de neresinin anlatıldığı anlaşılmamaktadır. Bu kapı, doğudaki çok sütunlu mekanın kuzey doğu köşesinde yer alan kapı olabileceği gibi, kubbeli kısmın önündeki mahalde de yer alabilmektedir. Eskiden kubbeli kısımda bölüntülü ahşap bir mahfelin olduğu düşünüldüğünde, kadınlar mahfelinin burada bulunduğu, bahsi geçen kapının da iki türbe arasında kaldığı düşünülmektedir. Bugün bu alanı sınırlayan, mahfelin kuzey sınırını oluşturan duvar kaldırılmıştır (Bilici, 1987, s. 92).

4 adet kapı ve 4 adet pencere tamiratının da hangi kapı ve pencerelere ait olduğu tam olarak bilinmemektedir. Bu onarımlardan anlaşıldığı kadarıyla yapının plan şemasında bir değişiklik olmamış, yalnızca yapı elemanları tadilat görmüştür.

3.2.4. 1672 Tarihli Onarım

24 Ekim 1672 tarihli bir belgede yapının mütevellisi Ahmed Efendi, caminin kible duvarının mihrap ardının ve büyük kubbe önünde ve altında olan duvar ve diğer bazı yerlerinin tamire muhtaç olmasından dolayı keşfinin yapılmasını ister (Atçeken, 1998, s. 79). Bu talebin üzerine mimarbaşı el-Hac Osman ve beraberindeki heyetin yaptığı keşifte, kible önündeki kubbenin önce kireç daha sonra balçık ile sıvanması gerektiği, kible duvarının büyük mihrap ardı ve merdivene ihtiyaç duyduğu, kubbe kenarının taş ile döşenmesi, sarnıç önündeki 6 duvarın tamiri, pencere üstündeki yerin çelik ile döşenmesi ve musluk tamiri için 220 esedi kuruşa (yaklaşık 80 akçe) mal olacağı belirlenmiştir (Ş.S.D. Cilt 16 (B-22)'den aktaran Atçeken, 1998; Bilici, 1987).

Aynı yıla ait 30 Kasım tarihli bir başka belgede ise aynı müteveli tekrar mahkemeye gelerek 220 kuruş vererek tamir ettirdiği yerlere sarf edilen malzemenin miktarını ve çalışan işçilere ne kadar ücret ödendiğinin tespit edilmesini istemiştir. Bu isteğin üzerine mahkemenin görevlendirdiği bir naib, bir mimarbaşı, üstad benna ve neccar ile durum saptanmış ve kesin kabul yapılmıştır (Ş.S.D. Cilt 16 (B-22) s.95'ten aktaran Bilici, 1987). Bu sicil kaydından caminin bir çok yerinin bir ay içinde tamir edildiği anlaşılmaktadır.

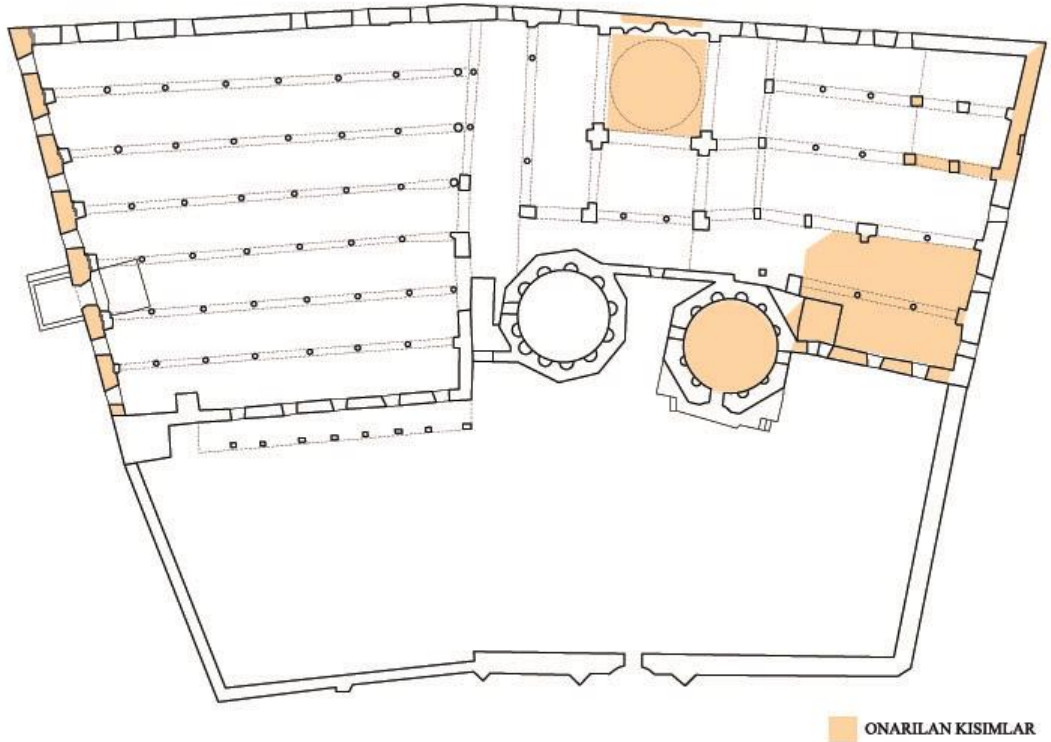
30 Kasım tarihli kayıttan 2 ay sonra verilen bir fermanında, caminin pek çok yerinin harap olduğundan mütevellisi Hoca Ahmed'in bildirmesi ve Darü'sa'ade Ağası Yusuf Ağa'nın arzıyla tamirine izin verildiği, bu tamir için vakıf köyü olan Sille reayasının üç yıllık fazlalığının tahsis edilmesi bildirilmektedir (Atçeken, 1998).

24 Ekim 1672 tarihine ait belgedeki bilgiler, onarımların daha çok caminin batısındaki kısımda yapıldığını göstermektedir. Bu onarımda, mihrap önü kubbe kireç ile tamiri ardından balçıkla sıvanmış ve mihrabın bulunduğu duvarlar taş ve kireç ile onarılıp çatı da elden geçirilmiştir. Bu işlemlerin yanı sıra bu belgede belirtilmemesine rağmen mahfel duvarı da doğu, batı ve kuzey taraflarından taş veya kireç kullanılarak onarılmıştır. Bu kısmın ve kible duvarı ve kubbe iç yüzünün

sıvanması, işçi ücretleri de dahil olmak üzere 91 kuruşa mal olmuştur. Çini mihrabın üstünü çini mozaikli geçişlerle örten bu kubbenin, 1672 yılı onarımında kızıl balçıkla sıvanarak tamir edilmesi, kubbenin orijinal olmayıp, özgün halinin çağdaşı örneklerdeki kubbeler gibi çini kaplı ya da sırlı tuğla kaplı olması gerektiği fakat Karamanoğlu Beyliği ya da Osmanlı Dönemi'nde yıkılıp yenisinin yapıldığını düşündürmektedir (Bilici, 1987; Uysal, 1987).

30 Kasım 1672 tarihli belgede sarnıç yanındaki duvar ve bu duvarın çatısının öz ağacı, kamyş ve tahta ile örtülmesi için usta ve amele ücretleriyle birlikte 30 kuruş harcandığı bildirilmektedir. Burada bahsi geçen duvar, bugün mevcut olmayıp, Sultan I. Keykavus adına yapılan bitmemiş türbe ile avlunun batı cephesinin iç yüzü arasında kaldığı düşünülmektedir. Belgede sarnıç olarak kullanılan ve farklı kaynaklarda bitmemiş türbe olarak isimlendirilen mekanın alt kat zemini ve duvarının onarımı için 30 kuruş, bazı camların ve 13 pencere parmaklığının onarımı için de 14 kuruş harcandığı belirtilen kalemler arasındadır (Bilici, 1987).

İlk keşifte bahsedilmeyen, caminin doğu duvarında minare dibine kadar olan kısmın, 35 kuruş bedel ile onarımının metrekare ile belirtilmiş olması, cephenin hangi bölgesinin onarıma tabi olduğu hakkında bilgi vermemektedir. Bilici, söz konusu yapıdaki yapının zemin hareketlerinin kuzeydoğuya doğru yoğunlaştığını dikkate alarak onarımın mevcut kapının kuzeyinde gerçekleştiğini düşünmektedir(Şekil:3.1) (Bilici, 1987). Doğu bölüme dair, yalnızca doğu duvarı kısmi tamirinden bahsedilmesi, kufi planlı harimin onarım ihtiyacı bulunmadığını göstermektedir.



Şekil 3.1:1672 onarımını gösteren plan.

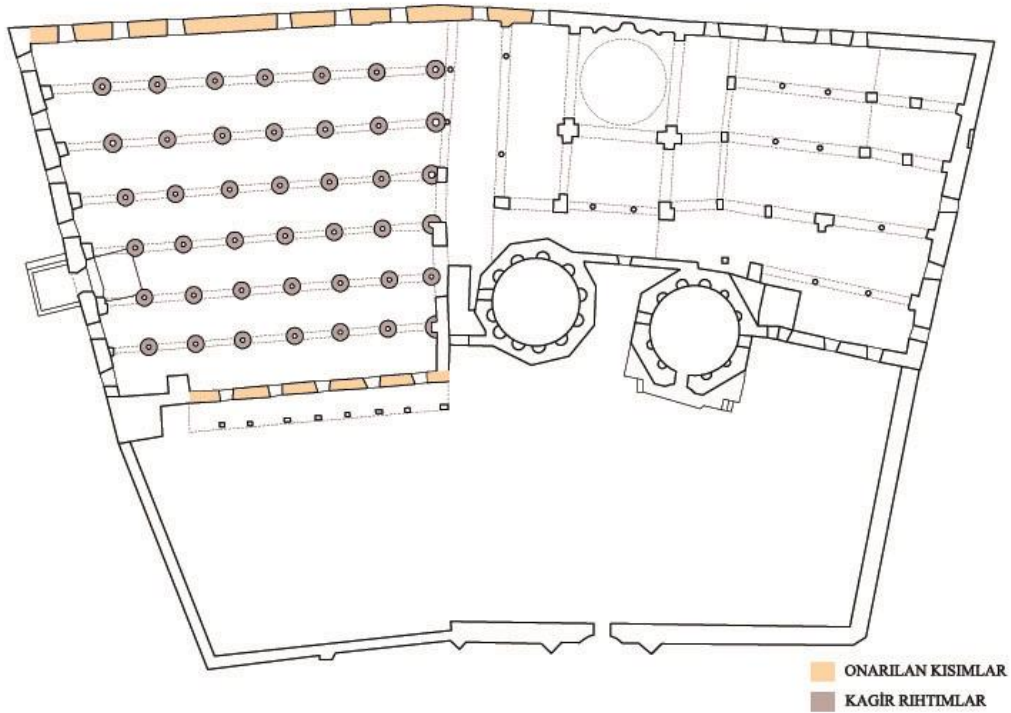
3.2.5. 1685 Keşfi ve 1687 Onarımı

15 Eylül 1685 tarihli tamir keşif belgesinde, caminin mütevellisi Abdurrahman tarafından keşfinin istendiğini, bunun üzerine meclisin baş mimar Şaban ve bazı şahısları gönderip, durum tespiti yaptırarak, caminin kuzey yönündeki duvarı I. Alaeddin Keykubat'ın mezarına kadar, doğu tarafındaki kemerleri eğilip harabe ve çökmeye yüz tuttuğundan, çatıdaki ağaçların çoğunluğunun çürüyüp yenilenmesi gerektiğinden, bahsedilen duvar ve 6 sıra kemer tamirinin tamamı 10.360 esedi kuruşa mal olacağı bildirilmiş ve vakıf gelirlerinin fazlasıyla her sene bir sene

kemerin yenilenmesi şartı ile mütevelliyeye izin verilmiştir(Ş.S.D Cilt 29 (D-14) s.133'ten aktaran Atçeken, 1998).

Belgede sözü edilen kuzey duvar, doğudaki çok sütunlu mekanın avluya bakan duvardır. Tahribatından bahsedilen 6 sıra kemerin, hangi kemerler olduğunu tespit etmek mümkün değilken caminin yalnızca belli bir kısmını kastettiği açıktır. Yine aynı belgede anılan çatıdaki ağaçların da belli bir kısmı kapsadığı düşünülmektedir (Bilici, 1987).

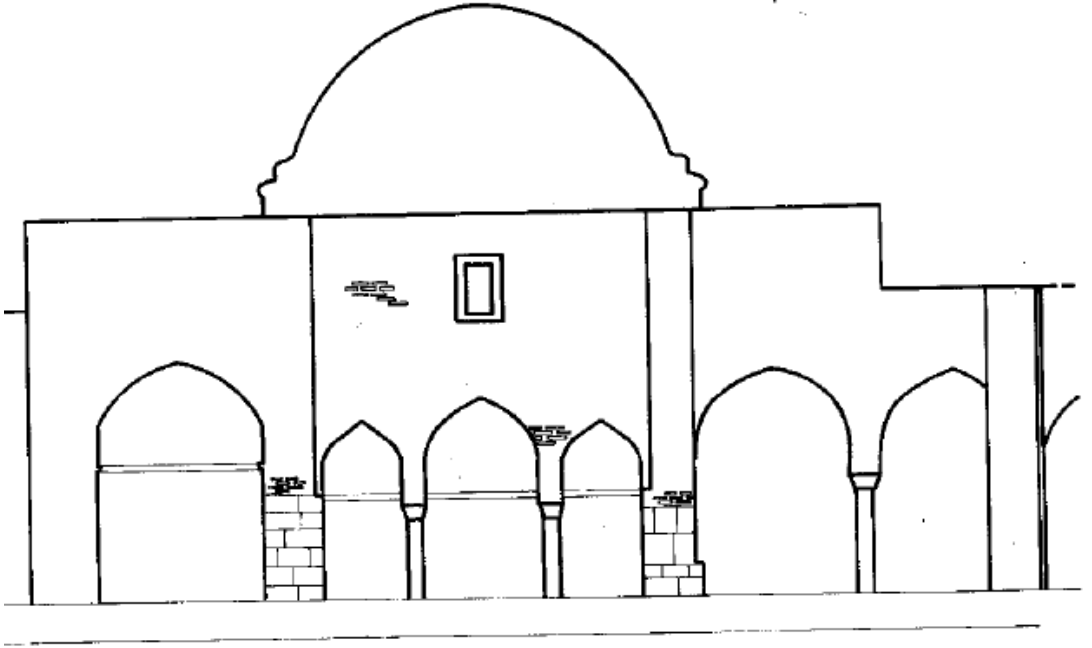
28 Aralık 1687 tarihinde vakıf mütevellisinin vekili mahkemeye gelerek, 15 Eylül 1685 tarihli keşif belgesinde bildirilen hasarların, bahsedilen meblağ harcanarak tamirinin yapıldığı beyan etmiştir. Bu onarımlardan başka uzunluğu 60 zira, eni 2 zira, yüksekliği 16 zira duvarın yenilediğini, doğu tarafta yeniden 6 paye inşa edildiğini, 49 mermer direği doğrultmak için kargir rıhtım yapıldığını ve bir su kuyusunun birer defa tecdid ve tamir edildiği belirtilmiştir(Şekil:3.2)(Konya Şeriye Sicil Defterinden aktaran Bilici, 1987).



Şekil 3.2:1687 onarımını gösteren plan.

Belgelerde geçen ifadelerle göre, kufe planlı kısmın her biri 6'şar kemerli 6 sıra kemerle bölündüğünü, yani günümüzdeki gibi 7 sahnalı düzeni akla getirirse de, kemer düzeninin her iki tarafta da sütunlara bindiği ihtimalinde bile 42 adet sütun

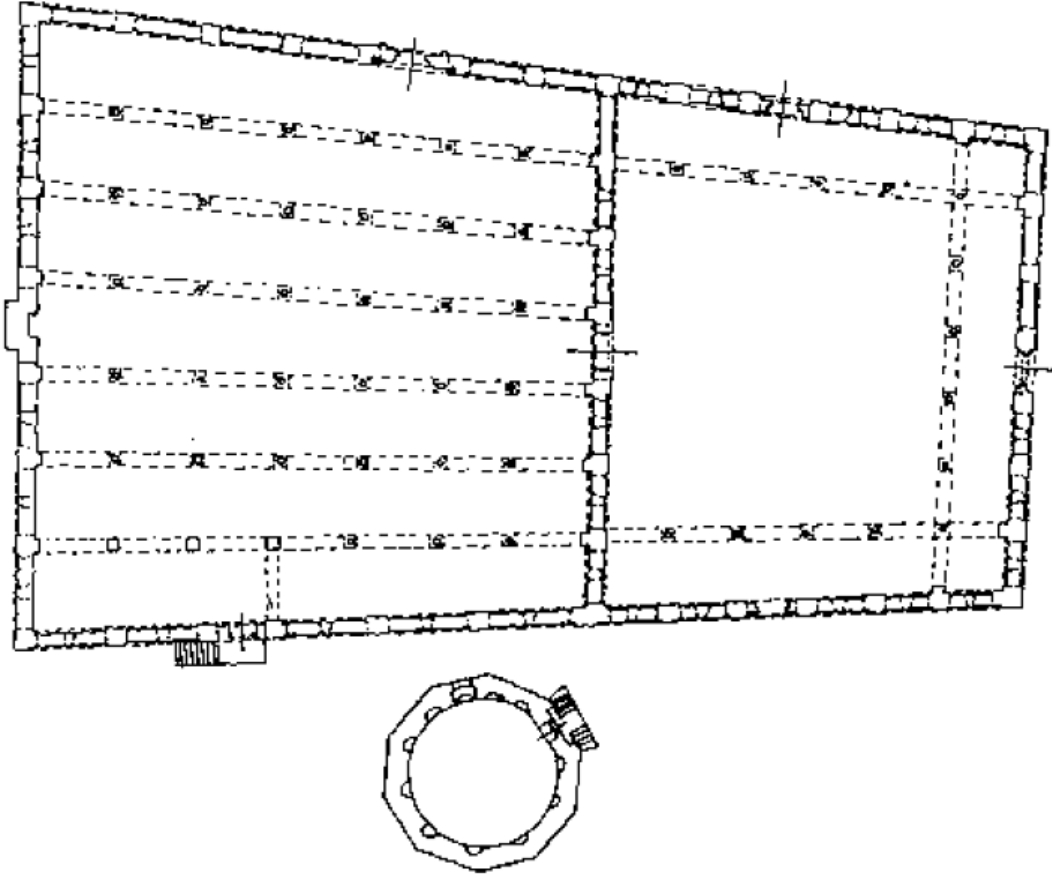
gerekmekte olup sözü edilen 49 mermer sütun kemer sayısı ile uyuşmadığı için durumun öyle olmadığı ortaya çıkmaktadır. Onarımın yalnızca doğu kısmı kapsadığı belgede ifade edilen bir husus olduğuna göre geriye kalan, tamir edilen 7 sütun caminin batı kısmında bulunmamaktadır. Harimin içinde bugün her biri 7'şer kemerli 6 kemer sırasını taşıyan 41 adet sütun bulunmaktadır. Kuzeydeki sıranın batı ucunda ve doğudaki kapının kuzeyindeki payandanın içinde de birer adet sütun vardır. Caminin doğu ve batı bölümlerini birbirinden ayıran kemer sırasının güney taraftan ilk üçü diğer kemerlerden yüksek ve biçimsel olarak farklı olması (Şekil:3.3), onarım gördüğünü belirtmekte olup, onarımından bahsedilen sütun sayısı, bu kemerleri taşıyan sütunlarla birlikte 45'e çıkmaktadır. Bu kemer sıraları doğu tarafta da sütunlara biniyor olsaydı, caminin halihazırdaki düzeniyle 49 adet sütun sayısına ulaşılabilirdi fakat belgede, doğu duvarında "müceddeden" yani yeniden 6 paye inşa edilmesinden bahsettiği için onarım söz konusu olacak sütun düşünmek mümkün değildir. Basit mantıkla, caminin güney ya da kuzeye doğu daha geniş olduğu ihtimali üzerinde düşünülse de, 1964 yılında Vakıflar Genel Müdürlüğü tarafından hazırlanan temel etüdü raporu (Albayrak; Kendiroğlu 1983'ten aktaran Uysal, 1987) harimin kuzey duvarının bugünkü sınırının orijinal olduğu bildirmektedir. Kible duvarı ise, en fazla kubbeli kısmın duvarı ile aynı eksene gelecek kadar geriye gidebilecek durumda olup bu ek alanın ilave etmek için yeterli bulunmamaktadır. Bahsi geçen tarihteki onarımda doğu duvarına dair de mevcut payandaların yenilenmesi dışında bir değişiklik söz konusu olmadığından, bu duvar da şimdiki sınırında bulunmaktadır (Uysal, 1987).



Şekil 3.3: Caminin doğu ve batı bölümlerini ayıran kemer dizisi(V.G.M. arşivinden aktaran Uysal,1987).

Uysal'a göre tüm bu ihtimallerin açıklık getiremediği 49 sütunlu destek sistemini, yapının yaklaşık şimdiki sınırları içinde fakat şimdiki düzeninden farklı bir şekilde kurmak gerekmektedir. Küfe planlı kısımda harim, kible duvarına dik sahnalara bölündüğü takdirde, 49 sütunu açıklamak mümkün olabilmektedir. Bugün sahnaları sınırlayan kemer dizilerinin derinlemesine döndürülüp, harimdeki sütunların yaklaşık şimdiki yerlerini koruyarak, batı kenarındaki sütunlar da hareme çekildiği düzende belgede bahsi geçen 49 sütun ortaya çıkmakta olup, harimin 1985 onarımından önceki düzeninin bu şekilde olduğu düşünülmektedir (Uysal, 1987).

Küfe planlı kısım için bu düzenleme daha önce Karamağaralı tarafından hazırlanan restitüsyon teklifinde ortaya konulmuş fakat küfe kısmın doğu duvarı günümüzdeki gibi kırık verilmiş ve avlunun revaklı olduğu düşünülerek üç tarafına birer kapı yerleştirilmiştir(Şekil:3.4) (Karamağaralı, 1982). Avlunun bulunduğu alanın eğimli olması ve avlu zemini ile doğu ve kuzey taraflardaki tabii zemin arasındaki en az 4 metrelik kot farkı, bu kısımlarda kapı bulunmasını mümkün kılmamaktadır. Karamağaralı'nın restitüsyonunda küfe planlı kısımdaki sütun sayısının 35 olması da, Vakıflar Genel Müdürlüğü'nün raporunda belirttiği üzere sınırları değişmeyen caminin, belgede geçen 49 adet sütun sayısı ile uyumlayarak orijinal yapıdan uzaklaşmaktadır.



Şekil 3.4:Haluk Karamağaralı'ya göre Alaeddin Camii restitüsyon planı (Karamağaralı, 1982).

1967 yılında Vakıflar Genel Müdürlüğü'nün yaptığı sondaj çalışmalarında birbirine bağlantısız 2 metre çapında, 2.30 metre yüksekliğinde kargir temellere rastlanması, söz konusu sütunların doğrultulması için tek tek kargir temeller yapıldığını düşündürmektedir. Bu durum belgede belirtilen “kargir rıhtım” yapım işine de açıklık getirmektedir (Bilici, 1987).

Bu onarımda, doğu tarafta, daha önce de mevcut olması ihtimal dahilinde olan, payelerin işlevini yitirmesinden dolayı günümüzde çok sütunlu mekânın doğu cephesi iç yüzünde bulunan 6 paye yeniden inşa edilmiştir. Payelerin inşa edilmesinin, yukarıda bahsi geçen 49 mermer sütun doğrultulduktan sonra gerçekleştirildiği düşünülmektedir (Bilici, 1987).

1685-1687 yılları arasında yapılan onarım, bütçesi, onarım hacminin büyüklüğüyle Osmanlı Dönemi'nin Alaeddin Camii'nde yapılan en önemli onarımdır. Belgede kuzey duvarın onarıldığı, güney duvarın yeniden inşa edildiği

öğrenilmekte ve yapının doğu bölümünün mimarı kompozisyonunun bir takım değişikliklere uğradığı görülmektedir.

3.2.6. 1698 Tarihli Onarım

31 Aralık 1698 tarihli sicil kaydına göre, mimar İbrahim oğlu Şaban, bilir kişiler ve mütevellî el-Hac Ahmed Ağa mahkemeye giderek, caminin bazı yerlerinin onarım ihtiyacı olması nedeniyle yapılan keşifte, caminin batı tarafında bulunan 26 kemerin ve diğer tamir gereken yerlerinin masraf ve malzeme tespitini;

26 kemerin ağaç, tahta, mih, usta ve bütün masrafın her birine 30 kuruş hesabıyla 780 kuruş,

Bahsedilen kemerlerin yakınında kuzey kapısı içinde yeniden lazım olan 4 kemer için 320 kuruş,

Onarılacak kemerlerin ve kubbenin çamur ve beyaz siva masrafları için 200 kuruş,

Kible duvarından 20 zira uzunluk, 12 zira boyunda, kuzey duvarında 19 zira yerin yenilenmesine 330 kuruş,

Caminin 43 zira uzunluk, 29 zira genişlikteki arsasına taban tahtası ve masrafına 70 kuruş,

Pencere camlarının yenilenmesine 50 kuruş,

Dershanenin imareti için 30 kuruş,

Hünkar mahfilinin tüm masrafı için 50 kuruş,

Kuzey kapısının dışında olan örtmenin çatısı için ağaç, kamyş, saçak tahtası, mih, usta ve işçi masraflarının tamamı için 60 kuruş,

Türbenin kapısı, saçak tahtası, örtmenin tavan tahtası ve tüm masrafı için 86 kuruş,

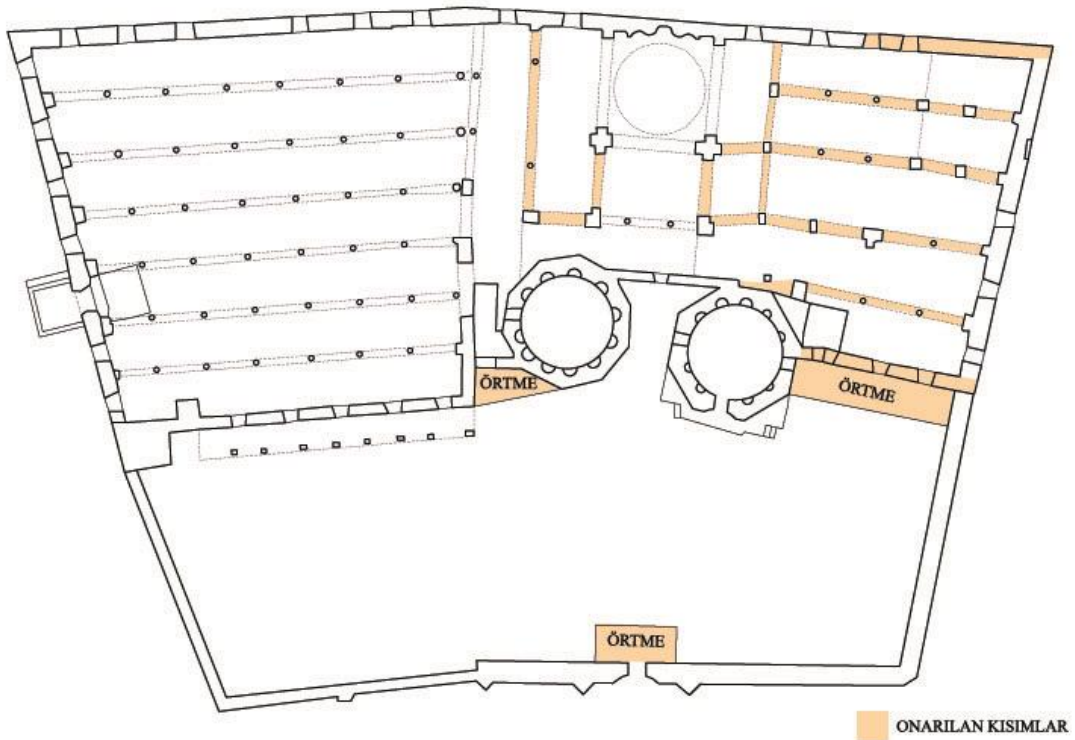
Sokak kapısı içindeki örtmenin tüm masrafı için 30 kuruş,

İskele malzemeleri için 130 kuruş,

Sağlam ve mükemmel tamirine 40 kuruş olmak üzere belirtilmiş fakat bu harcamalar ihtiyaç duyulan onarımlara yetmediğinden 597 kuruş fazla harcama yapılmasının üzerine, imar ve tamir faaliyetlerinin yerinde görülmesinin talep edilmesiyle, adı

geçen mimar ve bilir kişiler gidip baktıklarında önceki keşiften farklı olarak 3.5 kemerin yenilendiğini tespit ve tescil etmişlerdir(Ş.S.D Cilt 32 (C-21) s.59'dan aktaran Atçeken, 1998).

1698 onarımında caminin batı tarafı ele alınarak bu bölgede 26 kemer tamir edilmiş, bu kemerlerden başka bitmemiş türbe ile batı duvarı arasında kalan duvarın gerisindeki 4 kemer onarılmıştır. Söz konusu 26 kemerin üzerinde günümüze kadar ulaşmış orijinal malzeme ve süslemelerin bulunması, onarımın kemerlerin yapısına zarar vermeden uygulanmış bir takviye olduğunun göstergesidir. Belgede onarımından bahsedilen bir başka kısım olan kuzey duvarın, belirtilen ölçüleri itibarıyla, sekizgen gövdeli türbe ile caminin batı duvarını birbirine bağlayan duvar olduğu ve belgede sözedilen kuzey kapısı ve örtmenin yine burada bulunduğu düşünülmektedir. Keşif belgesinde yer alan ifadelerle göre harimden avluya açılan kuzey kapısı ve türbe kapısının var olduğu anlaşılmakta olup bu kapıların günümüzde var olmayışı daha sonraki onarımlarda ortadan kaldırıldığına işaret eder(Şekil:3.5) (Uysal, 1987).



Şekil 3.5:1698 onarımını gösteren plan.

3.2.7. 1796 Tarihli Belgede Bahsi Geçen Tahribat

“.... Konya’da vaki merhum ve mağfurleh Sultan Alaeddin tabe-sarahü hazretlerinin malikane mutasarrıfı tarafından kai-makamı mütevellisi E’l-hac Mustafa Ağa kulları meclis-i şer’i ihzar-birle vakf-ı merhum kadim olub bu müsellü cami’şerif ü ma’bed kadim ve latif ü kemal ve türbe harabe müşrif olub bu ana gelince ta’mir ve termimin ihmali ve terki hususu sual olundukda yetmiş seksen seneden berü ta’mir ve termim olunmadığına medine-i merkume ahalilerinden ulema ve süleha ibad-u fakr-ı ecm-i gafir haber virmeleriyle keyfiyet-i hal tevatür ile mütehakkik zahir olduğundan bu abd-ı dâhileri dahi ___ ___ teali cami’ merkuma varub biz-zat reyü’l-ayn keşf ve muayene olundukda fi’l hakika gayetü’l gaye harabe müşrif olub...” şeklinde latin alfabesine transkripsiyonu yapılan belgeden bahsi geçen tarihte cami ve türbenin yıkılmak üzere olduğu anlaşılıp, belgenin devamında Karaman Eyaleti eski valisi Ali Paşa’nın tamirat için 1000 kuruşluk bağışta bulunduğu belirtilmesine rağmen hasarın yapının hangi kısımlarında olduğuna dair bir ibare bulunmamaktadır(BOA., C. EV. 5499’dan aktaran Aydın, 2014).

3.2.8. 1889 Onarımı

Caminin doğu cephesi üzerinde bulunan kapı üstündeki üç satırlık sülüs kitabe ve çini mozaik mihrap üzerine eklenen mermer mihrap üzerindeki tarih ibaresi 1889 yılında onarıldığına dair en önemli kaynaktır.

Kapı üzerindeki kitabede (Fotoğraf.3.1);

*Sultan Abdü’lhamid Han-ı diyanet-perveri/ tahtı icalinde daim eylesün Rabbi rahim/
idi tevfik-i te’yidiyle mülk-ü milleti/ merkezi umrana isal itdi bir nehc-i kavim*

*Rahneler peyda idüb dest-i şüun-i ezmine/ münderis olmuşken işte bu namazgah-ı
kadim/ Konya Valisi Sururi bendesi arz eyleyüb/ eyledi tecdidine ferman-ı hakan-ı
hakim*

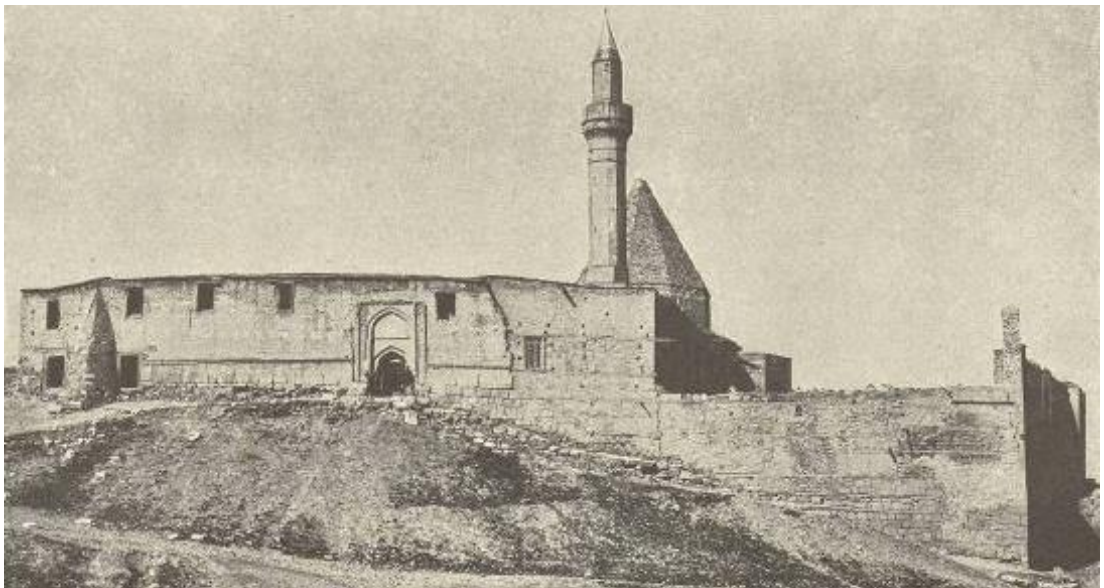
*Söyledi Tahir kulu tarih-i cevherdarını/ bu ibadetgahı tecdid itdi Sultan-ı kerim/ sene
1307 yazmaktadır (Aydın, 2014).*



Fotoğraf 3.1: Doğu kapı üzerindeki onarım kitabesi (Esmâ Arıtan, 2019).

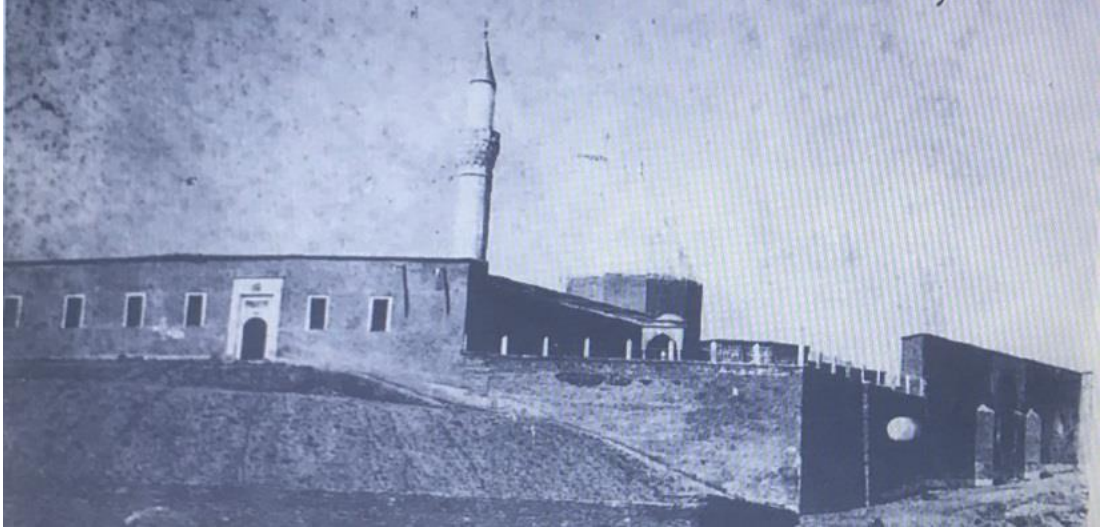
Kitabenin ikinci satırında yer alan “tecdid” ve “münderis” kelimeleriyle yapının söz konusu tarihte (Miladi 1889) çok harap durumda olduğu anlaşılmakta olup, Vali Sururi Paşa tarafından Sultan II. Abdülhamid’e bildirilmiş ve padişahın emriyle onarımı yaptırıldığı belirtilmektedir. Konyalı 1944’te yaptığı incelemede, yaşlıların - onarımdan önceki zamanları kastettiği düşünülen- daha evvelki zamanlarda tepede otlayan merkeplerin yazın sıcak saatlerinde mabedin, hatta türbenin içinde gölgelendiklerini anlattığını bildirmiştir (Konyalı, 2007a). Bu durum yapının o tarihlerde kullanılamaz halde olduğunu göstermektedir.

Yapının 1889 yılından önce Friedrich Sarre tarafından, doğu cephesinden çekilen fotoğrafı da onarımdan önce harap halde olduğunu kanıtlar (Fotoğraf 3.2). Cephenin kuzey ucunda büyük bir çatlak, güney ucunda günümüzde bulunmayan bir payanda, cephenin alt ve üst hizasında yine bugün mevcut olmayan pencereler olduğu, kapı açıklığının da günümüzdeki konumundan daha güneyde olduğu görülmektedir.

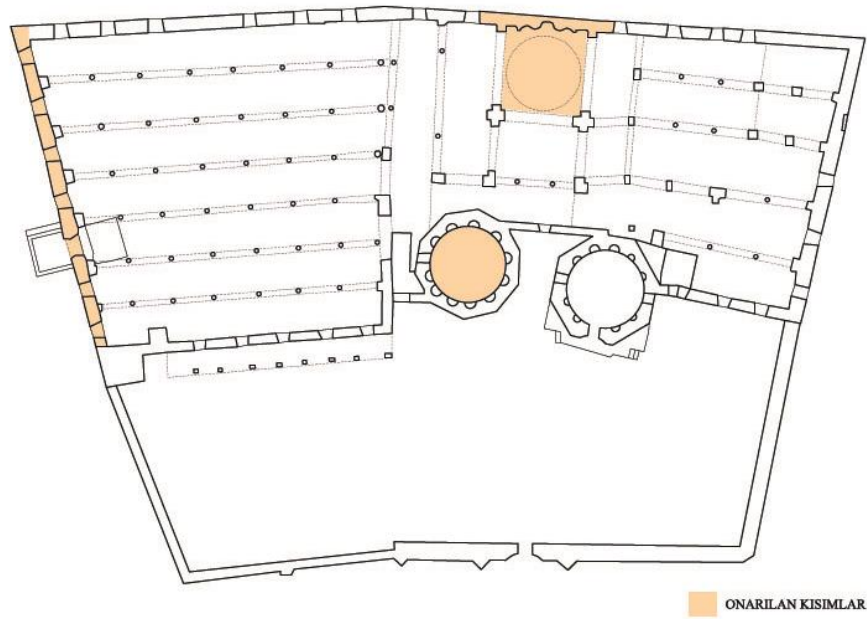


Fotoğraf 3.2: Alaeddin Camii doğu cephesinin 1889 öncesindeki görünümü (Sarre, 1921).

Cephenin bahsi geçen onarımdan sonra çekilen fotoğrafında, alt ve üst pencerelerinin kaldırılıp yerine eski pencerelerin orta hizasında dikdörtgen formda pencereler açılması, cephenin güneyindeki payandanın tamamen kaldırılması, kapı açıklığının kuzey yöne kaydırılması ile cephe büyük ölçüde değişikliğe uğramıştır(Fotoğraf3.3)(BOA., Y. PRK. UM. 15/88'den aktaran Aydın 2014). Yapılan onarımda çini tezyinatlı mihrap ve mihrap önü kubbesi de değişikliğe uğramış, türbe kısmı da elden geçirilmiştir(Şekil:2.9).



Fotoğraf 3.3:Doğu cephesinin onarım sonrası görünümü (Yıldız Sarayı arşivlerinden aktaran Karpuz,1995).



Şekil 2.9:1889 onarımını gösteren plan.

Konya Valisi Sururi Paşa tarafından padişah adına çekilen telgrafta “ Merkez vilayetçe olan işlere bakılarak saye-i kudretvaye-i hazret-i zillullahiden müceddeden inşasına mübaşeret olunan hapishane-i umumiye-i vilayet ve hastahane ile Alaeddin Cami’ şerifinin tamirat-ı külliyesi hitama reside olmak derecesine gelmiş olmasıyla...” ifadesiyle caminin onarımının tamamlanmak üzere olduğu anlaşılmaktadır.

Yapının tamirinden 1 yıl sonra, Miladi 1890 yılında Konyalı Topçu Zade Mehmed Arif Efendi tarafından yazı işleri tamamlanmıştır. Caminin doğu kapısının iç yüzünde, günümüzde de aynı yerde varlığını sürdüren sülüs “ Ya müfettihal ebvab ifteh lena hayre’l bab”¹⁵ yazılı levhanın altında Türkçesi “ Bu yazıları İsmail Efendi oğlu Mehmed Arif 1308 yılında yazdı, Tanrı onu ve ana babasını esirgesin” olan kitabe metni (Fotoğraf3.4) bu bilgiyi doğrulamaktadır (Konyalı, 2007; Oral, 1956).



Fotoğraf 3.4:Doğu duvarı iç yüzündeki kalemîşi kitabe (Esmâ Arıtan,2019).

Caminin doğu bölümünün avluya açılan kapısının doğusundaki “çifte vav” hat levhasının ortasında da Türkçesi “ O yazıların hepsini Konyalı Topçu oğullarından İsmail Hakkı efendi oğlu Hafız Arif yazdı, Tanrı onu, anasını ve babasını yarlıgasın” olan kitabe yazılıdır (Oral, 1956)(Fotoğraf3.5). Levhanın caminin askeri depo olduğu yıllara kadar muhafaza edilip, sonrasında yok olduğu o yıllarda çekilen fotoğraftan anlaşılmaktadır(Fotoğraf:3.6).

¹⁵ Anlamı:” Ey bütün kapıları açan! Bize de hayır kapılarını aç!”



Fotoğraf 3.5:Doğu bölümün kuzey cephesinde günümüze ulaşmayan çifte vav hattı ve ortasındaki kalem işi kitabe (Karpuz,1995).



Fotoğraf 3.6:Çifte vav hattı ve doğu bölümü genel görünümü (Sarre, 1921).

Hattat Hafız Mehmed Efendi'nin eseri olan levhalardan günümüze ulaşanlar, mihrap önü kubbesinin kuzeyindeki sahnı oluşturan kemerlerde bulunan, 4'ü madalyon, 2'si dikdörtgen formlu 6 levha (Fotoğraf.3.7; Fotoğraf.3.8)ve daha önce bahsi geçen doğu kapısının iç yüzünde bulunan levha olmak üzere 7 tanedir. Caminin kalemişi bezemelerinden ise mihrap önü kubbesinin içindeki, içerisinde 8 kollu bir yıldız ve yıldızın kollarından çıkarak dalları "S" ve "C" kıvrımlı kaba yapraklarla

donatılmış uçları bir palmetle sonlanan kompozisyonun etrafını iki sıra halinde bitkisel motiflerle bezenmiş bordürün çerçevelediği bir madalyon, cetvellerle sekiz bölüme ayrılan kubbe eteğinin her bölümünün ortasında içi sekiz kollu kenarları barok- rokoko tarzı birkisel motiflerle bezeli yıldızla süslenmiş madalyonlar (Fotoğraf3.10) ve doğu bölümün batı cephesinin güney ucundaki birinci kemerin içindeki “S” ve “C” kıvrımlı bitkisel motifler (Fotoğraf3.9) ulaşmıştır (Aydın, 2014).



Fotoğraf 3.7:Mihrap önü kubbe kuzeyindeki kemer köşelerindeki hat levhalar (Esmâ Arıtan,2019).



Fotoğraf 3.8:Mihrap önü kubbe kuzey sahninin batı yüzündeki kemer köşelerindeki hat levhalar (Esmâ Arıtan, 2019).



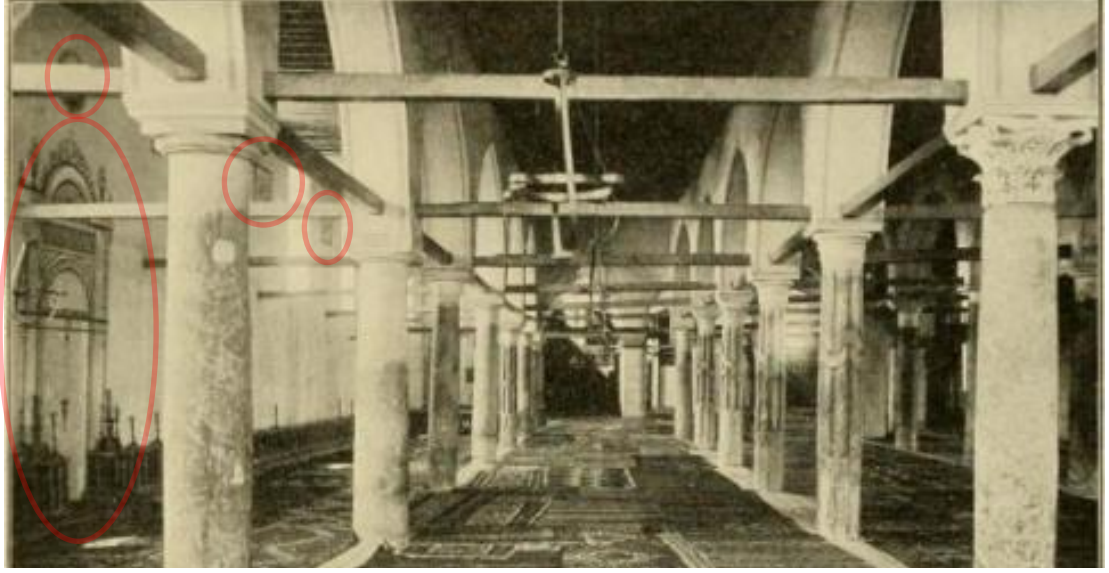
Fotoğraf 3.9:Doğu bölümün batısındaki kemer karnındaki kalem işi süslemeler (Esmâ Arıtan,2019).



Fotoğraf 3.10:Mihrap önu kubbe kalem işleri(Esmâ Arıtan, 2019).

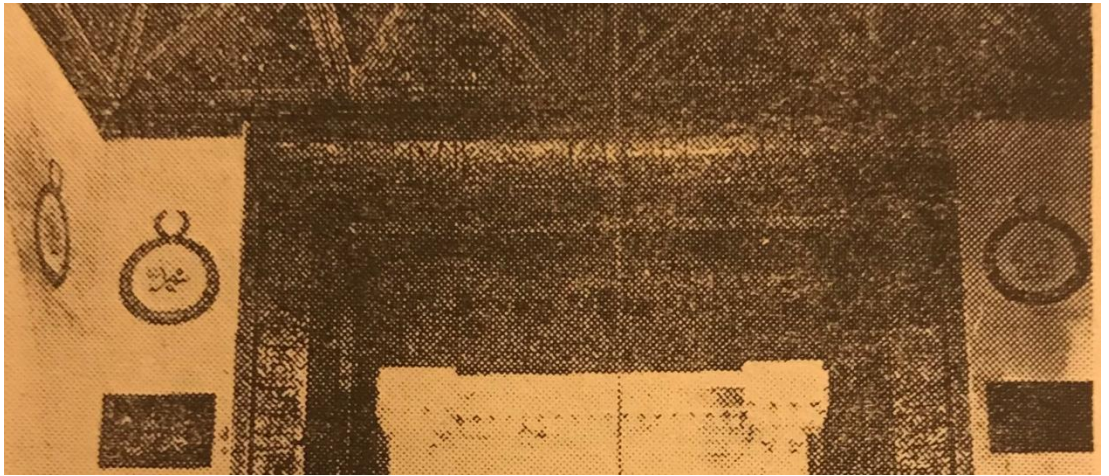
Sarre'ye ait eski bir fotoğrafta, caminin doğu bölümünün güney cephesinde günümüze ulaşmayan, mihrap nişi ve nişin etrafı kalemişiyle tezyin edilmiş bir mihrap görülmektedir. Kenarlarında sütunçeler bulunan mihrap nişinin içinde, aşağı doğru sarkan kandil resmedilen kavsarayı yuvarlak bir kemer sınırlandırmıştır. Kemerin üzerinde dikdörtgen bir alnlık ve en üstte mihrap nişini çerçeveleyen taç kısım görülmektedir. Taçın sağında ve solunda, vazodan içerisinde batılılaşma

döneminin tipik bir örneği olan “S” ve “C” kıvrımlı bitkisel motifler bulunmaktadır. Aynı fotoğrafta mihrabın üstünde ve batısında üst hizada, yine günümüze ulaşamamış, madalyon ve dikdörtgen şeklinde levhalar görülmektedir(Fotoğraf:3.11).



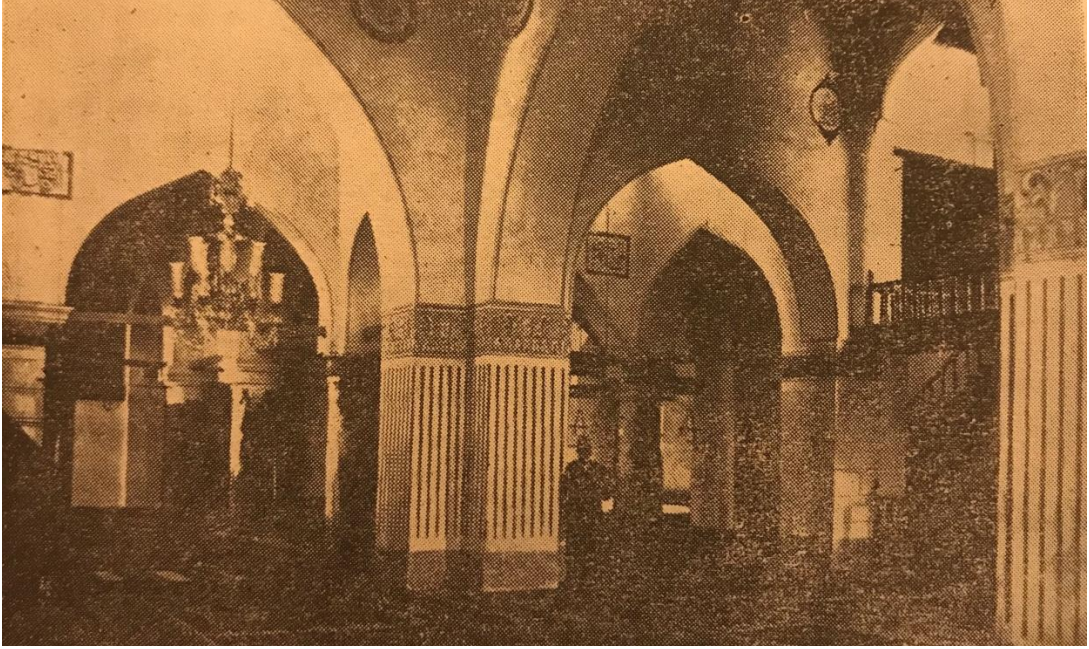
Fotoğraf 3.11:Doğu bölümde günümüze bulunmayan mihrap ve etrafındaki kalem işi bezemeler (Sarre, 1909).

Caminin Konyalı'ya ait eski bir fotoğrafında orta kısımdaki çini mihrabın her iki yanında ve kemer köşelerine günümüze mevcut olmayan madalyon ve dikdörtgen formlu hat levhaların var olduğu fark edilmektedir(Fotoğraf:3.12). Mihrabın doğu tarafındaki madalyon formlu levhada Arap harfleriyle “Muhammed” yazılı olduğu görülmektedir.



Fotoğraf 3.12:Çini mihrap etrafında günümüze ulaşamayan hat levhaların görünümü(Konyalı, 1964)

Yine eski bir fotoğrafta farkedilen, yapının günümüz halinden farklı bir detayı ise caminin batı bölümündeki ayakların gövde kısmına kadar kalemişleriyle yivli bir görünüp verilip üst kısmında akant yapraklarıyla taklidi başlıklar yapılmasıdır(Fotoğraf:3.13) (Aydın, 2014).



Fotoğraf 3.13:Mihrap önu kubbesini taşıyan ayaklar ve kalem işi bezemeleri (Konyalı, 1964)

1889 onarımına ait bilgilere onarımın gerçekleşmesinden sonra oluşturulan belgelerde de rastlanılmaktadır. 2 Eylül 1896 tarihli belgede “ *cami’ şerifin geçen üçyüzaltı (306) senesinde tamirat-ı mükemmelen...*” ve devamındaki “*... cami’ şerifin kubbesi ve deruni menkuş olub...*” ifadeleri caminin bahsi geçen tarihte (M.1889) çok iyi bir onarım gördüğü ve kubbesi ile iç kısmının nakşedildiğini göstermektedir. 19 Ocak 1897 tarihli belgede, vakıflar bakanı tarafından yazılan yazıda “ *Evvelce ba-irade-i seniyye-i hazret-i padişahi iki yüz bin guruş sarfıyla imar ve ihya kılınmış olan Konya’da vaki’ Alaeddin Cami’ şerifi ile merhum müşarun-ileyhin türbesi...*” ve “ *cami’ şerif ile türbenin geçen üçyüzbeş senesinde şerefsadır olan irade-i seniyye-i hazret-i padişahi muktezay-ı alisi üzere hazine-i evkaf-ı hümayundan yüz elli bin (150000) hazine-i hassa-i şahaneden elli bin (50000) guruş sarfıyla tamirat-ı lazimesi icra olunduğu anlaşılıb cami’ şerif-i mezkur ile türbenin tamiri için ahd-i? karibde külliyetli mebalîğ sarf olunmuş...*” şeklindeki ifadeler onarımın maliyetine dair bilgiler vermekte olup, onarım için 150000 kuruşu Vakıflar Bakanlığı’ndan 50000 kuruşu Hazine-i Hassa’dan (padişahın

kendine ait bütçesi) olmak üzere 20000 kuruş harcama yapıldığı belirtilmektedir(BOA., ŞD, 140/47-3.'den aktaran Aydın 2014).

24 Mart 1894 tarihli belgede yetkililer tarafından Alaeddin Camii ve Türbesi'ni, kurşunla kaplamak amacıyla, keşif miktarı 20120 kuruşluk paranın vakıf gelirlerinden tahsis edilmesi için izin talep edilmiştir. Vakıflar Bakanlığı da cevaben; binanın üzerinin kurşunla kaplıysa mevcut kurşuna ne olduğu, kurşunla kaplı olup da çürümüşse kalan kısmının ağırlığı, çürüyen kısmı satıldıysa ne kadar para elde edildiği, eskiden kurşun kaplı değilse yağışlardan nasıl korunduğu ve mevcut örtü malzemesiyle onarımının maliyetinin ne kadar olacağı gibi pek çok soru yönelmiştir. Bu sorular üzerine Konya Valisi yapıların üst örtüsünün eskiden beri harçla sıvalı olduğu, harçla yapılacak onarımın 3000 kuruş maliyeti olacağı, 1889 onarımında halis harçla çok iyi bir şekilde onarıldığı ancak bu yöntemi eskisi gibi dayanıklı ve kaliteli yapabilecek ustaların bulunmadığı, şehrin ve etrafında kış aylarının oldukça sert geçip, soğuk ve nemden meydana gelen donmaların yapılan sıvaların tutmayarak sürekli yenisini gerektirdiği, içeriye su sızması halinde bozulacak tezyinat için her yıl 3000 kuruş masraf yapılmasındansa yapının kurşunla kaplanmasının daha sağlıklı olacağı cevabı verilmiştir. Belediye yetkilileri tarafından yapılan ikinci keşifte, ilk keşifteki eksik hesaplama sebebiyle 6600 kuruşluk farkla, kurşun kaplama maliyeti 26700 kuruş olarak belirlenmiştir. İşin devlet görevlileri tarafından yapılması kararının üzerine Konya Valiliği Vakıflar Bakanlığı'nın ihtiyaç duyulan paranın kullanımına izin vermesini talep etmiştir. Bu talebin üzerine Vakıflar Bakanlığı'nda 19 Ocak 1987 tarihinde yapılan görüşmede; caminin 1889 yılı onarımına fazlaca bütçe ayrıldığı ve cami vakfının bahsedilen miktarı karşılayacak bütçesinin bulunmadığından ertelenmesi gerektiği fakat ertlemenin de 1889 onarımında tamiri yapılan diğer yerlerinde bozulmasına sebep olacağı düşünülerek, gereken tutarın caminin ileriki yıllardaki vakıf gelirlerinden alacaklı olmak üzere Vakıflar Bakanlığı bütçesinden karşılanmasına karar verilerek konu 10 Nisan 1897 tarihli yazı ile danışma, idari yargı ve yasama organı olan Şuray-ı Devlet'e iletilerek bir dizi resmi prosedürden sonra Sultan II. Abdülhamid Han 1 Haziran 1897 tarihinde gerekli onayı vermesiyle 5 Haziran 1897 'de gerekli işlemlerin yapılması için Vakıflar Bankası'na talimat gönderilmiştir(BOA., ŞD. 140/47-1.; BOA., ŞD. 140/47-3.; BOA., İ. EV. 16/1314 Z-10-2; BOA., BEO. 960/71947-1'den aktaran Aydın 2014).

Tüm bu yazışmalara rağmen caminin kurşunla kaplanıp kaplanmadığına dair kayıt, fotoğraf vs. bulunmamaktadır. Abicel, 1943-1944 yıllarında doğu ve güney duvarlarında çatlama meydana gelmesi üzerine, o yıllarda askeri depo olarak kullanılan caminin Eski Eserler ve Müzeler Genel Müdürlüğü'nce yapılan onarım faaliyetlerinde mihrap kubbesinin kurşunla kaplandığından bahsetse de bu durumu kanıtlayan bir belge sunmamıştır (Abicel, 1987). Yurdakul da caminin, II. Dünya savaşı sonuna kadar askeri depo olarak kullanıldığını belirterek, çekim tarihi belirtilmemiş Fotoğraf3.14'ü referans göstererek savaştan sonra üstü sıvalı olan mihrap kubbesinin kurşunla kaplandığını bildirmiştir (Yurdakul, 1996). Bu bilgilerin doğru olduğu kabul edilirse yapının kurşunla kaplanma işi kararın alınmasından 50 yıla yakın bir zaman sonra ancak gerçekleştirilebilmiştir.



Fotoğraf 3.14:Mihrap önü kubbesinin kurşunla kaplanışının görünümü (Yurdakul, 1996).

3.3. KORUMAYA İLİŞKİN DEĞERLENDİRMELER

Konya Alaeddin Camii, tarihçesi ve Osmanlı dönemi koruma girişimleri üzerine yapılan araştırma sonucunda; yapıldığı günden bugüne geçirdiği onarımlar sebebiyle, orijinal halinden pek çok kısmı yitirdiği gözlemlenmiştir. Yapıda orijinal olarak çini mihrabın bir kısmı, mihrap önü kubbe geçiş elemanı olan çini üçgenler, sultan türbeleri ve avlunun kuzey duvarı kalmıştır.

Alaeddin Camii suni bir tepe üzerine inşa edildiğinden, zemin yapısından kaynaklanan tehlikeler yapının tarihinde hep var olduğu gibi, Osmanlı Dönemi'nde de bu tehlikelerin baş göstermesi, eserin kurtarılması için büyük çaplı onarımlara girişilmesine sebebiyet vermiştir. 1687 tarihli belgede bahsi geçen, çökmek üzere olan sütunların takviyesi ve kufe planlı kısmın kompozisyonunun değiştirilmesi, 17. yüzyıl koşulları içerisinde modern sayılabilecek bir uygulama olarak görülmektedir (Uysal, 1987). Aynı yüzyılda gerçekleşen 1698 yılı onarımında, elden geçirildiğine dair bahsi geçen 26 kemerin bugün de orijinal malzeme ve süslemeye sahip olması sözü edilen onarımın, modern restorasyon ilkelerinin en önemli maddesi olan "aslına sadık kalma" düşüncesi doğrultusunda gerçekleştirildiğini düşündürmektedir. Belgelerde kullanılan "Heyet-i kadimiyesi vechile tamir" ifadesi ve Edirne'nin fethinden¹⁶ itibaren üst örtü malzemesi olarak kullanılan kurşunun kaplanması 1894 yılına kadar söz konusu olmaması, caminin asıl halinin muhafaza edilmesine dair çabanın 19. yüzyılda da varlığını sürdürdüğünü göstermektedir (Aydın, 2014). Ancak aynı dönemde çini mihrabın özgünlüğünü yitirerek bir kısmının mermerle kaplanması, önceki hali özgün olmasa da bu dönemde kubbeye nakşedilen kalem işi tezyinatlar ve doğu ve güney cephesinin görünümündeki değişiklik bu durum ile çelişmektedir. Belgelerde, harçla kaplı kubbenin kurşunla örtülmek istenmesine gerekçe olarak eski teknikteki işçiliği yapacak ustanın bulunmaması, yapı işlerindeki teknik bilgi ve becerinin sonraki nesillere aktarılamayarak, günümüzde de halen koruma uygulamalarındaki sorunlardan biri olan kalifiye eleman eksikliği bulunduğu göstermektedir.

19. yüzyıl sonuna kadar fiziki koşulları uygun olduğu sürece yalnızca ibadet mekanı olarak işlev gören Konya Alaeddin Cami'nin, 20. yüzyıl başlarında İstiklal Mahkemesi'nin kararları neticesinde hapisane işlevine bürünerek avlusunun infazlara tahsis edilmesi ve erken Cumhuriyet döneminde de asli işlevine kavuşamayıp II. Dünya Savaşı yıllarında depo olarak kullanılması caminin tahrip olmasına sebep olarak, korumadan uzak bir tavır olarak görülmektedir.

¹⁶ Kaynaklarda 1361-1371 yılları arasında değişiklik göstermektedir.

4. SONUÇ VE DEĞERLENDİRME

Osmanlı Dönemi koruma yaklaşımı kendi içerisinde ve Konya Alaeddin Camii özelinde incelenmesi sonucu, yapılan faaliyetlerin günümüz anlamıyla ‘restorasyon’ amacı taşımadığı, koruma faaliyetlerinin çoğunlukla kullanılabilirlik ve işlevin devamlılığı amacıyla yürütüldüğü açıkça görülmektedir. Bahsi geçen dönemin eski eser anlayışını, günümüz düşünce yapısıyla inceleyerek ‘‘iyi- kötü veya doğru-yanlış’’ nitelmesi yapmak doğru olmayıp, koruma faaliyetinin gerçekleştirildiği zamanın koşullarına göre değerlendirmek gerekmektedir.

Osmanlı Devleti’nde, günümüzde ‘‘kültür varlığı’’ olarak tanımlanan yapıların korunması ve kullanılması konusunda etkinliklerin yürütüldüğü önemli örgütlenmeler gerçekleştirilip, bu yapılanma içerisinde yapıların bakım, onarım ve sürekliliğinin sağlanmasında vakıf kurumu en önemli role sahiptir. Vakıflar sayesinde belirli aralıklarla bakım ve sürekli koruma usulü benimsenerek büyük tahribatlar sonucu yapılan esaslı onarım ihtiyacının oluşmasının önüne geçilmiştir. Vakıf sisteminin bozulmasıyla eş zamanlı olarak bakımsızlık nedeniyle onarım gereksinimi ve koruma uygulamalarında görülen aksamaların görülmesi vakıf sisteminin koruma alanındaki önemini göstermektedir. Önge, vakıf oluşumunu ve vakfiyelerde onarımı önceleyen şartların modern restorasyon ilkelerinin temel fikri olarak görüp, 1964 tarihli Venedik Tüzüğü’nün ‘‘Anıtların korunmasındaki temel tutum, korumanın kalıcı olması, devamlılığının sağlanmasıdır.’’ maddesiyle bağdaştırmaktadır (Önge Y. , 1985).

Günümüz yapılarına göre, Osmanlı ve Selçuklu Dönemi eserlerinin aynı işleve sahip bir yapıda plan, malzeme ve teknik olarak benzerlik oldukça fazla olduğundan, harap olan bir yapının onarılması durumunda sağlayacağı fayda ve satılması durumunda sağlayacağı fayda kıyaslanarak, daha avantajlı olan durum tercih edilmiştir. Günümüzde tarihi ve estetik değeri dışında, sahip olduğu işlevin güncel hayatta karşılığı olmayan yapılarda dahi, yapıyı özgün halinden uzaklaştıracak müdahaleler kabul edilemezken, Osmanlı devrinde eserlere ihtiyaç duyulan bazı eklerin getirilmesinde sakınca bulunmadığı gözlemlenmektedir (Çal, 1990b). Yapılara farklı çağlarda getirilen yeni eklerin, tarih açısından değeri olup, araştırma konusu olan, yapıldığı dönemin kimliğini yitirmiş 12. yüzyıl yapısı Konya

Alaeddin Camii'nin, 13. yüzyılda eklenen çini mihrabı, günümüzde yapının bütününden daha önemli görülmektedir (Kuban, 1969). Bu durum, yapıya yapılan her ekin, korumadan uzaklaşan bir faaliyet olmadığına göstergesidir.

Selçuklu ve Osmanlı Dönemi yapılarına uygulanan ve ilgili bölümde tanımları yapılan "hey'et-i asliye üzere tamir", "tarz-ı kadim veya vaz'ı kadim üzere tamir", " evvelki vaz'ı üzere bina ve tamir" ve "hey'et-i kadime üzere tecdid" gibi yöntemlerle yapıların özgün hallerinin korunmasının hedeflendiği görülmektedir. Fakat onarım gören her yapının özgünlüğünü korumak adına aynı hassasiyetin gösterildiğini söylemek mümkün değildir. Buna sebep, söz konusu yapıların vakıf mütevellilerinin yapıları zamanında tamir ettirmediklerinden, yapıların onarımının güçleştiği bir aşamaya gelmesi ve özgün onarımın daha masraflı ve tecrübe gerektirecek bir iş olmasıdır. Bu durumun araştırmadaki en belirgin örneği Konya Alaeddin Camii'nin sıva kaplı kubbesinin kurşunla kaplanmasıdır. Toplum ihtiyacını önceleyen Osmanlı Devleti'nde yapının işlev sürekliliğini sağlamak için " müceddeden bina, inşa, ihya ve tekmil" yöntemlerinin daha çok uygulandığı görülmektedir (Dündar, 2001).

18. yüzyıl sonu ve 19. yüzyıl, Batılılaşma etkisiyle, devlet düzeninde olduğu gibi mimarlık ve koruma alanında da yeni kurumların olduğu bir dönem olmuştur. 19. yüzyılda İstanbul'da Batılı şehirleşme kapsamındaki imar faaliyetlerinde pek çok taşınmaz eski eser yok olmuştur. Aynı yüzyılın ilk yarısında koruma alanını dolaylı olarak ilgilendirecek bir takım yasalar kabul edilmiş, aynı yüzyılın ikinci yarısında yapılan yasal düzenlemeler ise daha çok arkeolojik mirası kapsamaktadır. 19. Yüzyılın sonlarına doğru düzenlenip, geliştirilerek son halini 20. yüzyıl başlarında alan Asar-ı Atika Nizamnameleri devlet tarafından taşınmaz eski eserlerin korunması gerektiği bildirilmesi ve günümüz koruma mevzuatının temelini teşkil etmesi sebebiyle Türk koruma tarihindeki önemli gelişmelerdendir.

Koruma ortamında yaşanan bu gelişmelerin araştırma konusu olan yapı üzerindeki etkisi olarak; 17. yüzyılda sık sık onarımı yapılan caminin, 18. ve 19. yüzyılda neredeyse 100'er yıla yakın uzun aralıklarla onarımının yapıldığı, her iki onarımın bahsi geçtiği belgelerde yapının harap durumda olduğu ve onarım için yüksek bütçelere ihtiyaç duyulduğu gözlemlenmiştir. Genelde seyreden bu olumsuz tablonun, yapı özelinde de koruma faaliyetlerinin, merkezin tekelinde yürütülme

abası esnasında henüz oturtulmamıř bir sistemle brokratik karmařaya maruz kalıp, klasik dnemdeki anında, yerinde ve dolayısıyla oęunlukla yapıla basit onarım anlayıřından uzaklařarak aksamasına sebep olduęu dřnlmektedir. Tm bu abalara raęmen koruma organizasyonlarının klasik dnemdeki parlaklıęını yitirmesi, yalnızca sistem deęiřiklięi nedeniyle olmayıp, devletin iinde bulunduęu ekonomik buhran ve kme hali de -her dnemde olduęu gibi- bu dnemde de koruma hareketlerini olumsuz etkilemiřtir.

KAYNAKÇA

- Abicel, M. R.** (1987). Konya Alaeddin Camii'nde Yapılan Onarımlar ve Zemin Güçlendirme Çalışmaları ile Alaeddin Tepesi'nin Sorunları. *V. Vakıf Haftası Restorasyon ve Vakıfların Ekonomik ve Sosyal Etkileri Semineri 7-13 Aralık 1987* (s. 28-51). Ankara: Vakıflar Genel Müdürlüğü.
- Ahunbay, Z.** (1997). Onarım ve Koruma. Z. Ahunbay içinde, *Eczacıbaşı Sanat Ansiklopedisi* (s. 1368). İstanbul: Yapı Endüstri Merkezi Yayınları.
- Ahunbay, Z.** (2004). *Tarihi Çevre Koruma Ve Restorasyon*. İstanbul: Yapı Endüstri Merkezi.
- Akar, T.** (2010). Tanzimat Öncesinde Vakıf Kurumu ve Yapıların Korunması. *Vakıflar Dergisi*(33), 97.
- Akcura, N.** (1973). Yabancı Ülkelerde Eski Eserlerin Korunması. *Mimarlık*, 13.
- Akgündüz, A.** (1988). *İslam Hukukunda ve Osmanlı Tatbikatında Vakıf Müessesesi*. Ankara: Türk Tarih Kurumu Yayınları.
- Akok, M.** (1969). Konya'da Alaiddin Köşkü Selçuk Saray ve Köşkleri. *Türk Etnoğrafya Dergisi*(11), 47-74.
- Akok, M.** (1975). Konya Şehri İçindeki Alaeddin Tepesinde Türk Tarih Kurumu Adına Yapılan Arkeolojik Kazıların Mimari Buluntuları. *Bellekten*, 34(154), 217-224.
- Alkan, M.** (2006). Tanzimat'tan Sonra Vakıfların İdaresinde Yeniden Yapılanmaya Dair Bir Örnek: Adana Evkaf Müdürlüğü. *Ankara Üniversitesi Osmanlı Tarihi Araştırma ve Uygulama Merkezi Dergisi*(19), 14.
- Alsaç, Ü.** (1992). *Türkiye'de Restorasyon*. İstanbul: İletişim Yayınları.
- Anonim.** (1966, Haziran). Mimar Sinan'ın Hatıraları. *Hayat Tarih Mecmuası*(6), 44.
- Asutay, N., & Effenberger.** (2006). Konya Alaeddin Camisi Yapım Evreleri Üzerine Düşünceler. *METU JFA*, 23(2), 113-122.
- Atçeken, Z.** (1998). *Konya'daki Selçuklu Yapılarının Osmanlı Devrinde Bakımı ve Kullanılması*. Ankara: Türk Tarih Kurumu Basımevi.
- Aydın, R.** (2014). Konya Alaeddin Camisi'nin Korunmasına Yönelik Girişimler (1889-1897). *Turkish Studies- İnternational Periodical For The Languages, Literature and History of Turkish or Turkic Volume*, 33-60.
- Aygen, Z.** (1996). Kentlerin Tarihi Dokusu Korunmalı Mıdır? *Kent ve Kültürü*, 44.
- Bakırer, Ö.** (1973). Vakfiyelerde Binaların Tamirâtı İle İlgili Şartlar ve Bunlara Uyulması. *Vakıflar Dergisi*, 114.
- Barkan, Ö.** (1963). Osmanlı İmparatorluğunda İmaret Sitelerinin Kuruluş ve İşleyiş Tarzına Ait Çalışmalar. *İstanbul Üniversitesi İktisat Fakültesi Mecmuası*, 23(1-2), 239-296.

- Bey, T.** (tarih yok). Fatih'in İstanbul'u İmarı. T. Bey içinde, *Tercüman 1001 Temel Eser Fatih'in Tarihi "Tarih-i Ebul Feth"* (s. 60-61). İstanbul: Kervan Kitapçılık.
- Bilici, Z. K.** (1987). 17. Yüzyıla Ait Mahkeme Sicillerindeki Konya Alaeddin Camii'nde Yapılan Onarımlarla İlgili Kayıtlar. *V Araştırma Sonuçları Toplantısı I* (s. 91-97). Ankara: T.C Kültür ve Turizm Bakanlığı Eski Eserler ve Müzeler Genel Müdürlüğü.
- Binan, C.** (1994). Ulusal Koruma Planlaması Semineri II. *Türkiye'de Koruma Konusundaki Temel Çelişkiler ve Toplumsal Yansımaları Üzerine Saptamaları* (s. 281). İstanbul: YTÜ Mimarlık Fakültesi Yayını.
- Binan, D.** (2007). Kültür Varlıklarının Koruma ve Onarımlarına Mimar Sinan Dönemi Bağlamında Bakış. *Uluslararası Mimar Sinan'ı Anma Günleri-Mimar Sinan Konferansları*. Kayseri.
- Binan, D. U., & Cantimur, B.** (2010). Koruma Alanında Somut ve Somut Olmayan Boyutlarıyla Miras Kavramının Gelişimi ve "Yerin Ruhu". N. Özaslan, & D. Özkut içinde, *Mimari Korumada Güncel Konular* (s. 170-180). Eskişehir: Anadolu Üniversitesi Yayınları.
- Cahen, C.** (1979). *Osmanlılardan Önce Anadolu'da Türkler*. (Y. Moran, Çev.) İstanbul: e yayınları.
- Cantay, G.** (2016). Osmanlı Mimarlığında Onarım Belgeleri. *FSM İlmî Araştırmalar İnsan ve Toplum Bilimleri Dergisi*, 68.
- Coşkun, B. S.** (2012). İstanbul'daki Anıtsal Yapıların Cumhuriyet Dönemindeki Koruma ve Onarım Süreçleri Üzerine Bir Araştırma. 49. İstanbul: Mimar Sinan Üniversitesi Fen Bilimleri Enstitüsü.
- Coşkunçay, E. O.** (2018). Galata Surlarının Yıkım Hikayesi. *Tasarım+Kuram Mimar Sinan Güzel Sanatlar Üniversitesi Mimarlık Fakültesi Dergisi*, 14(26), 33-58.
- Çal, H.** (1990a). Türkiyede Cumhuriyet Devri Taşınmaz Eski Eser Tahribatı ve Sebepleri. *Ankara Üniversitesi Dil Tarih Coğrafya Fakültesi Dergisi*, 34(1-2), 354-363.
- Çal, H.** (1990b). Türkiye'nin Cumhuriyet Dönemi Eski Eser Politikası. *Doktora Tezi*. Ankara: Ankara Üniversitesi Sosyal Bilimler Enstitüsü.
- Çal, H.** (1997). Osmanlı Devleti'nde Asar-ı Atika Nizamnameleri. *Vakıflar Dergisi*, 391-400.
- Çeçener, B., & Danışman, G.** (1973). Kültür Değeri Olan Yapıların Korunması ve İngiltere Mevzuatı. *Mimarlık*, 18.
- Dinçer, İ.** (2012). Küreselleşme Sürecinde Kent ve Mimarlık Sempozyumu. *Kültürel Mirasın Korunması ve Kent Planlamada Değişen Politikalar: 2000'li Yılların Getirdiği*. İstanbul: Mimarlar Odası İstanbul Şubesi; İTÜ Taşkışla.

- Dünder, A.** (2000). *Arşivlerdeki Plan ve Çizimler Işığında Osmanlı İmar Sistemi*. Ankara: T.C Kültür Bakanlığı Milli Kütüphane Basımevi.
- Dünder, A.** (2001). I. Uluslararası Selçuklu Kültür ve Medeniyeti Kongresi Bildirileri. *Osmanlılarda Tamir Süreci, Çeşitleri ve Bazı Selçuklu Yapılarındaki Uygulamalar* (s. 270). Konya: Selçuk Üniversitesi Selçuk Araştırmaları Merkezi Yayını.
- Efendi, Ö.H.** (1977). *İthaf-ül Ahlaf Fi Ahkam-il Evkaf*. Ankara: İkbal Matbaacılık
- Erder, C.** (1971). *Tarihi Çevre Kaygısı*. Ankara: ODTÜ Mimarlık Fakültesi.
- Erdoğan, M.** (1968). Osmanlı Devrinde, Anadolu Camilerinde Restorasyon Faaliyetleri. *Vakıflar Dergisi*(VII), 170.
- Eriñç, O.** (1968). 250 Yıl Önce İstanbul'da Gecekondu-Kaçak İnşaat-Sahil Yığması Sorunları ve Çareleri. *Belgelerle Türk Tarihi*, 54-58.
- Genim, S.** (2001). Koruma Kültürü Üzerine. *TAÇ Vakfı'nın 25 Yılı, Anı Kitabı* (s. 195-201). içinde İstanbul.
- Günay, H. M.** (2012). TDV İslam Ansiklopedisi. İstanbul: Türkiye Diyanet Vakfı Yayın Matbaacılık ve Ticaret İşletmesi.
- Hızlı, M.** (1993). Osmanlı Vakıf Eserlerinin İnşa, Tamir ve Restorasyonları. *Uludağ Üniversitesi İlahiyat Fakültesi Dergisi*, 5(5), 229.
- Huart, C.** (1978). Mevleviler Beldesi Konya. *Tercüman 1001 Temel Eser* (N. Uzel, Çev., Cilt 123). içinde İstanbul: Kervan Kitapçılık Basım Sanayi ve Ticaret A.Ş.
- Kaderli, L.** (2014). Kültürel Miras Koruma Yaklaşımlarının Tarihsel Gelişimi. *TÜBA-KED*, 30.
- Karamağaralı, H.** (1982). Konya Ulu Camii. *Rölöve ve Restorasyon Dergisi*, 121-132.
- Karpuz, H.** (2001). *Anadolu Selçuklu Mimarisi*. Konya: Selçuk Üniversitesi Vakfı Yayınları.
- Konyalı, İ. H.** (1965). *Abideleri ve Kitabeleriyle Konya Tarihi*. Konya: Yeni Kitap Basımevi.
- Konyalı, İ. H.** (2007a). *Abideleri ve Kitabeleriyle Konya Tarihi*. (M. A. Orak, & A. Bektaş, Dü) Konya.
- Konyalı, İ. H.** (2007b). *Konya Tarihi*. Konya: Konya Büyükşehir Belediyesi Kültür Yayınları.
- Köprülü, F.** (1942). Vakıf Müessesesinin Hukuki Mahiyeti ve Tarihi Tekamülü. *Vakıflar Dergisi*(II), 10.
- Kuban, D.** (1969, 8). Modern Restorasyon İlkeleri Üzerine Yorumlar. *Vakıflar Dergisi*, s. 341-356.

- Kuban, D.** (2008). *Selçuklu Çağında Anadolu Sanatı*. İstanbul: Yapı Kredi Yayınları.
- Küçükdağ, Y.** (1997). *Karapınar Sultan Selim Külliyesi*. Konya: Karapınar Belediyesi.
- Küçükköroğlu, K.** (2003). S.Ü Sosyal Bilimler Enstitüsü Türk İslam Sanatları Bilim Dalı Basılmamış Yüksek Lisans Tezi. *I. Alaeddin Keykubat Dönemi Camilerinde Çini Kullanımı*.
- Madran, E.** (1985). Osmanlı Devleti'nde 'Eski Eser' ve 'Onarım' Üzerine Gözlemler . *Belleten*, 514.
- Madran, E.** (1997). Cumhuriyet'in İlk Otuz Yılında (1920-1950) Koruma Alanının Örgütlenmesi. *ODTÜ Mimarlık Fakültesi Dergisi*, 17(I-II), 60.
- Madran, E.** (1998). Uluslararası Mimar Sinan Sempozyumu Bildirileri. *16. Yüzyıl'da Osmanlı Devleti'nde Restorasyon Etkinlikleri* (s. 125-130). Ankara: Atatürk Kültür Merkezi.
- Madran, E.** (1999). Osmanlı Devleti'nde Onarım Etkinlikleri/ Vakıf Kurumu İlişkisi (XV.-XVIII. Yüzyıllar). *10*, 238. Ankara: Yeni Türkiye Yayınları.
- Madran, E.** (2002). *Tanzimat'tan Cumhuriyet'e Kültür Varlıklarının Korunmasına İlişkin Tutumlar ve Düzenlemeler: 1800-1950*. Ankara: ODTÜ Mimarlık Fakültesi Basım İşliğı.
- Madran, E.** (2004). *Osmanlı İmparatorluğunun Klasik Çağlarında Onarım Alanının Örgütlenmesi 16.-18. Yüzyıllar*. Ankara: ODTÜ Mimarlık Fakültesi Yayını.
- Madran, E., & Özgönül, N.** (2005). *Kültürel ve Doğal Değerlerin Korunması*. Ankara: TMMOB Mimarlar Odası.
- Mimar Sinan'ın Hatıraları. (1966). *Hayat Tarih Mecmuası*(6), 44.
- Mumcu, A.** (1969). Eski Eser Hukuku ve Türkiye. *Ankara Üniversitesi Hukuk Fakültesi Dergisi*, 26(3-4), 45-78.
- Ocak, Z.** (2018). **Anadolu Selçuklu Dönemi Anıtsal Yapılarında 20. Yüzyıl Başından İtibaren Gerçekleştirilen Onarımlar**. İstanbul: İstanbul Teknik Üniversitesi Fen Bilimleri Enstitüsü(Doktora Tezi).
- Oral, Z.** (1956). Konya Alaeddin Camii ve Türbeleri. *İlahiyat Fakültesi Dergisi*.
- Önder, M.** (1962). *Mevlana Şehri Konya*. Konya: Yeni Kitap Basımevi.
- Önge, M.** (2015). 19. Yüzyıldan Günümüze Değişen ve Dönüşen Bir Kültür Mirası Olarak Konya Alaeddin Tepesi. *Türkiye Bilimler Akademisi Kültür Envanteri Dergisi*(13), 125-145.
- Önge, Y.** (1985, 2). Modern Restorasyon Prensiplerinin Anadolu Türk Vakıf Abidelerindeki En Eski Uygulamaları. *Vakıf Haftası Dergisi*, s. 41-46.

- Önge, Y.** (1988). Alaeddin Keykubat Dönemi'nde Konya'da İnşa Edilmiş Mimarlık Eserleri. *Selçuklu Araştırmaları Merkezi Selçuk Dergisi I. Alaeddin Keykubat Özel Sayısı*(3), 49-60.
- Özaslan, N.** (2010). Mimari Koruma Düşüncesinin Tarihsel Gelişimi. N. Özaslan, & D. Özkut içinde, *Mimari Korumada Güncel Konular* (s. 12). Eskişehir: Anadolu Üniversitesi.
- Özcan, K., & Yenice, S.** (2008). Arkeolojik Mirasın Sürdürülebilirliği: Koruma-Geliştirme Stratejileri İçin Bir Yöntem Önerisi Konya Alaeddin Tepesi, Türkiye Örneği. *Uluslararası İnsan Bilimleri Dergisi*, 5(1).
- Polat, E. E., & Can, C.** (2008). Modern Mimarlık Mirası Kavramı: Tanım ve Kapsam. *Megaron*, 178-181.
- Ringbeck, B.** (2014). Miras 2 Heritage in Context. M. Bachman, Ç. Maner, S. Tezer, & D. Göçmen (Dü.), *Dünya Kültür Mirası Alanları için Yönetim Planları-Kültür Mirasının Korunması için Entegre Planlama ve Uygulama Tasarıları*. içinde 11, s. 2-5. İstanbul: Ege Yayınları.
- Soyman, F., & Tongur, İ.** (1944). *Konya Eski Eserler Klavuzu*. Konya: Konya Yeni Kitabevi.
- Sönmez, Z.** (1999). Osmanlı Mimarisinin Gelişiminde Hassa Mimarlar Ocağı'nın Yeri, Örgütlenme Biçimi ve Faaliyetleri. G. Eren içinde, *Osmanlı Ansiklopedisi* (s. 184). Ankara: Yeni Türkiye Yayınları.
- Tanman, B.** (2006). İstanbul'da Tarihi Eser Kaybı. *Mimar.ist*(20), 17-22.
- Tunçer, M.** (2006). *Tarihsel Çevre Koruma Politikaları Konya*. Konya: Konya Büyükşehir Belediyesi Kültür Yayınları.
- Uysal, A. O.** (1987). XVII. Yüzyıla Ait Mahkeme Sicillerine Göre Onarımlar Sonucunda Konya Alaeddin Camii'nde Meydana Gelen Değişikliklerin Tahlili ve Bazı Düşünceler. *V Araştırma Sonuçları Toplantısı I* (s. 99-125). Ankara: T.C Kültür ve Turizm Bakanlığı Eski Eserler ve Müzeler Genel Müdürlüğü.
- Wiener, W. M.** (2001). *İstanbul'un Tarihsel Topografyası*. İstanbul: Yapı Kredi Yayınları.
- Yediyıldız, B.** (1982). İslam Ansiklopedisi. *Vakıf*, 137, II. İstanbul.
- Yetkin, S. K.** (1965). *İslam Mimarisi*. Ankara: Ankara Üniversitesi Basımevi.
- Yılmaz, İ.** (2017). Klasik Osmanlı Döneminde Vakıf Yapıların Korunmasında Onarım Aşamaları. *Osmanlı Medeniyeti Araştırmaları Dergisi*, 50.
- Yurdakul, E.** (1996). 1978 Yılına Kadar Alaeddin Camii'nde Yapılan Onarımlar . *XIII. Vakıf Haftası Kitabı, " Vakıfların Ekonomiye Katkısı ve Üçüncü Sektör" ve "Konya Alaeddin Camii Restorasyonu" Seminerleri (5-6 Aralık 1995 Ankara)* (s. 125-192). Ankara: Vakıflar Genel Müdürlüğü Yayınları.

- Url-1** < <https://www.iccrom.org/about/overview/history>>, erişim tarihi 15.10.2019
- Url-2** <<http://www.icomos.org.tr/?Sayfa=Icomos&dil=tr>>, erişim tarihi 16.10.2019
- Url-3** < <https://en.unesco.org/about-us/introducing-unesco>> ,erişim tarihi 15.10.2019
- Url-4** <<https://kvmgm.ktb.gov.tr/TR-44439/dunya-miras-listesi39ne-alinma-kriterleri.html>> , erişim tarihi 22.02.2020
- Url-5** <whc.unesco.org> , erişim tarihi 22.02.2020
- Url-6** <<http://www.bizimkonya.com>>, erişim tarihi 15.10.2019

