

KASIMPAŞA PİYALE PAŞA CAMİİNDEKİ AHŞAP ÜSTÜ KALEM İŞLERİ

M.Semih İRTEŞ

Kaptanıderya, Damat Mehmet Piyale Paşa (vefatı 12 zilkade 985 Hicri 1577 Miladi) tarafından Mimar Sinan'a kendisinin vefaundan önce (981 H- 1573/74 M) de yaptırılmış olan ve halen Kasımpaşa semtinde ibadete açık olarak bulunan cami hakkında bir çok eserde bilgi verilmiştir. Başta Hadikatü'l-Cevami adlı eser olmak üzere camilerden bahseden ve Mimar Sinan yapılarını inceleyen yayınlarda Piyale Paşa Camii'ni de bulmak mümkündür. Çünkü bu derece büyük ve selatin caminin literatürde unutulması olanaksızdır. Piyale Paşa Camii'nin mutlaka önemi ve hususiyetleri çoktur. Ancak biz konumuz ve akademik kariyerimiz icabı bu makalemizde sadece kalem işlerinden bahsedeceğiz. Kültür tarihimizde ve süslemeyle ilgili yayın tarihimizde en az değinilmiş ve hatta birkaç satır yazı ile geçiştirilmiş olan ahşap üzerine kalem işleri konusu günümüzde aktüel olmuş ve ilgi çekmeye başlamıştır. Ne yazık ki eşki kaynaklarımız bu konuda yetersizdir. Devrinin teknik ve ekonomik durumuyla ilgili olan ahşap üzerine kalem işi olayının örnekleri maalesef çoğu bozularak günümüze gelebilmiştir. Ancak nadiren kalan bazı örnekler ise nefis eserler olarak bizleri büyüleyecek tarzda günümüze intikal et-

miştir. İşte Piyale Paşa'daki ahşap üzeri kalem işleri örnekleri günümüze intikal etmiş nefis örneklerdendir. Kısmen tahribe uğramasına rağmen yine de büyük çapta orjinalliklerini gösterebilmektedirler. Bu makalede esas amacımız bu nadide parçaların sıhhatli bir restorasyona tabi tutulmalarını sağlamak ve koruma tedbirlerini biran evvel aldırarak mevcut bu örnekleri gelecek kuşaklara aktarılmasını sağlamaktır. Sırf bu gaye ile yaptığımız tespitleri ve bu camideki parçaların rölevellerini alâkalıların istifadesine arz ediyoruz.

Caminin kalem işlerini siva üstü ve ahşap üstü olarak iki ayrı teknikte incelemek gerekir. Siva üstü kalem işleri caminin iç mekandaki cephelelerinde görülmektedir. 1978 yıllarındaki restorasyonunda siva üstündeki orjinal kalem işleri yenilenmiştir. Yapılan kalem işi onarımında yenileme lafını kullanmak restorasyon olayı için şaşırtıcı fakat gerçektir. Zira bizdeki bazı kalemkârların orjinal tezyinatı korumayıp desen rölevellerini kendi görüşüne göre yorumlayıp yeniden yapma kaprisi vardır. Bu kaprise uyarak kullandıkları malzemelerde de ve renklerde de şahsi tercihlerini uyguladıkları görülmektedir. Bu makalemizde esas olarak üzerinde duracağımız konu Piyale Paşa Camii

mihrabının sol tarafındaki mahfel kafesleri üzerindeki ahşap üstü kalem işleridir. Bu tezyinat Cami ile aynı tarihte yapılmış değildir. Bu üslûp 18. yüzyılda meydana çıkmış olan üslûptur. Aynı devir dahilinde aynı tarzdaki düzenlemeleri ve desen-renk anlayışlarını Topkapı Sarayı Harem Dairesi'nde, III. Ahmed'in Yemiş Odası'nda ve Valde Sultan'ın Dua Odası'nda görmek mümkündür. Burada iki tezyinatta kullanılan motifleri iki bölümde inceleyebiliriz. Birincisi klâsik üslûbün getirdiği Rumi ve hâta-î motifleri, diğeri ise tamamen bu devre özgü Türk süslemesi için yeni bir üslûp, yeni bir anlayış olan, yarı stilize çiçek motifleridir. Bu üslûp Osmanlı'nın batılılaşma dönemi içindeki Türk süsleme sanatçısının fevkâlâde yaratıcılığı ve yorumudur. Gerçek yapılarından çok şey kaybetmeyen bu çiçekler lâle, gül, karanfil, nergis, menekşe, gelincik, siklamen ve ayçiçeğidir. Bu çiçeklerin kompozisyon yapıları genelde iki farklı düzende olur. Ya bir kökten çıkıp ayrı dallar üzerinde sarmalık gibi devam ederler veya saksı ve vazoda içinden çıkan bir buket görünümünde olurlar.

Çok renkli bir düzen içinde olan bu kompozisyonlarda kırmızı, turuncu, pembe, mor, sarı, yeşil ve mavi renkler bulunur. Tüm motiflerin konturları kendi renk tonlarının koyuları veya kuzguni siyah ile yapılmıştır. Ayrıca bu kompozisyonlarda kafeslerin kemer köşelerinde, bordür içi rozetlerinde ve vazolarda altın varak da kullanılmıştır.

AHŞAP ÜSTÜ KALEM İŞİ TEKNİĞİ.

Bu teknik 15. ve 16. yüzyıllarda dini mimârimizde Hünkâr mahfelleri ve mahfel tavan altlarında yakın mesafelerde kullanılmıştır. Sivil mimaride genelde 16. yüzyılda başlayan ve onun devamında 18. yüzyıl sonuna kadar devam etmiş olup, pencere pervazlarında, dolap kapaklarında ve tavan süslemelerinde tatbik edilmiştir.

Gürgen veya ceviz ağacı üzerine işlenen motiflerin zeminlerine önce sülyen astar çekilir. Daha sonra zemin rengi sürülür. Kağıt üzerin-

de hazırlanmış iğne perdahlı desenler sükeleme tabir edilen metod ile zemine geçirilir. Ve motifler düşünülen renkler ile nakş edilir. Kullanılan boya malzemesi arap zamklı toprak boyalardır. Bazen, daha sonra yapılan tezyinatın üzerine inceltilmiş Osmanlı beziri veya şapla kestirilmiş yumurta akı (aher) sürülerek eserlerin dayanıklılığı sağlanır. Bu işlere bu yüzden Lake işler adı da verilir. Piyale Paşa Camii'nde 1978 restorasyonunda bu paravana üzerinde tamirat yapılmamıştır. Ancak koruma temini gayesiyle hatalı olarak suni vernik sürülmüştür ki sararıp tezyinatın dökülmesine yol açacak olan bu yanlış müdahalenin biran önce önüne geçilmesi elzemdir. Zira mevcut durumda en fazla onbeş sene motiflerin durumu izlenebilir. Daha sonrası için motifler yoktur. Çünkü bu şâheser tezyinat dökülmüş olacaktır. Mahfel korkuluklarından kopmuş olan kısımların hassas bir çalışma ve kaliteli bir doğramacılık ile tamamlanma imkanı günümüzde mevcuttur.

Mahfel kısmını haremlik olarak ayıran bu kafesli sistemde süslemeler iç ve dış olarak iki farklı biçimdedir.

PARAVANA ÜZERİNDE DESENLERİN BULUNDUĞU YERLER

- 1- İç kısımda dolaşan bordür.
- 1 D- Dış kısımda dolaşan bordür.
- 2- İç kısımdaki bordür.
- 2 D- Dış kısımdaki bordür.
- 3-I. Buket
- 3-II. Buket
- 3-III. Buket
- 3-IV. Buket
- 3 D-Dışta dört köşeli ahşap sütun üzerindeki desen
- 4- İç köşelikler hatâi rumi motifli desen
- 4 D-Dış köşelikler rumi motifli desen
- 5- İçte kanat pervazlarındaki desen

5 D-Dış 2. dışın aynı deseni

6- İç hatai motifleriyle desen (rölevesi yok)

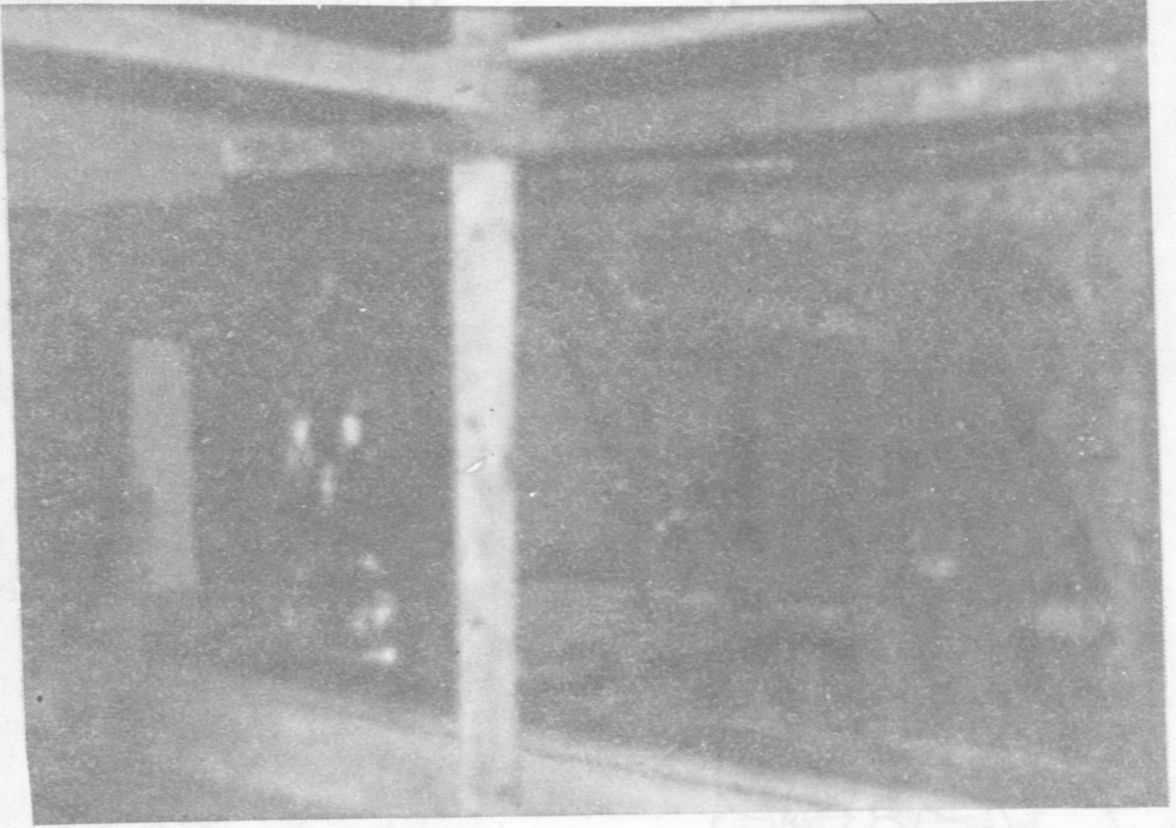
6 D- Dış rumi motifleriyle desen (rölevesi yok)

Yazımızın başında da söylediğimiz gibi ga-

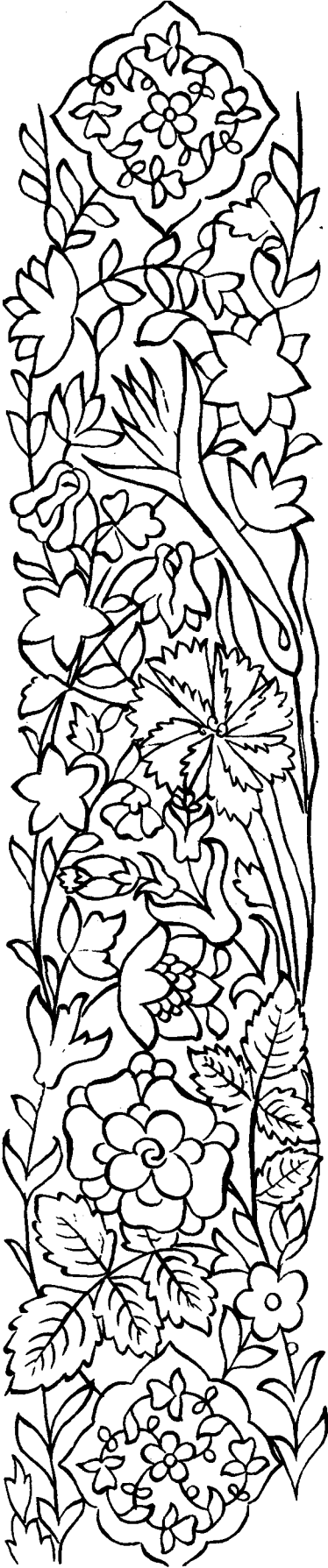
yemiz bu eseri tanıtmaktır.

Restorasyonlarda hata yapılırsa bir daha gerçeğe dönüş olmaz.

Kültür tarihimize ve gelecek nesile ne bırakabiliriz? Bu bir eğitim sorunudur.



Piyale Paşa Camii



1. İç kısımda dolaşan bordür



1D. Dış kısımda dolaşan bordür



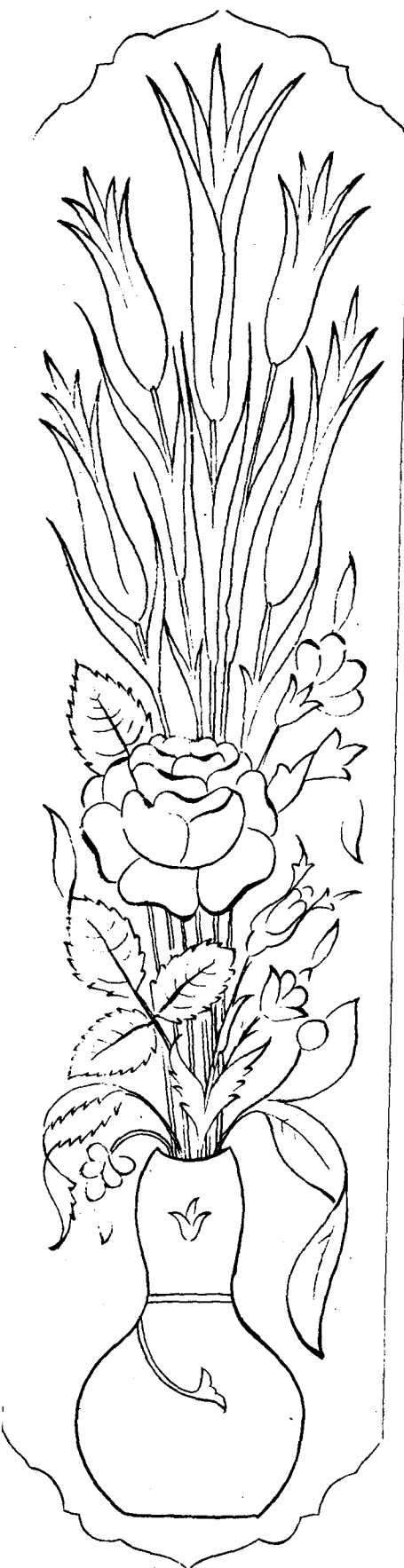
2. İç kısımdaki bordür



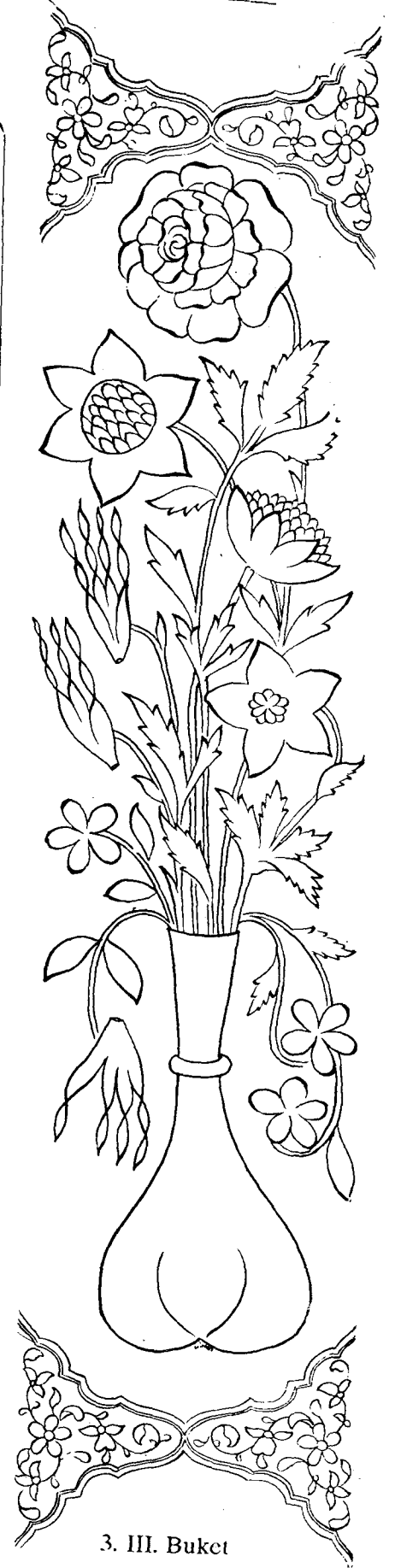
2D. Dış kısımdaki bordür



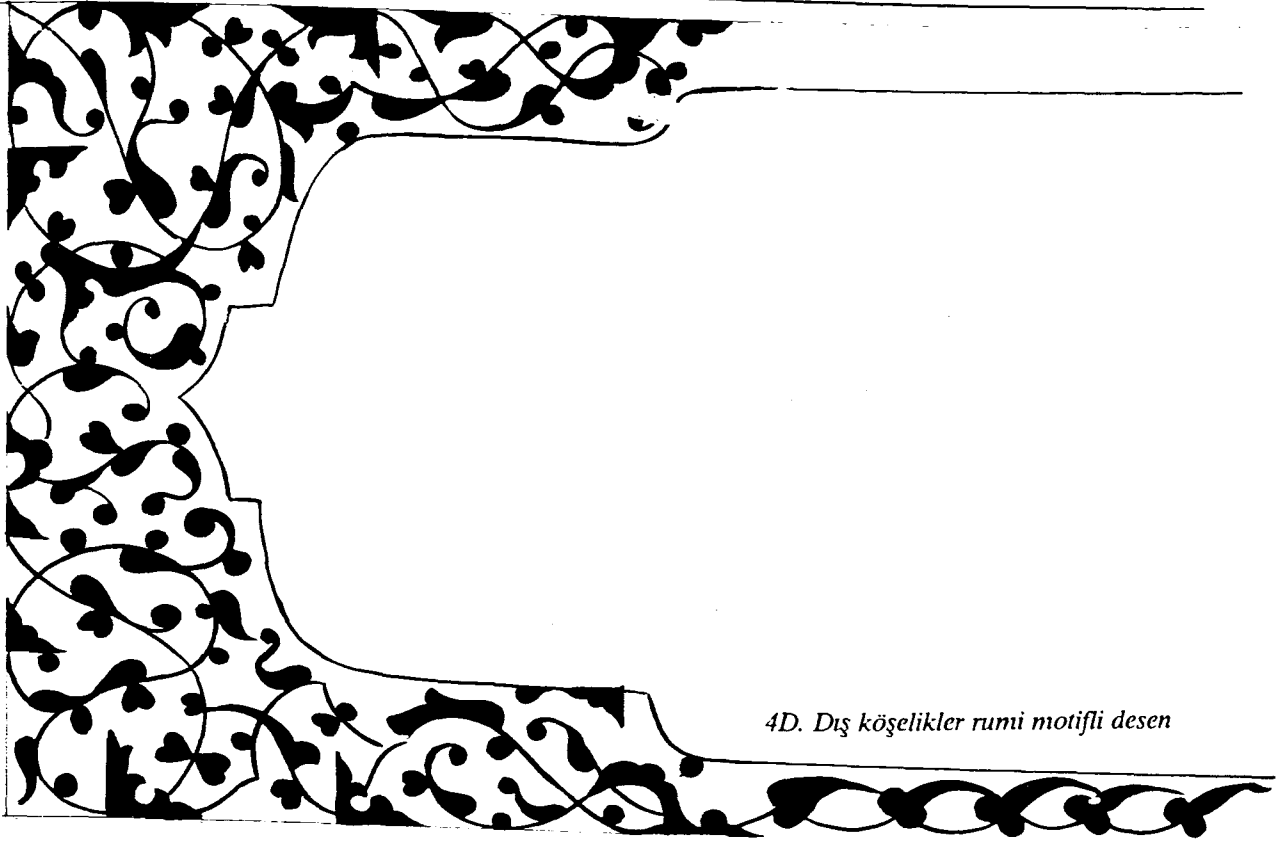
3. I. Buket



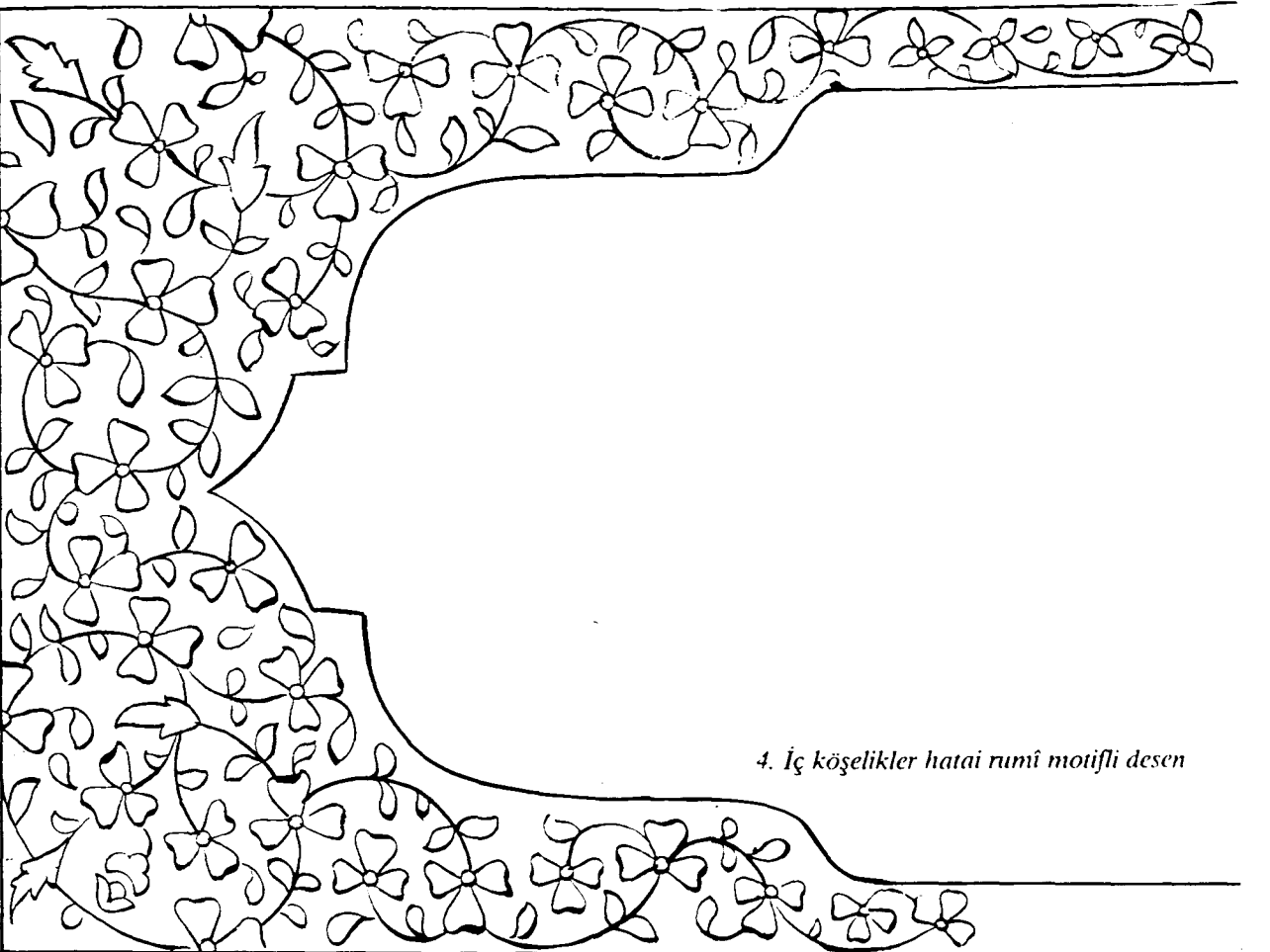
3. II. Buket



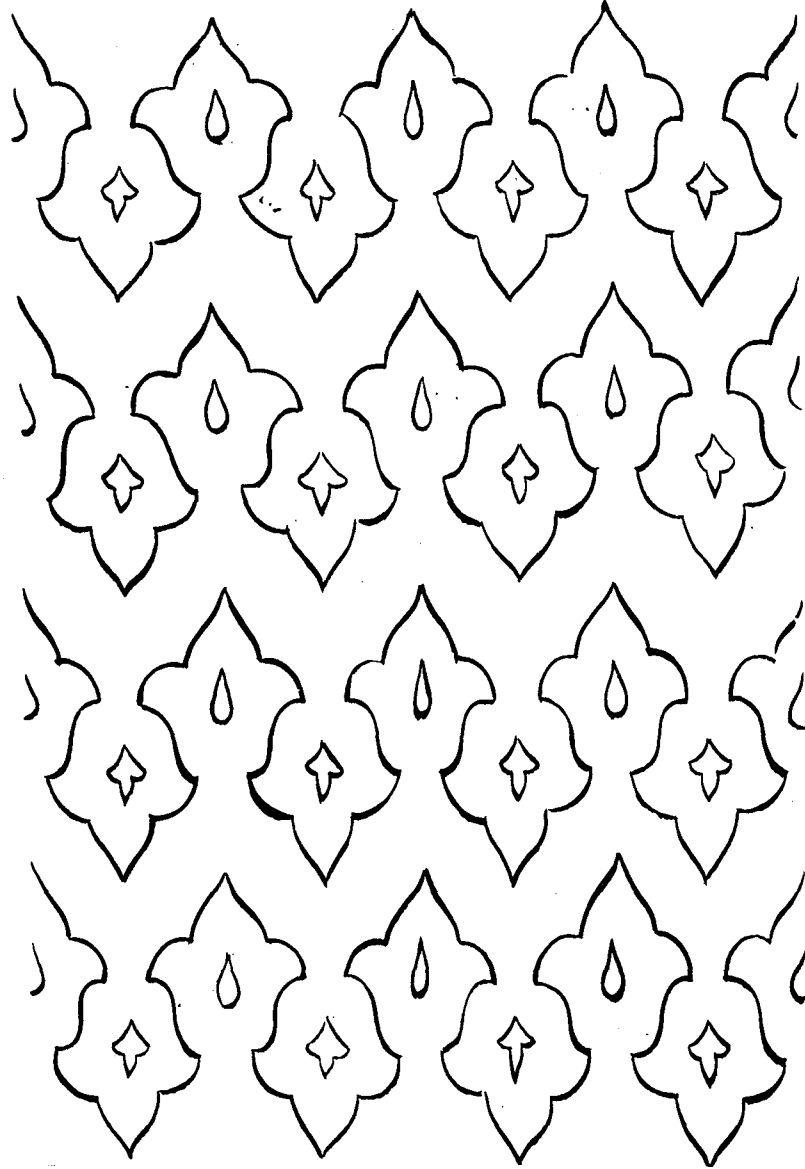
3. III. Buket



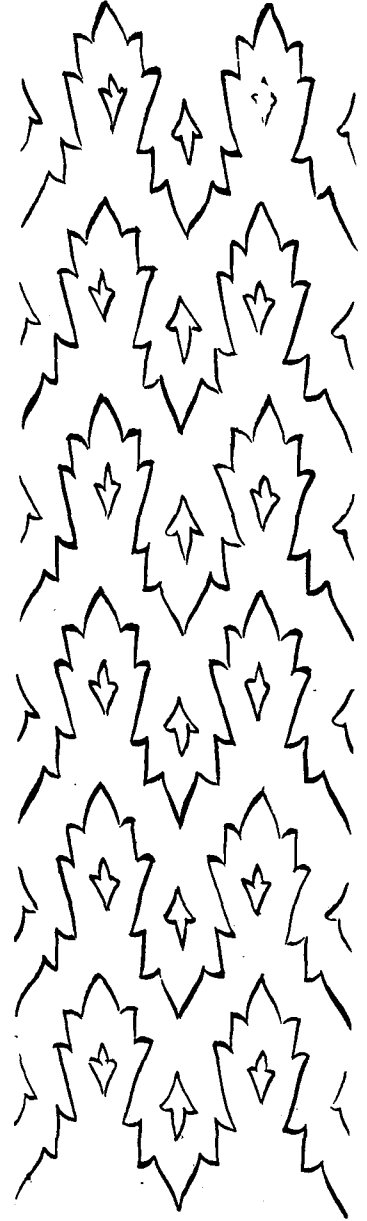
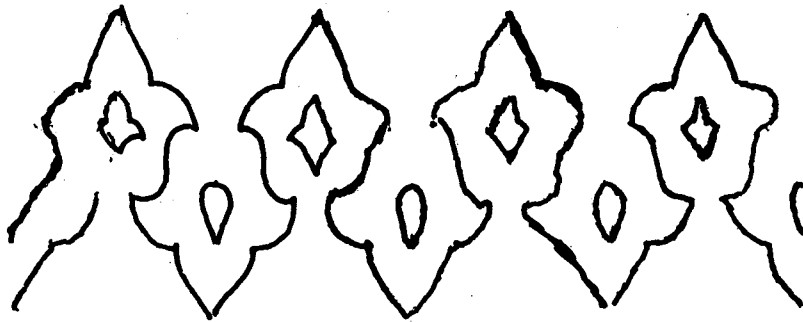
4D. Dış köşelikler rumi motifli desen



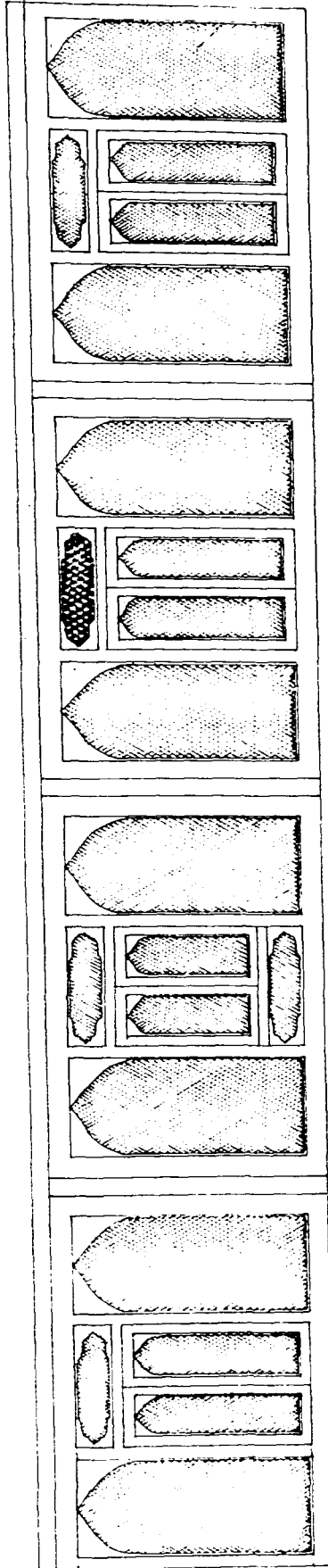
4. İç köşelikler hatai rumî motifli desen



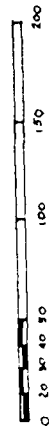
3D. Dışta dört köşeli ahşap sütun
üzerindeki desen



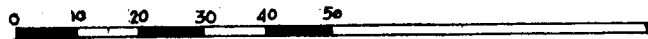
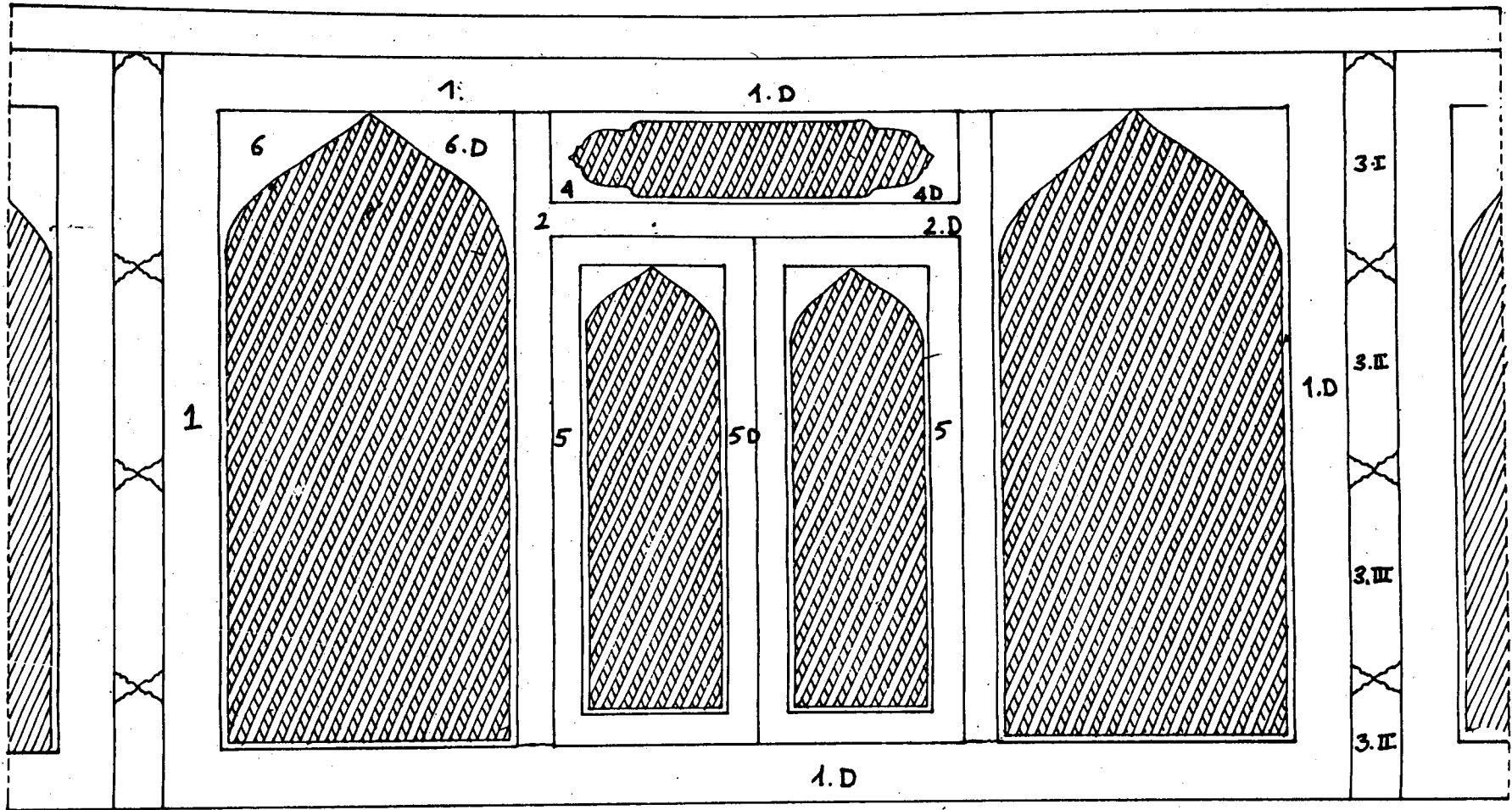
5. İçte kanat pervazlarındaki
desen



PARANDIN RÖLEVESİ



50MM İRTEŞ 1978



M.S.I

PARAVANANIN DETAYI