


VARNA'DA AKYAZILI SULTAN TEKKESİ

M. Kamil DÜRÜST

 nayurdu Ortaasya olan biz Türklerin, bütün tarihlerinde büyük orjinallige sahip, bir sanatları vardır. Bu sanatın kişiliğine hayran kalınan eserleri dünya sanat tarihini süslerler.

Bu eserler; ahengi, kompozisyon sadeliği ve her türlü mübalağadan uzak rasyonalizmi ile derhal göze çarpar.

Batılı sanat tarihi yazarlarından Gurlith, Saladin, Strzygowki, Diez, Glück, Marçais ve benzerleri yazdıkları eserlerde Türk Sanatına özel bir yer vermişlerdir. Bunlara göre tarihten önceki devirlerden başlayarak Türk Milleti ile birlikte yaşayan ve karakterini koruyan bir Türk Sanatı vardır. Bu sanat, başka ülkelere geçtiği zaman bile yine karakterini korumuş hatta o ülkelerin sanatını etkilemiştir (1).

Örneğin, Balkan ülkelerinin bugünkü milli sanatlarında, Türk sanatının oralarda bıraktığı etkiyi ve izleri görmek mümkündür.

İstanbul Arkeoloji Enstitüsü Müdürüğü yapmış (1930-1941) olan Fransız Arkeoloğu Albert Gabriel, Türk Sanatının, özellikle Selçuk ve Osmanlı devri mimarisinin dünya sanat tarihinde önemli bir yeri olduğunu ispat eden, belgeleyen çalışmalar yapmıştır.

C. Esad Arseven, Sedat Çetintaş, E. Hakkı Ayverdi ve Semavi Eyice de yakın zamana kadar tanıtılması ihmal edilmiş olan Türk sanatının tanıtılması konusunda, önemli çalışmalar ve yayınlar yapmış öncülerdir.

Osmanlı-Türk Mimariisi kendi medeniyetinin milli bir dehasıdır (2) ve bi-

lindiği gibi 15-16-17. yüzyıllar, İslam-Türk Sanatının altın devri olmuştur. Batıya doğru yayılış da yine bu yüzyıllarda en ileri noktalara varmıştır.

Osmanlılar, çağlarının politik nedenleri ve askeri stratejinin icabı olarak Avrupa topraklarına yalnız askeri bir kuvvet olarak yürümemişler. Türk İslam kültür ve sanatını da ege-men oldukları bu ülkelere yaymışlardır. Osmanlı Avrupası dediğimiz Rumeli'nin bereketli toprakları yine bu yüzyıllarda Osmanlıların bereketli mimarî eserleri ile süslenmiş, dolup taşmıştı. Bu Avrupa'da böyle olduğu gibi Asya, Afrika, Arap ülkelerinde, Ege ve Akdeniz adalarında da böyle olmuştur.

Bunlar; askeri, dini ve sosyal mimari eserler idi. Kayıtlara geçmiş, tarihi eser niteliğindeki bu yapıların sayısı, ondokuzbini aşan muazzam bir yeküne ulaşmaktadır (3).

Bugün semincrimizin konusu olan Bulgaristan'da kayıtlara geçmiş eserlerin sayısı dörtbine yakındır (4). Fakat, bu kadar büyük bir yekünden günümüze kalanların azlığı, insanlık

(1) C.Esad Arseven, Türk Sanatı tarihi S.59.

(2) Emin Bilgiç, Avrupa'da Osmanlı Mimari Eserleri cilt 1 takdim yazısı S.VI

(3) Ekrem Hakkı Ayverdi Avrupa'da Osmanlı Mimari Eserleri sayısını 18.000'e ulaştırmaktadır bu yeküne Asya ve Avrupa Arap Ülkeleri ile Ege ve Akdeniz adalarındaki eserleri de ilave edersek 19.000'i aşmış oluruz.Ekrem Hakkı Ayverdi, Avrupa'da Osmanlı Mimari Eserleri cilt IV.s.442.

(4) Ekrem Hakkı Ayverdi, Avrupada Osmanlı Mimari Eserleri s.421

namına, dünya kültür ve sanatı hesabına, büyük bir kayıptır. Kuşkusuz bu azalışın çeşitli nedenleri vardır. Zamanın ve savaşların tahribatı, göçler ve en acısı dinî ve politik nedenlerle planlı bir şekilde yok edilmedir.

Fakat, bütün bunlara rağmen az da olsa günümüze kadar dayanabilmiş eserlere rastlanmaktadır.

Kuruluşları çok eskiye dayanan tekkeler arasında bazılarının Türk Sanat Tarihi içinde özel bir yeri ve değeri vardır (5). Bunların bir kısmı Anadolu'da olduğu gibi bir kısmı da Rumeli'de bulunmaktadır.

Bu tebliğe konu olan Varna civarındaki, Akyazılı Sultan Tekkesi de bunlardan biridir (6) (Varna, beşyüzyirmiyıl Türkler'in hakimiyetinde kalmıştır). Türk mimarisinin bu güzel eserine; Varna'dan, kuzeyde sahil kasabası olan Balçık'a giden 46 kilometrelik bir asfalt yolla gidiliyor. Yalnız Balçık'a gelmeden sola sapan yola girip bir iki kilometre daha ilerlemek gerekiyor.

Yolun sağında Tekkenin yeni yapılmış muntazam bir duvarı ve ortasında yenilenmiş çeşmesi bulunmaktadır. Duvarın her iki yanından set'de olan tekke alanına çıkılıyor. Burada sekiz sütunlu üstü açık fakat yapıldığında kubbesi olduğu muhakkak olan ve ortasında ufak bir havuzu bulunan bir kameriye yer alıyor. Bunun son dönemde süsleme maksadıyla yapılmış olduğu düşünülebilir (7).

Evvelce buraları gezip gören, yabancı seyyah ve yazarlar tekke hakkında detaylı olmayan bilgiler vermişlerdir.

1846'da Varna ve çevresinde dolaşan Fransız X avier Hommaire De Hell tekke ve civarını incelemiş, 1828 yılında buralardan geçen Rus ordularının etrafı ateşe vermelerini acı bir dille tenkit etmiştir(8). Tekkenin bu geçici işgal sırasında yandığı da söylenmektedir (9).

Tekke ve civarı Türk idaresinden çıktıktan sonra Akyazılı Sultan, Rume- li'nin bazı yerlerinde olduğu gibi Hristiyanlaştırılmak istenmiş ve aziz Athanasius olarak kabul ettirilmek gayreti

güdülmüştür(10).İngiliz araştırmacı F.W Hasluck da, bu saçma iddiaları delilleri ile kesin olarak reddetmiştir (11).

Türklerin çekilmesi ile Romanya devletinin sınırları içinde kalan tekkeyi Jassy (yaş) Üniversitesi Profesörlerinden O. Tafrali 1920 yılında incelemiş üç fotoğrafını kısa bir notla birlikte yayınlamıştır (12).

Yazar, kanaatını şöyle hülasa etmektedir.

"Muntazam kesme taşlardan yapılmış olan yapıda; temiz bir işçilik görülmekte, mimar ve ustaları takdir edilmektedir. Kanaatımızca bu eser Romanya' da bulunan Müslüman yapıların en önemlisidir".

Daha bir çok yazar çeşitli nedenlerle tekke hakkında kısa bilgiler vermişlerdir.

Bazı gezi rehberlerinde de tekkenin ismi geçmektedir (13).

İkinci Dünya Harbi'nde tekkenin bulunduğu Dobruca eyaleti tekrar Bulgarlar'a geçmiştir.

Bulgar İlimler Akademisi tarafından 1965 yılında yayınlanan "Kratka İstoria Na Bulgarska Arkitektyra" Bulgar Mimarılığı Kısa Tarihi isimli kitapta, tekkenin vaziyet krokisi ile türbenin fotoğrafı da yer almıştır.

(5) Semavi Eyice Akyazılı Sultan Tekkesi T.T.K. Ankara Belleten cilt XXXI.s.124, s.592

(6) Ekrem Hakkı Ayverdi, Avrupa'da Osmanlı Mimari Eserleri, Cilt IV. s.16. Ömer Lütfi Barkan, Kolonizator Türk Dervişleri Vakıflar Dergisi II(1942) S.347-348 ve Faksimileri, s.384.

(7) Semavi Eyice, Akyazılı Sultan Tekkesi, T.T.K. Ankara Cilt XXXI. s.576.

(8) Xavier Hammaire De Helle, Voyage an Turquie et en perse. Paris 1854 I.1. s.169.

(9) F.Kanitz Donau-Bulgarian, Leipzy 1882, III, s.219.

(10) Semavi Eyice, T.T.K. Ankara Belleten XXXI. S.124, s.575.

(11) F.W.Hasluck. Christianity and İslam under the Sultans Oxford 1929 I, s.90-92.

(12) O.Tafrali, La cite Pontique de Dionysopolis, Kali-Arca, Cavarra, Teke et Ecrene Paris 1927 s.44-47, Lev. XI-XII.

(13) A.Cicio pop Z.Nemeth, Reiseführer durch Rumaenien Bucuresti 1932 s. 270.

Bizlere gerek Akyazılı Sultan hakkında gerek Tekke hakkında detaylı ve doyurucu tarihi bilgiyi Evliya Çelebi vermektedir.

Menakibname ve Velayetnamelerden ve ona mensup şairlerin eserlerinde de Bektaşî Tarikatında Akyazılı'nın önemli bir yeri olduğu anlaşılmaktadır (14).

Yemini'nin (XVI.yy. başlarında) yazdığı Faziletname'de onun, zamanının manevi kutbu olduğu bildiriliyor.

Sekizyüzseksenüç olunca hicret
Demi faniden o şah etti rihlet
Hüsam Şah idi ismiyle o sultan
Gani Baba der idi bazı insan
Nişan-u kisveti seb'al mesani
Yerine kutb İbrahim-i sani
Resulün hicretinden anla ahir
Dokuzyüz bir içinde oldu zahir
Adı Akyazılı Sultan'dır kutb
Ki şimdi âleme ol candır kutb

Evliya Çelebi Akyazılı'yı Ahmet Yesevi'ye bağlayıp; Hacı Bektaş halifelerinden olduğunu ve yüzyıldan fazla yaşayıp Sultan II.Murad (1421-1451) zamanında öldüğünü bildirir ve şu bilgileri verir (15).

"Akyazılı: Belh ve Horosan'da büyük atalarımızdan, Türk-i Türkmen Hoca Ahmet Yesevi halifelerindedir. Bu Akyazılı, Bursa'ya Hacı Bektaş Veli ile gelip fetihten sonra, izinle Rum diyarında post sahibi oldu.

Aziz Hazretleri Orhan Gazi asrından II. Murad ki, Ebülfethin pederi Koca Murad Handır.İki kere padişah olmuştur zamanına kadar hayatta kalıp kendisine inananlardandı. Ve Gazi Mihaloğullarından Arslan Bey daima Aziz'in hizmetinde idi (16).Aziz merhum ne tarafa yönelse Arslan Bey'in arkasına binip bağ ve rağ, sahra ve dağ demeyip giderlermiş. Arslan Bey'e bazı fukara: Sultanım Aziz Hazretleri ne zaman arkanıza binse bizler cenabı şerifinize yetişemiyoruz bu ne Allah'ın sırrıdır? diye sormuşlar.Arslan Bey: Vallahi bende ona hayranım ki Cenab-ı Bari bana müthiş bir kuvvet veriyor. Kendimde bir başkalık bulup asla yorulmak bilmi-

yorum. Demiş.

Hâla Azizin bindiği Arslan Bey'in arkasına vurduğu adam eğeri, özengi-leri ile Asitane de zahir ve bahirdir. Nice bin böyle keşif ve kerametten sonra Akyazılı, II.Murad Han asrında vefat edip mezkur Arslan Bey, Azizi kestane ağacının altına defnederek üzerine bir nurlu türbe, karşısına bir asitane inşa ettirmiştir ki, dünya yüzünde emsalsizdir."(16)

Kestane ağacı Eski Türkler'de Kır-gızlar'da, Başkurtlar'da öteden beri bilinen bir ağaç kültürünün alametinden başka birşey değildir (17).

Evliya Akyazılıya ait iki menkıbe naklediyor.

"Bu zat Pravadi'de Müslüman olan Dobruca Kralından izin alarak bu Batova vadisinde yer tutup bir gün kebab pişirip yedikten sonra kebab şişi olan çubuğu yere dikince Allahın emri ile bir kestane ağacı hasil olup o anda meyva verir. Aziz Hazretleri buyururlar ki: "Bu ağacın meyvesi kendi yurdumuzun koruğudur. Bunun sayesinde (gölgesi) de mekanımızdır". Bir veçhile tam kırkyıl o ağacın gölgesinde taat ve ibadet eder. Hâla o kıymetli ağaç bir güzel ağaçtır. Her kimin atına sancı veya kızıl kurt arız olsa, o at kestanesinden yedirse bire birdir. Şifayab olur. Akyazılı Aziz Hazretleri bu büyük ağacın gölgesinde bir yuvarlak yüksek mavî kurşunla örtülü kubbe içinde gömülüdür.

Nurlu sandukasının dört tarafında, güzel yazılı, kelam-ı izzetlerle, gülsuyu kabı, şamdan, buhurdan ile horosankari çırağdanlar çoktur.İnsan içeri girince vücudunda bir titreme hasil olur. Misk ve amber kokusundan ziyaret edenin dimağı kokulanır. Türbedarı da bütün gelip geçene gülsuyu serpip buhur yakar. Dört tarafındaki pencere etrafı i-

(14) L.Nuzhet (Ergun), XVII. Asır Saz Şairleri Fir Sultan Abdal İstanbul 1929 s.48 No: 51 s.58 No:73

(15) Evliya Çelebi Seyehatnamesi, Zuhuri Danışman C:5 s.232-233.

(16) Evliya Çelebi Seyehatnamesi, Zuhuri Danışman C:5 s.232-233.

(17) Semani Eyice, T.T.K. Ankara Belleten XXXI S.124, s.565.

rem bahçesi gibi gül ve nesrin, sümbül ve yasemin örtülü bağlardır ki: Gülistan içinde yerleşen bin bülbüllerin namerlerini ve ötüşlerini işiten ziyaretçilere taze hayat verir. Hakir bu asitaneye varınca sıtmadır diye biraz rahatsızdım. Sanki bu asitaneye girip ruhu aziz için bir fatiha okuyunca hatıra şu beyit düştü, baş tarafındaki duvara Celi yazı ile yazmağa cesaret ettim.

Humma elemim çektim yok zerrece dermanım

Himmet it bana şimdi Akyazılı Sultanım

Sanduka-i şerifin yeşil saf örtüsü altına girerek" dahilek ya aziz" (sana sığındım ya aziz) dedim. Allah bilir bu aciz vücudumu tere batmış buldum. Ama güya yeniden hayat bulup vücudum kuvvet buldu. Allah razı olsun. Sıtmadan kurtulup pirin ruhu için bir hatmi şerif okumaya başladım. Allah Rahmet eyleye"

Evliya Çelebi'nin, Akyazılı Sulta'nın hastalara şifa verdiği hakkındaki inancı, ziyaretim sırasında halen orda yaşayanlar da bana naklettiler. Deva bulamayan birçok hasta bugün bile bu inançla şifa bulmak için türbeye ziyarete gelip niyazda ve dilekte bulunuyorlarmış.

Osmanlı devletinin kuruluşunda Horosan erenlerinin, Gazi erenlerin veya Türkmenler'in büyük ve önemli hizmetleri olmuştur (18). Akyazılı Sultanın da fetihlere katılan Horosanlı Gazi Erenler'den biri olduğu kuşkusuzdur. Belki de bu eren, hiç bir tarikata mensup değildi.

Mezarı etrafında yapılmış olan tesislerin sultanı benimseyen Bektaşiler tarafından kurulmuş olduğu düşünülebilir.

Halihazır duruma göre asitane iki ana yapıdan oluşmuş olarak görülmektedir. Ancak eski kroki ve resimlerden ve temel kalıntı ve izlerinden evvelce bahçede bazı müstemilat binalarının yer aldığı anlaşılmaktadır. Semavi Eyice Bey'in tahmin ettiği gibi bir mezarlığın da türbenin civarında yer aldığı söylenebilir (19).

Prof. Semavi Eyice tekkeyi ziyaret ederek 1967 de resimlerle birlikte elli sayfa tutan bir monografi yayınlamıştır. Burada: araştırmacılara Akyazılı'nın şahsiyeti ve tekkenin tarihi hüviyeti konusunda yararlanacakları değerli bilgiler vermişlerdir (20).

Türbe:

Kubbesi kurşunla örtülü olan türbe binası usta bir işçilik gösteren kesme taşlardan inşa edilmiş muhteşem bir yapıdır. Esas türbeye; türbeden daha alçak bir giriş mekânından girilmektedir. Burası kare plânlı olup üzerinde ufak bir kubbesi vardır. Tahfif kemeri ile çevrelenmiş kapısı klasik Türk Mimarisi'nin güzel bir örneğidir. Söveleri beyaz mermerdendir. Kemer kısmı ile kesme beyaz mermer ile kırmızı taşlardan meydana gelmiş bir taç gibidir. Tahfif kemeri ile kapı kemeri arasında etrafı kırmızı taştan kuşakla çevrilmiş bir dikdörtgen kitâbe yeri varsa da yazısı yoktur. Rumeli'de pek çok mimarî abidenin kitâbeleri işgal kuvvetleri tarafından sökülerek ülkelerine götürülmüşlerdir (21).

Yine tahfif kemerinin sağ ve sol üst köşesinde bulunan iki rozet taşının yeri de boş durmaktadır. Kapının tamamı dikdörtgen bir silme ile çevrilerek etkili bir görünüm meydana getirilmiştir.

Bu giriş mahallinin içinde sağ tarafta bir dolap, sol tarafta ise mermer söveli bir pencere yer almaktadır. Buradan türbeye açılan kapı, kırmızı taştan söveleri ve taşkın silmeleri ile dış kapıdan daha da süslü ve gösterişlidir.

Sekiz metre çapında olan türbe yedi köşeli plân ile Türk mimarî sanatında tek örnek ve özelliştir. Bu özellik yedi

(18) P. Wittek Deux Chapitres De C'histoire Des Tures De Roum, "Byzantion" XI. (1936) s.302 vd.

(19) Semavi Eyice, T.T.K. Belleten Ankara, Cilt XXXI. S.124 s.579.

(20) Necati Deliorman, Rumeli ve Balkanlarda Türk İzleri "Anavatan Dergisi" I. Sayfa 26. Ekim 1946 İstanbul.

(21) H.K.Skorpil "Bulletin de la societie acheologique de Varna 1909 s.43., P.Mijatev les monument Osmanlis en Bulgarie Roscnik orientalistyeczny, XXIII. (Warsawa) 1959 s.11.

sayısından kaynaklanmaktadır. Bilindiği gibi 3 -5 -7 -9 -12 -40 gibi sayılar Bektaşilikte kutsal sayılardır (22).

Zeminde bulunan sanduka temelini boyu 4 metre 48 cm, eni 2 metre 10 cm'dir. Kapının sağ ve solundaki duvarlarda birer dolap nişi yer almıştır. Yan duvarlarda da karşılıklı iç söveleri kırmızı taştan yontulmuş kemerli birer pencere bulunuyor. Bu pencerelerde ufak karelere bölünmüş parmaklık vardır. Duvarların yukarısında da daha ufak birer pencere bulunmaktadır. Kubbenin içi renkli kalem işi süslemelidir. Türbenin içi bomboştur. Hiçbir eşya ve aksesuar kalmamıştır.

Tekke:

Tekke binası; yol tarafında, yüz metre kadar ilerde sol tarafta bulunuyor. Harabe halindedir. Fakat bu harabe vaktiyle burada yükselen mimarî abideyi düşünmemize hayal etmemize bir mani teşkil etmemektedir. Burada da türbede olduğu gibi kesme taştan ustalıklı bir işçilik görülüyor. Taşların renklerindeki ton farkları ayrı bir özellik. Burası da plân olarak türbenin bir benzeri. Yalnız ebatlar büyütülmüş. Türbede olan sekiz metrelik çap burada yirmi metreyi bulmuştur.

Giriş mekânının ön tarafında ortada bir kapısı ve iki yanında birer pencere bulunmaktadır. Yan duvarlarda ise karşılıklı ikişer pencere ve iki pencere arasında içeride birer dolap yer almaktadır.

Giriş mekânı esas bina inşa edildikten sonra eklenmiş. Fakat iki bina arasında üslup farkı olmadığından, bu ekin fazla bir zaman farkı ile yapılmadığı tahmin edilebilir (23).

Meydana açılan cümle kapısı, küfeği taşıdan işlenmiş nefis bir işçiliktir. Çerçeveyi meydana getiren silmeler ve ileri taşarak kapı nişini meydana getiren kemer en uygun ölçüler içinde uygulanmıştır. Kapı nişi içinde yayan kemerli kapı açıklığı yerini almıştır. Türbe kapısında olduğu gibi buranın da kitâbe ve rozet yuvaları boştur.

Meydana giriş duvarının iç tarafında kapının sağ ve solunda birer do-

lap nişi bulunuyor. Karşılıklı her iki duvarda birbirinin benzeri olan dikdörtgen silmeli kemerli dört pencere vardır.

Ön cephenin sağ ve sol duvarlarında da birer dolap görülüyor.

Taban döşemesi tamamen bozulmuştur. Bu nedenle Evliya Çelebi'nin bildirdiği ne mermer, ne döşeme, ne seki ve ne de ortadaki şadırvan kalmıştır.

Ocak sivri kemerli ve tuğladan yapılmış, cümle kapısının karşısında duvar kalınlığı içinde dışarı taşmış olarak yer almıştır. Büyüklüğü hemen dikkati çekiyor. Evliya Çelebi iki araba odun aldığını yazmıştır ki, mübalağa etmemiştir. Ocağın sol tarafında derinliği ve genişliği 27 santim yerden yukarı uzanan yekpare taştan oyulmuş üstünde taçı bulunan uzun bir yuva bulunmaktadır. Burası Çırağı Ali ismiyle anılan büyük mumun konulduğu bir yer olabileceği gibi, kutsal olan kepenin de muhafaza edilmesine yarayabilir. Mahya hattını teşkil eden kornijin tamamına yakın bir kısmı sökülmiş veya yıkılmış kalan kısımlar bacanın sağ ve sol tarafında görülmektedir.

Minare gibi görünen taş bacanın bir kısmı duvar üzerine bir kısmı da Poligonun ucundaki yarım dairenin üzerine oturtulmuştur. Külâh kısmı ise tamamen yıkılmış yukarıdan aşağı çatlaklar oluşmuştur. Yedi cepheli gövde yine yedi cepheli papucun zarif bileziği üzerine oturmaktadır.

Evliya Çelebi, "Pir hazretlerinin asrından beri ocak ateşi sönmeyip yemek ve lokmaları devamlıdır. Çünkü adamlardan ve evkâftan gelirleri çoktur", demektedir. Asitane içinde şöyle söylemektedir:

"Ağaçlık bir kuru kenarında. sivri külâhlı ahşaptan göğe baş uzatmış yedi köşeli kargir bir yüksek kuledir. Böyle bir yüksek, tersine dönmüş kubbenin içi nakışlı levha ve tavandır. Ortasında üçyüz kandilli bir çırağdan avize asılıdır. Gece dervişleri bu kandilleri yakıp:

(22) Semavi Eyice T.T.K. Ankara Cilt XXXI s. 124 s. 582.

(23) Semavi Eyice T.T.K. Ankara Cilt XXXI s. 124 s. 583.

nurlu kubbesi nur üstüne nur olup sadık aşıklar marifetle meşgul olup can sohbetleri ederler. Bütün kara ve deniz seyyahları bu asitanenin böyle sütunsuz durduğunu görerek parmakları ağızlarında kalır. Baştanbaşa mermer döşenmiş bir meydandır. Ortada bir şadırvan akmaktadır. Bütün aşıklar ondan içip susuzluk giderirler. Bu asitane ortasında nice yüz adam boyu sarı pirinçten yapılmış her biri, bir padişah yadigarı şamdanlar vardır. Hakir, bu kubbe tavanının tutunmasına hayran kalıp tekenişin Arslan Dede'nin izni ile kubbe tavanı üzerine çıkıp temaşa ettim. Allah'ın büyüklüğü... Usta marangozlar bu kubbe içinde ta alemden tavan üzerine kadar olan bir uzun ağaç sütun koyup nice yüz, bin ağaçları ona bağlamışlar ki, güya bir ağaç orman olmuş. Adamın akli almayıp göz yaşartan bir sanattır. Bu meydanın dört tarafı demir pencerelidir. Bu meydanın etrafını daireleyen kurban postları döşelidir. Her postta bir mezar sahibi bir arifi billah, aşıkı şeyda oturup, her biri, bir ilim ile meşguldür. Bu asitanede marifetsiz derviş yoktur. Hazır olan derviş ve misafirler sefayı hatırla dem vururlar. Kapıların iç tarafları perdelidir. Buranın birer tarafına gelip geçen seyyahların birer eseri, çeşitli ibret verici yazıları vardır ki, bir kaç sene okunsa kifayet eder."

Semavi Eyice monografisinde bu büyük mekânın tavanının bindirme tekniğinde veya bu tekniği andıran bir sistemde tertiplenerek yapılmış ve süslenmiş olabileceğini tahmin etmekte Anadolu tekke ve camilerinden bu şekilde yapılmış tavanlardan örnekler ver-

mektedir (24). Aynı zamanda, Yüksek Mimar Ali Muslubaş ve Gazanfer Erim tarafından çizilmiş asitanenin restitüsyon denemelerini yayınlamıştır. Bunlar konu ile ilgili anlatımlar için önemli çalışmalardır. Ekrem Hakkı Ayverdi de, Bulgaristan'da Osmanlı mimarisi adlı eserinde basık kubbe, köşeli yahut kademeli tekne tavanın bilhassa Rumeli'de pek çok emsalli olduğunu yazmaktadır (25).

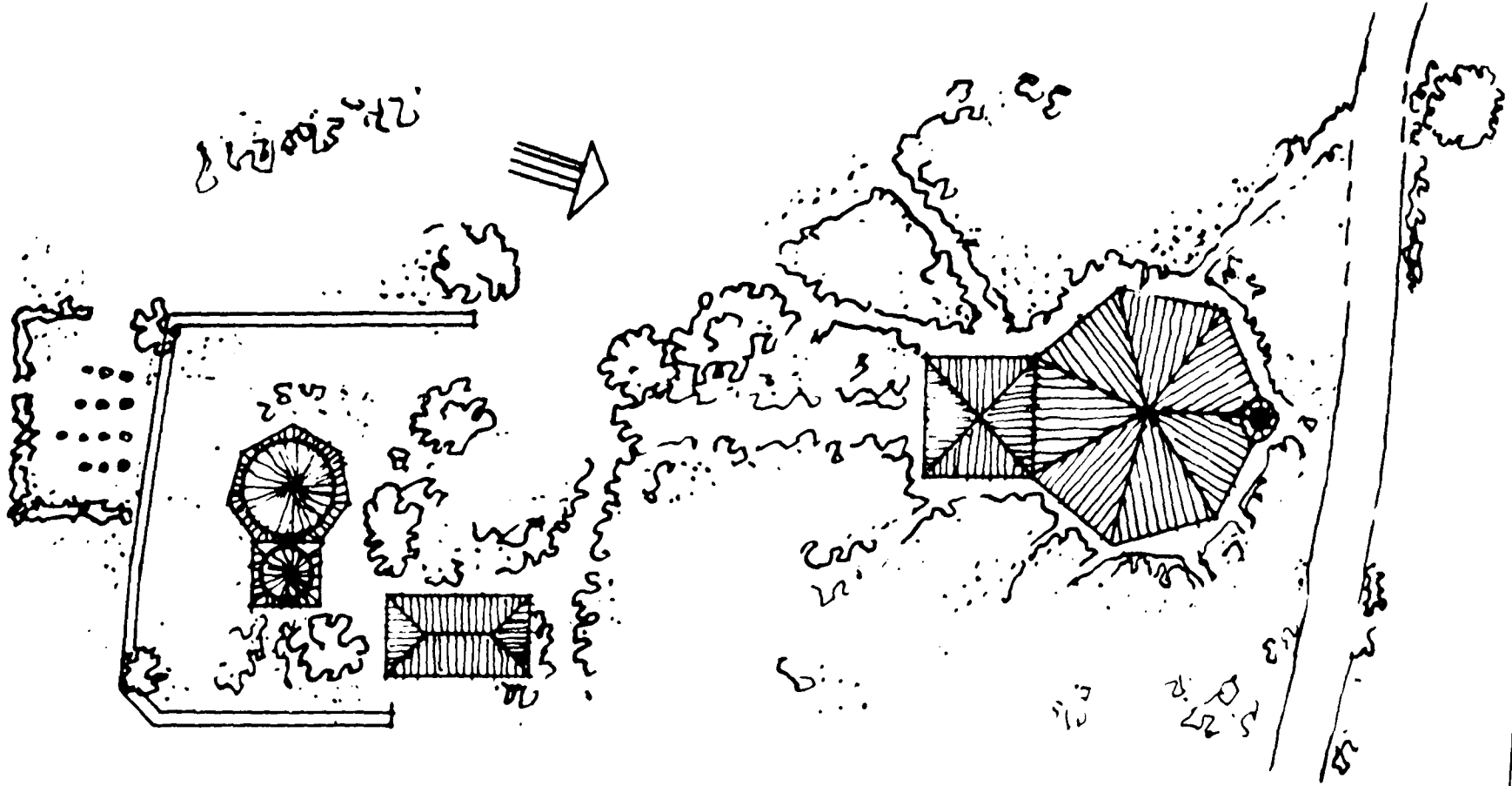
Bindirme tekniği, ta Orta Asya'dan Türk göçleri ile Anadolu'ya gelip günümüze kadar yaşayan bir tekniktir. Bektaşilerin Orta Asya geleneklerine bağlı olarak bu tekniği yaşatmakta önemli rolleri olmuştur.

Sayın dinleyiciler bu kısa vakitte Türk sanatı, Akyazılı Sultan'ın şahsiyeti, türbe ve tekkesi hakkında yaptığım açıklamanın sınırlı olduğunu takdir buyurursunuz.

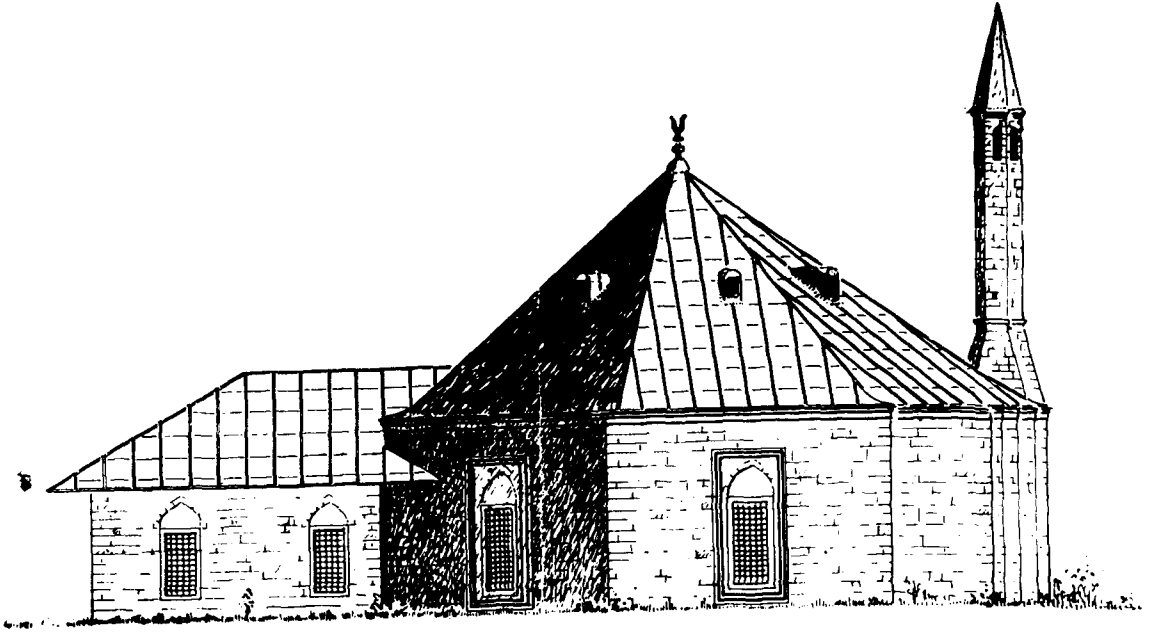
Yaptığım özetlerin: korunması gereken eski bir eser olarak korunmaya alınan bu nadide mimarının akıbeti hakkında bugün Bulgar yetkili ve sanatçıları acaba ne düşünüyorlar bilemiyoruz. Eğer düşünce ve hareketleri eserin kurtarılması yönünde olursa bu sanat tarihine yapacakları eserin hizmet, kendileri için kazanç ve henüz kaçırılmamış bir fırsat ve şeref olacaktır.

(24) Semavi Eyice T.T.K. Ankara Cilt XXXI s. 124 s.88

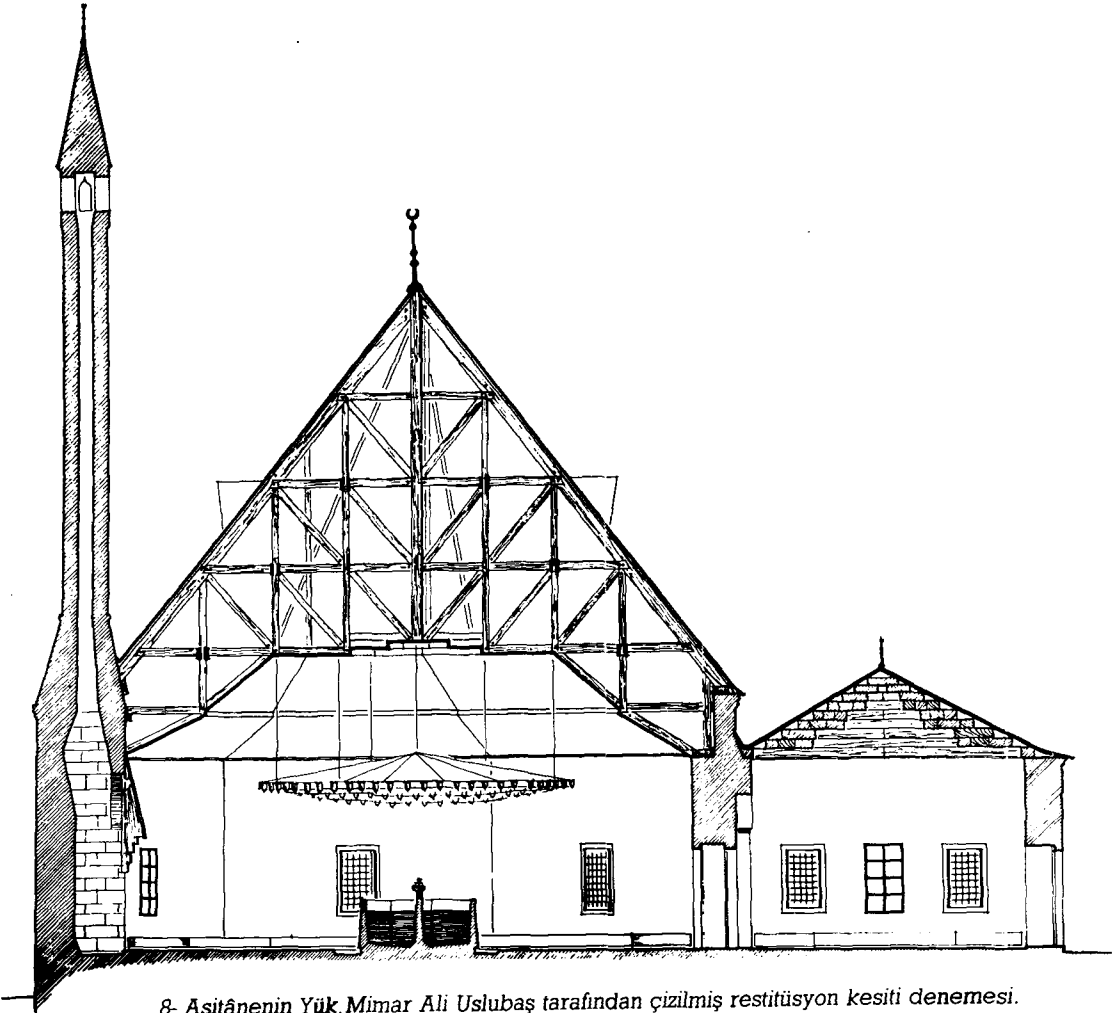
(25) Ekrem Hakkı Ayverdi, Avrupa'da Osmanlı Mimari Eserleri Cilt IV. s.588.



6- Türbe ve Tekkenin vaziyet krokisi (Bulgar mimarisi tarihi'ndeki plândan).



7- Asitânenin Yûk. Mimar Gazanfer Erim tarafından çizilmiş restitüsyon denemesi.

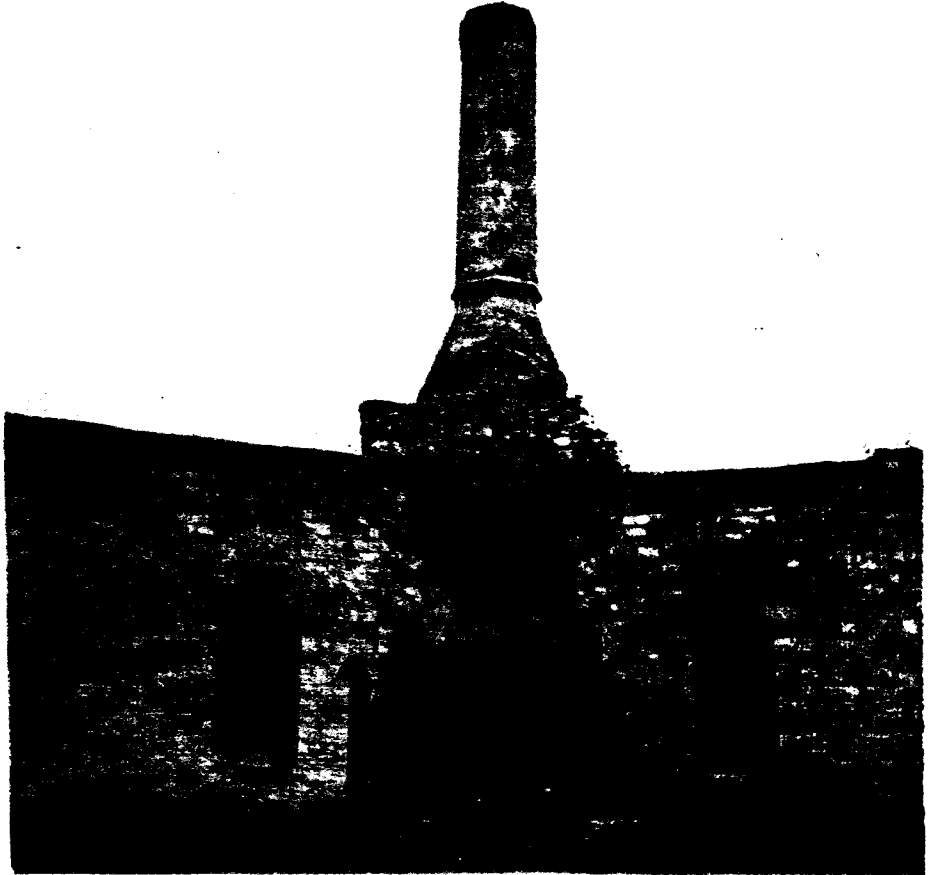


8- Asitânenin Yûk. Mimar Ali Uslubaş tarafından çizilmiş restitüsyon kesiti denemesi.



RESİM 1 : Ana yoldan Akyazılı Sultan Tekkesine giriş ve şadırvan.

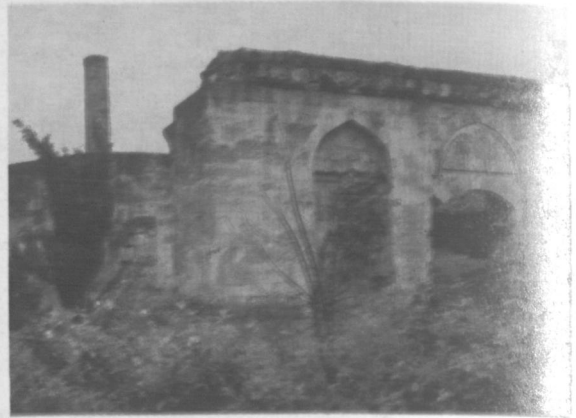
RESİM 4 : Asitânenin ocağı ve bacası.





RESİM 5 Türbe ve giriş kısmının görünüşü.

RESİM 3: Asitânenin medhal kısmı.



RESİM 2: Asitânenin giriş cephesi ve kapısı.

