

# XVI. YÜZYIL TAŞ İŞÇİLİĞİ SÜSLEME TEMALARINA İSTANBUL'DAN BAZI ÖRNEKLER

Prof.Dr.H.Örcün BARIŞTA

**T**ürk sanatının küfeki taşı, mermer, vb. gibi malzeme kullanarak üstün beceriyle yapılmış taş işçiliğinde süsleme temaları zenginlik arz etmektedir. Ya mimari strüktürün bütününe ya belli bir ünitesinin tümünü gözlerken fark edilmeyen ya da mimarinin çini, vitray, kalem işi, ağaç işi v.b. gibi süslemeleri arasında birden algılanamayan ünitelerde, detaylarda pek çok biçim gizlidir. Bezenecik nesneye ya da mekana bağlı olarak oluşturulmuş ya alçak, yüksek kabartma ve ajur olarak iki boyutlu ya üç boyutlu ya da bazı üniteleri iki boyutlu bazı üniteleri üç boyutlu çalışılmış bu süslemeler konuları açısından bir yüzyılın beğenisini yansıtmakta ve taş kadar dayanıklı olmayan ağaç, cam, çini, vitray, tekstil v.b. gibi sanatlara karşılaştırma örnekleri olarak büyük değer ve XVI. yüzyıl konularının dökümü belgelenmesi ve temalarla ilgili bir katalog oluşturulması açısından önem arz etmektedir. Klasik estetik kuralları dışında bir anlayışla oluşturulmuş motif, bordür, kompozisyonlarla aktarılmış tasarımlar biçimindeki bu bezemelerin bazılarında heykel, bazılarında süsleme hazzı alınmaktadır. Bu arada bazen güzel sanat düzeyine ulaşan örneklerle rastlanmaktadır. Taşı atlas yumuşaklığında biçimlendiren, başarıyla yontan ve cilalayan ustaların, heykeltıraşların Türk ve dünya sanatına armağan ettikleri anonim çalışmalarında bazen hattatların da görev yaptıkları gözlenmektedir.

Burada amacımız İstanbul'daki bazı cami ve türbelerde belirlenen örneklerle XVI. yüzyılın taş süsleme temalarına toplu bir bakış yapmaktır. Böylece bazen bir caminin şadırvanı, çeşmesi, müezzin mahfili, kadınlar mahfili, kürsüsü, minberi, mihrabı, korkuluğu, ayağı, sütun başlığı, kemeri, penceresi, kapısı v.b. gibi ünitelerinde bazen bir türbenin içini dolduran sembolik lahitlerin gövdele-ri üzerinde, şahidelerinde karşımıza çıkan bir grup sergilemektir. Kuşkusuz taş işçiliğinin İstanbul

dışında da güzel örnekleri bulunmaktadır. Bunlar arasında Konya Mevlevi Dergahı (Mevlana Müzesi) avlusunda bulunan Kuyucu Murat Paşa Kızı Türbesi'ndeki Fatma Hatun'a ait olduğu düşünülen<sup>1</sup> sandukası iki boyutlu çalışılmış bir selvi motifi, vazoda çiçekler ve şahidesi üç boyutlu oluşturulmuş çiçeklerle bezenmiş bir kadın fesi ile belirlenmiş sembolik lahdin ayrı bir yeri vardır. Örnekler çoğaltılabilir. Bu makale İstanbul'daki bazı cami ve türbelerle sınırlıdır. Camiler Üsküdar Mihrimah Sultan, Üsküdar Atik Valde, Tophane Kılıç Ali Paşa, Beşiktaş Sinan Paşa, Azapkapı Sokollu, Rüstem Paşa, Süleymaniye, Şehzade, Kadirga Sokollu, Haseki Sultan, Edimekapı Mihrimah Sultan, Eyüp Sultan, Zal Mahmut Camii ve Silivrikapı Hadım İbrahim Paşa türbeler ise. Eyüp Sultan'da Sokollu, Siyavuş Paşa, Ferhat Paşa, Zal Mahmut ve Şehzadeler olarak sıralanabilir.

XVI. yüzyıla tarihlenen, yukarıda belirtilen İstanbul cami ve türbelerinde görülen süsleme konuları palmet, lale, gül, rozet çiçeği, şakayık karanfil, yıldız, krizantem, süsen, zambak, küpe, sümbül, çeşitli ince uzun badem biçimi yaprak türleri, kıvrık dal ve selvi ağacı v.b. gibi bitkisel bezemeler; vazo, tas, hançer, sank, fes v.b. gibi özü nesne olan ya da ay yıldız v.b. gibi nesne olarak algılanan nesneli bezemeler; rumi, dala dönüşmüş ejder v.b. gibi figürlü bezemeler: kufi, nesih yazı türleriyle kaleme alınmış yazılı bezemeler: üçgen, dikdörtgen, kare, çokgen, yıldız, prizma v.b. gibi geometrik bezemeler ve çintemani gibi anlam yüklü bezemelerden oluşmaktadır. Bu arada büyük bir grupta karışık bir seçimle nesneli-bitkisel, geometrik-bitkisel, yazılı-bitkisel, figürlü-bitkisel v.b. gibi bileşimlerle sunulmuş tasarımlar gözlenmektedir. Seçilen konular ya soyut diğer bir ifadeyle nonfigüratif ya

1. Zeki Oral, Kuyucu Murat Paşa Türbesi, **Anıt**, Konya, 1949, S.4. s.1.

figüratif (somut) ya da her ikisinin bileşiminden oluşan karışık bir yaklaşımla biçimlendirilmiştir. Nonfigüratif biçimlendirmeler yazılı bezemeler ve geometrik bezemelerden oluşan örneklerde karşımıza çıkmaktadır. Bu arada her ikisinin karışımı ile tasarlanmış başka deyişle soyut ve somut biçimlendirmelerin karışımı ile aktarılmış kompozisyonlar da bulunmaktadır.

### Soyut Yaklaşımlar:

Cami ve türbelerin portal üstü kitabelerinde, minber ve mihraplarında, sembolik lahitlerin şahidelerinde genellikle nesih yazı türüyle verilmiş yazılı bezemelere rastlanmaktadır. Minber kapılarının üstünde "*Lâ ilâhe illallah Muhammed Resûlullah*" ifadesi çeşitlemeler arz etmektedir. Bazen tek, bazen iki ayrı dikdörtgen pano içinde sunulan bu ifade ya tek şerit biçiminde ya da iki kartuş içinde hakkedilmiştir. Atik Valde, Azapkapı Sokollu Cami minberlerinin kapı üstlerinde tek şerit, Üsküdar Mihrimah Sultan Cami minberinin kapı üstü iki kartuş içine orturtulmuş iki kopuk şerit, Kılıç Ali Cami minberinin kapı üstü iki ayrı pano içine oturtulmuş tek şerit ve Beşiktaş Sinan Paşa Cami minberinin kapı üstü ise birbirine bir çiçekle bağlanan iki kartuş içine oturtulmuş tek şerit kelime-i tevhid yazılarına güzel örnekler vermektedir. "*Kulle-mâ dehalé aleyhâ zekeriyye'l-mihrab*" yazısıyla taçlanmış mihraplara gelince Azapkapı Sokollu Cami ve Tophane Kılıç Ali Cami mihrapları mukamasını üzerine oturtulmuş dikdörtgen panoları güzel örnekler oluşturmaktadır. Yazılı bezemeler arasında Haseki Sultan Caminin portalinin iki tarafında yer alan kufi yazı ile tasarlanmış "*Lâ ilâhe illallah Muhammed Resûlulullah*" yazılı panolar değişik harf kursu ve seçkin hattıyla dikkat çekmektedir.

Geometrik bezemeler cami ve türbelerin şebekeli pencerelerinde, giriş ünitelerindeki korkuluklarda, mahfil korkuluklarında, kürsü ve özellikle minberlerde görülmektedir. Şebekeli pencereleri ile ilgi çeken örnekler Azapkapı Sokollu Cami ve Eyüp'teki Sokollu Türbesi'dir. Bu eserlerin pencerelerinde sonsuza açılan yıldızdan gelişen çeşitli kompozisyonlar vardır. Korkuluk örnekleri çevrelenen mekanla bağlantılı olarak çeşitlemeler göstermektedir. Süleymaniye Cami dışta yan cephesini içte kürsülerini bezeyen korkulukları; Eyüp Sultan'daki Zal Mahmut Camii ve Türbesinin giriş ünitelerindeki korkulukları; Tophane Kılıç Ali Paşa Cami ikinci katı bezeyen korkulukları; baldaken biçimindeki Eyüp Şehzadeler Türbesi çevresini kuşatan korkulukları; Rüstem Paşa Cami çeşmesini taçlayan, Atik Valde Sultan Cami şadırvanını bezeyen korkulukları ile fark edilmektedir. Bu örneklerde şebekeli ya da ajur işi ile çalışılmış sonsuza açılan yıldızlardan gelişen bordürler ya da panolar kabartma tekniği ile yapılmış Azapkapı Sokollu Cami kürsüsü korkuluklarından ayrılmaktadır. Azapkapı Sokollu Camii'nde ikinci kat korkulukları altında bir mukarnas sırası ile sınırlanmış düz kemer

sıralarından oluşan bir korkulukla çevrilidir. Bu konuda en seçkin örnekleri içeren minberlerdir. Üsküdar Mihrimah Sultan Cami minberi sade ve yalnız geometrik bezemelerle süslenmiş korkuluk ve tablalarıyla Atik Valde Sultan, Azapkapı Sokollu, Süleymaniye, Rüstem Paşa, Şehzade, Tophane Kılıç Ali Paşa, Edirnekapı Mihrimah Sultan Camilerinin minberleri iki tarafındaki sonsuza açılan yıldız çeşitlemeleriyle oluşturulmuş ajur işiyle çalışılmış korkuluklarıyla güzel örnekler vermektedir. Silivrikapı Hadım İbrahim Paşa Cami minberi ise yıldızların göbeğine oturtulmuş farklı çiçeklerle oluşturulmuş kabarmalarıyla diğerlerinden ayırt edilmektedir. Tablalar ise ya üçgen ya da yuvarlak rozetlerle süslenmiştir. Bunların büyük bir grubu bitkisel bezemelerle dolgulanmış üçgen formlar içine oturtulmuş sonsuza açılan yıldız formlarından gelişen ajur işiyle çalışılmış rozetlerle süslenmiştir. Üsküdar Atik Valde, Edirnekapı Mihrimah, Tophane Kılıç Ali, Azapkapı Sokollu, Rüstem Paşa ve Zal Mahmut Camileri minberleri bu konuya örnek verilebilir. Bu minberlerin külahları altında bazen kemere, bazen tabana doğru bazı kesintilerle uzanan zengin geometrik panolarla yapılmış süslemeler vardır.

### Somut Aktarımlar:

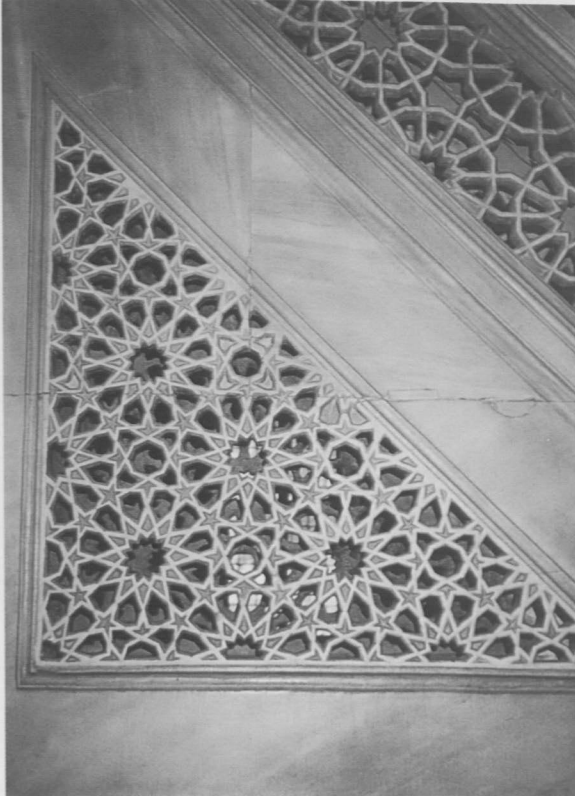
Somut aktarımlar arasında seçilen en yaygın konu palmettir. Bazen minberi taçlayan bir bordür bazen korkuluk ile minber kapısını bağlayan bir köşebent bazen ajur işi ile çalışılmış bir rozeti çerçeveyen üçgen formu içinde kıvrık dallara serpiştirilmiş açık ve kapalı çeşitlemelerine rastlanmaktadır. Kuşkusuz palmet biçimleri arasında en özgün örnek Üsküdar Mihrimah Sultan Camiinin minberinin merdivenleridir. Burada üç boyutlu çalışılmış palmetler üzerine oturtulmuş merdiven basamakları göz kamaştırmaktadır. Minber köşebentlerinde ise ya tam yarından kesilerek dirsek oluşturmuş palmet formları içine başka çiçeklerle, rumi ve kıvrık dallarla yapılmış dolgularla süslemeler bulunmaktadır. Köşebentler arasında Edirnekapı Mihrimah Sultan Cami minberi bir kıvrık dalla taçlanmış kafes biçimindeki köşebentiyle tam palmet biçiminde tasarlanmış Üsküdar Atik Valde Sultan, Rüstem Paşa, Süleymaniye, Silivrikapı Hadım İbrahim Paşa, Beşiktaş Sinan Paşa Camileri minberlerinin köşebentlerinden ve karşılıklı iki yarım palmetden oluşan dirsek biçimindeki Kadırga Sokollu, Azapkapı Sokollu, Kılıç Ali Cami minberi köşebentleri v.b. gibi örneklerden ayırt edilmektedir.

Diğer çiçeklerden yapılan süslemeler arasında lale, çeşitli açılardan sunulmuş karanfil, krizantem, şakayık, nergis v.b. gibi bitkiler ilgi çekmektedir. Edirnekapı Mihrimah Sultan Caminin minberinin portalini taçlayan üç boyutlu palmete benzeyen tombul lale ile dolgulanmış alem çok orjinal bir çalışmadır. Bu örneği minberinin köşebendi bir çift lale ile bezenmiş Atik Valde Cami ve iki yanındaki kemer köşeliklerinin birer lale biçimi ile süslenmiş Rüstem Paşa Cami minberi izlemektedir. Çiçekler-



Res. 1-2: Haseki Sultan Cami portalinin iki yanından kufi yazılı panolar.

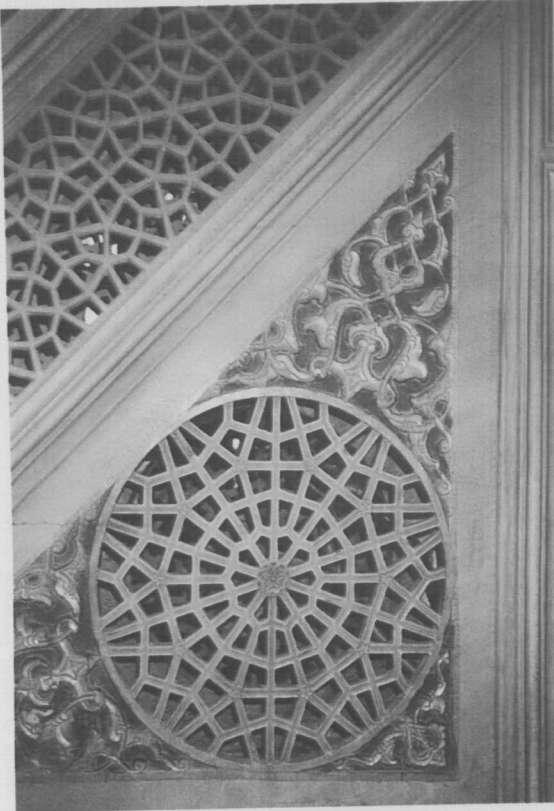
Res.3: Üsküdar Mihrimah Camii minberinden geometrik süslemeler.



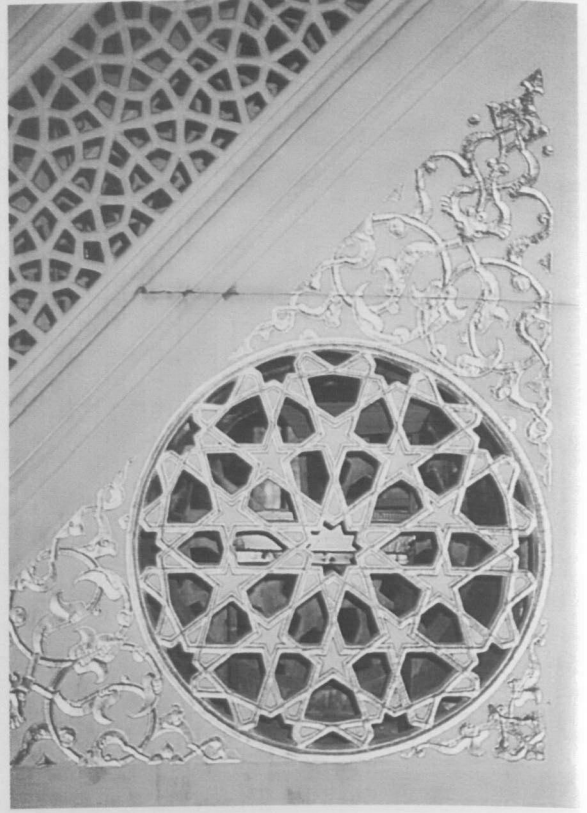
Res. 4: Edimekapı Mihrimah Camii minberinden bir rozet.







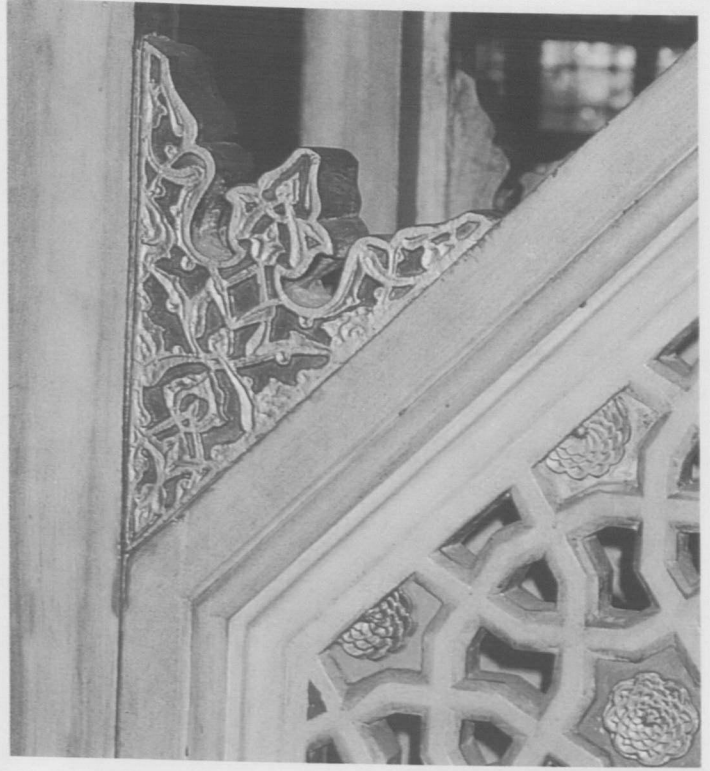
Res. 5: Üsküdar Atik Valde Camii minberinden bir rozet.



Res. 6: Tophane Kılıç Ali Paşa Camii minberinden bir rozet.

Res.7: Üsküdar Mihrimah Camii minberinin merdiven basamaklarından detay.





Res. 8:  
Silivrikapı Hadım İbrahim  
Paşa Camii minberinden  
çiçeklerle dolgulanmış  
korkuluk ve küşebent.



Res. 9:  
Kadırga Sokollu Camii  
minberinden korkuluk  
ve küşebent.



Res. 12: Edirnekapı Mihrimah Sultan Camii minberinin kapısını taçlayan alem.



Res. 13: Üsküdar Atik Valde Camii minberinin köşebendinden bir çift lale motifi.

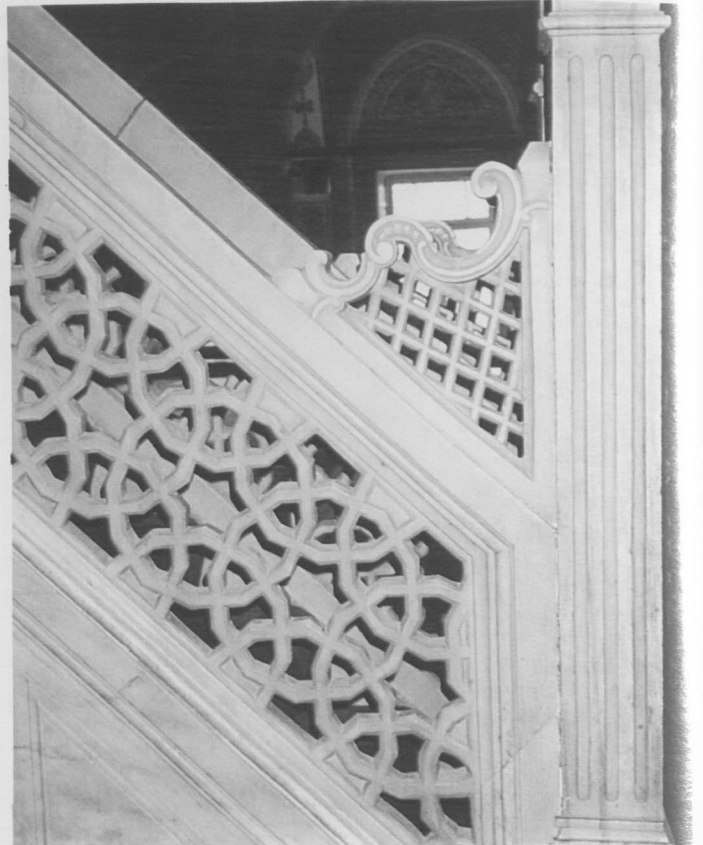


Res. 14: Rüstem Paşa Camii minberinden lâle motifi.





Res. 10:  
Süleymaniye Camii  
minberinden  
korkuluk ve  
köşebent.



Res. 11:  
Edirnekapı Mihrimah  
Sultan Camii  
minberinden korkuluk  
ve köşebent.



Res. 15:  
Silivrikapı  
Hadım İbrahim Paşa  
Camii minberinden  
karanfiller.

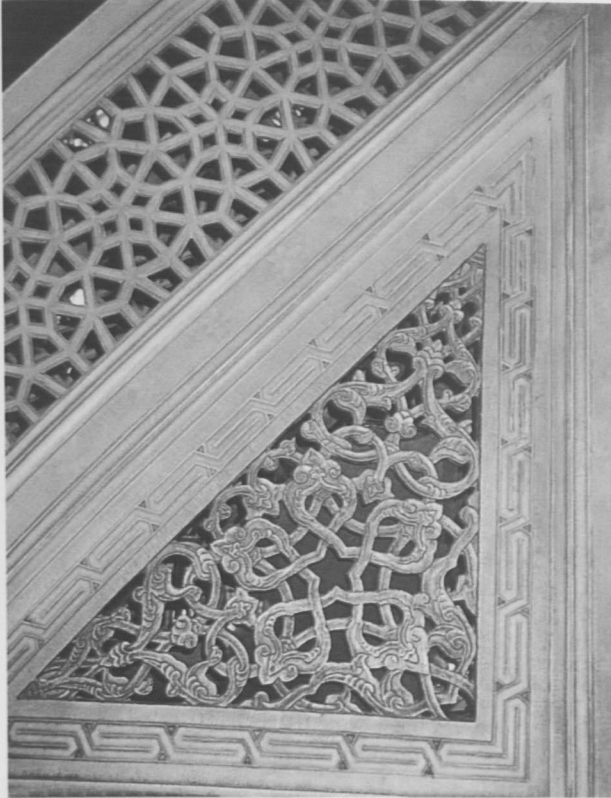


Res. 16:  
Süleymaniye Camii  
kürsüsünden  
krizantem ve  
nergis çiçekleri.

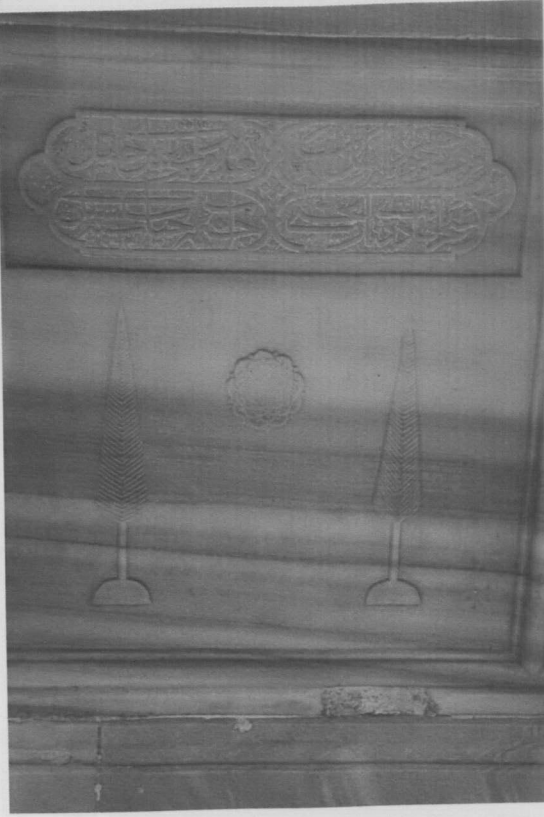




Res.17:  
Siliirikapı  
Hadım İbrahim Paşa  
Camii  
minberinden detay.

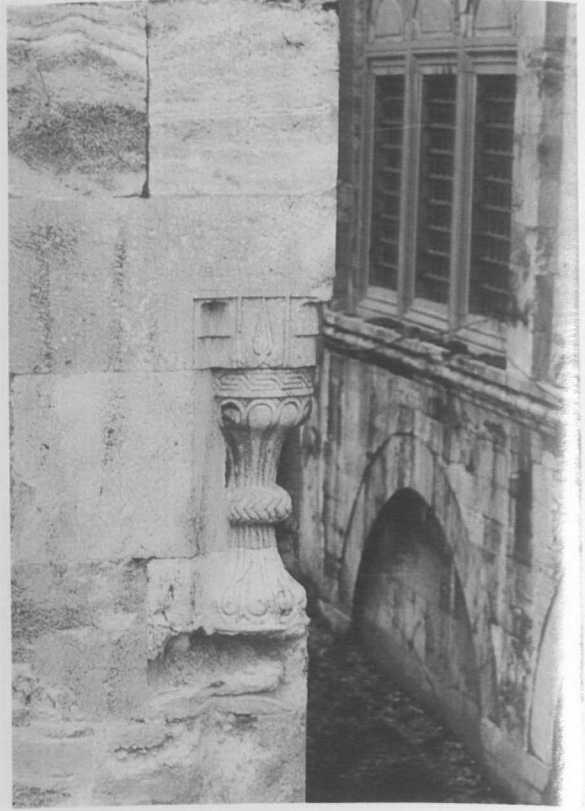
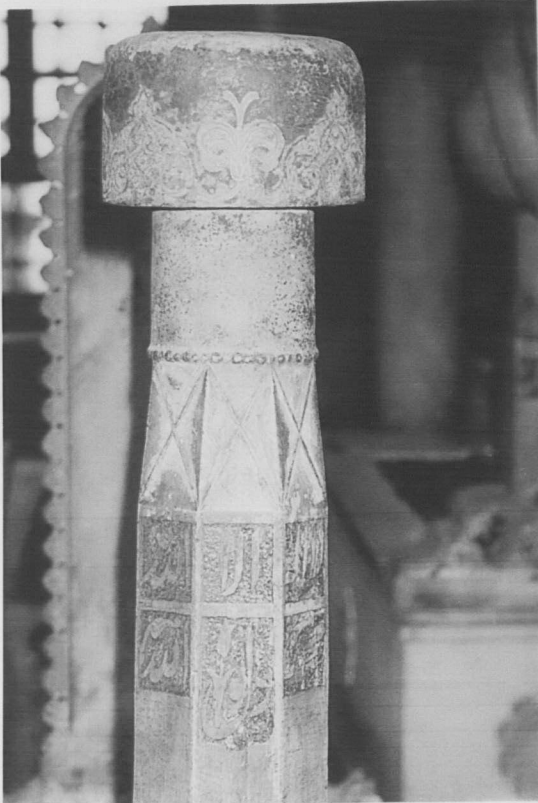


Res. 18:  
Kadırğa  
Sokollu Camii  
minberinden palmet,  
kivrık dal ve rumiler.



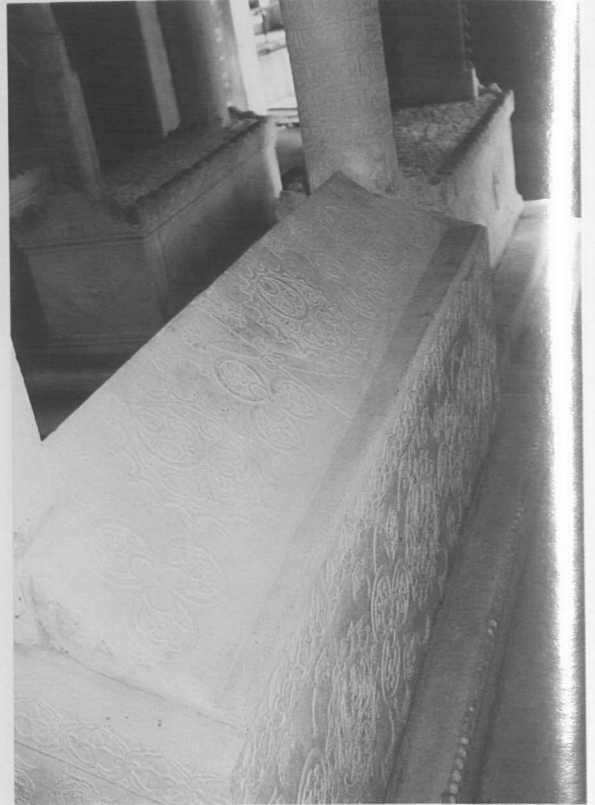
Res.19: Beşiktaş Sinan Paşa Sebili'nden selvi motifleri.

Res.21: Sokollu Türbesi'nden Safiye Hanımın mezar taşı.



Res.20: Azapkapı Sokollu Camii'nin minare kaidesinden selvi motifi.

Res.22: Ferhat Paşa Türbesi'nden İbrahim Be mezar taşı.



le yapılmış süslemeler açısından en zengin minber Silivrikapı'daki Hadım İbrahim Paşa Camii minberidir. Burada üçgen tablalar çeşitli açılardan yansıtılmış karanfil biçimleriyle ve kıvrık dallarla süslenmiştir. Minberin külahının altındaki kemerin üstünde dikdörtgen panolar içinde çiçek bordürleri görülmektedir. Karanfille yapılmış süslemeleriyle fark edilen bir başka örnek Rüstem Paşa Camii minberidir. Burada da külahın altında iki tarafta dikdörtgen panolar içinde ortalarında üçlü yaprak demetleri bulunan karanfil dallarıyla süslemeler yapılmıştır. Yer yer çiçekler serpiştirilerek bezenmiş başka bir örnek Süleymaniye Camii'dir. Bu eserde kürsülerin köşelerinde krizantem ve nergis v.b. gibi çiçeklerle yapılmış süslemeler vardır.

Bitkisel bezemeler kapsamında ilgi çeken kornulardan bir tanesi de selvi motifleridir. Eyüp Siyavuş Paşa Türbesi<sup>2</sup> ve Eyüp Mezarlığı<sup>3</sup> Vezir Mehmet Paşa Türbesinde, Azapkapı Camii minaresinin altında bir kum saati üstünde ve Üsküdar Şemsi Paşa Camii avlusundaki musluk teknesinde<sup>4</sup> beliren selvi motifinin Beşiktaş Sinan Paşa Caminin şadırvanında 963 (1555-56 M.) tarih kitabeli bir panonun altında görülmesi önem arz etmektedir.

Kavuk, fes, hançer, vazo, tas vb. gibi ya yalnız başına ya bitkisel bezemelerle birlikte ya da anlam yüklü çintemani gibi motiflerle karışık sergilenmiş nesneli bezemeler aynı grup oluşturmaktadır. Ya vazo ve taslara yerleştirilmiş natürmort biçiminde motifler ya dekoratif nitelikli gibi algılanan bir banda geçirilmiş kamalar-hançerler düşündürücü biçimler yansıtmaktadır. Özellikle çocuk diğer bir ifadeyle şehzade ya da hanım sultan sembolik lahitlerinin süslenmesi için seçilmiş bu motifler dikkat çekmektedir. Eyüp Siyavuş Paşa Türbesi, Eyüp Sokollu Türbesi<sup>5</sup> ve Eyüp Ferhat Paşa Türbesi'nde çeşitlenmeleri sergilenen vazoda çiçek motifleri gül, karanfil, nergis, lale, sümbül, küpe, v.b. gibi çiçeklerin vazolara yerleştirilmesiyle oluşturulmuş motiflerden natürmort tadı alınmaktadır.

Bu arada kavuk, fes v.b. gibi başa giyilen objelerden oluşturulan şahidelerde üç boyutlu çalışmalar fark edilmektedir. Bu konuda Ferhat Paşa Türbesi'nde bulunan Paşa'nın oğlu İbrahim Bey'e ait kavuk ve iki ötesinde bir kız çocuğuna ait çiçeklerle süslenmiş fes güzel üç boyutlu çalışma örnekleri oluşturmaktadır. İbrahim Bey'e ait olan sembolik lahdin gövdesinde yer alan hançer ve lahdin üstünü bezeyen içi çintemani motifleriyle doldurulmuş çintemani motiflerin bazı anlamlar yüklü olduğunu akla getirmektedir. Kitabesine göre Ferhat Paşa'nın oğlu olan 1001 yılında vefat eden İbrahim Bey'e ait olan bu sembolik lahit XVI. yüzyıl tekstil sanatlarında, çinide oldukça yaygın bir biçimde seçilen çintemani konusunun taştaki varlığını belgelemesi açısından büyük değer taşımaktadır. Benzer durum diğer süsleme temalarıyla farklı teknik uygulayarak farklı malzeme ile yapılan süsleme sanatları için söz konusudur.

Sonuç olarak denilebilir ki XVI. yüzyıl taş işçiliğinin süsleme temaları üzerinde daha detaylı çalışılmalı, örnekler taranmalı ve yüzyılın beğenisini yansıtan motif katalogları hazırlanmalıdır. Türk sanatında klasik dönem olarak isimlendirilen XVI-XVII. yüzyıl örneklerinin varlığı zaman yitirmeden belgelenmelidir.

2. H. Örcün Banışta, Mimar Sinan'ın İstanbul'daki Bazı Eserlerinde Gözlenen Taş Süslemeleri Üzerine, **Mimar Sinan ve Mimarlık Sempozyumu**, Erciyes Üniversitesi, 7-9 Nisan, 1995 Kayseri.
3. H.Örcün Banışta, **İstanbul Çeşmeleri, Azapkapı Saliha Sultan Çeşmesi**, Kültür Bakanlığı, Tanıtma Eserleri Dizisi: 65, Türk Tarih Kurumu Basımevi Ankara, 1995, s.104.
4. H.Örcün Banışta, **İstanbul Çeşmeleri, Kabataş He-kimoğlu Ali Paşa Çeşmesi**, Kültür Bakanlığı Tanıtma Eserleri Dizisi: 54, Acar Matbaacılık, İstanbul, 1993, s.71.
5. Banışta, Mimar Sinan'ın İstanbul'daki Bazı Eserlerinde Gözlenen Taş Süslemeleri Üzerine. **a.g.m.**
6. Sembolik lahdin kitabesi Yrd.Doç.Mehmet İbrahimgil tarafından okunmuştur.