

VAKIFLARDA ONARIM ÇALIŞMALARINI YÜRÜTEN MİMARLAR

Erdem YÜCEL



IX. yüzyılın ikinci yarısında Avrupa'da başlayan mimari bir akım, imkânlar elverdiğince yapı sarfâtında toplumu eski çağlara yöneltmiştir. Bu nedenle antik çağın yapılarından, mimari detaylarından, bezemesinden yararlanılmış, başka bir deyişle, geçmişe hayranlık duyulmuştur. Batıya açılma çabaları içerisindeki Osmanlı İmparatorluğu'nun da bu akımdan etkilenmemesi olanaksızdı. Sultan III. Selim (1761-1808) ile başlayan Batılılaşma süreci Osmanlı yaşantısının yanı sıra eğitim düzenini, mimariyi de değiştirmiştir. Yaklaşık bir yüzyıl boyunca Osmanlı mimarisine etkisi olan Balyan ailesinin Türkiye'ye getirdiği, batının barok, rokoko, ampir üslupları daha sonraları eklektik ve art nouveau ile pekiştirilmiştir. Balyan ailesinin ardından İstanbul'a gelen Avrupalı mimarların sürdürdüğü çalışmalar daha çok kendi memleketlerinin mimari biçimlerine, tekniklerine, yapı malzemelerine yönelik olmuştur. Bu arada A. Valluary geniş saçakları Türk mimarisi ile bütünleştirmeye çalışmıştır. Valluary'in Müze-i Hümayun'u (İstanbul Arkeoloji Müzeleri), Teşvikiye Camisi (1794-1795), Düyun-ı Umumiye (İstanbul Anadolu Lisesi) (1891-1892), Jachmund'un Deutsche Orient Bank'ı, Sirkeci Garı (1890), W. Smith'in Beyoğlu'ndaki İngiliz Sefareti, G. Fossati'nin Rus Sefareti, Campeneki'nin Beyoğlu'nda Amphi Tiyatrosu (Dormen Tiyatrosu), Taksim Trinite Rum Kilisesi (1882), Belçika Konsolosluğu, D. Aranco'nun Haydarpaşa Tıbbiye Mektebi (1901), Otto Ritter ile Helmuth Cuno'nun Haydarpaşa Gar binası, Mongeri'nin Karaköy Palas'ı, Maçka İtalyan Sefareti, Vallory ile D. Aranco'nun Galata'daki Osmanlı Bankası bu dönemde Batı üslubunda yapılmış belli başlı yapılardır.

Ne var ki, Batının Yunan-Roma mimarisine dönük ağır ve kütleli yapıları Klâsik Osmanlı mimarisi ile uyum sağlayamamış, Türk toplumunda yeniden öz geçmişe dönebilme çabalarını başlatmıştır. Osmanlı İmparatorluğu'nun bu yüzyıldaki sosyo-ekonomik çöküntüsünün sonucu girdiği çıkmazdan kurtulabilme çabaları bazı ideolojik girişimlerle önlenmeye çalışılmıştır. Bu arada geçerliliğini uzun süre sürdürecektir olan Ziya Gökalp'in başlattığı milliyetçilik akımları toplumdan mimariye de yansımıştır. Bu nedenle Batı mimarisinin Osmanlı kültürü ile bağdaşamayan etkilerinden uzaklaşıp yeni bir yapılanma arayışları başlamıştır. Aksaray'daki *Pertevniyal Valde Sultan Camisinin* mimarı İtalyan asıllı *Montani Efendi* ile arkadaşlarının 1873 Uluslararası Viyana Sergisi için hazırladıkları "*Usûl-ü Mimari-i Osmanî*" Osmanlı mimarisinin ilginç detaylarını 189 levhadan oluşmuş olarak ortaya koyarken bu anlayışın öncülüğünü de yapmışlardır.

Neo-klâsik olarak isimlendirilen bu mimari akım yeni bir yapılanmaya yol açmıştır. Toplumun duygularını yansıtan bu dönem yapılan çalışmalarla Türk mimarisinin klâsik öğeleri, detayları ile ortaya çıkarılmaya çalışılmıştır. Bununla beraber bir yüzyıllık zaman süreci içerisinde Osmanlı mimarisini etkileyen, Batının bazı zorlamaları da bu yeni yapılanma ile bir bakıma karşılanmak istenmiştir.

Türkiye'deki Neo-klasik akımın öncülüğünü başlangıçta *Ali Talat Bey* (1869-1922), *Kemalettin Bey* (1870-1927) ve *Vedat Bey* (1873-1942) gibi mimarlar yapmışlardır. Sanayi-i Nefise Mekte-

bi âlisinde eğitim görmüş bu mimarlar Avrupa'ya da tanımlarına karşılık Osmanlı Klâsik Mimarisini incelemiş ve Türkiye'de neo-klâsik Türk Mimarisi ekolünü başlatmışlardır. Türk milliyetçilik akımları mimaride yeni bir şekillenmeye neden olmuştur. Bu yeni akım mimarları geçmişin öğelerini inceleyip onlardan esinlenmiş, yararlanmış ve özellikle yapılarındaki cephelere büyük özen göstermişlerdir. Özellikle girişler önemsenmiş, mermer sütunlara, çini panolara yer verilmiş ve sonra da onları madenî bezemeler, yazı frizleri ile zenginleştirmişlerdir. Klâsik Türk mimarisi ile bağlantı kurabilme arayışları içerisinde bazen yanılığa düşülmüş, bunun sonucu olarak da işlevi olmayan öğeler üzerinde durulmuştur. Çoğu kez iç mekânlar ile hareketli cephe görünüşleri arasında uyum sağlanamamış, işlevi olmayan kubbeler köşelere yerleştirilmiştir, küfi yazı frizlerinden lotüs ve palmet bezemelerinde hareketlilik aranmıştır. Vakıflar Genel Müdürlüğü'nün İstanbul'daki "*Türk İnşaat ve Sanat Eserleri Müzesi*"nde Mimar *Kemalettin Bey* ve arkadaşlarının bu çalışmalarını içeren alçı kalıp örnekleri bulunmaktadır. Ayrıca Ankara Vakıflar Genel Müdürlüğü'nde *Kemalettin Bey* başta olmak üzere neo-klâsik Türk mimarisi üzerinde çalışmış mimarların çizimleri bulunmaktadır. Bu çizimlerde en ince detaya ve ayrıntıya kadar inilmiştir. Bunun yanı sıra İstanbul Vakıflar Başmüdürlüğü'ndeki bir odada 1968 yılında bulunan dokümantasyon ve arşiv belgeleri Türk İnşaat ve Sanat Eserleri Müzesine götürülmüştü. Orada yeterli olmadan yapılmış tasnif çalışmalarında Ali Talat Bey ile *Kemalettin Bey*'in çalışmaları başta olmak üzere neo-klâsik döneme ait pek çok belge bulunmuştur. Bu belgelerden *Kemalettin Bey*'e ait olanlar *Prof. Dr. Yıldırım Yavuz*'un sonraki yıllardaki çalışmaları ile gün ışığına çıkmıştır.

Neo-klâsik Türk mimarisinin öncülerinden Mimar *Kemalettin Bey* (1870-1927) 1891'de Hendese-i Mülkiye Mektebini *Jachmund*'un öğrencisi olarak bitirmiş, 1895'te Almanya'da eğitimini sürdürmüştür. İstanbul'a dönüşünde (1900) bir süre özel atölyesinde çalışmış, Hendese-i Mülkiye de mimarlık eğitimi vermiştir. Bu arada büyük çoğunluğu günümüze ulaşamamış neo-klâsik üslupta özel konutlar yapmıştır. Sultan Reşad'ın türbesinin (1910) tasarımları ile dikkati çekmiş ve 1911'de Evkaf Nazırı Hayri Efendi tarafından Evkaf Nezareti İnşaat ve Tamirat Müdürlüğü başmimarlığına atanmıştır. Bu görevde başta vakıf hanları olmak üzere neo-klâsik üslupta eserler meydana

na getirmiştir. Harikzedegân kat evleri (Tayyare Apartmanı) başta olmak üzere Türkiye'deki çok katlı konut uyarlamalarının ilk örneklerini vermiştir. Ayrıca Bebek Camisi (1910-1913), Edirne Gar Binası (1911-1930), Bostancı Camisi, Ankara'da Gazi Terbiye Enstitüsü, Devlet Demiryolları Merkez Binası, Türk Neo-Klâsiği olarak yapılmış eserlerinden örneklerdir.

Mimar Vedat Bey (1873-1942) ise Paris'te Academie Julien'de resim, Ecole Nationale'de mühendislik, Ecole Nationale des Beaux-Arts'da mimarlık eğitimi görmüştür. Türkiye'ye dönüşünden sonra Selçuklu ve Osmanlı mimarisi üzerine çalışmıştır. İstanbul'da Yeni Postahane, Sirkeci'de Mesadet Hanı, Haydarpaşa ve Moda vapur iskeleleri, Sultanahmet'te Tapu ve Kadastro Binası, Aksaray'da Valde Mektebi, Ankara'da Büyük Millet Meclisi, özel konutlar başlıca eserleridir.

CUMHURİYET DÖNEMİ RESTORATÖR MİMARLARI

Cumhuriyetin ilk yıllarında Avrupa'nın yeni mimarî akımları Türk mimarisini etkilemiştir. Bu yıllarda sayısı çok az olan Türk mimarları, özellikle yeniden yapılanma süreci içerisindeki Ankara'da devlet binaları, İstanbul ve İzmir'de özel konut uygulamalarını sürdürmüştür. Balkan Savaşı, I. Dünya Savaşı ve onların ardından Kurtuluş Savaşı'nın zorlu günlerinde Osmanlı dinî mimarisi, vakıf eserleri kendi yazgıları ile başbaşa kalmışlardı. Cumhuriyetin ilânından sonra da bunların onarım ve restorasyonu bir sorun olarak ortaya çıkmıştır. Atatürk 18 Şubat 1927'de Konya'ya gelmiş, Mevlâna Müzesi'ni ziyarete açtıktan sonra Selçuklu eserlerini incelemiştir. Bunların çoğunluğunun onarıma gereksinimi olduğunu, bazılarının da depo olarak kullanıldığını görünce de "Acele ve önemlidir" kaydı ile Başbakanlığa tarihî telgrafını çekerek onların bir an önce onarılmasını istemiştir. Bunun ardından anıtların korunması, onarılması, cami avlularındaki mezarların yeniden düzenlenmesi ile ilgili işler 1937 yılındaki Türk Tarih Kurumu Kongresine bir rapor olarak sunulmuştur. Sonrada eserlerin onarılmasına, estetik görünüşlerini engelleyen çirkinliklerin ortadan kaldırılmasına belirli bir program içerisinde başlanmıştır. Bâli Paşa, Mesih Paşa gibi yangından zarar gören camiler hemen hemen yeni baştan yapılırken Beşiktaş Sinan Paşa Camisi'nin iç ve dışına mahfeller eklenmiş, ayrıca son derece güzel bir tuğla işçiliği olan cephesinde badana ve sıva ile kapatılmış çirkin görünüşler ortadan kaldırılmıştır. Süleymani-

ye, Edirne Selimiye ve Üç Şerefeli Camilerinin içerisindeki taş duvarlar üzerindeki yağlı boya tabakalar orijinal kalem işlerini ortadan kaldıran siva ve badanalar üzerindeki anlamsız motifler de ortadan kaldırılmaya başlanmıştır. Bunların yanı sıra Babeski Cedit Ali Paşa, Lüleburgaz Sokullu Mehmet Paşa, Beyazıt, Ankara Zincirli, Cenâbi Ahmet Paşa, Dolmabahçe, Kırklareli Hızır Bey, Beyoğlu Ağa, İstanbul Atik Ali Paşa, Birgi Aydınoglu Mehmet Bey ve Selçuk İsa Bey Camilerinin de onarımlarına başlanmıştır.

Vakıflar Genel Müdürlüğü vakıf mallarının yönetimi, vakıf paraları, mâlî, iktisadî, sosyal yardım işleri, orman, arazi, madenler, zeytinlikler ve vakıf memba suları ile ilgili sorunları çözmek zorunda olduğundan onarımların yanı sıra bu konular üzerinde de durmuşlardır. Cumhuriyetin ilk yıllarında, yetenekli idari kadrolara, konularını çok iyi bilen bilgili restoratör mimarlara, müteahhitlere de ihtiyaç vardı. Vakıflar Genel Müdürlüğünde *Ali Talat Bey, Kemalettin Bey ve Vedat Bey*'in ekolünü benimsemiş, onarımları yürütebilecek, usta-çırak düzeyinde yetişmiş teknik bir ekip bir araya gelmişti. Mimar *Muzaffer, Vasfi Eğeli, Arif Hikmet Koyunoğlu, Nihat Niğizberk, Süreyya Yücel, Sedat Çetintaş, A. Saim Ülgen* gibi mimarların yanında *Alaeddin Özaktaş ve Ekrem Hakkı Ayverdi* gibi konularının uzmanı müteahhitler de bulunuyordu. O yıllarda danışılacak, onarım kararları alınacak Gayrimenkul Eski Eserler ve Anıtlar Yüksek Kurulu (Günümüzdeki Kültür ve Tabiat Varlıklarını Koruma Kurulları) ve Türk sanatı konusunda baş vurulacak yazılı kaynaklar olmadığı gibi üniversite-lerimizin arkeoloji ve sanat tarihi bölümleri kuruluş aşamasındaydı. Bu nedenle anıtların onarımını üstlenen mimarlar karşılama çıkan parça problemlerini yıkılmış bir eserin orijinaline uygun biçimde yenilenebilmesi konusunda bilgileri, becerileri ve verecekleri kararlar doğrultusunda kendi başlarına kalmışlardı. Bununla beraber Cumhuriyetin başlangıç yıllarında yapılan vakıf eserlerinin hemen hiç birisinde gerçek dışı onarımlarla karşılaşılma-mış oluşu da onların verdikleri kararların ne kadar yerinde olduğunu göstermektedir.

Neo-klâsik Türk mimari üslûbunu benimsemiş mimarlardan *Nihat Niğizberk (1878-1945)* Sana-yi-i Nefise Mektebi Âlisini bitirdikten sonra Mimar *Kemalettin Bey*'in başkanlığında kurulmuş olan Evkaf Nezareti Fen Heyetinde göreve başlamıştır. Bu görevdeyken vakıf hanlarının, Bostancı Camisi'nin ve Vakıf Gureba Hastahanesi pavyonlarının yapım çalışmalarını kontrol etmiştir. Ardından Su-

riye Bölgesi Evkaf Baş mimarlığına atanmış, Me-dine-i Münevvere'deki medresenin yapımını da üstlenmiştir. Buradaki başarılı çalışmalarından ötürü Evkaf Nazırı Hayri Efendi tarafından taltif edilmiştir. I. Dünya Savaşı'ndan sonra da Mimar *Kemalettin Bey* ile birlikte Mescidi Aksa'nın onarımını tamamlayarak Türkiye'ye dönmüştür. Vakıflar Genel Müdürlüğünde İnşaat ve Tamirat Müdürü olarak aynı üslûbu benimsemiş mimarların yetişmesinde büyük payı olarak yeni bir ekol oluşturmuştur. Türkiye'nin çeşitli illerinde 78 anıtın onarımını üstlenmiş ve bunlardan 47'sini kendi başına tamamlamıştır.

Mimar *Vasfi Eğeli (1890-1962)* ise Sana-yi-i Nefise Mektebi Âlisinden Mimar *Kemalettin ve Vedat Beylerin* ekolünü benimsemiş olarak mezun olduktan sonra (1913) Evkaf Nezaretinde göreve başlamış ve aradığı ortamı orada bulmuştur. Mimar *Kemalettin ve Nihat Niğizberk*'in yanında çalışırken mesleki görüş ve tecrübesini arttırmıştır. *Nihat Niğizberk*'in yaş nedeniyle emekliye ayrılması üzerine onun yerine İstanbul Vakıflar Başmimarı olmuştur. Klâsik Türk mimarlığına olan bilgisi uzun yıllar sürdürdüğü görevinde kendisini göstermiştir. *Süreyya Yücel, Salim Gülşen, Mustafa Rona* gibi mimarların oluşturduğu Vakıf Fen Heyetinin başında başta Mimar *Sinan*'in Türbesi olmak üzere Süleymaniye, Şehzadebaşı, Edirnekapı Mihrimah Sultan ve Yeni Cami'nin onarımını II. Dünya Savaşı'nın zor günlerinde yapmıştır. Bu arada Feneryolu'nda *Güzide Belerman*'in kocası ve oğlunun anısına Feneryolu Camisi'ni yapmıştır. Bir başka eseri olan *Şişli Camisi*'nde ise Klâsik Türk Mimarî üslûbunu Erken Osmanlıdan aldığı örneklerle ortaya koyarken aynı zamanda da organizatörlüğünü göstererek hat, bezeme sanatçıları ile taşçı ustalarını dönemin en iyileri arasından seçmiştir. Yaşamının son yıllarına doğru başta *Eyüp Camisi* olmak üzere çevresindeki camileri onarmış, ayrıca hazirelerini de düzenleyerek herbiri yarı bir belge niteliğindeki mezar taşlarının yol olmasını önlemiştir.

Süreyya Yücel (1903-1970) Güzel Sanatlar Akademisi mimarlık bölümünü bitirdikten sonra Afyon İdare-i Hususiye, Trabzon Maarif Eminliğinden sonra İstanbul ve Ankara'nın kadastro heyetinde ressam ve mimar olarak görev yapmıştır. Bunları Maraş Belediye ve Milli Savunma Bakanlıklarındaki görevleri izlemiştir. Cumhuriyetin kuruluşunda yeniden yapılanan Ankara'nın imarında yer alırken Harp Okulu'nun yapımında *Clemans Holzmeister*'in yanında yer almış (1930-1935), Çankaya Cumhurbaşkanlığı Köşkü (1931-1932)

yenilenmesinde çalışmıştır. Ardından Vakıflar Genel Müdürlüğüne geçerek kendisini tümüyle eski eser onarımlarına vermiştir. Burada *Nihat Nigizberk* ve *Vasfi Eğeli* ile birlikte çalışmış, mimari kişiliği iyi bir restoratör olarak belirlenmiştir. İstanbul'da Yeni Cami Hünkâr Kasrı, Atık Ali Paşa, Fethiye, Süleymaniye, Şehzadebaşı, Hırka-i Şerif camileri, Manisa Muradiye, Manisa Ulu Camisi, Birgi Ulu Camisi, İnegöl İshak Paşa, Babaeski Cedit Ali Paşa, Balıkesir Yıldırım, Söğüt Ertuğrul Gazi türbelerinin yanı sıra Tire'deki yapıların onarımlarını üstlenmiştir. Bunların arasında Üsküdar'da yıkılmıya bırakılmış Şemsi Paşa Külliyesi'ni orijinaline uygun olarak yeni baştan yapmıştır. Ayrıca yıkıldıktan sonra detayları yok olan Bursa Ulu Camisi taç kapısını da yeni baştan ortaya çıkarmıştır.

Aynı ekolü benimseyen mimarlardan *Macit Rüştü Kural* (1899-1964) da Güzel Sanatlar Akademisini bitirdikten sonra (1928) Monceri'nin atölyesinde çalışarak mimari kişiliğini bulmuştur. Başlangıçta İtalyan rönesansı, Fransız rokokosunu benimsemişse de sonradan Klâsik Türk Mimarisine yönelmiş ve bunu Kariye, Topkapı Sarayı onarımlarından sonra Bursa Yeşil Türbesi'ndeki çalışmaları ile göstermiştir.

Ord. Prof. Dr. A. Müfid Marsel'in arkeoloji derslerine daha Güzel Sanatlar Akademisi mimari öğrencisiyken devam eden A. Saim Ülgen (1914-1963) Fransa'da Notre Dame Kilisesinin restorasyonunda çalışmıştır. II. Dünya Savaşı'nın başlaması üzerine Türkiye'ye dönerek Eski Eserler ve Müzeler Genel Müdürlüğü Anıtlar Şubesi Müdürlüğüne getirilmiştir. Bu arada Millî Eğitim Bakanlığına anıtların kötü durumunu içeren raporlar vermiştir. Daha sonra, bu yapıların Vakıflar Genel Müdürlüğü yönetiminde oluşundan ötürü oraya geçmiş, Vakıflar Genel Müdürlüğü Abide ve Yapı İşleri Dairesine mütehassıs müşavir olmuştur. Bu görevinde adibe restorasyonlarını yeniden düzenleyerek, onların bilimsel yöntemlerle onarılmasını sağlamıştır. Bu arada karşılaşılan teknik sorunları çözmeye çalışmış, bazı önemli konularda o yıllarda kurulmuş olan Anıtlar Yüksek Kurulundan gereken kararları çıkarmıştır. Bu arada İstanbul, Trakya ve Anadolu'da sayıları yüzü aşkın anıtın onarımında payı olmuştur. Bunlar arasında Süleymaniye Külliyesi, Divriği Ulu Camisi, Siirt Ulu Camisi, Hacıbektaş Külliyesi, Seyit Battal Gazi Külliyesi, Kayseri Huant Hatun Darüşşifası, Alanya Sultan Hanı, Konya Sırçalı Mescit, Alaeddin Camisi'nin isimleri sayılabilmektedir. Ayrıca Libya ve Turgut Reis Külliyesi ile Kudüs de Kubbet-üs Sahra'nın onarımını da üstlenmiştir.

Sedat Çetintaş ise (1886-1965) Güzel Sanatlar Akademisi mimarlık bölümünü bitirdikten sonra (1918) Bursa Belediyesi Fen İşlerinde çalışmıştır. Bu arada Erken Osmanlı Çağı anıtları üzerinde araştırmalar yaparak onların rölevelerini çıkarmış ve yayınlamıştır. Millî Eğitim Bakanlığı Eski Eserler Röleve bürosundan emekli olduktan sonra İstanbul Vakıflar Başmüdürlüğü röleve dairesinde çalışarak birçok yapının onarımında ana kaynak olabilen röleve ve restitüsyon projelerini hazırlamıştır.

Vakıflar Genel Müdürlüğünde onarımları yürüten restoratör mimarların yanında en az onlar kadar önemli eski eser müteahhitleri vardı. Bunlar arasında *Ekrem Hakkı Ayverdi*, Mühendis Mektebini bitirdikten sonra bir süre İstanbul Belediyesi Fen İşlerinde çalışmış, ardından eski eser müteahhitliğine yönelmiştir. Özellikle İstanbul, Edirne ve Çorlu da vakıf eserlerin onarımlarında müteahhitlek yapmıştır. Bu çalışmaların ardından da bugün mimari ve sanat tarihinin ana kaynakları niteliğindeki *Osmanlı Mimarisinin İlk Devri*, *Fatih Devri Mimarisi*, *Osmanlı Mimarisinde Çelebi ve II Murad Devri*, *Avrupa'da Osmanlı Mimari Eserleri* isimli eserleri yazmış, ayrıca bilimsel kongrelerde tebliğler vermiştir.

Alaettin Özaktaş (1875-1947) ise Sanayi-i Nefise Mektebi Âlisini bitirdikten sonra (1895) Vakıflar Genel Müdürlüğü İnşaat Dairesinde görev almış, kısa sürede baş mimarlığa kadar yükselmiştir. Bundan sonra vakıflardaki görevinden ayrılarak müteahhitliğe başlamıştır. Böylece Sanayi-i Nefise'yi bitiren ilk Türk mimarı ünvanının yanına ilk Türk müteahhidi ünvanını eklemiştir. Müteahhit olarak yapımını üstlendiği eserler arasında neo-klâsik Türk mimarisinin ünlü yapılarından Bebek, Bostancı, Bakırköy Kartaltepe camileri bulunmaktadır. Bunların yanı sıra Sofya'daki Türk Camisi, III. Vakıf Hanı, Sirkeci Antrepoları, Beyazıt Elektrik İdaresi, Aksaray Tramvay deposu, Sürp Agop Apartmanı ile Beyoğlu'ndaki neo-klâsik özellikler taşıyan apartmanlar onun müteahhit olarak emeğinin geçtiği yapılarıdır.

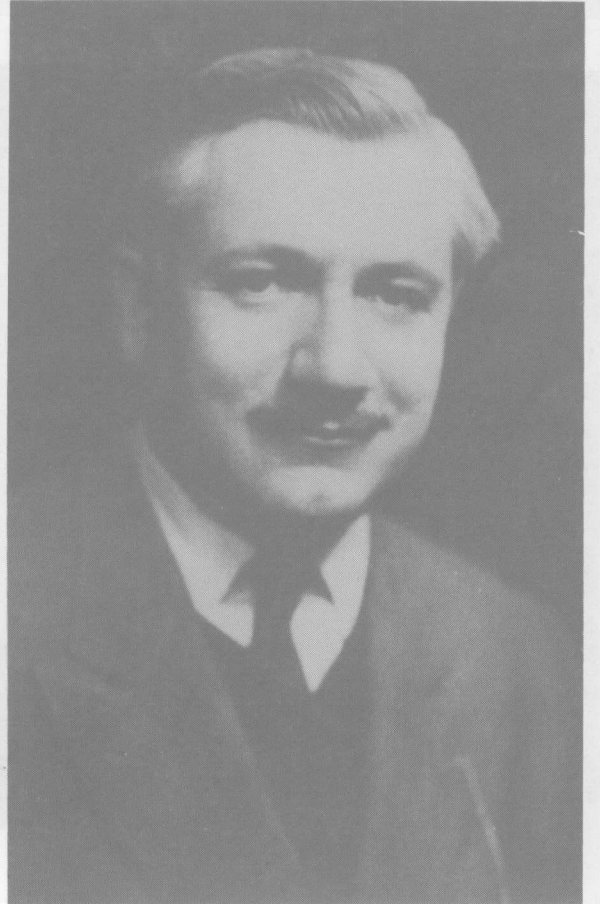
Cumhuriyetin ilk yarısında, Osmanlı dinî yapılarını, neo-klâsik üslûptaki vakıf eserlerini onaran, kısaca değindiğimiz bu mimarların ardından Vakıflar Genel Müdürlüğünde ikinci bir restoratör mimar kuşağı görev yapmıştır. Başlıbaşına ikinci bir yazı konusu olan bu kuşakta *Hüsrev Tayla*, *Fatih Uluengin*, *Ertuğrul Eğilmez*, *Cahide Tamer* ve *Yılmaz Önge* bulunuyordu. Şahsiyetlere ait makalemizi derginin ileriki sayılarında yayınlanacağını umuyoruz.



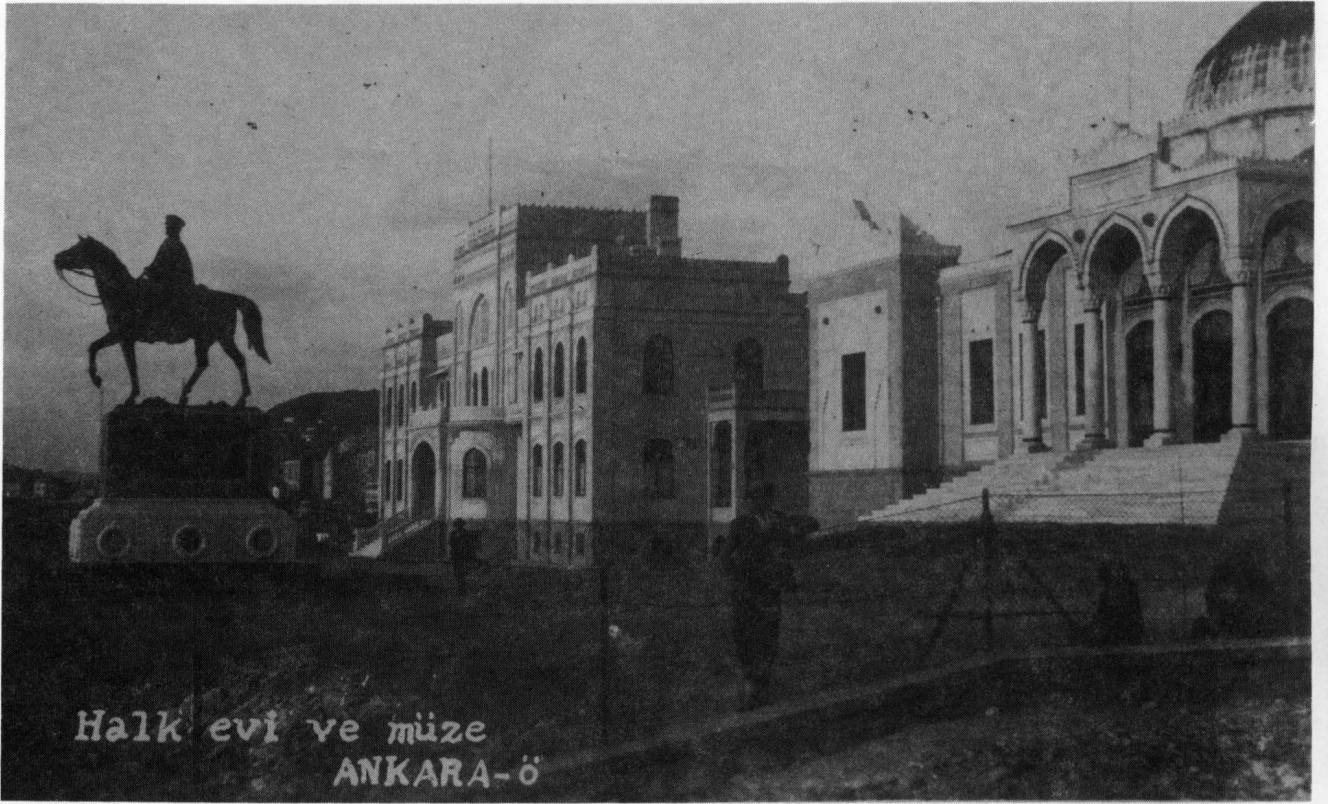
Y. Mimar Sedat Çetintaş (sağdan ikinci), Y. Mimar Süreyya Yücel (soldan birinci)



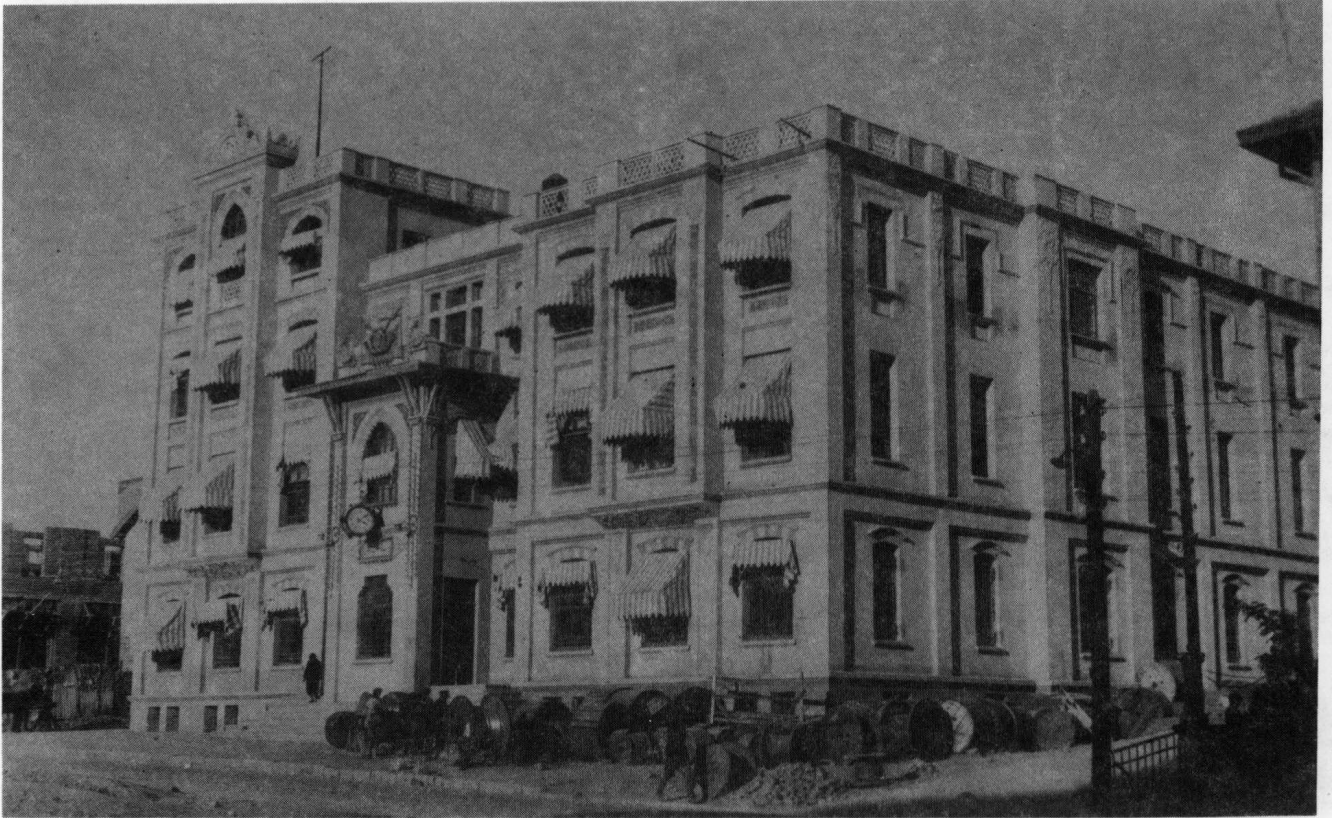
Ali Talat Bey



Ali Saim Ülgen



Eski Türk Ocağı (Etnoğrafya Müzesi) binası



Ankara'nın kuruluş yıllarında yeni yapılanma



Res. 1: Edirne Selimiye Camii



Res. 2: Mimar Kemalletin Bey dönemi yapılarından Beşiktaş Vapur İskelesi



Res. 4: Yıldız Hamidiye Camii



Res. 3: Yıldız Sarayı Büyük Mabeyn



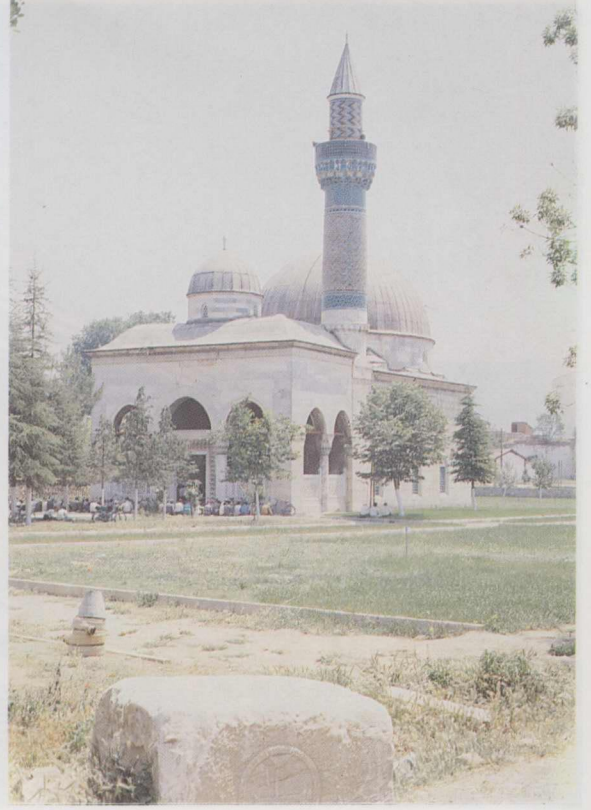
Res. 5: Mimar Kemalettin Bey tarafından inşa edilen 4. Vakıf Han



Res. 6: Mimar Vedat Bey tarafından inşa edilen Büyük Postahane



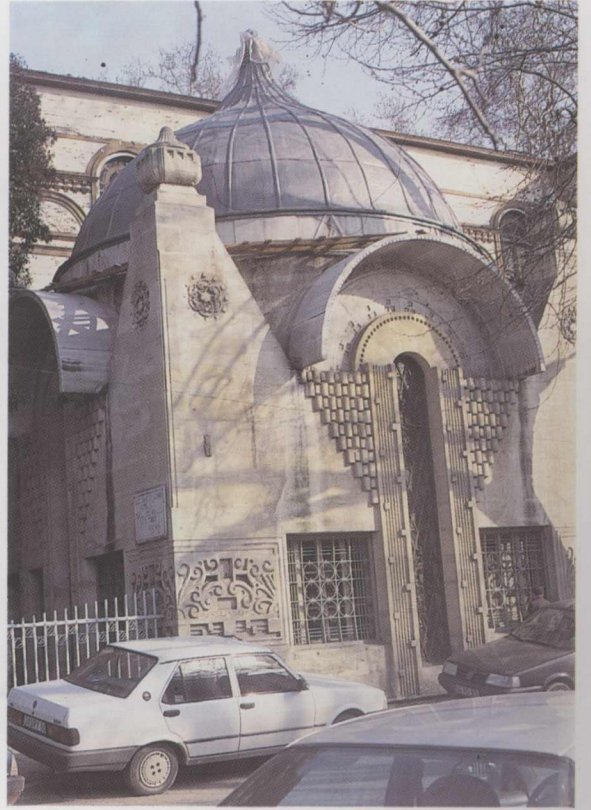
Res. 7: Manisa Sultan Camii



Res. 8: İznik Yeşil Camii



Res. 9: İstanbul Maçka'da İzmir Palas (Neo-klasik)



Res. 11: Dr. Aranco'nun inşa ettiği Şeyh Zafirin Külliyesi Kütüphanesi



Res. 10: İstanbul Arkeoloji Kütüphanesi



Res. 12: İstanbul Teşvikiye Camii