

Yrd. Doç. Dr. Şahabettin ÖZTÜRK\* - Yrd. Doç. Dr. Mehmet TOP\*\*

---

**HAKKÂRİ MEYDAN MEDRESESİ**

---

**H**akkâri ili Türkiye'nin güneydoğusunda yer alan oldukça engebeli bir coğrafi yapıya sahip yerleşim alanlarından biridir.

Coğrafyasının oluşturduğu zorluklar ve diğer yerleşim alanlarına uzaklığı dolayısıyla eski bir tarihi olmasına karşın, mimari eserler bakımından fazla zengin değildir.

Hakkâri'nin 1535'de Osmanlı idaresine girmesiyle birlikte yerel Hakkâri Beyleri tarafından yönetilmeye devam edilmiştir<sup>1</sup>. Hakkâri'de Osmanlı Döneminde inşa edilen en önemli mimari eserler arasında Zeynel Bey Medresesi ile Meydan Medresesi sayılmaktadır. Bunlardan Zeynel Bey Medresesi XVI. yüzyılın ikinci yarısında Zeynel Bey tarafından, diğerini ise XVIII. yüzyılın başlarında inşa edilmiş olan Meydan Medresesi'ni oluşturmaktadır.

Zeynel Bey Medresesi'nin büyük ölçüde yıkılmış olmasına karşın, Meydan Medresesi'nin sağlam ve anıtsal yapısı haklı olarak kendini Hakkâri'nin sembolü durumuna getirmektedir.

Yüzüncü Yıl Üniversitesi tarafından hazırlanan ve Diyarbakır Kültür ve Tabiat Varlıkları Kuruma Kurulunun 29.03.2002 tarih ve 2839 nolu kararı ile Rölöve, Restorasyon, Çevre Düzenleme, Kullanım ve Tesisat projeleri kabul edilmiştir.

## 1. Medresenin İncelenmesi

### 1.1. Konumu

Meydan Medresesi, Hakkâri merkez Biçer Mahallesi'nde bulunmaktadır. Kale Altı Mezarlığı'nın doğu tarafındaki düz bir platforma kurulmuştur. Günümüzde medresenin kuzey ve batı tarafına Belediye Çocuk Parkı, güneyinde ise sonradan inşa edilen dört katlı konut yer almaktadır. Medresenin güneyinde kısmen meskenlerin çevrelediği düz bir alan, doğu yönü ise yol ile çevrelenmektedir (Çiz. 1, 11a; Res. 1).

Hazırlanan projeye göre medresenin çevresinde yer alan konutlar ve çocuk parkı kaldırılarak çevresi otopark, bahçe ve yeşil alan yapılarak yeniden düzenlenmiştir. Ayrıca, tüm bu birimler ihata duvarı ile çevrelenerek koruma altına alınmıştır.

### 1.2. Tarihçe

Giriş kapısı üzerindeki kitabesine göre medrese, 1112/1700-1701 tarihinde yaptırılmıştır. Kapı üzerindeki iki satır ve dört bölümden oluşan kitabenin büyük bir bölümünü Kur'an-ı Kerim'den ayetler oluşturmaktadır. Bu nedenle kitabeden medreseyi kimin yaptırdığı anlaşılamamıştır.

Ancak, o yıllarda Osmanlı Devleti'ne bağlı Hakkâri bölgesinin yöneticisi olan İzzeddin oğlu İbrahim Bey tarafından yaptırılmış olabilir<sup>2</sup>. Kitabede Kur'an-ı Kerim'den seçilen ayetlerde İbrahim isminin geçmesi bunu teyit etmektedir. Ayrıca, medresenin 1472 tarihli bir Akkoyunlu eseri olduğuna dair görüşler mevcuttur<sup>3</sup>. Yapım tarihi üzerindeki kitabeye kesin olarak belirlenen medresenin bu tarihte yapılmış olması mümkün görülmemektedir. Kitabe, iki parçadan oluşan mermer üzerine nesih bir hatla iki satır halinde yazılmıştır. 0.30x0.90 m ölçülerindeki kitabelerin metni şöyledir (Res. 2):

*Ve iz bevve 'na li-İbrahime mekane 'l-beyti en la tuşrik bî şey 'en. (el-Hac-26). Fetevekkal alallah kale İbrahime veccehtu vechiye lillezi feterassemavati ve'l-ardı (el-En'am - 79). Zakiren bi-tarihîhi fetevekkal alallah sene - 1112.*

1959'da yapıdan bahseden Oktay Aslanapa, iki katlı yapının revaklı avlusunun yıkık olduğunu bildirmektedir<sup>4</sup>. Bu da medresenin önceleri büyük ölçüde yıkılmış olduğunu ortaya koymaktadır. Vakıflar Genel Müdürlüğü tarafından 1984 yılında onarımı gerçekleştirilmiştir.

\* Akdeniz Üniversitesi Güzel Sanatlar Fakültesi İç Mimarlık ve Çevre Tasarımı Bölümü Öğretim Üyesi.

\*\* Yüzüncü Yıl Üniversitesi Fen Edebiyat Fakültesi Sanat Tarihi Bölümü Öğretim Üyesi.

<sup>1</sup> M. Tuncel, "Hakkâri" Mad. *Diyanet İslam Ansiklopedisi* C. 15, S. 206; B. Darkot "Çölemerik" Mad. *İslam Ansiklopedisi*, C. 3, s. 441.

<sup>2</sup> O. Kılıç, *XVIII. Yüzyıl İlk Yarılarında Osmanlı Devleti'nin İdari Taksimatı*, Elazığ 1997, s.193.

<sup>3</sup> M. Tuncel, *a.g.m.*, s. 206.

<sup>4</sup> O. Aslanapa, "1959 Haziran'ında Bir Doğu Anadolu Gezisinden Notlar", *Milletlerarası 1. Türk Sanatları Kongresi*, Ankara 1959, s. 27.

Ancak, yapıya herhangi bir işlev verilmediği ve onarımı yapılmadığı için yapı tekrar kendi kaderine terk edilmiştir.

### 1.3. Plan ve Mimari Özellikleri

Medrese, 18.25x23.40 m. ebadında dış ölçülere sahip, enine dikdörtgen bir alana oturmaktadır. Yapı iç avlulu, iki katlı ve iki kanatlı, düz damlı medreseler grubuna girmektedir (Çiz. 2, 3, 6). Yapıya güney cephenin ortasındaki bir taç kapı vasıtasıyla girilmektedir<sup>5</sup> (Res. 3-4).

Yapı, 6.10 x 10.20 m. ölçülerindeki boy-lamasına dikdörtgen avluyu dört yandan, iki kat halinde revaklar çevrelemektedir (Çiz. 3-4; Res. 5-6). Alt kat revakları değişik şekillerde başlık ve kaideleri olan silindirik gövdeli sütunlara, ikinci katta ise payelere oturmaktadır (Çiz. 4-5). Her iki katta kuzey ve güneyde üçer, yanlarda dörder revak gözü yer almaktadır. Bunlar yuvarlak basık kemer formunda olup, her bir bölümün üzeri basık beşik tonozlarla örtülmüştür. Yapının içerisine girildiğinde, ilk dikkati çeken hususun alt kat revaklarındaki sütun başlık ve altlıklarının olduğu görülmektedir. Her birisi değişik şekillerde düzenlenmiş başlıklar, mukarnaslı ve bilezikli olarak karşımıza çıkmaktadır (Res. 7-10).

Avlunun doğu ve batı tarafında iki kanat halinde sıralanan medrese hücreleri yer almaktadır (Çiz. 2-3). Batı kanatta hem alt ve hem de üst kat, birbirine yakın ölçülerde dörder hücreden meydana gelmektedir. Hücreler, 3.00x4.80 m ölçülerinde enine dikdörtgen planlı olup, üzerleri beşik tonozlarla örtülmüştür. Hücre kapıları dikdörtgen biçimde, düz atkılı ve oldukça küçük tasarlanmıştır. Batı duvarı ortasındaki birer mazgal pencere hücreleri aydınlatmaktadır. Ayrıca, hücrelerin muhtelif yerlerine yerleştirilmiş dolap ve ocak nişleri yer almaktadır (Çiz. 11c). Son yapılan onarımlarda harçla sıvanmış durumdaki hücrelerin orijinal özellikleri kaybolmuştur.

Doğu kanatta ise, altta üç, üstte iki hücre yer almaktadır. Her iki katın kuzey tarafında daha büyük tutulmuş mescit ve dersane olarak düzenlenmiştir. Üst kattaki 3.50x9.50 m. ölçüsünde

dikdörtgen planlı ve üzeri beşik tonoz örtülüdür. Kuzeybatı köşeden bir kapıyla girilmektedir (Çiz. 2). Doğu duvarında iki, batı ve kuzey duvarında birer pencereyle aydınlatılmaktadır. Güney duvarı ortasındaki mihrap, üstten üç dilimli kemerle taçlandırılmış yarım daire planlıdır (Res. 12). Bunun güney tarafındaki diğer hücre, 3.50x5.50 m. ölçüsünde beşik tonoz örtülü olup, güney duvarında bir mazgal pencere, diğer duvarlarında ocak ve dolap nişleri yer almaktadır.

Alt kattaki mescit, 3.30x3,40 m. ölçüsünde dikdörtgen planlı olup, üst kattakine göre daha küçük tutulmuştur. Güney duvarı ortasındaki mihrap yarım daire planlı ve yarım kubbe kapsaralır (Res. 11). Kuzeybatı köşeden küçük, dikdörtgen bir kapıyla girilen mescidi, kuzey ve batı duvarındaki birer mazgal pencere aydınlatmaktadır. Ayrıca, muhtelif yerlerinde ocak ve dolap nişleri bulunmaktadır. Diğer iki odadan ortadaki oldukça küçük olup, beşik tonozla örtülüdür. Kuzey ve doğu duvarındaki birer dolap nişi ile batı duvarındaki köşeye kaydırılmış kapı ve bir mazgal pencere yer almaktadır. Güneydoğu köşesindeki oda, 3.40 x 4.90 m ölçülerinde dikdörtgen planlı ve beşik tonoz örtülüdür. Güney duvarındaki mazgal pencere ile diğer duvarlara açılmış ocak ve dolap nişleri bulunmaktadır (Çiz. 2, 3, 11c).

Düzgün kesme taşlarla gerçekleştirilmiş yapının güney cephesi taç kapıyla hareketlendirilmiştir. Diğer cephelerde dikdörtgen açıklık şeklindeki pencereler dışında, herhangi bir hareketlendirici unsur göze çarpmamaktadır. Düzgün kesme taş kaplamalı yapının cepheleri zeminde 1.00 m genişliğindeki tretuvarla koruma altına alınmıştır (Çiz.1). Cepheler zeminden 7.85 m düz bir şekilde yükselerek tek kademeli dekoratif bir saçakla düz dama geçiş yapmaktadır. Cephelerde iki katlı olarak düzenlenen dikdörtgen formlu pencerelerden batıdakiler düzenli bir şekilde, diğerleri ise dağınık ve seyrek bir şekilde yapılmıştır (Çiz. 7-10; Res. 13-16).

<sup>5</sup> M. Top, "Hakkari ve Çevresindeki Sanat Eserleri Yüzye Araştırması, 1998", XVII. Araştırma Sonuçları Toplantısı, C. I, Ankara 2000, s. 4.

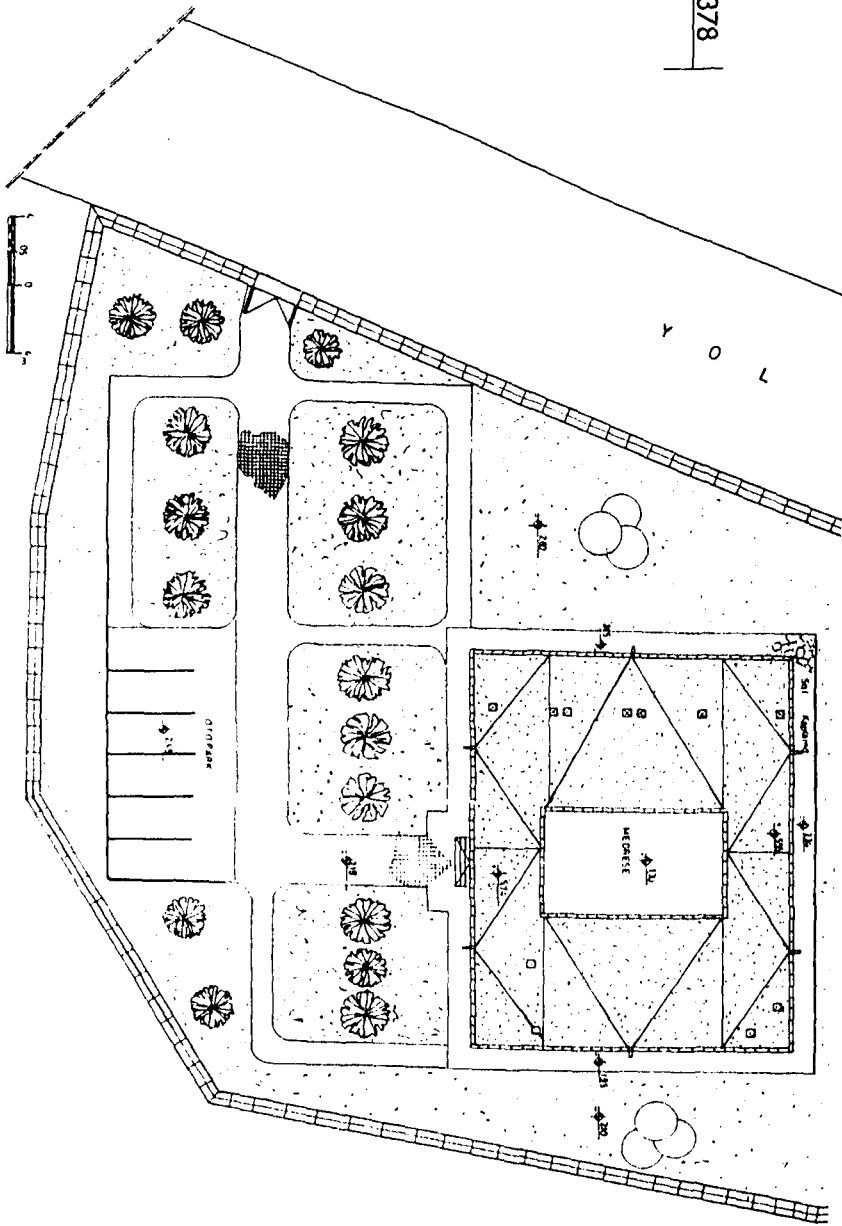
Taş kapı güney cephenin ortasında yer almaktadır. Kapı köşeden helezonik yivli bir kaval silme ve bunu takip eden mukarnaslı bir bordürle oluşturulmuş sivri kemerli şekilde, fazla derin olmayan bir girinti teşkil etmektedir (Res. 3). Mukarnaslar, kahverengi taşlarla iki sıra halinde, yelpaze dilimli olarak gerçekleştirilmiştir (Çiz. 11; Res. 4). Ortadaki asıl kapı açıklığı, oldukça küçük tutulmuş olup, üst ve yanlardan yekpare blok taşlarla sınırlandırılmıştır. Ayrıca, kapı ters "U" biçiminde üç yandan dolanan bir bordürle çerçevelenmiştir (Res. 4). Kahverengi taştan gerçekleştirilmiş bordürün üzeri kabartma, vazo ve çiçeklerle süslenmiştir. Kapının üst kesimine mermer kitabe yerleştirilmiştir. Bunun dışında iki yan kemer başlangıç hizasında, içleri geometrik yıldız desenli birer madalyon daha yer almaktadır.

Düzgün kesme taş ile inşa edilen medresede bağlayıcı malzeme olarak kireç harcı kullanılmıştır.

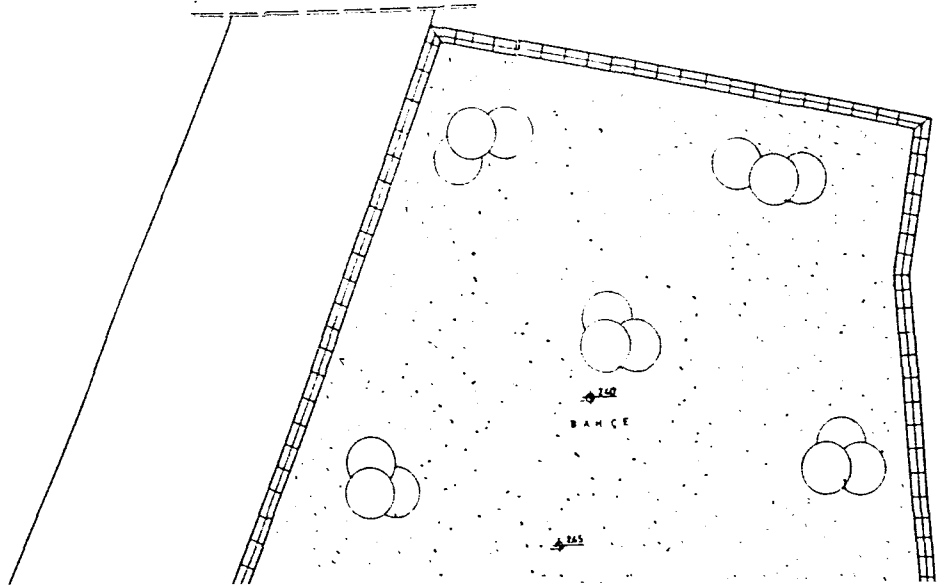
## 2. Değerlendirme

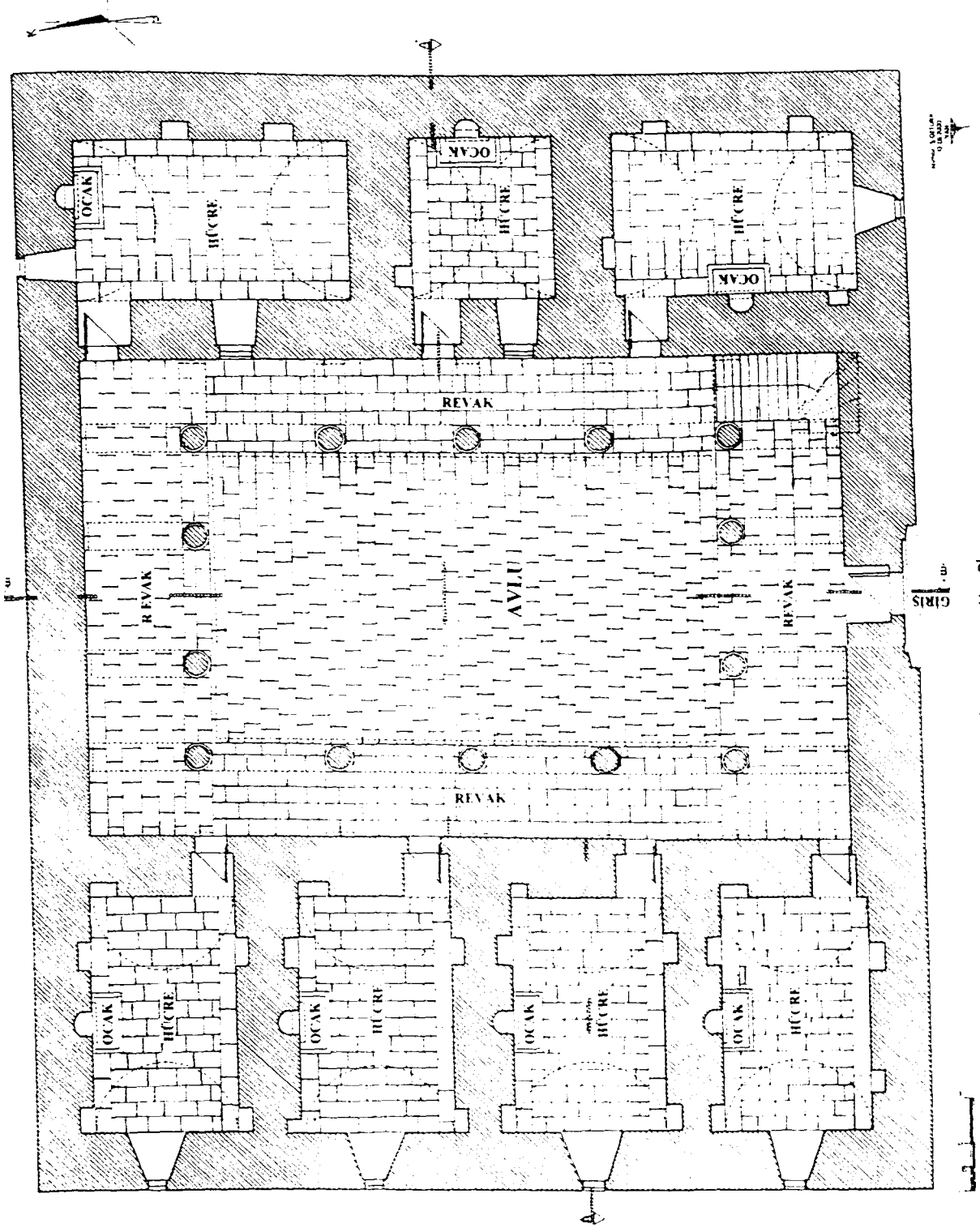
Yapı, Anadolu'da Selçuklu döneminde başlayıp, Beylikler ve Osmanlı döneminde gelişen avlulu medrese plan tipinin XVIII. yüzyıl başlarındaki bir yansıması olarak karşımıza çıkmaktadır. Bölgede yer alan Bitlis, Hoşap ve Pizan'daki medreselerle plan ve mimari özellikleri bakımından benzerlikler göstermektedir.

Medrese, düzgün kesme taş işçiliği gösteren anıtsal yapısı, düzgün planı, iki katlı revaklı avlusu, mescit ve odaları ile kapısındaki süslemeler ve içerisindeki sütun başlıkları ile dikkat çekmektedir. Ayrıca günümüze sağlam olarak ve büyük ölçüde orijinal yapısını muhafaza ederek gelmiş, Hakkâri'nin, tek anıt yapısıdır. Bunun aslına uygun restorasyonu gerçekleştirecek, müze olarak kullanıma ve ziyaretçilere açılması, Hakkâri'ye büyük bir kültürel katkı sağlayacaktır.

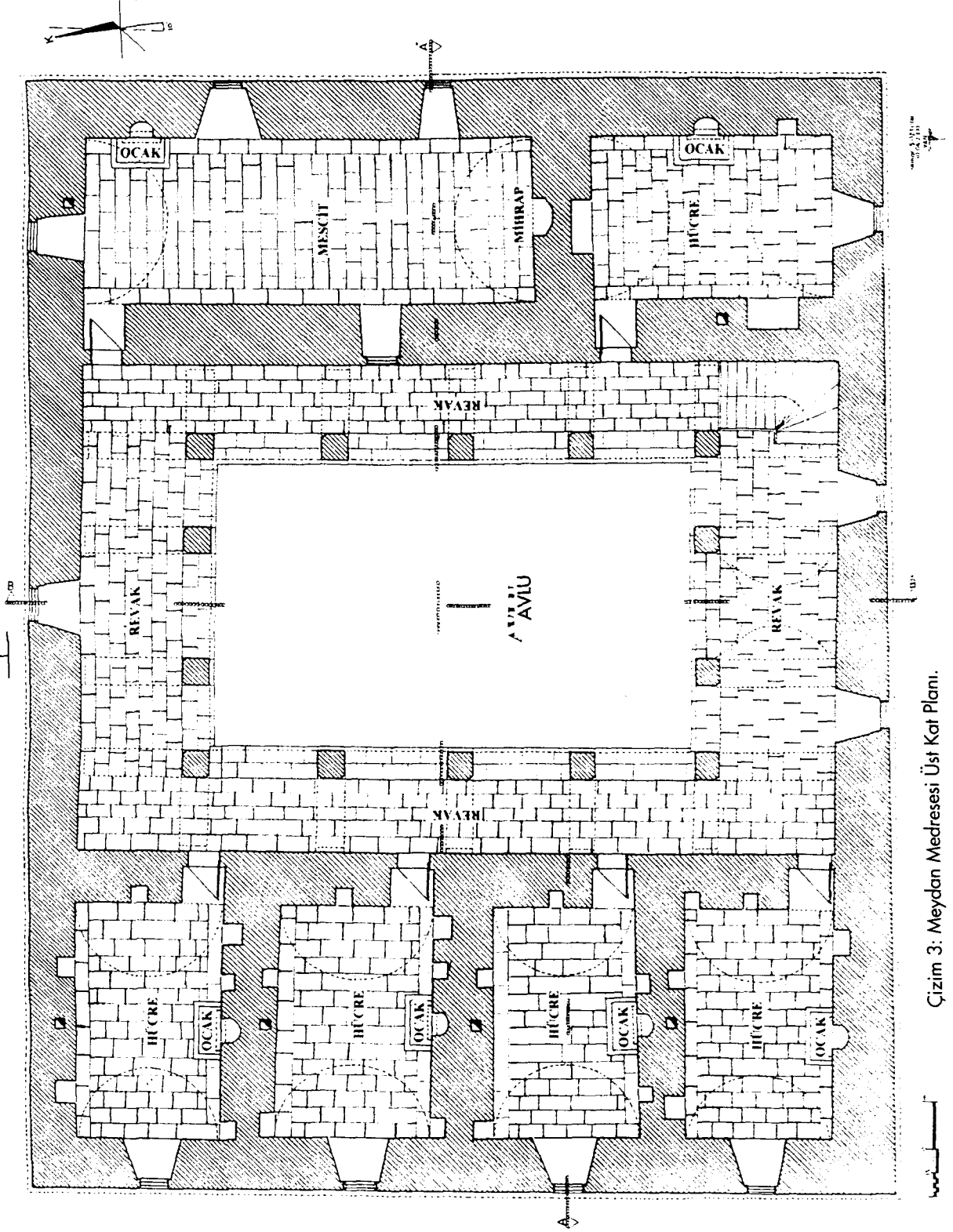


Çizim 1: Meydan Medresesi Vaziyet Planı.



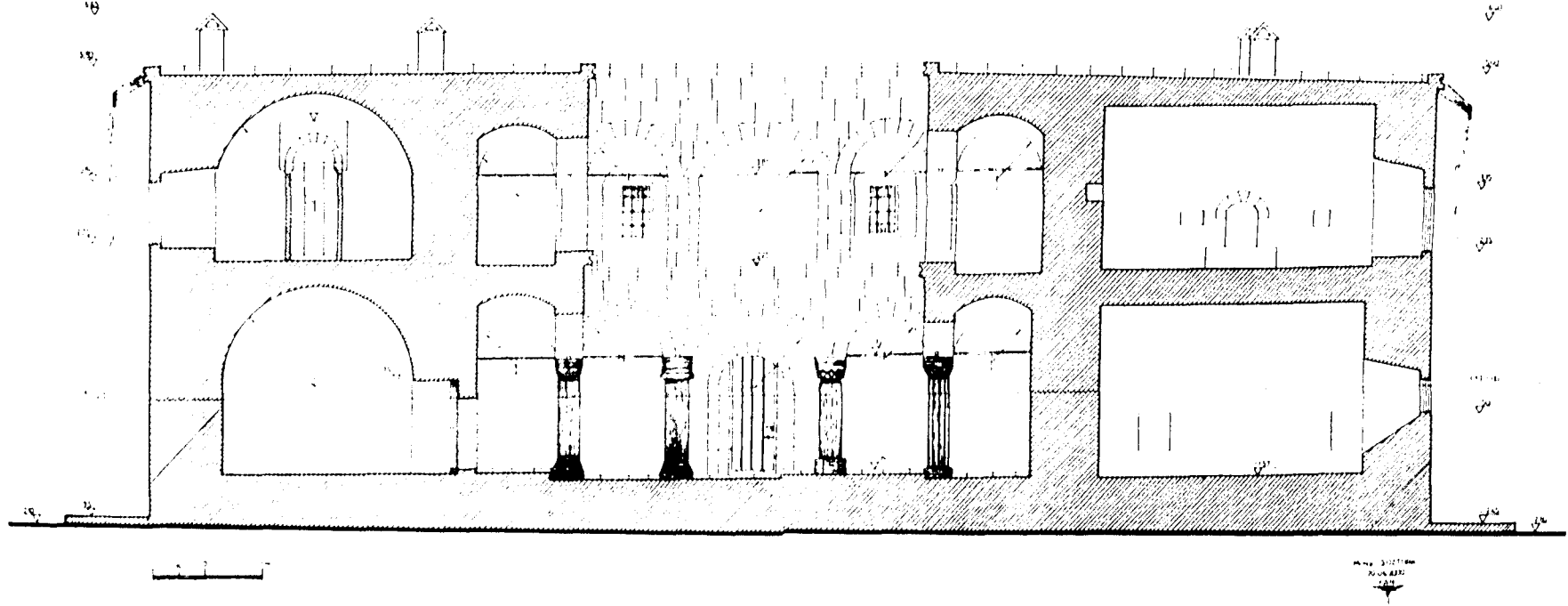


Çizim 2: Meydan Medresesi Zemin Kat Planı.

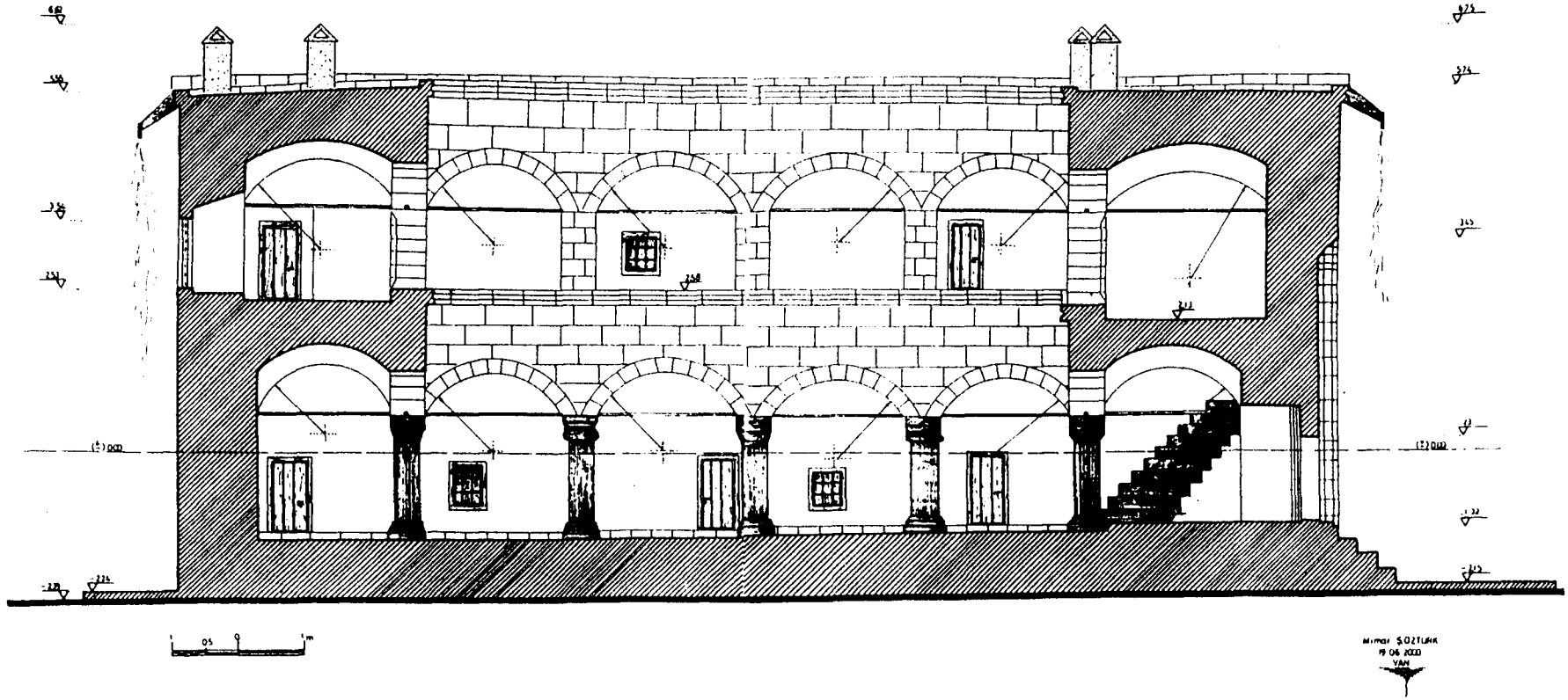


Çizim 3: Meydan Medresesi Üst Kat Planı.

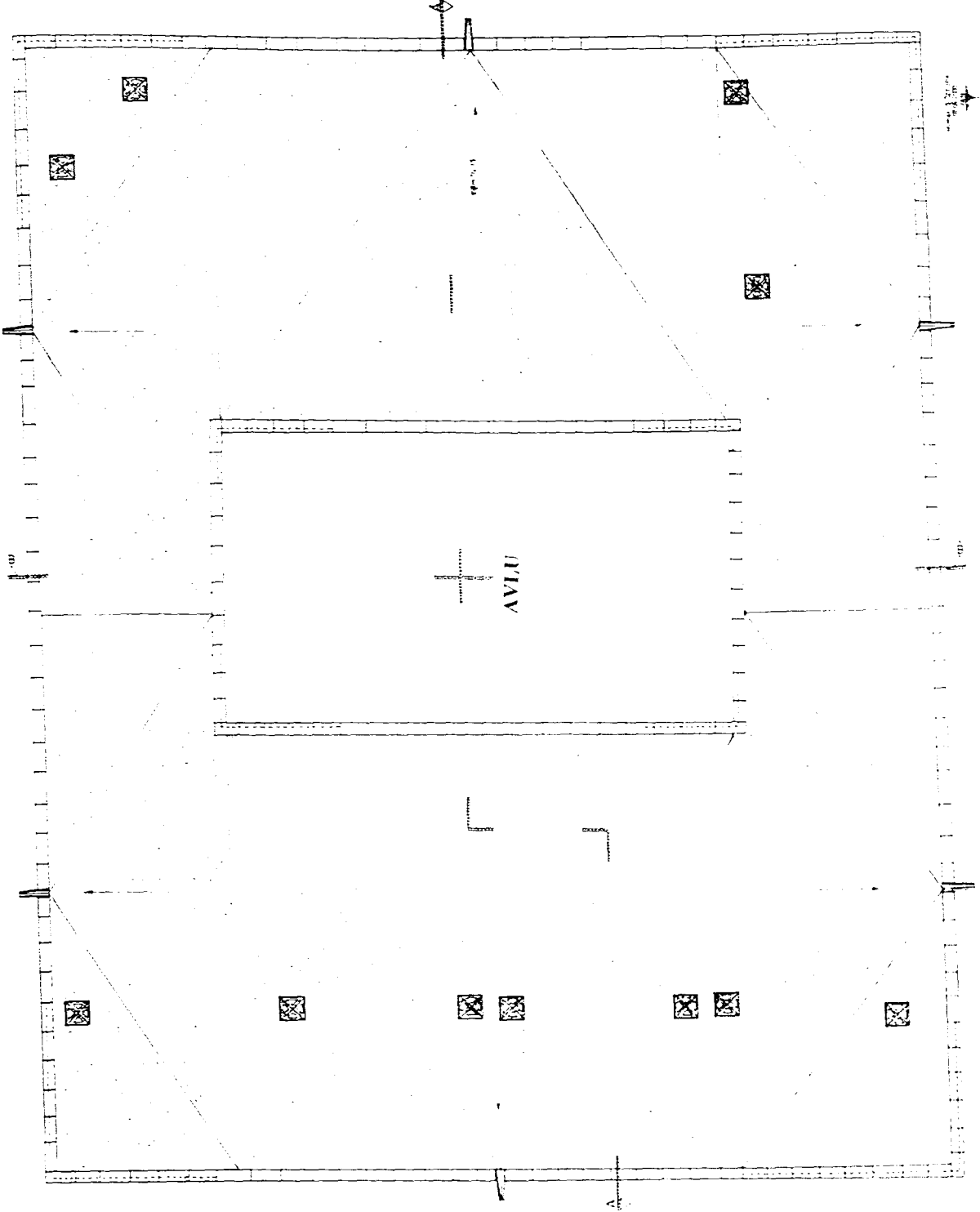




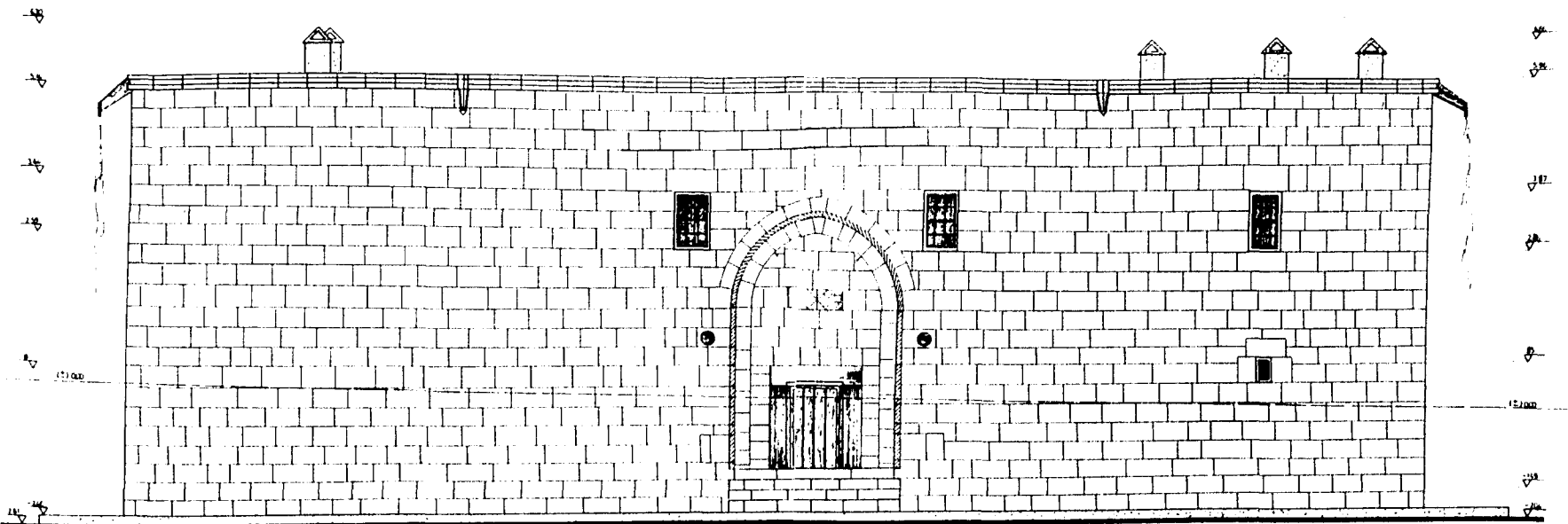
Cizim 4: Meydan Medresesi A-A Boy Kesiti.



Çizim 5: Meydan Medresesi B-B En Kesiti.

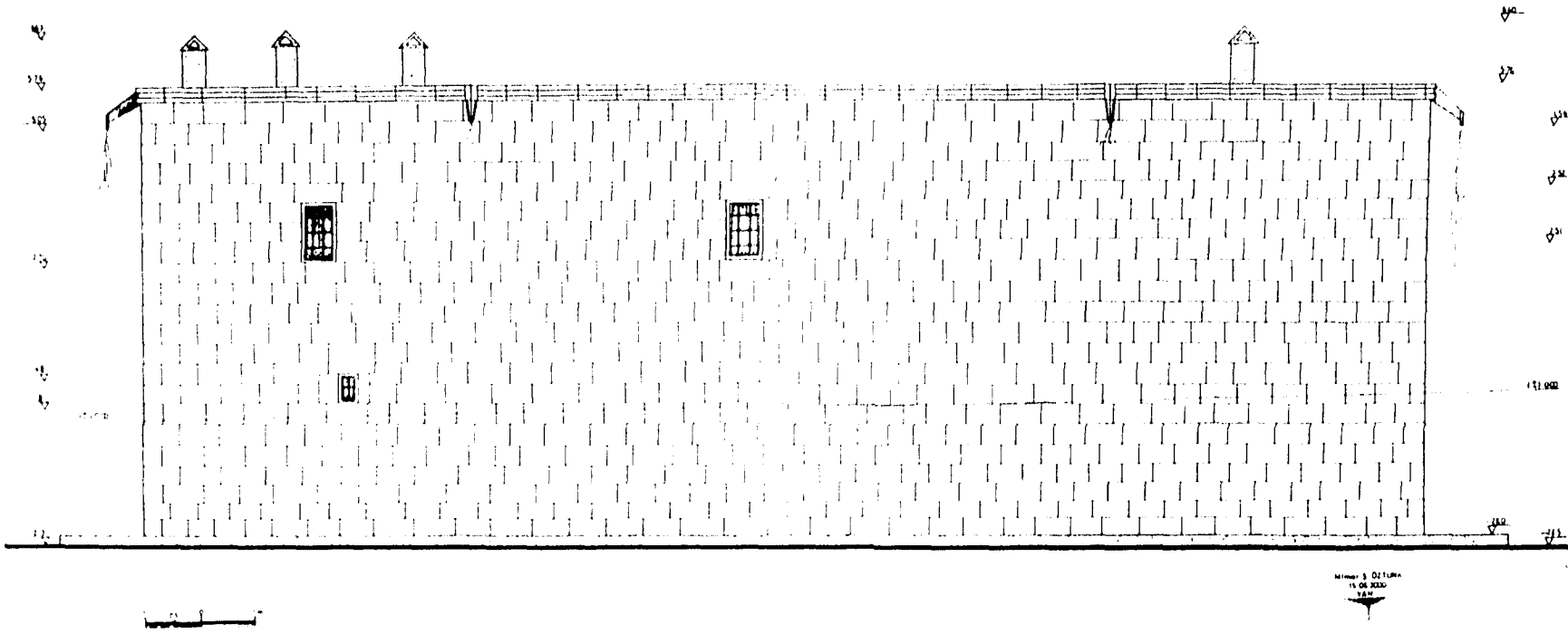


Cizim 6: Meydan Medresesi Düz Dam Planı.



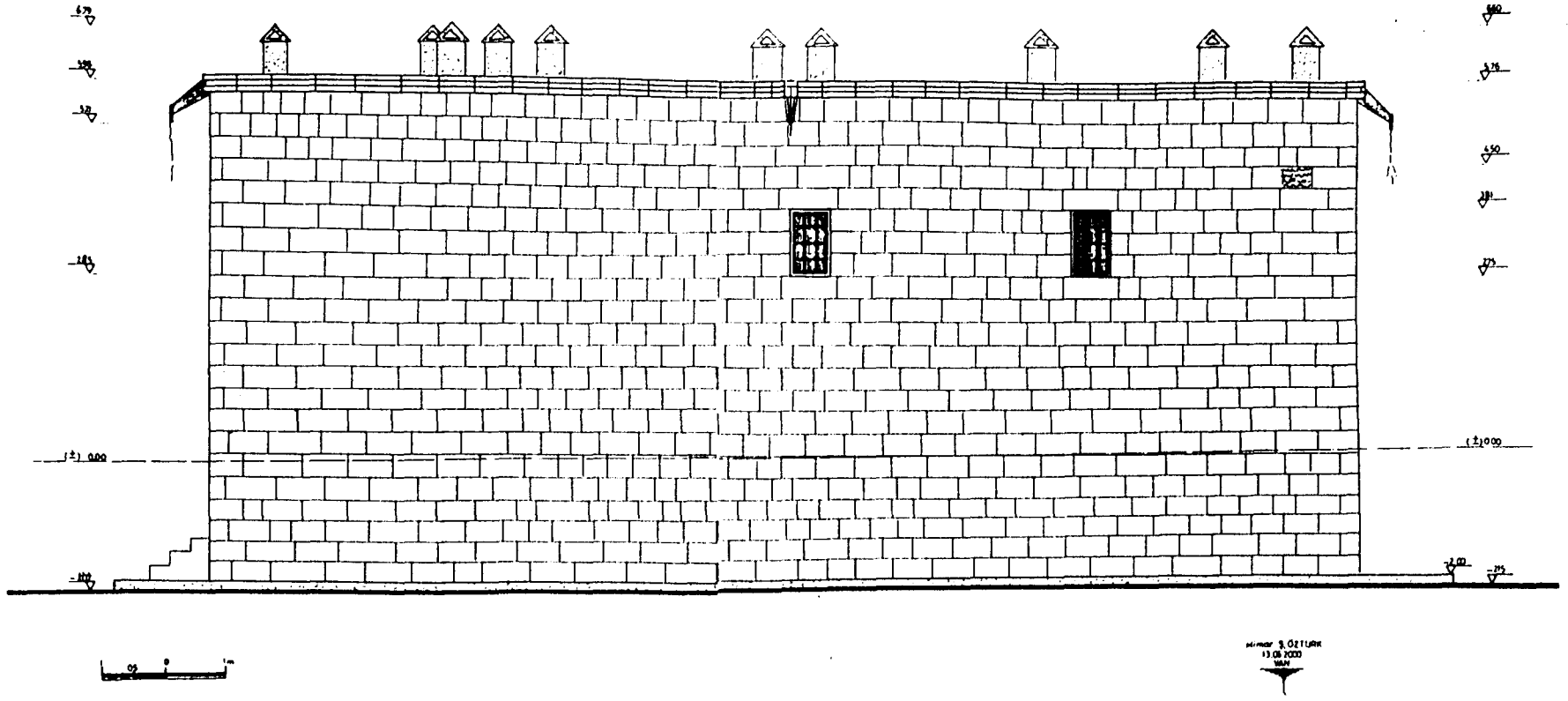
Çizim 7: Meydan Medresesi Ön Cephesi.

MİMAR S. ÖZTÜRK  
© 2010  
VAN

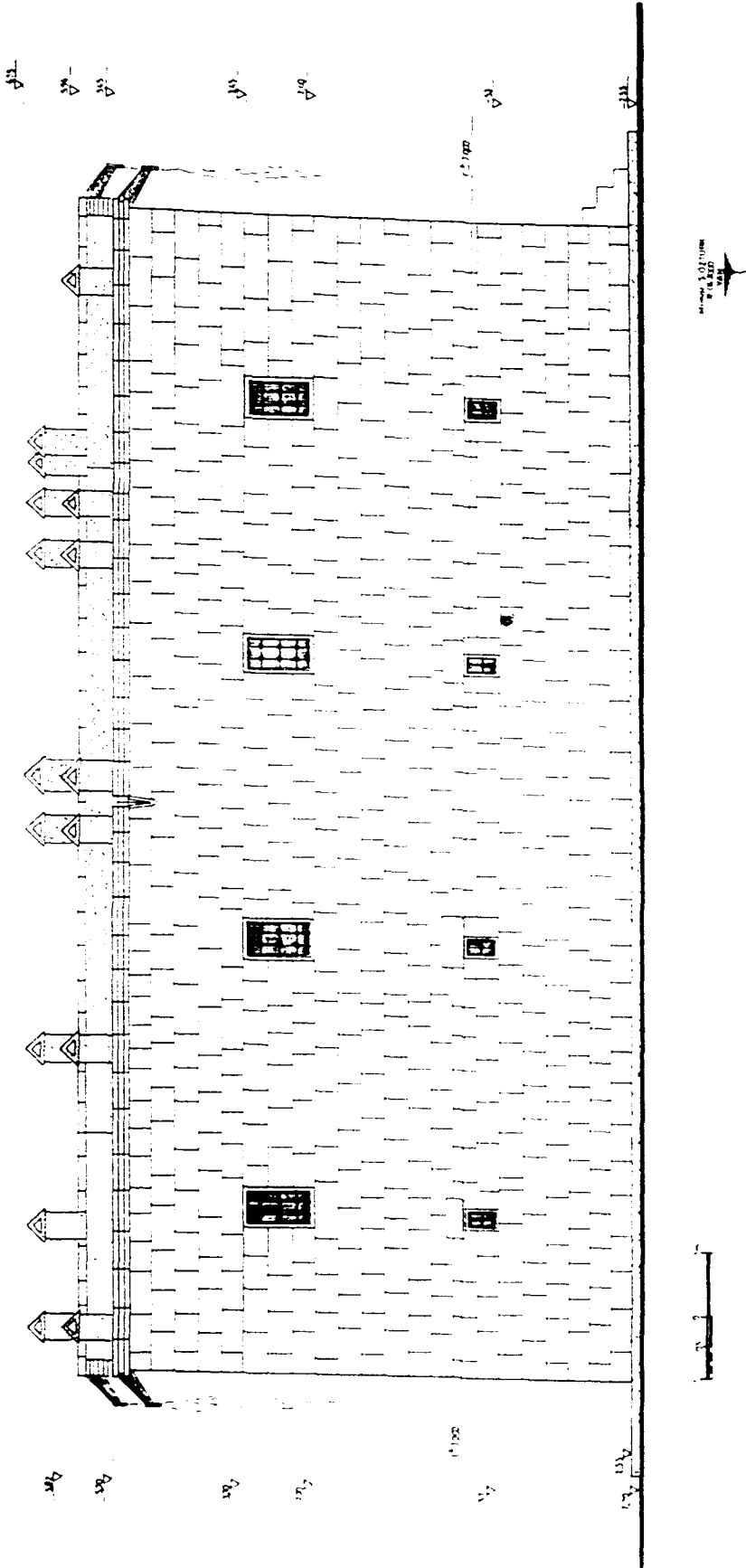


Çizim 8: Meydan Medresesi Arka Cephesi.

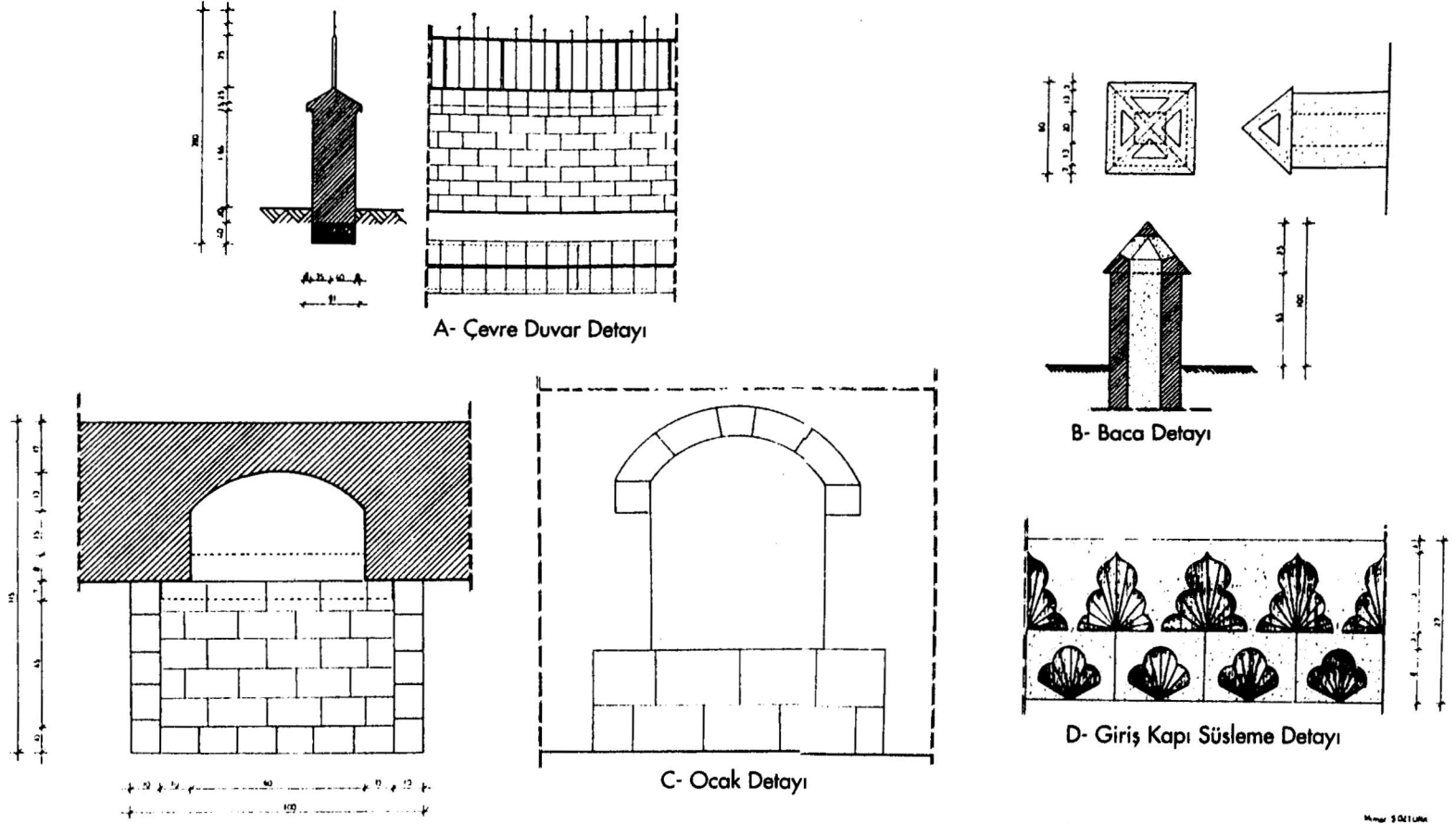
386



Çizim 9: Meydan Medresesi Sağ Yan Cephesi.

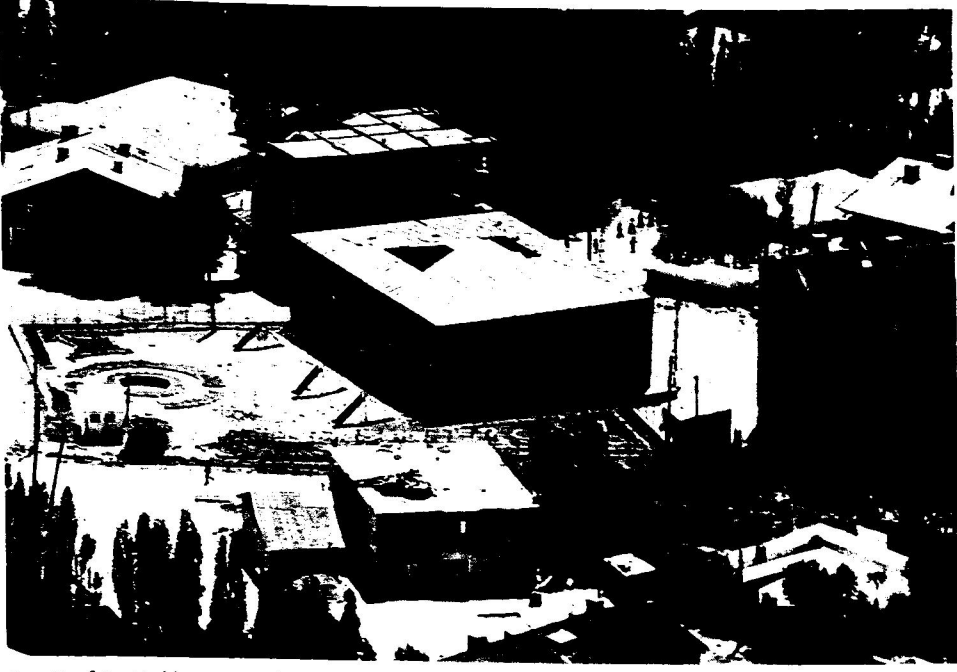


Çizim 10: Meydan Medresesi Son Yan Cephesi.

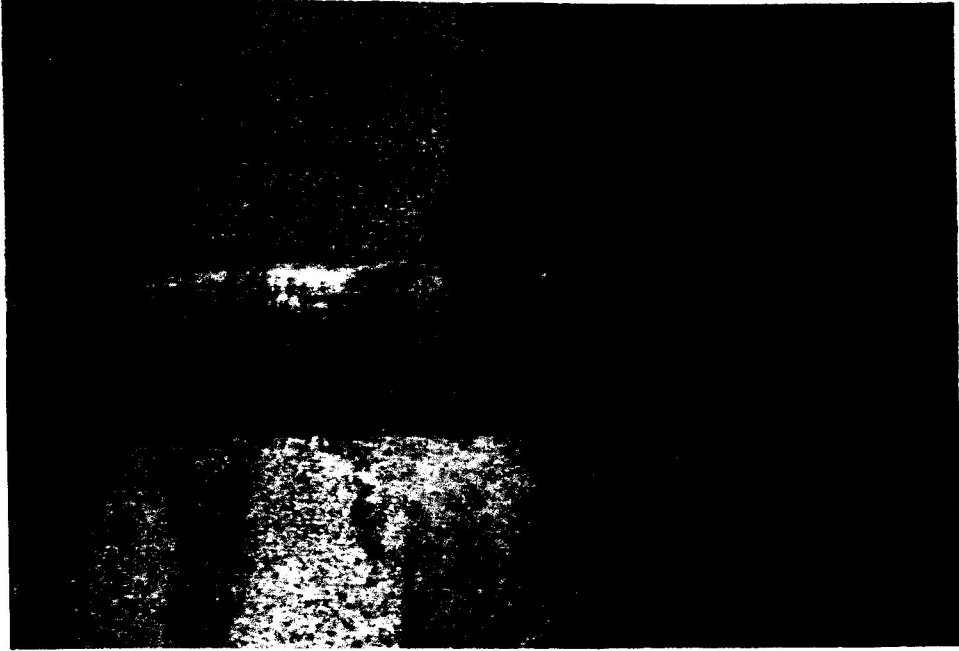


Çizim 11: Meydan Medresesi Detayları.





Fotoğraf 1: Hakkâri Meydan Medresesi Genel Görünüşü.



Fotoğraf 2: Hakkâri Meydan Medresesi Taç Kapı Kitabe Görünüşü.



Fotoğraf 3: Hakkâri Meydan Medresesi Taç Kapı Görünüşü.



Fotoğraf 4: Hakkâri Meydan Medresesi Taç Kapı Süsleme Görünüşü.





Fotoğraf 5: Hakkâri Meydan Medresesi Zemin Kat Revak Görünüşü.



Fotoğraf 6: Hakkâri Meydan Medresesi Avlu Genel Görünüşü.





Fotoğraf 7: Hakkâri Meydan Medresesi Avlu Genel Görünüşü.



Fotoğraf 8: Hakkâri Meydan Medresesi Avlu Genel Görünüşü.





Fotoğraf 9: Hakkâri Meydan Medresesi Avlu Genel Görünüşü.



Fotoğraf 10: Hakkâri Meydan Medresesi Sonradan İnşa Edilmiş Örtü Görünüşü.





Fotoğraf 11: Hakkâri Meydan Medresesi Hücre İç Görünüşü.



Fotoğraf 12: Hakkâri Meydan Medresesi Mescit Mihrap Görünüşü.





Fotoğraf 13: Hakkâri Meydan Medresesi Güney Görünüşü.



Fotoğraf 14: Hakkâri Meydan Medresesi Doğu Görünüşü.





Fotoğraf 15: Hakkâri Meydan Medresesi Kuzey Görünüşü.



Fotoğraf 16: Hakkâri Meydan Medresesi Kuzeydoğu Görünüşü.