

# EREĞLİ ŞEYH ŞİHÂBÜ'D-DİN SÜHREVERDÎ KÜLLİYESİ KAZISI

Prof. Dr. Beyhan KARAMAĞARALI  
Hacettepe Üniversitesi Edebiyat Fakültesi  
Arkeoloji ve Sanat Tarihi Bölümü Öğretim Üyesi

**1** 984 yılında başlayan araştırma ve kazılar 1987 sonbaharında tamamlanmıştır. Bu çalışmalarla, bugün özelliklerini kaybetmeğe, hatta yok olmaya başlayan tekke ve zaviyelerin aslı hallerini tesbit etmeği ve çok az bilgi sahibi bulunduğumuz bu müesseselerin özelliklerini, fonksiyondan doğan mimarîlerini ortaya çıkarmayı amaçlamıştık.

Mescid, dıştan 14.65 x 14.88 ölçüsünde, kareye yakın bir mekândır. Daha sonraki bir tarihte mescidin kuzey-doğu köşesinin içine 4.61 x 4.93 m. ölçüsünde bir türbe yerleştirilmiştir. Mescidin üzeri, türbeyi de içine almak üzere, kırma çatı ile örtülüdür (Şekil 1-7). Mescidin dışında, güney-doğu köşesinde de, içinde üstü açık bir türbe ile birkaç mezarın bulunduğu 6.90 x 9.62 m. ölçüsünde bir hazire mevcuttur.

Kazıya, mescidin kuzey ve güney doğu köşelerinde yapılan birer sondajla başlanmış; bulunan duvar kalıntıları takip edilmiştir. Bu kalıntılar bir temelle alakalı değildir. Bu sondajlar sırasında, mescidin duvar diplerinde bol miktarda, işlemeli stuko parçalar ve ayrıca mor renkli çini karolarla kaplı bir lâhid kapağı parçası, ters dönmüş olarak, ele geçmiştir. Bu tesbitlerden sonra mescidin batı tarafında sondajlara başlanmıştır. Mescidin kuzey-batı köşesinde, minarenin hizasından mescidin batı duvarına paralel olarak kibleye doğru uzanan bir duvar ve bu duvara batı tarafında bağlanan duvarlar ortaya çıkarılmıştır. Batıya doğru uzanan alanda, neşriyattakinin aksine (1), bir kubbenin varlığına delalet edecek hiçbir kalıntı ve buluntuya rastlanmamıştır. Duvarların durumu da bu kısmın kubbe ile örtülü olduğunu düşünmeye imkân vermez. Burada, ancak, bir ahşap kirişleme veya bir kırma çatı söz konusu olabilir.

Zaviyenin bulunduğu alan, bir akarsu kenarındadır. Burada mevcut üstü basamaklı, basık kemerli köprü, gerek şekli, gerekse malzemesi ile XIV. y.yıl özelliklerini taşımaktadır.

1954 yılında mescid tamir edilirken, zaviye yıkıntısı üzerine atılan toprak tesviye edilmiş ve sâhada çam yetiştirilmiştir (Resim 1). Bu kısımda toprak altında kalan, üzerine ağaç dikilen ve dolayısıyla sulanan duvarlar daha fazla harap olmuştur.

1985 yılında mescidin batısında, ağaçlandırılan kısmın da batısında, kazı çalışmalarına devam edilmiştir (Şekil 8). Kazı sırasında ana caddeye yakın tarafta yanyana üç alandan ortadakinde bir kapı sövesinin bulunması ve bu yönün köprüünün bulunduğu eski yola karşı olması, diğer yönlerin ise yapı

(1) E. Diez-O. Aslanapa - M. Koman, *Karaman Devri Sanatı*, İstanbul 1950, 112-116 s.

kalıntıları ile bağlanması bu kapı sövesinin ve bu mekânların yapının girişine ait olduğunu düşündürmektedir. Bu üç mekânın doğu, kuzey ve güney yönlerini duvar dibinde 0.25 m. derinlikte ve 0.20 m. eninde (bir künkün yerleştirilebileceği genişlikte) üzeri taş döşeme ile kaplı bir su yolu çevrelemektedir (Resim 2-3). Bu su yolunun da bu üç mekânın bulunduğu kısımda görülmesi, bu mahallin girişle alâkalı olduğunu vurgulamaktadır. Bütün bu saha taş döşelidir. Bu döşemeler arasında bir de şipolyen mermer parçası vardır. Bu üç mekânlı giriş ve portal kısmında, portal duvarına paralel alanda örgüleri farklı, dilatasyonla birbirine eklenen üç duvar kalıntısı kalın bir duvar meydana getirir (Resim 3). Bu sahanın güney-batı ucunda, bu kalın duvara dik olarak gelen, yine âdeta birbirine yapışık üç duvar kalıntısı daha mevcuttur. Bunlar çatlayan ve yıkılma tehlikesi gösteren duvarları desteklemek için sonradan inşa edilmiş takviye duvarlarının parçaları olmalıdır (Resim 4). Zaviyenin kuzey-batı tarafında bir kuyu bulunmaktadır. Bu kuyu, burada bir avlunun var olduğuna delâlet etmektedir.

Bu açılan kısmın güneyinde, Cumhuriyet ilkokulu bahçesinde çalışmalara devam edilmiş ve burada 8.20 x 8.20 m. ölçüsünde kare bir sâha ortaya çıkarılmıştır. Bu yapı kalıntısı 0.70 m. aralıkla sıralanan, bir kenarı 0.80 m. olan kare kesitli, 0.50 m. yükseklikte ayaklarla çevrelenmiştir (Resim 5). Ayakların üst yüzlerinin harçla düzeltilmiş olması, yüksekliklerini belirlemektedir. Bu sâhanın etrafı derinliği 1.40 m., eni 0.95 m. olan bölmelere ayrılmıştır (Şekil 11-12, Resim 6). Bu bölmelerin bir kaçında bunları çeviren 0.20 m. kalınlığında perde duvarlara rastlanmıştır (Resim 6a). Bütün salonun içi ve küçük bölmeler taş döşelidir. Bu büyük kare mekânın batı tarafında 1.60 x 1.95 m. ve 2.00 x 1.57 m. ölçüsündeki alanlar giriş ve müstemilat bölmeleri olmalıdır.

1986 yılı kazısında, mescidin bausında yer alan ve ağaçların kesimi için ara verdiğimiz kısımda çalışmalarımız devam etmiştir. Buradaki temel kalıntıları ortaya çıkarılmış ve temizlenmiştir. Burada da geniş kare bir mekân bulunmuştur. Ancak, bu mekânın içinde bir hole açılan ve ardarda sıralanan küçük bölmeler bulunmuştur (Resim 7). Sıkıştırılmış topraktan yapılmış olan yaklaşık 0.20 - 0.33 m. kalınlığındaki duvarlarla oluşan bu bölmeler 0.70 - 0.80 m. yüksekliğinde ve 1.40 x 1.30 m. ölçüsündedir. Tabanları 0.20 x 0.20 m. ve 0.20 x 0.30 m. lik tuğlalarla kaplıdır (Resim 8). Duvarlar içten ve dıştan kireç harcı ile sıvanmıştır. Bu ince, sıkıştırılmış toprak duvarlardan doğudakilerin iç kısmında zeminden 0.30 m. yükseklikte birer niş bulunmaktadır (Resim 9). Yarım daire kemer şeklinde düzenlenmiş olan gözlerin derinlikleri 0.12 m. dir ve zeminleri tuğla döşelidir. Bulunan altı hücre oldukça iyi durumdadır. Ancak kazı ilerlediği zaman çok bozulmuş iki hücre daha tesbit edilmiştir. Bu kısma dikilmiş bulunan ağaçların kökleri ve su, bu kalıntılara çok zarar vermiş olduğu için hücrelerin hepsi tam olarak ortaya çıkarılamamıştır. Hücreler açılırken kandil, küp ve tesdiler toprağa gömülü olarak bulunmuştur (Şekil 8-10, Resim 10-11). Bu alan tamamen temizlendiği zaman, her hücrede 0.67 - 0.71 m. arasında değişen ölçülerde bir giriş ve yukarıda bahsettiğimiz gibi kandil vs. koymak için bir niş ve su içmek için de bir kap bulunduğu meydana çıkarılmıştır.

1987 yılında Cumhuriyet ilkokulu bahçesinde doğudaki alanda çalışmalarımız sürdürülmüştür. Bu kısmın imâret olarak kullanıldığı ve mutfak olarak yapıldığı anlaşılmıştır. 4 x 5 m. ölçüsündeki bu alanda çapları 0.20 m. 0.50 m. arasında değişen ikisi büyük, ikisi küçük dört tandır, alçıdan yapılmış bir delikli taş bulunmuştur. Ayrıca bir bakır sahan ele geçmiştir.

Zaviyenin doğu tarafında çeşitli motiflerle süslenmiş stüko kaplama parçaları bulunmuştur. Bunlar rozet, yıldız ağları ve yazı bordürleri ile rumî süslemeler arasında yer alan kaplan, tavşan, kurt figürleridir. Bu arada sır altı tekniğinde yapılmış pekçok seramik kap kacak parçaları da orta-ya çıkmıştır. Bunlardan ağız çapı 0.18 m., yüksekliği 0.085 m. olan yeşil sırlı, rumîlerle süslü tas ile (Resim 16) 0.22 m. çapında, 0.12 m. çapında, 0.12 m. yüksekliğinde, ağız tarafı dıştan işlemeli ve patlıcan moru üstüne sarı nesih bir yazı şeridi ile kuşatılmış, içine de palmet motifleri yapılmış olan çukur tabak (Resim 17) bulunan çanak çömleğin en mühimleridir. Bunlardan başka figürlü birkaç

seramik kullanım parçası (Şekil 19-20) firuze mavisi duvar kaplama çinisi parçaları ile çivi, halka vs. gibi demirden yapılmış malzeme bulunmuştur. Buluntular arasında en ilgi çeken, zaviyenin Okul bahçesinde bulunan çok bölmeli kare mekânlı kısmına geçiş olarak yapılmış bulunan kapı boşluğunun batı tarafında yerden 0.55 m. yükseklikte 60 adet altın ile 2 gümüş sikkenin bulunduğu (Resim 22). Bunlar buraya, herhalde, bir tamir sırasında, yapının ilerdeki tamirine yardımcı olmak amacı ile saklanmış olmalıdır (2).

İmâret, bu gün müzeye nakledilmiş bulunan kitâbesine göre, 793/1390 tarihinde Nasıha Hatun tarafından yaptırılmıştı.

عمر هذا العيارة المباركة  
عنهما حرره في اول شهر  
ناصر بنت سلطان عفا الله  
رمضان سنة ثلث وتسعين وسبع مائة

Mescidin kuzey-doğu köşesinin bozularak, içine türbe yerleştirilmesi, türbenin daha evvel plânlanmadığını, buna ilâve olarak, çevrede türbe için uygun bir alanın da kalmadığını göstermektedir. Kitâbede bânisinin adının "Nasıha binti Süleyman" olarak anılması, bu hatunun Karamanoğlu Süleyman Bey'in kızı olduğunu hatıra getirmektedir (3). Ancak Karamanoğlu kitabelerinin çoğunda ismin sonunda "Bey" ünvanı bulunmaktadır (4). Bu durum, bu hatunun Süleyman Bey'in kızı olduğu düşüncesini desteklememektedir. Bu hatunun Bâciyan-ı Rûm'dan olduğunu düşünmek bize uygun gelmektedir. Tarikat tarihinde kadın şeyhlere rastlanılmaktadır. Ahi Evren'in hanımı Fatıma Bacı erkekleri de irşad eden, Anadolu'yu Moğollara karşı savunan bir âlime kadındı (5).

Şeyh Şihâbü'd-Din Ebû Hafs Sühreverdî, Şiflikle Sünniliği birleştiren bir tarikat kurmuştu. Eserlerinden Avârifü'l-Maârif'te fütüvvet teşkilâtının incelikleri anlatılmakta ve fütüvvetin tasavvufun bir parçası olduğu söylenmektedir (6). Kurduğu tarikatın Anadolu'da bulunan bazı zaviye ve tekkele-ri, isimlerini kaybetmiş olsalar da, hâlâ ayakta durmaktadır. Bunlardan Tokat'taki Şeyh Meknuk tekkesi ile Nasreddin Hoca Köyündeki Doğan Arslan mescidi bu tarikat mensuplarına ait olmalıdır (7). Zira her ikisinin duvarlarında da Sühreverdî'nin Bağdad'daki türbesinin (8) sgrafito olarak yapılmış resmi bulunmaktadır.

Şeyh Sühreverdî tarikatini, onun halifelerinden Evhadü'd-Din Kirmânî devam ettirmiştir. XIII. asrın son çeyreğinde kaleme alınmış olan Şeyh Evhadü'd-Din Kirmânî menâkıbnamesinde (9), Evhadü'd-Din Kirmânî'nin önde gelen halifelerinden Şeyh Şihâbü'd-Din adında bir zattan bahsedilmektedir. Bu şeyh Kayseri'de Ahî Evren'in Karısı, yukarıda bahsettiğimiz, Fatıma Bacıyı karşılamış

(2) Hızır Aleyhisselam ile Musa Aleyhisselam arasında geçen bir olayda duvar altında para saklandığı anlaşılmaktadır. Buda bizim zaviyemize saklanmış olan paraya açıklık kazandırmaktadır. Kent Suresi 77. Âyet.

(3) İ. H. Konyalı, **Konya-Ereğlisi Tarihi**, İstanbul 1970, 496-505 s.

(4) K. Türkmen, **Karamanoğlu Devri Kitabeleri**, (Basılmamış doktora tezi, Konya 1989)

(5) N. Çağatay, **Makaleler: Anadolu'da Ahilik ve Bunun kurucusu Ahi Evren**, Konya 1989, 269, 275-276, 278-279; **Tercüme-i Menakıb-ı Evhadü'd-Din, İzzed Koyunoğlu Müzesi**, Çev. Zafer Şener, Menakıb-ı Şeyh Evhadü'd-Din Kirman (basılmamış lisans tezi) Konya 1989. Bu eser hakkında gerekli bilgileri veren Sayın Dr. M. Bayram'a teşekkür ederim.

(6) N. Çağatay, **Makaleler: Fütüvvetnameler Nedir? Niçin Düzenlenmişlerdir**. Konya 1987 207-220 sayfa; N. Çağatay **Makaleleri Fütüvvetçilikle Ahiliğin Ayrılmış Konya 1987 253-280. sayfa.**

(7) N. Çağatay **The Masjid Of Doğan Arslan**, (Fifth International Congress of Turkish Art. Budapeşte 1978 pp. 215-219; B. Karamağaralı, **Tekke ve Tarikat Sanatı Hakkında** (A.Ü. İlahiyat Fak. Der.) Ankara 1976.

(8) Anonim. **Anadolu Selçukluları Devleti Tarihi** Ankara 1952. (Sühreverdî'nin Bağdattaki Türbesinin Celâlettin Karatay tarafından yaptırıldığı kayıttır.) Çev. Feridun Nafiz Uzluk 34. Say.

(9) **Menakıb-ı Şeyh Evhadü'd-Din**, Neşr. B. Furuzan Tahran 1969, 72. s; **Tercüme-i Menakıb-ı Evhadü'd-Din İzzettin Koyunoğlu Müzesi** 30a.

olan Ereğlili Şihâbü'd-Din'dir. Menâkıbnamede Fatıma Bacının Ereğli'ye gitmek istemesi de bu şeyh ile yakınlığının bulunduğuna delil sayılabilir (10).

Elimize geçen bir hüccetten öğrenildiğine göre Şeyh Şihâbü'd-Din Ereğli'de bir vakıf kurmuş, tevliyecini de oğullarına bırakmıştır. Bu şeyhin Evhadü'd-Din Kirmânî'nin halifelerinden olması sebebiyle fütüvvet teşkilâtı mensubu olduğunu düşünmek yerinde olur. Hüccette oğul ve torunları arasında ahîlerin bulunması da bu zâtın fütüvvet erbâbından olduğunu kuvvetlendirmektedir (11). Bu şahsın da fütüvvetle alâkasının bulunması ve adının Şihâbü'd-Din olması, onun, Bağdad'ta türbesi bulunan, ahîliği ve fütüvvet teşkilâtını kuran Şeyh Şihâbü'd-Din Süreverdî ile karıştırılmasına sebep olmuş olmalıdır.

Elimizdeki hüccetten başka Fatih ve II. Bayezid devri evkaf kayıtları ve şer'îye defterlerinden Şeyh Şihâbü'd-Din'in Ereğli'de büyük vakıflarının olduğu anlaşılmaktadır. II. Bayezid evkaf kayıtlarına göre bu mülk 84 tarla ve arazî 10 bağ, iki değirmen, 1 bezirhâne vs. dir (12). Şu halde bu zaviyeyi yaptıran, vakıf sahibi olan, Şeyh Şihâbü'd-Din'dir. Büyük ihtimalle Nasıha Hatun da zaviyeyi yenilemiştir.

Kaynaklar, fütüvvetle tasavvufu birleştiren bu tarikatte merasimin yapıldığı dört tarafı açık, genelinde içinde havuzu bulunan bir avludan ve çırak, usta ve kalfanın bir hiyerarşi içinde yer aldıklarından bahsediler (13). Zaviyenin İlkokul bahçesinde bulunan kısmı kaynakların bahsettiği avlu şekline uymaktadır.

Bu yapı, çok sayıdaki küçük çile odasının bulunuşu ile Anadolu'daki zaviye mimarisinde dikkatleri üzerine çekmiştir (Resim 19-20) Zira bu kadar küçük çile odaları tanınmıyordu. Daha doğrusu bir iki örnek mevcut ise de, üzerinde durulmuyordu. Alâkanın derecesi tam olarak kurulamamakla beraber, ahîlikle ilgili hemen hemen her tarikat yapısında bu tip çile odalarına rastlanmaktadır. Meselâ 1426 tarihli Hacı Bayram Veli Camii'nin bodrum katında yine bir koridor üzerinde dört çile odası mevcuttur (Şekil 13) Tahminimize göre bu da bir koridora bağlı sekiz oda idi. Fakat daha sonra diğer odaları bilemediğimiz bir sebeple kaldırıldı. Yükseklikleri 1.50 m. civarında olan odalarda rahatça ayakta durmak mümkün değildir. Bu yapıya benzer diğer bir örnek ise Amasya'daki vakfiyesi 1413 yılında düzenlenmiş bulunan Yakup Paşa tekkesidir (Şekil 14). Bu yapıda da mescidin iki tarafında birer koridor üzerinde altışar çile odası mevcuttur. Bu tip yapılardan daha bulunacağı muhakkaktır. Ancak, Kırgızistandaki Taş Ribat denilen hancgâh (Şekil 15) bu tip hücreli yapıların bildiğimiz en eski örneğidir.

## TARTIŞMA

**BAŞKAN** — Profesör Doktor Sayın Beyhan KARAMAĞARALI'ya bu şayanı dikkat araştırmalarından ve neticelerinden dolayı teşekkür ediyoruz.

Şimdi, bu dar zamanda, şayet merak edilen taraflar varsa, onları tartışmaya açıyorum.

Buyurun Sayın DÜRRÜOĞLU.

**Ayhan DÜRRÜOĞLU** — Efendim, birincisi, acaba bu gördüğümüz zaviye, tamamen yıkıl-

(10) Zafer Şener, *Menâkıb-ı Şeyh Evhadüd-Din Kirmanî* (Basılmamış Lisans Tezi 1987. 11. sayfa.

(11) Mustafa Tokar, H. 1145 tarihli Karaman Ereğlisi Şeyh Şehabettin Vakfına ait bir Hüccet, (Basılmamış Lisans Tezi) Konya 1987.

(12) H. Konyalı, *Abideleri ve Kitabeleri ile Konya Ereğlisi Tarihi* İstanbul 1970, 504-505 s.

(13) N. Çağatay *Makaleler*. Fütüvvetnameler Nedir? Niçin Düzenlenmişlerdir, Konya 1983 220. s. ve aynı makalede 198. dipnot.

dıktan sonra mı sizin tarafınızdan ele alınmıştır?

İki; zannediyorum Profesör Doktor Rüçhan ARIK tarafından Kubadabad'da son olarak yapılan bir şey vardı, fakat daha önce Profesör Otto Dom zamanında Kubadabad'da ilk yapılan kazılar vardı. Sayın Profesör Otto Dom zamanında ilk kazılardan sonra Kubadabad Sarayı'nın bir yağmaya uğradığını biliyoruz, ondan sonra Rüçhan Hanım ele almıştır. Anladığım kadarıyla, birinci buluş kazılardan sonra, belki de, yerinde bulunan hadiseler yerine raptedilmediği, müzelerle götürülmek istendiği sırada kargaşalıklar oluyor.

Acaba, eserlerimizin, tam yıkılmamış haldeyken bulunduğu sıralarda yerinde onarımı ve müzelerle sökülüp götürülmemesi daha iyi bir netice vermez mi?

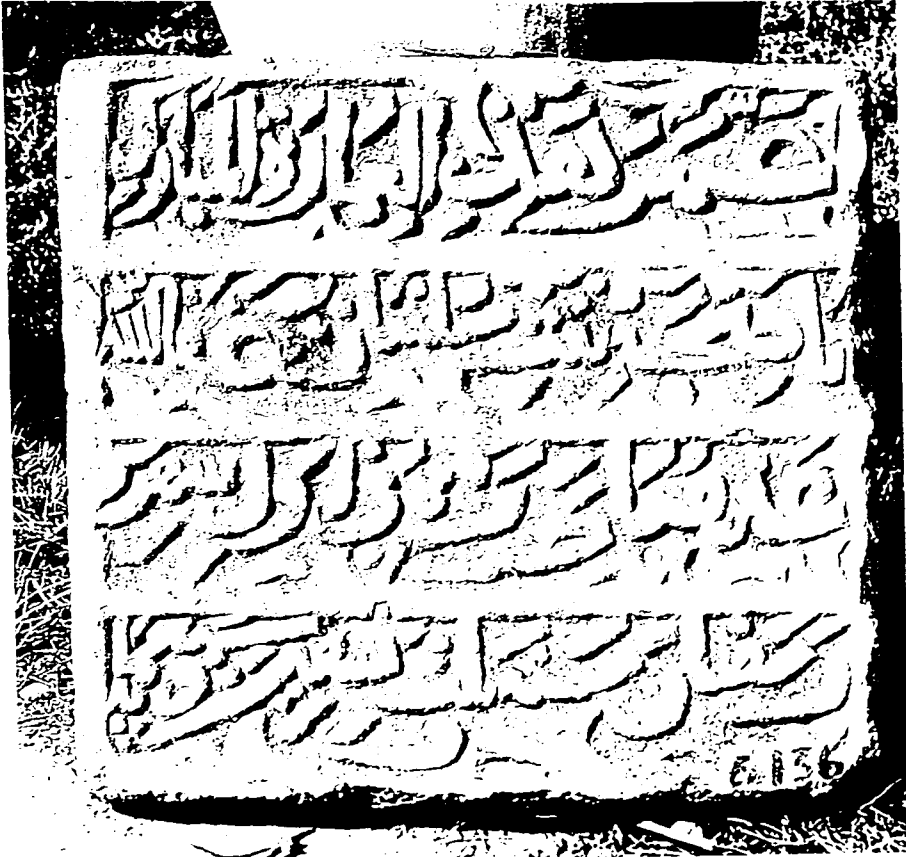
Teşekkür ederim.

**Prof. Dr. Beyhan KARAMAĞARALI** — Efendim, tabii verebilir. Bu yapı, zaten, gördüğümüz gibi bir orman haline gelmişti, bizim gittiğimizde, işe el attığımız zaman imam her gün sula-maktaydı. Yalnız, tabii dediğiniz çok doğru; eğer başlangıçta bu yakalanabilse, tespit edilebilse bir şeyler elde edilebilir. Zâviye hakkında yapılan neşriyatta da, Oktay ASLANAPA tarafından, üzerinin kubbe ile örtülü olduğu ileri sürülmüştür. Halbuki, kubbeyle hiç alakası yoktur. Burada kubbe ile ilgili bir eleman yoktur.

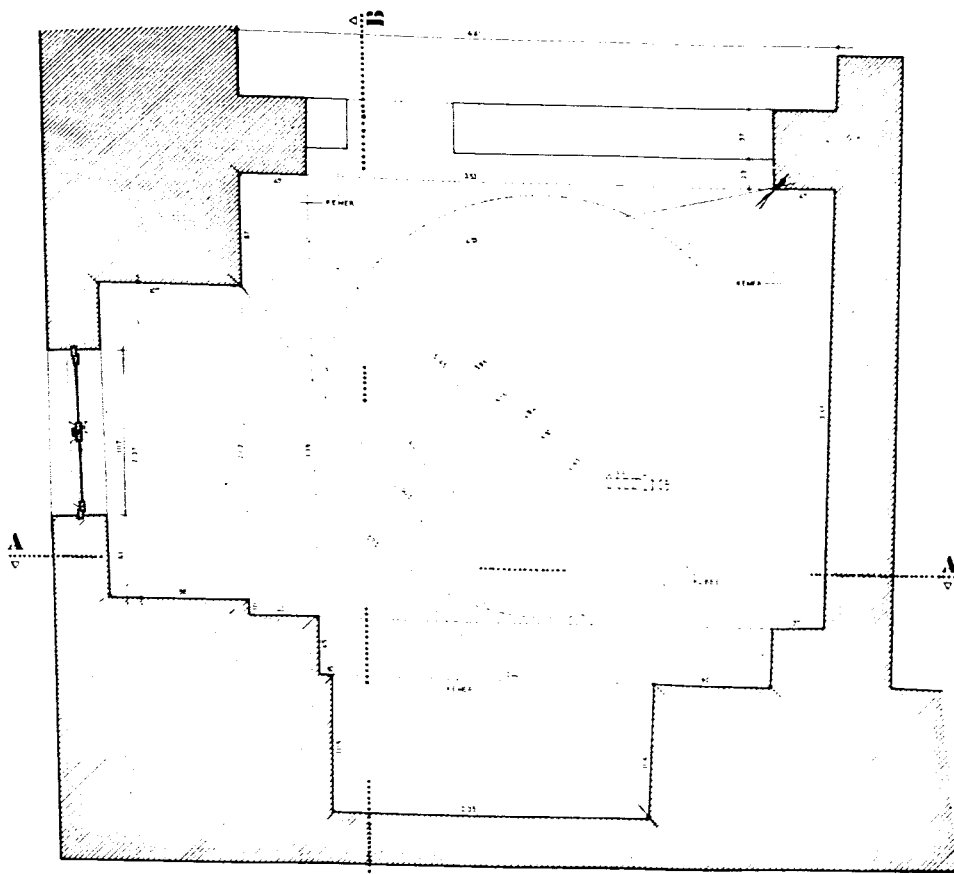
Teşekkür ederim.

**BAŞKAN** — Teşekkür ederim.

Resim: 19

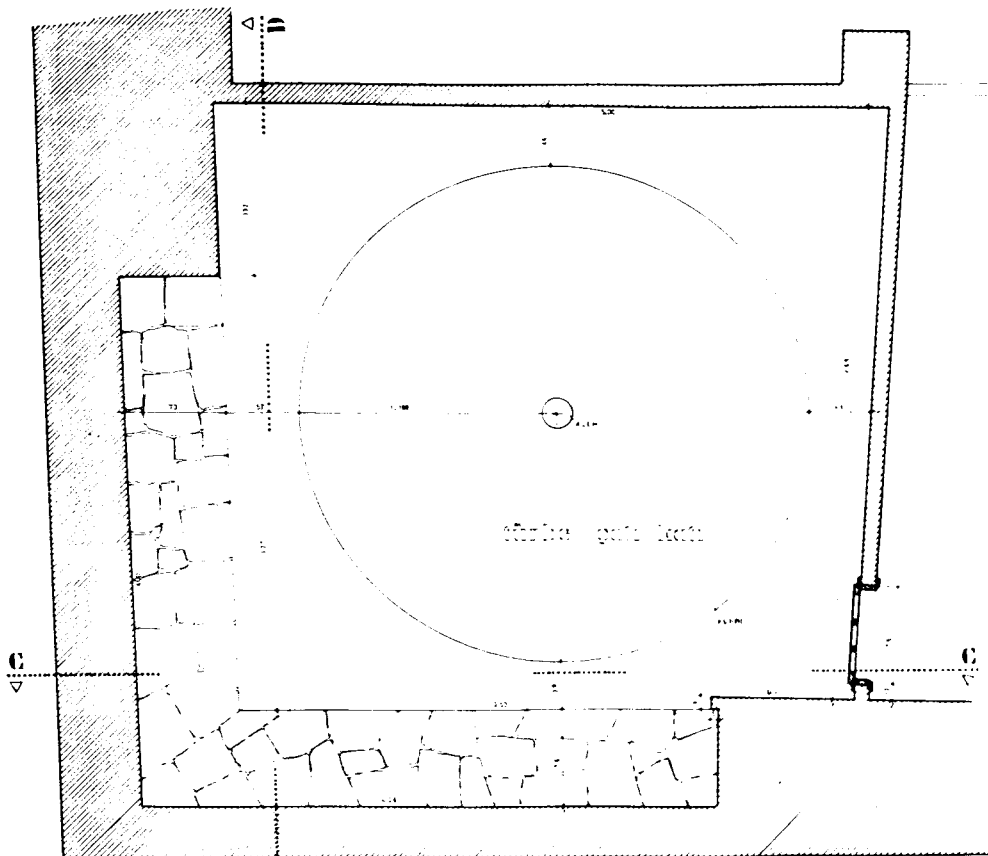






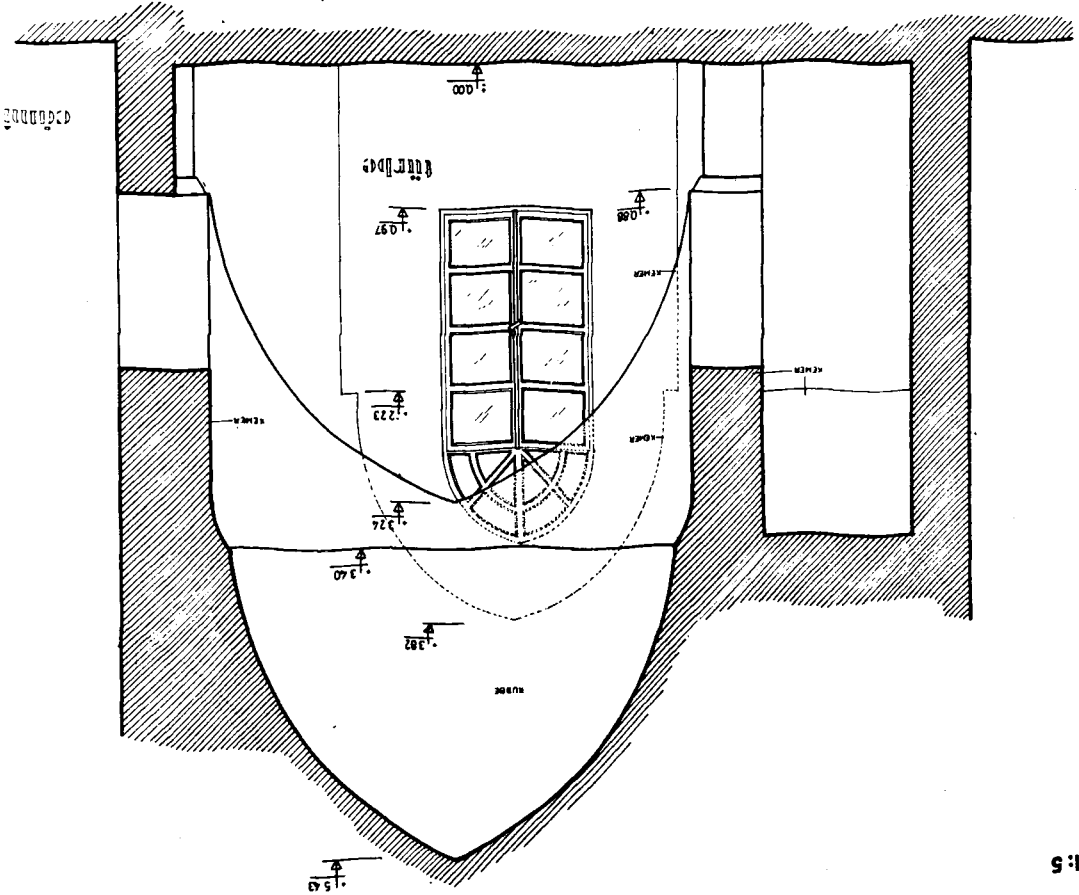
Şekil: 2

PLÂN 1/20



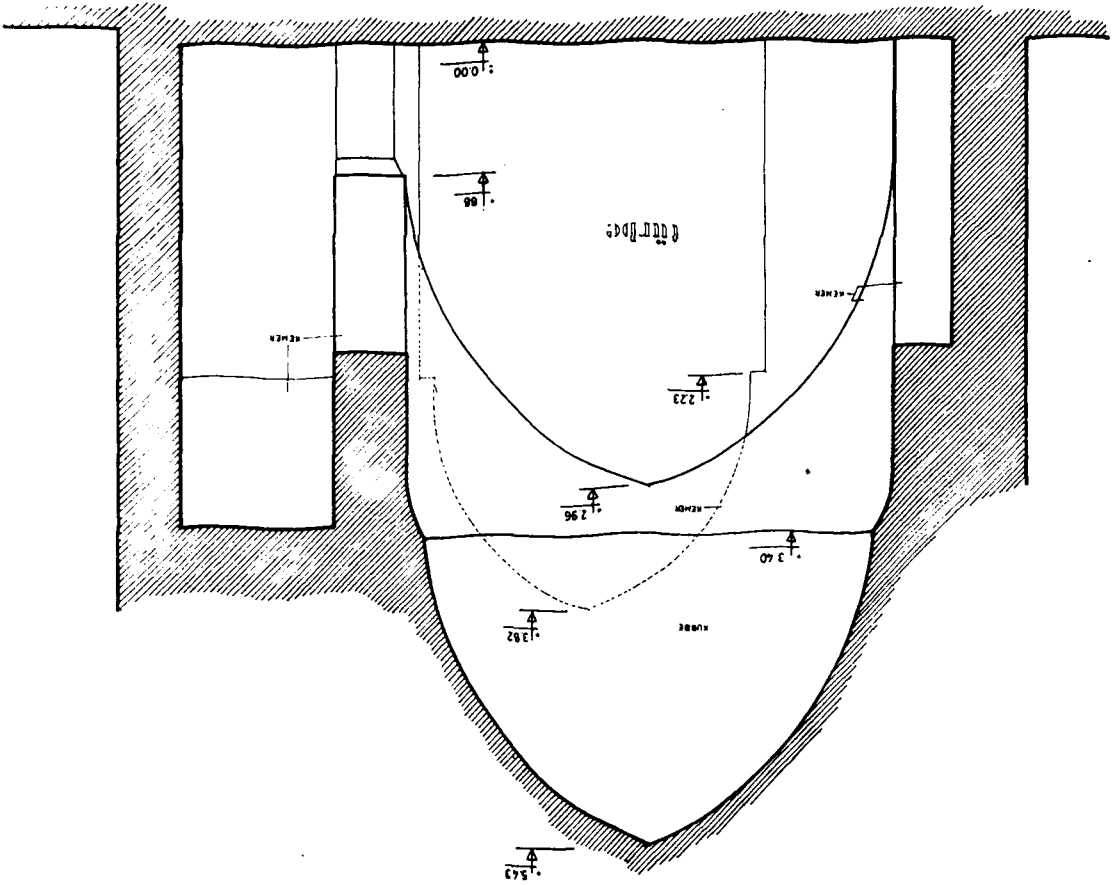
Şekil: 3

PLÂN 1/20

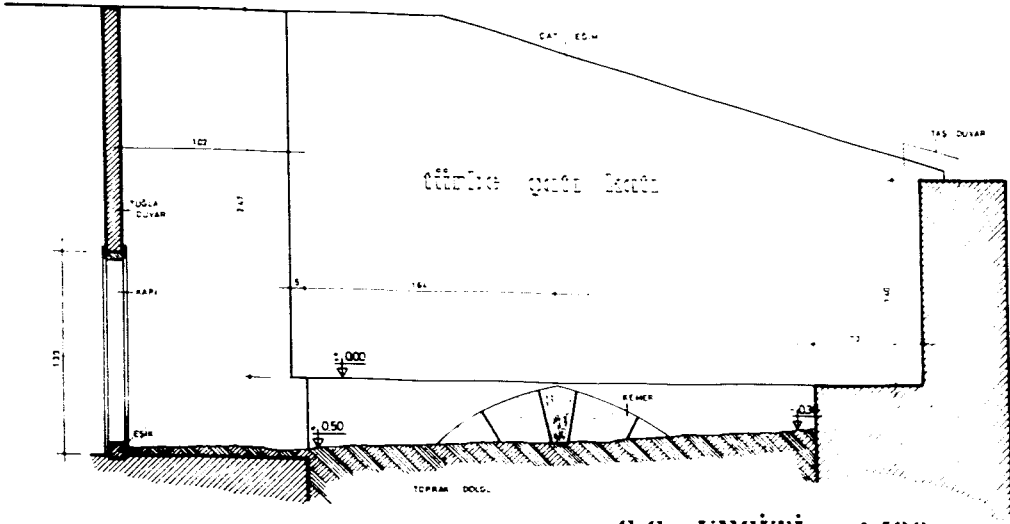


Şekil: 5

Şekil: 4

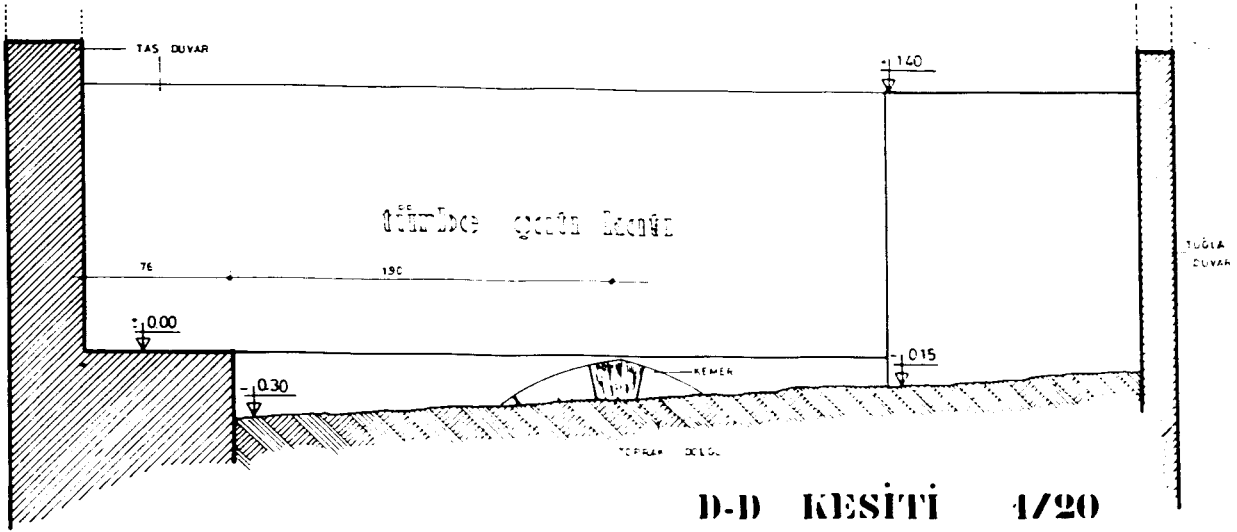






Şekil: 6

C-C KESİTİ 1/20



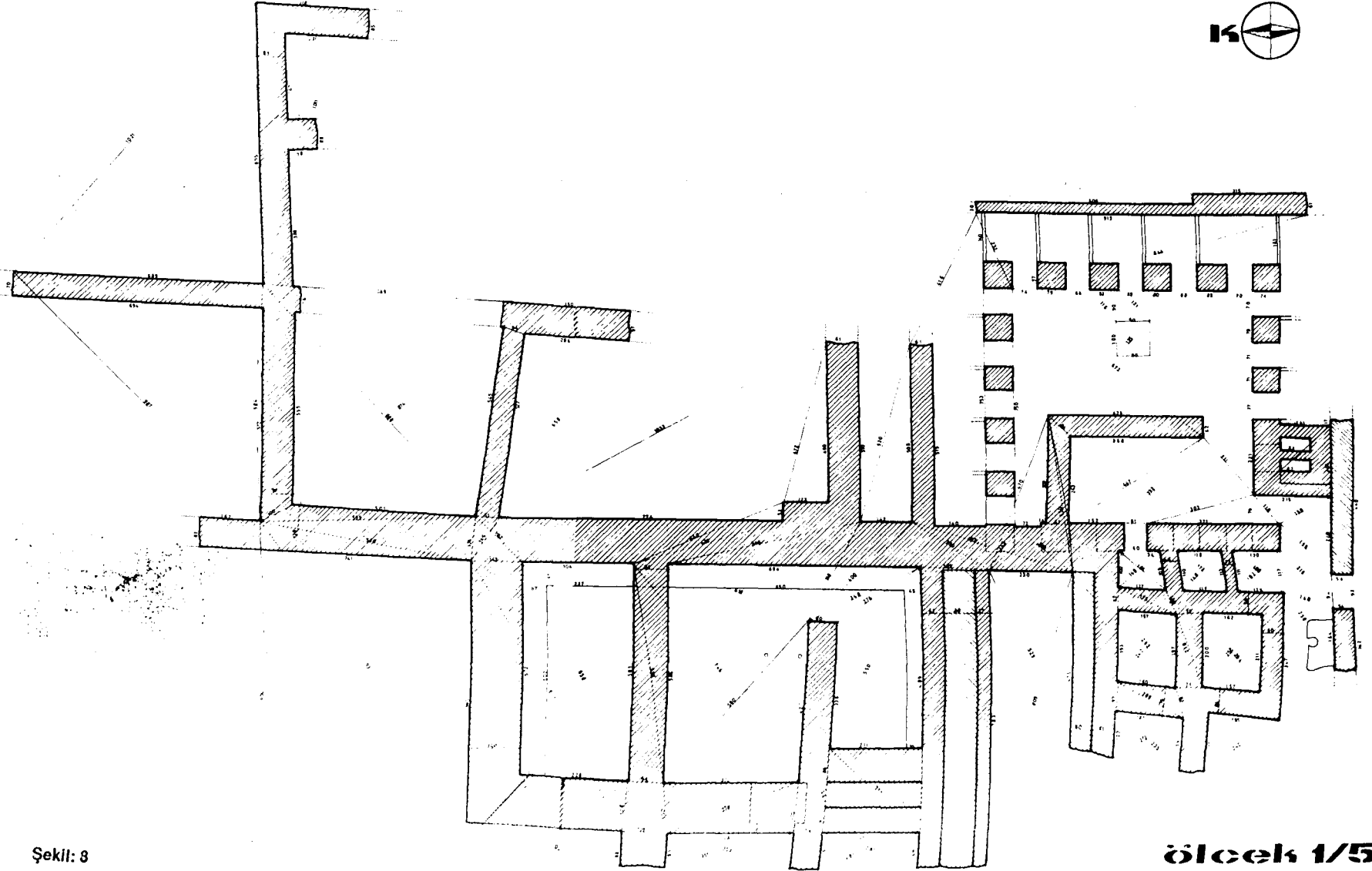
Şekil: 7

D-D KESİTİ 1/20

# ŞEYH ŞİHABU'D-DİN SÜHREVERDİ ZAVİYESİ

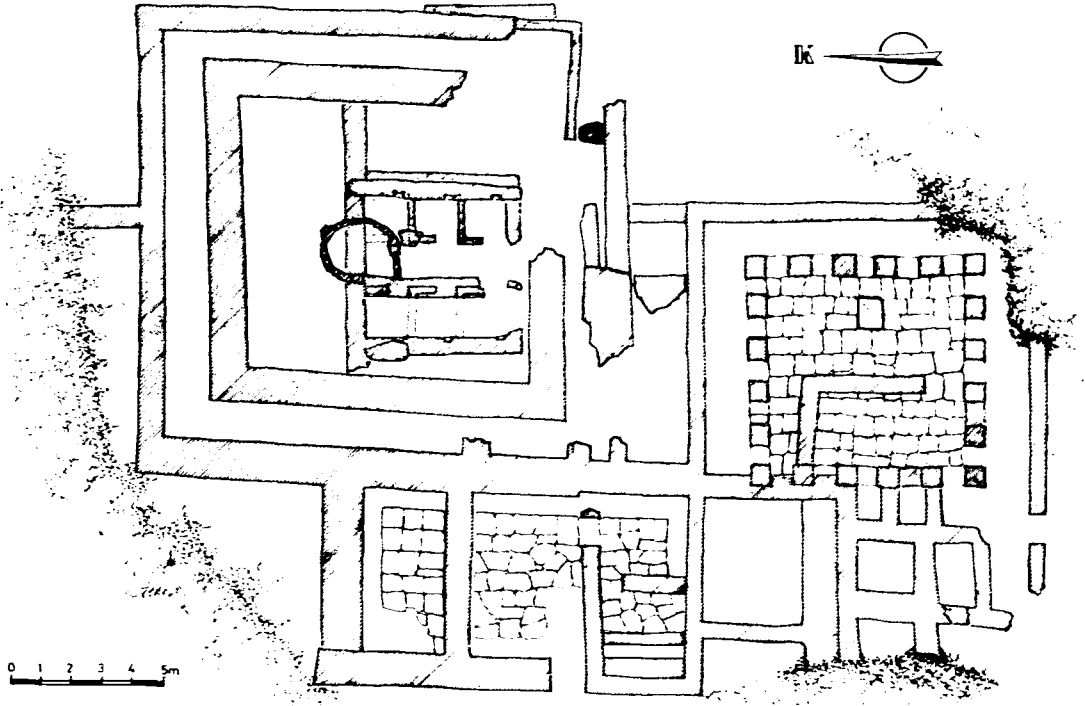
eylül 1965 kazı sonucu

264



Şekil: 8

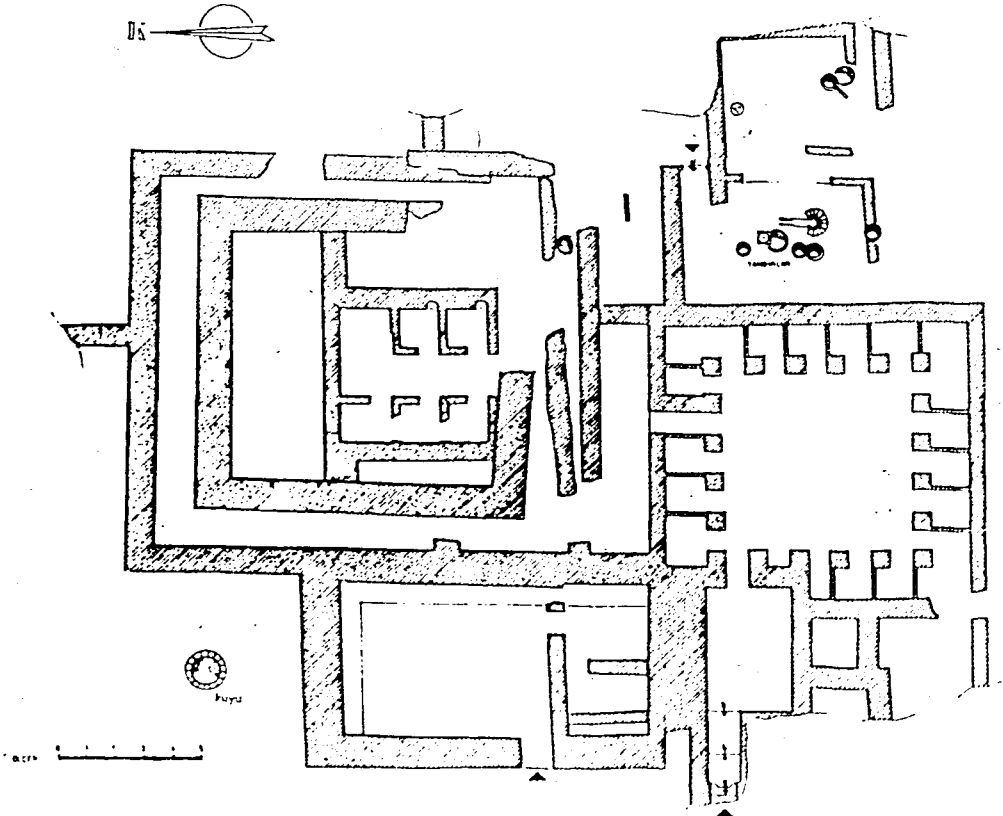
ölçek 1/50



Şekil: 8/A

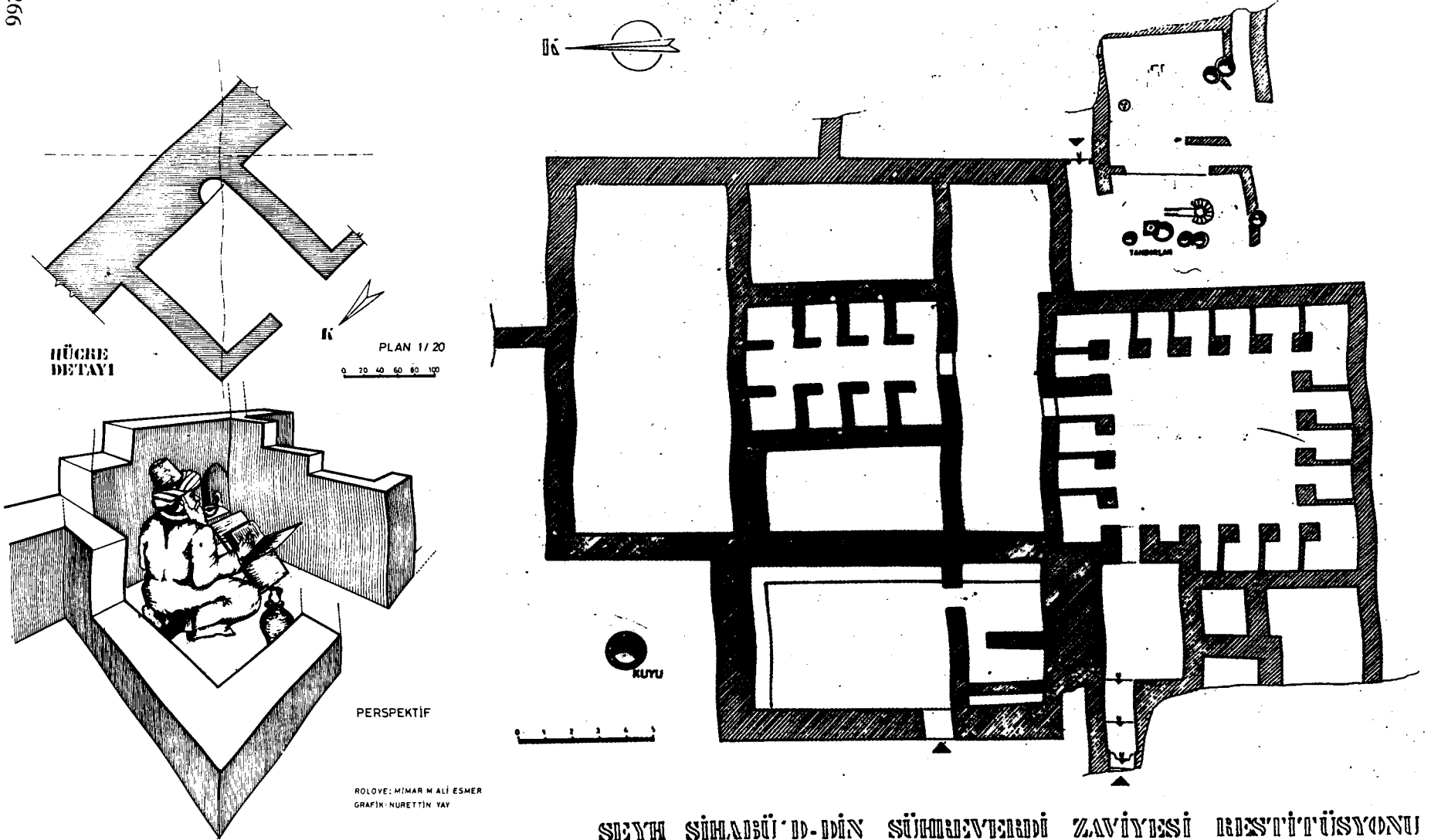
ŞEYH ŞİHABÜ'D-DİN SÜHEYYERİ ZAVİYESİ  
1986 yılı kazı sonucu

ROLOVE ve ÇİZİM  
mimar Mehmet Ali Eşer



Şekil: 8/B

ŞEYH ŞİHABÜ'D-DİN SÜHEYYERİ ZAVİYESİ KÖNİĞİ  
1987 yılı kazı sonucu

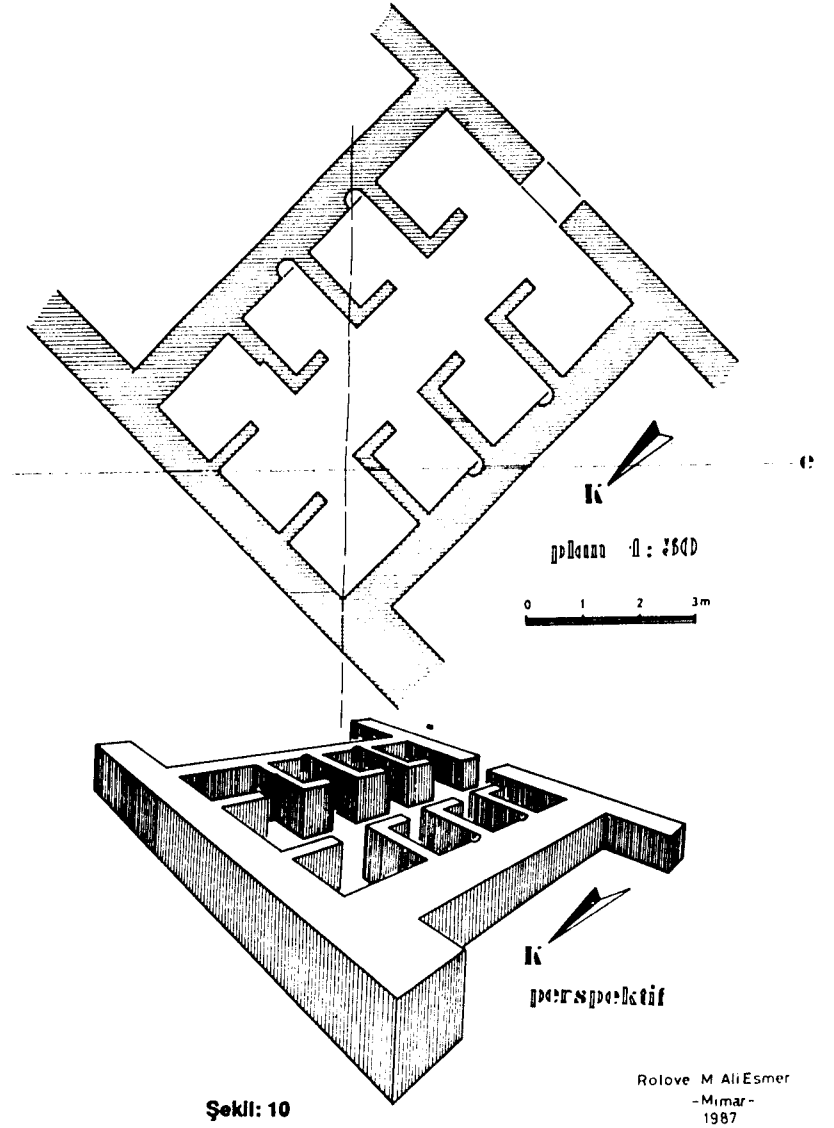
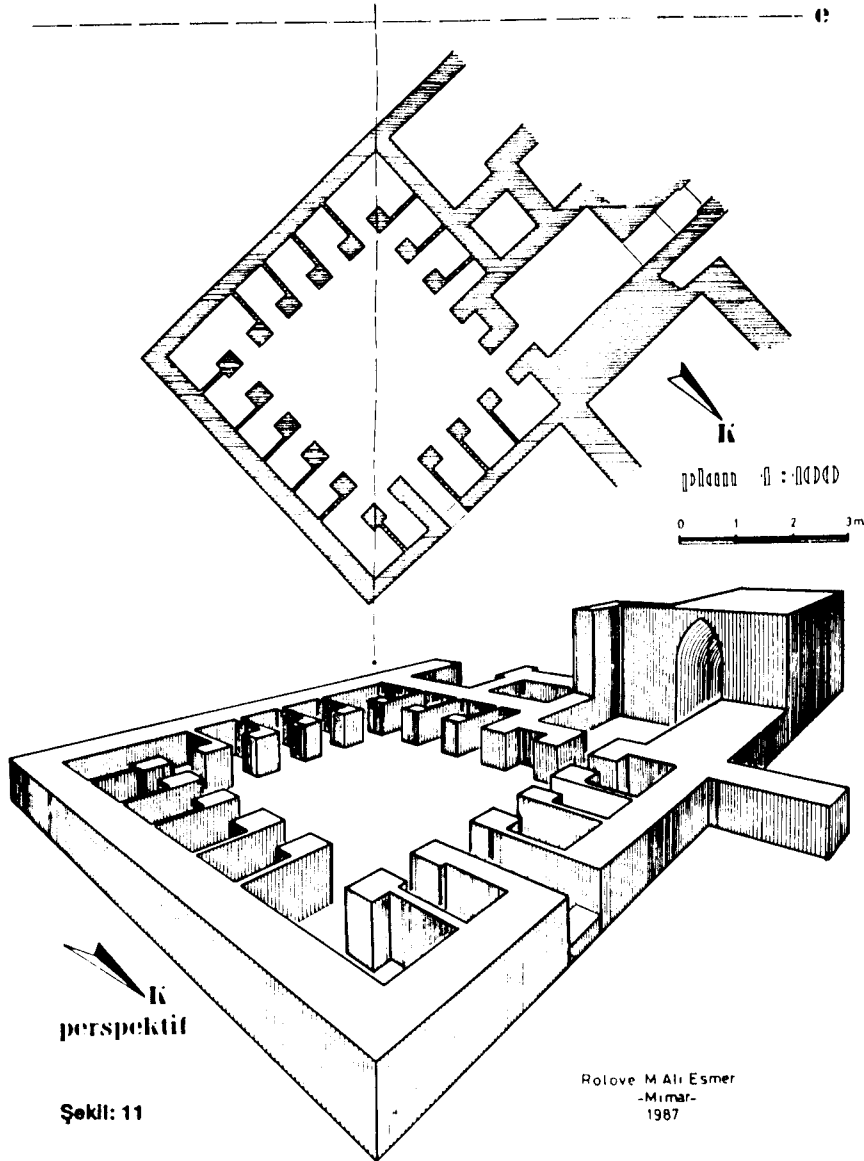


Şekil: 9

ŞEYH ŞİHABÜ'D-DİN SÜHRÜVERDİ ZAVİYESİ RESTİTÜSYONU

1998 yılı kazı sonucu

Şekil: 8/C

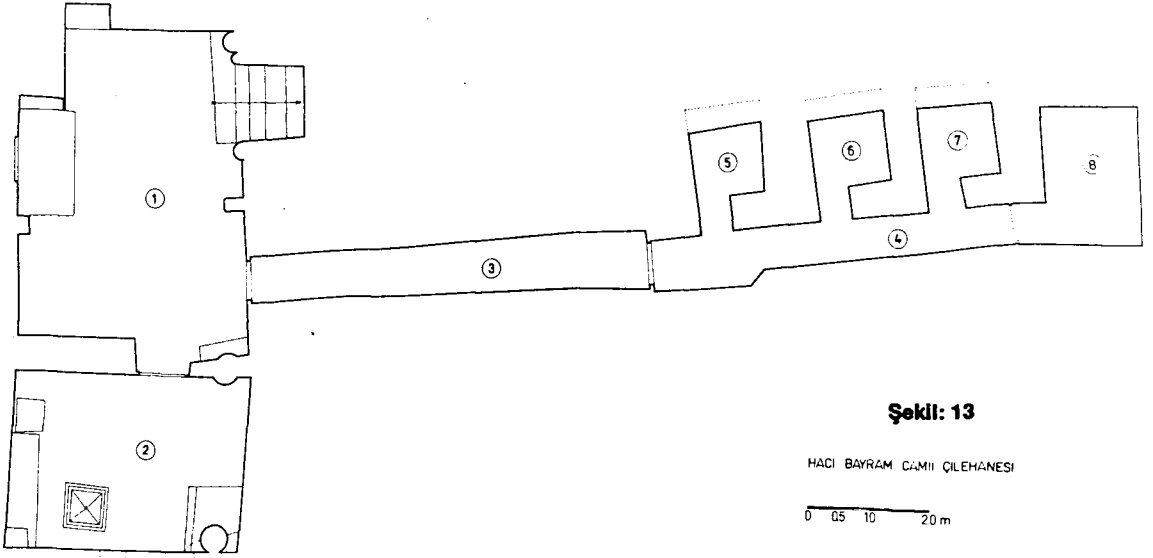




Şekil: 12

HÜCRE KESİTLERİ Ölçek: 1/50

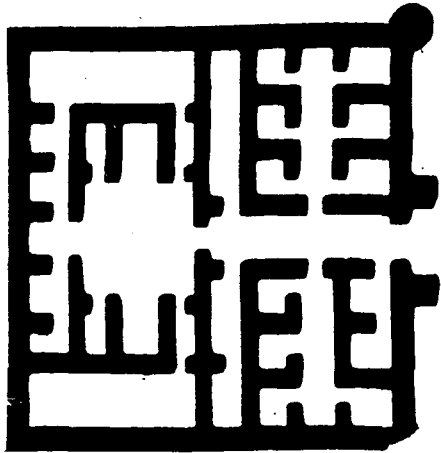
RÖLÖVE: MİMAR M.ALİ ESMER  
GRAFIK: NURETTİN YAY



Şekil: 13

HACI BAYRAM CAMİİ ÇİLEHANESİ

0 05 10 20 m

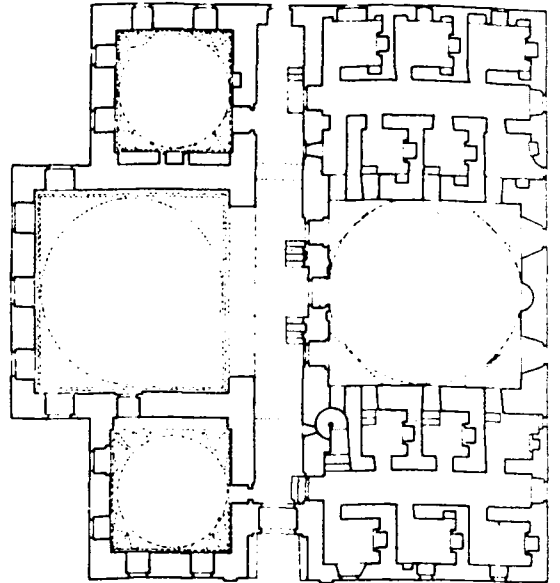


KIRGIZİSTAN. TAŞ RİBAT

5. D 5.

22 t

Şekil: 15 (M. Cezzar'dan)



Şekil: 14 (m. Sözen'den)

327. Yakup Paşa Mescit ve Tekkesi, Amasya.  
Vakfiyesi 1413 yılında düzenlenmiştir.



Resim: 1



Resim: 2



Resim: 3



Resim: 4



Resim: 5



Resim: 6





Resim: 8



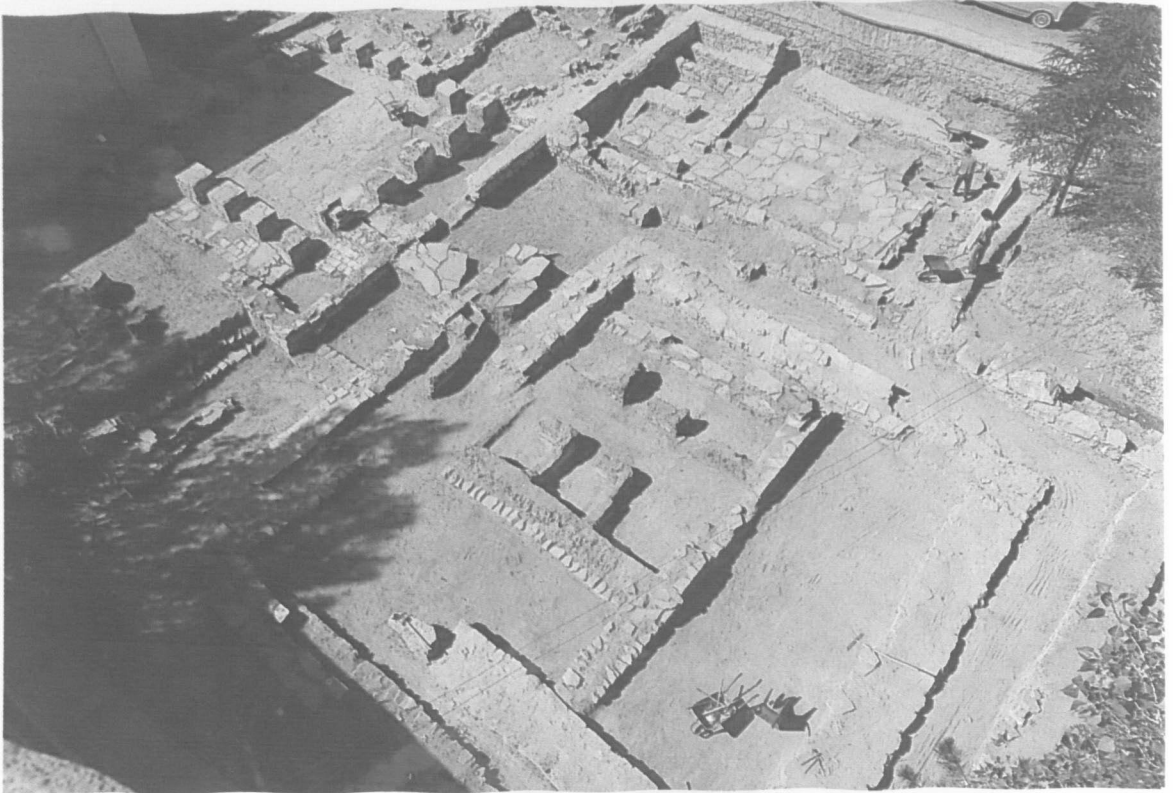
Resim: 9



Resim: 7



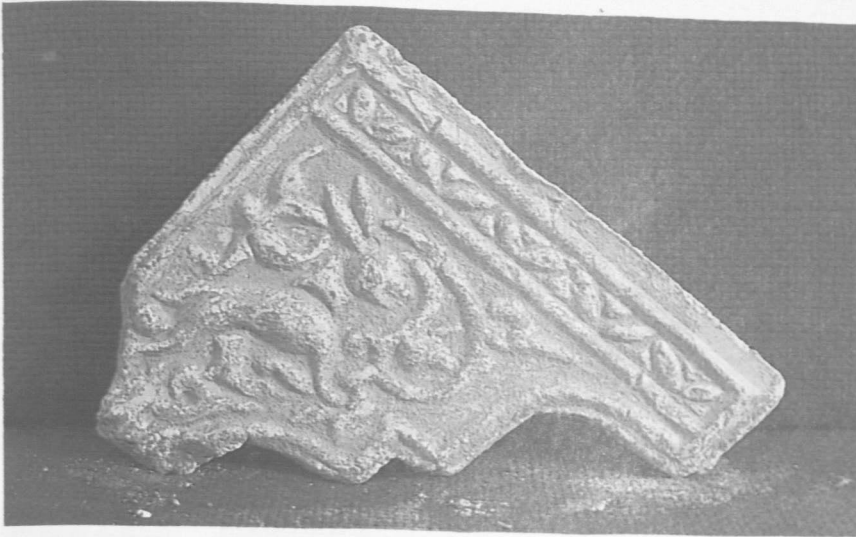
Resim: 10



Resim: 11



Resim: 12



Resim: 13



Resim: 14



Resim: 15

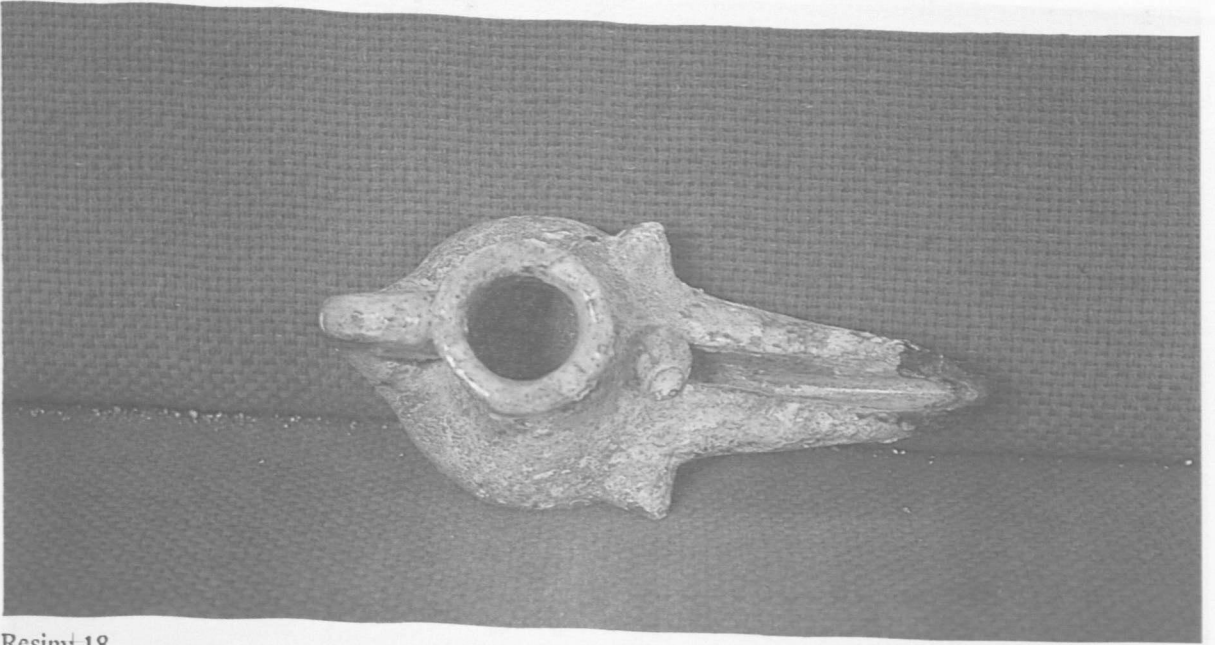


Resim: 16



Resim: 17

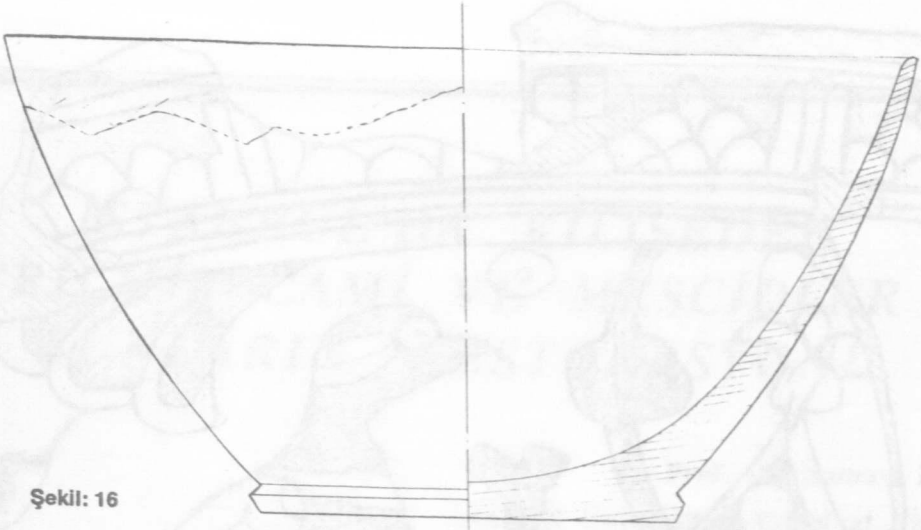




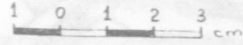
Resim: 18



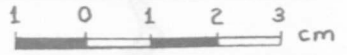
Resim: 22



Şekil: 16

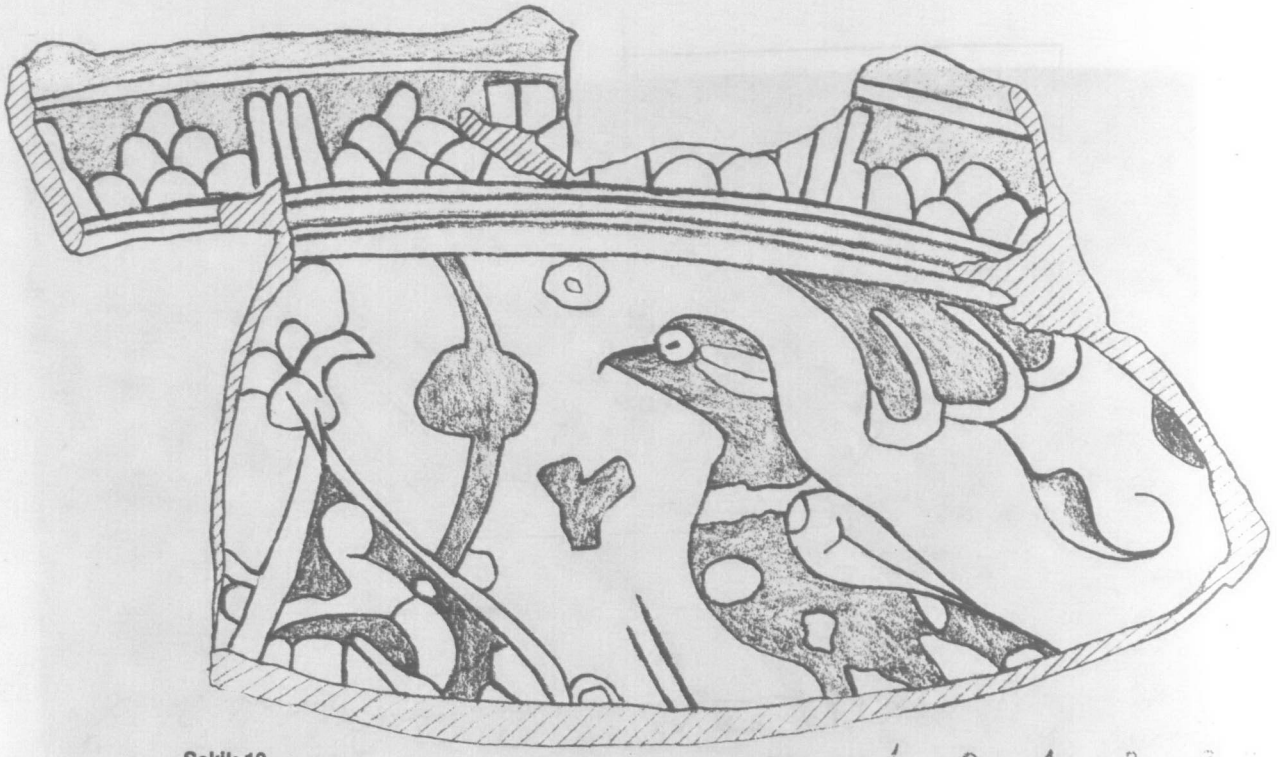


Şekil: 17

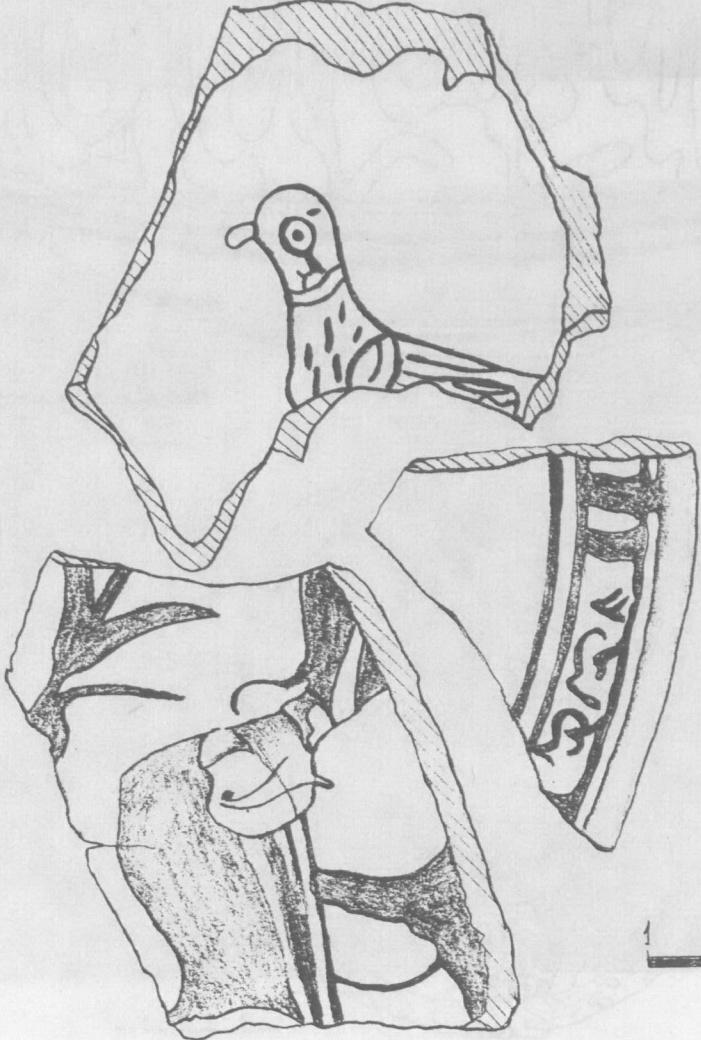
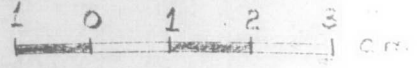


Şekil: 18

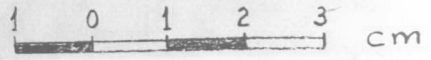


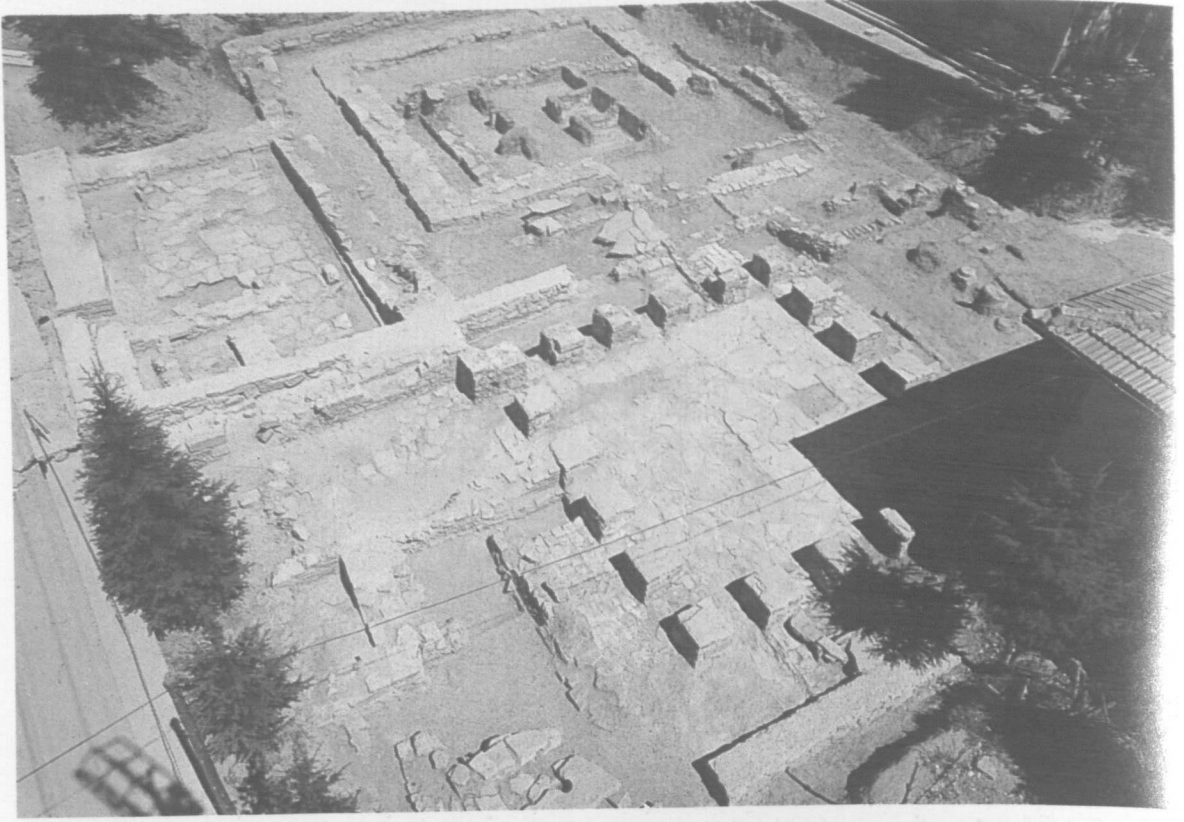


Şekil: 19

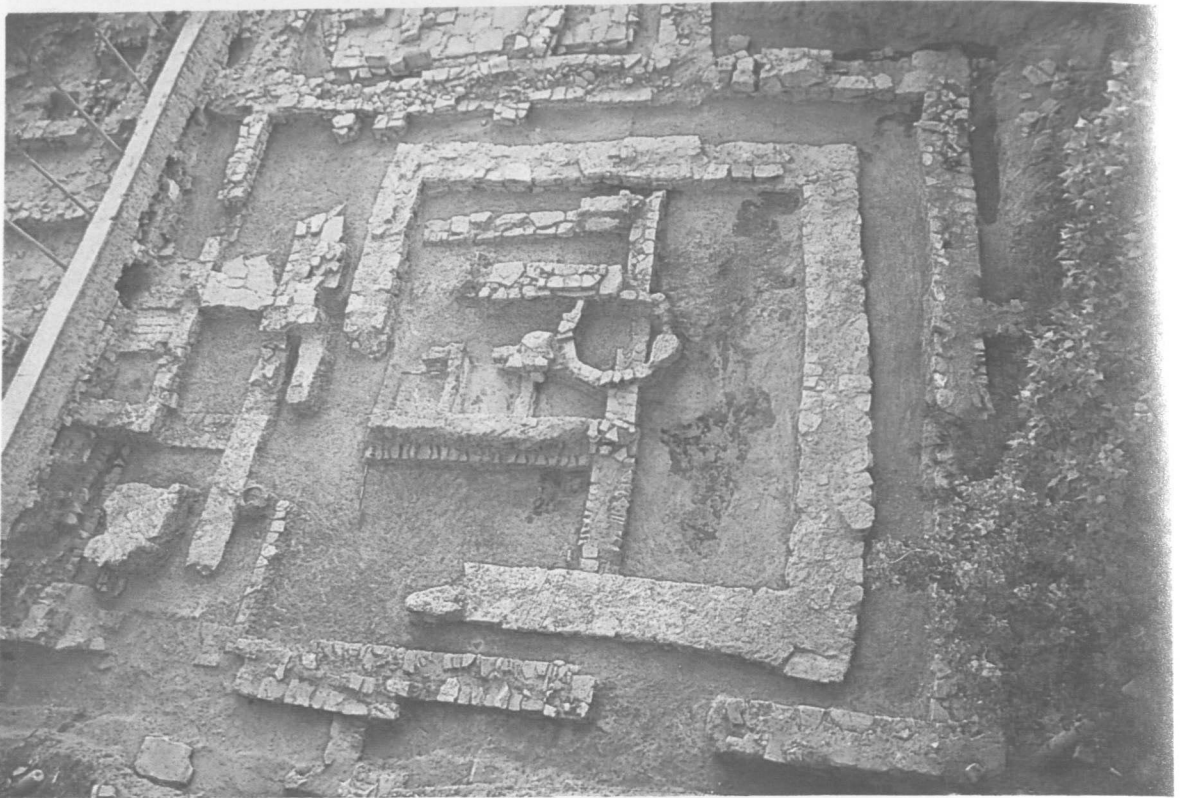


Şekil: 20





Resim: 20



Resim: 21