

Silivrikapı'da Hadım İbrahim Paşa Camii

ABDÜLKADİR ERDOĞAN
Türk ve İslâm Eserleri Müzesi Direktörü

Bu cami güzellik itibarile İstanbul'un en değerli mabedlerinden birisidir. M i m a r S i n a n 'ın eli değen her eserdeki hususiyetlerden bu camiin de büyük bir hisse aldığı görülür. H a d ı m İ b r a h i m P a ş a bunu yaptıracığı zaman yerini çok iyi seçmiştir. *Silivrikapı* vaktile İstanbul surlarının en işlek bir yolu idi. Rumlar burasına *Ayazmakupısı* adını vermişlerdi. Balıklı Kilise ve Ayazması bu kapı ile karşı karşıya gelmekte idi. Her sene paskalyayı takib eden ilk cuma günü bütün Rumlar ve bunlara tebean birçok hastalar Balıklı Ayazmada'ki Balıklı havuzun suyundan şifa niyeti ile içmeye koşarken bu kapıdan geçerlerdi. Ayazmadaki havuzda an'ane ile beslenen küçük balıklar dolayısıyla burası *Balıklı Kilise* adı ile anılıyordu. Hattâ İstanbul İmparatoru Kostantin'e izafetle halk arasında bir de balık hurafesi mevcuddu (1). Güzergâhta bulunan *Silivrikapının* üstünde ve iç kısmında tellerle asılmış beş parça balık kemiğinin orada bulunması bu kapının Balıklı Kilise ile manevî bir bağlantısını ifade etmektedir. Balıkçılar tarafından avlanmış bir deniz aygırının kemikleri balıkhanede teşhir olunmakta iken sonradan balıkçı Rumlar bu kemikleri oradan alarak buraya getirip asmışlar ve akıllarınca Balıklı Kilise ile balıklı kapıyı birbirine bağlamışlardır. Çürümüş ve sünger haline gelmiş bir canavar kemiğinin beş parça olarak hâlâ orada sallanmasına ve halk arasına hurafeler saçmasına gülünür.

(1) Son İmparator Kostantin'in önünde balık kızartılıyormuş, İstanbul'un Türkler tarafından alınması tehlikesi ortaya sürülürken Kostantin: Şu kızaran balıklar tavadan sıçarsa o zaman İstanbul elimizden çıkar, demiş. Biraz sonra balıklar canlanıp tavadan sıçrayınca İstanbul'un Türkler tarafından alındığı, Kostantin'in de keramet gösterdiği anlaşılmıştır. Bugün Ayazma havuzundaki yüzmekte olan dört balığın o balıklar neslinden olduğu iddia edilmektedir.

Silivrikapı daha birçok tarihî hâdiselerin cereyan sahnesi olmuştur. (H: 915 — M: 1509) yılında vukua gelen büyük yer sarsıntısında bu kapının yıkıldığını ve aynı sene içinde tamir edildiğini yukarıdaki mahkûk şu farsça kıt'adan öğreniyoruz:

ظل حق بايزد شمس فلك
که هابون فرو قمر طلعه
در زمانش فتاد زلزله
قلعه را قلع کرد بائعه
در خراب و صدمتش تاريخ
حرب و بنيان مرمه القعه

Kapıdan girilince sağ yanındaki kal'a duvarına zincirlerle asılmış büyük bir kürzün altında hakkedilmiş bir kitabe ile de (H: 1050 — M: 1640) yılında o civarda cereyan etmiş başka bir hâdiseye îma edilmekte ise de kürzün sahibi P e h l i v a n İ d r i s 'in adından başka vak'ayı aydınlatacak bir kaynak elde edilememiştir. Vaktile pek mamur ve bir çok medenî eserleri ile meşhur olan Silivri şehrine giden caddenin mebdai olması itibarile de bu kapı ehemmiyetini arttırmakta ve *Silivrikapı* adını almakta idi. İşte böyle işlek bir kapıdan içeriye girer girmez bütün ihtişamı ile göze çarpan bir camiin yerini seçerken mimarı K o c a S i n a n 'ın da reyî aldığı seziliyor. Camiin geniş bir avlusu ve bu avlunun üç kapısı vardır. *Silivrikapıya* bakan kapının üstünde Ş z i r K a n d i (2)-nin üç beyitli şu kıt'ası görülür:

(2) Şekercilikle meşgul olduğu için K a n d i mahlasını alan Bursa'lı bir şairdir. Eyüb'de Nisancı Mescidi hariminde gömülmüştür. Ölümü (H: 962 M: 1554) yılındadır.

Sağlığında her gün köpeklere ekmek doğrar ve eline geçen yiyeceği önlere atarmış. Öldüğü zaman bu köpekler aylarca mezarı başından ayrılmışlardır.

*Hamdülillah buldı bu cami mahallinde vuku'
Hüsnü hayrile olur mamur çün dünya evi
Eyledi düsturu sahib madelet ikbal ile
Bu muallâ camii avneyleyüb hayyi kavı
İzzetü tazim ile Kandı dedi tarihini*

958 قلدی ابراهم باشا جامع زبیا قوی

Bu avlunun bir kısmına sonradan ölü gömülmüş, bir kısmı da yakınlarda şunun bunun eline geçerek mülk ittihaz olunmuştur. İstanbul'un büyük camileri gibi dört yanı revaklarla çevrilmiş ikinci bir avlusu yoktur. Yalnız son cemaat yerindeki kubbeli revaklar camie başka bir revnak vermektedir. Altı mermer sütuna istinaâ eden beş kubbeden birisi diğerlerinden geniş ve biraz kabarıkçadır. Yalnız bu kubbenin dört yanındaki ve hassaten altı mermer sütunun başlıklarındaki istelâktitler müstesna bir nefaseti haizdir. Asıl camiin bir kapısı vardır. Bu kapının kanatları oyma ve geçme sureti ile vücade etirilmiştir. Hencesi hatlar arasına ince çiçekler işlenmiş ve her iki kanadın orta yerlerine dairevi birer fildişi geçirilmiş ve bunların tezyinatına da çok itina edilmiştir. Kanatlardan birisinin aynasında اللهم انى اسئلك من فضلك diğerinde اللهم افتح لى ابواب رحمتك ibareleri kazılıdır. Kapının üstündeki taş üzerine yine Kandı'nın şu üç beyitli tarih kitâsı mahkûkdür:

*Asafi pâk din İbrahim
Ki anındır Binayı hayrşiar
Hamdülillâh tamam olup tarih
Camii yile şeref bu rahgüzar
Dedi Kandı bu camie tarih*

بت هادى ومعد ابرار

Bu kitabenin her iki yanına kelimei tevhid'in birer cüzü ayrılmıştır. Minaresinin iki medhali vardır. Revaka açılan medhalin üstünde lâcivert zemin üzerine beyaz çinilerle

سلام عليكم طم فادخلوها خالدين

ve diğer pencerelerin üstünde de

لنفاق فى المسجد كل طم و الفمى صدق رسول الله
سلام عليكم بما صدرتم فتمه عفى الدار

ibareleri yazılıdır. Kapının sağ yanındaki duvarda bir madalyon içinde ما كفى يا شاقى ما معنى ve sol yanında yine bir madalyon içinde يا اجنان يا منان kelimeleri tekerrür etmektedir. Bu yazıların hepsi de lâcivert zeminli çini üzerine beyazla

yazılmıştır. Madalyon içindeki kelimelerin çini üzerine tahrir ve tersiminde ince bir maharet gösterilmiş ve kelimelerin sonundaki elif harflerinin uçları birbirine bitleştirilmek suretile hencesi şekiller vücade getirilmiştir. Kapıdan camie girilince dahili (38) pencereden ışık aldığı görülür. Kubbe kemerlerinin dört köşesi istelâktitlerle süslenmiş, mihrabının üst kısmı mozaik çinilerle bezenmiştir. Bu mozaikların ortasına yeşil zeminli bir levha asılmış, manzarasını veren kısmın üstünde .. كلما دخل .. âyeti siyah çini ile yazılmış, gerek bu çinilerin ve gerekse diğerlerinin süzgünlüğü incelenirken san'atkârının ince ruhu önünde iğilmemek elden gelmez.

Camiin beyaz mermerden mamül minberi de o devrin güzide eserlerinden birisidir. Her iki yan cebhesindeki hencesi şekillerle süslenen şebekeli korkuluklar ve kaideleri üzerindeki kabarık çiçekler ve medhalin üstündeki istelâktitler ve çelenkler gözleri kendisine çekmektedirler. Müezzin Mahfilinin taş tezyinatı da minberin güzelliğiyle mütenasibdir. Camiin boya nakşi millî zevkimize asla uygun değildir. Bir zelzelede kubbe hasara uğramış ve tamirden sonra yabancu bir fırca ile duvarlara bu iğrenç leke sürülmüştür. Yalnız kubbenin göbeğindeki hatlarla bunun ortasındaki kırmızı zeminli nakışları eski tezyinatından bir örnek olarak bırakılmıştır. Camiin gerek içindeki ve gerek dışındaki çiniler İznik mamulâtındandır. Selçuklular devrinde İznik'de işliyen çini kârhaneleri bir aralık inhitata uğramış ise de Selim I. in himmeti ile bunlar tekrar ilhya edilmiştir. Murad III. zamanında yalnız iki kârhane kaydedilmiş olduğuna göre bundan sonra İznik çiniciliğinin yavaş yavaş geriye doğru gitmiş olduğuna hükmedilebilir. Bu sırada *Harası Refia Kazası* (Eyüb Kazası) nda kıymetli çiniler yapıldığı tesbit edilmiştir. İster İznik'de, ister Eyüb'de imal edilmiş olsun, bu çiniler örneği görülmiyen parçalarındandır. Banisi olan İbrahim Paşa'nın merkadi camiin bitişiğindedir. Bu merkadi kitabesi yoktur. *Hadım İbrahim Paşa'nın* gerek bu camiine, gerekse bütün hayratına aid (H: 968 M: 1560) tarihli vakfiyesi *Türk ve İslâm Eserleri Müzesi*'nde teşhir olunmaktadır. Bu vakfiye birçok bakımdan kıymetli bir vesikadır. (95) sahifeyi ih-

tiva eden vakfiyenin başında haşiyeli levha tezyinatı, daha önceki sahifede Kanunî Süleyman'ın bir tuğrası vardır. Vakfiyenin mazmunu *Rumeli Kazaskeri Konyalı Hâmid Efendi* (3) nin hükmüne ve *Anadolu Kazaskeri Muhammed bin Abdülvehhab* (4) m şahadetine iktiran etmiş ve meşhur Şeyhülislâm Ebüssuud Efendi de mucibince amel olunmasını teyid eylemiştir. Her üçünün de el yazısı ve imzasile Muhammed ve Hâmid Efendilerin mühürleri basılıdır.

Başında uzun bir dibaceden sonra İbrahim Paşa'nın measiri sayılmakta ve hayratının tâdâdına şöyle başlanmaktadır:

Birincisi Silivrikapı dahilindeki meşhur cami, ikincisi *İsa kapısı* deniden mahalledeki mescid, üçüncüsü aynı mahalledeki fevkanı mekteb, dördüncüsü *Davutpaşa imareti* yanında dikili taş yakın İsfendiyar mahallesindeki diğer mekteb, beşincisi Silivrikapı camii civarındaki mekteb, altıncısı *İsakapı* mahallesindeki on bir hücre ile bir dershaneyi müştemil medrese, yedincisi Yenikapı haricinde yolculara mahsus kazdırdığı kuyudur.

Bunların maslahat ve masrafına meşrut olmak üzere milki silkinde bulunan yedi köyü vakfeylemiştir. Bu yedi köyün vaktile Kanunî tarafından kendisine temlik edilmiş olduğu da ilâve edilmiştir. Bu köylerden birisi *Yenice*, ikincisi *Yörükler*, üçüncüsü *Te-*

(3) Bu zat daha sonra Ebüssuud Ef. nin yerine şeyhülislâm olmuştur. Hal tercemesini öğrenmek için *Konya Halk Evi*'nin çıkartmakta olduğu *Konya revüstinün* (8) inci sayısındaki *Kanunî Süleyman'ın vakfiyesi ve Kazasker Konyalı Hâmid Efendi* adlı yazımıza bakılabilir.

(4) Defterdar Abdülvehhab Ef. nin mahdumudur. *Müderris, Haleb, Mısr, Şam, Bursa, mollası olup* (964) şevvalinde *Anadolu kazasker* oldu. (975) ramazanının (27) sindе fevtoldu. *Edirne-kapısında İbni Kemal yanında medfundur. A'lem, esha idi. Hatta bir fakire altmış akça getir diye uşağına emredüp uşak altmış altın getirmekle de-ğıştirmeyüp ita eylemiştir. Bir Sipahi zade bir kitab telifle kendisine arzında yülz fülûri vermiştir. Kazaskerliği zamanında avaidi yetmişbin dınar olup vefatında dörtbin akça borcu çıktı. Şairdir. (Telifatı): *Bezzatî haşiyesi, Molla Celâl'in Haşiyet Tecridine haşiyesi, Hariri tarzında Makamatı, Kütübü Nafta Havânişine talikat ve sairesi* (Sicilli Osmani, cild. 4, S. 118).*

mürçü'dür. Bunların üçü de Paşa livasına bağlı *Yenice* kazasıdır. Dördüncü ve beşincisi Nikbolu livasına merbut *Hezargrad* kazasının *Çörçör* ve *Kirevine* karyeleridir. Altıncı ve yedincisi aynı liva ve kazanın *Yelonya, Zavid* karyeleridir.

Bu köylerden başka Tırnova kazasındaki üç değirmen, İstanbul mahallâtından İshakpaşa mahalesinde hududu gösterilen büyük bir konak, Sinanağa mahallesinde hari-ciye ve dahiliyeli yine büyük bir konak, Mol-lagürani mahallesinde ve Sultanhamamı civarında dükkân ve mağazaları müştemil tekrar bir konak, Tahtakalede Acemoğlu mahallesinde on beş odalı, ve dört ekmeççi fırını, altı ambarı, dört kazanı, dört mahzeni müştemil konak.

Balıkpazarında dört dükkân, İsfendiyar mahallesinde iki ev, İsakapısında bir ev, Davutpaşa mahallesinde tekrar bir ev, İsakapısında üç dükkân, Davutpaşa mahallesinde bir fırın ve iki dükkân ve iki mağaza, camiin karşısında dokuz dükkân ve bu dükkânların üstünde dokuz hücre, Yenicamiin karşısında bütün müştemilâtı ile bir konak, Silivrikapı mahallesinde üç hamam. ve bir dükkân ve üstünde dört ev, yine camiin karşısında bütün müştemilâtı ile dört konak, Silivrikapı'da yedi ev, kale haricinde Selhane mahallesindeki dükkânlar ve bu dükkânların üstünde on bir oda. Palamut değirmeni, Galatada Karaköy mahallesinde iki ev ve bir un değirmeni ve sekiz dükkân ve bunların üstünde on hücre, Kemer denilen mahalde bir ev, Lonca mahallesinde bir ev, yine bu mahallede bir ev, Kürçükapısı dahilinde bir ev, Azapkapısı dahilinde üç dükkân ve Balıkpazarı mahallesinde iki dükkân, Alibengi kapısı haricindeki dükkânlar, Silivri kasabasında han ve dokuz dükkân ve bir kireç fırını. Çorlu kasabasına mülhak Yanaşık karyesinde bir değirmen. Edirne'de *Sultan Murad imareti* yanında Berkokağa mahallesindeki hamam ve dükkânlar, Edirne'de *Mezidbey imareti* yanında bir ev ve altındaki mumeu dükkânı ve yine oradaki dört ev. *Yenice* köyünde Şeref çiftliği mezreası, Tunca nehri üzerinde dönen yedi göz değirmen ve bu çiftlikde çalışan köleler ve ellerindeki hayvanlar ve zirâî âletler (Bu kölelerin ellerindeki hâsılatın dörtte birisini vakfa verecekler ve bakişini kendileri yiyecekler

ve kadınlarını çiftlik haricinde kimse ile evlendirmeyecek, kendileri de hariçden bir kadın ile evlenmeyecekler), Veyrane kazasında Balçık iskelesi denilen yerdeki yirmi dört dükkân, Sedire kıyısı denilen yerdeki otuz yedi dükkân, Toyran gölü nahiyesindeki Piskonya karyesinde kırk altı dükkân, Selânikde Ayapalas mahallesindeki kırk odalı konak, yine orada on odalı bir ev, tekrar sekiz odalı bir ev.

İbrahim Paşanın bu nahiyede bir camii bulunduğu ve Kütahya ırmağı üzerindeki İprak köprüsünü de tamir ettirdiği vakfiyede zikredilmektedir. Sağ olduğu müddetçe kendisi, öldükten sonra Muslihuddin Hoca adındaki bir zatın, onun ölümünden sonra Kütahya kalesine kim muhafız olursa onun müteveli olacağı şart kılınmıştır.

Mevlâna Harun Halife bin Abdülcelil Efendi vakfiyenin tesciline tevkil, Mevlâna İmam Hüseyin bin Mustafa ile Mevlâna Muhammed bin Pir Muhammed işhad edilmiştir. Müteveliye yardım etmek üzere hesap işine âşina bir muhasip, yedi tahsildar bulunacaktır. O tahsildarların ikisi İstanbulda piyade, diğer beşi süvari olacaktır. Süvariler Edirne'de, Selânikde, Çorluda, Siliyride ve Rumelindeki diğer akar üzerinde çalışacaklardır. Bu varidattan hatibe, imam ve dört müezzine, aşçıya, müvakkite, eda ve sedası güzel ve yaşı geçkin on hâfıza, beş genç çocuğa verilecek ücretlerin miktarı tesbit edilmiştir. Vakfın utakası evlâdından hâfız bulunursa tercih olunacak, eğer bunların arasında iyi okuyanlar bulunmazsa yukarıda ismi geçen mekteb talebesi arasından seçilecektir. Bunlardan başka iyi sesli bir kasıdeciye de geteğin meblâğ verilecektir. Bir muarrif ile ikindi namazından sonra kuran okumak için iki hâfız alınacaktır.

Camiin karşısındaki mektebin muallim ve kalfası her sabah namazını müteakip enam suresi okuyacaklar ve sabah namazından sonra altı kişi beş yüz kerre ihlâs suresini, bir adam da camiin mahfelinde öğle namazından sonra on âyet miktarı bir aşır okuyacaktır. On beş kişi de ikindi namazından sonra bin kerre kelimeyi tevlid getireceklerdir. Camiin kapılarını açıp kapamak, hâfızlara kuranları

indirip kaldırmak için de iki kayyum bulundurulacaktır. Kandil ve mumları yakmak için ayrıca iki adam alınacaktır. Ramazan gecelerinde altmış, cuma gecelerinde elli, sair gecelerde on beş kandil yakılacaktır. Cami ve aptesthanenin temizliğine bakmak için bir adam tayin olunacak, camiye akar su getirilinceye kadar su çekecek bir adam kullanılacaktır. Eğer vakfın utakasından bu işleri yapabilecekler bulunursa onların tayini tercih olunacaktır. Bir de bahçecilikden anlar bir bahçıvan alınacaktır. Üç mektebde kudretli üç muallim ve üç kalfa bulunacaktır. Medresede mutad feneri okutabilecek bir müderris ve medresede derslere devam eden onbeş talebe muvazzaf olacak, bir de kapıcı istihdam olunacaktır. Bütün bu memur ve hademe verecek meblâğın miktarı ayrı ayrı gösterilmiştir. Eğer varidat masraflardan fazla gelirse müteveli marifetile yeniden akar alınacak ve bu akar vakfın varidatına ilâve olunacaktır. Müderrislik vazifesi kendi azadlarından yukarıda adı geçen Mevlâna Harun bin Abdülga'ffar'ın uhdesinde sağ oldukça kalacaktır. Kapıbaşısı tabir edilen Darüsaade Beyi de vakfın nazırı olacaktır.

Vakfedilen emlak ve akarı sınırları gösterilirken gerek o devirde, gerekse daha eski devirlerde yaşamış birçok tarihi adamların adları geçmekte ve emlak ve ikametgâhlarının İstanbulun hangi semtinde bulunduğu gösterilmektedir. Tarih ve şehircilik bakımından çok önemli olan bu sınımlardan bazılarının adlarını şuraya ilâve ediyorum:

Emirü'lâlem Rıdvan Ağa, Neslişah Hatun Binti Mehmed Bey, Gülfem Hatun, Kürkçübaş, Şemseddin bin Abdullah, Muhammed bin Kaytan, Defteri Abdi Çelebi, Kazas-ker Mevlâna Muhyiddini Fenarî, Abdüsselâm, A'cem Oğlu, Ferruh Ağa bin Abdullah, İbnü'ddüzdar Muhammed Çelebi, Sarayr Cedit'de Reis Davud Ağa bin Abdullah, Haydar Paşa, Pirî Halife, Mustafa bin Karagöz, Kadı Ahmed Can, Reis sülîmarî'n Ali bin Abdül-

lâhilâcemi, Düzdâr Arslan bin Yunus, Ahmed Subaşı bin Abdullah, Terce man Yunus, Ekmekçibaşı bin Abdullah, Hoca Sinan bin Şaban.

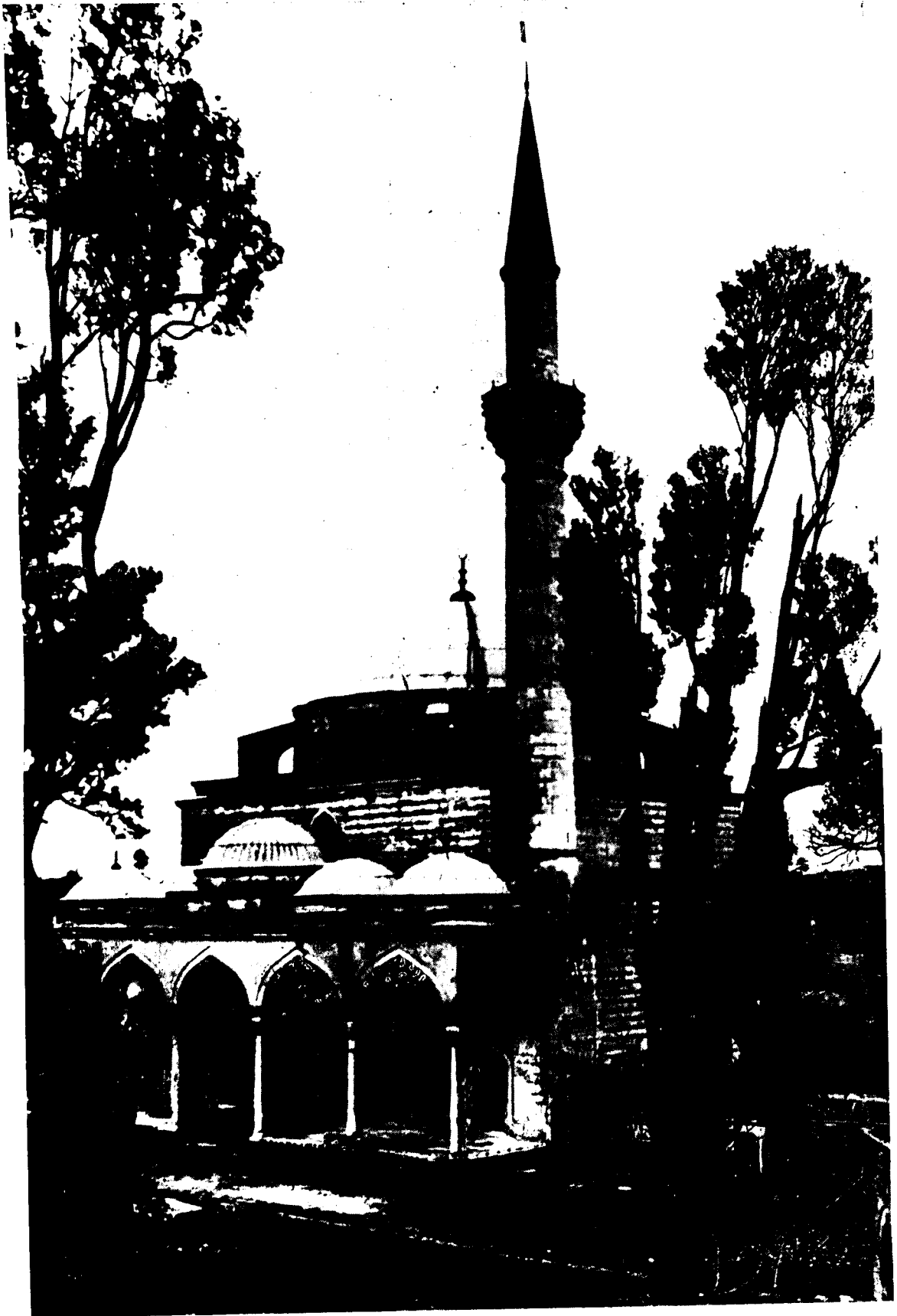
Vakfiyenin sonunda (56) şahidin imzası vardır. Bunlar arasında da o devrin birçok adamları ve onların ünvan ve şöhretleri yazılıdır. Bazıları şunlardır: Müşir Mehmed Paşa, Ferhad Paşa, Mustafa Paşa, Yakub Ağa, Kilârcibaşı Yusuf Ağa, Saray Muhafızı Mahmud Ağa, Reissürracilin Hasan Ağa, Muhammed Çelebi bin Abdullahiddefteri, Muhammed Çelebi bin Ramazani Tuğranî, Silâhdarlar Reisi Abdi Ağa, Fahrülküttab Abdi bin Kasrülkâtib, Ahmed bin Abdülâhilcündî, Şeyh Muhammed Çelebi bin Şeyh Sinanilerdebili, Mevlâna Fethullah bin Cârullah.

Camîin banisi İbrahim Paşa

hadım ağalığından tefeyyüz etmiş bir zattır. Anadolu ve Rumeli Beylerbeyliğinde, Kubbe vezirliğinde, Payitaht kaymakamlığında bulunmuş, Kanunî'nin hemşiresi Fatma Sultanın zevci ve Selim I. in damadı olmuştur. Anadolu ve Rumelide bıraktığı dinî ve medenî eserler, hal tercümesi kendisinin temiz ve ağır bir adam olduğuna şahadet etmektedir. Bir gün Fransız Elçisine karşı gösterdiği celâdet ile mensub olduğu hükûmetin şerefini yükseltmiştir (5). Hicrî (970) yılında ölmüş ve camiin bitişiğindeki üstü açık türbesine gömülmüştür. Ölümünün (Hicrî 958) yılında gösterilmesi yanlışdır. Merkâdinde kitabe ve tarih bulunmaması, camiin de (958) de inşa olunması bu yanlışlığa sebep olmuştur. (969) da henüz berhayat bulunduğu vakfiyesinde sarihdir. Bu zata bazı müverrihler Hadım, bazıları da Tavaşi (6) ünvanını ilâve etmektedirler. Her iki kelimenin de erkeklik duygusu öldürülmüş, İğdiş edilmiş mânâsında kullanıldığına göre Fatma Sultanın bir ahret arkadaşı olarak kendilerine (eş) edilmesi bizi biraz düşündürmektedir.

(5) *Sicilli Osmani*, Cild. 4, S. 118.

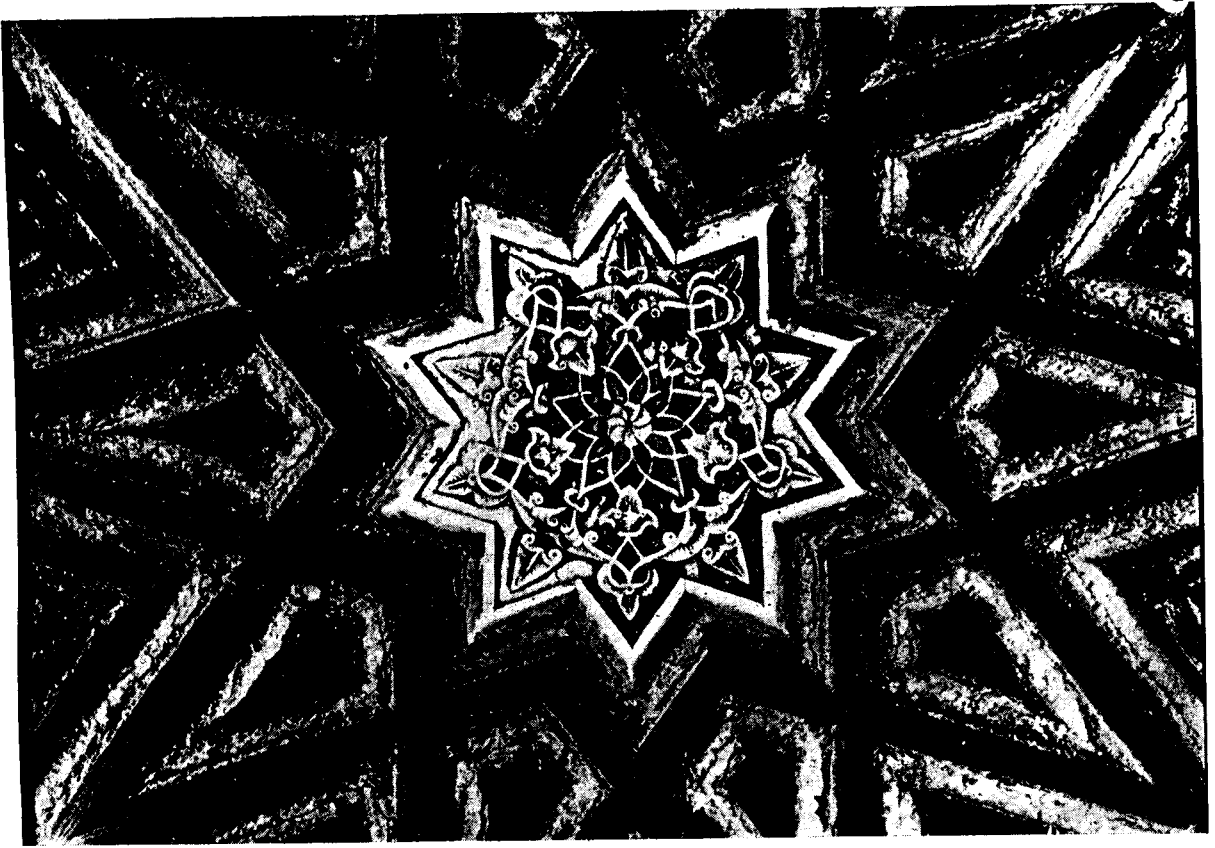
(6) (المنجد) (الطواشى) الحصى. والجم طواشيه



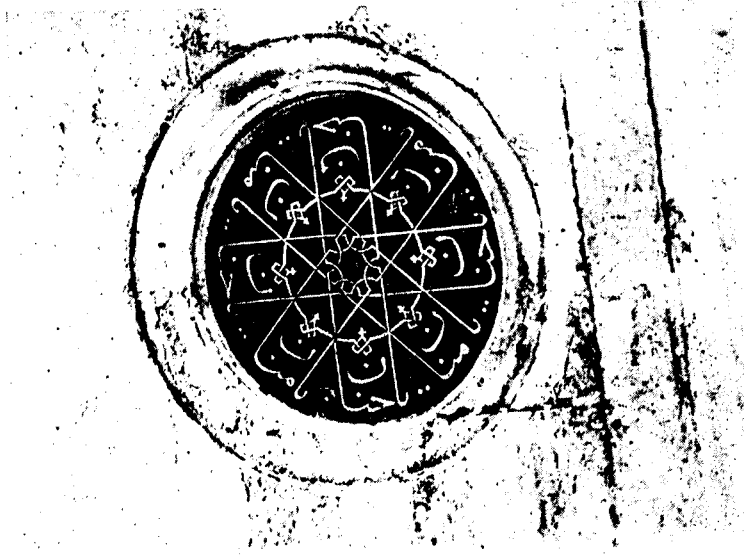
1 — Silivrikapıdaki Hadım İbrahim Paşa Camii



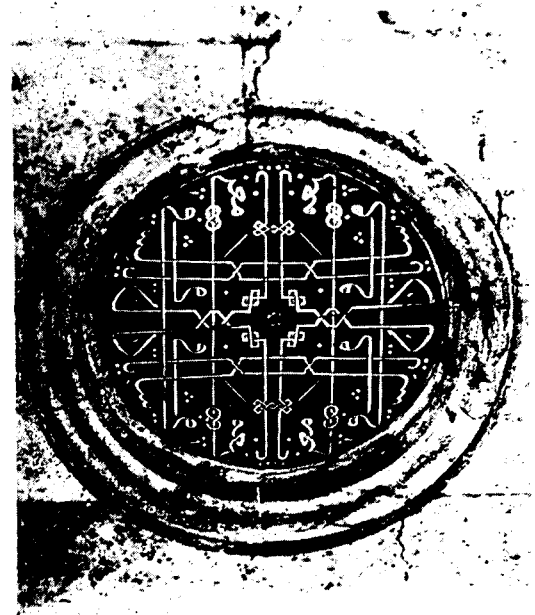
2 — Camiin kapısı



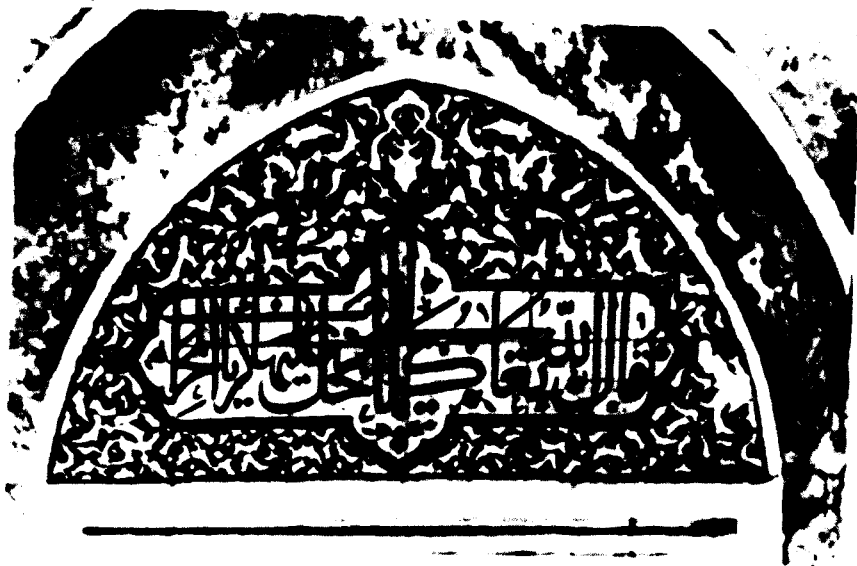
3 — Cami kapısı tezyinatından



4 — Cami revaklarının çini tezyinatından biri



5 — Cami revaklarının çini tezyinatından bir başkası



8 — Mihrabın cini tezyinatından

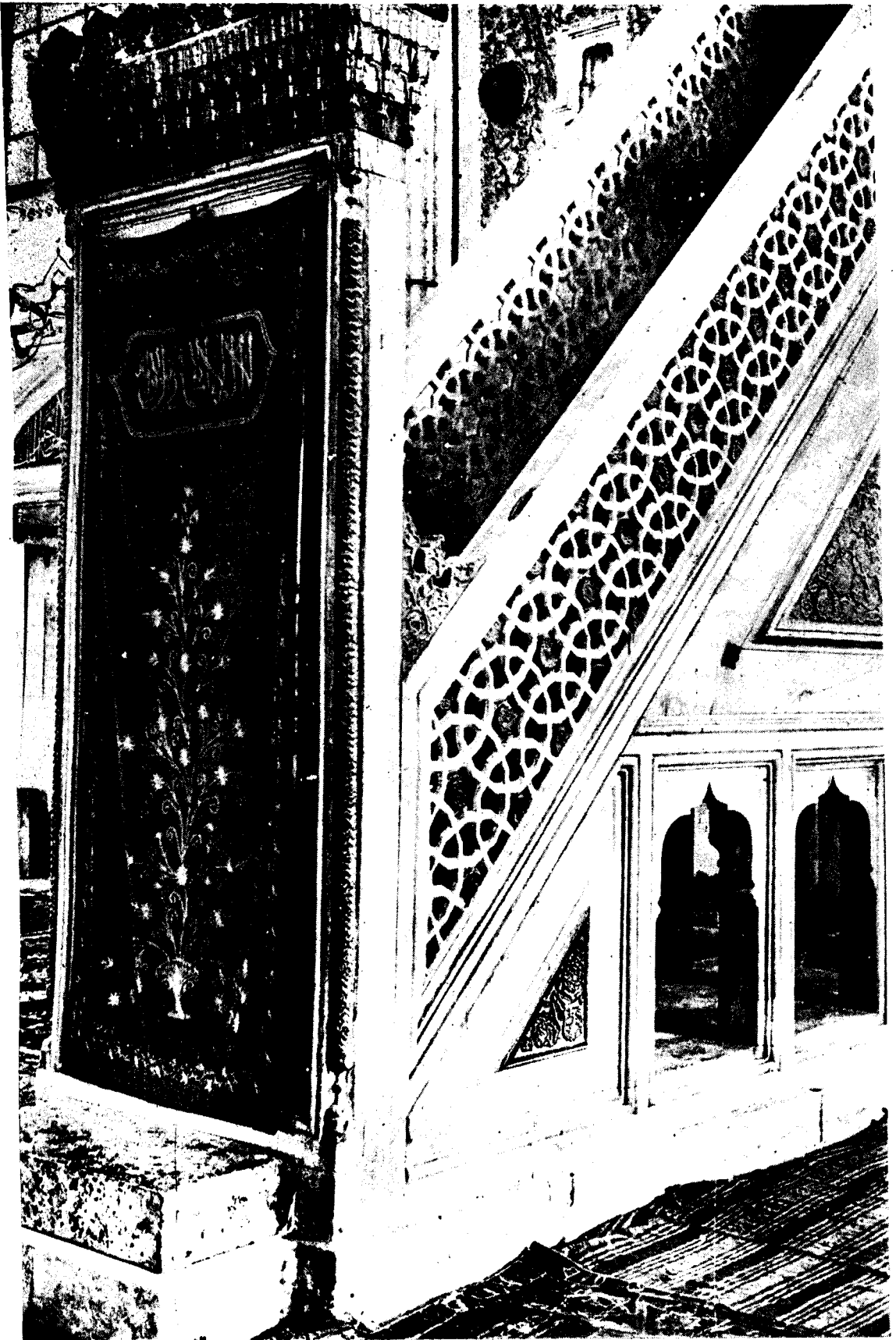
آخر من اصل العفة شوطت لوقف وانفع سبب
 وكن معتمدة وزود مللا الاضلاع من الاركان من الاركان
 الاضلاع واما العسر الى العسر الصب تحت العلم
 للصورة ولا دم الى
 المعونة

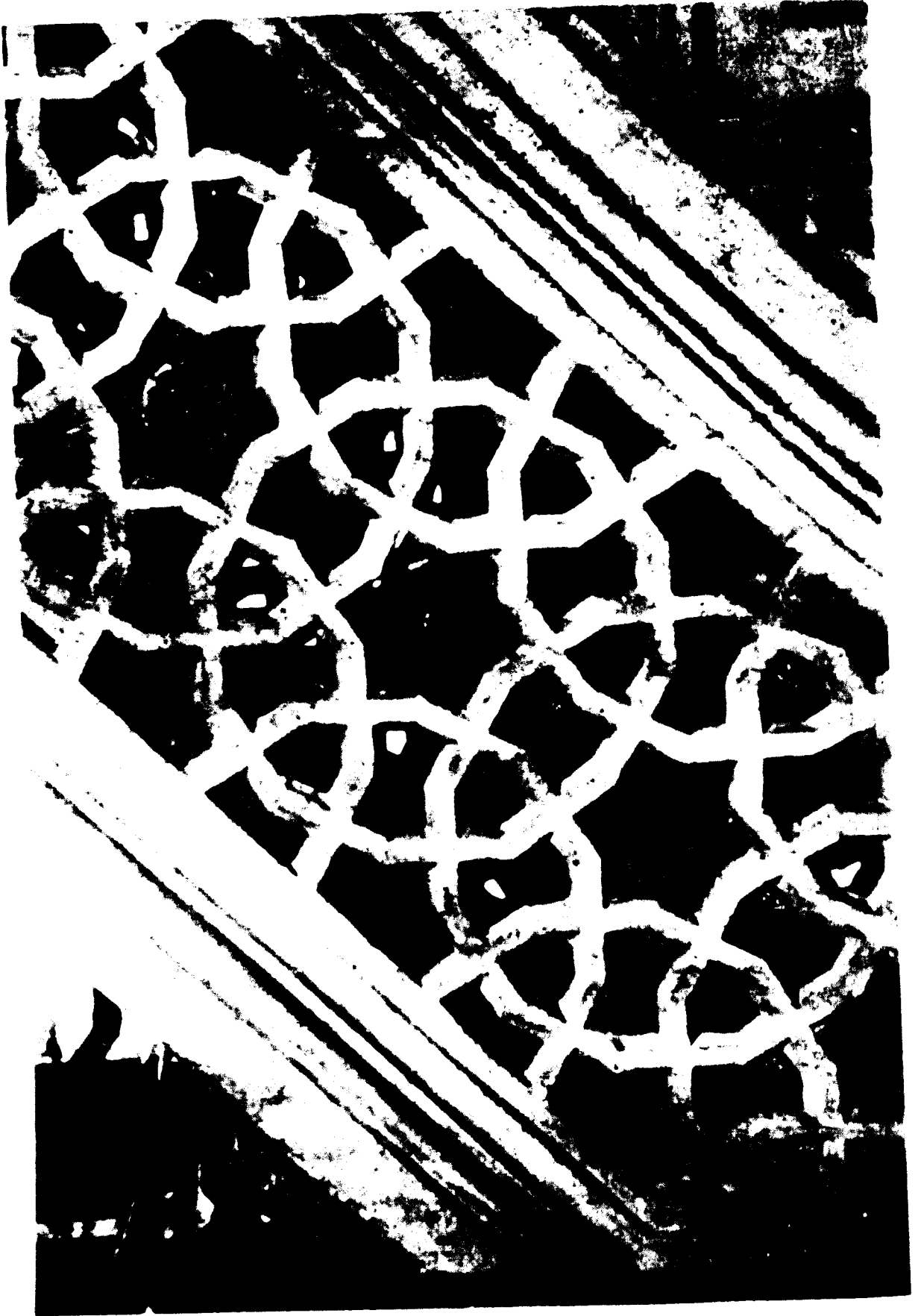
ويعد فواضع لذي كل ذي عقل سليم
 وراي سديده ولا يح لمر كان لقلب او الي
 التمع وهو شهيد ان اللابو بجان من لبيت

هذا
 من
 العرف
 من
 العرف

هذا
 من
 العرف
 من
 العرف

9 — Ibrahim Paşa vakfiyesinin ilk sahifesi





7 - Minber tezminatından bir kısım