

Kervansaraylar

Doç. Dr.Gönül CANTAY



ürk Mimarisinde önemli bir yeri olduğu bilinen kervansaraylar, başlangıcından itibaren belirli özellikleriyle, plan şemalarında açık bir gelişme izlenebilen yapılar olmaktadır. Osmanlı döneminde, 15. yüzyılda, külliye yapılarının vazgeçilmez birer yapısı olarak inşa edilmişler, ancak 16. yüzyılda bir plan tipolojisi olarak özelliklerini ortaya koymuş oldukları, yapılan araştırmalar sonucu açıklık kazanmıştır ¹.

Osmanlı döneminde, özellikle menzillerde, geçitlerde 15. yüzyıldan itibaren, 16. yüzyıl boyunca inşa edilen, artık günümüzde birer yerleşme merkezi haline gelmiş olan, menzil külliyelerinin sosyal yapıları arasında vazgeçilmez parçaları bu kervansaraylardır.

En basit anlamda "kervansaray, kervanlara hizmet eden bir yolüstü kuruluştur" tarifinden hareket ederek, menzil hanlarını da aynı anlam içinde düşünerek; bu yapıların birden fazla kaynağa dayandığının ve "kervansaray" , "ribat" , "han" , "zaviye" , "hankâh" isimleriyle bilinen yapıların varlığı ile mimarî ve fonksiyonel özelliklerini de gözönünde tutarak, Osmanlı dönemi kervansaraylarını plan yönünden gruplandırmak mümkün olmaktadır. Bunun sonucu olarak, kervansaray yapılarının ticarî hayatın kurallarına göre fonksiyonlandığı ve kullanıldığı anlaşılmıştır.

Menziller gibi, büyük yerleşme merkezleri olan şehirlerde ve en başarılı örnekleri de İmparatorluğun merkezi olan İstanbul'da gene külliye yapılarının önemli bir sosyal ve ticarî yapısı olan kervansaray-tabhane(misafirhane) yapıları olmuştur. Bu şehirlerde gene han ve kervansaray adı altında icrayı faaliyete yönelik şehir hanları da önemli olmuş ve çok sayıda inşa edilmiştir.

Daha önceki dönemlerde olduğu gibi Osmanlı döneminde de menzillerde inşa edilmiş kervansaraylara gelen kervanların, tacirlerin bu yapılarda geçici olarak konaklamaları yanında, beraberlerindeki malların değişimi ile birlikte para işlerinin de görüldüğü yerler olduğu; buna karşılık şehir kervansaraylarında borsa işlerinin görüldüğü ve şehir hanları ise mal yapımı (üretim) ve ticaret işlerinin birarada sürdürüldüğü yerler olmuşlardı.

15. Yüzyıldan başlayarak inşa edilen kervansaray yapılarına bakıldığında, bu yapı türünün 16. yüzyılda farklı planlamalara ve özelliklere sahip olduğu görülür. Bu ise 16. yüzyılda önemli üç şeyle açıklanabilmektedir; birincisi, 16. yüzyılda Mimar Sinan (1490?-1588) adıyla bir mimarbaşı ile ekolünün işbaşında bulunması ve etkinliği; ikincisi, bu yüzyılın kervansaray yapılarının genel olarak bir külliye planlaması içinde yer alması; üçüncü önemli nokta ise, kervansaray mimarisinin ister münferit inşa edilmiş, isterse külliyenin bir yapısı olarak düşünülmüş olsun, plan şemalarının belli bir gelişme göstermesidir.

1. Gönül Güreşsever (Cantay), Anadolu'da Osmanlı Devri Kervansaraylarının Gelişmesi. İstanbul 1974 (İÜEF Sanat Tarihi Bölümü Türk ve İslâm Sanatı, Doktora Tezi)



16. Yüzyıl Osmanlı Mimarisinde, menzil külliyesi ile Edirne gibi hem eski başkent hem de Balkanlara açılan ilk büyük menzil şehrinde, Anadolu'da doğuya açılan Diyarbakır, Bitlis; güneyde Payas, Belen gibi önemli menzillerde; Anadolu dışında, batıda Bosna, güney-doğuda Şam, Mekke, Medine şehirleri, özellikle başkent İstanbul'da Mimar Sinan ve ekolüne bağlanan külliyeleer ile diğer münferit şehir hanları ve diğer fonksiyonel yapılar bu yüzyıl mimarisinin ve dolayısıyla klasik Osmanlı mimarisinin, anıtsal birer yapı topluluğu olarak günümüze ulaşmışlardır.

Mimar Sinan'ın 16. yüzyıla imzasını atmış olduğu belirtirken, kendisini yetiştiren ustaları ile birlikte çalıştığı ve aynı ekole bağlı olan mimarlar ve ekolün özelliklerini, mimarî anlayışını sürdüren mimarları birarada düşünmekteyiz. Tabiidir ki, sadece Mimar Sinan'ın bunca yapının planlarını hazırlayıp, her inşaata bizzat nezaret etmesi, hele tarihleri çok yakın veya çakışan külliyeleer düşünülürse zaman açısından da imkânsızdır.

Mimar Sinan'ın eserlerinden ve vakfiyesinden edindiğimiz bilgiler ışığında, 16. yüzyıl boyunca kendisine ve ekolüne ait olarak kabul edilen kervansaraylardan sınırlarımız içinde, günümüze ulaşan örnekleri (tam veya kısmen harap, kısmen de mevcut olmayan) şöyle sıralamak mümkündür.²

1523-1529	İzmit, Gebze'de Çoban Mustafa Paşa Kerv.	(TE, TB, TM, AR)
1524-1525	Afyon, Sincanlı'da Sinan Paşa Kerv.	
1525	Eskişehir, Kurşunlu Kerv.	(TM)
932/1525-1528	Bilecik, Bozöyük'te Kasım Paşa Kerv.	
934/1527	Diyarbakır, Hüsrev Paşa Kerv. (Deliller Hanı) ³	
935/1528	İzmir, Çeşme'de Kervansaray ⁴	
937/1530-1531	İstanbul, Silivri'de Pirî Mehmet Paşa Kerv.	(TM)
1541-1544	Edirne, İpsala'da Hüsrev Paşa Kerv.	(TE, TB, TM)
957/1550	Antakya, Belen'de Kanunî Sultan Süleyman Kerv. ⁵	
1553	Konya, Ereğli'de Rüstem Paşa Kerv.	(TE, TB, TM)
960/1553	Tekirdağ (Rodoscuk), Rüstem Paşa Kerv.	
1554	Edirne, Rüstem Paşa Kerv.	(TE, TB)
1560	Erzurum, Rüstem Paşa Kerv.	
1561-1564	Edirne, Babaeski'de Ali paşa Kerv.	(TE, TB, TM)
?	Büyükkarıştıran'da Rüstem Paşa Kerv.	(TE, TM)
?	Sapanca'da Rüstem Paşa Kerv.	(TE, TM)
?	Samanlı'da Rüstem Paş Kerv.	(TE, TM)
974/1566-1567	Büyükçekmece'de Kanunî S. Süleyman Kerv.	(TE, TB, TM)
976/1568	Edirne, Ali Paşa Kerv.	(TE, TB)
?	Bursa, Ali Paşa Kerv.	(TE, TB, TM)
977/1569	Kırklareli, Lüleburgaz'da Sokollu Mehmed Paşa Kerv.	(TE, TB)
?	Bolu, Mehmed Paşa Kerv.	(TM)

2. TE Tezkiretü'l - Ebniye

TB Tezkiretü'l - Bünyan

TM Tuhfetül - Mimarîn

Rıfık Melül Meriç, Mimar Sinan-Hayati, Eseri. Ankara 1965; İ. Hakkı Konyalı, Mimar Koca Sinan. İstanbul 1948; İsmail Hami Danişmend, İzahlı Osmanlı Tarihi Kronolojisi. İstanbul (1971) C2

3.Mimar Sinan'la ilgili yazılı kaynaklarda yapının adı geçmemektedir. (Bk. not 9)

4.Yazılı kaynaklarda adına rastlanmamakla beraber Çeşme'deki bu kervansarayın kitâbesinden mimarının "Pabuccuoğlu Ali" olduğu anlaşılıyor. 16. Yüzyılda gelişen plan şemasının kullanıldığı yapının da Mimar Sinan ekolüne bağlı olduğu düşünülebilir.

5.Mimar Sinan, Mimarbaşı olduktan sonra yapılan menzil külliyeleeri kendisinin tasdikiyle gerçekleştiriliyor.

977/1569-1570	Konya, Karapınar'da S. II. Selim Kerv.	(TE, TB, TM)
1569-1570	Edirne, Havsa'da Kasım Paşa Kerv.	(TE, TB)
1571-1572	Bitlis, El-Aman Kerv. ⁵	
982/1574	Antakya, Payas'da S.II.Selim Kerv.	(TM)
982/1574-1575	Diyarbakır, Hasan Paşa Kerv. ^{5 6}	
1579-1580	İzmit, Pertev Paşa Kerv.	(TE, TB, TM)
992/1584	Konya, Ilgın'da Lala Mustafa Paşa Kerv.	(TE, TB, TM)
1582-1583	Üsküdar, Atik Valide Kerv.	(TM)
1583-1586	Manisa, Kurşunlu Kerv.	(TE, TM)

Mimar Sinan'ın İstanbul'da İnşa ettiği kervansaraylar

1522	dolayı Sultan Selim İmaretinde Kerv.	(TM)
1539	Pertev Paşa Kerv.	(TE, TM)
1548	Şehzade İmaretinde Kerv.	(TM)
1544-1550	Galata'da Rüstem Paşa Kerv. (Kurşunlu Han)	(TE, TM)
1550-1557	Sultan Süleyman İmaretinde Kerv.	(TE, TM)
958/1551	İbrahim Paşa Kerv.	(TE)
1560	dolayı Rüstem Paşa Kerv. (Büyük Çukur Han)	(TE, TB)
1560	dolayı Küçük Rüstem Paşa Kerv. (Küçük Çukur Han)	
1568	dolayı Ali Paşa Kerv.	(TE, TB)

I- Kervansarayların Plan Kuruluşu

Kervansaray yapılarının varlığından da anlaşılacağı gibi 16. yüzyıl- da, Mimar Sinan ve ekolü imparatorluğun belli başlı şehirlerini ve menzillerini âdeta bir menzil külliyesi şebekesiyle bağlantılı yollarla ağ gibi örmüşlerdi. Kervansaray yapıları ise buralarda ticarî hayatın kavşak noktaları olmuştur.

Günümüze ulaşan örnekler bakıldığında, kervansaray yapılarının kompleks içindeki konumu, diğer fonksiyonel yapılarla bağlantısı ve kendi içindeki plan gelişmesi, Mimar Sinan eliyle nasıl olmuştur? Bu yapıların 16. yüzyıl içindeki gelişmesi, şehir dokusu içindeki planlamaları, mimarî yönden gelişmeleri, önceki örnekler ile 16. yüzyıl sonrası uygulamaları arasındaki bağlantı nasıl devam etmiştir?

Mimar Sinan'ın yaşadığı yıllarda yazılmış eserler ile düzenlenmiş vakfiyelerine ve çeşitli araştırma ürünlerine bakıldığında, Sinan'ın, mimarlık mesleğinden önce mükemmel derecede mühendislik bilgisine sahip olduğu anlaşılıyor⁷. Eğitimi ve askerliği yanında esas mesleği marangozluk (neccarlık) olan Sinan, daha Boğdan'ın fethi sırasında (15 Eylül 945/1438) Prut Nehri üzerinde kurduğu köprü ile Kanunî Sultan Süleyman (1520-1566) ın dikkatini çekmiş ve İstanbul'a sefer dönüşü (27 Teşrinî sani 945/1539) mimarbaşı olmuştu. Mimar Sinan'ın böyle birdenbire mimarbaşılığa getirilmesi kendisinde mimarlık ve mühendislik bilgisinin tam ve gelişmiş olduğunu ortaya koymaktadır.

6.Diyarbakır'daki Hasan Paşa Kervansarayı da plan şeması olarak, genel konturlarıyla Hüseyin Paşa Kervansarayı'nın plan şemasını göstermektedir.

7.Not 2 de a.g.e. ler.



Zaten Prut Nehri üzerinde, bataklık bir alanda köprüyü inşa edebilmesi mühendisliğin esası olan statik bilgisine ne derece vâkıf olduğunu gösterir. Kendisi mimarbaşılık ünvanına erişinceye kadar mutlaka belirgin eserler meydana getirmişti. Kendi ifadesinden de anlaşılacağı gibi *"ben bir neccarım, ama mura-dım mimarlıktır ve bu konuda gerçek ve kalıcı eserler vermektir"* diyerek, arzusunun belirttiğidir.

Mimar Sinan hakkındaki bilgilerin tümünü gözönünde tutarak, günümüze ulaşan anıtsal eserlerini kronolojik olarak bir plan gruplaması yapmak ve Sinan'ın külliye içinde konumlandığı kervansarayların plan şemalarının; külliye içindeki yeri ve külliye diğer yapılarıyla organik bütünlüğünü, bu kuruluşların kervansaray planı olarak ele alındıklarında ne gibi bir gelişme gösterdiğini anlamak mümkün olmaktadır. Daha ilk bakışta, Mimar Sinan'ın, külliyele-rinin diğer yapılarında görüldüğü gibi, kervansaray yapılarında da devamlı bir arayış içinde olduğu anlaşılmaktadır.

Sinan mimarbaşı olmadan önce 1522-30 yılları arasından iki büyük külliye yapısı günümüze ulaşmıştır. Bunlardan ilki Gebze'deki Çoban Mustafa Paşa Külliyesi (H.930/M.1523-4), diğeri ise Eskişehir'deki Kurşunlu Külliyesi (M.1525). Her iki külliye de birer kervansaray yapısı Gebze'deki camiin karşısına, Eskişehir'deki ise mihrap eksenine göre paralel bir eksen üzerinde camiin batısına, külliye bir kanadını oluşturacak şekilde yerleştirilmiştir.

Hemen aynı yıllarda daha iki külliye planlanmıştır, bunlar Afyon, Sincanlı'da Sinan Paşa Külliyesi (M.1524-5); Bilecik, Bozöyük'te Kasım Paşa Külliyesi (H.932/M.1525-8). Bu iki külliye yapısında da birer kervansaray inşa edilmiş ancak bu kervansaray yapıları günümüze ulaşmamıştır. Gebze'deki kervansaray, külliye diğer yapıları ile organik bir bütünlük içinde inşa edilmiş ve ortadaki bir kubbeli mekânın iki tarafında dikdörtgen birer kanat olarak, bir sıra paye ve kemer dizisiyle ikişer sahninli ahır mekânları yerleştirilmiştir. Merkezî kubbeli mekânın ocak nişleri ve külliye avlusu ile dışarıya birer kapı ile bağlantısı vardır. Üzeri beşik tonozlarla örtülü ahır mekânları mazgal açıklıklarına sahiptir. Çoban Mustafa Paşa Külliyesi'ndeki bu kervansarayın plan şemasını, Mimar Sinan daha sonra planlayıp inşa ettiği yapılarında kullanmış, basit konturlarıyla sadık kalıp tekrarladığı bir plan şeması olmuştur. Bilindiği gibi bu plan şemasında, Sinan'ın meslek hayatı boyunca arayacağı mekân bütünlüğünün en önemli unsuru olan merkezî kubbe var ve gene kervansarayın fonksiyonunun icabettirdiği ahır mekânları olan sahninler halinde salonlar bulunuyor. (Pl.1)

Eskişehir Kurşunlu Külliyesi kervansarayında da, hemen hemen aynı ana şema daha fonksiyonel özelliklerini koruyan, bağımsız fakat birbirine çok yakın ve aynı aks üzerinde, müstakil yapılar olarak planlanmıştır. Bu fonksiyonel özelliklere sahip mekânların organik bütünlüğü topografik şartlar nedeniyle bozulmuş olabilir. Çünkü her üç fonksiyonel yapının (tabhane, aşhane, kervansaray) da kot farkları ayırdır. Buradaki yapıların esas kuruluşu gene ortada bir kubbeli mekân, ama kervansaray aşhanesi olarak fonksiyonlu, güneydeki Para Odalarına (darphane) bitişik olan dikdörtgen kanadın, ortası kubbeli geri kalanı ise tonoz örtülü, kubbenin doğu ve batı eteğinden birer baca yükselen bir yapıdır. Doğru ve batı cephesinde pencere sıraları yer alır. Kuzeydeki müstakil kanat ise bir dizi paye ve kemerle iki nefli ve kuzeyde bir kapısı bulunan ahır mekânı halinde, ocaklı ve mazgallı, üzeri uzun aksa dik şekilde beşik tonoz örtülü şekilde inşa edilmiştir. (Pl.1)

Bu iki erken külliye, külliye içinde kervansaray planlamasının esası ortada bir kubbeli, iki yanda sahninli dikdörtgen mekân şemasından oluşmuştur.

Mimar Sinan'ın mimarbaşı olduğu yıllarda, 1539 dan sonra inşa ettiği külliyeler içinde planladığı kervansaraylarda birdenbire yeni plan uygulamalarını başlattığı anlaşılıyor. Ereğli'de inşa ettiği Rüstem Paşa Kervansarayı (M.1553) (Anadolu Selçuklu döneminde inşa edilen Ulu Cami ile bir külliye oluşturduğu düşünülerek) karşımıza birdenbire yaygın bir plan şemasının hakim olduğu ve bir dikdörtgen geçiş aksı üzerinde simetrik iki kanat halinde plan şemasıyla geliyor. Geçiş aksı tabii bir yol gibi, iki dar tarafla birer kapının yer aldığı, fakat uzun kenarlarda çeşitli büyüklükteki mekânların sıralandığı ve birer eyvanlı girişle, payeli, kemerli tonoz örtü sistemine sahip olan ve ocakları, mazgalları bulunan ahır mekânlarının yerleştirildiğini görmekteyiz. Yapının, aynı plan düzeyindeki güney kanadı tamamen ortadan kalkmıştır. (Pl.2) Önceki örneklerden farklı olarak burada bir aks ve iki kanat kervansarayın ana şeması olarak planlanmıştır.

Mimar Sinan, bu şemayı daha sonra planladığı külliye kervansaraylarında da ele almış ve uygulamıştır. Bu plan şemasını daha sonra Anadolu'da Sultan II.Selim adına kurulan Karapınar (Sultaniye) da inşa edilen külliyedeki kervansaray (H.977/M.1569-70) yapısında yeniden işlemiştir⁸. Bu kervansaraydan günümüze sadece geçiş aksı olarak dört yönde dört kapının açıldığı, (bugünkü yol üzerindeki kapı külliyyeye giriş, uzun kenarlardaki birer kapı kervansaray mekânlarına girişe, dördüncü kapı da caminin karşısında ve cami ile medrese avlusuna açılmakta) dikdörtgen kısım kalmıştır.

İlgın'da Lala Mustafa Paşa'nın inşa ettirdiği Külliyyenin (H.992/M.1583-4) planlamasında da, Sinan, cami ile avlusunun doğusu boyunca kervansarayı yerleştirmiş ve kervansaray bir tarafıyla da arasta ile bitişik olarak konumlanmıştır. Bu kervansarayda, iki dar kenarlarda girişlerin yer aldığı aks, beşik tonoz örtülü ve kemerli bir kapalı salon halini almış ve ortadaki birer kapı ile ikişer sahınlı ahır mekânlarına geçilen bir geçit mekânı oluşmuştur. Bu külliyyede arasta ile kervansaray arasında doğrudan bir bağlantı söz konusu olmamıştır. (Pl.3)

⁹ Sinan, Ereğli'deki Rüstem Paşa Kervansarayı'ndan sonra, Edirne'de Rüstem Paşa adına (M.1554) bir kervansaray planlayıp inşa etmiştir. Edirne Rüstem Paşa Kervansarayı'nda, Sinan, aynı yıllarda Ereğli'deki kervansarayda uyguladığı plan şemasından ayrılmış, tamamen farklı bir plan şeması uygulamıştır. Bu yapıda, Sinan, artık kervansarayı külliyyenin bir birimi olarak düşünmekten uzaklaşmış ve diğer fonksiyonel yapıları (hamam, mescid, dükkânlar vs.) kervansaray bloğu içinde birer fonksiyonel mekân olarak planlamıştır.

Edirne Rüstem Paşa Kervansarayı'nda, Sinan'ın ahırlar ve diğer fonksiyonel mekânları ayrı bir blokta toplayarak, misafirler için revaklara açılan, ocaklı, pencereli odaların bulunduğu ve üstte iki bloğun birleştiği, önköşede bir de küçük hamam mekânının yer aldığı, büyük ve kareye yakın dikdörtgen avlu, etrafında iki kat olarak ve avlu ortasında bir de köşk mescidinin bulunduğu, büyük bir plan şeması uyguladığını görmekteyiz. Bu yapının planlamasında, Mimar Sinan'ın dört önemli noktayı gözönünde tuttuğu ve önemli bir fonksiyonel mekânlar topluluğu oluşturduğu görülmektedir. (Pl.4)

8.Kervansaraydan günümüze sadece dikdörtgen giriş aksı ve iki dar kenarları ile uzun kenarlarında kervansaray bloklarına girişi sağlayan birer kapı açıklığı kalmıştır. Kervansarayın yola açılan kapısı karşısındaki çeşme kitâbesi H.977/M.1569-70 tarihini veriyor.

9.Antakya, Belen'deki Kanuni S. Süleyman Kervansarayı (H.957/M.1550) nin mevcut mekânları değerlendirildiğinde bu plan şemasının ilk uygulaması olarak düşünülebilir.



1. İnsanlarla hayvanların kesin olarak ayrı yerlerde bulunmaları fikri,
2. İdareci vs. mekânlarının, temizlikle ilgili fonksiyonel mekânların biraraya toplanması (hamam, WC gibi)
3. İbadet mekânını kervansaray planı içinde bir birim olarak bırakmak ve Anadolu Selçuklularından gelen motifleri yaşatmak (Köşk mescid gibi),
4. Ticarî hayatı ayakta tutan mekânlara yer vermek (cepheyi sokağa ayduran dükkânlar gibi).

Mimar Sinan'ın, Edirne'de uyguladığı bu şemayı ana hatlarıyla Erzurum'daki Rüstem Paşa Kervansarayı (M.1560) nda da bulmaktayız ¹⁰. (Pl.5)

Erzurum Rüstem Paşa Kervansarayı dikdörtgen, revaklı bir avlu etrafında iki katlı olarak ve ahırların bir kapı ile bağlandığı ayrı bir blok oluşturan, Edirne'deki plan şemasının esas olarak tatbik edildiği bir kervansaraydır. Ancak burada Edirne'dekinden farklı olarak üst katta kubbe ortasında açılan aydınlık fenerleriyle aydınlatılan koridorların iki yanında az derin dükkân mekânlarının yer aldığı şekliyle planlandığı görülmektedir. (Pl.5) Sinan'ın Edirne ve Erzurum'daki iki kervansarayda uyguladığı bu plan şemasına hakim olan insan ve hayvanların ayrı mekânlarda barındırılması fikri yanında, artık kervansaray planlarında fonksiyonel mekânları aynı blokta topladığı da anlaşılmaktadır.

Nitekim, Mimar Sinan'ın Manisa'da Sultan III.Murat adına inşa edilmek üzere planladığı külliye'nin (M.1583-6) kervansarayı (Muradiye Kervansarayı, Kurşunlu Han), Edirne ve Erzurum'da gördüğümüz ana şemayı bir kere daha kullandığını göstermektedir.

Manisa Muradiye Kervansarayı da etrafı sütunlu, revaklı, kareye yakın bir avlu üzerine iki kat olarak planlanmıştır. Girişin karşısındaki bir kapı ile günümüze ulaşmayan ahır mekânına geçilmekte, cephede ise ticarî hayatı kuvvetlendiren bir sıra dükkân, sonraki tamirlerle yer almaktadır. Bu plan düzenlemesi, Sinan'dan sonra da çok kullanılan bir şema olmuş ve günümüze 17. yüzyıldan önemli örnekler ulaşmıştır.

Mimar Sinan, kervansaray mimarisinde yeni plan şemalarının en uyumlu örneklerini verirken, önceki yüzyılda, yani 15. yüzyıl içinde kullanılan kervansaray planlarını da, kendi zevkine uydurarak yorumladığı planlar ortaya koymuş ve inşa etmiştir. Büyükçekmece'de, Kanunî Sultan Süleyman adına inşa edilen Kervansaray (H.974/M.1566) yapısı, bir geçiş mekânından sonra, dikdörtgen bir salon halinde, üç sıra destek üzerine çift meyilli çatı ile örtülü olarak inşa edilmiştir. Ocak nişlerinin bulunduğu yan sekiler üzerinde, iki taraftaki destek dizisi ile yükselen bu yapı, daha önce Silivri'deki Pirî Mehmed Paşa Kervansarayı (H.937/M.1531-2)ndan daha büyük ölçüde uygulanan bir plan şemasıdır. (Pl.6)

Gene bu şemayı günümüze ulaşmayan, İzmit'teki Pertev Paşa Külliyesi (M.1579-80) Kervansarayında kullanmış, bu sefer üç sıra destek dizisi ile ahşap örtü sistemine sahip olan bu yapının uzun cephesine bir sıra dükkân ile, ön cephesinde iki destek üzerine adeta bir ön revak oluşturmuştur.

Dikkat edilecek olursa bu yıllar Sinan'ın önemli menzil külliyelerini planlayıp inşa ettiği yıllardır. İşte Sinan, kompleks külliye planlamaları uyguladığı yıllarda, bir taraftan da daha önce kullanılmış ve oldukça sade plan şemalarını

¹⁰Not 2 de adı geçen kaynaklarda Diyarbakır'daki Hüsrev Paşa Kervansarayı (Deliller Hanı) (H.934/M.1527) nin adı verilmemekle beraber, bu yapı da kare bir avlu etrafında iki katlı revaklara açılan mekânlar, altı sahnalı ahır bölümü ve ön cephe'deki dükkânları ile Edirne, Rüstem Paşa Kervansarayı'nda tespit edilen özelliklere sahiptir. 1523-1538 tarihleri önemli menzil külliyelerinin inşa edildiği yıllardır. Dolayısıyla Diyarbakır Hüsrev Paşa Kervansarayı'nı da bu plan gruplaması içinde düşünerek, 16. yüzyılda erken, fakat gelişmiş bir plan şeması uygulaması olarak kabul etmek mümkün olabilir.

da kullanmıştır. Büyükçekmece'deki Kanunî Sultan Süleyman Kervansarayı'nda uygulanan bu plan şeması da daha 15. yüzyıl içinde, Çanakkale, Lâpseki'deki Yakup Bey Külliyesi (M.1462-3) nin kervansaray yapısında daha büyük boyutlarla uygulanmıştır.

Mimar Sinan'ın, Trakya'da bir çok külliye yapısı planlayıp inşa ettiği bilinmektedir. Bu menzil külliyelerinden biri de İstanbul, Büyük-Karıştıran'da, Te-kirdağ (Rodoscuk) da Rüstem Paşa adına inşa ettiği ve gene İpsala'daki Hüsrev Paşa Kervansarayı (M.1541-4) ile Anadolu'da İstanbul'a yakın bir menzil olan Sapanca'da ve Samanlı'daki Rüstem Paşa kervansarayları olup günümüze ulaşmadığı için planlanması açısından tanımlamak mümkün olmamaktadır.

İstanbul-Edirne yolu üzerinde iki yerde hemen aynı tarihlerde iki külliye daha planlanmış ve inşa edilmiştir. Bunlardan ilki Lüleburgaz'daki Sokollu Mehmed Paşa Külliyesi (H.9771 M.1569), diğeri ise Havsa'da Sokollu'nun oğlu için inşa ettirdiği Kasım Paşa Külliyesi (M.1569-70)dir. Ne yazıkki, her iki külliyele de kervansaray planını açık olarak görebileceğimiz bir şey kalmamıştır.

Lüleburgaz'daki külliye'nin eldeki planı, Mimar Sinan'ın şimdiye kadar uyguladığını gördüğümüz plan şemalarından farklı olarak ortaya koyduğu bir şema gösterir. Külliye yapılarının, burada önemli ticarî fonksiyonu olan arasta yapısının aksiyal durumundan istifade edilerek planlanmış olmasıyla, daha önce Ereğli, Karapınar ve Iğın'daki kervansaraylardan farklı olarak, arastanın kuzey kenarına bitleştirilen kervansaraya, daha erken örnekler olan Gebze ve Eskişehir'dekinden tamamen farklı bir merkezî kubbeli mekânla, yani Dua Kubbesi mekânıyla giriş kapılarının açıldığı bir merkezî kubbe altına açılır şekilde konumlandıkları görülüyor. Bu anıtsal Dua Kubbesi altında kervansarayın kubbeli giriş mekânı ve iki yanda ikişer kubbeli mekânlar sırası planlanmış bulunuyor. Arastanın kuzey duvarı üzerindeki ocak nişleri, günümüze ulaşmayan kervansarayın ortadaki bir avlunun iki tarafında ahır mekânlarının planlandığı fikrini veriyor.

Mimar Sinan bu yapıda, daha önceki örneklerde gördüğümüz, kanatlarla organik bütünlükte olsun veya olmasın, ortada bir merkezî mekânın yer alması, kubbenin kervansaraya hakimiyeti fikri, sonraki bir dikdörtgen aks sahının iki tarafında yer alan kervansaray planlaması fikriyle çakıştırılarak; aksiyal sahın olarak arastadan istifade edilmiş ve ticarî bir düşünce ile kervansaray Dua Kubbesi altına açılarak belirlenmiştir. (Pl.7)

Havsa'daki Kasım Paşa Külliyesi'nin de ana hatlarıyla aynı planda inşa edilmiş olduğu, günümüze gelen Dua Kubbesi mekânıyla kuvvetlenmektedir.

Sokollu Mehmed Paşa'nın, Mimar Sinan'a Sultan II. Selim adına Payas'ta inşa ettirdiği Külliye'de (H.982/M.1574) de aynı plan şemasının uygulandığını görmekteyiz. Burada külliye'nin aksını arasta oluşturmuş, arastanın bir tarafında cami, medrese, hamam yer alırken diğer tarafına bitişik olarak kervansaray ile mutfak ve kilerler planlanmıştır. Bu külliye'de de Dua Kubbesi merkezi oluşturmuş, Kervansaray ve arasta arasındaki ticarî hayatın bütünleşmesini sağlamıştır. Arastaya bitişik olan revaklı ve tonoz örtülü mekânlar ile çapraz tonoz örtülü revakların gerisinde ahır mekânları kare avluyu bir ters U gibi kuşatmıştır.(Pl.8) Arastanın kervansaray mimarisiyle bütünleşip aks teşkil ettiği plan şeması, Sinan'dan sonra da 17. yüzyıl başlarında kullanılmış ve Ulukışla'daki Ö.Mehmed Paşa adına inşa edilen kışla-kervansaray fonksiyonlu yapıda (H.1028/M.1619) bir bütünün planlanmasında arasta dükkânlarının mustakil ahırlar olarak yer aldığı bir kompleks oluşturulmuştur.

Fakat Sinan'ın Payas'tan önce, daha Edirne menziline inşa ettiği iki menzil külliyesinden hemen sonra, Anadolu'da doğuya açılan bir menzil şehri olan



Bitlis'te Rahova (Rahva) düzlüğünde önemli bir menzil külliyesi inşa edildiğini görüyoruz.

Bu külliye içinde hamam, az sayıdaki dükkânlar ve idareci, personel mekânları bir tarafa bırakılacak olursa, kuzeyde ve batıda büyük iki blok halinde ahır mekânlarının konumlandığı görülüyor. İşte bu ahır mekânları birbirini kesen akslarda, beşik tonoz örtülü geçiş koridorları oluşturan sahinlerin kuzey ve batı uçlarına birer kapı ile açılmaktadır. Birbirini kesen bu sahinlerin ortasında ise bir kubbe yer almıştır. Burada Mimar Sinan'ın 1565-1575 yılları arasında planladığı külliyelerde, kervansaray yapılarının bir merkezî kubbe altına açılmasına önem verdiği ve İstanbul'dan uzak, güneye ve doğuya açılan bu iki önemli menzildeki uygulamada da böyle merkezî kubbeyi, planlamada ve uygulamada kullandığı anlaşılmaktadır.

16. Yüzyıl boyunca, Mimar Sinan'ın, İstanbul'da planlayıp inşa ettiği büyük külliye yapılarında da kervansaray planlamasına yer verdiğini görüyoruz. Bunlardan ilki Sultan Selim İmareti'nde (M.1522) Kanunî'nin arzusu üzerine planlayıp inşa ettiği kervansaray günümüze ulaşmamıştır. Daha sonra Şehzade Külliyesi (M.1548)nde simetrik bir plan şeması gösteren tabhane yapısına bitişik olarak inşa edilmiş olan, ortada üç destek ve kemerler üzerine sekiz kubbeli olarak, dikdörtgen bir planda konumlandığı kervansaray da günümüzde mevcut değildir. Sinan, bu külliye de daha önce Gebze ve Eskişehir'de planlanan külliyelerde olduğu gibi, kervansarayların insan ve hayvanlara hizmet fonksiyonunu ayrı ayrı fakat bitişik yapılarda toplamış (Gebze'de Paşa Odaları, kervansaray; Eskişehir'de güneyde misafirhane, kuzeyde kervansaray, ortada aşhane)dır.

Sinan'dan önce, bu uygulamanın gene İstanbul'da daha önce inşa edilmiş olan iki büyük külliye de, Fatih Külliyesi'nde üstte tabhane, altta ahır mekânı; ve Sultan II.Bayezid Külliyesi (M.1506) nde yer aldığını görüyoruz. Ancak Sultan II. Bayezid Külliyesi'nde cami tabhaneli olarak inşa edilmiş ve iki destek üzerine oturan altı kubbeli kervansaray yapısı ise imarete bitişik olarak planlanmıştır. Şehzade Külliyesi'nde ise Sinan, merkezî bir büyük kubbe etrafında dört yarım kubbeyi kullanarak cami mekânında uyguladığı farklı plan şeması ile, cami planında yenilikleri ortaya koyarken, misafirhane ve kervansaray ile medreseyi de cami uzun aksına paralel bir aks üzerinde sıralıyarak, camiden ayrı olarak sosyal içerikli bir blok oluşturmuştur.(Pl.10)

Sinan, Şehzade Külliyesi'nde daha önce uyguladığı plan şemalarından bütünüyle farklı bir plan ortaya koymuş, sonraları planladığı Edirne, Erzurum Rüstem Paşa kervansaraylarında, daha sonra da Manisa'da kullanacağı insanlarla hayvanlara ait mekânların ayrılığı fikri daha önceki külliye yapılarında planlanıp gerçekleştirilmiştir. Şehzade Külliyesi'nde kuvvetli bir vurgulamayla bu fonksiyonel yapılar yanyana iki blok, tabhane ve kervansaray olarak inşa edilmiştir.

Daha sonra İstanbul'da inşa ettiği Süleymaniye Külliyesi (M.1550-57)nde ise bu ayırım topografik şartların da yardımıyla daha kuvvetli olarak vurgulanmış ve kervansaray L şeklinde çapraz tonozlu bir mekân olarak imaret yapısı altında bodrum kat olarak planlanırken; tabhane, külliyenin kuzey doğusunda sıralanan düğüşüfa, imaret ve misafirhane olarak konumlanmıştır.(Pl.11) Böylece revaklı bir avlu etrafında kubbeli açık ve kapalı mekânlardan oluşan tabhane bloğu misafirlere, yandaki aşhane bloğu hem misafirlere hem de alt katta planlanmış olan kervansaray bloğuna hizmet vermekteydi.

Süleymaniye Külliyesi'ndeki kervansarayın bodrum kat olarak planlanması, gene İstanbul'da daha önce Fatih Külliyesi (M.1470) kervansarayının planlanmasıyla gerçekleştirilmiştir. Fatih Külliyesi'nde Akdeniz medreseleri altında

kervansarayın bir duvarı bugün yol boyunca uzamaktadır.

Sinan, son olarak Üsküdar'daki, Âtik Valide Külliyesi'nde cami aksına paralel bir aks üzerinde sosyal yapı bloklarını planlamış ve merkezî kubbeli bir geçiş mekânıyla girilen kare revaklı avlunun sağına imareti, soluna tabhaneyi yerleştirmiş. Ortada merkezî bir kubbe ile iki yanda (sonradan çift katlı bloklar haline getirilen ve şifahane olarak fonksiyonlandırılan, yapımında ise çift meylli ahşap çatı ile örtülü ahır mekânları olan) iki kanat oluşturarak, başlangıçta, Gebza'de Çoban Mustafa Paşa Kervansarayı'nda tatbik edilen plan şemasını ahşap örtülü kervansaray planlamasıyla birlikte yorumlamıştır (Pl. 12).

Mimar Sinan'ın, 16. yüzyıl boyunca, İstanbul'da İbrahim Paşa, Pertev Paşa ve gene İstanbul ile Bursa ve Edirne'de Ali Paşa adına kervansaraylar ile Rüstem Paşa Külliyesi'ne ait yazılar arasında şehir kervansarayları planlayıp inşa ettiği bilinmekteyse de bunlardan bir kaç günümüze gelebilmiştir. Bu kervansaraylar menzil külliyelerindeki kervansaraylardan ayrı olarak şehir kervansaraylarıdır.

Galata'daki Rüstem Paşa Hanı (Kurşunlu Han)(M.1544-50) Sinan'ın eski bir Ceneviz kilisesi üzerine inşa ettiği iki katlı, ortada avlunun yer aldığı bir ticaret hanıdır.

İstanbul'da Rüstem Paşa külliyesi'nin yer aldığı Eminönü'nde Rüstem Paşa Kervansarayı (M.1561), Sinan'ın ticaret amacıyla inşa ettiği şehir hanıdır. Bu yapılarda da Sinan, menzil kervansarayları olarak önemli örneklerini yarattığı, avlu etrafında revak ve mekân sıralaması şeklindeki plan şemasını bazı ufak ayrılıklarla, genel hatlarıyla kullanmıştır.

Mimar Sinan, 16. yüzyıl boyunca şehir ve menzil külliyelerinin plan şemalarını yorumlamış ve eserlerini yaratmıştır. Günümüze ulaşabilen örnekleriyle, yüzyıl boyunca bu külliye yapıları içinde yer alan kervansaray yapılarının planlaması çeşitlilik gösteren şemalar olarak görülmektedir. Bu özellik ise Mimar Sinan'ın sadece cami gibi dinî yapıların planlamasında değil, sosyal içerikli tüm yapılarda da eğitim yapıları olan medrese ve şifahanelerle, tabhane ve imaret yapıları gibi) sürekli bir arayış içinde olduğunu ortaya koymaktadır. Ve Sinan'ın külliye bir yerleşimin merkezî çekirdeği olarak planlarken, bütünün planlamasında gösterdiği dikkati ve inceliği parçalarda da gösterdiği izlenmektedir.

II- Kervansaraylarda Cephe Düzenlemesi

Anadolu'da, Osmanlı Devri Kervansaray Mimarisine gelinceye kadar gördüğümüz örnekler, Anadolu Selçuklu Devri Kervansaray Mimarisinde cephelelerin anıtsal taç kapılara bağlı olarak geliştiğini göstermektedir.

Osmanlı dönemi kervansarayları ise daha ilk örneklerden başlayarak cephelelerde anıtsal taç kapı görünüşünden uzaklaşmıştır. Kullanılan malzeme de farklı olduğundan, diğer bir çok özelliklerin de ortaya koyduğu gibi, cephe düzenlemesinde Osmanlı dönemi kendi karakteristik görünüşünü kazanmıştır. Osmanlı dönemi kervansaraylarında iki katlı yapılar sözkonusu olduğunda, cephelelerde yatay ve düşey hatların dengeli bir biçimde ifade edildiği anlaşılmaktadır. Bu denge yatay hatların daha çok duvar örgüsü ile, düşey yükselen hatların ise kapı, pencereler ve sivri pencere kemerleriyle oluşturulmuştur. Osmanlı dönemi kervansaraylarında ışıklandırma probleminin çözümü ise cephe mimarisindeki gelişmevi etkileyen önemli bir faktör olmuştur.



Gebze, Çoban Mustafa Paşa
Kervansarayı



Edirne Rüstem Paşa Kervansarayı



Erzurum, Rüstem Paşa Kervansarayı

16. Yüzyıl kervansarayları iki önemli mekân bloğundan meydana geliyor. İnsanlara ayrılan mekânlar ve hayvanlara ayrılan ahır mekânları. Ahırlar daha önceki örneklerde de görüldüğü gibi mazgal pencerelerle aydınlatılmış ve mazgal pencereler yanında ocak ve bacalarla da havalandırma temin edilmiştir.

İnsanların barındığı mekânlar ise ya revak altına açılan kapı ve pencereler ki, genel olarak iki katlı kare avlulu kervansaraylar da zemin kattaki mekânların arkasında cephelerde yeralan dükkânlar nedeniyle, revaklara açılan birer pencere ve kapı, revak altındaki mekânların cephelerini hareketlendiren önemli unsurlar olmuştur. Üst kat mekânlarında ise avluya bakan revaklara birer pencere ve kapı ile açılarak revak altı cephesini oluştururken, cephe duvarlarına açılmış birer veya ikişer pencere ile de dış cephelerin düşey yükselen hatlarını oluşturmaktadırlar. İşte cephelerdeki bu düşey yükselen hatları sınırlayan unsur ise tuğladan kirpi saçak firizi veya, yalnız taştan oluşmuş cephe düzenlemelerinde ise gene taştan profilli bordür olmuştur. Gene kervansaray yapılarının genel görünüşündeki düşey yükseliş üst örtü sistemlerinde yeralan tambur ve kubbelele devam ettirilmiştir.

16. Yüzyılda, kervansarayların plan konumlaması nasıl yorumlanmış olursa olsun (ister arastaya bitişik, ister mustakil kervansaray yapısı olarak), genelde cephelerde dükkânların dikey hatları ve bu hatların son bulunduğu sivri kemerlerle kapının dış görünüşü devam ettirilmiş ve kapı dengeli anıtsal görünüşle cephelerde yerini almıştır.

Osmanlı dönemi kervansaray mimarisinde, örneklerden de anlaşılacağı gibi, 15. yüzyılda cephe aramaları sürdürülmüş, ancak 16. yüzyılda, Mimar Sinan ve ekolünün kervansaray uygulamalarında klasik orijinal ve anıtsal ifadesini bulmuştur.

Mimar Sinan'ın planladığı kervansaraylarda cephenin diğer mimarî unsurlara paralel olarak geliştiğini ve farklı örnekler ortaya koyduğunu görüyoruz. Daha çok külliye içinde planlanmış kervansaraylarda, bu yapıların kendilerine ait bir girişleri olduğu görülüyor. Gebze'deki Çoban Mustafa Paşa Kervansarayı'nda, külliye'nin bir cephesi boyunca uzanan kervansaray dış cephesinde, ortada yüzeysel kapı yer almakta, tüm cephede görülen taş ve tuğla işçiliği kapıda yerini muntazam taş kaplamaya bırakmaktadır. Aynı özelliği kervansarayın külliye avlusuna açılan cephesinde de görmekteyiz. (R.1 ev Cp1) Eskişehir'deki Kurşunlu Kervansarayı'nda da kapının daha mütevazı bir şekilde yapıldığını, cephelerin taş-tuğla örgüsüne rağmen tamamen yüzeysel sivri kemerin kavradığı bir kapının yer aldığı görüyoruz. Gene Büyükçekmece'deki Kanunî S. Süleyman Kervansarayı'nda dar cepheyi hareketlendiren tek unsur olarak yüzeysel, yay kemerli kapıyı görüyoruz (Cp6) .

Böylece cephe ortasında yüzeysel olarak yeralan kapıyla birlikte oluşturulan cephe düzenlemesinin 16. yüzyılda devam ettiği gene Iğın'daki Lala Mustafa Paşa Kervansarayı ile Manisa'daki kervansarayın cephe düzenlemelerinden anlamak mümkün olmaktadır.

16. Yüzyıl boyunca, Mimar Sinan'ın planladığı iki katlı kervansaraylarda görülen cephe düzenini tamamlayan anıtsal kapı ise, evyan şekilli bir geçiş mekânı duvarına yerleştirilmiş kemerli bir açıklık olarak görülür. Genel görünüşüyle bu kapı, sivri bir kemerin üstten kavradığı yay kemerli, söveli bir açıklıktır. Kapı açıklığını örten ise kapı kanatlarıdır. Gene bu kapı söveleri ve kemerleri taş veya mermerden olup, cephedeki önemini vurgular bir biçimde yorumlanmıştır. Ereğli'deki Rüstem Paşa Kervansarayı, Edirne ve Erzurum'daki Rüstem Paşa kervansarayları ile Manisa'daki Kervansarayın cephelerinde evyan şek-

linde birer geçiş mekânının iç duvarına birer kapı yerleştirilmiştir ¹¹ (R.2,3) (Çp.2,3,4,5).

Erzurum'daki Rüstem Paşa Kervansarayı'nda yöre özelliği olarak muntazam kesme taştan örülmüş cepheler, fakat Edirne ve Ereğli'deki Rüstem Paşa kervansaraylarında ise diğer tüm cepheleri gibi giriş cepheleri de taş ve tuğla sıralarıyla işlenmiş, hatta Edirne'deki Rüstem Paşa Kervansarayı'nda cephe klasik anlayışta, kemerli pencerelerle mükemmel bir şekilde ifadelendirilmiş, Erzurum ve Ereğli'deki Rüstem Paşa Kervansaraylarında ise mazgal açıklıklarıyla hareketlendirilmiştir. Bu birbirine yakın tarihli üç yapıda görülen farklılıklar, planları aynı elden hazırlanmış olmasına rağmen uygulamada mahallî zevklerin ağır bastığı şeklinde ifade edilebilir.

Diğer taraftan eyvan şeklinde bir mekânla dışa açılan bir girişe sahip olan iki kat halindeki kervansaraylardan daha 16. yüzyılın ilk yarısı içinde inşa edilmiş olan Diyarbakır'daki Hüsrev Paşa Kervansarayı'nda iki kat halindeki cephe düzeninde, cepheyi aşan anıtsal kapı iki renkli taşlardan yatay sıralar halinde, ortada kitâbe, iki tarafta birer pencere ile zengin bir ifadeye sahiptir. Kapı dışında cephenin tümü koyu renkli taştan, pencerelerin yan söveleri ise iki renkli taşlardan meydana getirilmiştir. Bütün bu cephe üstten çıkıntı yapan bir sıra konsollu beyaz renkli taşlardan bordürle sınırlanmıştır.

İşte 16. Yüzyıl kervansaray yapılarında, bir taraftan Edirne'de klasik sivil mimarinin muhteşem bir örneği yaratılmış, doğuda ise Diyarbakır ve Erzurum'da gene Mimar Sinan ekolünün planları uygulanmış, fakat cephe düzenlemesi gibi yapının şahsiyetinin ifadelendiği yerde mahallî özellikler hakim olmuştur. Bu özellikler bir taraftan Artuklulardan gelen iki renkli taş işçiliği ve kabartma süslemeler, diğer taraftan da bölgede iki renkli taşın bol miktarda bulunmasıyla açıklanabilmektedir.

16. Yüzyıl içinde Mimar Sinan'ın planlayıp inşa ettiği kervansaraylarda, yapı malzemesi ile cephe süslenmesinin oluşturulduğunu, bunun bölgeye göre doğuda taş, taş ve tuğlanın bol olduğu bölgelerde ise muntazam kesme taş yanında tuğlanın da kullanıldığı örneklerde görülmektedir. Edirne'deki Rüstem Paşa Kervansarayında avlu cephelerindeki tüm kemerlerin ve pencere alınlıklarının tamamen değişik örnek gösteren tuğlalarla süslendiğini görmekteyiz. Aynı şekilde avluya açılan revakların cepheleri de taş ve tuğla sıralardan meydana getirilmiş, hatta revakların gerisindeki mekânların cephelerinde pencere ve kapı kemerleri tamamen tuğladan yüzeysel kemerler halinde örülürken, alınlıklardaki süsleme, çok zengin tuğla dekorlarla gerçekleştirilmiştir. Korkuluk levhalarının farklı süslemeleri ise bu cephe düzenindeki ifadeyi bir kat daha kuvvetlendirmiştir (R.4,9).

Mimar Sinan, hafif çıkıntı yapan anıtsal kapı düzenlemesinin bir örneğini ise Karapınar'daki II. Selim Kervansarayı'nda uygulamıştır. Bu kervansarayı'nın kapısı iki renkli mermerden işlenmiş olmasıyla da önemlidir (R.5).

Aynı yıllarda Bitlis'teki El-Aman Kervansarayı ile Payas'taki II. Selim Kervansaraylarında da cephe düzenlemesi, kapalı geçiş bölümlerine açılan eyvan şeklinde kapılardan ibarettir. Bu kervansaraylarda dış cepheler düz kesme taştan duvarlar halinde yükselmekte, yalnız çörtlenler ve mazgal açıklıkları bu yüzeylerde yer almaktadırlar. El-Aman Kervansarayı'nda eyvan şekilli geçit mekânlarıyla kapılar (kuzey ve batı bloklarında) kemerli bir açıklıktan ibarettir. Payas'taki II. Selim Kervansarayı'nda ise kapı şimdiye kadar uygulananlardan farklı bir süslemeyle üç renkli taştan meydana getirilmiştir. Kapının kemer düzenle-



Edirne Rüstem Paşa Kervansarayı , avlu



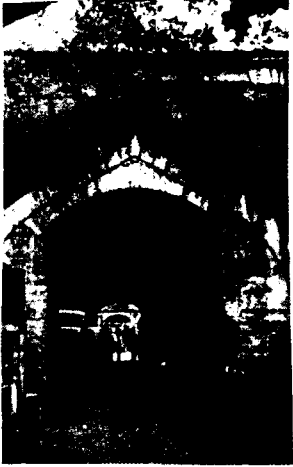
Karapınar II, Selim Kervansarayı



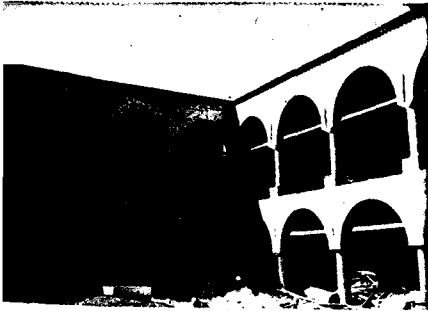
Payas II, Selim Kervansarayı Girişi



Payas II. Selim Kervansarayı avlusu



Lüleburgaz Sokullu Kervansarayı, giriş



Manisa Muradiye Kervansarayı, avlu



Üsküdar Atik Valide Kervansarayı



Üsküdar Atik Valide Kervansarayı

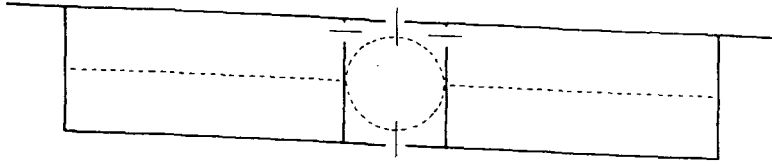
mesi palmet şekilli kilit taşlarından siyah-beyaz ve siyah-pembe ve yeşil renklerde işlenmiş ve bu kemerin üstünde mukarnaslı bir kavsara ile son bulmuştur. Ayrıca üç yönde mukarnas bir çerçeve ile de sınırlanmıştır (R.6,7).

16. Yüzyıl boyunca Mimar Sinan ve ekolünün planlayıp inşa ettiği kervansaray cephelerinde çeşitli örneklerini gördüğümüz eyvan şeklinde geçiş mekânında yer alan kapı yorumlamasının 17. yüzyıl kervansaray örneklerinde de devam ettiği anlaşılmaktadır.

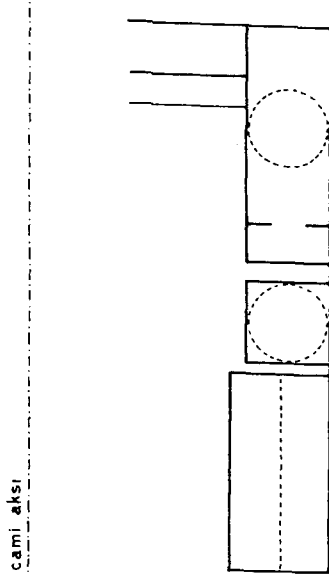
16. Yüzyıl kervansaray yapıları içinde farklı durumda girişi yorumlanan bir yapı ise Lüleburgaz'daki Sokullu Külliyesi'nin kervansarayıdır. Burada kervansarayı'nın kapısı, Arasta'nın Dua Kubbesi altına açılmakta ve bu sivri kemerli kapının kare kubbeli bir geçiş mekânına açıldığı görülmektedir (R.8).

Mimar Sinan'ın İstanbul'da inşa ettiği üç büyük külliye ise kervansaray yapısının cephe düzenlemeleri, külliyenin diğer yapılarının cephe gelişmelerine paralel bir gelişmeyle ve yanındaki veya üst katındaki fonksiyonel diğer bir yapı ile bağımlı olarak yorumlanmıştır. Özellikle bu külliyelerde misafirlere ait tabhane yapılarının kendi bünyelerinde bir cephe gelişmesi göstermesi, kervansaray mekânlarının ise, külliyenin başka bir birimine bağlı konumlanmış olması (meselâ, Süleymaniye kervansarayı bir bodrum kat oluşturmakta ve aşhane cephesiyle birlikte yorumlanmakta) gibi, taş cephe dokusu içinde açılmış mazgal açıklıkları ile dikey hatları oluşturan payandalar yahutta Atik Valide Kervansarayı'nın cephesi gibi ortada kemerli bir açıklık olarak kapı, iki tarafta ise düz moloz taş duvarlar (sonraki tamirlerle bu duvarların üst kısmında pencereler açılmış) ve sokak boyunca uzanan bu cepheye hakim çokgen kasnaklı bir kubbe ile önemi vurgulanan giriş bölümü şeklinde yorumlanmıştır (R.10).

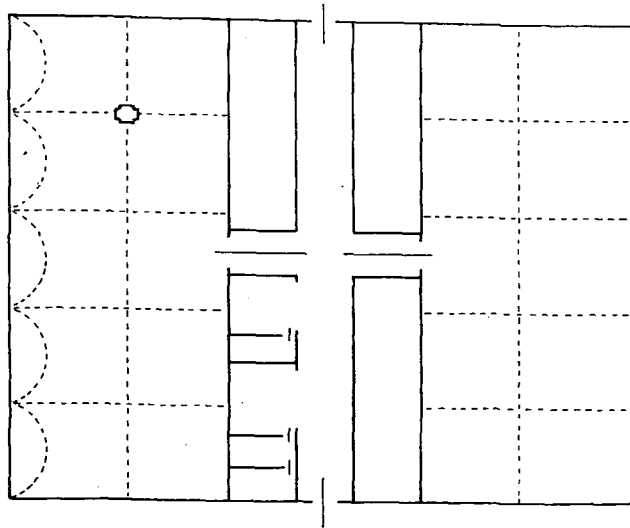
İşte başlangıçtan itibaren anıtsal taç kapı hakimiyeti şeklinde gelişen kervansaray cepheleri ve yapının bütününe hakim olan kale görünüşü, 15. yüzyıldan itibaren Osmanlı devri kervansaraylarında çok değişik bir ifade kazanmış ve Osmanlı dinî mimarisinde de görüldüğü gibi sivil ve askerî mimarinin özünü oluşturan kervansaray yapılarında da cepheler sürekli olarak geliştirilmiştir. 16. Yüzyıl boyunca bu gelişme Mimar Sinan ve ekolünün planladığı kervansaraylarda anıtsal, ölçülü bir ifadeyle devam ettirilmiş. Ancak bu yapılarda diğer fonksiyonel yapılarda da görüldüğü gibi, yaptırımlarının sosyal ve ekonomik gücüne, yapıların buldukları yerlerin topografik koşullarına ve yapının yakınındaki mevcut malzeme kaynaklarına da bağlı kalarak cephelerin ifadelendirilmesi gerçekleştirilmiştir.



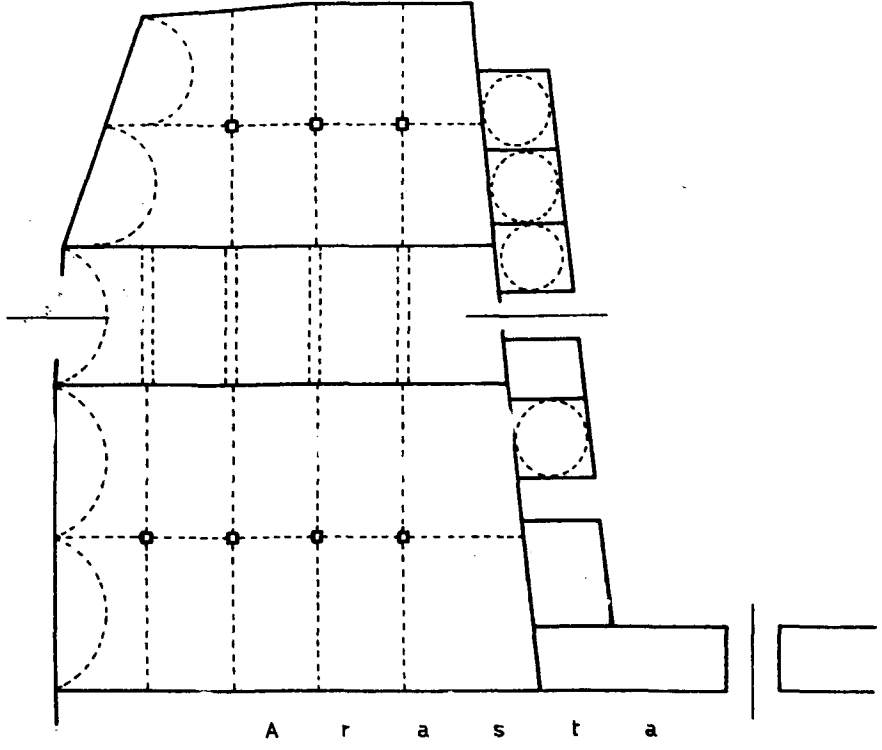
ŞEMA I



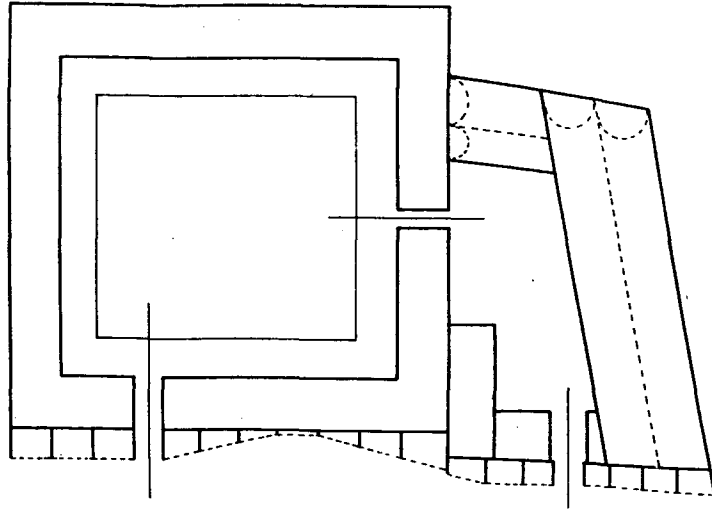
ŞEMA II

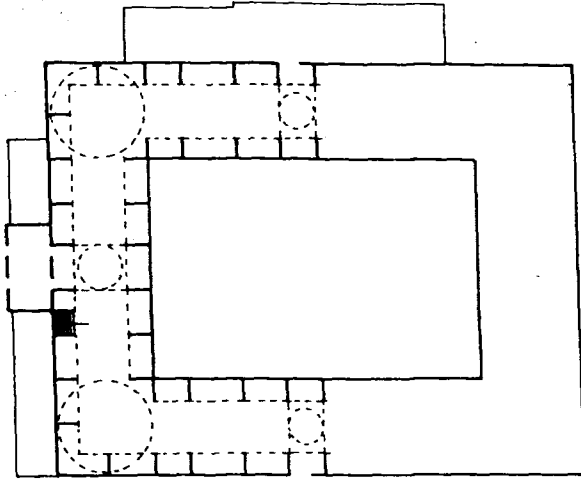
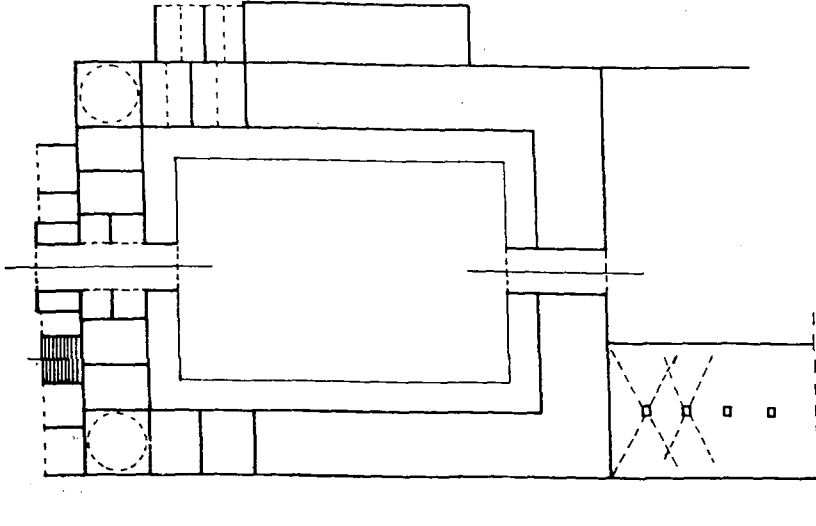


ŞEMA III

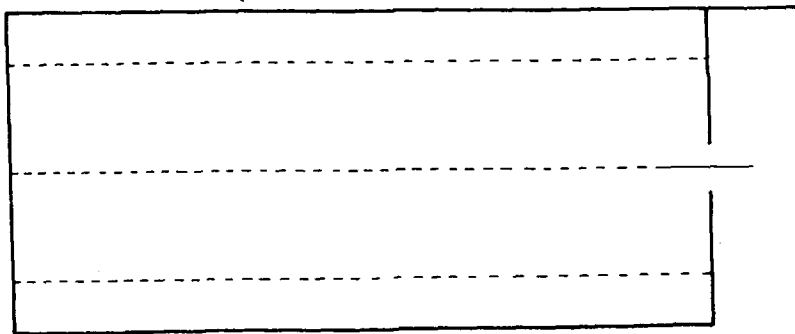


ŞEMA IV

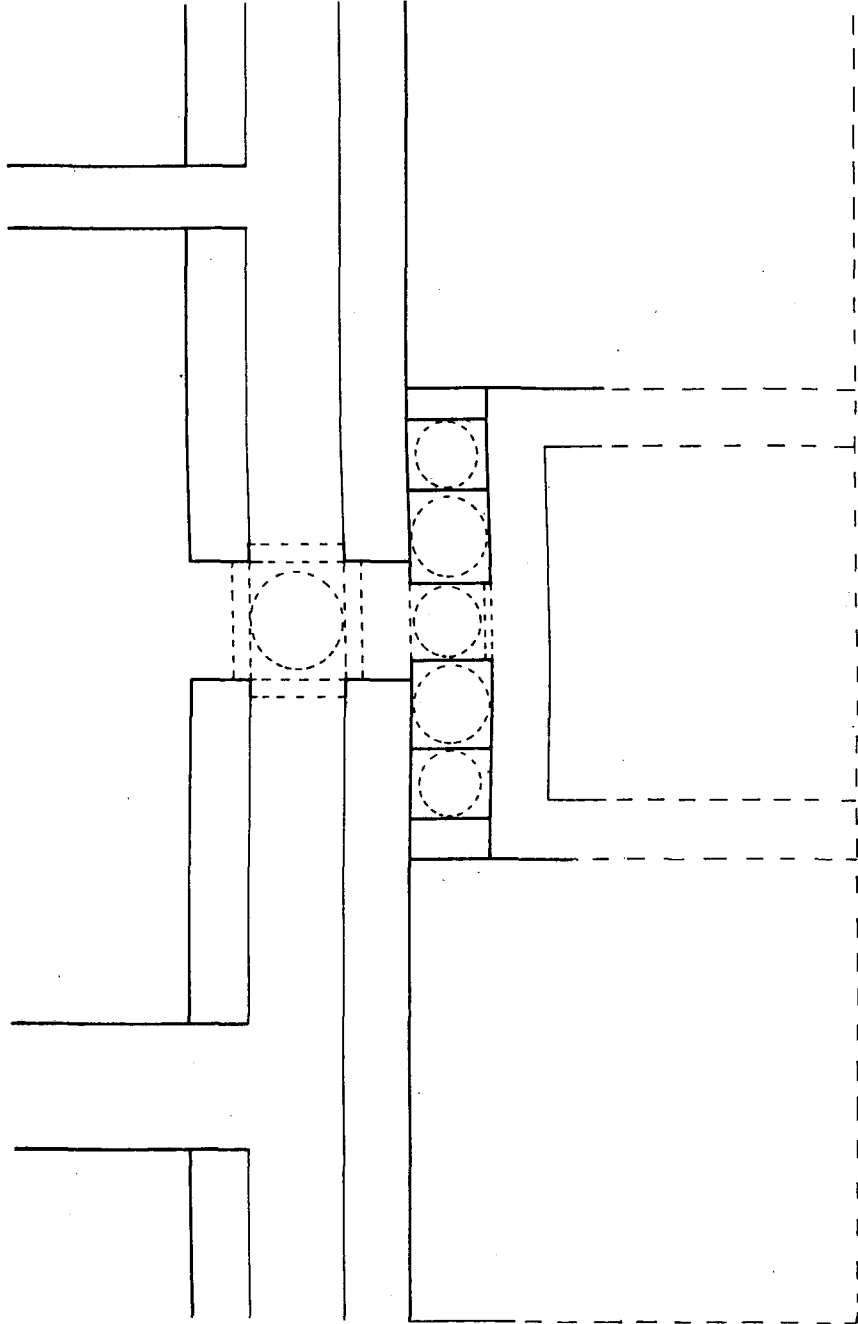




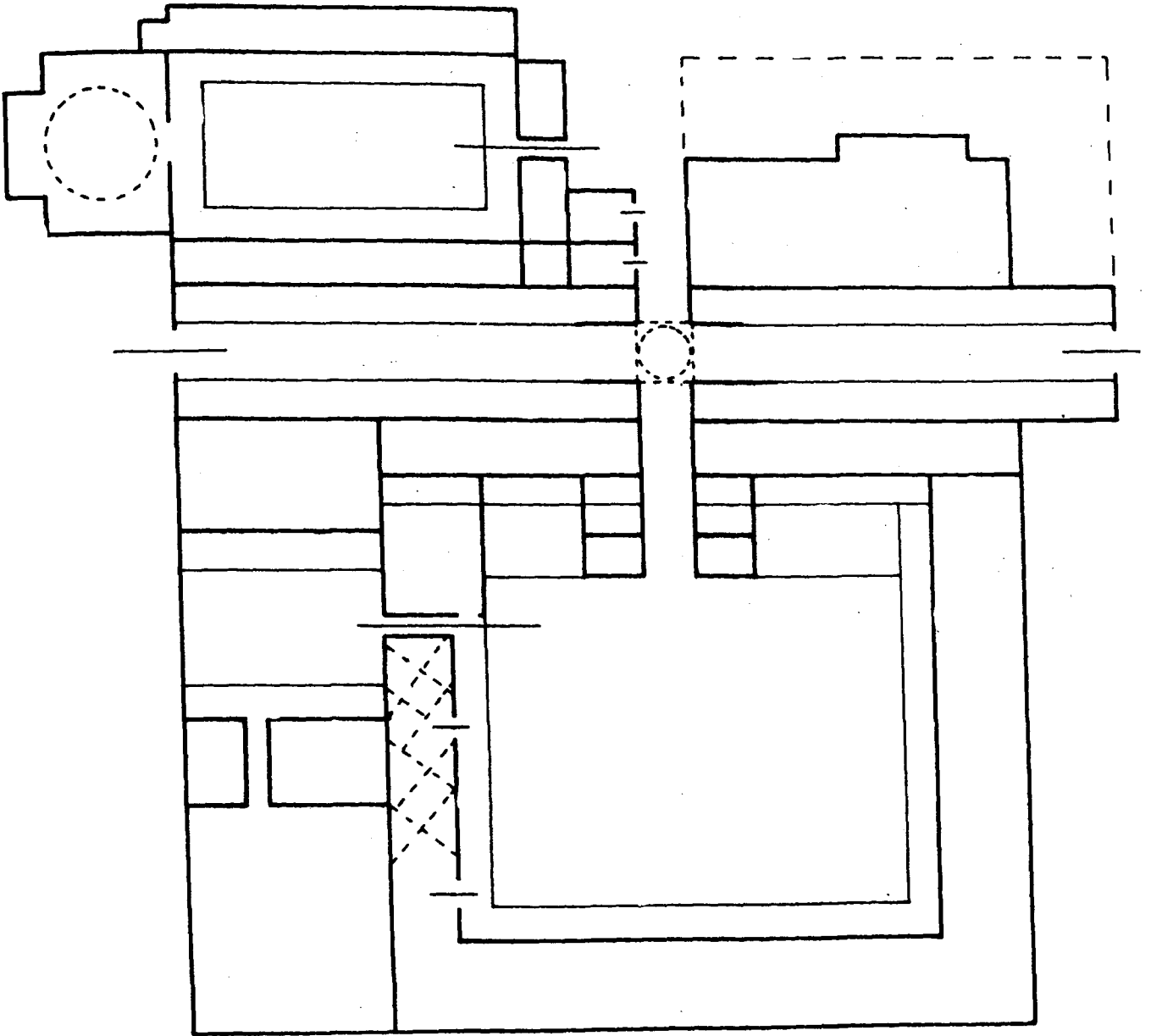
ŞEMA VI



ŞEMA VII



ŞEMA VIII

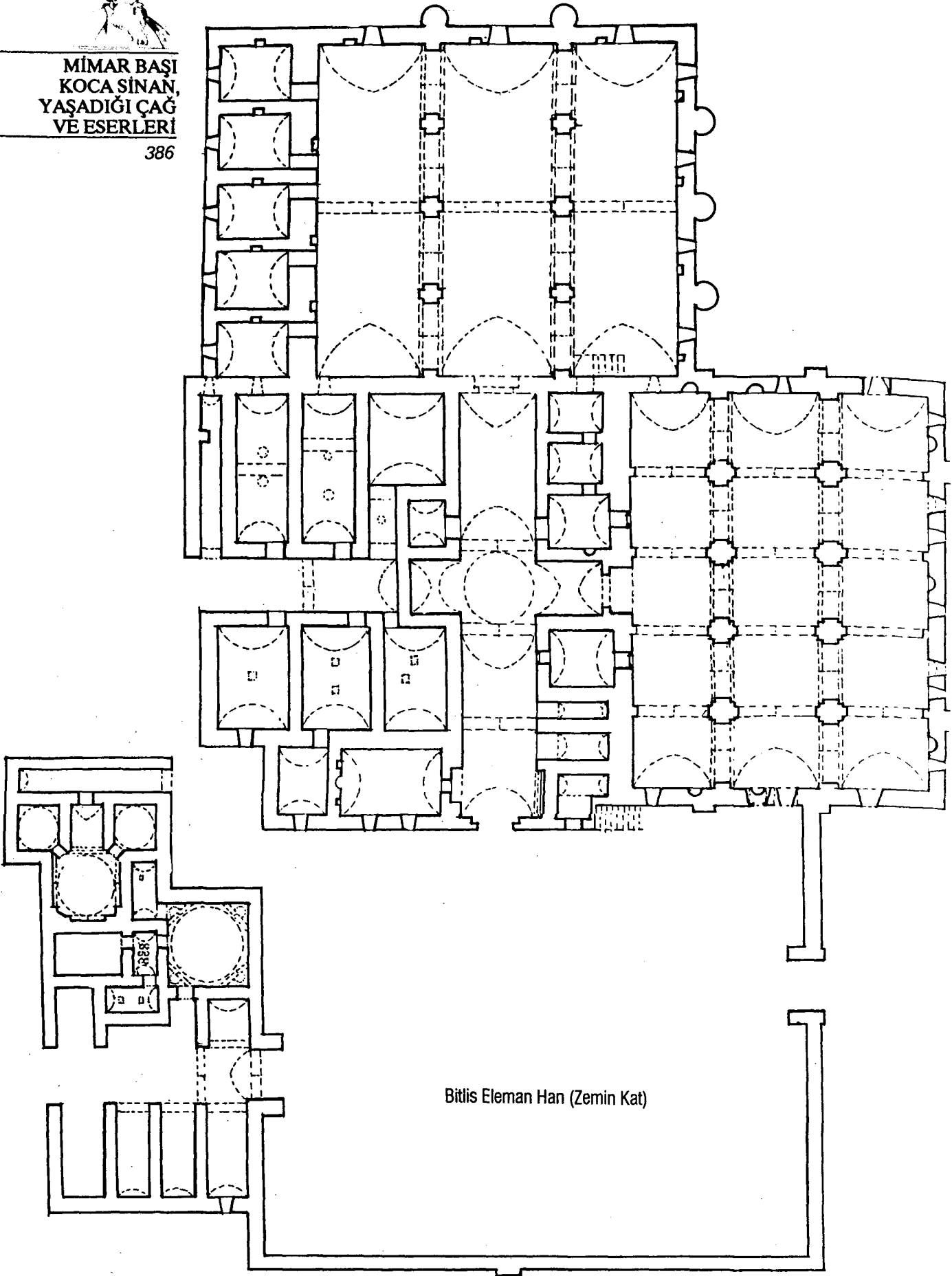


ŞEMA IX



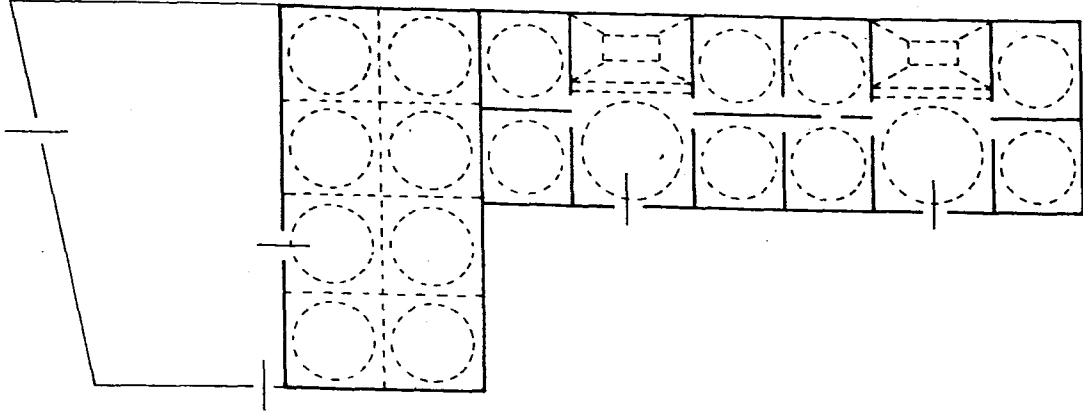
MİMAR BAŞI
KOCA SİNAN,
YAŞADIĞI ÇAĞ
VE ESERLERİ

386

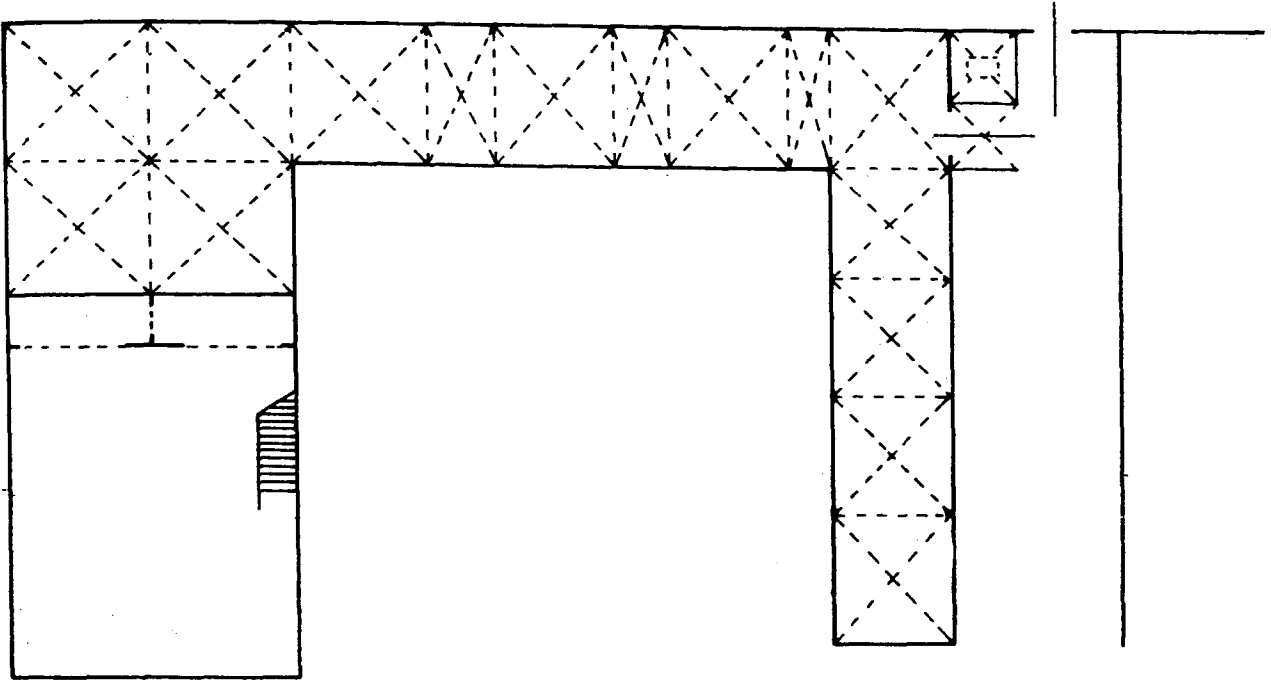


Bitlis Eleman Han (Zemin Kat)

ŞEMA X



ŞEMA X

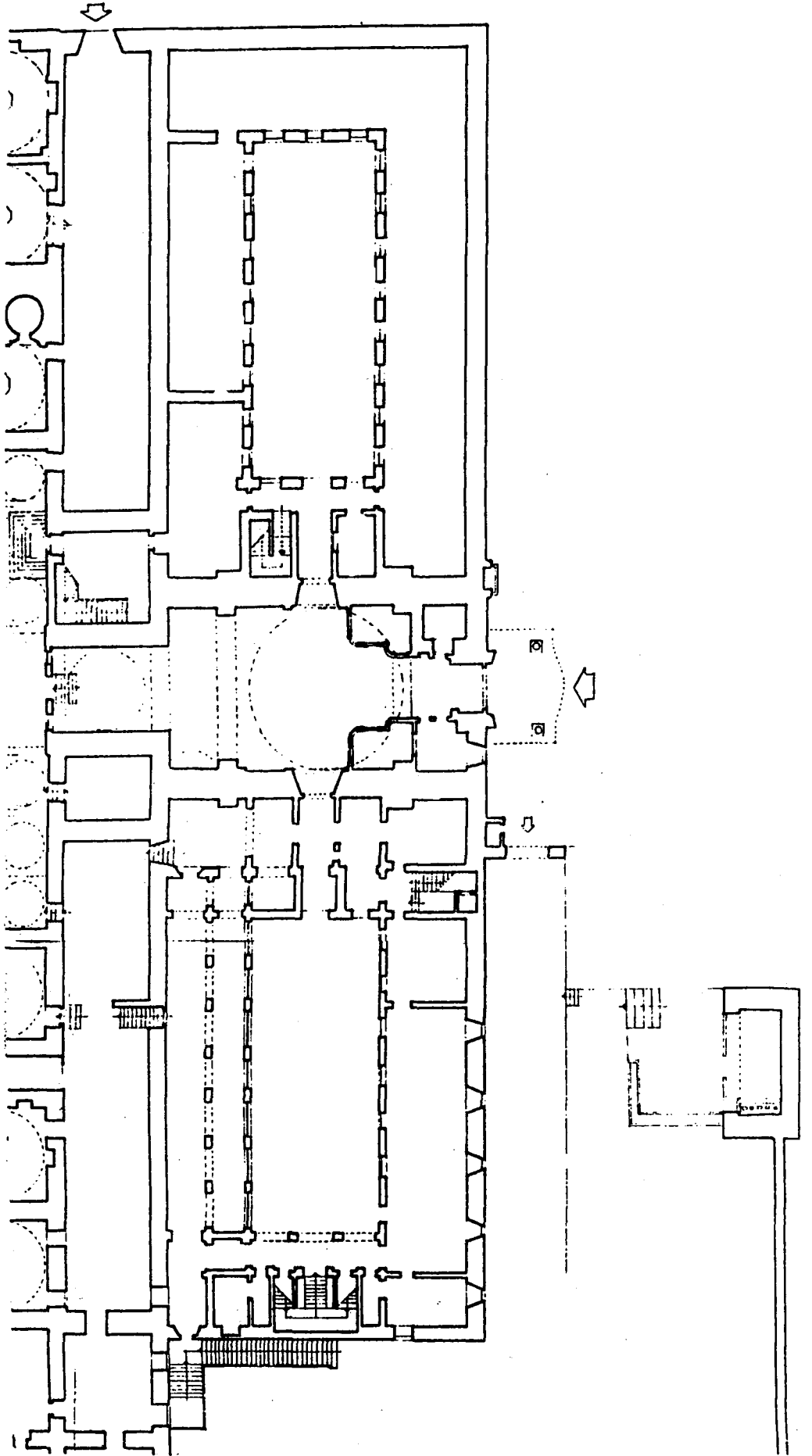


ŞEMA XI

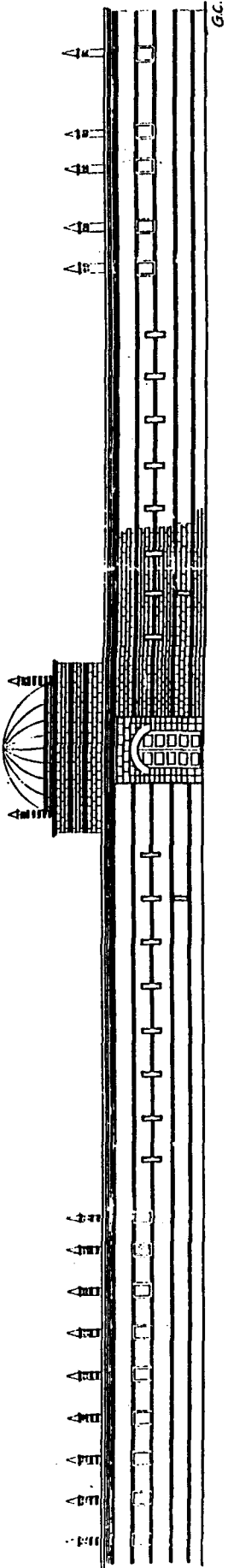


MİMARBAŞI
KOCA SİNAN,
YAŞADIĞI ÇAĞ
VE ESERLERİ

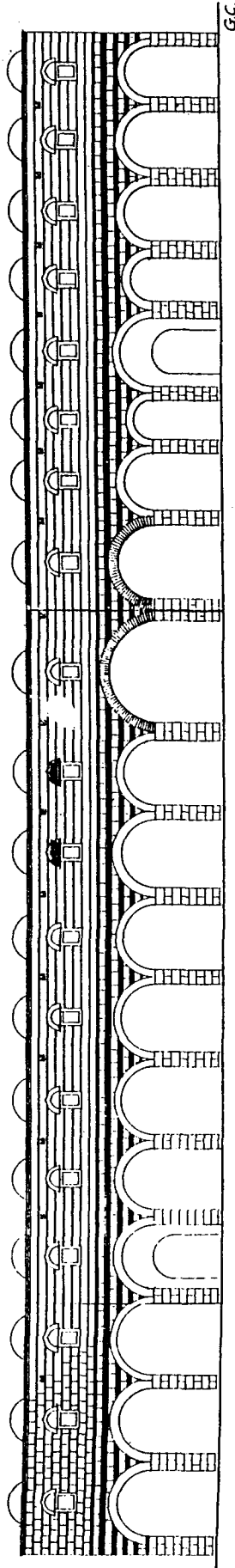
388



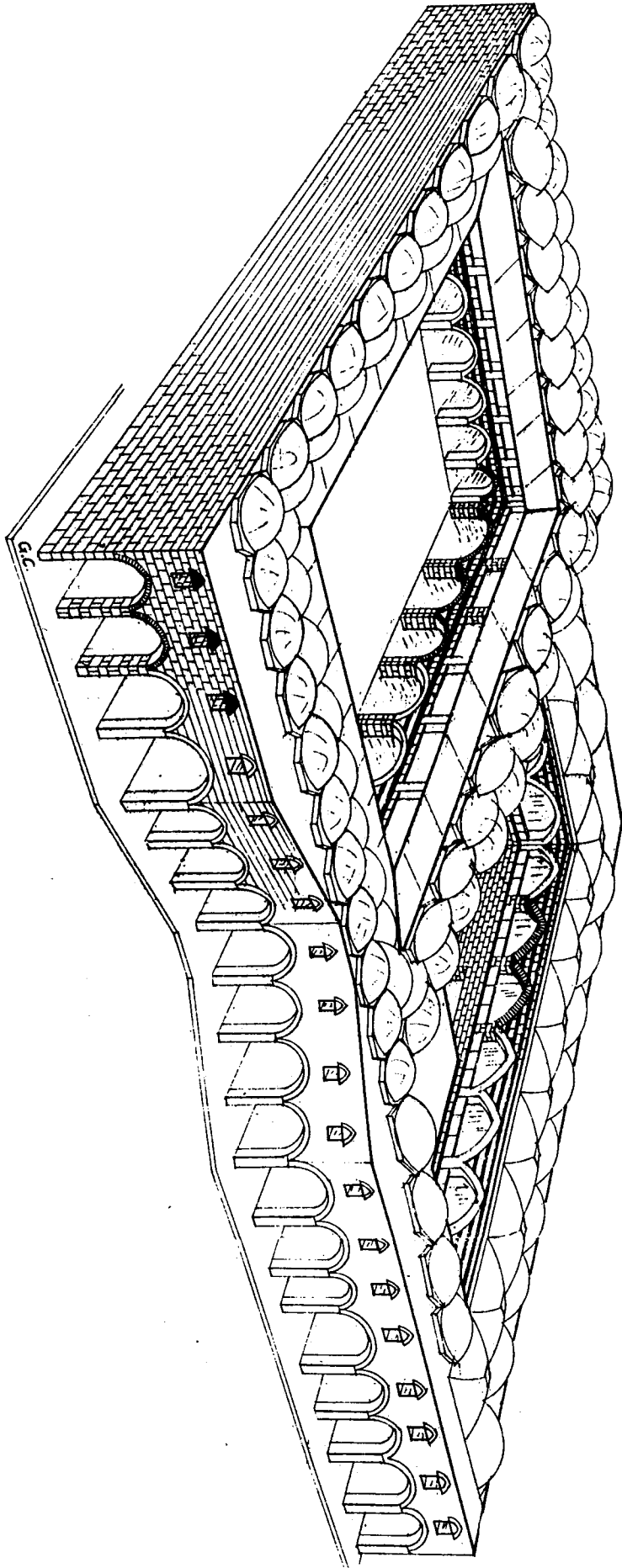
Üsküdar Atık Valide Kervansarayı



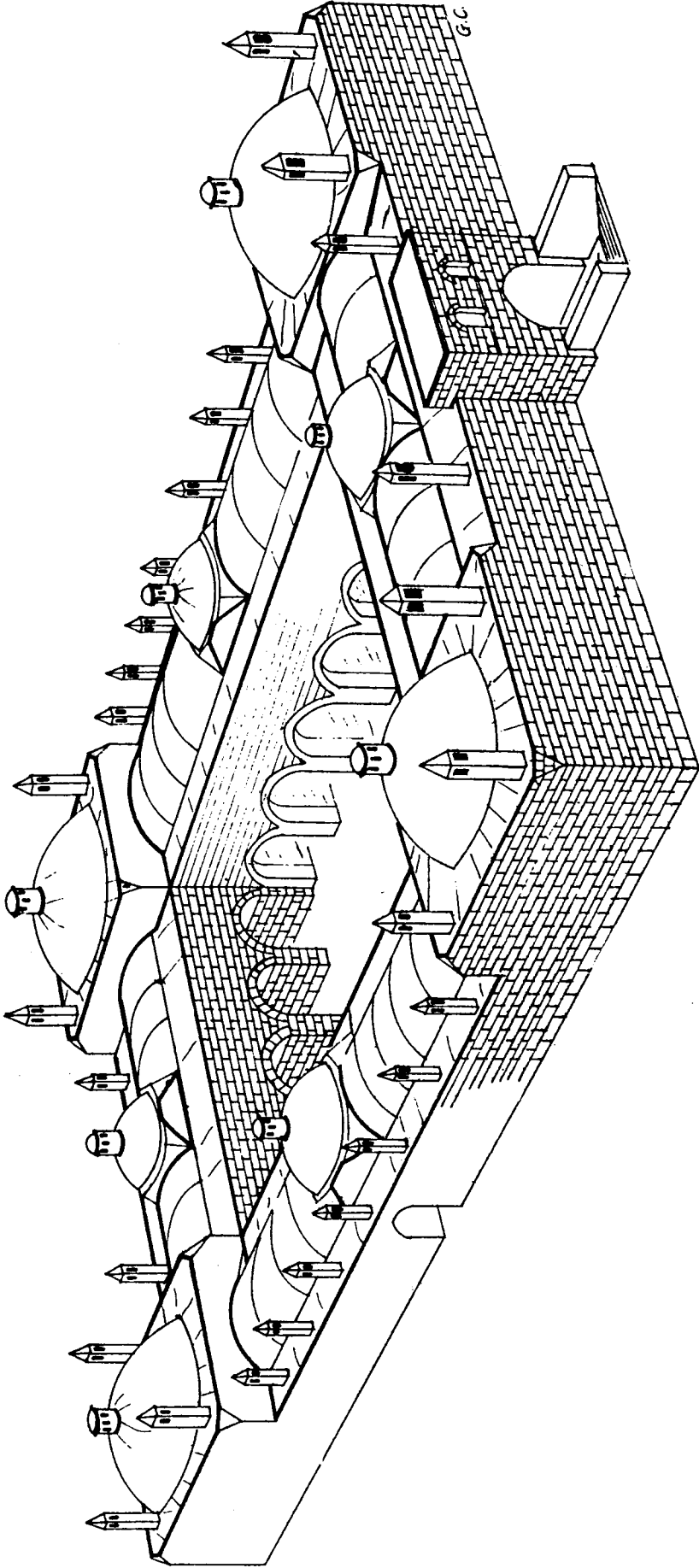
Izmit-Gebze Çoban Mustafa Paşa Kervansarayı Kuzey Cephesi Ö-1/100 Cephe 1



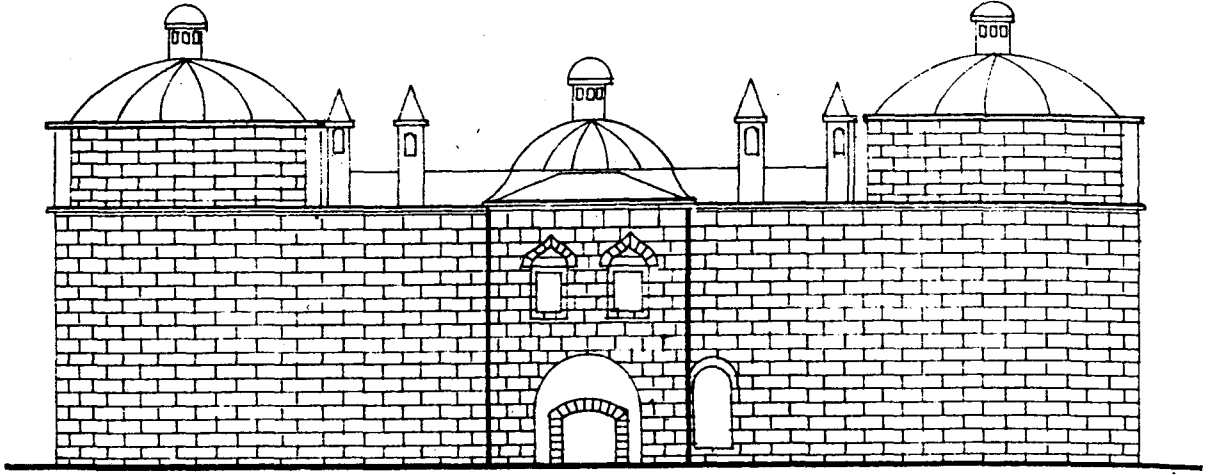
Edirne Rüstem Paşa Kervansarayı Batı Cephesi 1/100 Cephe 3



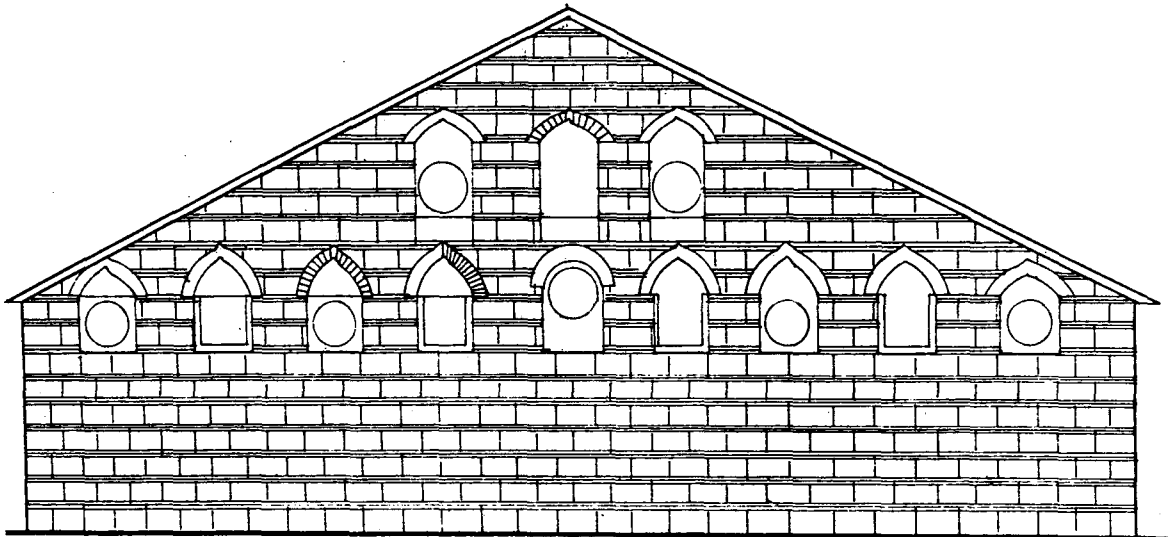
Edirne Rüstem Paşa Kervansarayı Cephe-2



Erzurum Rüstem Paşa Kervansarayı Cephe-5



Erzurum Rüstem Pasa Kervansarayı 1/100 Cephe-5



Çekmece K. Sultan Süleyman Kervansarayı Doğu Cephesi 01/100 Cephe 6