

KONYA'DAN İKİ TÜRBE ÖRNEĞİ: GÜLSİNİR-AKTÜRBE TEKKESİ VE ALTINEKİN-İSİMSİZ TÜRBE

Yrd. Doç. Dr. Osman KUNDURACI

I. GİRİŞ

Türbe, İslâm mimarisine Türkler tarafından kazandırılan bir yapı tipidir. Arapça "türb" kökünden gelen türbe kelimesi Türk-İslâm mimarisinde kubbe, kümbet, meşhed, makbere veya ravza gibi farklı isimlerle de bilinmektedir.¹ Anadolu Türk mimarisinde Türbeler diğer yapı türlerine göre sayıca hem daha çok hem de şehir, mezarlık, yol, köy ve tepe gibi yerlerde dağınık halde yapılmışlardır.² Türbeler; gelenek, istek ve zevklerin ağır bastığı, özel eğilimlere açık bir yapı türüdür.³

İslam dünyasında ilk türbenin M.862'de yaptırıldığı ileri sürülen Kubbetü's Süleybiye olduğu ve Halife Muntasır adına annesi tarafından inşa ettirildiği bilinir. Karahanlılar ve Büyük Selçuklular tarafından İran ve Horasan'da farklı devir türbeleri olarak, Buhara'daki İsmail Samani Türbesi (M.907)⁴, Burc-u Mihmandust (M.1097), Se Kümbet (M.1184), Merağa'daki Kümbet-i Surh (M.1147-1148) ve Nahcivan'da yaptırılan Mümine Hatun (M.1186) türbelerini sayabiliriz.⁵ Anadolu'da ise türbe geleneği, Türklerin 1071'den sonra Anadolu'yu fethi ile başlayan imar faaliyetleriyle yaygınlaşmıştır. Anadolu'daki en eski türbeler ise Erzurum-Emir Saltuk (M. 1132-1168) ve Niksar'daki Hacı Çıkrık Türbesi (M. 1182-1183) kabul edilir.⁶

Anadolu Selçuklu türbelerinin çoğunluğu iki katlı olup alt katları cenazelik üst katları ise gövde ve külah olarak yapılmıştır. Plân şemaları, kare, dikdörtgen, çokgen (beşgen, altıgen, sekizgen ve ongen) ve silindirik gövdeli olarak inşa edilmişlerdir. En yaygın olanları ise sekizgen plânlılardır.

Divriği Sitte Melik Türbesi (M. 1196)⁷ ve Kayseri'deki Hunat Hatun Türbesi (M. 1260-1270) en meşhur olanıdır.

Anadolu Selçuklu türbeleri kapsamlı olarak incelenmiş olup, bunların geniş bir tasnifi yapılmıştır. Prof. Dr. M. Oluş Arık yaptığı bir çalışmada türbeleri yatay ve dikey doğrultuda gelişen yapılar şeklinde tasnif etmiştir.⁸ Prof. Dr. Hakkı Önkal ise yukarıda yapılan genel tasnifin yanında gövdeleri itibarıyla yeni bir gruplama yoluna gitmiştir.⁹ Prof. Dr. O. Cezmi Tuncer ise Anadolu'daki bütün Selçuklu türbe ve kümbetlerini inceleyerek sayısal ve coğrafi bazı sonuçlar elde etmiştir.¹⁰ Yapılan bu çalışmalar Anadolu'daki Selçuklu ve sonrasındaki Türbe mimarisinin anıtsallığını ortaya koymaktadır. Bu anıtsal türbe örneklerini Selçuklu Konya'sında ve çevresinde de görmekteyiz.

1. H. Önkal, "Anadolu Selçuklu Türbeleri", **Türk Kültürü**, S. 261, Ankara, 1985, s. 29.
2. M. O. Arık, "Erken Devir Anadolu - Türk Mimarisinde Türbe Biçimleri", **Anatolia (Anadolu)**, XI (1967), Ankara, 1969, s. 57.
3. M. O. Arık, **A.g.m.**, s. 57.
4. M. O. Arık, **A.g.m.**, s. 58.
5. H. Önkal, **A.g.m.**, s. 29-30.
6. H. Önkal, **A.g.m.**, s. 30.
7. M. O. Arık, **A.g.m.**, s. 67.
8. M. O. Arık, **A.g.m.**, s. 66.
9. H. Önkal, **Tire Türbeleri**, Ankara, 1988, s. 5-6.
10. O. C. Tuncer, **Anadolu Kümbetleri**, C. I, Ankara, 1986, s. 384-385.

II- Konya Güneysınır ve Altınekin İlçelerindeki Türbe Örnekleri

A- Güneysınır İlçesi Güragaç Köyü Aktürbe Tekkesi:

Türbe, Konya'ya bağlı Güneysınır İlçesi'nin Güragaç Köyü'nde, köyün güney-batısında yaklaşık 1 km. uzaklıktaki bugün terkedilmiş, kullanılmayan eski mezarlığın içinde bulunmaktadır (Res. 1). Etrafı avlu duvarı ile çevrili bulunan eski mezarlığın yanında iki üç haneli bir yayla yerleşmesi kalmış olup bugün köy muhtarı tarafından kullanılmaktadır. Böylece türbe bir ziyaretgâh ve tekke olarak halen bakımı yapılmakta ve ziyaret edilmektedir. 11

Türbe altıgen plânda¹², kriptalı ve iki katlı olarak yapılmıştır. Üst örtüsü içte kubbe, dışta üç boğumlu bir alem ile sonlanan konik külahla örtülmüştür (Res. 2). Altıgen plândaki türbenin kenar uzunlukları 4.26-4.37 m. arasında değişmektedir (Çizim 1). Duvar kalınlığı ise 0.85-1.00 m. arasında olan türbenin dış cephesi bugün sıva ile tamamen kapatılmıştır. Türbenin kuzeydoğu kenarından bir girişi bulunmaktadır (Res. 3). Kuzey, kuzey-batı ve batı kenarlarında ise birer adet olmak üzere üç adet penceresi vardır (Res. 4). Giriş olarak zemin seviyesinden küçük bir eşik ile sağlanmaktadır. Ancak kriptada üst örtüsü çökmüş olacak ki türbe içine girişten hemen sonra -1.46 m.deki zemine dört basamaklı bir merdiven ile inilmektedir (Res. 5). 0.28 m., 0.23 m., 0.29 m. ve 0.66 m.'lik basamak seviyesinin hemen üstlerinde orijinal zemin izlerini görmek mümkündür. Türbe içinde üçlü bir sanduka grubu bulunmaktadır. Ahşap levhalar ile çevrilmiş sandukaların yanlardan beton duvarlar ile sağlamlaştırıldığını görüyoruz (Res. 6). Girişe göre sağdaki sandukanın başucunda bir kitabesi olup oldukça tahrip edilmiş durumdadır.

Türbenin iç cephesinde dışının aksine orijinal duvar örgüsünü, pencere çerçevelerini ve tuğladan kubbesi ile kubbeye geçiş elemanlarını ayrıntılı biçimde görmekteyiz (Res. 5).

Türbenin yan duvarları düz moloz taşlardan yapılmıştır. Pencere seviyesine kadar tuğla kullanılmamıştır. Pencere 0.93 m.lik genişlikte, 1.25 m. yükseklikte yapılırken pencere üstlerinde tuğladan tahfif kemerleri yapılmıştır (Res. 4). Kemer içleri doldurulmuş olup ahşap lentolar ile taşınmaktadır. Lento seviyesinden itibaren kubbeye arslan göğsü ile geçiş yaparken tuğla ve taş almaşık olarak kullanılmıştır. Altıgenden kubbeye geçişi en iyi biçimde gösteren pandantif geçişler tuğla çerçeveler ile sınırlandırılmıştır. Kapı lentosu ve eşikler devşirme mermer malzemedan yapılmışken, pen-

cere lentoları ve zemin döşemesinde ahşap malzeme kullanılmıştır. Türbe içinde dikkati çeken bir diğer unsur da girişin solundaki cephede bulunan ağız açık niştir. Bugün burası ziyaretlerde bazı adak eşyalarının konulduğu hücre olarak kullanılmaktadır. Türbe zemini oldukça tahrip olmuş durumdadır. Ahşap kaplamalı zeminin çökme sonucu cenazelik katı ile aynı seviyede kaldığını görüyoruz. Bunun için kriptada hakkında yeterli bilgi edinemiyoruz.

Dış cephede fazla özgün görünmeyen türbede taş ve tuğla malzemenin horasan harcı ile inşa edildiğini ancak iç mimarisinde tespit edebiliyoruz. Dış cephenin sadece girişin üzerindeki alınlık ve pencere üstlerindeki tuğladan yapılmış sağır kemerleri görebiliyoruz.

Konik külah şeklindeki üst örtü betonarme bir saçak ile nihayetlenmektedir. Üst örtüde orijinal kalan tek eleman üç boğumlu ve tepesinde çengel biçiminde hilal ile ortasında lotus çiçeği bulunan bronz alemdir¹³ (Res. 7).

Aktürbe Tekkesi'nin inşa tarihini gösteren bir kitabe kapının hemen üzerinde yer almaktadır. Ancak çok acemice yazılmış kitabede "Sene 1204" hicri tarihi verilmiştir. Bu tarih M. 1790 yılına işaret eder. Fakat, türbenin yapılış biçimi ve tuğla, taş malzemenin almaşık olarak kullanılması inşaat tarihini daha eskilere götürmektedir. Ayrıca mezarlığın içinde XV. yüzyıla ait mezar taşları bulunmaktadır (Res. 8-9). Böylece bu kitabenin sonradan konulmuş olduğu aşikârdır. Kitabenin verdiği tarih muhtemelen sonradan yapılan tamiratlardan birine ait olmalıdır. Türbenin de içinde bulunduğu mezarlıkta tespit edilen mezar taşlarından birisinde "وہمان بلو الی رحمہ اللہ" "Ve semane mie (H. 8..) ila Rahmetillahî" yazılıdır¹⁴ (Res. 9).

11. Tekkeler kuruluşları icabı ilk önce bağlı buldukları tarikatın mensuplarını kendi gelenek, töre ve ilkelere göre toplanıp ibadet, ayin ve törenlerini yaptıkları yapılarıdır. Bu türbede Mevlevilik tarikatına bağlı bir ziyaretgâh olarak kullanıldığını sanıyoruz. Tekke ile ilgili yapılar hakkında Bkz. A. Işık Doğan, **Osmanlı Mimarisinde Tarikat Yapıları Tekkeler, Zaviyeler ve Benzeri Fütuvvet Yapıları**, İstanbul, 1977.
12. Selçuklular Dönemi'nde hemen hemen hiç uygulanmayan bu plân şemasının Beylikler Devri'nde değişik yapılarda denendiği görülür ki, bu dönemin araştırmacı vasfı göz önünde tutulursa bunu tabii karşılamak gerekir. H. Önkal, **A.g.e.**, s. 41.
13. Alemler hakkında bkz.: H. Koşay, "Etnoğrafya Müzesi'nde Bulunan Alemler", **Türk Etnoğrafya Dergisi**, Sayı: III, Ankara, 1958, s. 80-86; E.B. Şapolyo, "Alemler", **Önasya C.V**, S. 53-54, Ankara, 1970, s. 16-17; H. Tezcan-T. Tezcan, **Türk Sancak Alemleri**, Ankara, 1992.
14. Mezarlıkta bulunan kitabeler Konya Müzeler Müdürü Uzman Sanat Tarihçisi Yusuf Benli tarafından okunmuştur. Kendisine burada ayrıca teşekkür ederiz.

Türbenin benzeri plândaki örneklerden olan Nevşehir-Taşkın Paşa (XIV. yüzyıl ortaları)¹⁵, Alanya-Şıhköy Pir Alaeddin Türbesi (XV. yüzyıl)¹⁶, Antalya-Nigar Hatun (XV. yüzyıl sonu)¹⁷, İzmir-Tire Yağlıoğlu Türbesi (XV. yüzyıl başları)¹⁸, Cağaloğlu Ali Paşa Türbesi (XV. yüzyıl)¹⁹, Manisa Aynı Ali Türbesi (XV. yüzyıl sonu)²⁰, Yirmiki Sultanlar Türbesi (XV. yüzyıl sonu)²¹ ile Rum Mehmet Paşa Camii Türbesi (XV. yüzyıl)²² gibi örnekler arasındaki form ve yapı tekniği benzerlikleri ile türbenin XV. yüzyıl başlarında yapıldığını söyleyebiliriz.

Türbenin mimarisi ve plânındaki altıgen form Beylikler Döneminde gördüğümüz yeni form arayışlarının bir örneği olarak karşımıza çıkmaktadır.

B- Altınekin İlçesi Koçyaka (Zengicek) Köyü İsimli Türbe

İsimli türbe olarak bilinen yapı Koçyaka (Zengicek) köyünün güney batısında yaklaşık 2 km. uzağında eski bir mezarlığın içinde bulunmaktadır. Bugün kullanılmayan mezarlığın tam ortasında yer alan türbenin kitabesi yoktur. Bu nedenle İsimli Türbe olarak bilinmektedir (Res. 10). Ancak Turgutoğullarına ait bir vakfiyede (Turgutoğullarından Yusuf Şah Bey'in Kızı Sultan Hatun'a ait vakfiyede) Zengicek'teki harabeler ile Zalmanda Köyü'nün tamamını Turgutoğulu Türbesine vakfettiği belirtilmektedir.²³

6.62x6.62 m. ölçülerinde kare plânlı, iki katlı ve üzeri tuğla (0.21x0.21x0.05 m.) kubbe ile örtülüdür (Çizim 2). Türbe kesme taş ile devşirme malzemeden inşa edilmiştir. Kubbesinin üst kısmı yıkılmış olan türbenin kripta kısmı da bir hayli dolmuştur. Türbe'nin girişi doğudan olup girişin hemen altında da kripta girişi yer almaktadır. Türbenin kuzeyde ve güneyde olmak üzere iki adet küçük penceresi bulunmaktadır (Res. 11-12). Giriş cephesindeki duvarda antik dönem yapılarından toplanan yoğun bir devşirme malzeme kullanımı vardır (Res. 13). Giriş kapısının söveleri ve daire formlu lentosu ile kripta girişinin kemerli lentosu Bizans döneminde kullanılan iki sütun ve silme parçalarından yapılmıştır (Res. 13-14). Türbenin gövde kısmı kesme taştan yapılmışken kubbeli üst örtü tuğladandır. Güney-batı köşesinde fazlaca görülen tahribat diğer duvarlarda yer yer sökülen kesme taşlar ve üst örtü kubbesinin ortası yıkılmış durumdadır.

Kripta girişinden içeri girildiğinde doğu-batı yönünde uzanan sivri kemerli tuğla tonozla örtüldüğünü görüyoruz. Kısmen toprak ile dolu olan kripta kısmı 2.20x4.40 m. ölçülerindedir.

Türbe girişinden içeri girildiğinde zemini tahrip olmuş, sundukası bulunmayan bir mekan ile

karşılaşmaktadır. Kuzeyde ve girişin tam karşısında zemin seviyesinde 0.66x0.50 m. ölçülerinde iki adet pencere yer almaktadır (Res. 15). Dışta kesme taş olan duvarlar içte moloz taştan inşa edilmiştir. Üst örtüye geçiş köşelerindeki üçlü Türk üçgenleriyle sağlanmıştır (Res. 16). Geçişlerde ve kubbede 0.21x0.21x0.05 m.lik tuğlalar kullanılmıştır. Bu boyutlardaki tuğlaların Selçuklu ve Beylikler döneminde sıkça tercih edildiğini görmekteyiz.²⁴

Kare plânlı gövdeden kubbeye geçişte hafif bir çıkıntı yapan silme yapılmıştır. Kubbe çapı kare gövdenin iç ölçüleriyle aynı olup dıştan tabii bir saçak oluşturulmuştur. Kubbe örülürken iki sıra halinde tamirat için tuğlalar dışa taşırılmış olarak bırakılmıştır.²⁵ Ancak tamirat tuğlaları günümüzde ilgisizlik yüzünden bu amaç doğrultusunda kullanılmamış olduğundan kendi kaderine terkedilmiş harap durumdadır.

Türbede dikkati çeken bir diğer husus kripta kısmının havalandırılması için tuğla künklerin duvar içine yerleştirilmiş olmasıdır.

Türbenin ölçüleri ve kare gövdenin kubbe ile örtülü benzerleri Alanya-Güleşan'daki Alaeddin Bey Türbesi (XIV. yüzyıl sonu)²⁶, Ermenek-Güneyyurt'daki Gargara Karamanlılar Türbesi (XIV. yüzyıl)²⁷, Konya Turgutoğulları Türbesi (Kuşlu Kümbet) (XV. yüzyılın ilk yarısı)²⁸ gibi XIV. ve XV. yüzyıl türbeleridir. Ayrıca Altınekin Dedeler Kasaba-

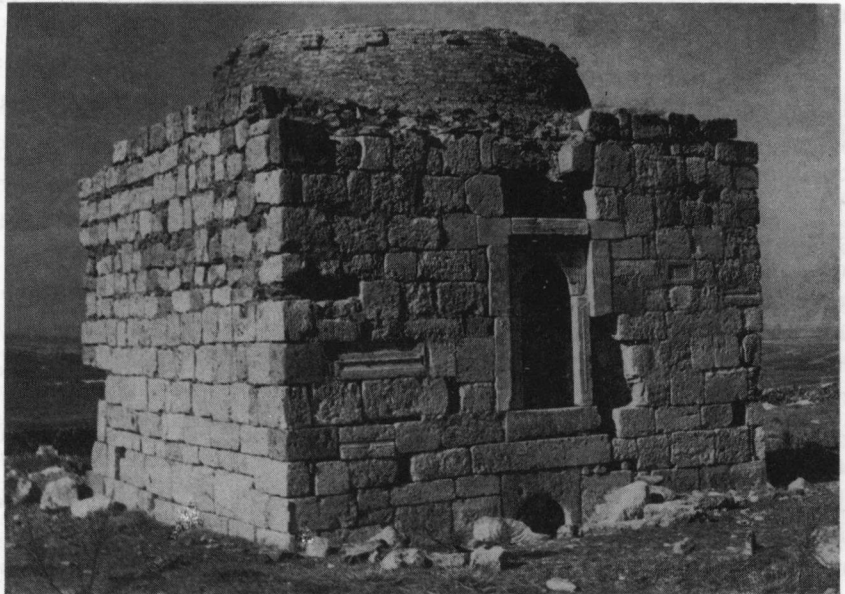
15. M. O. Arık, **A.g.m.**, s. 72; O.N. Dülgerler, **Karamanoğulları Dönemi Mimarisi**, İTÜ. Gen Bilimleri Enstitüsü, Basılmamış Doktora Tezi, İstanbul, 1995, s. 177.
16. O. N. Dülgerler, **A.g.e.**, s. 194.
17. O. C. Tuncer, **A.g.e.**, C. II, s. 52.
18. H. Önkal, **A.g.e.**, Ankara, 1991, s. 41-47.
19. H. Önkal, **A.g.e.**, s. 48-55.
20. H. Önkal, "Manisa'daki Türbe Mimarisi", **Belleten**, C. 49, S. 195, Ankara, 1985, s. 488.
21. H. Önkal, **A.g.m.**, s. 489.
22. O. C. Tuncer, **A.g.e.**, s. 240; M. O. Arık, **A.g.m.**, s. 72.
23. M. Zeki Oral, "Turgutoğulları, Eserleri-Vakfiyeleri", **Vakıflar Dergisi**, Sayı: III, Ankara, 1956, s. 34.
24. Ö. Bakırer, **Anadolu Türk Mimarisinde Tuğla Kullanımı**, Ankara, 1981, s. 38-39.
25. O.N. Dülgerler, **A.g.e.**, s. 208. Buradaki tamirat tuğlaları üçgen şeklindedir.
26. O.N. Dülgerler, **A.g.e.**, s. 194.
27. O.N. Dülgerler, **A.g.e.**, s. 195.
28. O.N. Dülgerler, **A.g.e.**, s. 207.

sı'nda kare gövde ve kubbeli üst örtüsü ile Taşkun Baba Türbesi (1529-30) İsimsiz Türbe ile benzerlik göstermektedir. Yukarıdaki benzer türbe örneklerine göre taş ve tuğlanın yanyana kullanılmış olması ve kare plânlı, kubbeli örtüsü ile XIV-XV. yüzyıllara tarihlenebilecek bir yapıdır.



Res. 2: Aktürbe Tekkesi'nin genel görünüşü

Sonuç olarak, Konya ve çevresinde XIV-XV. yüzyılda yaygın olan Karamanoğlu Devri'ne ait türbeler ile yakın benzerlikler gösteren her iki yapının mimari üslup ve malzeme kullanımını bakımından Karamanoğlu Dönemi'ne ait yapılar olduğunu söyleyebiliriz.



Res. 10: Altınekin İsimsiz Türbe'nin genel görünüşü



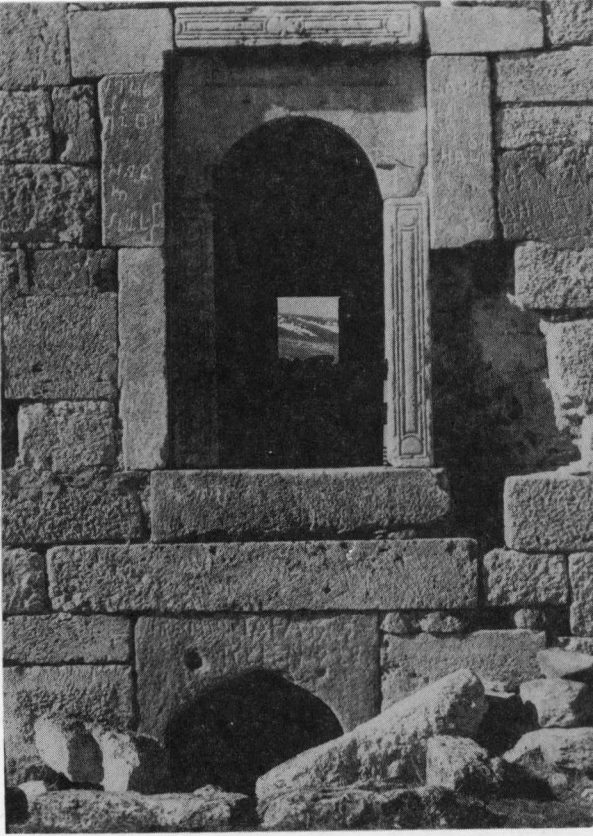
Res. 11: Altınekin İsimless
Türbe'nin batı cephesi



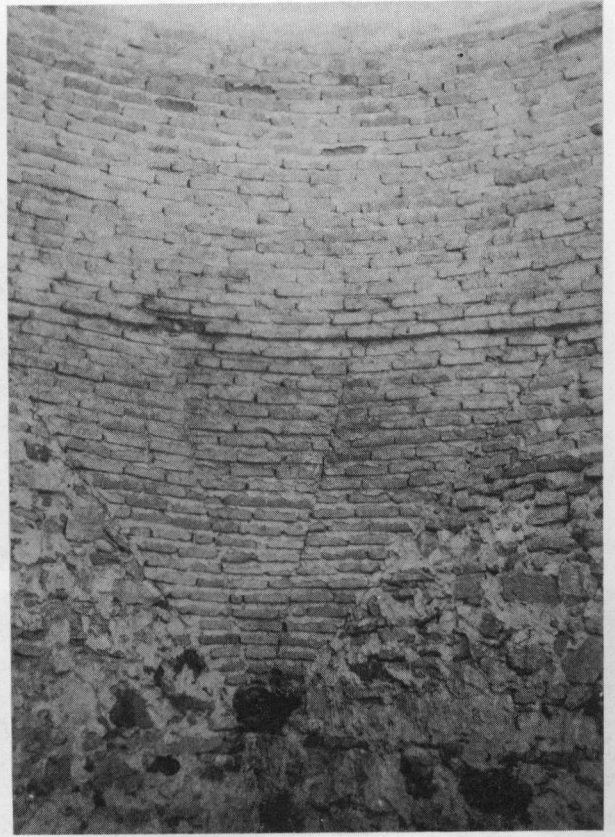
Res. 12: Altınekin İsimless
Türbe'nin güney cephesi



Res. 14: Altınekin İsimless
Türbe'nin kripta girişi



Res. 13: Altınekin İsimsiz Türbenin giriş kapısı



Res. 16: Altınekin İsimsiz Türbenin kubbeye geçişteki Türk üçgenleri



Res. 15: Altınekin İsimsiz Türbe'de yer alan pencerelerden biri



Res. 1: Aktürbe Tekkesi'nin içinde bulunduğu mezarlıktan genel görünüş



Res. 3: Aktürbe Tekkesi'nin giriş kapısı



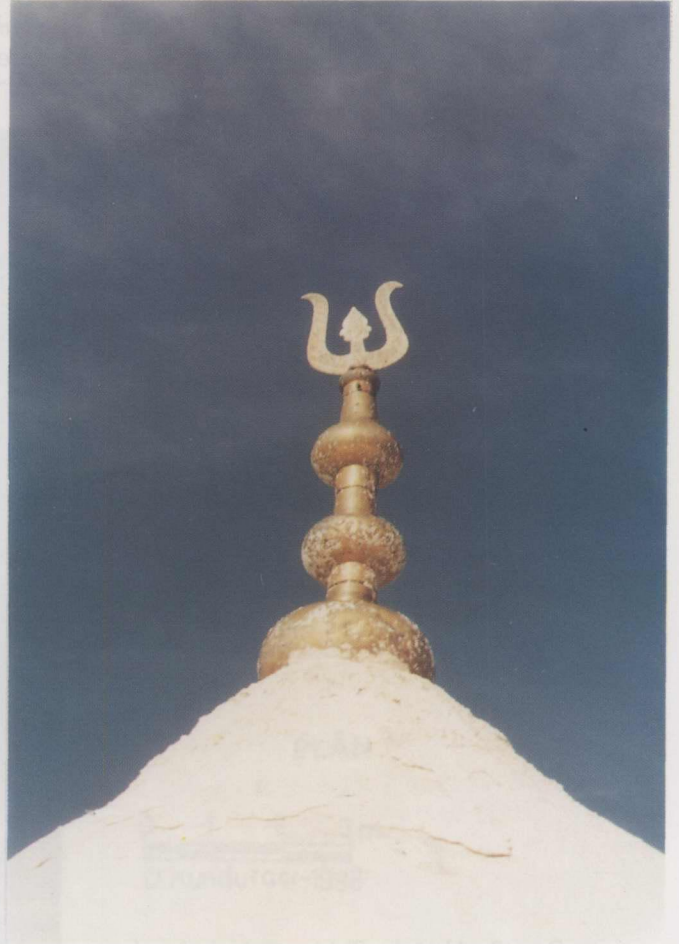
Res. 4: Aktürbe Tekkesi'nde pencere düzenlemesi



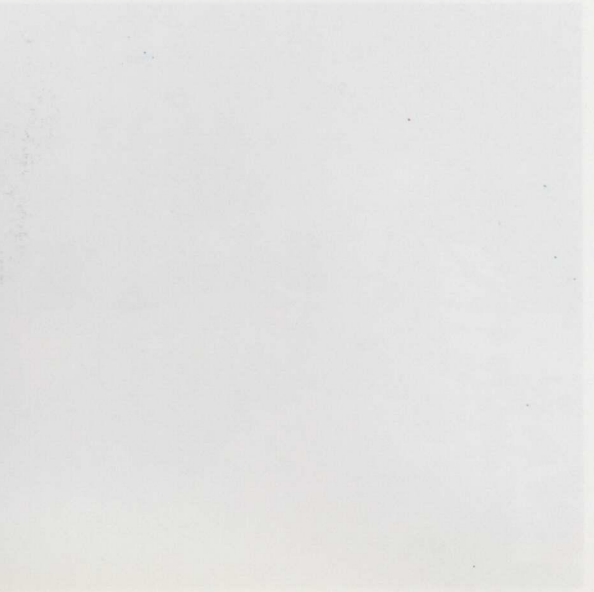
Res. 5: Aktürbe Tekkesi'nin kubbeye geçiş elemanları



Res. 6: Aktürbe Tekkesi'nde bulunan sandukalar



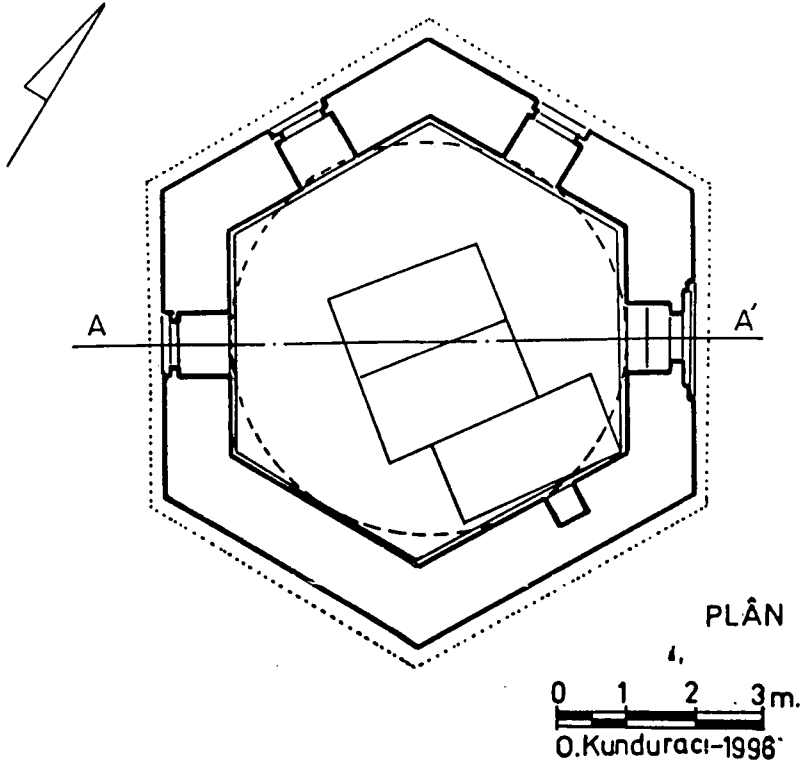
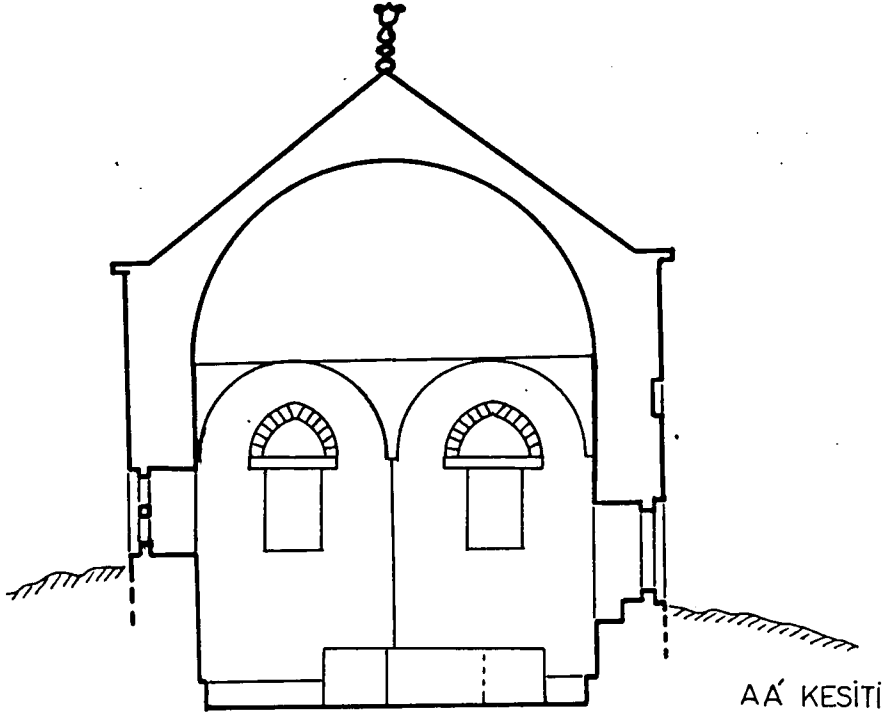
Res. 7: Aktürbe Tekkesi'nin alemi



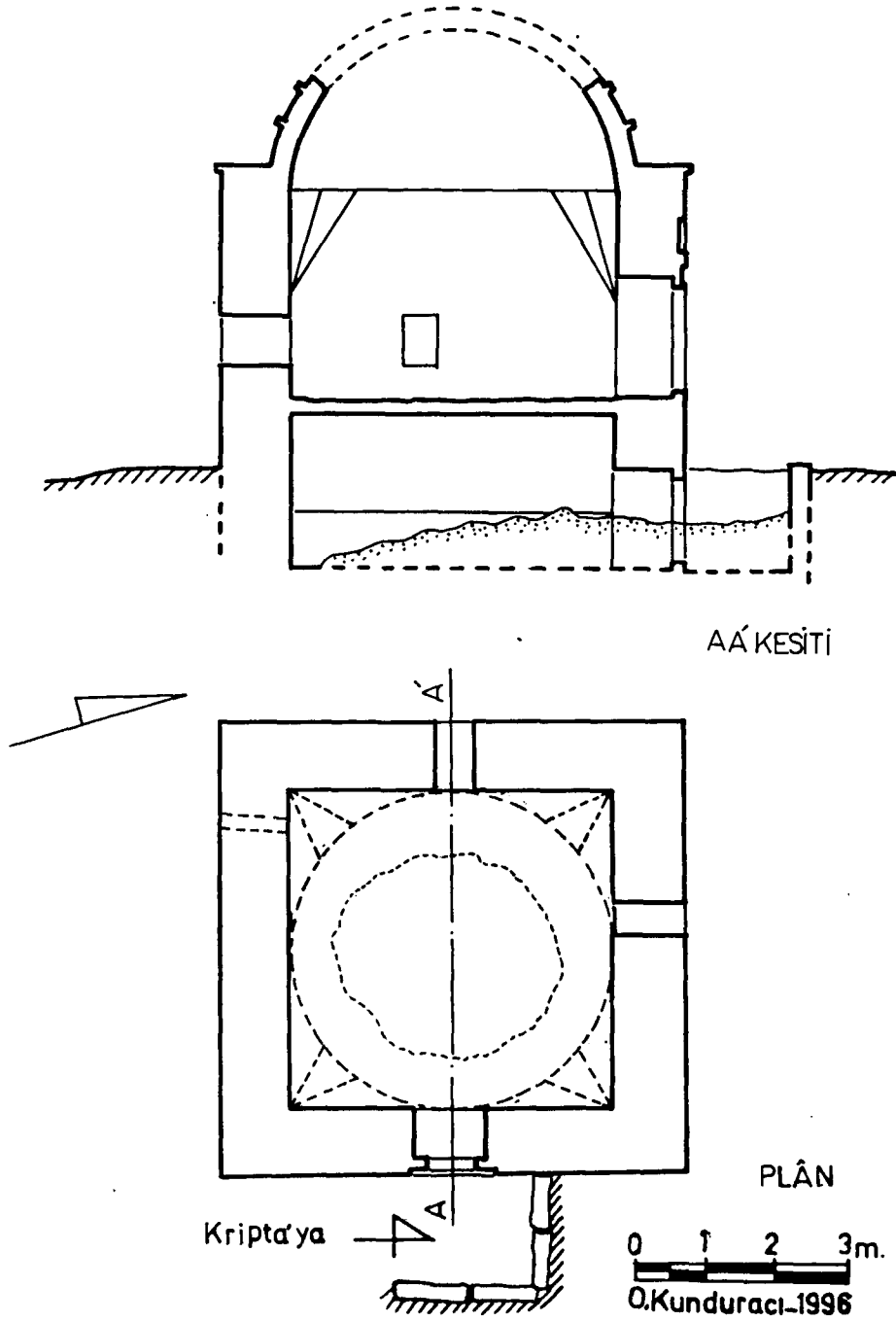
Res. 8: Aktürbe Tekkesi'nin bulunduğu mezarlıktan mezartaşı örneği



Res. 9: Aktürbe Tekkesi'nin bulunduğu mezarlıktan kitabesi okunan mezartaşı



Çizim 1: Konya Güneysınır İlçesi Gurağaç Köyü Aktürbe Tekkesi Kesit-Plan



Çizim 2: Konya-Altınekin İlçesi Koçyaka Köyü İsimsiz Türbe Kesit-Plan