

# HOCA AHMET YESEVİ TÜRBESİ TÜRK SANATINDAKİ YERİ VE RESTORASYONU PROBLEMLERİ

Prof.Dr.Orhan Cezmi TUNCER

## TÜRBENİN GÜNÜMÜZDEKİ DURUMU<sup>1</sup>:

**K**azakistan'ın Çimkent bölgesinde Türkistan Kentinde (eski adı Yesi) bulunan ve Timur tarafından aynı yerde yeniden yaptırılan Hoca Ahmet Yesevî Türbesi 46,50x65,00 m. plan ölçüsünde tek kitleli, prizmatik ve kâgir anıtsal bir yapıdır<sup>2</sup>. Plân, derinliğine ve enine 2 eksene göre düzenlenir. 18,20x18,20 m. iç ölçülü orta sofa, düzenlemenin merkezi ve kitledeki en yüksek kubbesiyle 3. boyutun görsel odağıdır. Diğer alanlar, işlevlerine göre kademelenerek bunun çevresinde yer alırlar.

Plan ve kesitte derinliğine eksen, diğerine egemendir. Böylece taçkapı, orta sofa ve arkasındaki türbe bölümü ağırlık kazanır. Orta sofanın 4 köşesinde, her iki yöne uzanan ikişer koridor, planı 9 parçaya böler, sağ ve sol kanatlar birbirine çok yakın simetriklik içindedirler. Kapalı alanlar girişe göre sol önden başlayarak Aşhane (halimhane), Kitaplık, Mescit (sol arka köşe), Türbe (arkada eksende), Büyük Aksaray (sağ arka köşede), Küçük Aksaray ve Kuyulu Oda (kudukhane sağ ön köşe) olarak orta sofayı sararlar. Kitaplık ile Küçük Aksaray'ın, orta sofayla aralarında ikişer hücre (çilehane) vardır.

Giriş (ön) yüzünde sağ ve solda birer silindirik minare yer alır. Alt yarıları 8'gen planlı olup yanlardan çok öne daha taşkındırlar.

İki yan ve arka cephede sırlı tuğla ve çinili dekorasyon bitirilmiştir. Buna göre altta bir subasman ve üstte de yazı kuşağı vardır. Arası, cephelerin en geniş bölümünü oluşturur. Arka yüzde türbeyi dışa bağlayan ve Muhammed Hanefi Portali olarak anılan taçkapı kitleyi aşmaz. Sağ ön minarenin hemen arkasındaki eyvanlı giriş İlyas Han adıyla adlandırılmaktadır. Taçkapı da dahil girintilerini eyvan etkili derin kemerler örter.

Sağ yan yüzde 5, solda 10 ve arkada 4 kapı, ayrı ayrı işlevli bölümleri dışarıya bağlar. Taçkapılar da katılırsa sayıları 22'yi bulur. İç alanlarda girintilerin tümü, o günlerin bir özelliği olarak teğet kemerlerle örtüldür. Arka taçkapı taşkınlık yaparken, ön yüzdeki yüzeyeldir<sup>3</sup>.

Günümüze erişen yapıyla ilgili çizimlerin ilki Ruslara aittir (1/100 ölçekli ve 1956-1958 tarihli). Yer yer bazı ayrıntılara daha iyi giren ve ana bazı ölçülerle eskilerini irdeleyen, Metin HANOĞLU'na ait çizimler (1/100 ölçekli) 1991 tarihlidir. Bunların dışında yayınlarda gördüğümüz küçültülerek verilen çizimlerde bazı ayrıntı farkları vardır<sup>4</sup>.

1. X.Vakıf Haftası için hazırlanan bu makalede, ünlü Türkistan coğrafyasını aşan Sufi şair ve Yesevî Tarikatının kurucusu ünlü Türk düşünürü Hoca Ahmet Yesevî'nin kişiliği, özgeçmiş ve edebi değeri üstünde Prof.Dr.Ahmet Yaşar Ocak bir bildiri sunduğundan, biz sadece türbesiyle ilgilenmiş bulunuyoruz. Statik Sorunları, ön çalışmalar, öncelik ve önerileri üstünde de Y.Mühendis Metin Hanoğlu duşaktır.
2. Yes veya Yesi olarak anılan Türkistan kenti, Türk menkıbelerinde Oğuz Han'ın başkentiydi.
3. Karahanlı, Harzem, Büyük Selçuklu, Zengi ve Atabek yapılarında her iki tür de uygulanmaktaydı. Plânda öne çıkanlar, 3. boyutta genellikle kitleyi aşacak kadar da yükseliyorlardı.
4. Sayın Cumhurbaşkanımız Turgut Özal'ın Kazakistan'ı ziyaretinde ortaya atılıp, Sayın Başbakanımız Süleyman Demirel'ce de onarımı yinelenince, benimle bağlantı kuran Metin Hanoğlu, Yesevî Türbesi için düzenledikleri dosyaları, Rusların ve kendilerinin hazırladıkları 1/100 ölçekli projeleri incelememe sundular. Bu zengin dökümanlar için teşekkür ederim. Çizimlerimde bunlar baz alınmıştır.

## BÖLGENİN TARİHÇESİ:

İslâm öncesi İç ve Orta Asyası ve daha sonra Büyük Okyanus'tan Hazar Denizi'ne kadar olan alan, Türklerin at oynattıkları alandır. Siyasal gelişmeler, tarih içinde Baykal'dan başlayarak, Isık, Balkaş ve Aral Gölü ile Hazar Denizi'ne doğru bir Batı'ya yöneliş gösterir. Böylece Maverâünnehir, Türklerin büyük çoğunlukla yeni dini seçtikleri IX.yüzyıldan başlayarak daha önem kazandı. Buradan güneyde Horasan Bölgesine yöneliş başladı. Zamanla İslâm Dünyasındaki rolü artan Türkler, Samanoğulları, Karahanlı, Harzemli ve Büyük Selçuklu günlerinde, aynı yerdeki kültürel ortamlarını geliştirip güçlendirdiler. Atlı göçebe kültüründen, yerleşik düzene geçildiği ölçüde kentler gelişip büyüdü. İslâm dini nedeniyle Arapça ve Farsça önem kazandı. El-Farabi, İbni Sina, Biruni, Kaşgarlı Mahmut, Yusuf bin Hacip, El Harezmi bu ortamın dünya çapında ünlüleridir. Ahmed Yesevî de bunlardan biriydi.

Gelişmeler, çevrenin buraya egemen olma arzularını kamçılıyordu. Bu nedenle pek çok saldırı oldu. Sözelimi Altınordu Hakanı Toktamış, Yesevî Türbesi'ni yağmalattı. 1389, 1391 ve 1395 yıllarında Timur, bu güçleri ezerken, başkent Sarayberke'yi ateşe verdi. Siyasal ve askeri gücünü göstermek, biraz da oluşan nefreti azaltmak için Yesevî'nin Türbesi'nin yerine çok daha büyüğünün yapılmasını emretti. Yazılı belgelere göre ölçülerini belirledi ve Bina Eminliği görevini Divanın hayır işleriyle ilgili kişisi olan Mevlâna Übeydullah Sadr'a verdi. Yapıya hemen başlandı<sup>5</sup>. Ancak 1405'te Timur ölünce yarım kaldı<sup>6</sup>.

## İLK TÜRBE VE GİDEREK OLUŞAN YAPI TOPLULUĞU:

Büyük Türk düşünürü AHMED YESEVİ 1103-1166/7 yılları arasında yaşadı<sup>7</sup>. Çok yaygın olan Arapça ve Farsça yerine şiirlerini ve Hikmet'ini Oğuz-Kıpçak lehçesiyle yazdı. Böylece sünni ve sufi şair, Oğuz halkıyla dil bağlantısını sürdürüyordu. Kısa sürede çevresini müritleri sardı. Düşünce ve öğütleri, salt bu ders vermeden öteye, aydınlatıcı ve yönlendiriciydi. Kurduğu tarikatın törenleri de renkliydi. Böylesine din ve fikir adamları ölünce, genellikle yaşadıkları, ömrünü post üstünde sürdürdükleri odaları türbeye çevrilir. Belgeler bu ayrıntıyı açıklamıyorsa da burada da böyle olmalıydı. Başka bir görüşte, Mevlânâ'nın gibi türbesi, yaşadığı yapıdan ayrı bir yerdedi.

Timur'un 1395'te başlattığı kitlenin türbe bölümü batı duvarı içinde kalan eski türbeye ait kalıntıları belge ve fotoğraflar gösteriyor. Temele kadar yıkılmayıp şimdiki duvar içinde sandüviçlendiği, herhalde boyutlarında da ona bağlı kalındıysa sağ kanatta da benzer kalıntıları bulma şansı vardır. Bugünkü türbe içte 7,15x7,15 m (kare) olduğuna göre ilk türbe, dıştan dışa 10x10m. boyutunda, kare planlıydı. Dışarıdan görülebildiği kadarıyla çokgen ve silindirik değildi.

Baskılı tuğlalar, İsmail Samani (849-908), Karahanlıların Arap Ata (978) ve bunlardan çok daha süslü olan Ayşe Bibi Türbesiyle (1068-1080) ölçü ve yorumuyla da doğrudan bağlantı kurmaya elveriyor. Aynı coğrafyanın paylaşılması bu görüşü güçlendiriyor. Kare planlı türbenin köşelerinin iri sütunceli olma şansı çoktur<sup>8</sup>.

Ahmed Yesevî, Yesevî Tarikatı'nın ilkelerini, düşünce bazında ve herhalde belli ölçüde törenlerindeki seramoniye uygulamıştı. Öldükten sonra adına türbesinin yapılması, onu ziyaret edenlerin adaklar adaması, dilekleri yerine gelenlerin daha somut yardımları, giderek çevresinde konukevleri, mutfak, zikir alanları, adak yerleri gibi törensel işlevlere bağlı yapıların kurulmasına yol açmış olmalıdır. Türbesine ait bir "Vakıfname"de, görevlilerin adları, onlara ödenecek ücret, onarımla ilgili bilgiler olduğunu yayınlar belirtiyor. Yesevî'nin kardeşinin torunlarından Mir Ali Hoca'nın, türbenin tek mütevellisi olduğuna bakılırsa, tarikatının tam olarak biçimlenip, kurumlaşması, ölüm tarihi olan 1103'ten 20-30 yıl sonralara denk gelebilir. Bu bir

5. Köprülü, Fuat: Ahmet Yesevî, **İslâm Ansiklopedisi** 1/210 Yazar inşaatın iki yıl sürdüğünü belirtir. Ancak bitmesi için bu süre kısadır. Zaten bitirilmiş de değildir (O.C.Tuncer).
6. 1395'te başlanan yapı için de 10 yıl fazladır. Timur 3-4 yıl sonra ekibi başka yere almış olabilir. Yesevî'nin kişisi uzun ve sert geçtiğine göre inşaat mevsimi kısadır.
7. Çok kısa olarak özgeçmiş şöyledir. Ahmet Yesevî 1103 yılında Çimkent yakınında Sayram Kasabasında dünyaya geldi. Babası İftihar oğlu Mahmut oğlu Şeyh İbrahim ve Annesi Karasaç Hatun'dur. 1166/7 yılında 63 yaşında öldüğünde ünlü İslâm dünyasını aşmıştı. 7 yaşındayken babası öldü. İlk eğitimini Aslan Baba tasavvuf geleneğinden aldı. Karahanlıların egemen olduğu Buhara'da bilgisini geliştirip Şeyh Yusuf Hemadani'ye intisab etti ve 3. halifesi oldu. 1160'ta şeyhin postuna yeni oturmuşken Yesevî'ye döndü. Oğlu kendi sağlığında ölmüştü. Soyu kızıyla sürdü. Aslan Baba'nın oğlu Mansur Ata, Yesevî'nin ilk halifesidir. Türkler arasında tasavvufun esaslarını yaymak için yazdığı hece vezinli şiirlerine "Hikmet" denilmektedir. Nakşibendiler bunlara çok ilgi gösterdi ve ezberlenerek ağızdan ağıza yayılıp sürdürüldü. Bu ekol Anadolu'da Yunus'larla bilinen şekle dönüşürken, Harizm'de Volga saharlarında şimdi de varlık ve özelliğini koruyor (Köprülü'nün makalesinden özetlendi).
8. Ünlü düşünür için yayınlar sınırlıdır ve incelediklerimiz birbirinden geniş ölçüde alıntılıdır. Naim - Bek Nurmhammedoğlu'nun yazdığı, Dr.Hayati Bice'nin yayına hazırladığı ve Kültür Bakanlığının (1343, **Sanat Eserleri/5**, Ankara 1991) kiptaktaki metnin İngilizce ve Rusçası daha önce Ruslarn döneminde yayınlanmıştır (12.00x15.60 cm. ve 166 sayfa). Fuat Köprülü (**İslâm Ansiklopedisi** cilt I, sayfa 210), Enver Behnan Şapolyo (**Mezhepler ve Tarikatlar Tarihi** İstanbul 1964, sayfa 80), Günkut Akın (**Asya Merkezi Mekan Geleneği**. Ankara 1990, sayfa 102) gözden geçirdiğimiz ve bu bildirimizde kullandığımız yapıtlardır.

Kültür Bakanlığının 1991 yılında düzenlediği "Hoca Ahmet Yesevî Sempozyumu" bildirileri, doğrudan onun özgeçmiş, edebi ve şiir dünyasıyla ilgili olup etkileri de incelenmekte, türbesine hiç değinilmemektedir.

yerde Yesevi Türbesine bağlı ilk yapı topluluğunun XII.yüzyılın 1.çeyreğinde oluştuğu anlamına da gelebilir. Hacı Bektaş Veli'de de böyle olmuş, kendisi 1377 yılında öldüğü halde, kayının oğlu Resul Bali Sultan, Bektaşiliği XV.yüzyılda kurmuştu. 1434 yılında öldüğünde artık kurallar kesinleşmişti. Kuşku yok ki Yesevi yapı topluluğu, kendi içindeki oluşum, gelişim ve oturması ölçüsünde yapılaştı, ve işlev sırasına göre sıralandı. Timur'un türbeyi ziyarette türbedar ve dergahta yaşayan dervişlere hediyeler verdiğine bakılırsa XIV.yüzyıl sonlarında tarikat iyice oturmuş, kurumlaşmış ve her yönüyle işler durumdadır<sup>9</sup>.

## İNCELEME, PROJE VE ONARIMLAR:

Nurmuhammetoğlu, yayınında türbeyle ilgili çalışma ve onarımları tarih sırasıyla veriyor. Bunları özetleyerek aktarıyor ve alınacak dersi vurgulamak istiyoruz.

-Güneydoğu yöndeki yarım kalan taçkapıyı 1583-98 yılları arasında, Buhara Emiri Abdullah Han tamamlattı. Galeri katı penceresi bununla ilgilidir. Kurulan iskelenin, duvara saplanan ahşap kirişleri günümüzde de yerinde durmaktadır<sup>10</sup>:

- XIX.yüzyılda Türkistan'a egemen olan Hokank Han, taçkapı ve minarelere dendanları ekletti. Türbenin çevresini kerpiçten bir duvarla çevirerek istenmeyen bir kale görüntüsüne soktu.

- 1864 yılında (sayfa 11) General Cerinyayev komutasındaki Çarlık Rusyası orduları Kazak Hanlarının başkenti olan Türkistanı ele geçirdiler. Sığınak olarak kullanılan türbeyi Albay Vervovkin ateşe verdi. 1898 yılında yıkılan Rabiga Sultan Türbesi'nin tuğlaları resmi inşaatlarda kullanıldı. Bu büyük tepki doğurunca, yönetim yapıyla ilgilenmeye yöneldi.

- Tarihçi, arkeolog, mimar ve oryantalistlerden oluşan bir grup Rus aydını doğudaki mimari anıtların incelenmesini başlattı.

-1871-72'de A.Kun, yedi kopya olarak fotoğraflarla bir "Türkistan Albümü" düzenledi. Batı dünyasında gelişen akımları gözardı edemeyen komünist rejim Türbeye ilgi göstermek durumunda kaldı. 1872'de çevresi temizlenip yapı artıkları kaldırıldı. 1884'te oldukça iyi bir ödenek ayrıldı (15.000 ruble). Ancak yetersiz eller, koruma yerine, orijinal kök boyalı işlemlerin üzerine badana sürdürdüler. Orta odanın mozaik panolarının sırlı tuğlaları yerlerinden söküldü.

- 1886-87 yılında (sayfa 12) türbenin kuzeybatı köşesine 4 destek yapıldı<sup>11</sup>. Bu arada görevliler ayrıntılı çizimlere biraz daha yöneldiler. 1894'te Taşkentli Kadı Lutfullah Hoca Ata Kadiev, yazıtların kopyalarını aldı ve mescit bölümündekilerin tümünü P.N. Akhmerov çok yanlış olarak okudu.

-1906'da N.I.Veselovsky başkanlığında "Rus Orta Asya Çalışmaları Komitesi" o güne kadarki çizimleri derleyip onarımı amacıyla, Türkistan'a bilimsel bir gezi düzenlendi. 1907'de umutlanan Müslüman halk yüklü bir başış topladı. 1910'da yönetim, Türkistan'da kurulan bir komite aracılığıyla finans artırımına koyuldu. Şeyhlerin topladığı 12.000 ruble, ancak duvar bölümleri ve üst örtünün onarımına yetti.

-Kazakistan Sovyet Hükümeti kurulunca türbeye ilgi birden arttı. 1925 yılında mimar M.M.Logvinov ve Prof.B.P.Denike, yapıyı yeniden ölçümleyip inceledi ve görüntüledi.

-1928 yılında M.E. Masson ve T.Mirdiazov Türkistan kentinin arkeolojik ve topoğrafik incelemelerini bitirdi. Bazı duvarların alt kesimlerinde onarım yapıldı. Taçkapıya koruyucu bir çatı oturtuldu.

-1938 yılında "Rusya Sanatlar Akademisi"nin Mimarlık Bölümü bütün öğrencileri Prof.A.Baklanov başkanlığında çalışarak kubbe mukarnaslarının çizimini gerçekleştirdi.

Türbe ile ilgili tüm araştırma ve çalışmaları 1951-54 arasında B.N.Zapsykin ve 1955-1957'ye kadar bir uzmanlar heyeti yönetti. Dış yüzlerde temelde beton temel güçlendirilmesine devam edildi. 1954'te, giderek 2-2,50 m. kadar yükselen çevresi, ilk kotuna kadar kazıldı. Subasmandaki kuşak elden geçirildi.

-Üstteki (sayfa 13) küçük kubbeler onarıldı. 1953'te alt ve üst kat ile çatı planı yeniden belirlendi. 1956-1958 arasında rölöve ölçüleri yeniden alındı ve yapının kesit maketleri de yapıldı.

- 1928 yılında temelin güçlendirilmesi çalışmalarına yeniden başlandı. Çimento kullanıldı. Ancak niteliği tartışılacak durumdaydı. B.N.Zaypsykin, uygulamalardan memnun olmadığını belirtiyor ve konunun salt

9. Nurmuhammetoğlu, Naim-Bek: a.y. sayfa 6:

"...Yine bu sıralarda Timur, Moğolistan Hanı Hızır Hoca'nın kızı Tükel Hanım'ı eşi olarak seçmiş ve hazırlıklar yapılıyordu. Gelinin karşılanması için Semerkant'da Dilgüş (gönül hoşnutluğu) adını verdiği büyük bir park kurulmasını emreden Timur, geline karşı yola çıktı. Yolda Çinas yerleşkesi yakınında Ahengeran'da duran Emir Timur oradan geçtiği Yesi Şehrinde Hoca Ahmet Yesevi'nin türbesini ziyaret edip dua etti ve türbenin türbedarı ile dergahta yaşayan Yesevi dervişlerine bir çok hediyeler verdi."

10. Köprülü Fuat: a.y. sayfa 210

".....Son Özbek Hanı Abdullah burayı onartır. Ancak kaynaklar bunu Şeybani Han için vurgularlar "

11. Türbenin oturduğu alan ve çevresinde, yeraltı su seviyesinin kontrolü, temellerin ve toprağın güçlendirilmesi gibi konulara, Metin Hanoğlu bildirisinde değineceğinden, ayrıntılara girilmedi.

bir güçlendirme olmayıp tarihsel ve kültürel yönlerinin gözardı edildiğine dikkatleri çekiyordu. Çünkü, zaman içinde oluşan ahşap yapılar ve türbenin gelişmiş tarihi çevresi, bu çalışmalar süresinde temizlik gerekçesiyle yıktırılıp yok edilmiştir. Bu bütünüleyici mimari miras kaldırılınca, türbe tek başına ve yapayalnız ortada kalır oldu. 1972 yılında bu büyük yanlışlığın giderilmesine yönelik bir karar alındı. Bu çevre yeniden oluşturulacaktı. Bunun için önemli fonlar sağlandı. Koruma Bölgesi'nin tarihsel, mimarlık ve arkeolojik sorunlarının giderilmesine yönelik çalışmalar başlatıldı. Yakınına bir şantiye kuruldu. Yıkılan Rabiga Sultan Begüm Türbesi (Timur'un büyük kızı, Abdülhayr'ın eşi), Kazak Hanları Esin Han ve Abilay Han'ın Türbeleri, ortaçağ hamamları, türbenin güneydoğusunda 40 gün dua ve oruç tutmak için yaptırılan ve giderek yarısı gömülen ve yenilenen Halvet Hücreleri (Derviş ve ziyaret hücreleri) klasik bir ortaçağ konutu olan Şeyhülislam Evi, XI-XIV.yüzyıl'dan kalan pek çok ev ve kalıntılarının yeniden kurulması özlemi şimdilerde de yaşamaktadır. Bu amaçla 1975'te Türkistan'ın Eski Költepe ve Yesi Bölümü için 65 hektarlık bir koruma, geliştirme, yeniden kurma projesi hazırlandı. Bunların odağı Hoca Yesevî Türbesiydi.

Konuya girerken belirttiğimiz gibi, bu çalışmaları bilerek buraya (özetle) yansıttık. Dikkat edilirse; ilim akademilerinin, Batı Dünyasının ilgisine, Müslüman halkın gayret ve parasal yardımına kayıtsız kalınmamış görünüp çevresi de dahil hep yıkıma, yokedilmeye yönelinmektedir. Din ve bu arada geniş bir tabakanın inanç dünyası (İslam) komünist rejime ters düşmektedir. Cumhuriyetler, kendi başlarına ayakta duramayacak duruma getirilmişlerdir. Bilgi, birikim, deneyim ve ekonomik yetersizliktedirler. Ancak tüm bunlar Türk-İslâm Milli bilincini daha da güçlendirmektedir. Bu nedenle Türkiye Cumhuriyetine büyük tarihi sorumluluk ve fırsat düşmektedir.

### **YAPI GERECİ VE İŞÇİLİK:**

Metin HANOĞLU, kış ve yaz arasında, bozkır ikliminde ve burada ısı farkının 50°C'a kadar çıkabilmekte olduğunu belirtiyor. Bu step koşullarına, 600 yıldır göğüs geren yapı gereci teknolojisinin üstünlüğü, tartışılmaz durumdadır. Buluntular Kazakistan'da kerpicing Geç Bronz Çağı'na kadar indiğini gösteriyor. Karahanlıların baskılı tuğla duvar örgüsü ve harç endüstrisindeki üstünlüklerini, sayıları az da olsa, ünlü yapıları kanıtlamaktadır. Süregelen Mezopotamya ve Sasanî mimarlık sanatı alanı, besbelli, oranın klimal koşullarına göre de gelişmişti. Yapı gereci teknolojisi yanında o günlerde Timur'un elinin altında aktif ve güçlü bir ekibin varlığı anlaşılıyor. Yakıp yıkmayı ve sonra da yönetmeyi çok daha benimseyen Timur'un büyük ölçüde yerel ustalardan yararlandığını sanıyoruz. Bunlar besbelli o yörenin deneyimli ekipleriydi ve tüm bu teknikleri çok iyi biliyorlardı. Ön yüzün üst yarı örgü ve dekorasyonunun bitirilememesi, ekibin o gün için daha önemli görülen başka bir yapıya kaydırıldığı ve 1405'te Timur ölünce, yapının güncelliğinin azaldığı anlamına gelir. Bunlar, teknikten çok yönetsel, parasal ve organizasyon aksaklıklarından kaynaklanmaktadır.

Çini, sırlı tuğla, baskılı (desenli) tuğla ve örgü zenginliği boyutlarıyla da her dönemde İran kültürel ortamında (coğrafyasında) büyük ve vazgeçilmez ilgi gördü. Çevre mimarlık ürünlerini oldukça etkiledi. Karahanlı, Harzem, Büyük Selçuklu ve Azerbaycan yapılarına yansıdı. Böylece ortak bir bölgesel özellik niteliği kazandı ve yüzyıllarca sürdü. Timur döneminin Ahmet Yesevî Türbesi boyut, yorum ve dekorasyonu bu etkinliktedir. Anadolu Selçuklu günlerinde çok gelişen çini sanatının, Timur'un tarihsel çizgisi aracılığıyla Doğu'ya yönelmesindeki gerçek gözardı edilmemelidir. Böylece bu sanat akımında Timur'un doğrudan ve dolaylı katkısı vardır denilebilir.

### **YAPI USTALARI VE YAZITLAR:**

-Ön yüzde sağ minarenin hemen arkasında İlyas Han Nişi olarak tanınan kapının ters U çerçevesi üstünde ve bunu izleyen 3 cephenin üst yazı kuşağında Şirazlı Hoca Hasan üstadın adı yazılıdır.

-Dışta türbe bölümü kasağında altıgen çinide, kubbenin çini ustasının adı Şirazlı Şems Abdülvahap olarak geçer. Buradaki kufi yazılar oldukça dekoratiftir.

-18,20x18,20 m. iç ölçülü orta salonda dökme kara bakırdan (2 ton ağırlığında) 2,45 m. çaplı (60 kova su alabilen) büyük kazanda, Türkistan kentinin 25 km. kuzeyinde Karnak Bucağı'nda Tebrizli Servereddin oğlu Abdülaziz Usta'nın imzası vardır.

- Altın ve gümüş kaplamalı, bronz kabartmalı kapı tokmakları ve halkalarını yine Şirazlı Tacettin Oğlu Kakmacı İzzettin Hoca yapmıştır.<sup>12</sup>

12-. Nummuhammetoğlu: a.y. sayfa 6 dipnot 8

Şöylentiye göre bu dev kazanın, 6 şamdanın ve 2 kapı halkasının dökümünde demir, çinko, kurşun, kalay, bakır, gümüş, ve altın olmak üzere 7 metalden bir alaşım kullanılmıştır. İlmî kaynaklarda bu alaşım bronz olarak gösterilir. Sayfa 10: ".....Bakır kazanlı orta odanın ortasında duran, 2 ton ağırlığında, ağız kısmında çapı 2,45 m. olan ve 60 kova su alan dökme bakır kazanda hafif olarak tadlandırılmış su bulunurdu. Dervişlerin tedavi edici olduğunu söyledikleri, şifalı bu su cuma namazı sonrasında inananlara dağıtılırdı. ....Bir zamanlar bakır kazan, bazılarının uçlarında hilal ve ayet yazılı küçük levhalar olarak dökülen alemler ve tepelerinde at kuyruğundan püsküller bulunan on tuğlu (mızrak) çevrelemişti. Türbedeki dervişler isteyenlere uğur tıslımları verilerdi. Sonraları bunlara, XVIII.yüzyıl'da Hoca Han Usta tarafından yapılan ve merkezinde Hazret Sultan Hoca Ahmet yazısı oyulmuş bir yuvarlak mührün bağlandığı bilinmektedir.

-Kabir odası iç kapılarının dökme halkalarının birinde 1394 tarihi vardır.

-Bronz şamdanlar 1396 (20 Ramazan 799) tarihlidir.

-Orta salon ve kabir odası ahşap kapılarında Sefer Usta'nın adı ve türbenin diğer kapısında fildişi işlemler dikkat çeker. Çerçevesi altın yaldızlı olup üzerinde Timur'un emriyle başlatıldığı yazılıdır.

-Kitleyi dışta 3 yönde dolanan, 2,62 m. yükseklikli yazı kuşağında Bakara Suresi'nden ayetler (no:58) olup, tuğla ve mavi sırlı tuğlalı ve kufi yazılıdır.

-3 dış yüzün üst yazı ve subasman kuşakları arasında kalan büyük orta yüzeyi bazı zikir ve dualardan oluşur (Allah, Muhammed, Elhamdülillah, Allahüekber ve Lailaheillallah'lar kufi olarak açık mavi ve mor sırlı tuğlalarla yazılmıştır).

### **BİRİM ÖLÇÜ VE MODÜLASYON:**

Boyutlarını ve sayfa sayısını verdiğimiz Rusça ve İngilizcesi olan yayın ile bunu yenileyen Nur Muhammetoğlu'nun yeni yayınında, Yesevî Türbesi'nde 60,6 cm.'lik GIAZ adı verilen bir birim ölçüden söz ediyor ve yapının buna göre ölçülendirildiği görülüyor.

Buna göre:

-Orta odanın (salon) kubbesi 41 ve çevresi 130 giaz (24,84 ve 78,78 m.)

-Giriş yüzü eni (minarelere kadar) 60 giaz (36,36 m.)

-Giriş kemeri (taçkapıda) açıklığı (eni) 30 giaz (18,18 m.)

-Orta salonun (kare planlı) kenarları 30 giaz (18,18 m.)

-Yesevî Türbe bölümü kenarları (içte) 12 giaz (7,27 m.)

-Türbe bölümü sağ ve solundaki odalar 16,50x13,50 giaz (9,99x8,18 m.)dir.

Bunların yanında yayın ve projelerde bazı ölçüler de metre olarak verilmiştir. Buna göre:

-Kitle 46,50x65,00 m. (75,08x107,26 giaz)

-Orta salon kubbesinin yerden yüksekliği 37,50m. (61,88 giaz)

-Türbenin dış duvarlarının kalınlığı 1,80-2,00 m. (2,97x,3,30 giaz)

-2 yan ve arka yüzde subasman kuşağı yüksekliği 1,85 m. (3,05 giaz)

-3 dış yüzde yazılı üst kuşak 2,37 ve çerçevesiyle 2,62 m. (3,91 ve 4,32 giaz)

-Taçkapının kilit yüksekliği 37,50 m. (61,88 giaz)

-Orta salonun kubbe içi çapı 18,20 m. ve dış çapı 20,50 m. (30,03 ve 33,83 giaz)

-Orta Salon, kabir odası ve mescitte altta süsleme kuşağı yüksekliği 1,50 m. (2,74 giaz)

-Türbe bölümü 7,15x7,15 m. (içte) kubbe çapı (dışta) 19,00 m. dilimli kubbe yüksekliği 21,00 m. (sıvayla 11,80x11,80, R=31,35,H=34,65 giaz)

-Yesevî'nin yeşim renkli mermer sandukası 3,25x1,20x2,00 m. (5,36x1,98x3,30 giaz)

- Mescit mihrabı 3,50x2,50 m. (5,77x4,12 giaz)

Metreye çevrilerek verilen ölçülerin bazılarında, giaz'ın alt birimlerinin (ondalıklarının) kullanıldığı anlaşılıyor. 46,50x65,00 m. olarak verilen dış ölçüleri, Moğol dönemi Anadolu yapılarıyla karşılaştırsak, türbenin büyüklüğü hakkında daha iyi bilgi edinebiliriz.

-Konya Sahip Ata Camisi (1258) 31,60

-Konya Darülhadis (İnce Minareli Medrese 1258) 28,30

-Kayseri Sahip Ata Medresesi (Sahabiye 1267) 31,53

-Sivas Sahip Ata Medresesi (Gök Medrese 1271) 32,50

-Sivas Buriciye Medresesi (1271) 31,58

-Sivas Cuveyni Darülhadis (Çifte Minareli Medrese 1271) 37,54

-Erzurum Hatuniye Medresesi (1291) 34,49

-Amasya Bimarhane (1308) 25,66

-Erzurum Yakutiye Medresesi (1310) 30,45

-Niğde Sungur Bey (1335) 37,45

-Karaman Nefise Sultan Medresesi (Hatuniye 1382) 26,69 metredir.

Anadolu'nun en büyük yapısı durumunda olan Sivas Cüveyni Darülhadisi bile Yesevî'ninkinden 8.96 m. daha küçüktür<sup>13</sup>. Buna yükselteler de katılırsa Timur'un yaptırdığı türbenin anıtsallığı iyice anlaşılır. İran Mimarlık coğrafyası için normal veya normalin az üstünde olan bu boyutların Anadolu'da iyice küçüldüğü böylece somut olarak anlaşılır.

Günkut Akin'in yayınında (sayfa 105) Man'kovskaia'nın Ahmet Yesevî Türbesi planıyla ilgili geometrik çalışması vardır<sup>14</sup>. Bunu elimizdeki her iki plana uygulamaya çalıştıksa da belirtilen düzeni görmedik. Bu; ya, araştırmacının elindeki dökümanın bunlardan farklı olduğunu veya konuya fazla özenildiğini gösterir. Rusların hazırladığı projenin çok kritik bazı noktalarını yerindeki ölçümlmelerle irdeleyerek yeniden düzenleyen Metin Hanoğlu, vakitlerinin daha fazlasına elveremediğini belirtmektedirler. Rusların planında (1/100 ölçekli) minarelerin zemin katta dışarıdan bağlantısı, arka yarıdaki 4 koridorun dışa açıldığı, mescitte kuzey batıya (arka) bir kapısı olduğu görülür. Burda ayrıca 1938'den başlayarak 1957 yılına kadar ki değişiklikler de işlenmiştir. Aynı plan, verilen kitle boyutuyla karşılaştırıldığında ölçeğinin ön yüz ve derinlikte 1/114,91 ve 1/105,68 çıkmaktadır. Tersine bir anlatımla 1/100 ölçeği baz alındıkta kitle 46,50x65,00 m. gelmemektedir. Tüm bunlar yapının yeni baştan ve çok ciddi olarak yeniden ölçülüp çizilmesi gerektiğini gösterir.

### AHMET YESEVİ TÜRBESİNİN TÜRK MİMARLIK SANATINDAKİ YERİ:

İslâm öncesi Asya'sından başlayarak Türk türbe ve kümbetlerinin, sadece tek işlevli birer mezar anıt oldukları hemen görülür. Cenazelik katının giderek uygulanmaması çoğunlukla düzayak girilen Osmanlı türbelerinde tek katın mihraplı birer mescit mekânı gibi algılanması, ortada yer alan sandukayla yine asıl işlevini belirtmektedir. Ziyaret edenlerden isteyen namaz kılmasına ve ölünün ruhuna fatiha okumasına olanak sağlanmaktadır. Son örneğine kadar bu mezar anıtlar hep tek amacı doğrultusunda gerçekleştirilmiştir.<sup>15</sup>

Türbe ve kümbetler, tek başına düzenlendikleri gibi, bir cami, medrese veya imarete (vb.) bitişik te olabilirler. Bunların çoğunda zaman farkı vardır ve aynı kişi içindirler<sup>16</sup>. Bazı örneklerde türbe, yapının bir odasıdır<sup>17</sup>. Ana yapı medrese, şifahane (vb.) olabilir. Bazen bunlara diğer işlevler de eklenerek yapı topluluğu oluşturulur. Osmanlı Klasik Döneminde yapı toplulukları en olgun (doruk) düzenlemedir. Oluşumu nasıl<sup>18</sup> olursa olsun bu türbe veya kümbetler sadece birer mezar anıttır.

XIII.yüzyılın 2. yarısına doğru Anadolu'ya Moğolların saldırısı sosyal, kültürel, siyasal, askeri ve ekonomik değişikliklere neden oldu. Yoksullaşan halk birlik, beraberlik ve umudu dinde buldu. Göçler Anadolu'da Türklük oranını arttırdı. Bu arada tarikatler hızla yayıldı. Hacıbektaş, Konya, Seyitgazi ve Hacı Köyü gibi odaklar güçlendi. Şeyhlerin genelde yaşamını sürdürdüğü oda, ölümüyle türbeye dönüştü. Çevresinde tarikatın gerektirdiği öncelikli yapılar yapılmaya başlandı. Bu yapı toplulukları yanında, bazen Ahi Evran, Hacı Bektaş gibilerinde, birbirine içten bağlantılı, çok işlevli tek yapılar da gelişti. Mevlânâ'nın bu güzel bir örneğidir. Dikkat edilirse bunlar mezar odası (türbe) mescit ve törenlerle ilgili kapalı alanlardır. Bu yeni bir oluşumdu ve giderek geliyordu. Büyük Selçuklu günlerinde sosyal ve dinsel anlayış buna gerek görmüyordu. Ancak Yakın Doğu, Orta Doğu ve dahası Mısır bu gelişme içindeydi.<sup>19</sup>

13. Sivas Cüveyni Darülhadisinin plân boyutlarını tam olarak bilmiyoruz. Eski Tokat Caddesine bakan bugünkü yüzü, kitlesinin bizzat uzun kenarıdır. Diğer bir anlatımla, derinliği, giriş yüzünden azdır. Bu durumda karşılaştırmayı, Yesevî'nin 65,00 metreyle yapmak daha doğru olur ve fark 27,46 metreye çıkar.

14. Akin, Günkut: a.y. sayfa 105 çizim 3. Man'kovskaia'nın geometrik plan analizi (Golembek/Wilber. 1988/1:145)

15. Anadolu genelinde tek katlı kümbetlerin oranı % 59, mihraplıları % 30'dur. Bunların 10 tanesi penceresiyle birlikte düzenlenirler. Diğer 61 mihrap sağır duvar içindedir.

16. Kayseri Hunad, Amasya Burma Minareli ve Gök Medrese, Konya Alaeddin ve Sahip Ata, Beyşehir Eşrefoğlu, Harput Arap Baba, Diyarbakır Nebi, Hazreti Süleyman, Maraş İklim Hatun, Alanya Aksebe, Niğde Sungur Bey, Bitlis Şerefiye ve daha pek çok örnek böyledir. Kırşehir Melik Gazi, Amasya Halifet Gazi, Karaman Alaeddin Bey gibi örneklerde yaşanan ana yapının işlevi tam olarak bilinmemektedir. Karaman İbrahim Bey İmareti türbesi sonradan yapılandırılmıştır. Diğer bir grup yapı medreseye türbe ve kümbetinin sonradan yapılandırılması şeklindedir.

17. Sivas Burdîye ve Sahip Ata, I. İzzettin Keykavus (güney eyvanı sonradan türbe şekline sokulmuştur), Kayseri Sahip Ata, Karaman Hatuniye, Erzurum Hatuniye, Mardin Sultan İsa, Tokat Gök Medrese (vb.) Manisa'da medrese (1378), 1376 tarihli Ulu Camiye yapılandırılırken yine bir odası türbeye ayrılmış ve hazine penceresiyle hacime bağlantı kurulmuştur. Divriği'deki de böyledir.

18. Konya Sahip Ata Camisi 1258, Türbe 1276, Hanıgah 1279 tarihli olup Hamamı en sonra eklenir.

19. Gazneli günlerinin Aslan Cazip Türbesi (X. yüzyılın 1. çeyreği) Medrese ve Ribatıyla birlikte yapı topluluğu içindedir. Büyük Selçuklu günlerinde Dehistan'ın (XII. yüzyıl başları) Meshed Mezarlığında sadece bir kümbet gruplaşması varken, Karahanlılarda Özbekistan-Tim Arap Ata Türbesi (978) Ayşe Bibi ve Balacı Hatun yine tek mezar anıt durumundadırlar. Bunun yanında Timiz'de Sultan Saadet yapı topluluğunda Hüseyin Türbesi, Kırgızistan Özkent'te 3 Karahanlı Türbesi görülür. Ortadaki 8. Nasr bin Ali'ye (1012), bunun kuzeyindeki Celalettin Hüseyin'e (1152) ve güneydeki Muhammet Bin Nasr'a (1186) aittir. 913-43 arasındaki İsmail Samani Türbesi yine eşsiz bir tek mezar anıttır.

Kahire'de Salih Necmettin Eyyubi Medresesi'nde 1249, Kalavun Maristanı'nda 1285, Nasırıye Medresesi'nde 1295-1303 ve Sultan Hasan Medresesi'nde 1356-62 tarihli türbe bölümleri vardır.

Zengi, Eyyubi ve Memlük günlerinde Mimarlık yorumları ayrı ayrı ve yeniden biçimlenirken mezarlar yapı topluluğu içinde yer

Moğolların son derece güçlü ve kalabalık ordular ile örgütlenme yetenekleri, gösteriş ve görkem duygularıyla özdeşleşti. Atlı gezgin düzenleri, Büyük Okyanus'tan Ege sahillerine kadar egemen oldukları askeri coğrafyada çok değişik kültürlerle karşılaşmalarına neden oldu. Türlü mimarlık uygulamalarıyla karşılaştılar. İslam dinini de benimseyince Anadolu'da bir yapı dönem ve yorumu başladı.<sup>20</sup> Bu, yerel anlayış, yorum, teknik ve doğu göçleri kendi abartılarının sentezidir. Süregelen yapı topluluğu anlayışı ile anıtsal boyutlu mezar yapılarına birden fazla işlevin yerleştirildiği türler de dikkat çekti. Kutluğ Timur'un eşi olan Ürgenç'teki (Gürgenç) Turabek Hanım Türbesi'nin, Hanıgahına sonradan eklendiği sanılır. Kubbesi mavi çinilerle kaplıydı. Necmettin Kübra Türbesi de (1321-33 arası) türbe ve hanıgahtan oluştu. En sağdaki 4 kubbe eklentidir. Girişin sağ ve solundaki oda, kurmuş olduğu Kübravi Tarikati için ayrılmıştır.<sup>21</sup> Bu düzenin, Anadolu'da "Zaviye Cami" anlayışına baz olduğu düşünülebilir.<sup>22</sup> Hive yöresinde Astena Kışlağındaki Şeyh Muhtar Bali ile Mizdahkan'daki Mazlum Sulu Türbesi çok işlevli yapılarıdır. Muhammet Başara (Mezarı Şerif 1342-43) da bu türdendir.<sup>23</sup>

Anadolu Türk İslam mimarlığında yapı tür ve işlev kronolojisi hala çıkarılamadığı için çok işlevli tek veya birleştirilenlerinin en erken örneklerini bilmiyoruz.<sup>24</sup> Tarikatlar Doğudan buraya da yayıldığı için daha erken örneklerini orada aramak uygun olsa gerekir. Ancak bu bir yapı organizasyonu, anlayış ve oluşum işidir. XIII-XIV.yüzyıl Anadolu ortamı buna daha uygun olabilir. Ne varki, bu anlayışın, diğer bir anlatımla, tarike bağlı tek veya çok işlevli yapı topluluğu düzenlemesinin Moğolların aracılığıyla Doğuya çekilirken orada yoğunlaşabileceğini söylemenin de mümkün ancak olduğu kanısındayız.

Moğolların XIV.yüzyıl ilk yarısında Doğuda gerçekleştirdikleri mezar anıtların en önemlileri, Olcayto Hüdabende'ye ait türbe olsa gerekir (1307-1313). Sultaniye onların yeni başkentleriydi. Akınların durulup, çevreye bir daha başka ve rahat bakıldığı dönemde, Türk ve İran mimarlık ortamının etkinliğinin giderek arttığı anlaşılıyor. Merkezî kubbe, işlev, anıtsal boyut ve çok süslü atmosfer, Olcayto Türbesini etkilemiştir. 24.00 metreyi bulan kubbe çapı, omurgalı iç kubbe, dış görkemi sağlayan 2. kubbe, aşırı süs bu bileşenleri kendinde topluyor. Bu yol 1334-35'lerde Şahı Zındayı da oluşturacaktır. Aynı yüz yılın sonlarında Timur döneminde (1400) buna 2 türbe daha eklenir. Anlayış ve ayrıntılarda bir fark yoktur. Büyük Emir'in abisi için yapılan 3. mezar anıt Uluğ Bey'e aittir ve 1434'lerde de anlayışın değişmediğini kanıtlar. Demek ki XIV.yüzyıl sonlarında Hoca Ahmet Yesevî için yapılan türbe mimarisi bu dizinin ara halkasıdır. Yorum, anıtsallık, görkem, abartılı süsleme ve düzenleme aynıdır. Sadece Tarikatın gerektirdiği işlev zenginliği plana girmiştir. Bizce Moğol mimarlık ürünleri 1405'te Timur Türbesi'nde (Gur-u Mir) noktalanır. Tarihsel dönemleri kaparın. Yankıları XVI-XVII. yüzyıla kadar sürecektir.

## MERKEZİ KUBBE:

İ.Ö. X-VIII. ve VI-V. yüzyıl'dan Takistan Mezarlığında kubbeli ve tek alanlı (mekân) türbeler<sup>25</sup> anlayışı daha sonra devam etmiş ve buna üstü külahla örtülenleri de eklenmiştir. Ortasında kubbesi olan, çevresinin

almaya başlarlar. Şam Nuriye Medresesi (1172) içinde mukarnaslı kubbe altında Nurettin Zengi'nin türbe bölümü ve girişin sağında (1278-79) emir Cemalettin Ahkuş El Salihi Türbesi vardır.

Suriye ortamında Adiliye Medresesine Melik Adil Seyfettin Eyyubi Türbesi sonradan eklenir. Musul'da Şih İmam Bedrettin Lulunun 1239-40 tarihinde yaptırdığı Meşhedî İmam Yahya Ebul Kazım ve Meşhedî İmam Avnuddin Kümbetleri (1248) yine tek mezar anıtlarıdır.

20. Moğolların arasında çok sayıda Uygur Türkü de vardı. Bu aydın ve savaş yetenekli kesim orduda ileri görevlerde yer alıyor ve pekçoğu yeni alınan kentlere Vali olarak atanıyorlardı. Sivas'ta kendi adıyla anılan Darülhadişi yaptıran onların genel valisi Sahip Şemseddin Cüveynî'de herhalde onlardan biridir. Babasının adına bakılırsa (İsfahan'lı Bahaüddin Cüveynî) Anadolu'ya gelmeden önce İslâm Dinini seçmişlerdi. Bu hetorejen topluluk ve ortam onların yeni ve son dine ılımlı bakmalarında ve Müslüman olmalarında önemli etken olmalıdır. IX.yüzyıl'dan başlayarak bu din, Türk Dünyası'na hızla girdi. Aynı Coğrafyayı paylaşan Moğollar'ın ne zaman, ne ölçü ve hızda Müslümanlığa yöneldiklerini kestirmek zor. Anadolu'da en erken yapıları Cüveynî'ninkidir (1271). Bunu Erzurum Hatuniye ( 1291), Amasya Bimarhane (1308), Erzurum Yakutiye (1310) ve Niğde Sungur Bey Camisi (1335) izler. Mezar Anıt olarak erken Erzurum Emir Sadrettin Kümbetî'dir (Karanlık Kümbet 1308). Bunu Hoca Cemalettin Yakut'un ki izler. Doğuda bundan eski tarihli Moğol Yapılarını ve özellikle türbe veya kümbetini bilmiyoruz. Gördüklerimiz Anadolu'dan çekildikleri tarihten sonradır. Bu durumda bürokrat, teknokrat ve aristokratların burada Müslümanlığa yöneldiklerini, Selçuklu gelinleri aldıkça bunun hızlandığını düşünebiliriz.
21. Necmettin Kübra 1145-1226 yılları arasında yaşadı. Tarikat yapıları yukarıda verdiğimiz örnekler gibi sonradan birer ikiye eklenmiş olmalıdır. Moğol ordularını perişan edip Mısır'a sokmayan Memlükler de bu anıtsallığa ilgi duydular. Düşmanlarını yenedeki üstünlükleri bunda önemli bir doğrudan veya dolaylı etken olabilir.
22. Bilindiği gibi Anadolu Selçuklu Sultanları, Cuma günleri namaz saatinden çok önce camiye gelerek halkla doğrudan bağlantı kurar ve dertlerini, isteklerini dinlerdi. Osmanlılar, imparatorluk boyutlarına doğru yönelince sürdürdükleri bu düzene vakit ayıramaz oldular ve sarayda işleve devam edildi.
23. Cezar, Mustafa: **Türklerde Şehir ve Mimarlık** sayfa 419-421
24. Mübarezzettin Ertokuş, Aksebe Sultan, İkime Hatun, Arap Baba, Ahmet Şah Camisi ve eşinin medresesi (vb.) XIII. yüzyıl ilk çeyreğinin ikiz veya çok işlevli yapıları durumundadır. Kölük Cami ve Medresesi, Lala Muslihattin, Gevher Nesibe Şifahane ve Medresesi, XIII. yüzyıl başlarındadır. Emir Cemalettin Kümbetî ve Hanı, Hoca Hasan Medresesi ve Kümbetî XIII.yüzyıl sonlarına iner. Diğer illeri de kapsayan bir kronolojik çalışma bu konuya açıklık getirecek ve çok yararlı olacaktır.
25. Masson, V.M: **Srednja Azijav epochu kamnja i bronzy**. Moskova, Leningrad 1966

sarılarak daha geniş bir yer kapladığı merkezi kubbe anlamına uygun düzenlemelerin böylece ilk ve basit uygulamaları ortaya çıkmış oluyor. Yerleşik düzene geçildiği ölçüde daha kalıcı ve sağlam yapılar yapıldığı düşünülürse, Kışlak Hazara Camisinden önce denemeler başlamış olmalıdır. Mezopotamya coğrafya ve jeolojinin keşfedilmeyi zorunlu kıldığı bu çözüm, kuşku yok ki her yere buradan yayıldı ve İran mimarlık alanında daha değişik çeşitlemeleri üretti.<sup>26</sup> Erken Hıristiyan etkisindeki Kubbet üs Sahra Suriye ortamının başka bir yorumudur. Romalıların ateşgedeleri de bunun daha ilkel ve yalın düzenlemeleriydi.<sup>27</sup> Yüzyıllar, merkezi kubbe, merkezdeki avluyla eş, koşut ve bunlara bağlı olarak enine ve derinliğine eksenlerin vurgulandığı uygulamalarla doludur ve besbelli Türk Mimarlığında da güzel, olgun çeşitlemeleri görülür. Ayrıca bunlara yönetsel, astrolojik, din ve dünya görüşü gibi simgesel değerleri yakıştırılır. Bunlar Sinan döneminde doruktadırlar. Hoca Ahmet Yesevî Türbesi işte böyle bir gelişmenin kaçınılmaz halkasıdır. Dikdörtgenler prizmasının ortasında yer alan bu kubbe 37.50 m. yüksekliğe erişirken, sırlı tuğlayla kaplanarak daha da vurgulanır. Böylece derinliğine uzanan eksen plânda ağırlıklı iken, 3. boyutta bu kubbeyle olabildiğince güçlendirilir. İçeride ortadaki büyük kazan bu fiziksel düzenlemeye, kendi değeriyle daha estetik ve gördüğü görevle de tinsel değerleri ekler. Böylece maddede ve ruhta, anlamca belli amaca yönelir. Burası Yesevî Tarikatı törenlerinin ve onu sevenlerin coşkulu ruhlarının odağı olur. Dikkat edilirse Ahmet Yesevî'nin kendisi ve türbesi, yapı içinde 2. plandadır. Onun önerileri, aydınlığı ve bunu özümlemişlerinin buldukları, toplanıp doğrudan coşkulu bir atmosfer, güç ve iman yarattıkları alan ön plâna çıkarken bu tinsel ve dinsel değer, ona koşut olarak kubbe çapı ve yüksekliğiyle de desteklenip kanıtlanmaktadır. Bu ruhsal düzeye erişenlerin artık, onun kabrini ziyaret etmeleri kuşkusuz çok daha içten ve riyasızdır. Böylece hep birlikte tanrıya doğru yücelinir.

### TAÇKAPI:

İran mimarlık ortamında taçkapi en güçlü ana öğedir. Bezeme ve görkem, arkasındaki kapalı her alanı 2. plana iter. Kitlenin geneli, merkezî kubbesi yanında oran hep bu ilk elemanın lehinedir. Bir taçkapi yapmak ve arkasına da birşeyler eklemek istemişesinedir.

Türk devletleri bu oran ve düzenlemenin dışında kalamadı. Ancak daha ılımlı oranlar kullandı. Anadolu ölçüler oldukça dengelenecektir. Moğol döneminde bu mimarlık çizgisi, boyut, abartılı süs ve taçkapi ile minarelerde taşkınlık gösterir ve daha yüzyıllar beğeniyle uygulanır. Köklü bir gelenek, görenek ve sanata sahip olan Türk-İslâm, Anadolu'da bu zorunlu etkileşimden XV.yüzyıl sonlarına doğru giderek kurtulacaktır. Mezar Anıtlarda dahil abideler, kent içinde onunla oranlı abidelerdir.<sup>28</sup>

### YAPI TEKNİĞİ VE DEKORASYONU:

Endüstri Devrimi'ne kadar ki dünya mimarlık sanatı, hep yağma düzeni uygular. Romalıların bulduğu, Gotikte ve Sinan'da doruğuna erişen baldaken anlayış İran Mimarlık ortamında ve buna bağlı (yakın çevre) Türk devletlerinde kullanılmaz. Çünkü aslangöğsü yeğlenmez. Diğer geçiş ögeleri onlarca herhalde süslemeye daha elverişli görülmektedir. Kuşkusuz bunu salt bir estetik değere bağlamak çok iyi bir araştırma gerektirir. Ancak Sâsanî ortamında kubbe yerine tonoz daha özenilen, beğenilen bir örtüdür. Oysa Orta Asya'da Türk mezar yapılarında, kendi adlarıyla anılan (eğik düzlemlî) üçgenler kullanılmaya başlanmıştır.<sup>29</sup> Kalıcı yapılar, diğer bir anlatımla yerleşik düzene artık iyice yönelindiği günler ve İran ortamında Türklerin de bu geçiş ögesini gözardı ettikleri görülüyor. Anadolu'da yeniden ancak sınırlı olarak Selçuklu günlerinde gündeme gelecektir.

Hoca Ahmet Yesevî Türbesi'nde, alanlar, girintilerle genişletilir. Bunların teğet kemerlerle örtülmesi yine bu ortamın sevilen, dahası vazgeçilmez bir ayrıntısıdır. Bu görsel bir zenginlik gibi kabul edilirken, fiziksel açıdan plâni genişletirken, dural (statik) açıdan da yükleri köşelere daha çok aktarmayı zorunlu kılar. Gizli bir baldaken anlayış vardır. Bunun bilincinde olduklarını veya sezgisel derecesini iyi bir tarama yapmadan söylemek zordur. Ancak pratikte, duvar kesitinin eksenlerde incelendiği, örgüde zaman, gereç ve işçilikten kazanıldığı bir gerçektir.<sup>30</sup>

26. Akın, Günkut: a.y. bu konuyu işler.

27. Söylemezoğlu, H.Kemali: **6. Yüzyıl Mimarisi Hakkında Bir Deneme**, İstanbul 1950, Sayfa 6, 15, 19, 21.

28. Abide=Ebedî, ölümsüz demektir.

29. Bunların görsel ve statik karşılaştırmalarını kümbetler serimizde yapmıştık.

30. Dural açıdan iyi bir tarama yapılmadıkça bunun bilimsel açıklaması yapılmamalıdır. Yine de bizce bu anlayış ilk plânda şu başlıklarla açıklanabilir.

-Bu bir tasarım, görsel ön şart ve zevk ögesidir. Bunun daha güzel olduğu kabul edilmiştir.

-Türk üçgeni ve yelpazeleri, aslan göğsü, çevre ve dünya mimarlık örneklerinde varken bu alışkanlık nedeniyle bunlara yönelinmemiştir.

-Bunun statik dezavantajı sezilememiştir.

-Yükü homojen yaymaması nedeniyle baldakene yönelinmemiştir.

-Örgü açısından daha pratik gelmiş olmalıdır. Çünkü aslangöğsü veya Türk Üçgeni türlerinde hazırlığa daha aşağı kotlarda başlanır. Oysa 4 duvar belli bir yükseltide terazilendikten sonra geçiş ögelerine başlamak güdüsel bir alışkanlık kazanmıştır.



Mukamas, İran mimarlık ortamının vazgeçilmez ögesidir ve onu izleyen veya aynı dönemi yaşayan çevre ürünlerini de etkilemiş benziyor. Görsel açıdan bir zenginlik ögesi bu arkasında taşıyıcı geçiş ögesidir. Diğer bir anlatımla geçiş ögesi plastik ve estetik bir yorumla sunulmaktadır. Süslemenin çok önemli olduğu bu ortamda bu nedenle istenerek kullanılır ve Hoca Ahmet Yesevî Türbesi de bundan payını alır. Kapalı alanların önem, işlev ve boyutsal sıralamasıyla bunlar özdeşleşir.

Taşın çok zor (ve boyutsuz) bulunması nedeniyle, tuğla endüstrisi bu bölgede çok gelişmiş buna bağlı olarak renkli sırlama ve çinide doruğa erişilmiştir. Bunlarsız yapı düşünülemez. Hoca Ahmet Yesevî Türbesi'nde dışarıda sırlı tuğla, içeride daha çok plak halinde çini yeğlenir. Mukamas ve alçı malakarılarla de desteklenir. Dış 3 yüzde subasmanda renkli taşlarla üçgen, beşgen ve papyonlu mozaik düzenleme alt kuşak olarak dolaşır.

Yapının kaba inşaatı bitirildikten sonra, içte ve dışta dekorasyonunun giydirilmesi günümüzde de uygulanan bir yöntemdir. Ancak siva, B.T.B. veya mermer kaplamadan farklıdır burda durum, ön yüz alt özgün kesime bakılırsa, dekorasyonuna sonradan geçilmiştir. Ne var ki giriş yüzü daha bitirilmeden diğer 3 yüzün bezenmesi tamamlanmıştır. Öyleyse bu 2 ayrı ekip birbirini çok yakından izliyordu. Diğer bir görüşle yapı, içerideki çini kaplamalar hariç dekore edilerek (dışarıda) yükseliyordu. Böylece taşıyıcı ve kaplama anlayışı bu denli 2 ayrı aşama olmaktan çıkıyor, sık sık birbirine kuyruklu tuğlalarla daha iyi bağlanıyor ve aynı güçlü harçla, örgüde homojenlik sağlanıyordu. Bu iş iskelesini 2. kez kurmak külfetini de ortadan kaldırıyordu.<sup>31</sup>

Örgünün daha ağır ilerlemesi ve bu arada kireç harcının prizine zaman kazanılıyordu. Önemli bir yararı, böylesine anıtsal bir yapı ve yükseltide derinliği en çok 10-15 cm.'yi bulan bir kaplamanın, kabuk durumunda kalması, en ufak depreme bile ayrılması şansı oldukça azalıyor. Taş kaplamalı subasmanda mozaik taş örgünün, arkasındaki taşıyıcı tuğla duvarla birlikte veya sonradan örülmesinin değerlendirilmesi kuşkusuz zordur. Ve işin birlikte yürütülmesi zengin ekibe bağlıdır. Buna karşılık, kemer içlerinde sırlı tuğla ve tuğlalar ancak bir kalıp üstüne tersinden özenle diziliyor ve harçla beslenerek arka dolgusu gerçekleştiriliyor olmalıydı. İlyas Han nişi plâk çinileri için aynı yöntem gereklidir. Bunların ters U şeklindeki çerçevesi içinde kalanları değişik boyutta ve yerine göre kesilerek harçla tutturuluyorken, profilindekiler altıgen ve kırık olarak (düzlem ile silindirik arası=planda çokgen) hazırlanıp yerine uygulanmıştır. Özellikle kuzeydoğu yüzü pencerelerinin çini kaplı çerçevelerinde de durum aynıdır. Kuzeybatı girişi (Muhammed Hanefi portalı) sol sütünce üst başlığı tek parçalı ve desenli bir çinidir. Bunun hemen altındaki başlangıçta silindirik olarak hazırlanan çini yetmeyince tuğla örgüsüyle bitirilmiş görünüyor. Öyleyse örgü ve dekorasyonu birlikte yürütülüyordu. Aynı ayrı örülmüş olsalar, dış bükey tuğlaların çaplarının daha küçük olması gerekirdi. Bu sağ sütüncede de böyledir. Bu durumda süslenecik alanın yerine, süsleme türüne göre her iki yöntem birlikte kullanıldı denilebilir.<sup>32</sup>

## RESTİTÜSYON PROJESİ VE RESTORASYONU:

Bu bölümdeki sorunları, giriş yüzü ve diğer 3 yüz ile üst örtü olarak ele almak gerekecektir. Yazılı bilgiler, inşaatın yarım kaldığını bildiriyordu. Bu ön yüzün üst yarı kaba inşaatı ve bezenmesinde tamamı anlamına geldiğini, başta belirtmiştik.

Giriş (güneydoğu) yüzü, köşe minareleri, teğet kemerli ön boşluk ve arasındaki sağır bölüm olmak üzere üçe ayrılır. İslâm Öncesi Orta Asya Türk kültüründe orta ve köşe kulelerin, hakanla, Samanizmle ilgili yönleri vardı. Bu nedenle mimarlık ürünlerine yansdı. Yeni dini kabul ettikten sonra, stupaların, ve özellikle İpek Yol üstündeki gözetleme ile haberleşme kulelerinin minare ögesine etki veya katkısı incelemeye değer bir konudur. Ön yüzde minarelerin köşelere alınması ancak günümüze gelenler ölçüsünde söylenebilir. Suriye ortamında bunlar genellikle kare kesitli ve bitişik değillerdi. Zengî günlerinde cami-medrese kitlesinde düzenlemeleri ayrı bir aşamadır. XII.yüzyıl Mugh Attari Camii ön yüzünde minare olmasa da ölçüleriyle dikkati çeken bir çıkıntısı vardır. Bunlar birer hazırlık olmalıdır. IX.yüzyıldan İsmail Samani Türbesi'nde köşelerin sütünce gibi yuvarlatılması ve küp gövdenin bittikten sonra üstte kulelerle vurgulanması bazı gelişmelerin örneğidir. 1068-80 tarihli Ayşe Bibi Türbesi'nde bu ayrıntı daha belirgindir. Harrekan'daki kümbette çokgen planın köşelerine kuleler konmuş ve ön yüzündekilerin içine merdiven yerleştirilmiştir. Böylece yalnız camiyle

Bilimsel bir sonuç için, o bölgenin deprem kuşağındaki durumunu, zeminin yöresel özelliğinin ve emniyet gerilmesinin iyice araştırılmasını, jeolojisini, morfolojisini ve yeraltı su seviyesini incelemeyi gerektirir. Yapıların yüzyılları göğüslemesi bunların bileşenlerine bağlıdır.

31. Günümüzde yığma veya betonarme karkasta 20 cm. yi geçmeyen duvarlar, kat aralarından kolaylıkla örülmekte ve sadece sıva için dışarıya iş iskelesi gerekmektedir. 2 ve 2.50 m. yi bulan Ortaçağ yapılan duvar kalınlıkları (Anadolu'da bunlar yanı yarıdır) için iki ayrı ekibin içte ve dışta aynı anda çalışması ve ellerinin uzanmadığı yerlerde (duvar ortalarında) belki 3. bir ekibe gerek duyuluyordu.

32. Düşey yüzeylerde özellikle subasmanda renkli taşlardan ve mozaik tekniğindeki örgü için önceden yerde panolar hazırlandığı ve bunların yerine monte edildiğini gösteren izler yoktur. Beden duvarlarında diyagonal (45 derece) örgü ve yazıların ister kaplama olarak sonradan, ister arkasındaki taşıyıcıyla birlikte örülmesi işçiliği oldukça zordur. Çok büyük özen gerektirir. Bugün çok katlı karkas binalarda en üstten alta kadar çekül sarıktıp çarpı sabitleştirerek pencerelerin (vb.) aynı düşeye getirilmesi olanıysın burada diyagonal kaç ipin ve nereye bağlanacağı tartışılmaya değer. Bu durumda kaba inşaatın bitirilip kaplama kalınlığı verilerek ana bir kaç çirpimin sabitleştirilmesi, istenen işçiliğin niteliğine erişilmesi açısından zorunlu gibi görünüyor. Bu durumda kaplama belki diyagonal ilerliyordu.

bağı olması işlevi gereği bulunan minareyle yukarıdaki Türk kültürü uzantısı sağlanır. Anadolu'da girişe minare eklenmesi, Moğol döneminin ve doğudan gelen ustaların etkisiyle ilkin Konya Sahip Ata Camisi'nde ve sadece tek olarak (girişe göre sağda) 1258'de uygulanır. Erzurum Yakutiye'deki gibi ön köşelere konması (1310) Asya ruhuna daha uygundur. Hoca Ahmet Yesevî Türbesi'nde aynı yüzyılın sonunda varlığını koruması ve arasındaki bu tür uygulamanın örneklerini şimdilik kuramıyoruz.<sup>33</sup> Yukarıda değindiğimiz ayrıntıların giderek bir taban oluşturduğu anlaşılıyor. Ön yüz, üst yarısı bitirmediği için minarelerin restitüsyonunda yine o ortamın örneklerine bakmak gerekiyor.

Karahanlılara ait Timiz'deki Çar Kurgan Minaresi dilimli ve konik kitleleriyle (1108-9) Gaznelilerinkinin (Sultan III. Mesut 1115, Delhi Kutup Minar 1199 gibi) daha sadesidir. Buna karşılık Büyük Selçuklu minareleri genellikle koniktir (Barsıyan Mescidine bitişik minaresi, 1097-98, Zevvare Mescidi Cuma, bitişik ve konik 1135 vb.) XII. yüzyıl'a ait Karahanlı Buhara Kalan Minarenin bunları örnek aldığı anlaşılıyor. Çar Minar ve Sin minareleri (1129) alt kesimleri çokgendir. Bunun güzel örneğini Gülpayegan minaresinde de görürüz.

Hoca Ahmet Yesevî Türbesi minarelerinde durum biraz farklıdır. Çokgen gövde artık kaide görünümünü aşmış, kitle üst silmesine kadar yükselmiştir.<sup>34</sup> 8'gen plan yandan daha çok öne taşmıştır. Taşıyıcı ana örgünün oturtulmaktan biraz içeri çekilmiş olması sırlı tuğla kaplamayla bezeneceğinin somut kanıtıdır. Ancak deseni için yorum yapılamamaktadır.

Minarelerdeki dikdörtgen ve kademeli panoların ön yüz sağırlığında ancak aynı yatayda yürümediği görülüyor.<sup>35</sup> Diğer bir anlatımla modülleri aynı değildir. Ana kitle yüksekliğince örülen bu alt yarıyı özgün kabul edersek, panoların yukarıya doğru devam ettiğinin, başta düşünüldüğü ve hazırlığına başlandığı kalan kesiminden anlaşılıyor. Ancak; Buhara Emiri Abdullah Han'ın 1583-98 yılları arasında yaptırdığı üst yarıda bu panolar, haklı olarak sürdürülememiştir. Bunların modülleri, ön yüzü bütünleştirmede yararlı olacaktır.

Taç kapının eyvan karakterli kemer kilidi üstü 35,03 m. olup arkasındaki orta salonun yüksek kubbesinden (36,24 m.) sadece 1,21 m. aşağıdadır.<sup>36</sup> Geleneksel düzenlemeye yönelindiğinde bu ayrıntının kitlede daha da ön plana çıkacağı ve en egemen öge olacağı anlaşılır. Taçkapının üst yarısında içeride, altı üstlü, yarım, sekizgen planlı birer girinti vardır. Eksendeki teğet kemerli 3. girintilerinin içinden, merkezdeki kubbenin sekizgen kasnak ve bunun oturduğu kare planlı ve bezeli kesimleri görünür. Bu durum, onların sürekliliği açısından sakıncalıdır. Bu noktadan yola çıkarak, taçkapının gerçekleştirilemeyen ilk tasarımında 2 bölüm arasındaki bu boynun düşünüldüğü söyleyebiliyoruz. İran coğrafyasındaki mimarlık ürünlerinde girintinin sağır tutulduğu örnekler çoktur.<sup>37</sup>

Taçkapının restitüsyonunda oranlar 2 türlü ele alınabilir:

1- Taçkapı girintisi köşeleri sütuncelidir. Bugünkü teğet kemer, ilkinde yakın konumda ancak içi sağır olup, arkasındaki merkezi kubbenin kasnağına kadar uzanan şimdiki boyun kesimi yoktur. Böylece buradaki pano ve yazı kuşağı sürekliliğinin anlamı sağlanır. Bu oranlarda ön yüz çok daha yükselecek ve kitlenin ana ögesi olacaktır. Şimdiki eklentinin (tamamlamanın) bir bu kadar daha sürdürüleceği anlamına gelir ve arkasındaki kubbeyle yarışır duygusu ortadan kalkar.

2- Bugünkü sütuncelerin üst başlığı ile, teğet kemerin özensi arasında 7,00m. kadar bir fark vardır. Bu çok abartılıdır ve onun için içeride 2. girintiye ve bunu besleyen altı üstlü ikiz 3. girintiye gerek duyulmuştur. Özensi 5,00 m. kadar düşünülürse<sup>38</sup>, kemeri izleyen yatık dikdörtgen yazı panosu, bunları dışından saran ters U çerçeveli düzenleme, kitle içinde ve arkasındaki kubbeyle daha ılımlı bir orantıya girecektir. Böylece kendisini vurgulayan fakat arkasındakileri ezmeyen bir denge ortaya çıkacaktır.

33. Nahçıvan Mümine Hatun Kümbetini (1186-7) dışından saran yapının 2 minareli anıtsal taç kapısı gerek Anadolu'ya ve gerekse İran ortamında bu ikilemenin sürdürüldüğünün somut bir kanıtıdır.
34. Kitlede yan yüzlerde, öndeki panolama anlayışı yoktur. Daha önce değindiğimiz gibi alt ve üst kuşaklar arasında diyagonal örgü büyük yer tutar. Minarelerin arka yüzdeki taşkınlıkları da (yanlara doğru), geometreleri gereği bu düzene uyarken yan ve ön yüzlere dönüşte panolar başlar. Bunların ritminin kitlenin 3 yüzünü aynı yatayda dolanan üst silme hizasına uymadığı görülür. Bugün bir şakınca gibi görülen anlayışın o günlerde önemsenmediği anlaşılıyor. Gerçekte de böylesine anıtsal boyutlarda bu ayrıntı, salt bu gözle bakmadıkça, hiç e dikkat çekmemektedir.
35. Ön yüz sağırlığında en üst panonun oldukça basık tutulması minarelerdeki kasetlemeyi yakalamaya yönelik olmalıdır.
36. Ölçüler Metin Hanoğlu'nun projesinden alınmıştır.
37. Muğak Attarı Camisi (XII. yüzyıl) Arap Ata Türbesi (978), Celalettin Hüseyin Türbesi (1152), Özkent Muhammet bin Nasr Türbesi (1187), Ribat-ı Melik Kervansarayı (1078-9), Dehistan Kervansarayı (XI. yüzyıl) ve Gazneli yapılarından Leşkeş-i Bazar Sarayı (1036) ile Büyük Selçuklulardan Hüdayi Nazar Evliya (Merv'in 28 km. kuzeyinde XII. yüzyıl başları), Ebu Sait Türbesi (Mihne XI. yüzyıl sonları), Sultan Sencar Türbesi (1157), Kümbeti Aleviyan (Hemedan XII. yüzyıl sonu), Ribat-ı şerif (1114-15) ile Zengilerin Şam Nuriye Medresesi (1172) ve Maristanı buna örnektir Aynı anlayışın Mısır ve Artuklulara uzandığı görülür. Bu anlayışın Manas Türbesi (1334), Şah-ı Zinda nekropolündeki Tuman Aka Türbesi (1405) ve diğerlerinde, Semerkand Bibi Hanım Camisi (1399-1404), Uluğ Bey Medresesi (1417-20), Şir Dor Medresesi (1646-7), Tilah kâri Medresesi (1646-7), Abdi Darun Türbesi (XV. yüzyıl 1. yarısı), Israt Han Türbesi (1464) ile Ak Saray Türbesi (XV. yüzyıl), Buyan Kuli Han Türbesi (1359), bu türdendir.
38. Metin Hanoğlu'nun projesindeki kotlamaya göre, şimdiki kemer kilidi üstü (35,03 m.) dendanların üstünden (28,95 m.) 5,08 m. yukarıdadır.

Giriş göre sol yan yüzde (Güneybatı) 5, arkada 2 ve sağda (kuzeydoğu) 4 ahşap çörtlen bulunup bunların aralıkları ve kotları farklıdır. Yazı kuşağını delip dışa çıkanları bile vardır. Üst örtüyle oynanmış, kazı yapılarak kotu düşürülmüştür. Bu nedenle ortaya çıkan kademelenme, buradaki suların farklı yüksekliklerde dışarı atılmasını gerektirmiştir. Çizim ve fotoğraflar iyice incelendiğinde bunların özgün olmadığı anlaşılır. Ancak orijinalleri hakkında da hiç bir bilgi yoktur. Üstünün şimdiki parapet silmesine kadar dolu olması da, merkezi kubbenin kare prizmal yükselişi, mescidin 16 pencereci çokgen kasağı ve kubbesinin 2 yöne bakan 2 penceresinin kapanması nedeniyle olası değildir. Bu durumda kaldırılan dolgunun yeniden doldurularak, damda bir yataylığın sağlanması, onbiri bulan çörtlen sayısını azaltacak ve özellikle yazı kuşağını zedeleyenin dışlanması gerekecektir. Minare ve geriye uzantı nedeniyle ön yüzde çörtlen konmasına gerek kalmamaktadır. Bunu arka yüz içinde söyleyebiliriz. Üs yazı kuşağının hemen altında yer alan ufak delikler bizce çörtlen yuvaları olup, yanlış restorasyon sonucu bunlara dışlık takılmıştır.

Tüm bu yorumlar restitüsyonuna yöneliktir. Yapıdaki her onarım ve özellikle ön yüz üst yarısı artık bir peryoddur. İlk projeleri elde olsa bile, bu sadece çok değerli döküman ve mimarlık çizimleri açısından önemli belgedir. Bu nedenle yapı olduğu gibi korunmalı, zeminden gelecek sorunlar giderilmeli, eklenen 4 desteğe bile karışmamalıdır. Bizce üste koruyucu bir çatı yapılabilir. İçeride oynayan, kabaran ve düşmeye yakın duruma gelen çini, sırlı tuğla ve mukarnaslar, bugünkü teknik ve olanaklarla sağlanabilir.

Yapının etrafında zamanla oluşan tarihi ve mimari çevrenin yeniden kurulması fikri çok yanlıştır. Türbe için yapılan bunca çalışmaya karşılık, elde yanıtlayıcı tam bir proje bile oluşturulamamışken, çevresi için derlenebilen dökümana kesinlikle güvenilmemelidir.

1898 yılında yıkılan Rabiga Sultan Begim Türbesi'nin (XV.yüzyıl sonu) rölöve projelerinin varlığını bilmiyoruz. Hoca Ahmet Yesevî Türbesi giriş aksında güney açığında bulunan sekizgen planlı türbe yapısıyla orantı kurulan tek anıttır ve döneminin yorumunu taşımaktadır<sup>39</sup>. Buna teğet ilerleyen aksiyel bir yaya yolu, yandan yaklaşan ve biraz açığında sonuçlanan otoparkı, gezinti ve vestalar, gece aydınlatması çevresi için yeterlidir. Arkeolojik kazılar bir kurul denetim, karar ve zamanlamasında yürütülürse çok iyi olur.

## SONUÇ

Hoca Ahmet Yesevî, din ve dünya görüşüyle şimdilerde de yaşayan, bu nedenle çağdaş bir düşünür ve şairdir. Timur tarafından emredilerek başlatılan, ancak bitirilemeyen türbesi döneminin tüm özelliklerini taşır. Burada Türk-İslâm Ata kültürü, Anadolu, Asya ve İran Mimarlık ortamı sentezi vardır. Tasarımı, dekorasyonu, taşıyıcılığı ve bezemesiyle olgun bir görünümdedir. Tarikat yapıları kronolojisinde de belli bir yeri vardır. Kazakistan'ın sert iklimine, değişen zemin koşullarına, siyasal ve askeri saldırılarına, 600 yıldır göğüs germesi, yapı teknolojisi ve yapı gereci tekniğinin ne denli ileri olduğunu kanıtlar. Kominist rejim her seferinde onarım nedeniyle yapıyı biraz daha yıpratmaya yönelmiştir. Bu rejim altında Yesevî, Türk soydaşların mâna ve anlamda bir kalesi olmuştur.

Bugünkü teknik, deneyim, ve birikimimizle yapı sağlıklılaştırılıp gelecek kuşaklara iletilebilir. Restorasyonunda tamamlamaya gidilmemeli turizme açık çevre düzenlemesi yapılmalıdır. Çini ve sırlı tuğla konusunda sorun ciddidir.

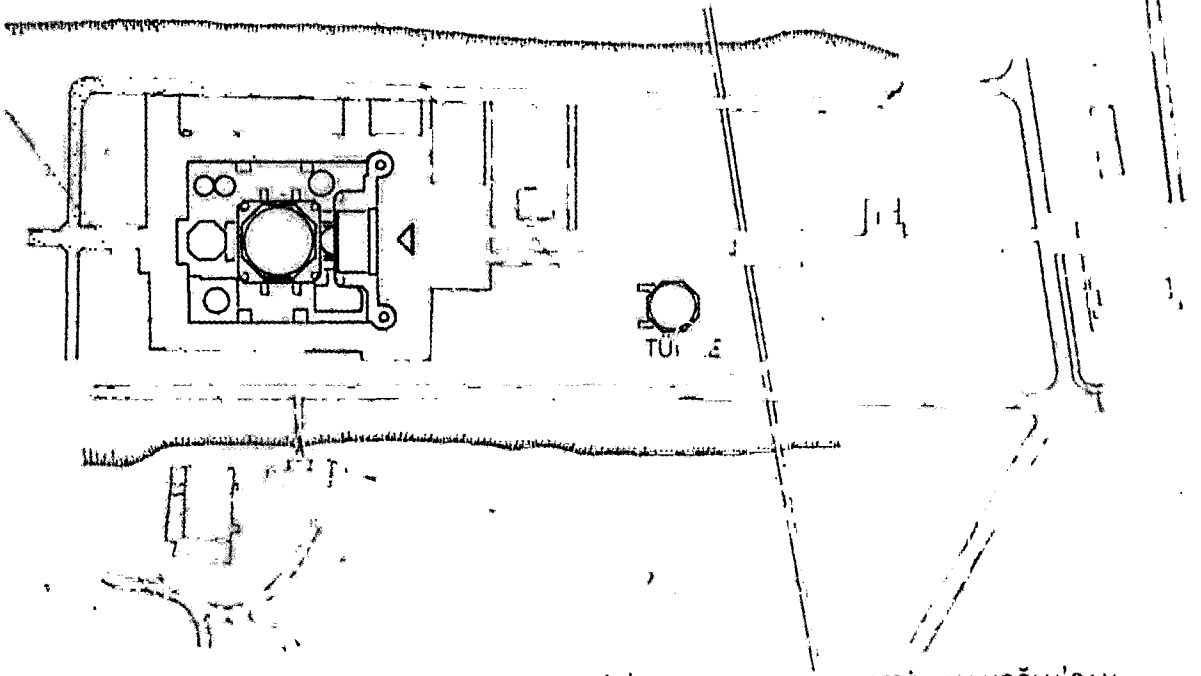


ÇİZİM 1

39. Halk bugün bu türbeyi Rabia Hatun'a ait olarak bilmektedir.

HÖCA AHMET YESEVİ TURBESİ VE ÇEVRESİ

KUZEV



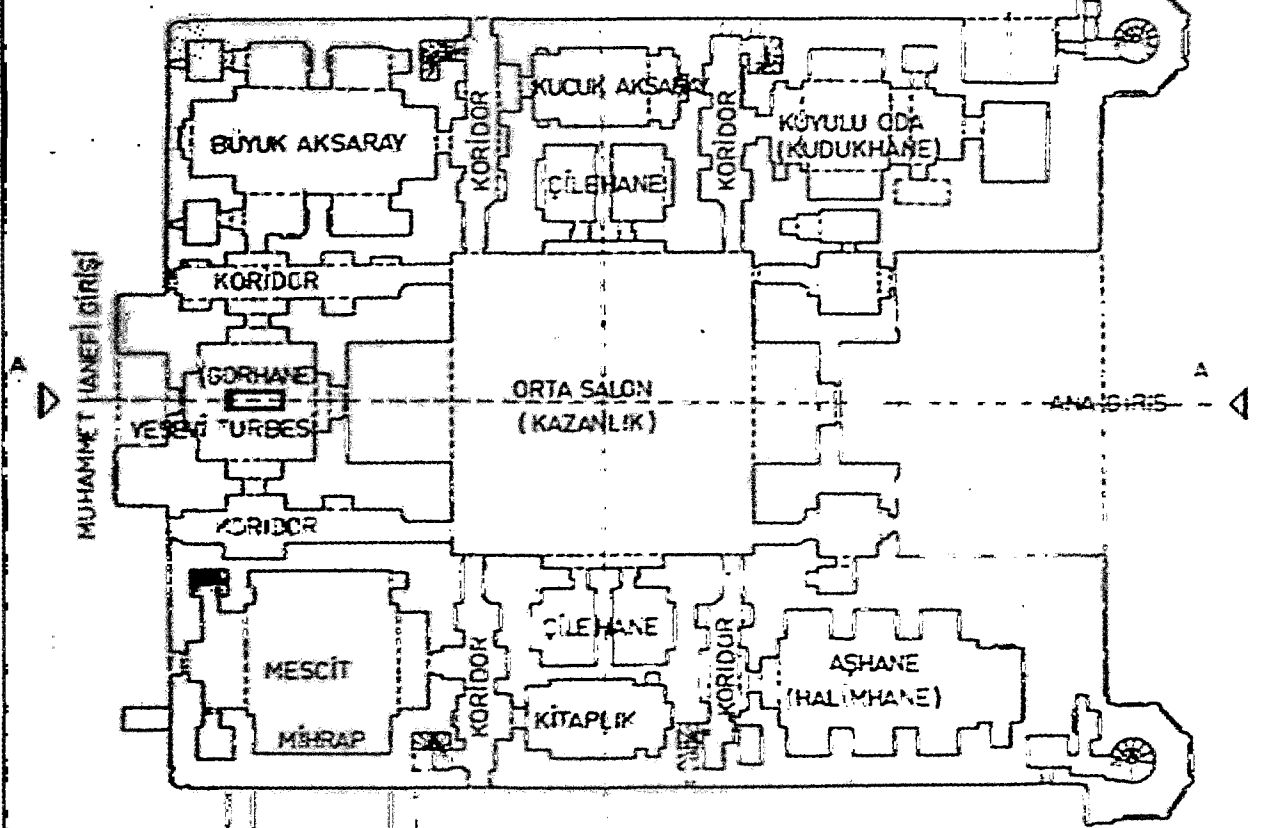
ÇİZİM 2

METİN HANOĞLU'DAN

HÖCA AHMET YESEVİ TURBESİ ZEMİN KATI PLANI

B

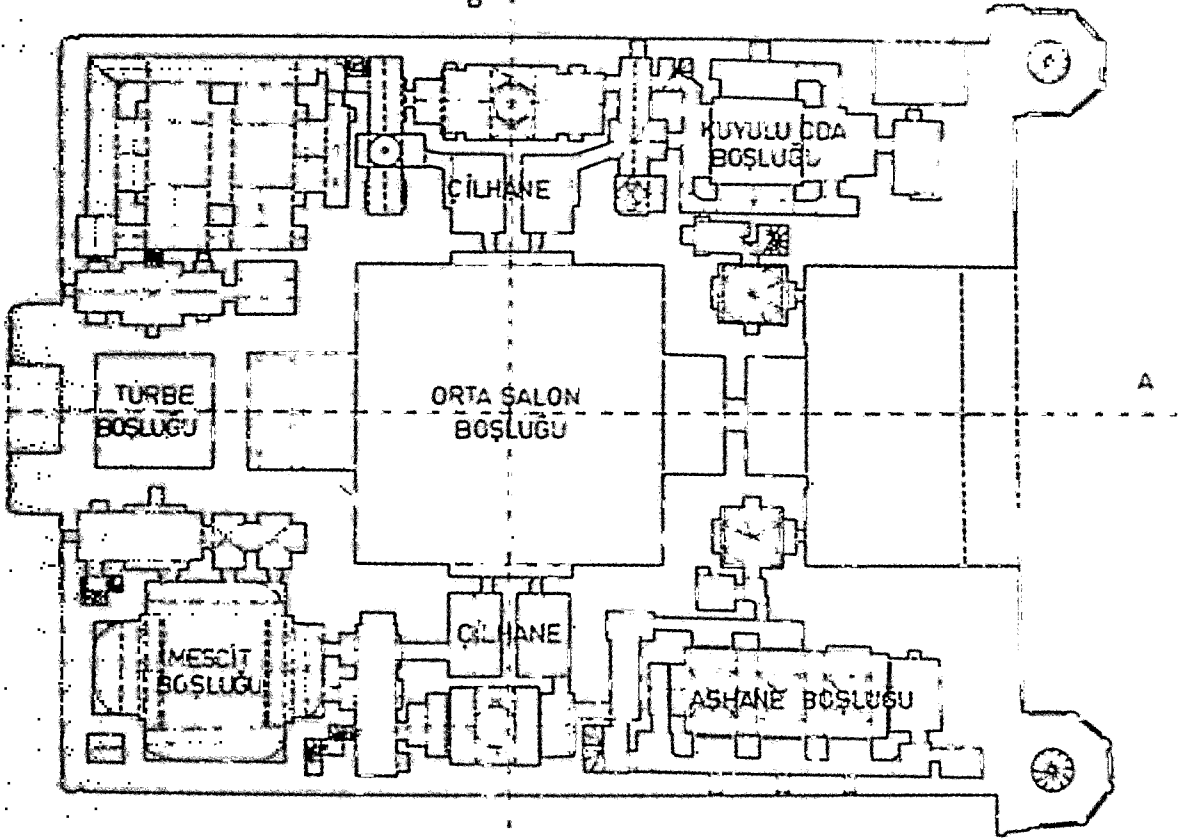
LYAS HAN NİŞİ



B (RUSLARIN PROJESİNDEN) ÇİZİM 3

HOCA AHMET YESEVİ TÜRBESİ ÜST KAT PLANI

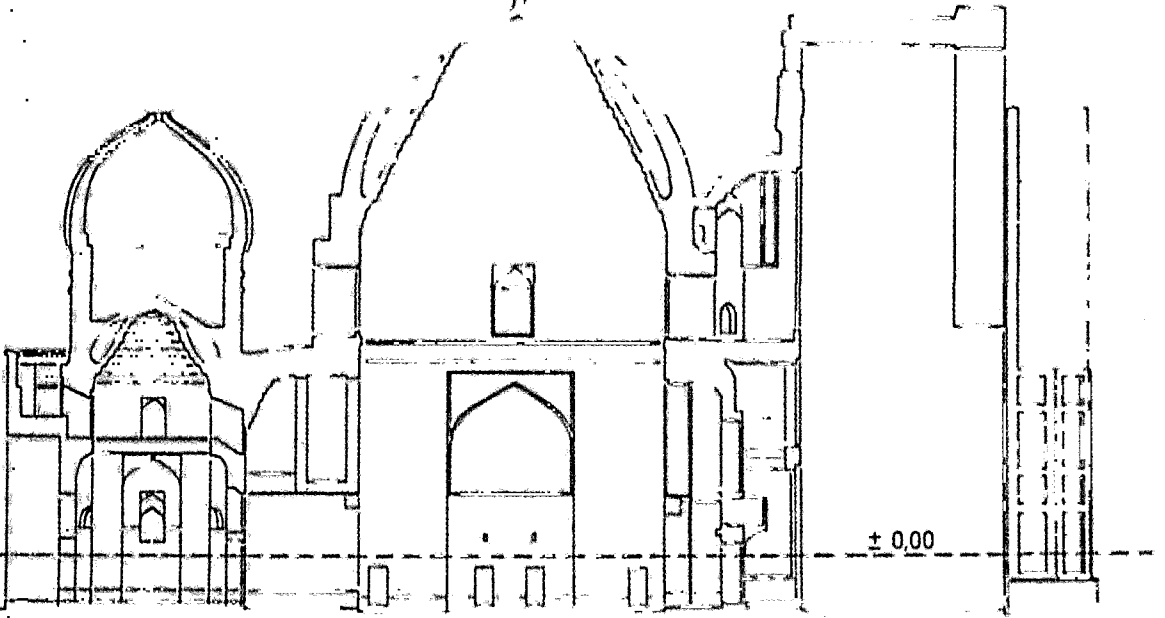
B



(METİN HANOĞLU'DAN) ÇİZİM 4

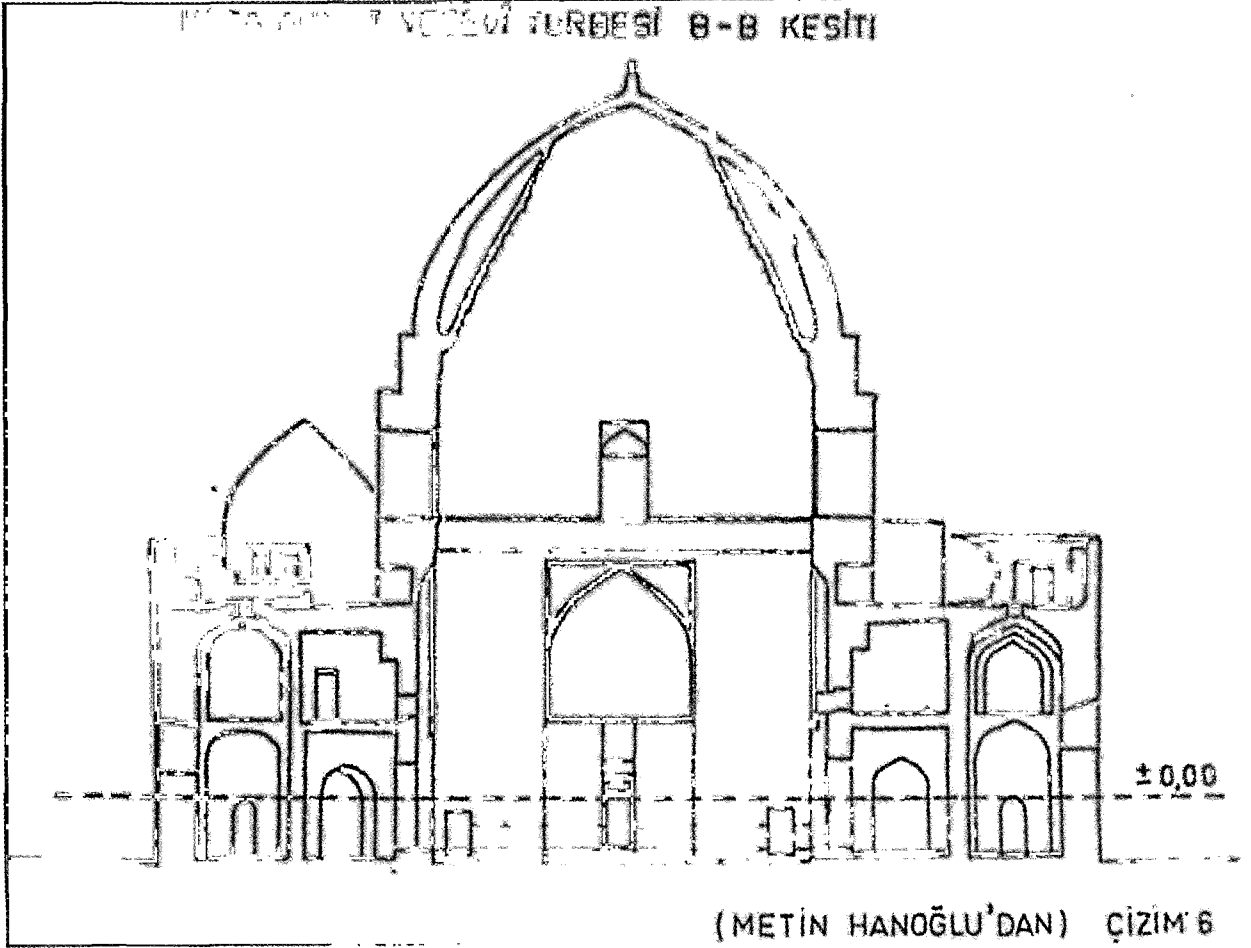
HOCA AHMET YESEVİ TÜRBESİ A-A KESİTİ

A

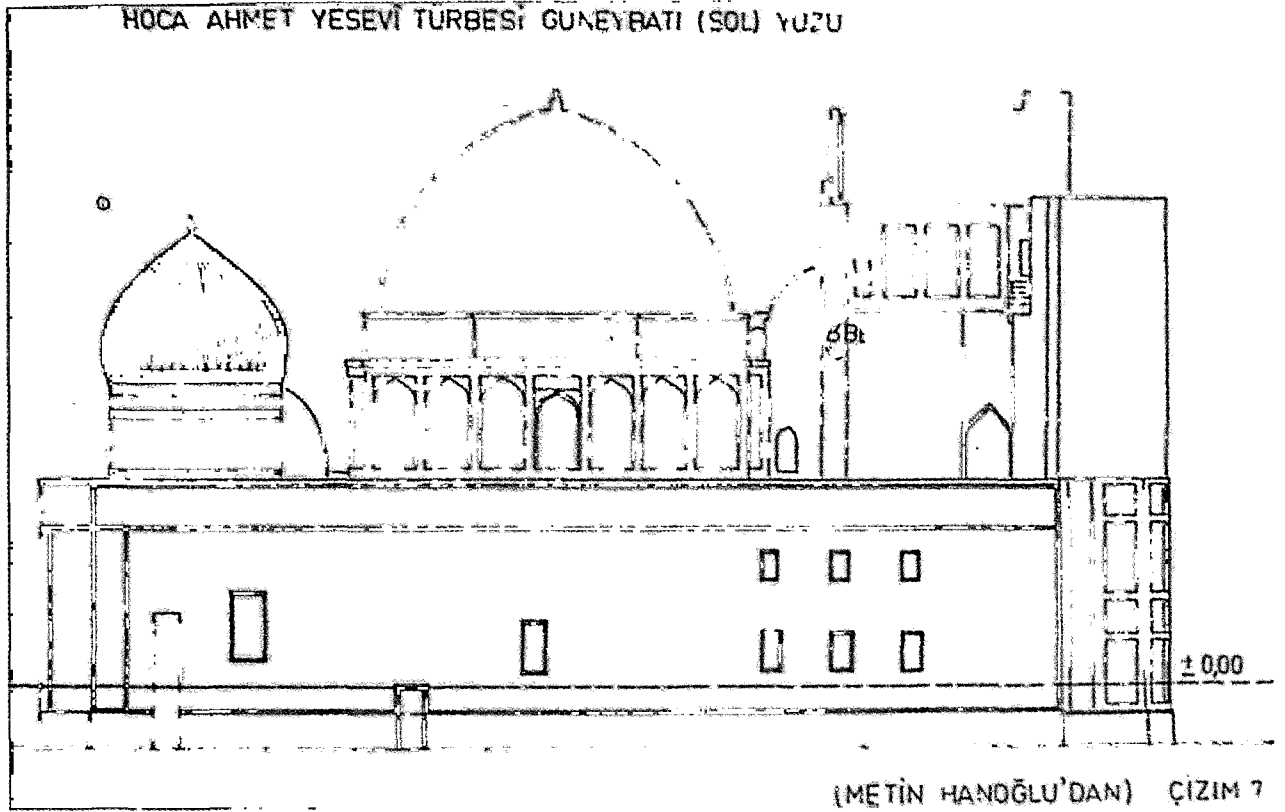


(METİN HANOĞLU'DAN) ÇİZİM 5

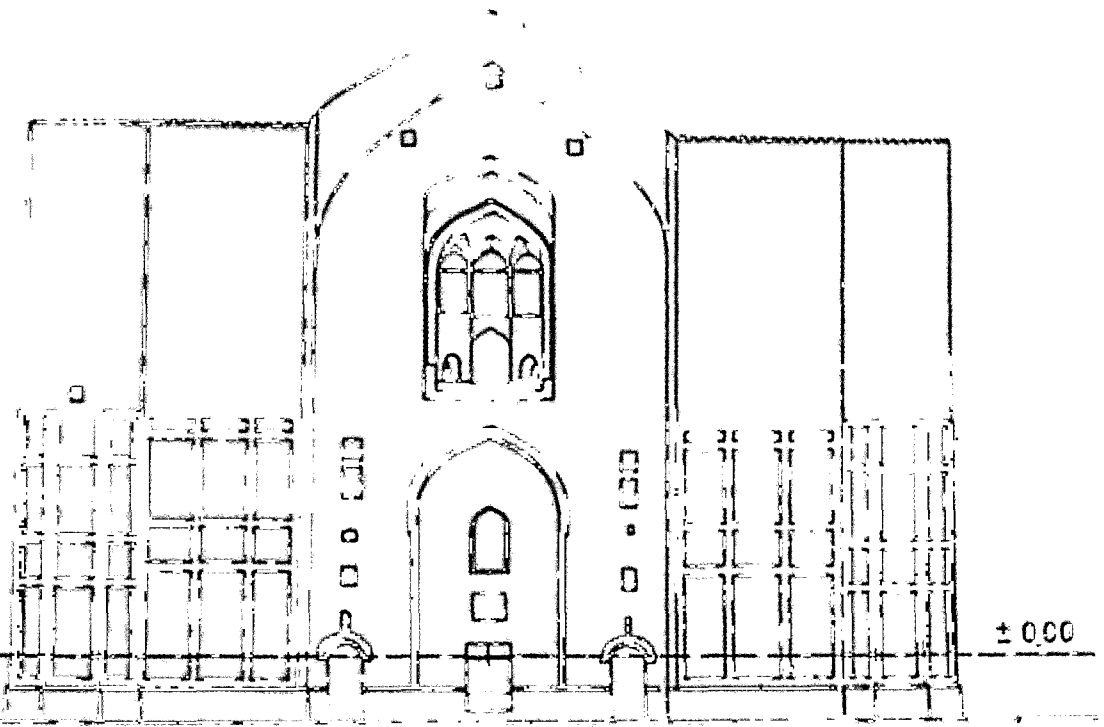
HOCA AHMET YESEVİ TURBESİ Ө-Ө KESİTİ



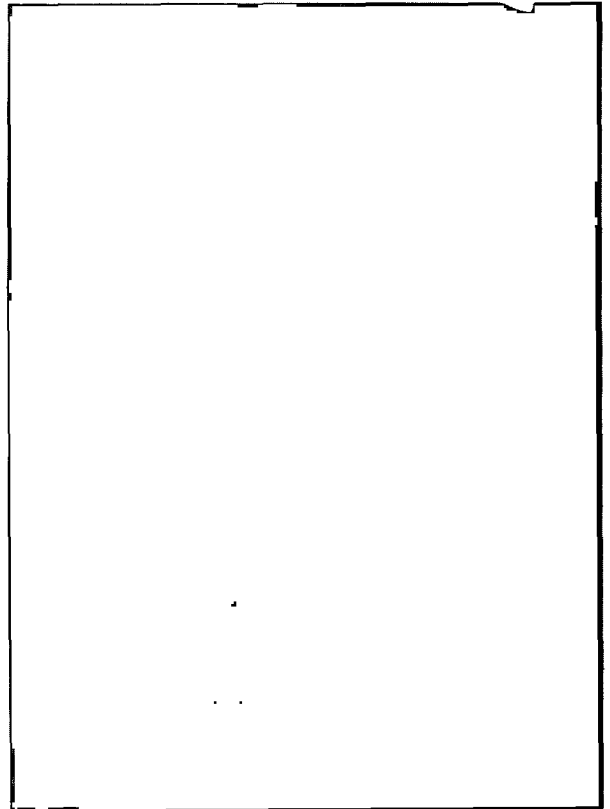
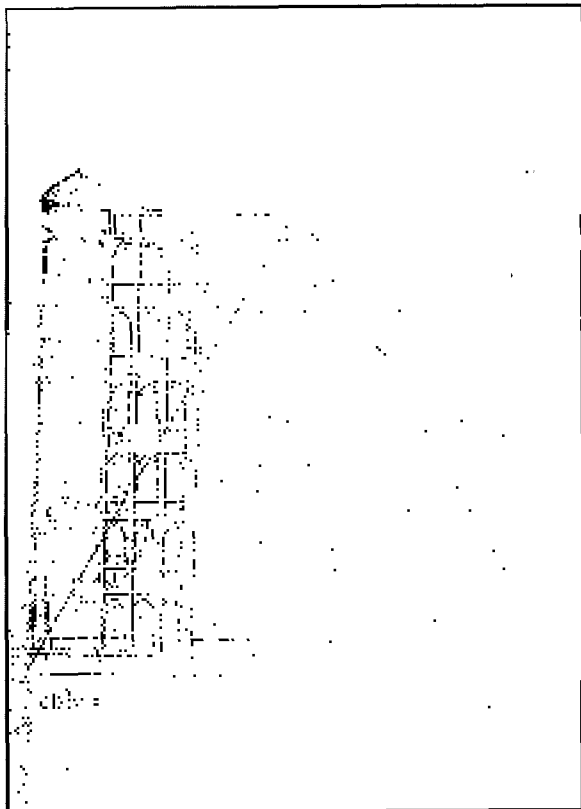
HOCA AHMET YESEVİ TURBESİ GÜNEYBATI (SOL) YÜZÜ



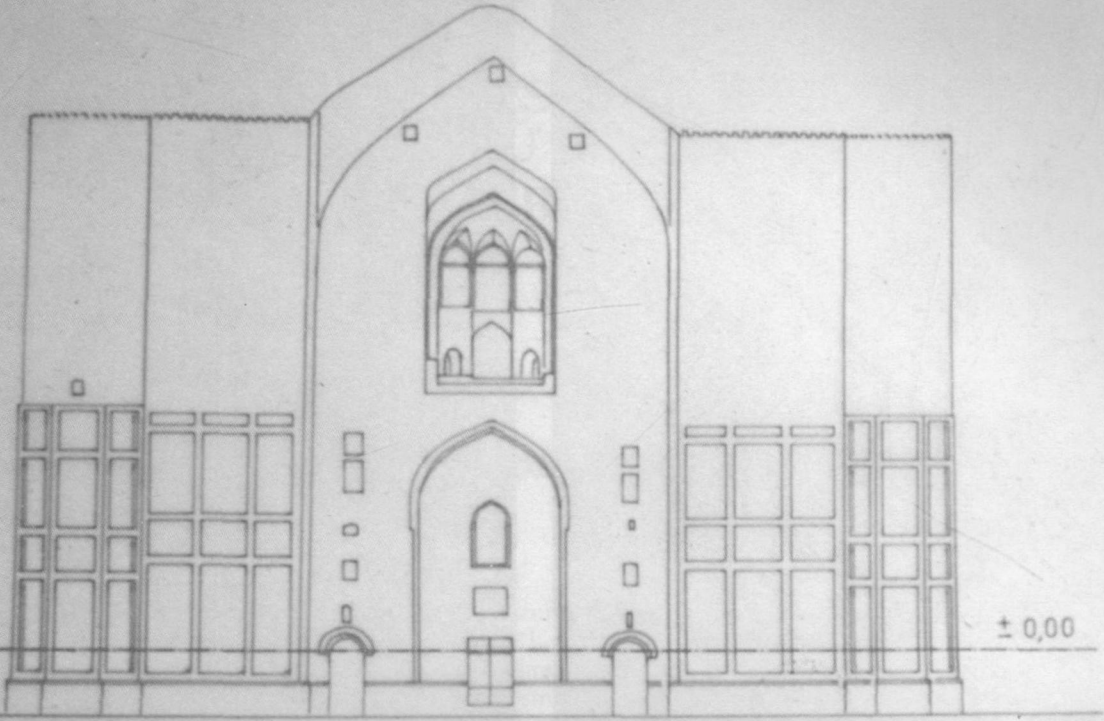
HODA AHMET VATEVI TURRESI O RİS KÜNE+000 1924



EMETİN HANÇELİ O RİS 1924 M 8



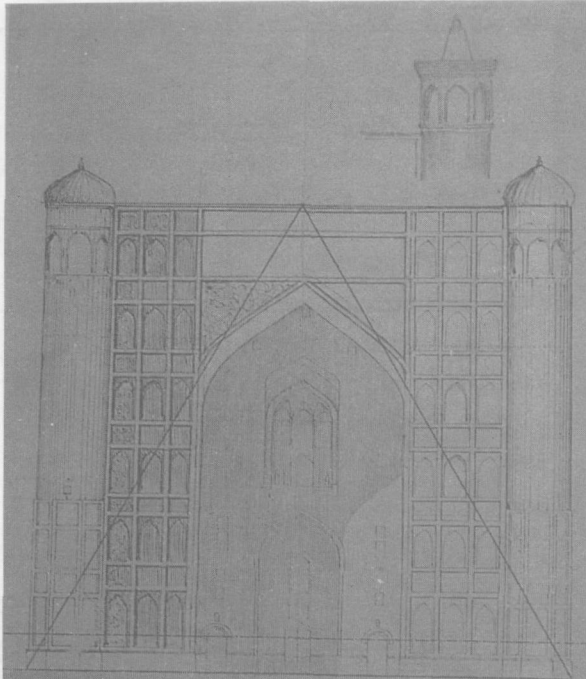
HOCA AHMET YESEVİ TÜRBESİ GİRİŞ (GÜNEYDOĞU) YÜZÜ



(METİN HANOĞLU'DAN) ÇİZİM 8

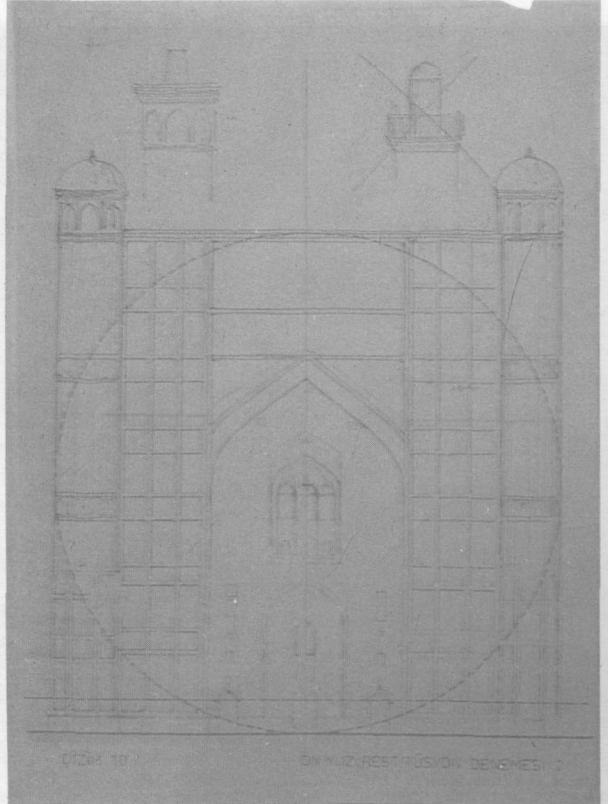
Ergenekon'dan Trabzon'a kadar uzanan, Aysa, Amnıpa ve Al-İki topraklarında halarmızın bir veng, eserleri onarmaya ve gelecek nesillere bırakmaya Türk ve İslam âlemline büyük bir hizmet olarak görülmekteye.

Çizim 9: büyük hizmet yapan Hoca Ahmet Yesevi Hazretlerinin türbesi



ÇİZİM 9

ON YÜZ RESTİTÜSYON DENEMESİ 1



ÇİZİM 10

ON YÜZ RESTİTÜSYON DENEMESİ 2



