

MEKKE'DE KORUMA VE KAYBEDİLEN MİMARİ MİRAS

Yrd.Doç.Dr.Nihal ULUENGİN
Y.Mimar Bülent ULUENGİN



VI. yüzyıl'da Kabe'yi yenileyen büyük Türk mimarı Sinan, bilinçli olarak, hiçbir zaman Kabe'nin ölçüleri ile yarışmayan, geleneksel Mekke mimarisi ile entegre olmuş mütevazı bir yapı inşa etti.

Yenileme 1572 yılında başlamış ve 1586 yılına kadar sürmüştür, bu süre zarfında Mescid avlusu Sinan'ın planına göre büyütülmüş, Kabe'yi çevreleyen eski sütunlar mermer ve taş sütunlarla değiştirilmiş, ve eski düz çatı yerine sütunlara oturan Osmanlı stilinde kubbelerle üzeri örtülmüştür.

Caminin etrafındaki evlerin üst katlarından doğrudan doğruya Kabe ve namaz kılan insanlar görülebilir.

İlk sıra evlere açılan pek çok kapı ve Safa ile Merve Tepeleri arasında yapılan Say'ın açık bir yolda yapılması bütün Mekke şehri ile Kabe'nin iç içe olmasını sağlar. Tepelerin yamaçlarına doğru yükselen evlerin ortasında yapı, eski şehrin hem bir parçası hem de odak noktasıdır.

Pek çok güzel ev* Kabe'nin çevresinde yer alır. Zengin dekorasyonu oluşturan, maşrabiya denilen ahşap cumbalar, irili ufaklı, dantel gibi süslü, yola doğru taşar ve kendine özgü cephe karakterini belirler. Ahşap işçiliği maşrabiyalarda, iç ve dış kapılarda, tavan göbeklerinde, çıkmalarn altında ve içlerinde kendini gösterir. Terasların etrafı insan boyunda duvarlarla çevrilir ve duvarlardaki tuğlalar hava akımını sağlamak için aralıklı örülerek mavi, kırmızı, sarı ve beyaz renklere boyanır, dıştan kilim desenlerini andıran simetrik motifler oluşturur.

Mekke'de hemen hemen bütün evler, bilhassa Kabe'ye yakın olanların hepsi, hac zamanı otel vazifesini üstlenir. Ev halkı üst katlara çekilerek alt katları hacı adaylarına kiralar ve hac için rehberlik eder. Bu kullanım özelliğinden dolayı evlerin planlamaları asırlar boyu değişmeden süregelmiştir. Toprak kullanımını kısıtlayan dağların arasında Kabe'ye daha yakın olma isteği, 50 dereceye varan sıcaklık ve en önemlisi yukarıda değindiğimiz hac olayının doğurduğu ekonomik ve sosyal yaşantı sonucu, Mekke evleri dar sokaklar boyunca uzanan, bitişik nizam, çok katlı, kompakt planlı ve dışa yönelik görünümlü evler olarak şekil bulmuşlardır.

Mekke'de en önemli olay hac konusudur. Her hicri senenin son ayında, yaklaşık 20 günlük bir süre içinde Mekke'ye dünyanın dört bir köşesinden binlerce insan hac görevini yapmak için gelir. Böylece bu kısa süre içinde şehrin nüfusu 4-6 katına çıkar. Dünya olayları ile ilgili olarak hac kalabalığı 1955 yılına kadar yaklaşık 200.000 kişi civarında idi. 1955'ten 1975'e kadar hacı sayısı geometrik bir artış göstererek 70'lerin sonuna kadar 10 kat arttı ve 1979'da 2.000.000'a ulaştı. En kalabalık hac ise 3.000.000 kişi ile 1983 senesinde gerçekleşti.

Bu denli büyük bir kalabalığın kısa bir süre içinde Mekke'de toplanması tabiki birçok problemi de beraberinde getiriyordu. Barınma, konaklama, beslenme, alış-veriş, yaya trafiği, taşıt trafiği, şehir hizmetleri, salgın hastalıklar v.b. gibi.

Diğer taraftan 1970'lerin başında birinci petrol krizi, petrol üretici ülkelerin gelirlerinde büyük artışlara neden oldu. Suudi Arabistan Krallığı'nın geliri de Kraliyet ailesinin tahminleri dışında arttı ve bir Gelişme Planı ülkeyi modernleştirmek amacıyla hazırlandı. Petrol gelirleri gelişmeye ve büyümeye yatırıldı, modern yapı malzemeleri ve teknikleri, modern tüketim malları ve ev gereçleri, çok büyük sayıda otomobil, bir alt yapı

* Teras katları evin harem kısmıdır, kadınlar ve çocuklar bu kısımda yaşarlar. Mutfak ve Türk kökenli evlerde ratlanan hamam da bu katlarda yer alır.

oluşturmak, yeni yollar, hava alanları, okullar, üniversiteler, iş merkezleri, toplu konutlar yapmak ve halkın yaşam seviyesini yükseltmek amacıyla ithal edildi.

Mekke şehri de bu modernleşme hareketlerinden payını aldı ve etkilendi. Yukarıda değindiğimiz hac ile ilgili sorunlara çözüm getirmek amacıyla Kabe daha çok hacıyı alacak şekilde genişletildi, otomobil ile rahat ulaşımı sağlamak için etrafına ring yollar açıldı, eski mahalleleri merkeze birleştirecek geniş yollar yapıldı, hacılar için yüksek katlı otel ve iş merkezleri inşa edildi, hac yolunu kısaltmak için dağlar tünellerle geçildi.

Bütün bu faaliyetler Mekke evinin sonunu hazırladı ve çok kısa bir süre içinde Mekke'nin geleneksel dokusu modern ve güçlü iş makineleri karşısında yok olmaya başladı.

Bu nedenlerle kaybolup gitmekte olan dokuyu tespit etmek amacıyla, davetli olarak gittiğimiz Cidde Kral Abdülaziz Üniversitesi'ne bağlı araştırma merkezinde 1982-1986 yılları arasında ekip olarak (Nihal-Bülent-Fatin ULUENGİN) çalışıp 98 ev, 2 rabat, 1 Türk Hamamı, 1 su samıcını yıkılmadan önce rölöve ettik.

Ayrıca bilindiği gibi Mimar Sinan'ın, yazımızın başında değindiğimiz Mescid-ül Haram'ın tamiri ve kubelerinin yenilenmesi ile birlikte Mekke'de 6 eseri bulunmaktadır.

Sırasıyla bu eserler:

- Mescid-ül Haram'ın tamiri ve kubbelerinin yenilenmesi,
- Sultan Süleyman Han Medresesi,
- Haseki Sultan İmaretini,
- Sultan Süleyman Han Hamamı,
- Sokollu Mehmet Paşa Hamamı,
- Çeşme-i Arafat-ı Fayz-ül Bereket yanında Ribat-ül Hayl ve Çeşmesi'dir.

Yukarıda işaret edilen iki hamam 1672 senesinde Hac yapmış olan Evliya Çelebi'nin Seyahatnamesi'nde de belirtilmiştir. 1815 yılında Mekke'yi Müslüman bir derviş kılığında ziyaret edip Hac yapmış olan İsveçre asıllı İngiliz John Lewis Burckhardt da kitabında ve yapmış olduğu Mekke planında, Cidde'den gelen yol üzerinde, Mescid'in Ümre kapısına yakın olan hamamın 980 hicri (1572 miladi) senesinde yapılmış Mehmet Paşa Hamamı, diğer hamamı ise bulunduğu mahallenin ismiyle belirterek Gışaşiye Hamamı olarak gösterir. 1947 senesinde Mısır'lılar tarafından yapılan Mekke haritasında da iki hamam görülmekte ve bunlar Hamam-ül Ümre ve Hamam Gışaşiye olarak adlandırılmaktadır.

Bu bilgilere dayanarak yaptığımız incelemede Mescid'in Ümre kapısına yakın olan Sokollu Mehmet Paşa Hamamı'nın 1975'de Mescid'in genişletilmesi sırasında yıkılmış olduğunu öğrendik.

Gışaşiye Mahallesi'ndeki Sultan Süleyman Han Hamamını ise 1984'te rölöve ettik. Hamamın kitabesi mevcut değildi, fakat çevre sakinlerinin belirttiğine göre, kitabe varmış ve 960 hicri (1562 miladi) tarihini taşımakta imiş. Mescide yakın çok işlek bir ticaret bölgesinde kalmış olduğundan artık hamam olarak kullanılmıyordu. Giriş holü bölünüp iki dükkan haline getirilmiş, geniş olan tarafta bir banka şubesi bulunuyordu.

Mimar Sinan'ın Mekke ve Medine'deki eserlerini daha kapsamlı bir şekilde içeren bir bildiriyi 1987'de Mimar Sinan'ı 400. Anma Yılı dolayısıyla, Mimar Sinan Üniversitesi'nce düzenlenen "Mimar Sinan Dönemi Türk Mimarlığı ve Sanatı Sempozyumu"na sunmuştuk.

O dönemde ayakta olan hamamın 1991 yılında Mekke'ye yaptığımız ikinci bir seyahatte artık olmadığını gördük, yaptığımız diğer rölövelerin de % 90'ı yıkılmıştı.

Sonuç olarak bugün Mekke'de çok az geleneksel ev kalmıştır. Mekke'yi bugün görececek olan bir kişi bizim burada anlatmaya çalıştığımız ve slaytlarını gördüğümüz evlerin gerçekte var olduklarına inanmakta zorluk çekecektir. Bugün Mekke'de kalmış olan son Sinan eseri de Mescid-ül Haram'ın revaklarıdır. Her hac döneminden sonra da Kabe'nin genişletilmesi ile birlikte bunların yıkılması da söz konusu olmaktadır.

Eğer bu bildiri çok az sayıda kalmış Mekke evinin korunması ve en önemlisi hepimize ait kültürel bir miras olan Sinan Revakları'nın yıkılmaması konusunda bir bilinç uyandırabilirse amacına ulaşmış olacaktır.

Kaynaklar:

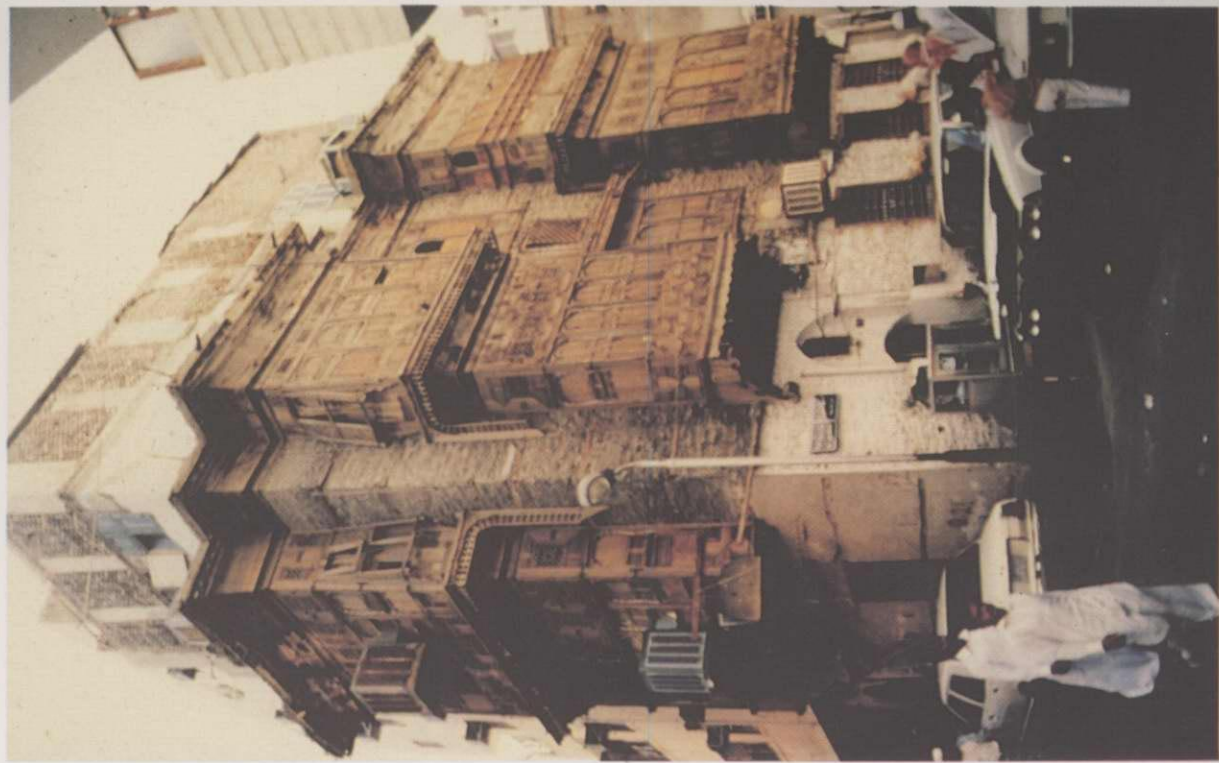
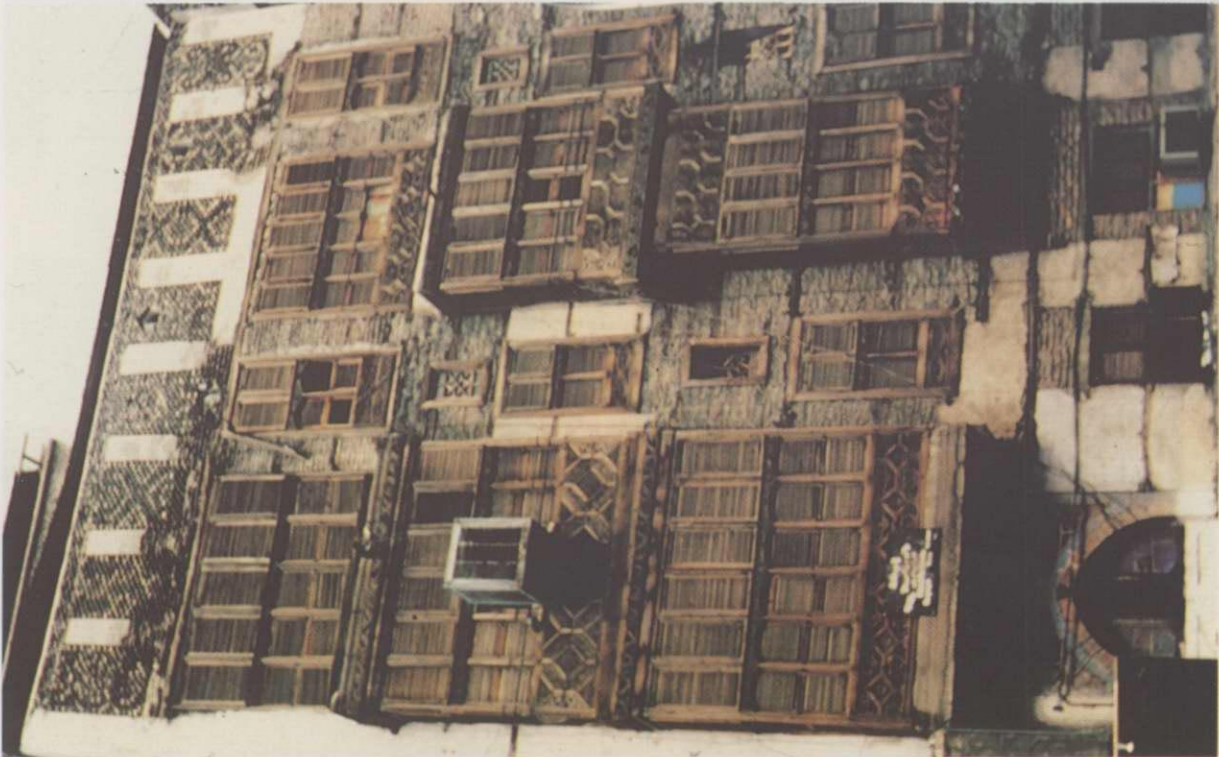
- Burchardt, John Lewis: "Travels in Arabia" Beyrut, Librarie su Liban, 1972 (London, Henry Colborn Publishing 1829 tarihli orijinalden tıpkı basım).
- Bushnak, A. Adil: "The Hajj Transportation System, Hajj Studies vol:1", Croom Helm, London, no date.
- Hitti, K.Philip: "Capital Cities of Arab Islam", Minneapolis University of Minesota Press, 1973.
- Rush, Bodo: "The Tent Cities of the Hajj", Doctoral Thesis, Stuttgart, Institute for Lightweight Structures, 1980.
- Uluengin, Nihal; Uluengin, Bülent; Uluengin Fatin: "A Conservation Prposal For the Souk Al-Sagir area in Mahak", Hajj Research Centre report, Jeddah, 1982.
- Uluengin, Nihal; Uluengin, Bülent; Uluengin, Fatin: "Analytical Report Series On Makkah Houses, Report No:1, Ajour of the Makkah Houses", Hajj Rearch Centre, Jeddah, 1983



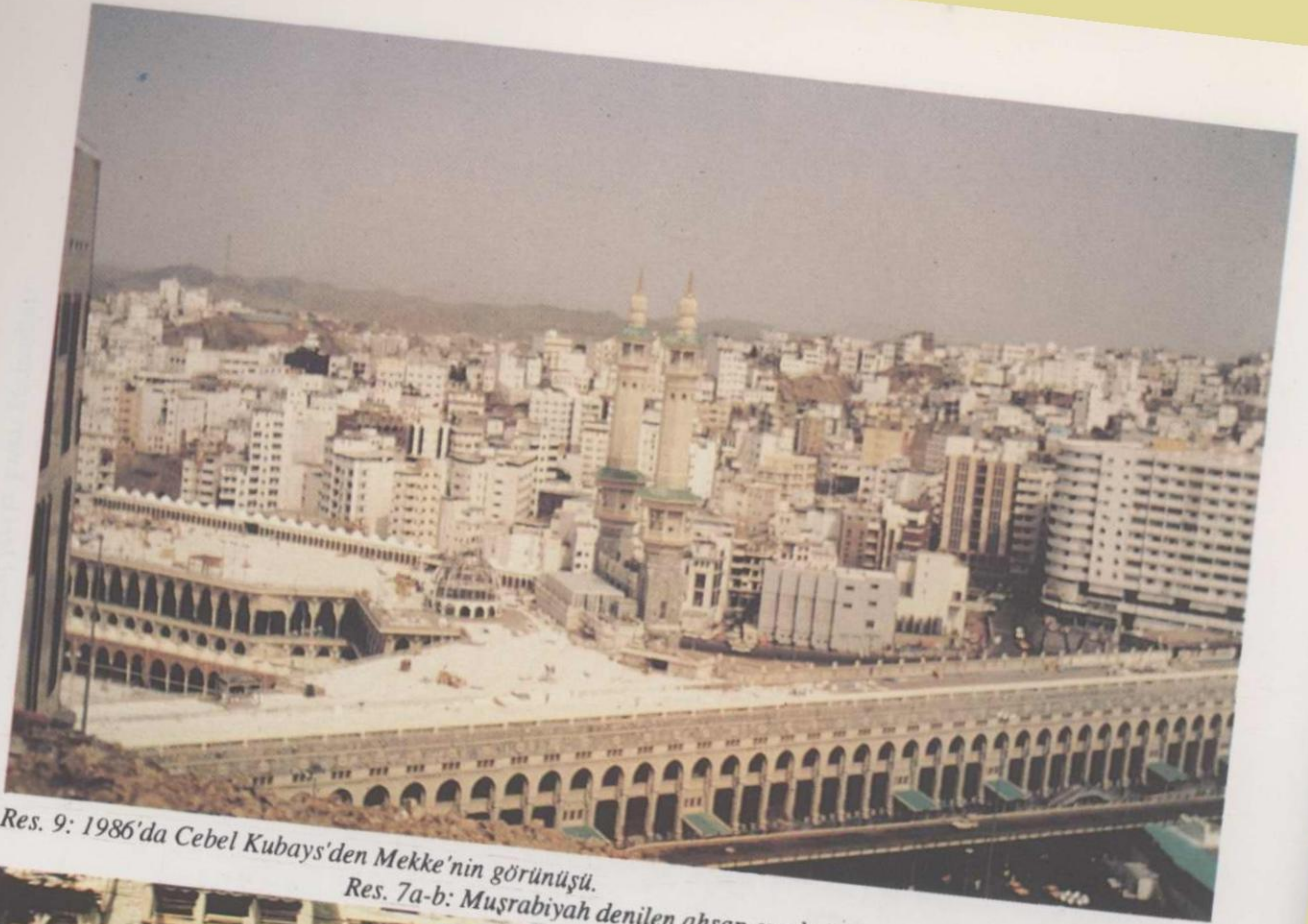
Res. 1: Terasları renkli ajurlarla süslü, dağların eteklerine yerleşmiş geleneksel Mekke evlerinin genel görünüşü.



Res. 2: Kabe şehrin merkezinde olmak üzere geleneksel evler çepeçevre etrafında yer alırlar.

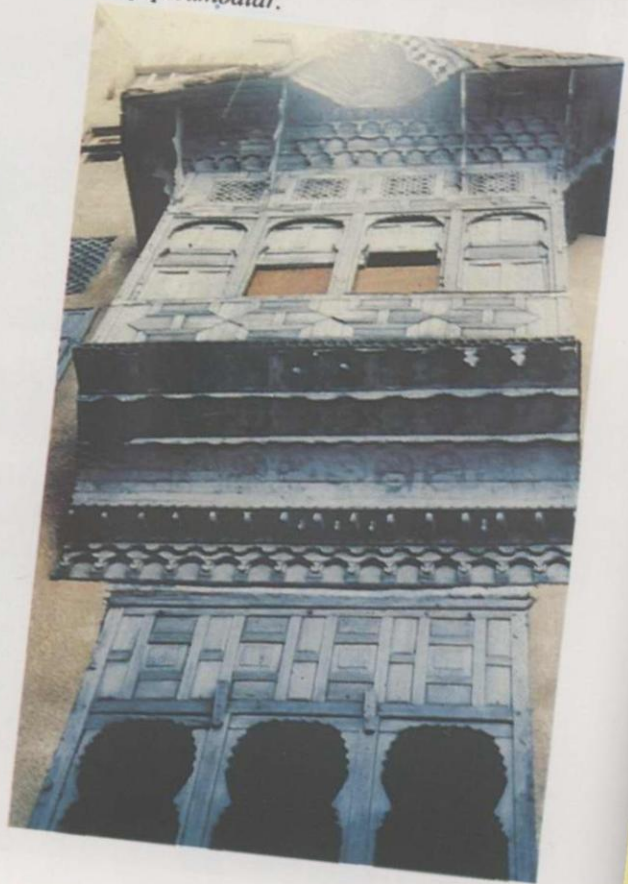
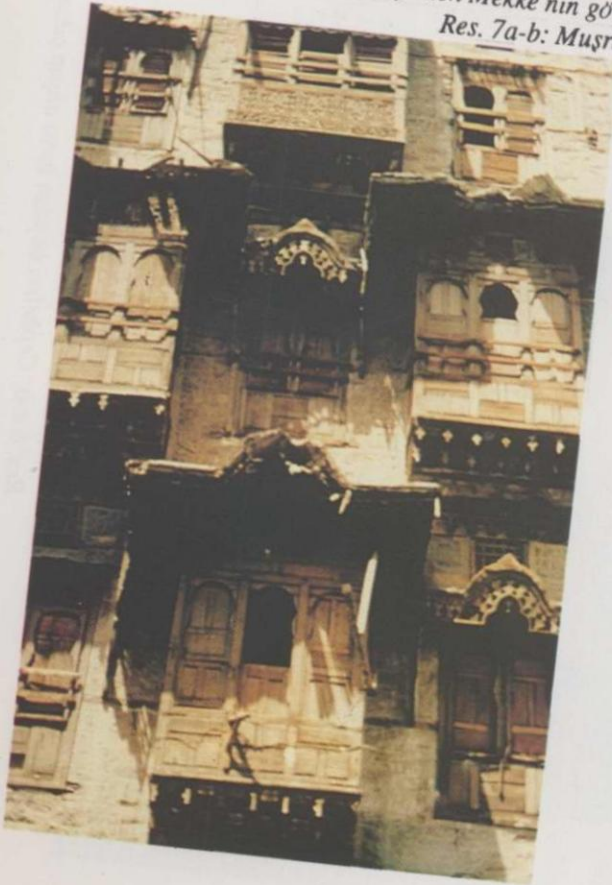


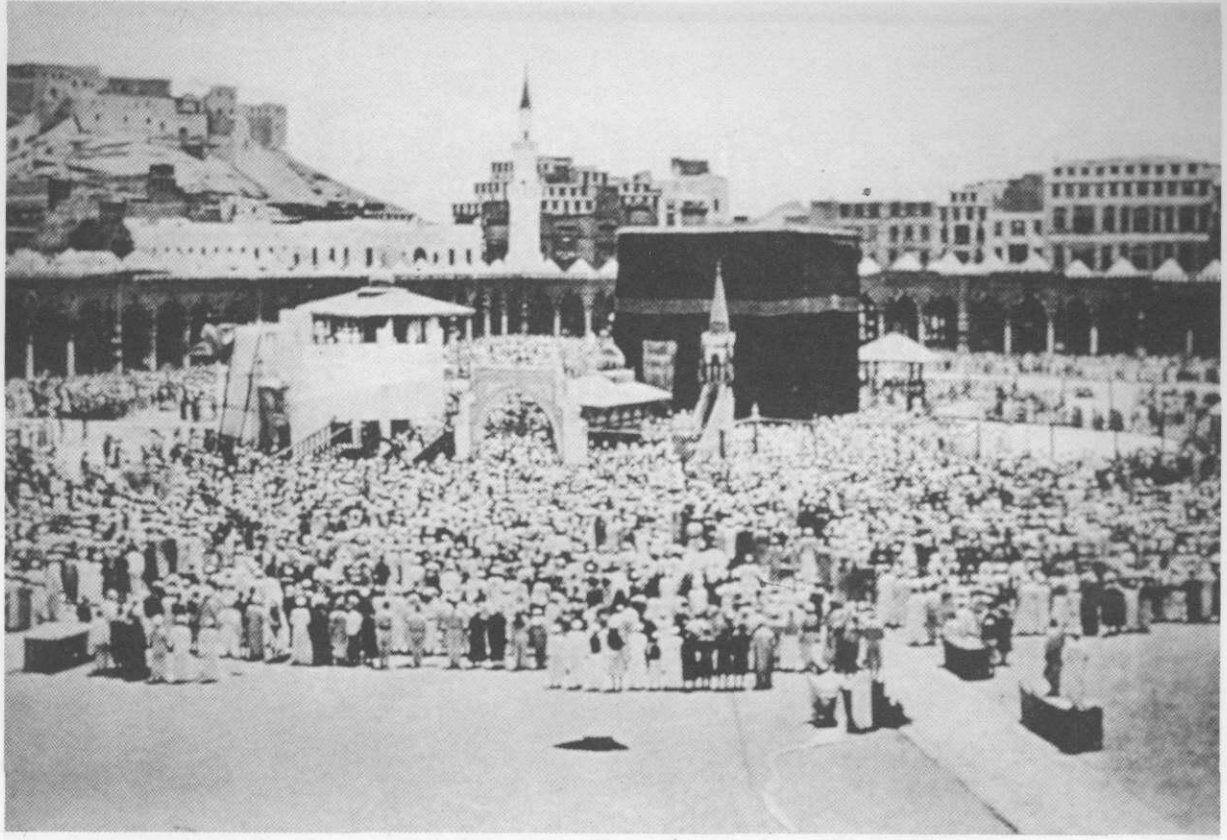
Res. 6 a-b: Cepheleeri boydan boyya ahşap çıkmalarla kaplı olan geleneksel Mekke Evleri görüntüleri.



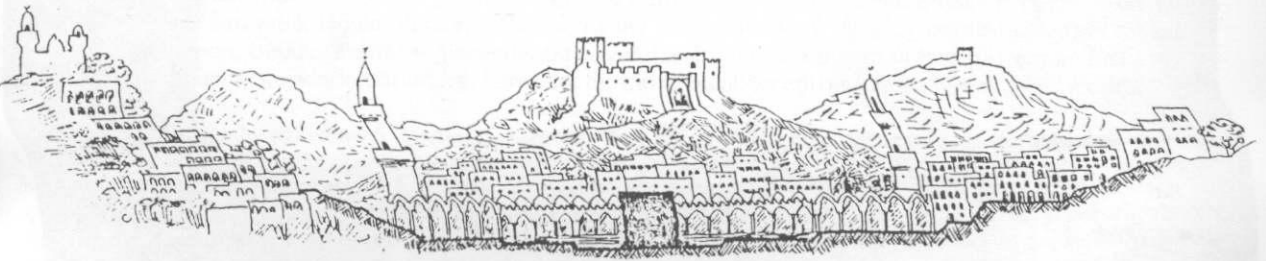
Res. 9: 1986'da Cebel Kubays'den Mekke'nin görünüşü.

Res. 7a-b: Muşrabiyyah denilen ahşap cumbalar.

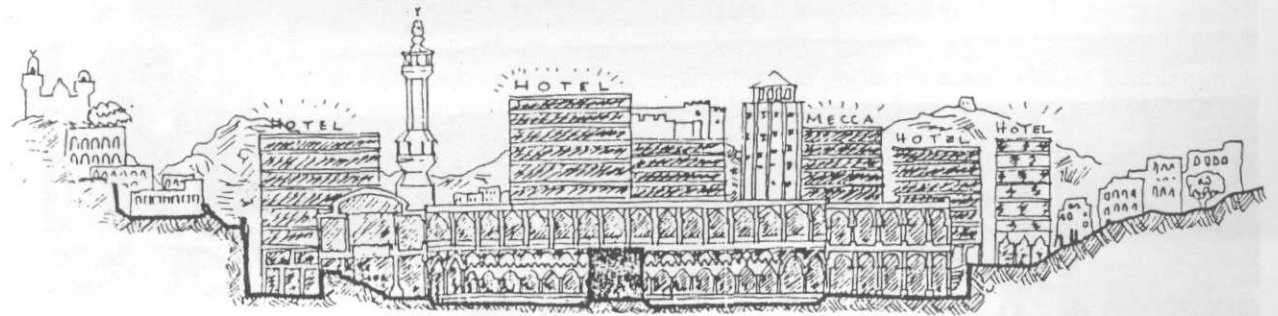




Res. 3: 1880'lerde Mekke'de, Kabe'nin ,kalenin ve evlerin genel görünüşü (Istanbul Üniversitesi, Sultan Abdulhamid Albümü)



Res. 4: 1955'ten önce Mekke şehir merkezinin sematik profili. (Bodo Rush; Tent Cities s: 218)



Res. 5: 1980'de Mekke şehir merkezinin sematik profili (Bodo Rush; Tent Cities s: 218)



Res.8: 1880'lerde Cebel Kubays'den Mekke'nin görünüşü (Istanbul Üniversitesi, Sultan Abdulhamid Albümü)



Res10: Gıřaşıye mahallesindeki Sultan Süleyman Han Hamamı.