

Sultanahmet Camii'nin tezyini hususiyetleri

TAHSİN ÖZ

II

Türk tezyini san'atlar bakımından da, emsalsiz bir hazine olan *Sultanahmet Camii*'nin yazıları ile çini ve taş işleri üzerinde geçen yazımızda durmuştuk [1].

Bu yüksek âbidemizi süsleyen ve her biri ayrı birer tetkik mevzuu olan, tavan tezyinatı ile sedef işleri ve bronz kapıları da, bu yazımıza zemin olacaktır.

Tavan; sivil mimarimizde büyük bir yer tutmuştur. Verilen bu ehemmiyet sebebedir ki, insanı dışarı hayret edecek eserler, ince ve manidar düşüncelerin sembolü olan şekiller meydana getirilmiştir. Binayı dahilen örten tavanla diğer aksam arasında, bilhassa tezyinat noktasından tam bir âhenk, aranılan güzelliğin, ölçüsü olmuştur. Her binanın bünyesine göre yapılması gerekli olan tavan, devirlere göre tezyinat, teknik itibarile daima tahavvüller geçirmiştir [2].

Ahşap tavan; camilerde, ancak bazı mahfel altlarına konduğu cihetle mahalli tabiki pek az olduğundan nadirdir. Kaldı ki, bunların bir kısmı tamir ve tecdit esnasında mahvolmuştur. Bir kısmı da tamirlerde düz bir yağlı boya sürülmek suretile imhaya uğramıştır. Nitekim İstanbuldaki *Sultan Selim Camii* mahfel tavanının tezyinatı da, bu suretle boya sürülmek suretile tahribe uğramış iken son senelerde vakıflar idaresinin değerli ve bilgili himmetile bu tahripkâr boyalar temizlenerek pek nefis, ve rengârenk kadim tezyinatı meydana çıkarılmıştır.

Edirnedeki *Selimiye camii*'nin Müezzin Mahfeli tavanı da, aynı suretle bir boyanın tahrihi altındadır. Mudanya'daki *Hasan Bey Camii*'nde de hal böyledir. Eski tezyinat, boyaların altından yer yer gözükmektedir. Bu muzlim perdelerin de, kadirşinas eller tarafından açılacağından eminiz. İşte camileri-

mizde, bu gibi sebeplerden devrinin nefis ve değerli tezyinatını taşıyan yani tam hüviyetini muhafaza edebilen tavanlar pek nadir ve mahduttur.

Sultanahmet Camii Hünkâr Mahfeli altını kaplayan tavan ise, ecdat yadigârı arasında hem bir şaheserdir, hem de - bir tahkim vasıtası istisna olunursa - tahribe uğramamış ve tamamen orijinalitesini muhafaza etmiş bir parçadır. Yalnız renklerde, geçen asırların verdiği bir asâlet sezilir ki, bu da ayrı bir kıymettir.

Bu tavanın, etrafında ikisi dar ve biri geniş olmak üzere üç bordür dolaşmaktadır. Ortası murabhalara taksim edilmiştir. Bu taksimatin âhenginin, devamı arzusuyle batı tarafında mutat göbeğin yapılmasından vazgeçilmiştir [Resim: 1].

Dış bordür güvez zemin üzerine bej renkte münhani dal ve yapraklar arasında lâle ve karanfil tezyinatı ve nar çiçekleriyle meydana getirilmiştir. Bunların üzerlerindeki tahrirler güvez renkte ve altın yıldızlıdır.

Geniş orta bordür cidden zengindir. Yine zemini güvez olup bej renkte geniş ve münhani yaprakların ortalarındaki kırmızı ufak çiçeklerin ortaları yıldızlıdır. Bu yaprakların arasına gayet nefis nar çiçekleri ve kocaları tam bir muvaffakiyetle yerleştirilmiştir. Bu tezyinatın tekerrür ettiği kısımlar rumilerden mürekkep altın yıldızlı ve kabartma rozaslarla hem ayrılmış hem de bağlanmıştır.

Üçüncü bordür; dar olup geniş ve münhani ve üzeri yıldız çiçekli yaprakların arasına serpiştirilen nar çiçeklerinden müteşekkildir.

Orta kısım; ince çitalarla murabhalara ayrılmıştır. Her murabham zemini güvezdir. Ortasında oymalı ve sekiz köşeli bej bir zemin üzerine güvez renkte ufak karanfiller do-

[1] *Vakıflar Dergisi*, Sayı. 1, S. 25, T. 1938.

Ankara.

[2] *C e l â l E s a t*, Türk San'atı Tarihi, 1928.

laşmaktadır. Bunların ortasında yıldızlı kabartma büyük bir karanfil motifin merkezini teşkil etmektedir. Etrafı da lâlelerle çerçevelenmiştir.

İşte gerek yıldızlar arasındaki renklerin ahengi, gerek çiçek veya yaprakların hakiki veya üslûblü şekillerinin binaya hâkim bir tavanda yükselişi bu nefis eseri yaratmıştır.

Sedef işleri; malûm olduğu üzere, camîi mimarı Mehmed Ağa sedefkârlıkta bir üstadıdır. Hattâ kendisinin bu san'attaki yüksek istidadını daha Sedefkâri Halifesi iken dir eden Mimar Sinan'ın teşviki ile takdir eden Mimar Sinan'ın teşviki ile yaptığı sedefli bir rahleyi Slâh dar Mehmed Paşa yedile Murat III. e sunarak taltif edilmiştir.

İşte üstad, meydana getirdiği bu san'at eserinde sedefcilîğe de her camiden ziyade mahalli tathik vermiş, muvaffak eserlerle doldurmuştur.

Camiin inşaatına ait olan ve bundan evvelki yazımızda tanıttığımız (1018 - 1026) tarihli defterin [3] yirmi üçüncü sayfasında şu kayıtlara tesadüf ediyoruz:

Behai ücret sahten perde ve pencereha ve babuha ve rahlehai sedefkârî, başlığı altında olup on yük otuz altı bin dokuz yüz kırk altı akçe sarfedildiği muharrerdir. Bundan sonra her kalemin müfredatı gösterilmektedir.

Halbuki bugün camide, bunların hepsini bulamadığımız gibi kalanlar da pek çok harahiye uğramıştır. Bunları sıra ile gözden geçirelim; evvelâ pencere kanatlarının yirmi sekizinde sedef eserleri görülmektedir. Fakat maâlesef bazılarında kalan sedefler ancak bir kaç taneyi geçmiyor. Bu kanatların binilerine gelince; yalnız birinde o da yarım olarak kalmıştır. Nisbeten sağlam kanatlar mihrabın iki tarafına tesadüf edenlerdir ki bunlar da sedef ile yazılı kitabeler bile durmaktadır.

Bundan sonra camiin üç büyük sedefli kapısı gelir. Bu kapılar, klâsik sedefli kapılar için nümune olacak bir güzelliكتedir. Her kapı ikisi ufak ve ortadaki büyük üç müstaktille taksim olunmuştur. Bunların içindeki hendesi taksimatın etrafı geniş bir bordürle çevrilmiş olduğu gibi rozas aralarında beşer adet oymalı yuvarlak bronz motif bulunmaktadır.

Alt ve üst kısımdaki yine piringten oymalı bendiyeler emsaline tesadüf edilemez güzel parçalardır. [Resim: 2]. Yukarıki kitabenin ortasında sedefle *Ya müfettihel-ebwab. istah-lenu hayrel-bab* yazılıdır. Kapının binisi sedef ve fildişi kakmalıdır.

Hünkâr Mahfeli kapısına gelince; bunda da pek nadir bir hususiyet göze çarpıyor. Bu kapının kitabelerinin etrafı karanfil şeklinde sedef kakma bir bordür ile çerçevelenmiştir ki, bu; sedefkârlığımızın pek muvaffak ve nadir bir merhalesidir [Resim: 3].

Elyevm camide sedefli bir kürsü ile rahle bulunmaktadır. Maamafih vaktile kaldırılan kıymetli fildişi ve sedef kakmalı rahleler ile cüz mahfazalar bugün Çinili köşk ve Türk - İslâm Eserleri Müzelerinde teşhirtedir.

Bronz kapılar; billhassa camiin iç avlusunun orta kapısı cidden bir hârikadır [Resim: 4]. Bu emsalsiz eser, görenleri şaşırtacak bir mahiyette ve fevkalâdeliktir. Bu yüzden bu kapının yabancı memleketlerden getirildiğine dair efsaneler doğmuştur.

Nitekim Mimar Kemal Altan' da bunun İrandan getirildiği sözünü hikâyeye etmektedir [4].

Böyle bir rivayetin deveranında, memleketimizde her biri ayrı bir san'at eseri olan camilerde bunun gibi bir kapının görülmesi olmasının da dahilidir.

İşte bu emsalsiz eser devrinin hakiki Türk motiflerini üzerinde bir damga gibi, mühür gibi taşıdığı halde murassa bir çerçeve şeklinde yükselmiş olması görenleri şaşırtmaktadır. Yoksa ufak bir mukayese bunun teknil motiflerinin tamamen Türk işi olduğunu ve hattâ yukarıda sözü geçen sedef kapının bir modeli olduğunu tesbite kifayet eder [Resim: 5 - 6]. Bu resimlere bir göz gezdirmek, öz malımız olduğunda zerre kadar süphe bırakmaz.

Maamafih aşağıda yazacağımız veçhile, burada yapıldığını tesbit, ve hattâ yapan ustayı bile zikredeceğiz:

Evvelâ me'hazımız olan, yukarıda sözü geçen inşaat defterini gözden geçirelim; bu defterin yirmi üçüncü sayfasında:

Behai ücret sahten habühai camii şerif ve behai ücret sahten habüha haremi ende-

[3] Topkapı Sarayı Müzesi Arşivi, No. D. 42.

[4] Arkitekt, No. 8. T. 1937.

mi. başlıkları altında verilen paraların kaydını görüyoruz ki, bununda İstanbulda yapıldığı tereddütsüz bir kat'iyetle anlaşılmıştır.

Bundan başka Evliya Çelebî'nin, camiin inşa zamanına çok yakın yetiştiği de malumdur. Seyahatnamesinde bu camiden bahsederken [5] mevzuumuz olan kapılar üzerinde de durmaktadır. İç avlunun üç kapısı, sol, sağ ve kible kapısı namlarıyla yekdiğerinden ayrıldıktan sonra ortadaki *Kible Kapısı* için *Hüdayı müteal hakka için bir diyarda da misli yok altın misâl bir piring kapıdır. Kaddi on iki ziradır. Üstadı zerkeran ayan ve beyan için bir babı saâdet etmişkin gâya babı muallâdır ki em'ânı nazarla dikkat edenler valih ve hayran olur.* Sözleriyle başlıyarak tezyinatını izah ediyor. Halka, kilit, ve bentlerinin gümüş olduğunu anlatıyor.

Bundan sonra, bu kapının *Ustrogondan Kızılma Kilisesi*'nden getirildiği hakkındaki rivayetin asılsızlığını söylüyor. Halbuki bu şaheser ne Ustrogondan ne de İrandan getirilmiştir. Öz Türk işidir. Kuyumcubaşının elinden çıkmıştır ki bunu da Evliya Çelebi: *merhum ve mağfur pederimiz Devriş Mehmet Zillî serzerkeran iken bu babı saadeti in sa edip balûda iki kû'a içre tahrir olunan hatlar da ketebesile mesturdur.* kelimeleriyle hakikati ortaya koymaktadır.

Çelebimizin bazı rivayetlerinin te'yidine lüzum görüle bile kendisinin yetiştiği bir devirde babasının elile, bu kapının yapıldığını yazması elbette şüphe edilmez bir senettir. Kuyumcubaşının bir mücehhezli tepsi gibi süslediği bu san'at eseri, bugün rengi kararmış, tezyinatının bir çok parçalarını kaybetmiş olmasına rağmen hâlâ emsalsiz ve her görenin takdir ve hayretini celp eden bir şaheserdir. Bir de bu kapıların tezyinatının tam, altın civa yaldızlı bir halde bulunduğu göz önüne getirilirse, Evliya Çelebî'nin, *bir babı nazir* cümlesinin ne kadar yerine masraf olduğu anlaşılır.

Biraz da bu kapıların üzerinde tetkikat yapalım:

İç avlunun Kible Kapısı yukarıda bahsettığımız camiin sedef kapılar gibi ikisi ufak ve ortadaki büyük üç büyük müstatil kitabe-yi havidir. Bu kitabelerin içindeki henesi

tasimat sedefli kapının henesi taksimatının noktası noktama aynıdır. Sedefkâr ustası *Mimar Baş Mehmet Ağa* bu desenin tuç üzerine tatbik ettirmekle emsalsiz bir eserin meydana gelmesini temin etmiştir.

Camiin kapısında bu henesi taksimatın içleri sedef kakımlı olduğu halde bronz kapıda sedefin yerine kabartma tezyinat ikame olunmuştur [Resim: 7 - 9]. Kezalik müstatiller arasında beşer adet aynı şekilde yuvarlak bronz motif bulunmaktadır ki bugün bunların üç tanesi noksandır [Resim: 8].

Müstatillerin etrafı kabartma tezyinatlı bir bordür ile çevrilmiştir. Bunun haricinde de oymalı bir bordür daha dolanmaktadır. Maâlesef bu bordür tahripkâr eller tarafından koparılmış, yalnız yetişilmesi kabil olmayan yukarıki müstatilin etrafında kalmıştır. Yukarıki müstatil kitabelerin ortasında sülüs ile: *Nasran minallah ve fethün karip ve beşşeret-müminin ya Muhammed,* yazılmıştır.

Kapının müstatiller harici hâk suretile meydana getirilmiş bir bordür ile çerçevelenmiştir.

Kapının şimdiki binisi pek sadedir. Esas ve kıymetli tezyinatı havi binisi vaktile görülen lüzum üzerine kaldırılmış ve şimdi Türk ve İslâm Eserleri Müzesinde, ikinci salonda teşhirdedir.

Şimdi dış avlunun cümle kapısına gelelim:

Bu da bronzdandır, ancak diğer kapı gibi sedefkârî esasa değil neccekârî denilen yani geçme tahtalara benzer bir şekilde yapılmıştır [Resim: 10].

Kapının alt kısmı, dört müstatil ve bir murabbadan, [Resim: 11] ortadaki büyük kısmı, sekiz müstatil ile iki murabban âhenkdar bir surette yerleştirilmesinden meydana gelmiştir. Bu tertibi bugünkü en modern binalarda bile görüyoruz. Yukarıki kısmındaki kitabede: *Ya müfettihal-ebvab iftahlona hayret-bab,* yazılmıştır.

Her kısmın arast müdevver motiflerle ayrılmıştır. Gerek murabba ve müstatillerin üstü gerek bunların araları ve kapının etrafı hâk suretile pek ince tezyinatı havidir.

Kapının bir de narin binasıyla mevzum iki halkası vardır.

İşte bu yazılarımızda hulûsa ettiğimiz

[5] Evliya Çelebi Seyahatnamesi, Cilt. 1 S. 59 Topkapı Sarayı Müzesi Bağdat Kütüphanesi, No. 304.

tezyinî san'atların, en zengin ve en muvafık birer camiasını toplıyan *Sultanahmed Camii*, halı, kandil, askı, şamdan, kürsü, rahle, mahfaza gibi dahilî eşya cihetinden de müstesna bir halde olduğu eski kayıtlardan anlaşılmalıdır. Bir Müze teşkil edebilecek derecede değerli bu eserlerin, bugün yerinde yeller esmektedir.

Bu canide okunması, vakfı cümlesinden olan mevlûtda da çok mühim ve pek tantanalı merasim ve teşrifata tâbi idi [Resim: 12]. Buna dair teşrifatı kadîmede ayrı bir fasıl bulunduğu gibi [6] Topkapı Sarayı Müzesi Arşivinde de mühim vesaik mevcuttur [7]. Bu mevlûtta yalnız Enderun mensuplarına verilen dökme şekerlerin bulunduğu gümüş veya halkârî tepsilerin adedi yüz yirmiye geçmekte idi. Bundan başka bohçalar, hil'atler, saatler ve ihsanlar verilirdi. İşte asırlarca devam eden mevlût merasimine sahne olan bu

[6] E s a t E f e n d i. *Teşrifatı Kadîme*. Matbaası Âmiri.

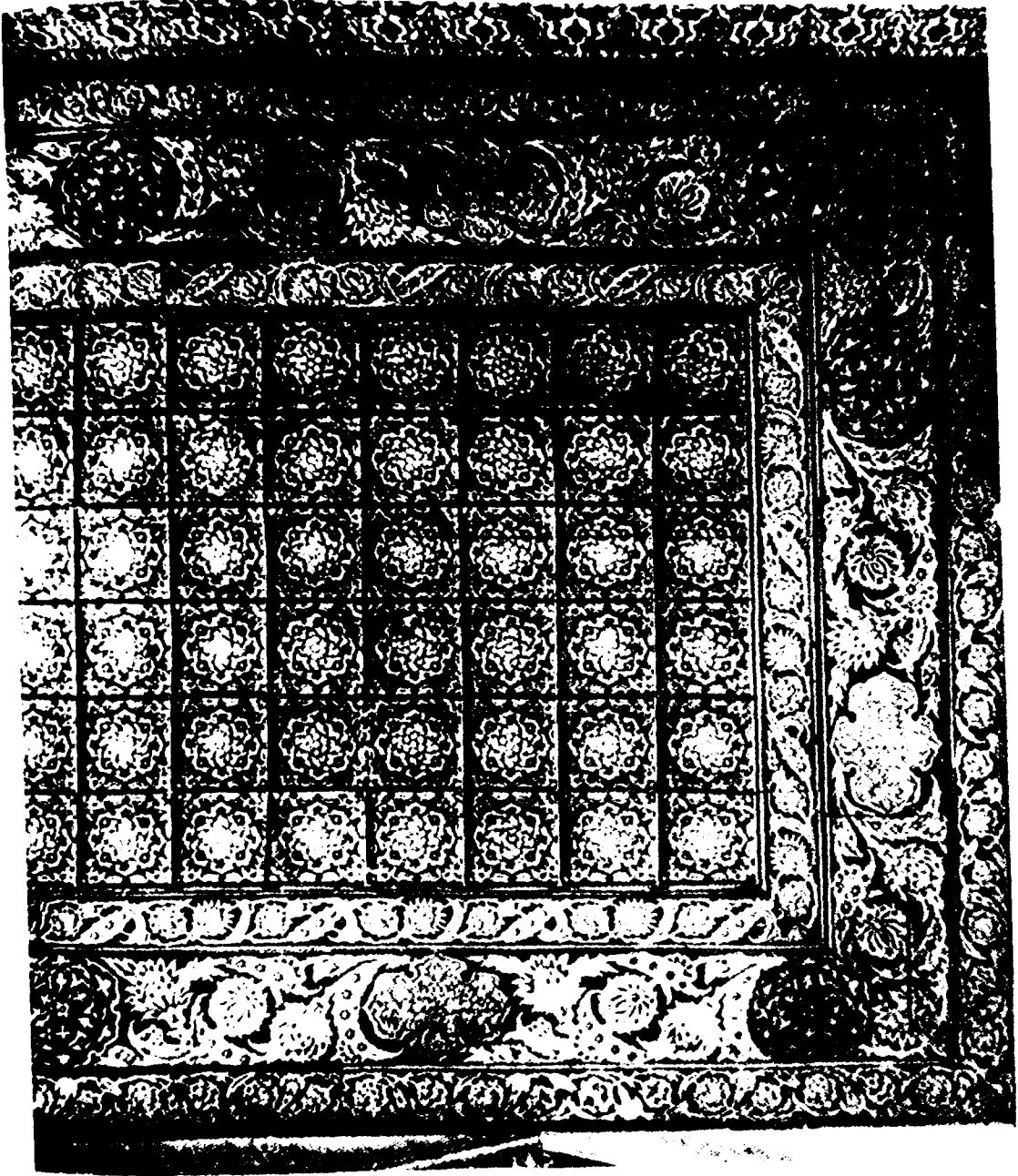
[7] *Topkapı Sarayı Müzesi Arşivi* No. E. 10174.

muazzam âbide ile tevabiinden olan Dar-ül-kura, Dar-ül-hâdis, Medrese, Mektep Dar-üşşifa, imaret ve sebil ve türbede üç yüz elli beş kişinin vazife sahibi olduğu vakfiyesinden anlaşılmaktadır.

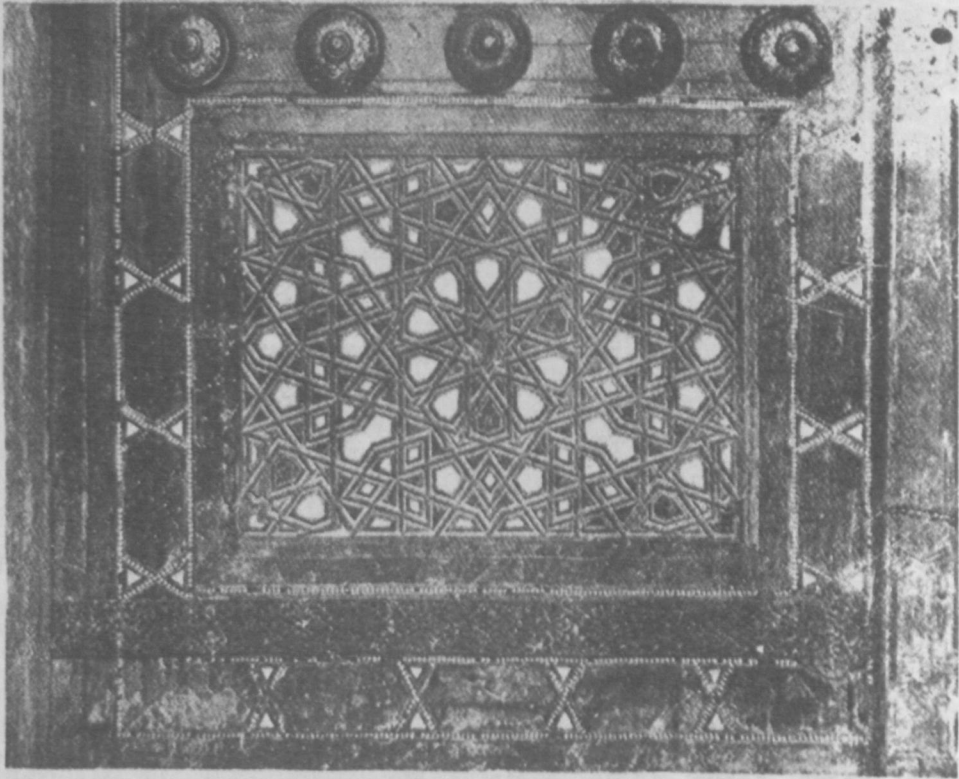
Bu vazife sahiplerinin arasında, üç manü-ün-nukş [8] bulunmakta idi ki bunlardan biri camiin dahilinde, diğeri iç avluda, üçüncüsü de türbede vazife sahibi idiler. Bir kişi de imarette taamdan baki kalanı yabana atmayıp vuhuşu tuyura vermek ile mükellef idi.

Daimî mücellit, terzi, perdecî, bahçıvanlardan başka su yollarının ve binanın tamiri için ekipler bulunmakta idi. Bunlar, ecdadın, yapmasını bildikleri kadar muhafaza ve idame hususunu da en ince noktalara kadar düşünerek temin ettiklerini gösterir ki birer irşad mahiyetindedir.

[8] Yazı ve çizgiler ile sair kırıltı usulü ile temizleyip ortadan kaldıran, *Vakıflar Dergisi*, No. 5, S. 116.

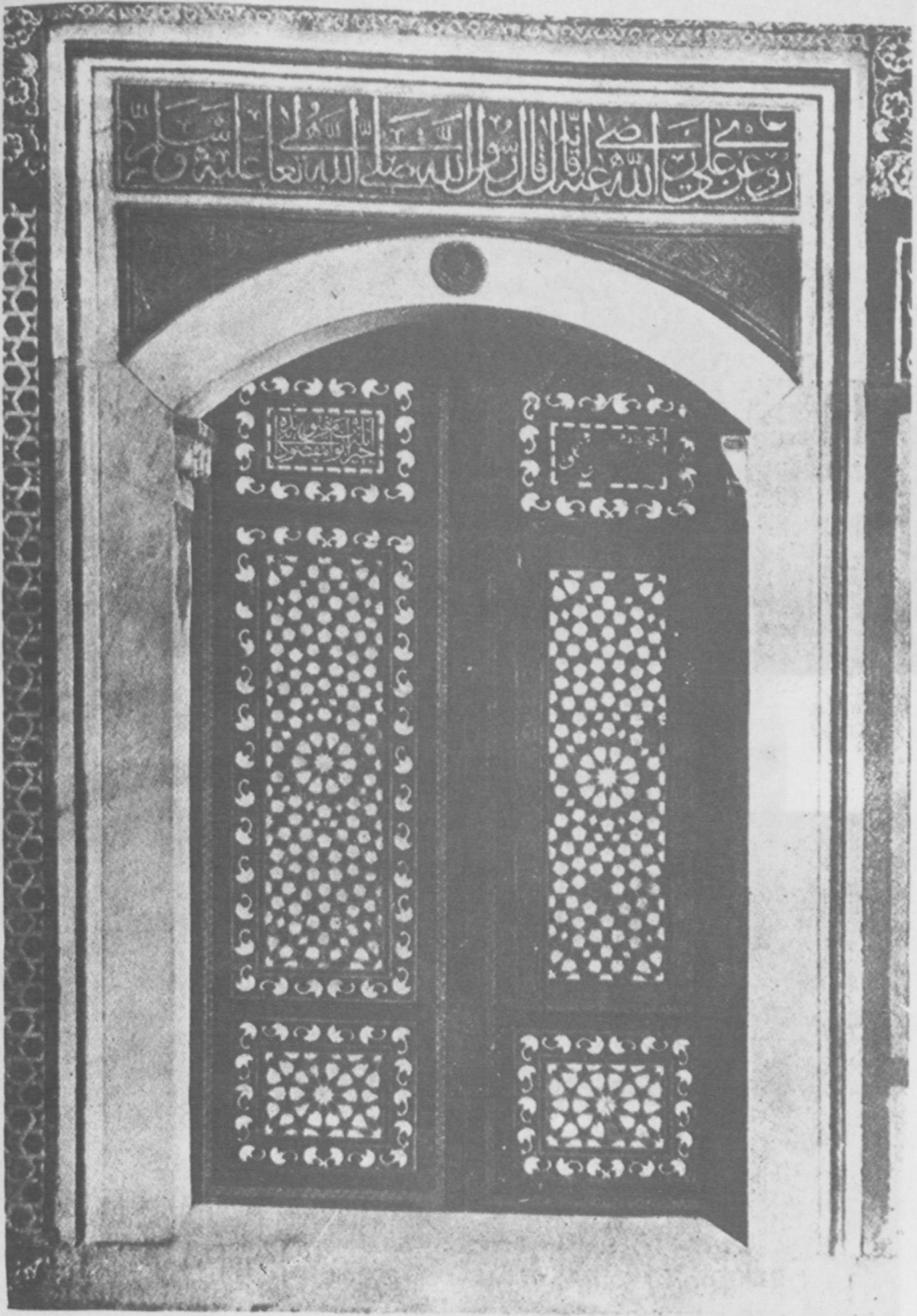


Resim : 1



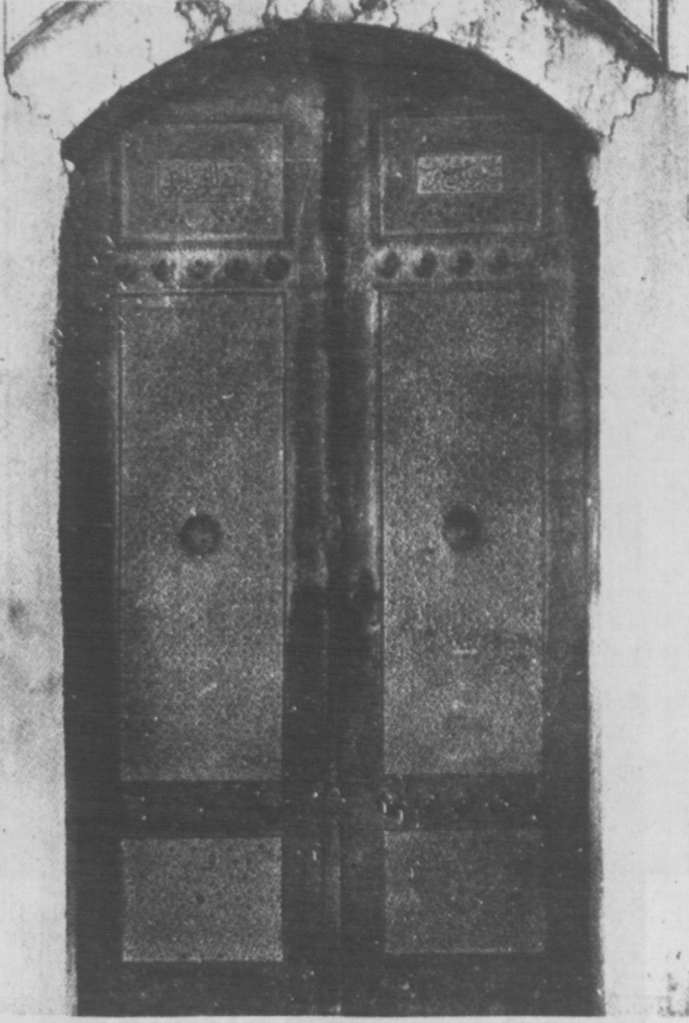
Resim : 2

(Vakıflar U. M. Fotograf Arşivi: Foto İhsan Gürkem)



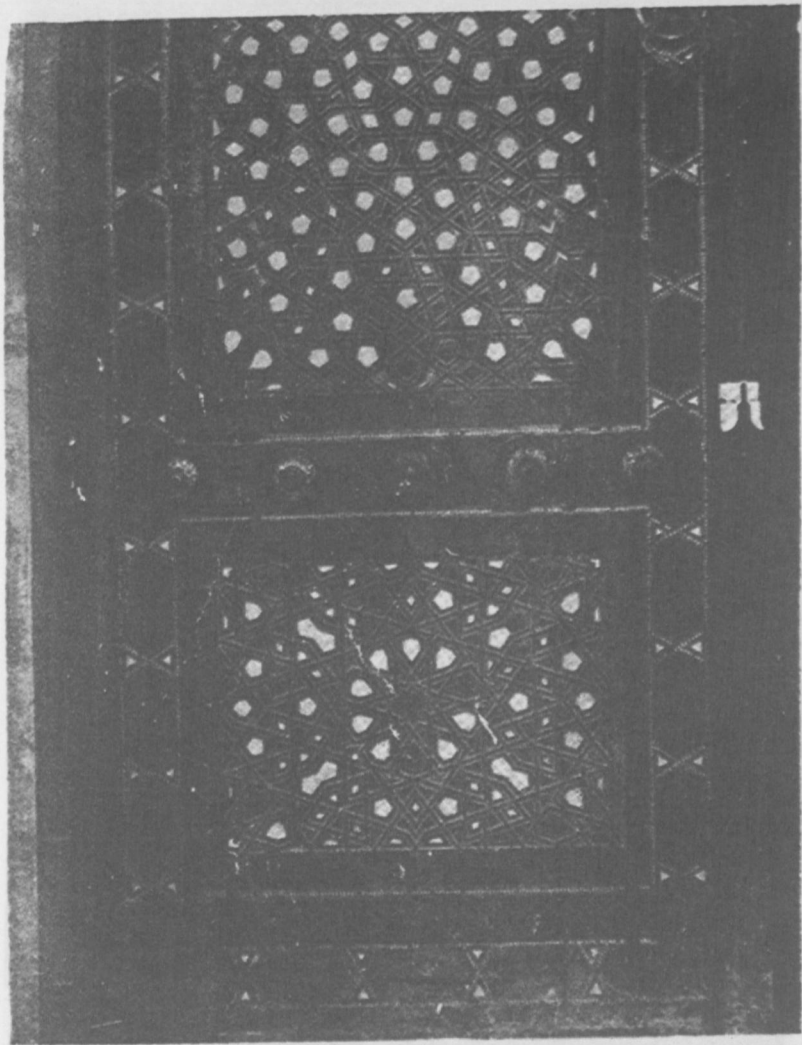
Resim : 3

(Vakıflar U. M. Fotoğraf Arşivi: Foto İhsan Gürkem)

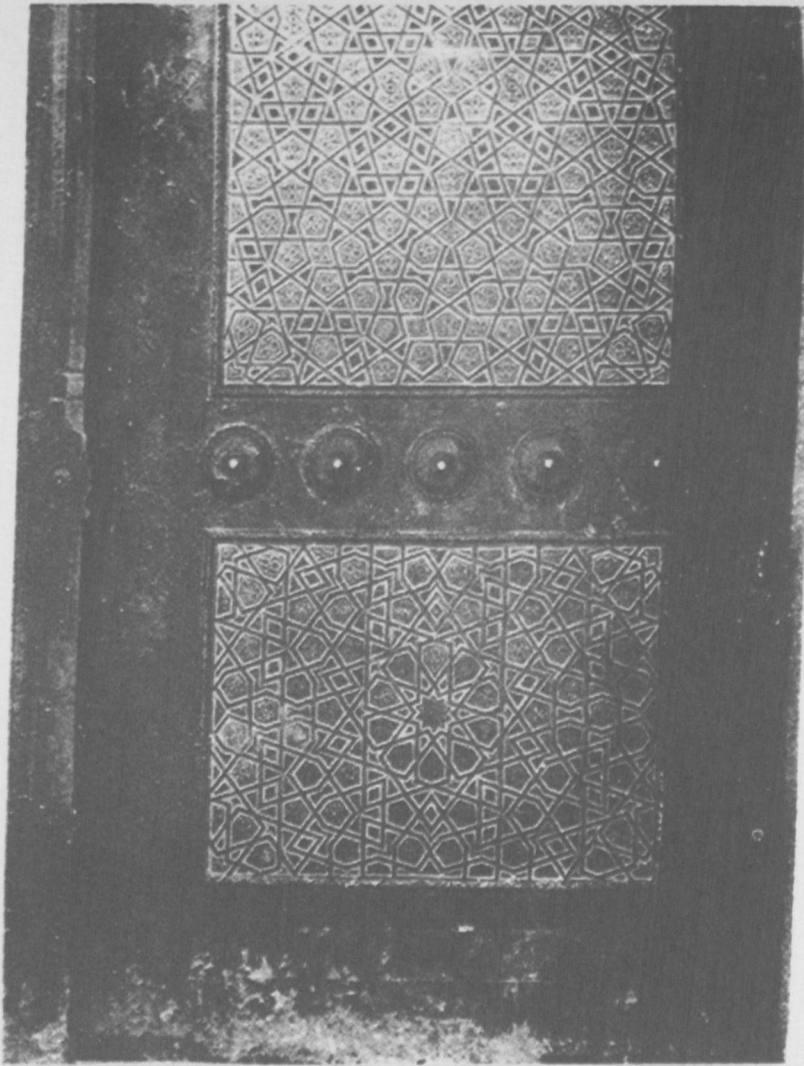


Resim: 4

(Vakıflar U. M. Fotoğraf Arşivi : Foto İ. Gürkem)

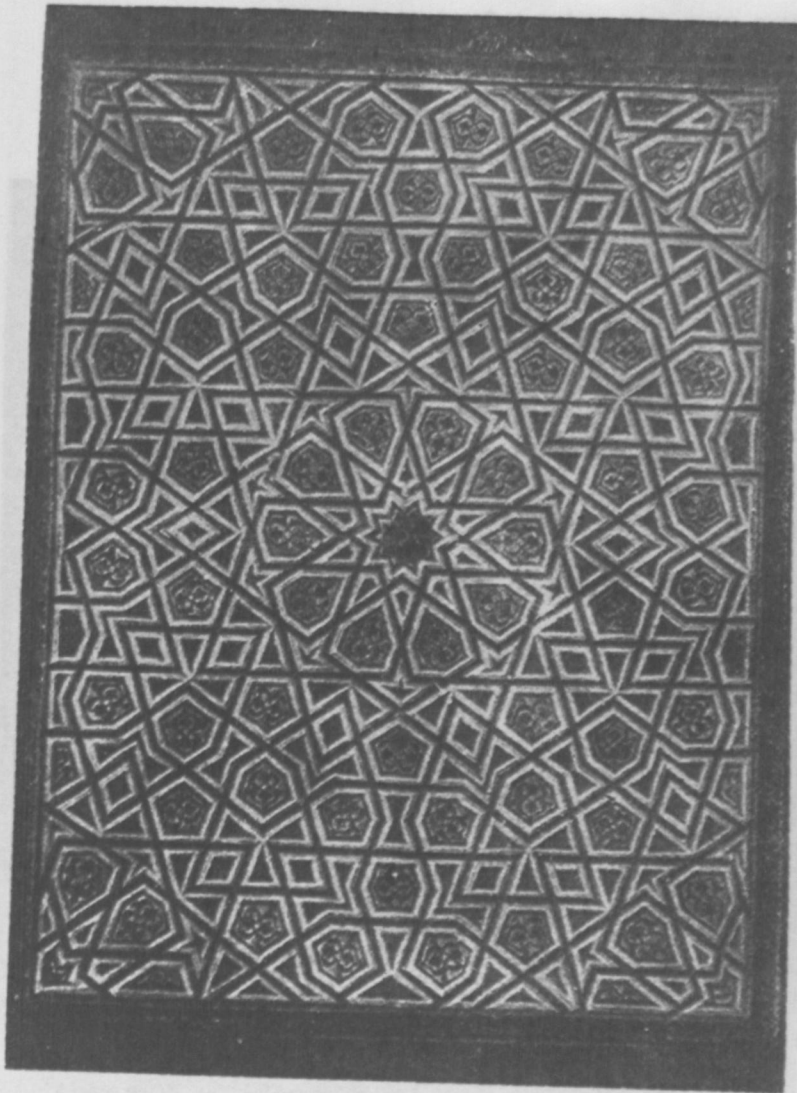


Resim : 5



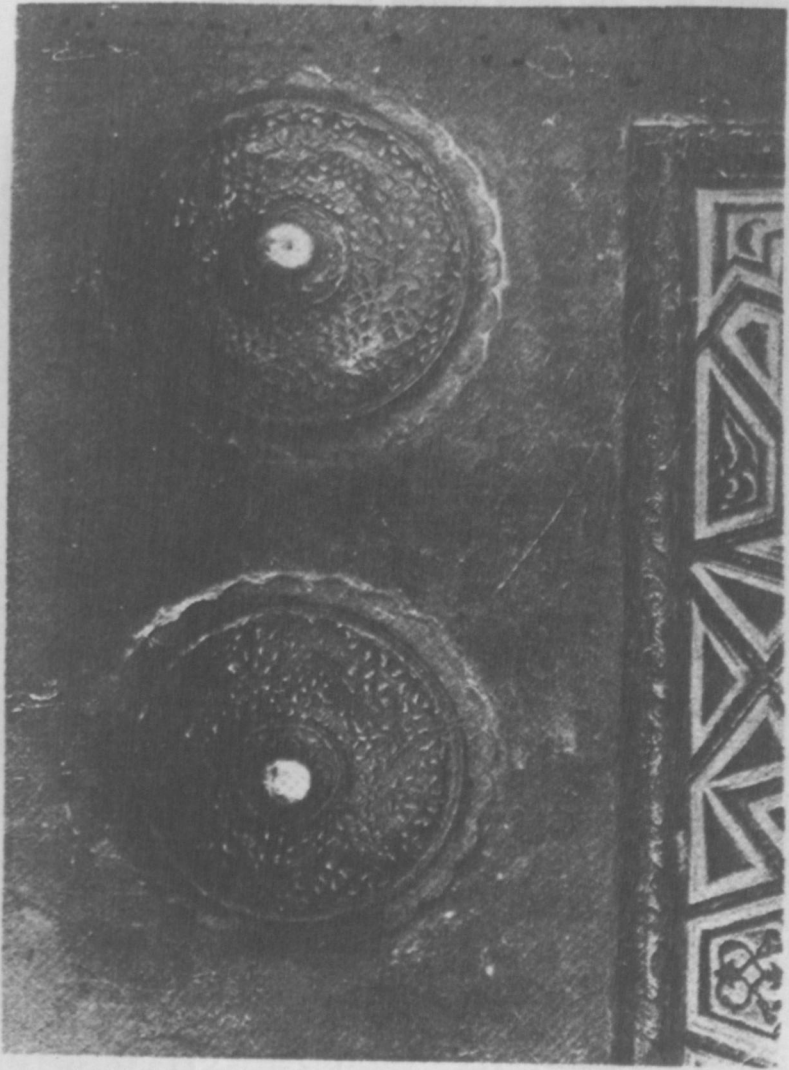
Resim : 6

(Vakıflar U. M. Fotoğraf Arşivi: Foto İhsan Gürkem)



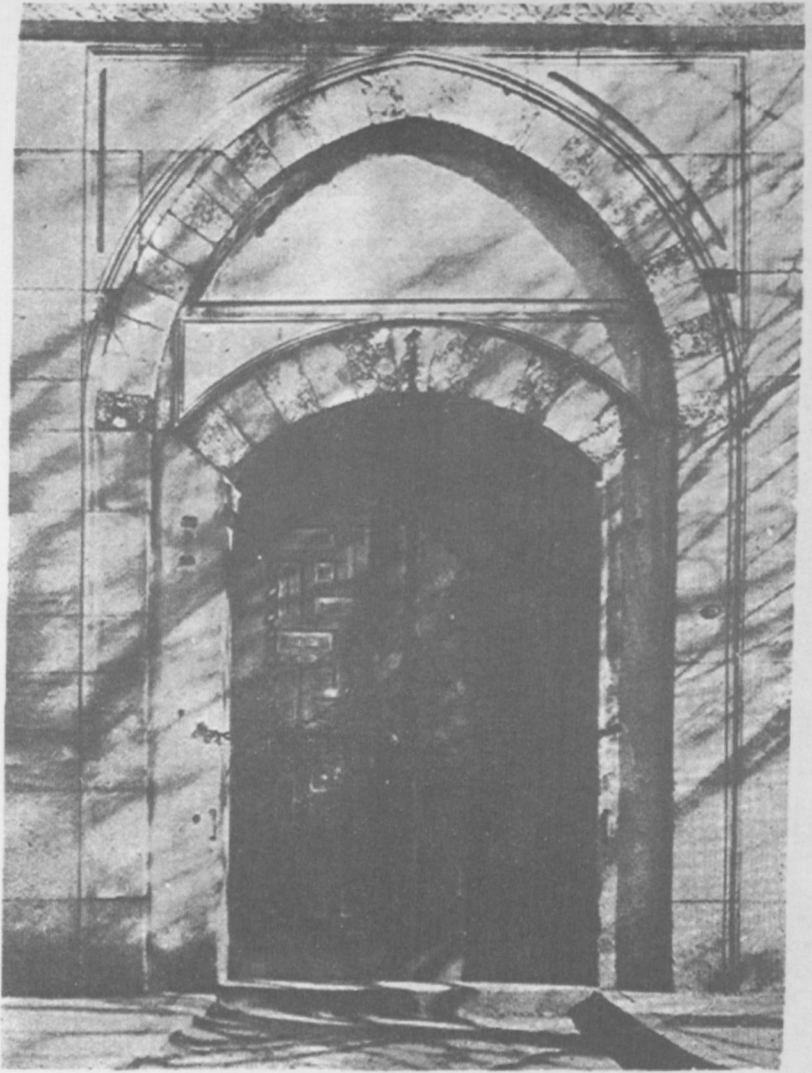
Resim : 7

(Vakıflar U. M. Fotoğraf Arşivi: Foto İhsan Gürkem)



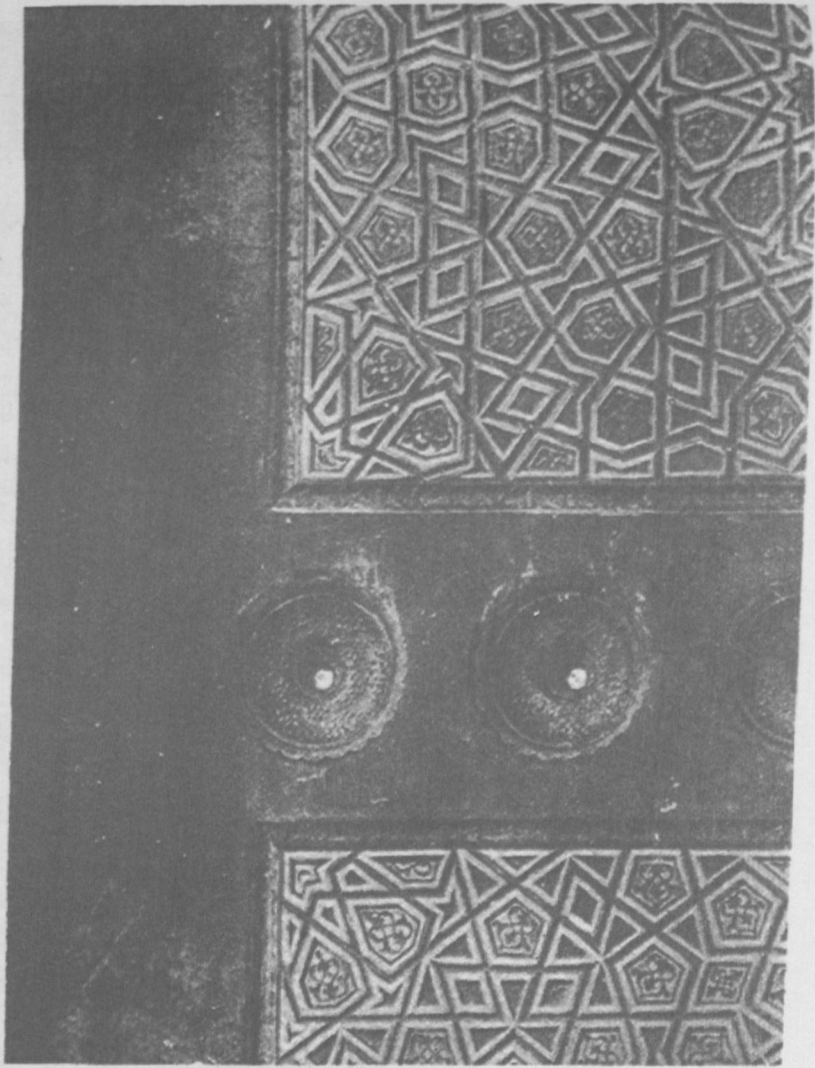
Resim: 8

(Vakıflar U. M. Fotoğraf Arşivi: Foto İhsan Gürkem)

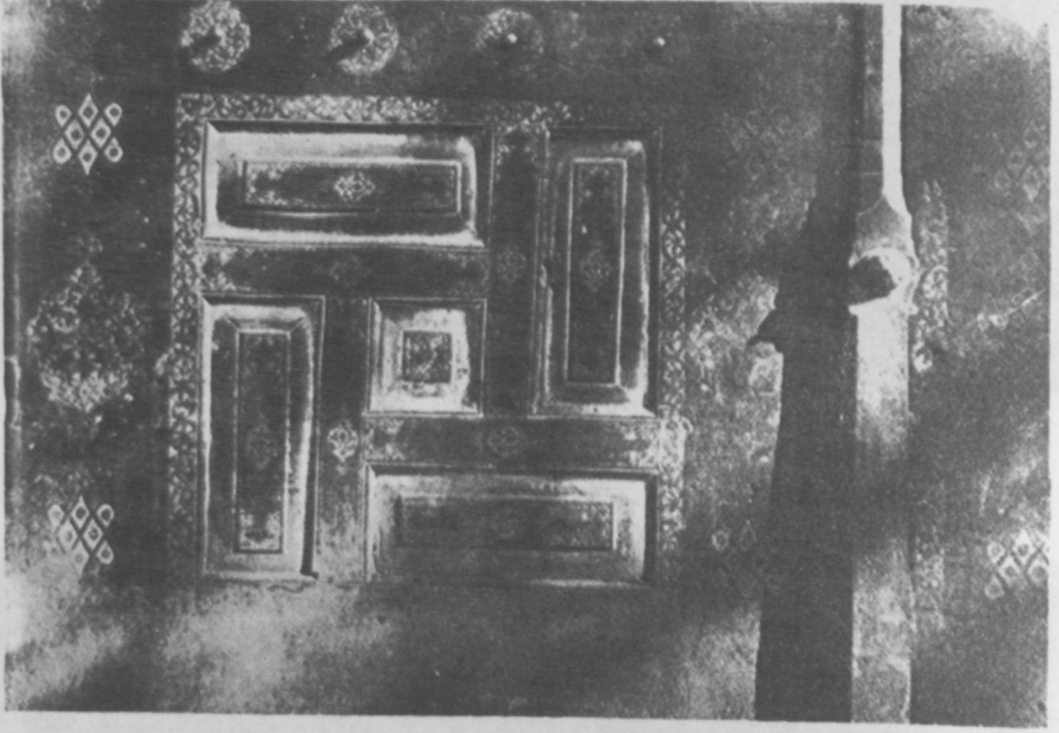


Resim : 9

(Vakıflar U. M. Fotoğraf Arşivi: Foto İhsan Gürkem)



Resim : 10



Resim : 11

(Vakıflar U. M. Fotoğraf Arşivi: Foto İhsan Gürkem)



Resim : 12

121. Hagia Sophia, Istanbul, Turkey, 5th century AD. The drawing shows the interior of the church, highlighting the large central dome and the surrounding smaller domes and arches. The space is filled with a large crowd of people, and a choir is visible in the distance.

121. Hagia Sophia, Istanbul, Turkey, 5th century AD. The drawing shows the interior of the church, highlighting the large central dome and the surrounding smaller domes and arches. The space is filled with a large crowd of people, and a choir is visible in the distance.