

ağaçları bulunan yer, Ermenek'e bağlı Görmel Köyü'nde³² Paşaçukuru olarak bilinen yer, Ermenek'te Emir Ahmed mülkü civarındaki yer, Ermenek'e bağlı Gargara Köyü'nde³³ yer, Mut Medresesi yakınındaki yer, Ermenek yakınında Kemer yeri, Kasaba yakınındaki Çaltılı yeri, Şehir yakınında, Sultanbağı altında 3 kıt'a yer, Akmanastır Köyü³⁴ yakınında Paşabağı denilen yer, Görmel Köyü'nde içinde meyva ağaçları bulunan Paşabağı yeri, Görmel Köyü'nde yer, Gülnar'a bağlı yaylaklarda yerler, Mut'a bağlı Külöreni mevzisinde yer, Gülnar'a bağlı Belkörü mevzisinde yer, Ermenek'e bağlı Kerimeddin Köyü'nde yer, Mut'a bağlı Esensaçlı Köyü'nde yer³⁵, Saru Veli Köyü'nde yer, Lamas Köyü'nde³⁶ yer, Uğurlu Köyü'ne³⁷ bağlı yaylakta yer, aynı köyün sınırında yer, Ermenek'te Çapul yeri, Ermenek'te Delü Salih Cıvâhânesi yeri, Medrese evkâfından yer icâresi, Ermenek yakınında yer, Hacı Mahmud tasarrufunda bulunan tahun yerinin icaresi, tahunhanenin yarısı, Silifke Nahiyesi'nde yerler, Ermenek'e bağlı Çavuşlar Köyü'nde³⁸ yer.

Eğitim-Öğretimle İlgili Hususlar: Vakfiyede, eğitim-öğretimle ilgili bazı şartlar getirilmiştir. Buna göre, medresede görevli müderrisin, kasaba³⁹ yerine, medresede ikâmet etmesi, buradan ayrılmaması, sadece derslerle meşgul olması öngörülmüştür⁴⁰. Ayrıca medrese görevlilerinin ve talebenin alacağı ücretler de ayrı ayrı tespit edilmiştir. Ancak bu ücretler tahrir kayıtlarında yer almamaktadır.

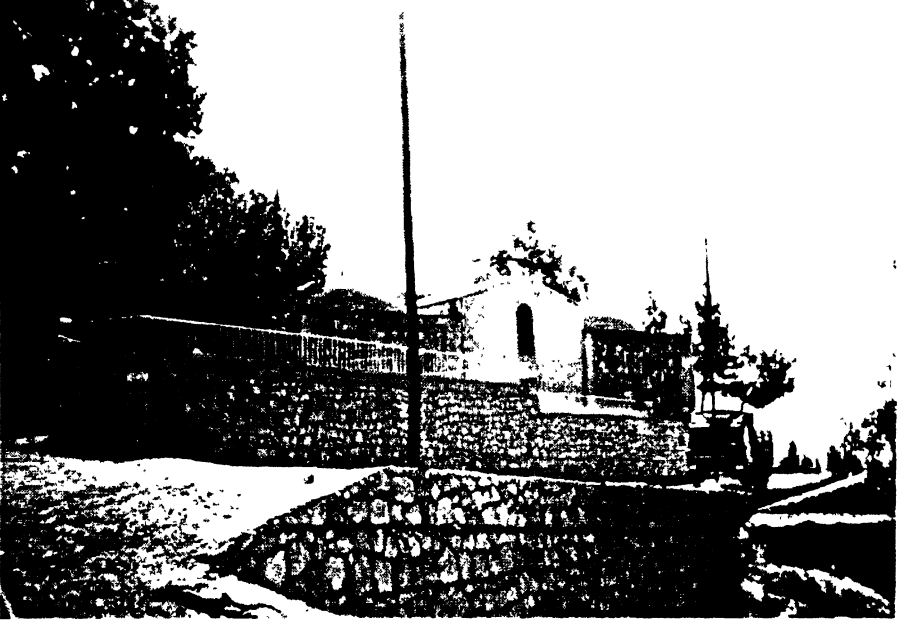
Vakfiyedeki şartlara bakılırsa, müderrislerin medresede ikâmeti hususuna önem verildiği anlaşılmaktadır. Bunun, şüphesiz eğitim-öğretim faaliyetlerinin aksamamasına, işin ciddi tutulmasına yönelik bir tedbir olduğu muhakkaktır.

Sonuç

Beylikler dönemi, Anadolu'da Türk kültür ve medeniyetinin gelişmesi noktasında önemli bir yere sahiptir. Bunda, şüphesiz çoğu Türkçeden başka bir dil

-
- 32 Köyün adı bir ara Üçbölük (bkz. Mülkî İdare, s. 575) iken, şimdi Görmeli adını almıştır (Bkz. İdari Bölünüş, "Karaman", s. 6).
- 33 Hâlen Güneyyurt adıyla Ermenek'e bağlı bir kasabadır (bkz. İdari Bölünüş, "Karaman", s. 6).
- 34 Şimdiki adı Gökçekent olup, Ermenek'e bağlı bir kasabadır (bkz. Mülkî İdare, s. 574; İdari Bölünüş, "Karaman", s. 6).
- 35 Bkz. BOA. TD. 1. s. 47.
- 36 Şimdiki adı Esentepe olup, Sarıveliler ilçesine bağlı bir köydür (bkz. Mülkî İdare, s. 575; İdari Bölünüş, "Karaman", s. 6).
- 37 Köy aynı adla hâlen Sarıveliler'e bağlıdır (bkz. İdari Bölünüş, "Karaman", s. 6).
- 38 Muhtemelen bugünkü Ermenek'e bağlı Çavuşköy olmalıdır (İdari Bölünüş, "Karaman", s. 6).
- 39 Burada kasaba sözcüğü ile kastedilen Ermenek'tir. Öyle anlaşılıyor ki, medrese ile kasaba merkezi arasında o dönemde belli bir mesafe bulunmaktadır.
- 40 BOA. TD. 1, s. 48.

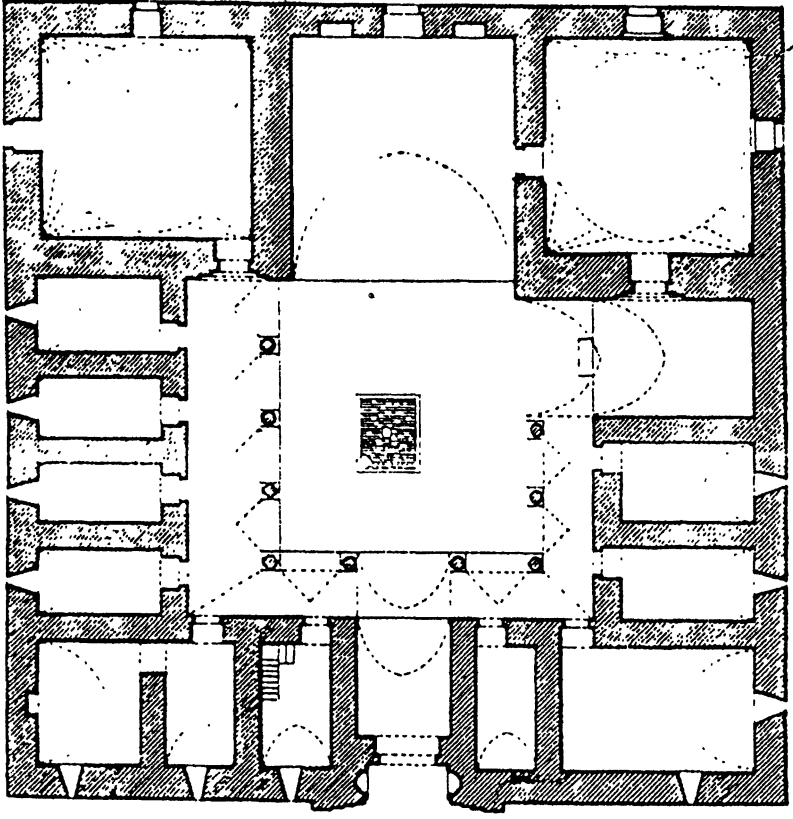
bilmeyen, ancak ilim ve kültürün gelişmesi hususunda çok sayıda müessese tesis ettirerek bunlara zengin vakıflar bağışlayan Türkmen Beylerin/Emirlerin büyük payı bulunmaktadır. Karamanlı hükümdarlarından olan Emir Musa Bey de dönemin teamülleri gereği Karaman'da bir medrese ve imaret, Mut'ta mektep ve muallimhâne, Ermenek'te de yine bir medrese ile cami inşa ettirmiştir. Tol Medrese adıyla da bilinen Ermenek'teki medrese, kitâbesine göre 740 (1339) tarihini taşımaktadır. Kanunî dönemine ait bir tahrir defterinde medresenin bir vakfiyesi yer almaktadır. 745 (1344) tarihli bu vakfiyeye göre, Emir Musa Bey, söz konusu müesseseye Ermenek, Mut, Karaman, Gülnar ve Silifke civarından zengin vakıflar tahsis etmiştir. Karamanlı döneminin önemli eğitim-öğretim müesseselerinden olan ve Osmanlılar zamanında da hizmet veren eser hâlen ayaktadır.



Emir Musa Bey Medresesi (Tol Medrese) (Genel Görünüm)



Emir Musa Bey Medresesi (Tol Medrese) (Taçkapı)



Emir Musa Bey Medresesi (Tol Medrese) Planı (A. Kuran'dan)