

**XIV. ÜNCÜ ASIRDA
ANADOLU'DA
SELÇUKLULAR'IN
AN'ANESİNE BAĞLI
MEZAR TAŞLARI
ÜZERİNE**

ORD. PROF. DR.
A. SÜHEYL ÜNVER

Akşehir'de ilk defa 1959 yılı Temmuz ayında mevcudiyetlerinden haberdâr olduğum resimli mezar taşlarını görmeğe gittim ve 659 (1260) tarihinde Selçuklular'ın büyük ve hayır sahibi veziri Sahip Ata'nın yaptırmış olduğu "Sahibiyye" taş medresede kurulmağa başlanan eski Anadolu, Selçuk ve Osmanlı Taş Eserleri Müzesi'nde bir arada gördüm.

Önce Rifkı Melûl Meriç'in¹ sonra İbrahim Hakkı Konyalı'nın² neşriyatında, bunların vaktiyle Nasreddin Hoca'nın gömülü bulunduğu geniş mezaristanda mevcudiyetini öğrendim. Bu sefer yalnız müzeye naklolanların üzerinde araştırma yapacak kadar vaktim vardı. Ayrıca onların bulduklarından başka yerlerde ve belki yer altında kalmış taşlar arasında olup olmayanları kazılar yapmayınca, çıkarmağa imkân olmadığından, mevcut olanlara dayanarak bu etüdümü hazırlıyorum.

Anadolu'da dolaştığım yerlerde Selçuklular'dan ve Anadolu Beylikleri'nden ve Osmanlılar'ın ilk asırlarına aid pek çok mezar taşını mahallerinde veya nakledildikleri yerlerde gördüm. Aralarında asla resimli bilhassa insan tasvirli olanlarına rastlamadım. Her ne kadar Selçuk abidelerinde cami'lerinin büyük süslü kapılarında, medreselerinde ve türbelerinde insan resimlerinin ve bilhassa bunların melek şeklinde tasvir edilmiş olanları az değildir. Bunlar ayrıca bir mevzu olacak zenginliktedir. Hele bundan yarım asır önce yıkılan Selçuklular'ın ve muharran Karamanlılar'ın payitahtı Konya Kalesi üzerinde insan tasvirlerinin mevcudiyetini resimlerinden ve hâlen mahalli Taş Eserler Müzesi'nde bulunan asıllarından görmekteyiz. Fakat mezar taşlarında insan tasvirlerini ancak Akşehir'de buluyoruz ve bunun şimdiki düşüncemize göre yalnız Akşehir'de görmemiz hasebiyle orada inhisar etmesi hikmetini tetkike muaffak olmadık. Şimdiye kadar gerek her iki müellifin rastlayarak eserlerinde bahsedilen bazı taşlar

1) R. M. Meriç, Akşehir Türbe ve Mezarları, Türkiyat Mec. C. 5, 1953, s. 141-212.

2) İ. H. Konyalı, (Nasreddin Hoca Şehri, İst. 1945.)

la tarafımızdan görülerek örnekleri alınan muhtelif figürlü mezar taşlarını sıralıyorum :

1 — El Mansur Mahmud bin Yusuf. Sene 776. $0,24 \times 0,65$ ebadında taşta haşhaş dalları arasında bir rahle üzerinde açık kitabı önünde oturmuş vaziyette bir genç vücud çizgileri kabartma olduğundan fark ediliyor. Yüz hatları fark edilemiyor. (Nasrüddin Hoca mezarlığında)

2 — Gici binti Aslı Togan. Tarihi bu taşta mevcut değil. $0,30 \times 0,70$ ebadında bağdaş kurmuş bir kadının kucakladığı kabartma bir taşta dua eder vaziyette. Haşhaş dalları arasında. Taşın iki tarafında burmalı sütuncuklar. Üstü dantel gibi işlenmiş, yüz çizgileri seçilmiyor. (Nasrüddin Hoca Mezarlığından)

3 — Ayşe Binti Davut. Tarihi bu taşta yok. $0,29 \times 0,85$ ebadında. İki haşhaş dalı arasında gergefi başında oturan bir kadın resmi kabartması. Karşılıklı birer dala konmuş iki kuş. Yüzü belli değil. (Nasrüddin Hoca Mezarlığından)

4 — Ayşe Hatun Binti Ali Paşa. Tarihi bu taşta değil, Gergef başında diz çökmüş hotozlu bir kadın başı, kabartma. Yüz hatları iyi görülüyor. (Nasrüddin Hoca Mezarlığından) Diğer taşlara nazaran ufak gözüküyor.

5 — El Masum Ahmed bin Halil. Bu taşta tarihi yok. $0,32 \times 0,7$ ebadında arkasında bir elini haşhaş dalına uzatmış, diz çökmüş bir çocuk kabartması. Yüz çizgileri belli olmuyor. Nadide taşlardan sayılmaktadır. (Nasrüddin Hoca Mezarlığından)

6 — Rana Hatun Binti Mehmed. Sene Razaman 737 (1336) $0,32 \times 0,85$ ebadında gergef işleyen kadın. Elbisesinin bütün hatları çok mükemmel seçiliyor. Yalnız zamanında olması melhuz yüz teferrüatı şimdi iyi farkedilmiyor. Bu çok süslü taşın zemininde Rana Hanımı saran haşhaş dalları arasında görülüyor. Hotozu ve elbisesi pek orjinal Zira bu giyinme tarzı hâlen Akşehir köylerinde yaşamaktadır. (Nasreddün Hoca Mezarlığından)

7 — Ayşe Hatun Binti Şahabeddin. Tarihi ve ebadı tesbit olunamamıştır. Ben bunu mahallinde görmedim. R. M. M. Nasrüddin Hoca Mezarlığı'nda görebildiğini kaydediyor. Taşın arkasında gergef işleyen bir kadın kabartması vardır. İ. H. Konyalı yine Nasrüddin Hoca Mezarlığı'nda Fatma Hatun Binti Hacı Şahabüddin kabir taşından bahsediyor. Görmediğimizden farklı okunmuş aynı taşmıdır veyahud iki kardeşe aid midir birşey diyemeyiz. Yalnız bu sonuncunun resmi ve yazıları silinmiş halde imiş.

8 — Süca' bin Ali Bey. $0,17 \times 0,52$ ebadında, tarihi bu taşta yok. Koşar vaziyette bir aslan kabartması görülüyor. (Nasrüddin Hoca Mezarlığından)

9 — Eşek resimli bir taş. Bunu bize İ. H. Konyalı bildiriyor. Akşehir'de Bademli civarında bulunmuş. $0,32 \times 0,68$ ebadında Friky devrine ait eski bir mimarî eserden alınmış bir taş parçası. Toprağa gömülecek yerinde mükemmel işlenmiş bir eşek resmi var. Bu hayvan Frikyalılar'ca huy yumuşaklığının, tahammülün ve ahankli yürümenin bir sembolü olarak alınmakta ve bu cihetle mukaddes sayılmaktadır. Hatta bunların resimleri mabed ve mezbahlarda da görülür. Bu taşın kime ve nereye aid olduğu belli değildir.

10 — Ortasında bir büst bulunan $0,39 \times 0,45$ ebadında gayri İslâmî bir devirden intikal etmiş bir taş.

Bu resimli mezar taşlarının herşeyden önce yazıları oldukça iptidai ve sade bir Selçuk Celi Sülüs hattı ile yazılmıştır. İbareler de hep Türk Arapçasıyledir. İfadeler tazimkâranedir.

Mezar taşları halen müze ittihaz edilen taş merdeseye nakledilirken yalnız tasvirli olanları ayırdığından diğerleri başka yerlere karışmış ve isimleri resimlerinin arkasında aynı taşta yazılı olduğu halde tarihler başka bir taşta yazılı olmasından birkaçı müstesnâ diğerlerinin tarihleri öğrenilememiştir. Fakat mevcut olanlarından bunların XVI. asır başlarına aid kabul edebiliyoruz.

İnsan figürlerine gelince İslâm âleminde aleltilâlak resim günah sayılır. Fakat bir tefsire göre tapmak niyetiyle yapılırsa günah değildir. Aksi küfür sayılmaz. Takdis maksadı olursa İslâm akidesine uymaz.

Bir işde maksat ne ise hüküm ona göredir. İnsan fiilleri de niyetine göredir. Biz bu asırda Anadolu halk ve münevverlerinin cehâletten ve onun meyvası olan bu yobazlıktan uzak kaldığını görüyoruz.

Esasen insan yüzünü taş üzerine bütün teferruatı ile yapmak Selçuklular'da bir an'ane haline girmiştir. Pek çok sayıda eserleri üzerinde bunlardan misaller görüyoruz. Kadın yüzleri hem de en güzel şekilde. Saçlarının örgüleriyle baş ve başlık tuvaletleri itina ile oyulmuş, ve aynı zamanda saray çinilerinde de kitaplar olduğu gibi hertürlü tefrruatıyla resim insan ve hayvan figürleri ile yapılmıştır.

Esasen mezar taşı beş bin senedir gelen an'aneye göre bizzat mefdun olanın ayakta bir heykelidir. Hatta mezaristanlarda kadın yüzü değilse bile onun baş tezyinatı hatta örgülü ve muntazam saçlarını hotoz bile yaparlar. Resme cehalet zamanlarındaki avam ve cahiller tapar diye men'i şiddetlenmiştir.

Akşehir'de görülen mezar taşlarında yüz hatlarını göremedik. Bu beş-altı-asırda silindi, zira diğer silinen kısımlar da vardır. Bu da taşın selâbetine ve bulunduğu yere tabidir. Veyahut yüz intibaları verilmedi. Fakat bazı intibalardan yüz hatlarının mevcudiyetine hükümlenabilir. Zira Konya Kalesi üzerindeki yazı ve kanatlı melek kabartmalarında ve diğer türbe ve binalarda meselâ Niğde Hüdavent Hatun Türbesinde Sivas'ta 1217 de yapılan I. Keykâvus Hastahanesinde güneş ve ay timsallerinde kaş, göz ve her türlü teferruat yapılmıştır. Hatta biz Niğde'de bir Selçuklu Camii'nin portalı üzerinde örülü saçları omuzlarına sarkmış bir genç kız başını bile gördük. Bunlara cevaz vardır. Bu an'anedeki gelen tesirlerle Akşehir mezarlarında yüz hatları neye olmasın? Bizce vardır.

Taşa resimleri hakkedilenler ekseriya kadınlar ve genç kızlar ise de erkek ve çocuklara aid olanlar da görülmüştür. Bu arada arslan, at ve kuşlar da görülüyor. Esasen Anadolu Selçuklu abidelerinde arslan kabartmaları ve arslan ağzından su olukları, hele Selçuklu İmparatorluğu arması olan Çifte Kartal ve hatta diğer hayvan ve kuşlar da görülüyor. Bu ananenin Akşehir mıntıkasına munhasır olmasını halledilmesi icabeden karanlık noktaları da vardır.

Mezar taşlarında haşhaş nebatının meyvasıyla bile resmedilmesi ve bunların bir bedii şekil ve terkibe sokulması da dikkat edilmeğe değer. Demek Selçuklular zamanında bu bölge haşhaşı ile meşhurdur. Zira onun danelerinden istihsal olunan yağ o taraflarda hâlen çok kullanılır.

Akşehir'de insan tavsirli mezar taşlarının bilhassa Nasrüddin Hoca Mezarlığında görülmesi şayanı dikkattir. Akşehir'in en eski mezaristanı *Yarenler* ismi ile anılır. Eskilikte ikinci mezaristan Nasrüddin Hocanın türbesinin mevcudiyetinden ona izafe edilir. Şimdilik tasvirli taşlar başka mezarlıkta görülmemesidir.

ABOUT THE SELJUK TOMB STONE RELIEFS OF THE FOURTEENTH CENTURY IN ANATOLIA

By. Ord. Prof. Dr.
A. SÜHEYL ÜNVER

It was in the year 1956 that I visited Akşehir to see the tomb stones with pictures carved on them that I had heard before. I saw these stones in the city of Akşehir in the so called "Sahibiyye" stone school building which was then transformed into a museum of old Anatolian Seljuk and Ottoman stone works. The building "Sahibiyye" was built in 659 (1260) by the great and generous Seljukian chief Sahib Ata.

From the writings of Rifkı Melul Meriç¹ and İbrahim Hakkı Konyalı² I learned

1) R. M. Meriç. The Akşehir mausoleums and tombs. *Türkiyat Mecmuası* C. 5 1935. pp. 141-212.

2) İ. H. Konyalı. The city of Nasrettin Hodja. 1945.

that these stones were originally at the same graveyard where "Nasreddin Hodja" was buried this time I had time just the study those which had been transferred to the museum. I have also based my study on these stones for we have no knowledge of other stones which may be found in other grave yards or under ground.

On my tours in Anatolia I have seen quite a big number of tomb stones belonging to the Seljuks and the early Anatolian States at their original or transferred places. I have never come across to tomb stones with carved pictures and especially human figures, except those in Akşehir. On the other hand there are many Seljukian monuments, ornamented doors mosques, schools and mauseleum, with human figures, which are mostly represented in the forms of angels. As a matter of the fact these are so rich number that they could be discussed in a subject entirely of it's own. The most distinguished of these are to be seen in the drawing of the Konya Fortress being the capital of the Seljuks and subsequently the Karamans. Also some of the originals can be found in the Konya museum of stone works. As I mentioned above, the only tomb stones with pictures I have seen in Akşehir, and with all our knowledge today. We have not been able to solve the question as to what the reason for this. was

Below I am listing some of the tomb stones with various figures which have been mentioned by the two writers and been been and copied by us.

1 — El Masum Mahmut son of Yusuf: the year is 776 H. The size is 0.24×0.65 m. A young figure sitting in front of a reading desk with a book on it. The facial lines are not visible. (At the Nasreddin Hodja grave yard)

2 — Gici daughter of Aslı Dogan: No indication of the year. The size is 0.30×0.70 . A woman's figure in a cross leqqed position and praying. She has a stone in her lap. She is seated between poppy twigs.

There are two small spiral columns beside the stone, The stone is carved like lace. No traces of facial lines. (At the Nasreddin Hodja grave yard)

3 — Ayşe daughter of Davut : No mention of the year. The size 0.29×0.85 . A woman's figure seated in front of her framed embroidery. She is among twosoppy twigs. There are two birds opposite each other. No traces of facial lines. (At the Nasreddin Hodja grave yard)

4 — Ayşe Hatun daughter of Ali Paşa : No indication of the year. A relief of a woman with her headdress, kneeled before her framed embroidery. No traces of facial lines. This stone is smaller as compared to the others. (At the Nasreddin Hodja grave yard)

5 — El Masum Ahmet son of Halil : No indication of the date. The size is 0.32×0.75 m. A relief of a child in kneeling position raising one arm towards o poppy twing. No traces of facial lines. It iz believed to be one of the rare stones. (From the Nasreddin Hodja grave yard)

6 — Rana Hatun daughter of Mehmet : The date is Ramazan 737 (1336) The size is 0.32×0.85 . A woman working on her framed embroidery. The lines of her dress are very well distinguished. The facial lines, which probably were there at it's time are not well seen. On the ground of this very much adorned stone there are poppy twigs which surround the woman. Her hair and garments are very interesting because this type of clothing is still in fashion in the villages of Akşehir. (From the Nacreddin Hodja grave yard)

7 — Ayşe Hatun daughter of Şahabettin : No indication of the date. I have not seen this seen stone. R.M. Meriç indicates that he was able to observe it at the Nasreddin Hodja grave yard. The stone has a woman working on her framed embroidery. İ.H. Konyalı also mentions a stone belonging to Fatma Hatun, daughter of Hacı Şahabettin in the same grave yard. We are not in the clear whet-

her the two stones ara the same one, the names read differently or whether the two persons mentioned are sisters. The indicaiotn also says that the latter's writings and pictures are undistinguishable.

8 — Şücca son of Ali Bey : No indication of the date. It's size 0.17 X 0.52. It is a relief of o running lion. (From the Nasreddin Hodja grave yard)

9 — A stone with a donkey picture. İ.H. Konyalı told us about this stone. It was found in tse district of Bademlik in Akşehir. The size is 0.32 X 0.68 It belongs to the "Frighia" period and probably taken from an ancinet architectural monument. At the bottom part there is a figure of a very well carved donkey. This animal used to be a symbol of good neture, endurance and rhythmic walking marching for the Firikya people. So in that respect it was considered to be o sacred animal. Also there are pictures of them at the tempels and sloughter houses. There is no mention as to when and where this tomb stone belongs.

10 — A stone with a bust in the middle. The size is 0.39 X 0.45 It belongs to a time before the Islâmic period.

These carved tomb stones have above all a very primitive and simple Seljukian "Celî Sülüs" line. The clauses are in Turkish - Arabic and the expressions are respectable.

As the tomb stones were transferred to the museum, the ones with the pictures were selected so that the names written behind the pictured stone was known but the dates being on different stones were mixed with others. The result is that with the exception of a few. the dates of the stones are not exacatly known. We believe them to be of the beginning of the fourteenth century.

The Islâm religion regards the portrayed faces and figures of humans as sinfull. Though according to my interpretation they are only singfull if done the pur-

pose of worshipping. The Islâm feith does net except any intention of sanctification in pictures.

The judgement on a mater would be accordingto its purpose, and peoples actions are according to their intentsions. So we san see that at that century both common and educated people of Anatolia were by all means far from ignorance its result of religieus fanaticism.

As a matter of fact il tradition with the Seljuks to work facial details on stone. We have many examples to this fact. The facez of the women were beautifully done. Their hair braids, heads and head dresses are carved very carefully. Also they are very detailed as much as on the tiles and in the books of the palaces.

Basically according to the five thousand year's tradition, tomb stones are standing monuments for those who had passed away. They have even worked the pictures to the smallest detail of head dresses and hair, yet ther are no traces of facial lines. Later on in the year of fanaticism, to paint or carve human pictures were prohibited to prevent people from worshipping.

As I mentioned before we did not see any facial lines on the tomb stones in Akşehir. Probably some have worn out by time, for we can barely see traces of lines in some. This is probably due azs to where and how solid the stones were. On the ethir hand it is also a probility that facial lines on these stones vere not done at all, yet we are apt to think that they worked facial lines. For example, the reliefs of the winged angels at the fortress of Konya, relifes at the mausoleum of Hüdavent Hatun at Niğde, and the symbols of the sun and the moon at the first "Keykavus" hospital (done in 1127) a Sivas have detailed facial lines like the eyes, eyebrows and other parts. Also we have seen on a door of a Seljukian masque in Sivas a young girl's detailed face with braids on her shoulders. All these reliefs have a

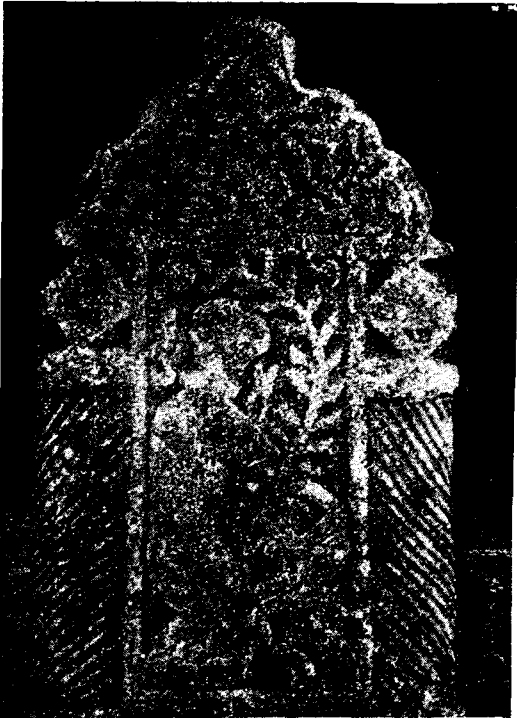
tradition in their art. See why not any influences of this tradition on the faces of the tomb stones in Akşehir? We believe this influence to be there.

The carvings of these stones are mostly about women and young girls, yet there are some about young boys among them. Seljukian monuments generally are carved with lion reliefs, signets of lion mouths, horses, birds and the symbol of the Seljuk empire : the double eagle. It is interesting to note that this tradition had been continued by the small Anatolian states. Only there are some questions concerning the stones of the Akşehir district which are still in the dark.

An other point which is noteworthy is that the poppy twigs and their fruit are carved and put in aesthetic and definite compositions. Today the oil of the plant was raised even at the Seljukian period.

Still another point that I would like to mention is that these tomb stones are on the whole found at the Nasreddin Hodja grave yard. The oldest grave yard of Akşehir is called "Yarenler". The second oldest is the one we talk about, so called for having the mausoleum of the Hodja himself. Up to now there are no indications and traces of such stones in other grave yards.

Resim 1 — Akşehir müzesinde saklı duran Hacı Yusuf oğlu Mahmud nâmında bir gence ait resimli mezar taşı ve çizimi





1 — Hacı Yusuf oğlu Mahmud'un mezar taşının diğer bir yüzü



1 — Hacı Yusuf oğlu Mahmud'un mezar taşının diğer bir yüzü

1 — Hacı Yusuf oğlu Mahmud'un mezar taşı

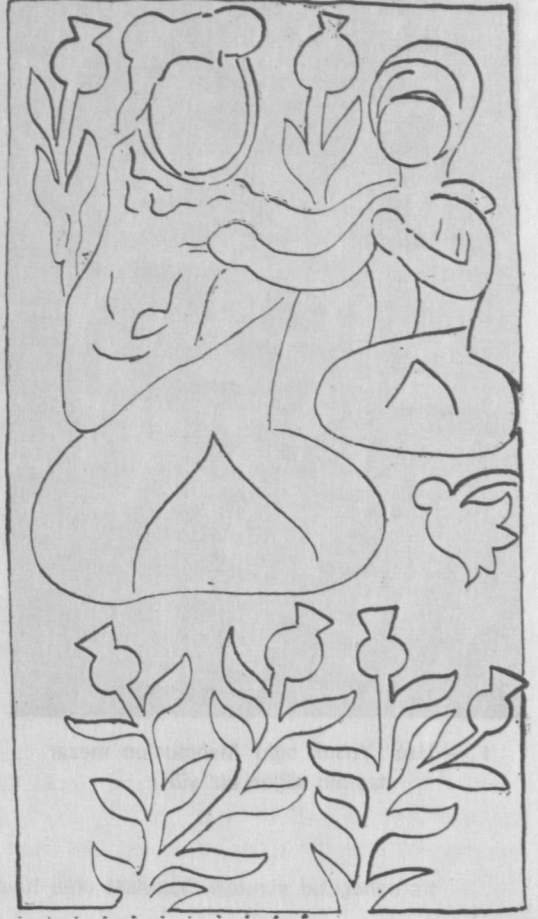


1 — Hacı Yusuf oğlu Mahmud'un mezar taşı çizimi





Resim 2a — Akşehirde müzede duran mezar taşında Aslı doğan kızı Gici kundakladığı çocuğu ile birlikte



Resim 2b — Mezar taşının diğer yüzü, ismi yazılıdır.



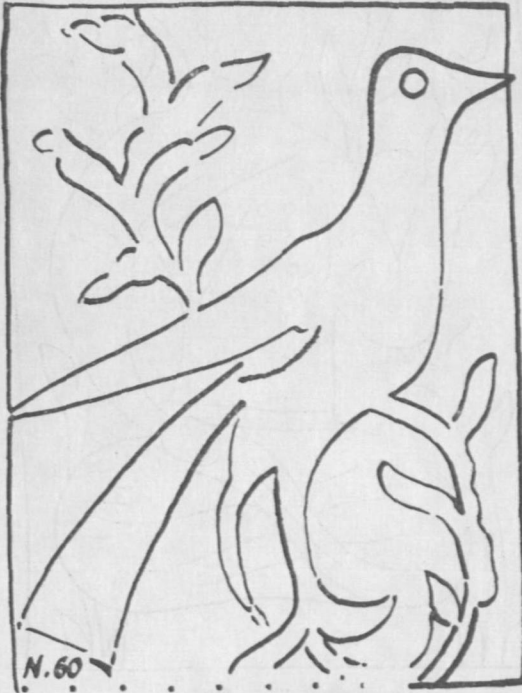


Resim 3 — Akşehir'de müzede bulunan Davut kızı Ayşe'ye ait mezar taşı



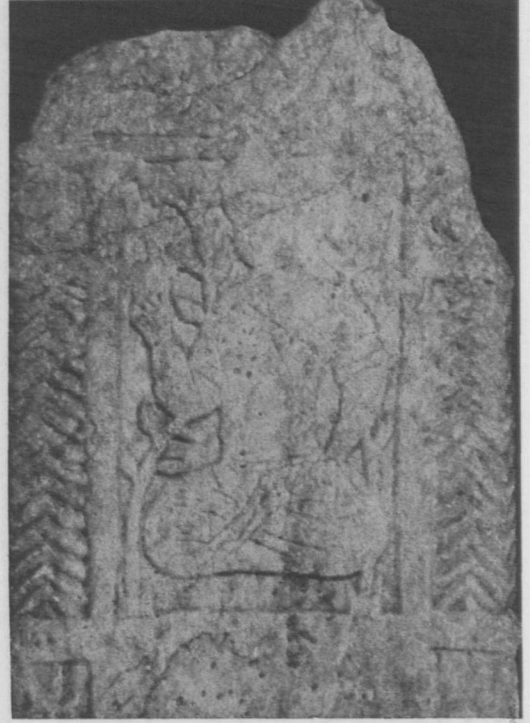
Resim 3 — Davut kızı Ayşe'ye ait mezar taşının diğer yüzü

Resim 3 — Davut kızı Ayşe'ye ait mezar taşındaki kuşlar (çizim)



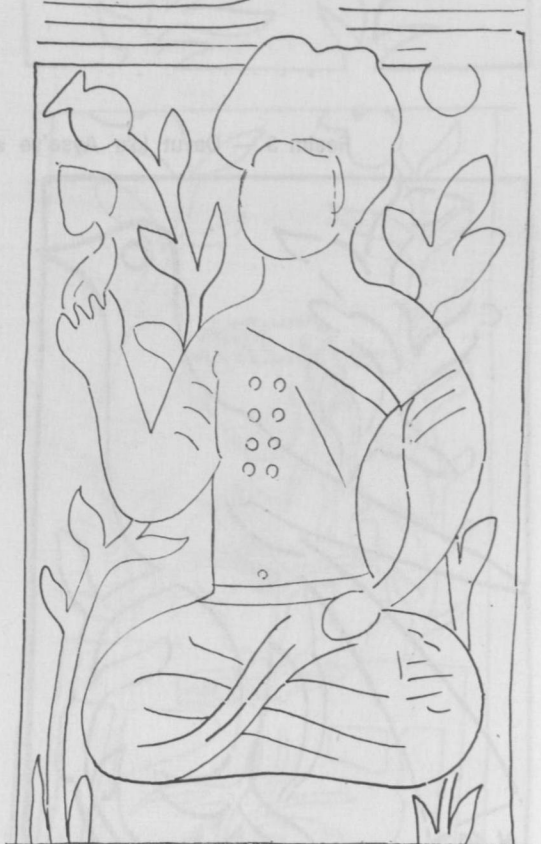


Resim 4 — Ali Paşa kızı Ayşe Hatun, haşhaş dalları arasında bağdaş kurarak oturmuş vaziyette çizimi



Resim 5 — Halil oğlu Mehmed isminde bir çocuğun mezar taşında, bağdaş kurarak oturmuş vaziyette resmi

Resim 5 — Mezar taşının diğer bir yüzü



Resim 5 — Çizim



Resim 6 — Mehmed kızı Rana Hatun'un mezar taşındaki resmi. Kendisi sokak kıyafeti ile oturmuş bir vaziyette gergef işlerken görülmektedir.



Resim 6 — Çizimi



Resim 9 — Muhtelif mezar taşı ve çizimi





Resim 8 — Akşehir Müzesi'nde Dürrü Melek'e ait mezar taşı

Resim 7 — Sağdan itibaren; Gici Hatun, Ayşe Hatun, Mehmet b. Yusuf, Rana Hatun, Halil'in resimli mezar taşları

