

İSTANBUL SİLİVRİKAPI'DA TOPÇUBAŞI BALÂ SÜLEYMAN AĞA MİMARİ MANZUMESİ

MUHİDDİN HATTATOĞLU

İstambul'un fethinde hizmet edenlerin arasında Topçu Başî Balâ Süleyman Ağa'nın hürmetle anılacak bir mevki olduğu kadar, bu şehrin tarihinde de ebedileşmiş bir adı vardır. Bu gün Bizans surlarının III. Askerî kapısının iç tarafında, Siğma namı verilen mahallin arkasında, mütevazi bir Cami köşesine yaslanmış sonsuz uykusunu uyuyan Süleyman Ağa'nın aşağıdaki satırlarla hatırasını taziz etmek imkânını bulursak cidden sevineceğiz.

Topçubaşı Balâ Süleyman Ağa hakkında mufassal tarih kayıtlarına rastlamıyoruz. O da bu büyük fetih hadisesinin karşısında adını karanlıklara gömmüş bir kahramandır. İstanbul'un toprağı böyle kahramanların kanları ve cesetleriyle yoğrulmuştur. Ancak, İstanbul'un fethinde gazilik mazhariyetine erişmiş olan ve şehrin zaptını müteakip imarında da üzerine düşen vazifeyi ifa etmek için Balâ Süleyman Ağa; muharebe sırasında hizmet ettiği mevkiin gerisinde ahşap çatılı bir mescit yaptırarak bu semte adını vermeğe muvaffak olmuştur.

Biz halen bu hadiseyi tevsik eden bazı vesikalara rastlamaktayız. Bunlara zamanla yenilerinin de ekleneceğini tahmin etmekteyiz. Bu vesikalardan biri V a-

kıflar Umum Müdürlüğü'ndeki kayıtlardır. İkincisi ise, İstanbul surlarının tamiri ve şehrin inzibatına dair Hızır Bey'in arz tezkeresidir¹. (*) *Hadika*'da da mescidi ve türbesi sırasında zikredilen Balâ Süleyman Ağa'nın İstanbul muhasarasında ordu'da bulunan 4 bölük topçu kuvvetinden birine kumanda ettiği yazılı olup bu suretle hın-i fetihteki hizmeti de tebarüz ettirilmektedir. *Hadika*'nın yazıldığı tarih olan 1182 H., (1768 M.) tarihinde burası bir mescit halinde imiş². Sultan Aziz'in devrinde mezkûr mescidin bitişğinde kurulan Nakşî Dergâh ile alâka kazanan bu mevki, Sazikâr Kalfa namındaki Saraylı tarafından imar ve tezyin edilmiştir. 1310 H., (1892 - 93 M.) tarihli zelzeleyi müteakip harap olduğu anlaşılan mescit ve türbe, II. Mahmud'un kızı Âdile Sultan tarafından yıktırılarak genişletilmiş ve tamamen yeniden inşa ettirilmiştir. Daha sonra da Sultan Mescid'in IV. kadını Perestu kadın tarafından 4 odalı bir müstemilât ile sebil, çeşme, muvakkithane ve abdest muslukları ilâve olunmuştur. Bunlara ait vesikalar da Vakıflar Umum Müdürlüğü Arşivinde mevcut olduğu gibi Sazikâr Kalfa'nın vakfiyesi de bulunmaktadır. Mezkûr vakfiyeye göre Topçubaşı Balâ Süleyman Ağa mimarî hey'etinde aşağıda gösterilen müstemilât bulunmakta idi.

(*) Notlar makale sonundadır.

No.	Mahallesi	Sokak	Eserlerin isimleri	Vakfın adı	Vakfın cinsi	Mamur olup olmadığı	Yılı	Not
148	Hancı	Balâ	Cami	Topçu başı Süleyman Ağa	Mazbut	Mamurca	865 H.	—
149	"	"	Türbe	" "	"	Harap	865 H.	—
150	"	"	Meşrutahane	" "	"	Yıkılmış	1279 H.	—
151	"	"	Dergâh	" "	Mülhak	Mamur	1279 H.	halen okuldur
152	"	"	Çeşme, Sebil ve Muvakkit. hane	Abdü'l-Mecid'in 4. cü kadını Perestu Kadın	"	Çok harap	1309 H.	—
154	"	"						
156	"	Musluk	Kuyu	Topçubaşı Süleyman Ağa	"	Üstü kapalı	865 H.	—
157	"	"	Çeşme	"	"	Mazbut		
172	"	Musluk	Mektep	Perestu Kadın	Mülhak	Mamur	1280 H.	İlkokul
173	"	"	Meşrutahane	Topçubaşı Süleyman Ağa	"	Arsa	1279 H.	—
174	"	"	"	"	"	"	1279 H.	—

Bu gün Sili vrikapı'daki Mimar Sinan yapısı Hadım İbrahim Paşa Camii'nin civarında ve biraz şimalinde, yukardaki listede isimleri yazılı sokaklarda bulunan eserlerin hal-i hazır durumları da kısaca gösterilmiş olup; cümlesi harabiyet içindedir. Halen Cami, Vakıflar Umum Müdürlüğü tarafından umumî bir tamire tabi tutulmuş ise de, türbe ile birleştiği yerde bulunan son cemaat mahalli çatısız ve yıkık duvarlarıyla; yapılmış olan onarımı dahi örtmektedir. Türbenin dahilindeki döşemeler ve sandukalar tamamıyla sökülüştür. 500 nü Fetih yılını kutladığımız İstambul'un zaptında büyük hizmeti geçen Balâ Süleyman Ağa'nın mezarının yerini ancak eski halini bilen bir kaç kişiden başkası bulamaz. Türbenin ampir üslûptaki nakışlı bez tavanları yırtılmış ve alttan çatı makasları meydana çıkmıştı. Hele, sular kanununun Belediyeye devredildiği sebil ve çeşme manzûmesi fevkalâde harap bir vaziyettedir. Bu binanın sa-

çakları çürümüş ve kiremitleri kaymıştır. Bu harabiyet mermer cephele duvarlara intikal ettiği takdirde hat tarihimizin son yüz yılında yazılmış, kıymetli eserlerden hattat Ömer Faik Efendi'nin (Celi) yazılarıyla Ali Rıza Efendi'nin (talik) kitabeleri de kısa zamanda mahvolmağa mahkûmdur.

Topçubaşı Süleyman Ağa mescidi inşa edildiği zaman, dört duvarlı ve ahşap çatılı bir bina imiş. Mezarlığın mescit yanında bulunduğu eldeki kayıtlardan anlaşılmakta ise de, bunun türbe mi yoksa sade mezar mı olduğu hakkında bir fikrimiz yoktur. Yazımıza ekli notlarla kitâbelerde de görüleceği veçhile bu külliye bugünkü şeklini Sazikâr Kalfa ve Âdile Sultan'ın himmetiyle almış ve Pereste kadının yaptığı ilâvelerle çok daha mânâlaşan bir hayır eseri olmuştur. Bu binaların ikinci ampir üslûbunda olduğu görülmektedir. XIX. Yüz yılın yapıları arasına giren bu eserlerin mimari hüviyeti bulunmadığı

zannedilirse, çok yanlış düşünülmüş olur. Çünkü, gerek cami, gerekse sebil ve çeşme manzumeleri sade ve temiz bir ifadeye sahip olduğu gibi, milli ruhumuzu okşamakta ve bilhassa yazı san'atı bakımından fevkalâde güzel örneklerle sahip bulunmaktadır. Biz bu hususta fikirlerini sorduğumuz, Türk san'atı tarihçilerimizden daima bu cevabı aldık ve bu binaların korunmasının zarurî bulunduğunu tekrar tekrar öğrendik. Bu sebeple biz de, bu manzumenin eski halini bilen ve geçirdiği tahavvülâtı gören bir insan sıfatıyla tarihi bilgi ve hatıralarımızı geleceğe intikal ettirmek için buradaki binaları izahta fayda bulduk.

Balâ Süleyman Ağa Cami'i, sekiz köşeli nâdir bir plân şekline sahiptir. Balâ Dergâhı Sokak'ında türbenin girişiyle birleşmiş olan dış antresi müstatil plândadır. Buradaki cümle kapısının üstünde bir kitâbe mevcuttur⁵. Bu dış son cemaat mahallinin ortasında kapısı ve iki yanında kemerli pencereleri vardır. İçeri girildiğinde, sağ tarafta türbe kapisiyle pencerelerine rastlanmakta ve sol taraftaki duvar ise, tamamen yıkılmış bulunmaktadır. Bu kısımda ve antrenin üstünde ahşaptan yapılmış büyük bir meşruta binası bulunmakta iken, mateessüf mütevellilerin ihmali bu kısmı tamamen ortadan kaldırmış, yalnız zemin katında bulunan sarnıç, çeşme gibi kârgir aksam yandaki bahçe içinde taş ve toprak yığını halinde kalmıştır. Bu dış son cemaat mahallinden Cami'in dairevî kemerli ve demir parmaklıklı kapısı önündeki plânı çarpık geçit kısmına girilmektedir. Bunun da sağ tarafı türbe olup, aradan devvar bir merdivenle kadınlar mahfeline çıkılmak üzere bir kapı açılmıştır. Bugün mahfel yıkıldığından gerek kapı ve gerek merdiven muattal kalmıştır. Mukabil taraftaki duvar da tamamen yıkıktır. Karşıya gelen cami kapısından içeri girildiğinde tam cephede mermer mihraba ve minbere rastlanır. Bu sekiz duvarlı cami, dairevî kasnaklı bir kubbeyle örtülmüştür. Kubbenin sekiz penceresi vardır. Cami duvarları sivri lo-

be kemerli büyük pencereler ile boşaltılmış olduğu için içeriye bol ziya girmektedir. Bu pencerelerin üstünde de küçük dairevî pencereler bulunmaktadır. Cami'in mihrap ve minberi güzel bir işçilikle mermerden yapılmıştır ve barok - ampir üslubundadır. Mihrabın üstünde *Küllema dahale* ve iki tarafta *Besmele* gibi (tura) şekilli yazılar yazılmış olup bu eserler hattat Şefik Efe'yindir. Minberin mukabilinde duvarda asılı duran *Hilye-i Şerif* levhası 1,40x2,60 ebadında olup hattat Hasan Rıza Efe'nin⁶, 1305 hicri tarihli muhteşem bir san'at eserdir. Bu *Hilye-i Şerif*'ten başka camide iki *Lihye-i Peygamberi* daha vardır. Bunların ne olduğu malûm değildir. Cami'in kubbesi ve duvarları devrinin nakışlarıyla süslü olduğu gibi başka yazı örnekleri de bulunmaktadır. Bilhassa kubbenin ortasındaki *Ihlâs-ı şerif* ve tahtaya oyma suretiyle yapılmış, mihrap üstündeki *Kale'llâhu Teâlâ innemâ ya'muru mesâcida'llâhii... 1285 tarihli Şefik Efe'nin* yazılarıyla hattat Kazasker İzzet Efe'nin (celi) hatla yazılmış yıldızlı *Çihar-i Yar-i Güzin* levhaları cidden güzel eserlerdir. Cami'in kubbesindeki pencereler hizasında bir gezinti mahalli yani tabakası da vardır. Burada ramazan ve kandillerde 85 adet kandil yakılırdı. Kubbe ve eteği haricen kurşunla örtülmüştür. Kadınlar mahfeli ve meşrutahane yıkıldığı cihetle bu tarafa açılan kafesli pencereler son tamirde tuğla ile örülerek kapatılmıştır. Türbe ile cami arasında bulunan ve bir köşe teşkil eden murabbaî bir kaideden sonra basık bir küp ile yükselen dairevî makta'lı minare gövdesi ve onun üstündeki şerefe ile petek ve külâhı oldukça kısa ve mahalle camileri tertibindedir. Cami'in türbe ve sebildeki pencerelerde olduğu gibi parmaklıkları dört köşe demirden yapılmış ve aralarına dökme şemse tezyinat yerleştirilmiştir.

Türbe cami'in bitişiğinde, cümle kapısının yanında tam köşeye isabet etmektedir, kârgir duvarlı ve ahşap çatılıdır. Dıştan bir cephesi dört, diğeri üç pencereleli olup müstakil bir plân göstermekte-

dir. Fakat dahilden ise, Cami'in bu plânı bozduğu ve mezarların seddi üzerinde bir çıkıntı yaptığı görülmektedir. Binanın cephelerinde pencere kemerleri basık ve bunların kilit taşları ise, çınar yaprağı şeklinde kabartmalıdır. Bu pencerelerle, baklavalı çitalarla müzeyyen geniş ahşap saçak arasında bulunan *Ayetü'l-kürsi* yazılı kuşak, gerek hat, gerek istif bakımından hattat F a i k E f e n d i'nin bir san'at bediasıdır.

Türbe dahilinde cami duvarına bitişik seddin üstünde sıra ile kabir izleri görülmekte ise de, bunların sandukaları kaldırılmış olduğundan kimlere ait olduğu bilinemez. Bu türbe mamur iken tetkik etmek fırsatını bulduğumuz cihetle mezarların kimlere ait olduğunu biliyoruz. Bunlardan birincisi, —cami tarafındaki— Topçubaşı Balâ Süleyman Ağa'nındır. İkincisi eşinin, üçüncüsü Şeyh Ali Efendî'nin, dördüncüsü Mekke Şeyhlerinden Sait Can Efendî'nin, beşincisi şeyh Ali Efendî'nin âilesi Sıdık a Hanım'ın, altıncısı da Şeyh Mehmed Saadeddin Efendî'nindir. Bu zat Balâ mimarî manzumesinin ikinci bânisidir. Ancak bugün bu mezarların izleri bellidir, üstlerinde kitabe veya bir işaret kalmamıştır.

Türbenin köşesine yakın bir mevki'de, dikili küçük bir taşın altında Balâ'nın meşhur kuyusu bulunmaktadır. Bu kuyu tarihi vesikalarda bahsedilen kuyu olup mahalle çocuklarının içine düşmemesi için tamamen kapatılmış bulunuyor. Cami ile türbenin batısında, bu gün ilk okul olarak kullanılan (U) şekilli plâna sahip dergâh bulunmaktadır. Bu gün en büyük hayırlı hizmetini ifa eden bu bina bu sayede mamurdur. Topçubaşı Süleyman Ağa tekkesinin kapısında bulunan kitâbe yine Ömer Faik Efendî'nin (Celi) hatla yazdığı bir san'at eserini muhtevidir. Bu kitabe halen Topkapı Sarayı Müzesi Kitâbeler Dairesi'nde mahfuzdur. Tckkenin ön cephesinde hayvan

sulamak için bir çeşme daha vardır ki, Perestu Kadın tarafından yapıldığı mermer ayna taşıdaki 1313 hicri, (1897 milâdi) tarihli kitâbeden anlaşılmaktadır. ⁸ ve ⁹.

Yolun mukabil tarafında, arkasında üç odalı ve bir helâli meşrutası bulunan sebil, çeşme, muvakkıthane ve abdest musluklarından mürekkep yekpâre bir bina daha vardır. Bu binanın cephesi tamamen mermerden olup türbedeki gibi saçak altı yazılarla ziynetlendirilmiştir. Ortadaki çeşme barok kıvrımlarıyla süslü büyük bir ayna taşına sahiptir. Yalağı dışarı doğru çıkık olup üstünde oval şekilli şemse kabartması vardır. Çeşmenin iki yanındaki düz mermer kaplamaların alt kısımlarında üçerden altı adet abdest musluğu bulunmakta ve bunların da aynaları barok tezyinatla çerçevelemiş vaziyettedir. Bu sade bina kompozisyonunun her iki köşesi gayet güzel tertiplenmiş ve mermer sütunlara müstenit basık kemerli, birbirinin mütenazırı iki çıkıntı halinde görülmektedir. Bunlardan biri sarnıçlı sebile, diğeri muvakkıthaneye tahsis olunmuştur. Cephedeki kitabe bütün bina boyunca ve iki sıra üzerine düzenlenmiş olup bu tarz şeklindeki yazıyı yalnız çeşmenin şemseli tacı inkitaa uğratmaktadır. Bu çeşmenin üstündeki *Vecealna mine'l-ma celi* kitabesi hattat F a i k E f e n d i'nindir. Diğer yazılar ise, Ali Rıza Efendî'nin eser-i maharetidir ¹⁰.

Bu mimarî hey'ette cami mihrap duvarı dışında küçük bir kabristan, ona muttasıl olan evin yanında da bir karakol ve mahalle mektebi vardır. Bu binalar devirlerinin basit yapıları olup bugün dahi tarihi vazifelerini ifaya devam etmektedirler.

(V a k ı f l a r U m u m M ü d ü r l ü ğ ü n d e k i k a y ı t l a r :

a) İ s t a n b u l , e s a s 6 — 8 3 3 . c ü v e k ü ç ü k v a k ı f d e f t e r i n i n 7 9 v e C e n n e t m e k â n h a z i n e 5 6 v e A n a d o l u 1 2 7 6 d a b a ğ l a r d e f t e r i n i n 5 5 . c i s a y f a s ı n d a k i k a y ı t l a r : (V a k f - ı m e s c i d - i ş e r i f m e r h u m B a l â A ğ a S e r t o p ç ı y a n ı d e r g â h - ı a l l d e r n e d - i b â b - ı S i k k e r i d e r İ s t a n b u l) d i y e k a y ı t l ı d ır . V a k f i y e s i m ü s e c c e l d e ğ i l d i r .

(Bu cami ve zaviyeye Balâ Mescidi ve Tekkesi denilmiştir.)

Hizmetleri : Şeyhül-kurralık, imam, müezzin ve kayımlıktır. Bunlar kültüğe hicri 1121 tarihinde kayıt olunmağa başlamış ve S a z i k â r K a l f a'nın tamir ve yeniden inşasından sonra şimdiye kadar devam etmiştir. Bunlardan başka mütevellilik, mutemet, kâtip ve cabilikleri de aynı tarihlerde başlayarak 1205 tarihine kadar devam etmiştir.

II. M a h m u d'un cariyelerinden S a z i k â r K a l f a, harap olan mezkûr cami'i yeniden bina ve inşa eylediği gibi bu cami'in nezdinde bir zaviye ile şeyh, dervişan ve imamın sülkaları için bazı ebniye dahil ilâve etmiş ve ayrıca 15.000 kuruş vakfederek gelirini, mezkûr cami ve zaviyenin hizmetlerine tahsis etmiştir.

Vakîfenin, mezkûr hayırları için tanzim ettirmiş olduğu vakfiye, 19 Rebiülevvel 1277 tarihli olup 583 numaralı defterin 55. sahife ve 43. sırasında müsecceldir.

Bunlardan başka, mezkûr dergâh şeyhi Ş u m n u l u H a c ı A l i E f e n d i, A b d u l l a h E f e n d i, İ s t a n b u l'da bazı âkarlar vakfederek gelirlerini mezkûr zaviyede aşure pişirilmesine, mevlûd okunmasına ve derişlere yemek verilmesine tahsis etmiştir. Bu hayır işleri için vâkıfın tanzim ettirmiş olduğu vakfiye, 24 Rebiülevvel 1282 tarihli olup bu malûmat 574 numaralı defterin 53. sahife ve 23. sırasında kayıtlıdır.

b) E k r e m H a k k ı A y v e r d i, Fatih devri mimarisi — İstanbul Fethi Derneği neşriyatından— 1953; sahife 12 de ve 16 : “Balâ mescidi hin-i fetihde topçu başı Balâ Süleyman Ağa, Koca Mustafa Paşa'dan Siğma (Balâ Süleyman Ağa bu Siğma kapusunda çok hizmet sarfetmiş olmak ki, İstanbul Kadısı Hızır Bey Çelebi surların tamirleri hakkındaki tezkeresinde bu kapıyı Balâ kapısı namı ile yadediyor.) Kapusuna giden yol üstünde ve kaleye yakın bir yerdedir. Eski binası harap olduğundan Sultan Aziz devrinde tamamen tecdit edilmiş ve Balâ Tekkesi denilen meşhur dergâh ilâve olunmuştu. Bânisinin kabri de oradadır.” denilmekte ve 320 numarada İ s t a n b u l Sur tamirleri bahsinde sahife 43 - 44 : “Fâtihten Sultan Mehmed fethi müteakip yıkılan surlardan bir kısmını, şehrin incibatını temin ve girip çıkma kontrol etmek üzere, gereken metanette tamir ettirmiş idi. Bir de Yedikule iç hisarının —Ahmedek— inşası için civar ayrıca tamir olunmuştur. Yalnız fethi müteakip senelerde yapılan tamirleri gösteren ilk kadı Hızır Beyin arz tezkeresini —Topkapı Sarayı Arşivi 11975— imlâsını aynen muhafaza ederek dercediyoruz.

عرض بنده بی مقدار اول درکه بالی قیوسی
یائنده غی برغازدن اوته طوط قیوسنک برو یائنده
یقلان برغازه وارنجیه بو مابینده واقع اولان حصارک
کدوکلری کی بایلعلامسی به فقیره امر اولمش ادی.
دولتو خدایندکارک همتی ایله امر اولنان یرلر
یایلوب تمام مراد اوزره اولتوب تقصیلی ایله عرض
اولتور اول برو بالی قیوسی یائنده یقلان برغازک
طولی که قرق آرشون و قدی اون اکی آرشوندن
کایا تملدن یکی اولتوب تمام اولندی و آندن اوته
بر بیرک الی درت ذراع طولی و اون اکی آرشون
قدی یقلمش ادی اول داخی تمام اولدی و آندن
اوته بر بیرک یوز اوتور ذراع طولی ویدی آرشون
قدی ایله یقلمش ادی اول داخی تمام اولدی
و آندن اوته درت آرشون بیرک اون ایکی آرشون
قدی ایله یقلمش ادی اولداخی تمام اولدی و آندن
اوته اون ایکی آرشون بیرک بر آرشون قدی یقلمش
ادی اولداخی تمام اولدی و آندن اوته اون ایکی
آرشون بیرک بر آرشون قدی ایله یقلمش ادی
اولداخی تمام اولدی و آندن اوته قرق سکر آرشون
بیر بش آرشون قدی ایله یقلمش ادی اول داخی
تمام اولدی و آندان اوته اکی آرشون بیرک
سکر آرشون قدی ایله یقلمش ادی اولداخی تمام
اولندی و آندن اوته اول برغازکی قرق ذراع طولی
ویکرمی ذراع قدی واردر اولداخی تملدن یکی یایلوب
تمام اولندی بوجه یایلان حساب اولتوب اوج یوز قرق
اکی ذراع اوزونی سکسن ایکی ذراع قدی و اچر ذراع
عرض اولندی وینه داخی مبارک همتکز ایله ایشدن فراغت
البدک شیلجه معلوم اولنه وینا اوزرینه بولداشاق اچون
قولان عجمی اوغلانلر آغاسی و علوفجیلر صوباشیسی اولان
قولاروکرک داخی خلیج بولداشاقلری اولمش درر . آیاغکز
طیراغنجه شیلجه معلوم اولنه باقی فرمان درگاه عالیکدر.

الفقیر الحقیر

حضر

Bu vesikanın 865 Hicri (1457) den yani ölümünden evvel olması gerektir. Bize kalırsa bunlar herhalde fethi müteakip yapılan tamirlerdir.” ve 15. ci sayfada 328 sıra numarasıyla” B a l â S ü l e y m a n A ğ a T ü r b e s i, P e r c e s t u K a d ı n E f e n d i (Balâ = Siğma kapusunu iç tarafındaki meşhur Balâ Tekkesi manzumesi içinde saçak altında ve kuşak şeklinde ayattı Kur'aniyeden —ketebesine nazaran— 1312 Hicri senesinde yapıldığı anlaşılan yeni bir Türbe içinde yazısız ve örtüsüz 6 tahta sandukadan birinde yatmaktadır. Devrinden bir eser kalmamıştır.” diye kaydedilmiştir.

* *Hadikatü'l-ceddin*'nin 1. cildinin 58. safhesinde "*Bâla mescidi der kurb-ı Süvri Kapıw*" bahsinde malûmat vardır.

3 583 numaralı defterin 55. sayfasında 43. sırasında kayıtlı (Sazıkâr kalfa binti Abdullah vakfına ait 19 Rebl'ül-evvel 1277 tarihli vakfiyenin başlangıç ve sonu haric örneğidir :

... Emma badü işbu vakfiyye-i celiletü'ş-şan ve ceride-i bediatü'l-unvanın tahrir ve imla ve tasfir ve inşasına bais ve... badiye oldur ki harcm-i hümayun-ı ismet-makrım cevarisinden olup canibi saltanat-ı seniyyeden hayrat ve meberrata mezunen ve zat-ı zeyl-i kitabda muharrerü'l-esami-i müalimin tarifleriyle muarrefe olan sahibetü'l-hayrat iffetlü S a z ı k â r K a l f a İbneti A b d u l l a h savb-i şer-i enverden mezunen bi'l-hükm tayin ve irsal olunan kâtip Esseyit El-Hac H a s a n R ı z a Efendinin mahmiyye-i İ s t a n b u l'da Ç e n b e r l i t a ğ kurbinde M o l l a F e n a r i mahallesinde kâin tarikat-ı aliyye-i Nakşibendiyeye-i müceddediye meşayih-i kiramından Şumnu lu Es-Seyid Eş-Şeyh El-Hac A l i Efendinin sakın olduğu menzilde müslimin-i mezburun huzurunda akteylediği meclis-i şer-i şerif-i Ahmedî ve mahfel-i dîn-i münif-i Muhammedide vakf-ı cail beyanlarına ber-veçh-i âti mütevellî nasb ve tayin eylediği mumailiyy Es-Seyid Eş-Şeyh El-Hac A l i Efendi İbni Es-Seyid A b d u l l a h mahzarında ikrar-ı şahih-i şer'i ve İtiraf-ı sarih-i mer'i edüp mahmiyye-i mezbure hisn-ı ebvabından S i l i v r i K a p ı s ı dahilinde İbrahimpaga Mahallesinde vaki Hüdavendigâr-ı esbâk Cennet-mekân E b u l f e t h G a z i S u l t a n M e h m e d Han tâbe Serah hazretlerinin topçubaşları merhum B â l i A ğ a nam sahibü'l-hayrın cami-i şerifi harab ve eser-i Bina kalmadığından ben malimden teberrü'an harc ve sarfla hasbeten ilâhî Tealâ cami-i şerif-i mezkûru müceddeden bina ve inşa edüp cami-i mezkûrun havlusu diyk olduğundan yedimde olup işbu sene-i mübareke Şafe-rü'l-hayrının yirmibirinci günü tarihiyle müverreha teftiş-i evkaf mahkemesinden itâ olunan bir kıt'a istibdal hüccet-i natika olduğu üzere yedimde mülk ve hakkım olup zikrolunan İbrahimpaga Mahallesi'nde cami-i şerif havlusunu ittisâlinde vaki bir taraftan Es-Seyid M e h m e d S â l i h D e d e İbni H a s a n bini M u s t a f a uhdesinde olan menzil ve bahçe ve bir bir taraftan tarik-i âm ve bir taraftan E d h e m Efendi İbni H ü s e y i n İbni Ömer uhdesinde olan bostan ve bazen berveçh-i âti meşihata meşruta olarak müceddeden inşa olunan dahiliye ve hariciyeli ebniye ve bazen cami-i şerif-i mezkûr ve taraf-ı rabi-i tarik-ı ilam ve bazen yine cami-i şerif-i mezkûr ile mahdut ve cami-i şerif-i mezkûr havlusuna ilâve eylediğim terbi'an dokuzyüz altmış dört zira onbeş par-

mak bir kıt'a arsanın bir miktar mahalline malimden harç ve sarfla müceddeden bina ve inşa eylediğim kârgir ocaklı ve ahşap sundurmal bir matbah ve bir bab oda ve bir kilâri ve camişerif-i mezkûrun kadim havlusu olan terbi'an dokuz yüz altmış zira mahalle cami-i şerif-i mezkûr vakfının mütevellisi canibinden yedime itâ olunan bir kıt'a senet mantukunca senevi yirmikuruş mukata'a takdiriyle ebniye inşasına mezkûr olarak mahall-i mezkûr üzerinde dahi kezalik malimden harç ve sarfla müceddeden bina ve inşa eylediğim hariciye ve dahiliyede buyûl-adide ve müstemilât-ı malûmeyi havl ebniyeye ve kezalik yedimde olup tarih-i mezkûr ile müverreha mahkeme-i mezbureden itâ olunan diğer bir kıt'a hüccet-i şer'iyye natika olduğu üzere yedimde mülk ve hakkım olup zikrolunan İbrahimpaga Mahallesi'nde cami-i şerif-i mezkûr nezdine kâin bir taraftan İ b r a h i m a ğ a bini M u s t a f a bini A b d u l l a h menzili ve bahçesi ve bir taraftan A n i s t o v e l e d i A n a s t a s i v e l e d i L i g o r i bahçesi ve tarafeyni tarik-i âm ile mahdut terbi'an dokuz yüz elli zira dokuz parmak arsa ve üzerine malimden harç ve sarfla müceddeden bina ve inşa eylediğim birbirine muttasıl tahtanî yedi bab oda ve üç abdesthane maa memşa ve bir kiler ve bir matbah ve bir kârgir su hazinesi ve bir miktar havlu ve bir birima ve sokak kapısı ve müstemilât-ı saireyi havl zaviyeyi de atyebimal ve enfes-i malim menalimden ifraz ve kemâl-i imtiyaz ile mümtaz eylediğim nakt-i raiyicü'l-vakt onbeş bin kuruşu hasbetenli-lahlil-âzım ve taleben il-merzatı'r Rabbi'r Rahim vakf-ı şahih-i şer-i mü'ebbed ve habs-ı sarih-i meriyy-i muhalled ile vakf ve bahsedüp söyle gart ve tayin eyledimki marû'l-beyan cami-i şerif-i mezkûr havlusuna ilâve eylediğim terbi'an dokuz yüz altmış dört zira onbeş parmak arsanın bir miktar mahalline bina eylediğim zikr-i mureden bir matbah ve oda ve kiler hariciye ve dahiliyeli ebniye-i mezkûre müstemilâtından olup maada arsa badema cami-i şerif-i mezkûr havlusundan mahdut ola ve nakd-i meblağ-ı mezkûr onbeşbin kuruş ba-yed-i mütevellî rehn-i kavî ve kefil-i mell ve bade'l-iktiza ikisinden biri ile onu onbir buçuk hesabı üzere İstirbah ve istigtal olunup hasıl olan reyî ve gallesi yed-i mütevellilde terâküm eyleye ve mumailiyy Es-Seyit Eş-Şeyh El-Hac A l i Efendi hayatta oldukça evkât-i hamsede cami-i şerif-i mezkûrda salât-ı mefruzayı cemaatla eda ile külle'yevmin babei-aşr tarikat-ı aliyye-i mezkûre adabı üzere hatm-i hoca ve zikru'l-lah olup hitamında hasıl olan ucür ve mesûbatı evvela menbe-i Zülâli-i gafaat melce-i usat-ı ümmet sultan-i cumhür-i enbiya Burhan-i sadat-ı asfiya sadr-ı süffe-i safa anî bihi Muhammed'il-Mustafa aley-hi afdalî's-salât ekmeçli'l-tahiyyat efendimiz hazretlerinin ravza-i mutahherelerine ve âl ve ashâb ve zevcât-ı tahirât ve sair enbiya ve evliya

ve ebrar ve etkiya ve mukarrabin-i huda piy-
râm-ı izam ve meşayih ve dervişan ve kâffey-i
ehli iman ervahına ihda ve bahusus veliy-i ni-
metimiz veli-yi nimet-i alem pâdişâh-ı ru-yi ze-
min halledal-lahü hilâfetuhi ilâ yevmid-din ani
blihi El-Sultani'l-âzam ve'l-Hakani'l-muazzam
Es-Sultan Abdu'l-mecid Han edama'l-lahü Tealâ
ilâ ahiri'd-devran efendimiz hazretlerinin imti-
dad-ı eyyam-ı ömr-i şevket-i şahaneleri ve be-
nim hayatda oldukça selâmet-i dareynim ediy-
ye-i hayriyyesini ifa ve vefatından sonra benim
dahi ruhuına ihda eyleyüp galley-i mezkûreden
mahiyeye yetmiş kuruş vazîfey-i meşihat ola ve
zaviyey-i mezkûreye duhul olundukta sağ ca-
nıpte kâin birbirine muttasıl iki bab odada an-
cak şeyh-i mumailiyh sakin ola ve maada oda-
larda dahi tarikat-ı aliyye-i mezkûre dervişan
ve fukarası şeyh-i mumailiyh ile maan evkat-ı
hemzede cami-i şerif-i mezkûrda salât-ı mefrû-
zeyi eda ve hatm-i hoca ve ezkar meclisinde bu-
lunmak üzere sakinler olalar ve salîfû'l-beyan
hariciye ve dahiliyelü ebniyede ancak şeyh-i
muamileyh ayal ve evlâdı maan sakinler olalar
ve zaviyey-i mezkûrenin meşihatı ve vakf-i mez-
kûrun tevliyeti evvelâ hayatta oldukça mumail-
leyh Es-Seyyid Efendiye meşrûta ola ve muma-
aleyh Es-Seyyid Şeyh El-Hac Ali E. nin hulûl-i
ecel-i mevudiyle dar-ı bekaya irtihalinden sonra
meşihat ve tevliyat-ı mezkûre şeyh-i mumailiyhin
evlâdının ve evlâd-ı evlâdının ve evlâd-ı evlâd-ı
evlâdının batnen bade batnin zükurundan ekbe-
rine meşrûta ola ve badel-inkiraz şeyh-i mumail-
leyhin hülefâsının ve hülefa-i hülefâsının ve hü-
lâfa-i hülefa-i hülefâsının akdemine meşrûta
olup hülefa-i hülefa-i hülefası dahi münkariz
olur ise tarikat-ı aliyye-i mezkûreden müstah-
lef ve terbiye-i salikine muktedir bir zat şeyh ve
mütevelli ola ve mumailiyh Es-Şeyh Ali
Efendi'den sonra şeyh olanlar ebniye-i mezkû-
rede iyal ve evlâdı ile sakinler olalar ve galle-i
mezkûreden ve vazîfe-i meşihata tayin olunan
mahiyeye yetmiş kuruştan senevi sekiz yüz kırk-
kuruş ve mezkûr ebniyenin mukataa-i zemini olan
senevi yirmi kuruş ki ceman sekizyüz altmış kur-
uş bedel ihraç maadası zikirleri murur eden
cami-i şerif ve ebniye ve zaviye-i mezkûruların
tamir ve terimlerine ve levazimat-ı sairlerine
ve zikr-i mürüreden odalarda olan dervişan ve
fukaranın taamiyelerine harc ve şarf oluna ve
vakf-ı mezkûruma evkâf-ı hümayun nazırları
bulunan zevat-ı kıram hazeratı berveçh-i hasb-i
nezaret-i aliyyelerin bidirig buyuralar ve mür-
rur-i zaman ve kurur-ı şuhur ve avamile şerâit-i
mezkûreye ri'ayeti müteazzire olur ise, vakf-ı
mezkûr vakf-ı fukara-yı ehli imân ola ve vakf-ı
mezkûrun tebdil ve tağyir ve taklil ve teksiri
merreten bade ulâ ve kerreten gibbe uhra ye-
dimde ve meşiyetimde ola deyu tayin-i şurut ve
tebyin-i kuyud bir nakd-i meblağ-ı mezkûr ile
mezbuku'l-beyan arsa ve ebniye ve zaviyeyi bun-
dan akdem mütevelli-i mülâileyhe teslim eyle-

diğimde ol dahi tesellüm ve kabz ve sair evkaf
mütevellilerin tasarrufları misillu tasarruf
eyledi dedikte,,) diye yazıdır.

* Hattat Ömer Faik Efendi
İstanbuldur. Aya Sofya'nın Yereba-
tan Mahallesinde Şeftali Sokagındaki
8 No. lu evde 1271 H. (1854M.) tarihinde doğ-
muş, ilk hat dersini Topçubaşı Me-
ktebi muallimlerinden Şumnulu Ömer
Lütfi Efendi'den almış ve 1288 H.
(1871 M.) de Balâ Camii'nde yapılan
cemiyette reisül-hattatin Kazasker Mu-
tafa İzzet Efendi'den icazet almış
ve tahsilini ikmal için hattat Mehmed Şefik
Efendi'ye intisap eylemiş; sekiz yıl
hocasının Kuruşçesme'deki yalısına de-
vamla üstadının vefatına kadar tahsin ve dua-
sını kazanmıştır. Yazdığı yazıların mürekkebinin
kendini hazırlar, kâğıtlarını aharlar ve mukav-
valarını bizzat imal ederdi. Tezhip sanatına va-
kıf olup Bayezit'ta kâğıtçıları ve
mücellitler kâhyası Hacı Ahmed Efendi
'den öğrenmişti. Hattat Şefik Beyin
celi kâhplarını ve Kudü'steki Camii
Ömer'in kuşak yazılarını arkadaşları hattat
Alâaddin Efendi ile birikte işleme-
mişler ve hocalarının takdirini kazanmışlardır.
Faik Efendi hayatını sofiyane geçirmiş;
memuriyete girmemiş bir sanatkârdır. Ancak,
ilk hocası Ömer Lütfi Efendi'nin
vefatından sonra Topçubaşı Me-
ktebi'ndeki derslerini deruhte etmiş ve bazı me-
kteplerdeki hüsnühâ hocalığına kabul eylemiştir.
Sesi güzel ve musikiye aşına bir zattır. Ömrü-
nün son günlerini Cerrahpaşa'da Dav-
utpaşa Çeşme Sokagı'ndaki 37 numara-
lı evinde geçirmiş ve 1337 H. (1919 M.) tari-
hinde vefat etmiştir. Kabri Silivrikapı
haricinde Seyyit Nizam Caddesi
yolunda Balâ kabristanı namunda-
ki seddin üzerindedir. Yetiştirdiği hattatlar : Ha-
fız Mahmud Efendi, Emirgân
imam ve hatibi Hafız Sadık Efendi, Har-
biye nezâreti hülefâsından Hacı Vasıf
efendi ile Balâ dergâhının son şeyhi Fahred-
din Efendi'dir. Merhumun en büyük zev-
ki çok sevdiği hattatların eserlerini ziyaret et-
mekte. Sevdiği eserler, Üniversite kapusundaki
Daire-i Umuru Askeriye Fatih Nakşidil Türbesi
kapısındaki yazılar, Sultan Selim Camii'nin
kubbe göbeği ve Cihâr-ı Yar-ı güzün levhaları
Nusretiye Camii'nin içindeki kuşak
yazı, Eyüp'te Rakım Efendi'nin me-
zar taşı, Selâtin camilerindeki büyük
hat eserleri ve İsmail Zühhtü'nün ya-
zılarıyla. Kendisinin Mehmed Şefik
Efendi'den yazdığı karalamalar ile muhte-
lif kıymetli yazıları ve icazetnamesi, Top-
kapu Sarayı Müzesine ve Ba-

İftür beşi çeşmesi ile dergâh kapusuna yazdığı Celi yazıların işlenenmiş kâhları da Topkapı Sarayı Müzesi Kütüphanesine tarafımdan hediye edilmiş olduğundan, pederimin bu eserleri orada da görülebilir. Ayrıca muhtelif camilerde yazıları da vardır. Bunlardan başlıcası Edirne kapu yolundaki Atık Ali Paşa Camii'ndeki (ve yut'ı munet-taame) levhası olup ayrıca en'am-ı şerifleri ve icazetnameleri de vardır.

5 Camiin kapısındaki kitabe.

منبع فیض و حقیقت خانقاه پر مشام
صد هزاران شکر حق اولدی مسعود الختام
وی نظر داری سادات حضرت عبدالعزیز
عصر خانقاندہ بولدی عزو شان و احتشام
شاه نقشبندی فیض ایستیار کسون بوکا
ایسون اذکار درویشان صادق صبح و شام
الف ثانی مجدد حضرت ربانیہ
عرش اعلا دہ ملائک روحہ وردی پیام
جانی شاد اولون محمد جانک البت روز شب
قوة قدسیہ سندن ایلمر استمداد انام
فانحک طویجی باشیسی بالی آقا مسجدلرین
قیلدی توفیق الہی ذکرہ درکاہ بالسلام
سازکار قلنہ درپنا ابتدا اجتہاد ایدی
ایلدی عزت قنادن قیلدی فردوسی مقام
حسن ہمت ایلیوب تعمینہ دقت ایلمہ
شیخ علی شمنوی اکاہ دل وردی نظام
وردی زینت شاہنا تاریخنہ جوہر ایلمہ
حمدلہ خانقاه زیب قدر اولدی تمام

۱۷۷۹

Hattat Hasan Rıza Efendi de Hattat Şefik Efendi'den ders almış ve Faik Efendi'nin yazı şeriki olmuştur. Bu hattatı camideki nesih yazılı hiyyesinin ketebesini (Bende-i Âl-i Aba Es-Seyyit Hasan Rıza 1305) dir.

Camide bulunan kıymetli eşyalar şunlardı : 1. Sancak-ı şerif, 2. iki adet Kâbe örtülü 3. Sedefli rahleler, 4. ayaklı üç adet saat, 5. büyük bir avize ile dört küçük askı avize, 6. üç adet Hilve-i şerif (Hasan Rıza Efendi'ninki izah edildi) ve 7. altı adet Kur'an-ı Kerim'dir. Kur'an-ı Kerim'ler Vakıflar Anbârı'na nakledilmiş olup vasıfları aşağıda gösterilmiştir :

1 — Sultan Mecid'in kadınlarından Perestu Kadın Efendi'nin vakfı, vakıf tarihi 1281 Rebiülevvel 17, hattatı Kayyumzâde Es-Seyyit Mehmed Salih; yazının tarihi (iptida) safer erba ve seb'in ve

miatı ve elf) —1274— bu Kur'an'ın tezhipleri pek nefis ve yazısı nesihdir.

2 — Pertevniyal Hanım tarafından vakfedilmiştir. Vakıf kaydı "Balâ kuyusunda nakşibendi dergâhına vakfı" dir; yazısı nesihdir.

3 — Dilbifelek merhum adına Balâ Nakşibendiye Dergâh'ının şeyhi olan El-Haç Ali Efendi'nin dergâhına vakfedilmiştir. Hattatı Hafız Mehmed Reşit olup hatip zâdedir. Bu zat Yesarizâde Mehmed Hamdi Efendi'nin çıraklarındandır. Yazılış tarihi (1276 H.) dir.

4 — Baş kadın Behiye Sultan ile validesi Zihni Felek Hanım hazretlerinin ruhları için (1275 H.) yazısı nesihdir.

5 — Vakıf kaydı bulunmayan tezhipli ve nesih yazılı Kur'an'ın hattatı da Kayyumzâde Mehmed Salih Efendi'dir. Yazılış tarihi (1274 H.) dir.

6 — Dördüncü Perestu Kadın Efendi tarafından vakfedilmiş olan Kur'an-ı Kerim talik yazılıdır. Talik Kur'an-ı Kerim pek az tesadüf ediliyor. Bu da onlardan biridir; ve ketebesini yoktur. Bu Kur'an da Abdülmecid'in ruhu için vakfedilmiştir.

7 — Mehmed Ziya, İstanbul ve Boğaziçi, sahife 107, satır 19 da : dergâhın müstemilâ tından bulunan türbenin saçağı altında celi hatları Fahrü'l-esâdda Şefik Bey merhumun telâmicininden Faik isminde bir sahibi marifet yazmıştır. Türbenin saçağı altındaki yazıların muhteviyatı Besmele ve Ayetü'l-kürsi sûresinin nihayeti ve "Yekûlu yaleyteni kaddemci" ayetlerinin tamamıyla 16 metrelik bir kuşak ile süslenmiştir" denilmekte ve aynı eserin 61, 64, 93, 96, 98, 100, 102, 104, 105, 117 ve ikinci cildin 15 inci sayfasında da Silivrikapu, Siğma, Balâ mevzularıyla alakalı malûmat ve mütalâalarına raslanmaktadır.

Not : Hattat Faik Ef. Balâ manzumesi için yazdığı yazıları teberrükten ve fahriyen kaleme almıştır.

3 Tekkenin halen Topkapı Sarayı Müzesi Kitabeler Dairesi'nde mahfuz kitabesi (Celi Sülûs) yazılıdır.

۱ — قال الله تعالى يا ايها الذين آمنوا اذكروا الله ذكراً كثيراً وسبحوه بكرة وأصيلاً صدق الله العظيم
Sağda ve solda Nakşî tacı şeklinde :

یا حضرت شام نقشبند محمد بہا الدین البخاری
خزردہ السید عمر فائق

Ortada tuğra ve altta kitâbe,

جناب شیخ علی سید اقدی بیر دل آکا.
 ۴۰ برج ولایت شاه باز ملک استغنا
 زمانیه بو نقشی درکه پاکن لوجه الله
 کروه سالکانه ایلمشدی صدق الله انشا
 دل عشاق وش صکره کیروب ورنه بر حاله
 درو دیواری وارمشدی زکوعه حق ایچون کویا
 خداوند معظم قطب عالم داور مایم
 شه خیرالایر غازی حمید خان سایه مولا
 همای همت قدسی طرز نوین اوزره
 مثال روضه جنت مکمل ایلدی احیا
 مددکاری اوله روح شریف پاک پیغمبر
 مریزنده اوله قائم بنور کعبه المیا
 یازلدی همت بیران ایله رأنت کهر تاریخ
 ودریر فیغی مسلسل اهل عشقه درکه بالا
 ۱۳۱۲ مصری زاده علی رضا

• Duvara bitişik çeşmenin kitabesi :

جنتمکان فردوس

آشیان غازی ابو الفتح سلطان محمد
 خان حضرتلرینک طویجی باشیسی بو مءامک بان
 اولی بالی سلیمان آغا حضرتلرینک روح قدسیلری
 ایچون پرستو قادین اقدینک خیراتیدر
 سنه ۱۳۱۳ ۱۳ ذی القعدة

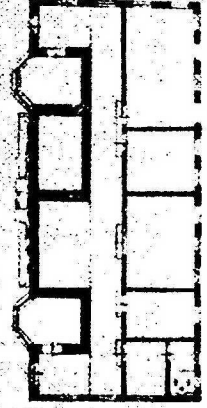
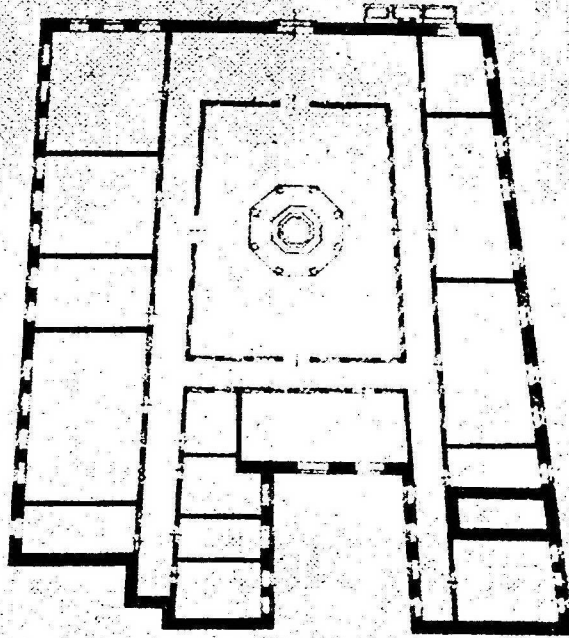
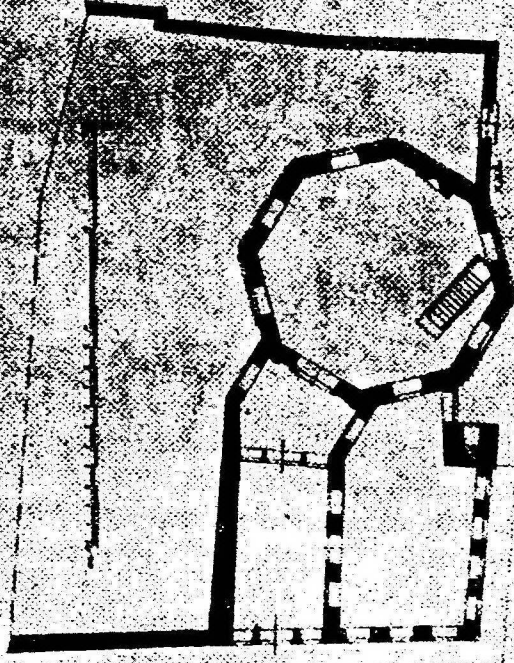
¹⁰ Perestu Kadı'nın yaptırdığı
 muvakkithane, sebil binası kitabesi :

Gel oku Besmele iç çeşmeden bir âb-ı ruh-efzâ
 Dahî elhamdülillah söyle eyle sünneti icrâ
 Mükemmel oluyor hamd ü sena bu veçhei
 hâs üzre
 İde Hak illet-i atşe şifa ender şifa itâ
 Cihârüm kadını Abdülmecit Hanın Perestu nâm
 Kim anı bâis etti böyle hayra Hazret-i Mevlâ
 Bu hayra maksadı feyz almadır ruh-ı azizândan
 Yapub bu çeşmeyi aynı mürüvvet eyledi icrâ
 Sebil ile muvakkithane zeyn etmiş cenahaynın
 Bu himmet eylemez mi ZÜ'l-cenahayn olduğun
 imâ

Okunstun Fâtiha ruh-ı mukaddeslerine pirin
 Cenab-ı hacı Şeyh Seyyid Ali mürşid-i dil-deryâ
 Bu hayratın delilli Şeyh Mehmed Sadü'ddin oldu
 Kim oldur post-nişin-i dergah-ı Bâlâ-yı dilLarâ
 Şehid-i Kerbelâ aşkına carî selsebil âbın
 Kim içse bu duayı eylesün bailsine ifâ
 Revan-ı şeyh-i merhumu idüp müstagrak-ı rahmet
 Muammer eylesün bâislerin de Rabb-i bi-hemtâ
 Kalender kaldırup yed Süy-ı Hakka yaz bu
 Tarihi

سو ایچ ماء حیآتک عینیدر بو چشمه بالا
 Su iç mâ-i hayatın aynıdır bu çeşme-i Bâlâ
 1309 Nemekahül-fakir el-dâi
 Ali Rıza Üsküldari

İSTANBUL SILVRIKAPI TOPÇUBAŞI BALA, SÜLEYMAN AĞA MİNAZİNE SİYERİ PLANI
MİNÖÖ



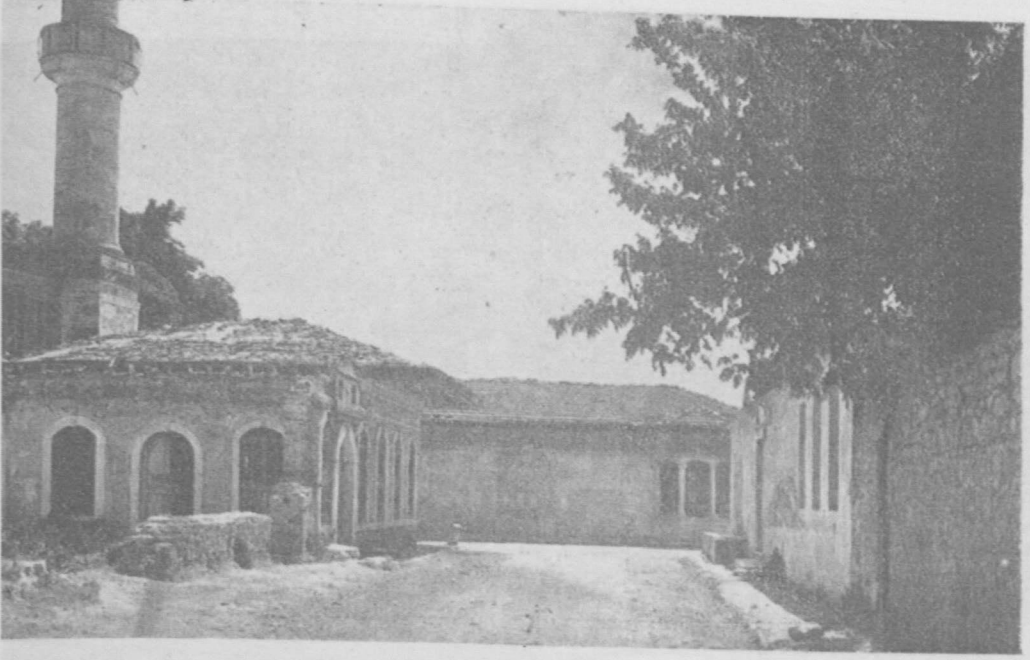
Res. 1



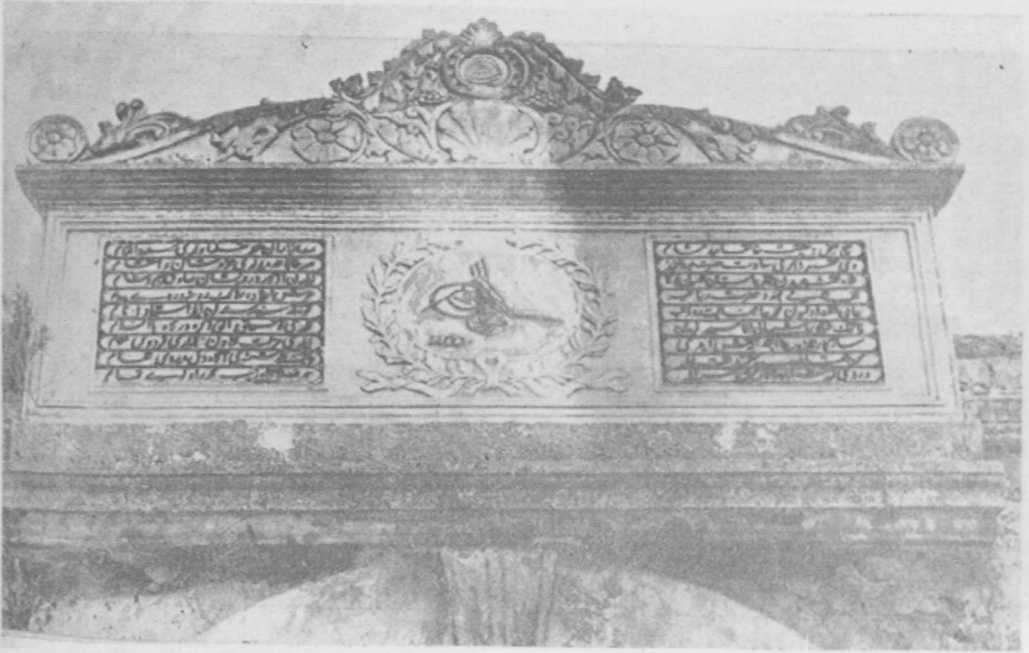
Res. 2 — Balâ Süleymanađa mimarî manzumesine giriş



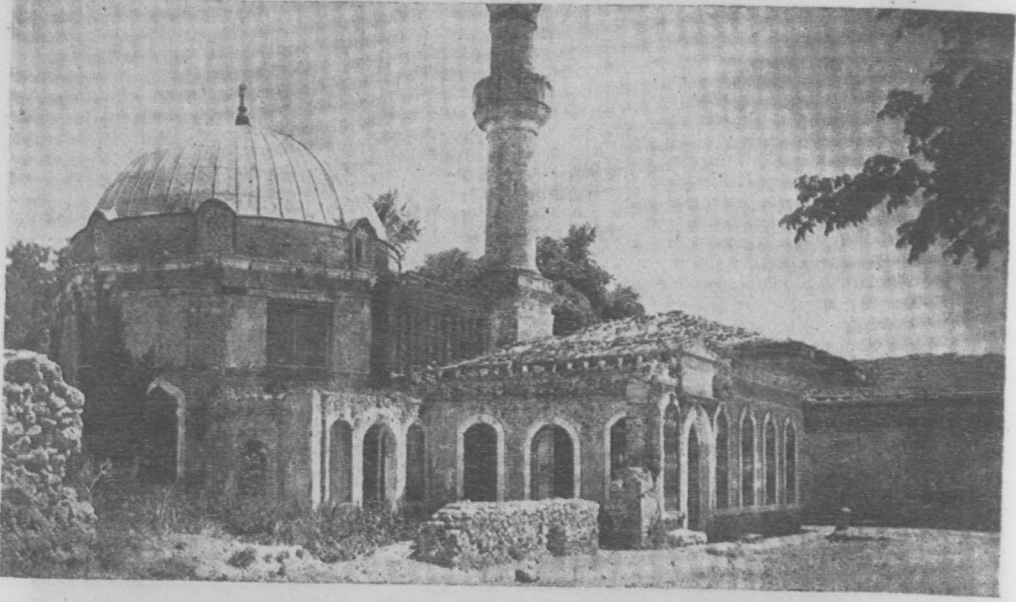
Res. 3 — Balâ Süleymanađa Camii kiblesindeki okul binası



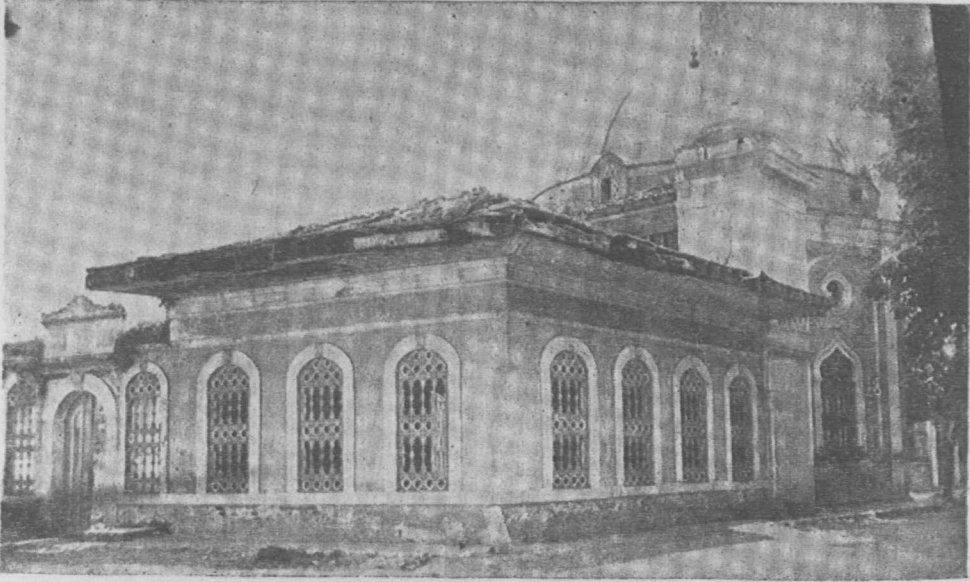
Res. 4 — Süleymanađa mimarî manzumesinin görünüşü



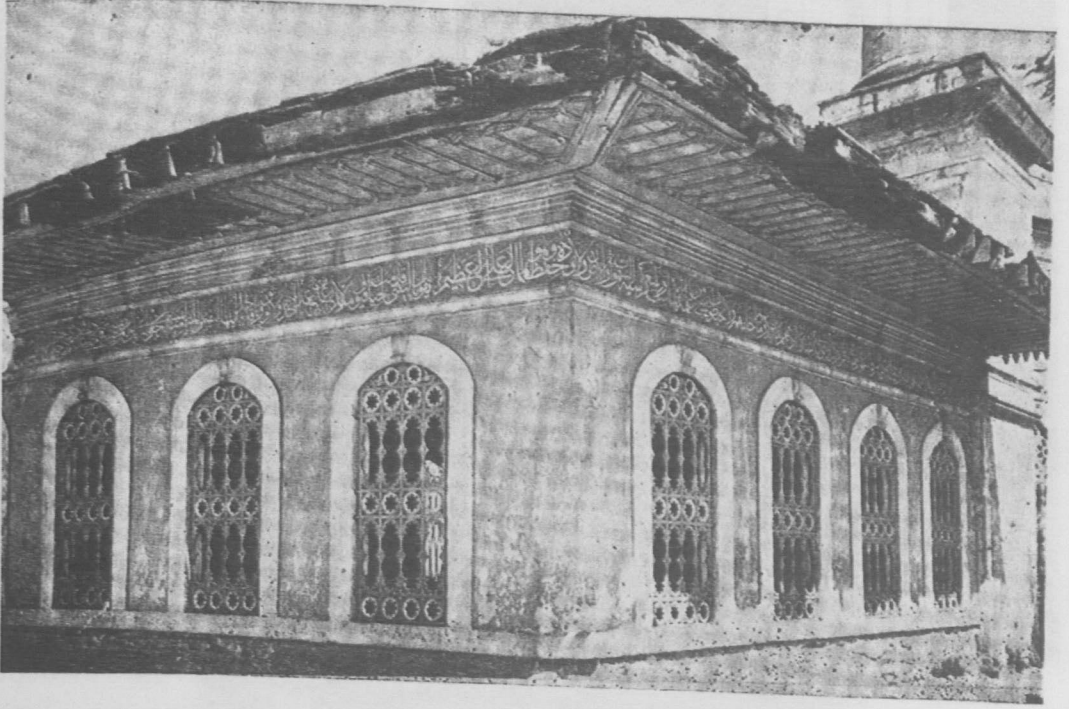
Res. 5 — Balâ Süleymanađa Camii ve Türbesi dış kapısındaki kitabe



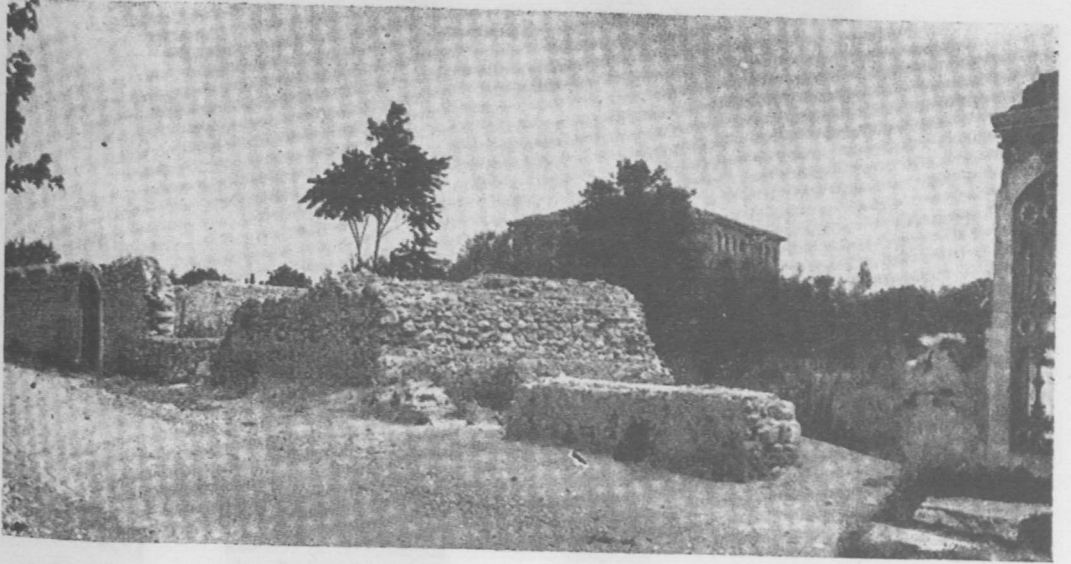
Res. 6 — Balâ Süleymanaga Camii ve Türbesinin meşruta konak yıkılıktan sonraki manzarası



Res. 7 — Balâ Süleymanaga Türbesinin dış görünüşü



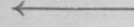
Res. 8 — Balâ Süleymanađa Türbesi cephesi



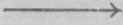
Res. 9 — Balâ meşrutahanesinin yıkıldıktan sonra kalan son bakiyesi

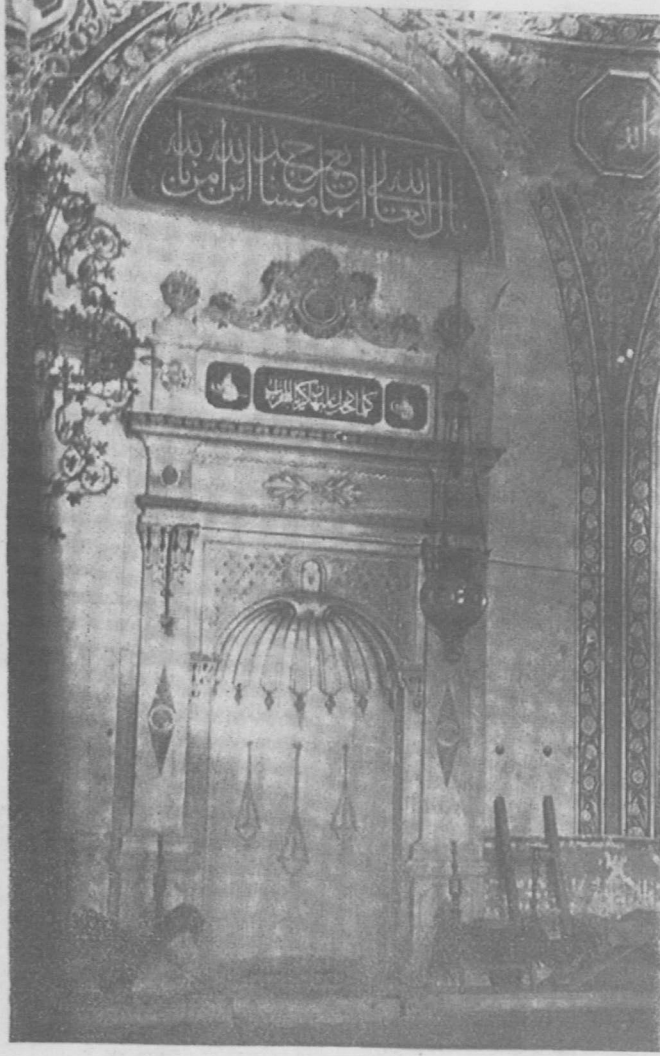


Res. 10 — Topçubaşı
Süleymanağa'nın
mezarı



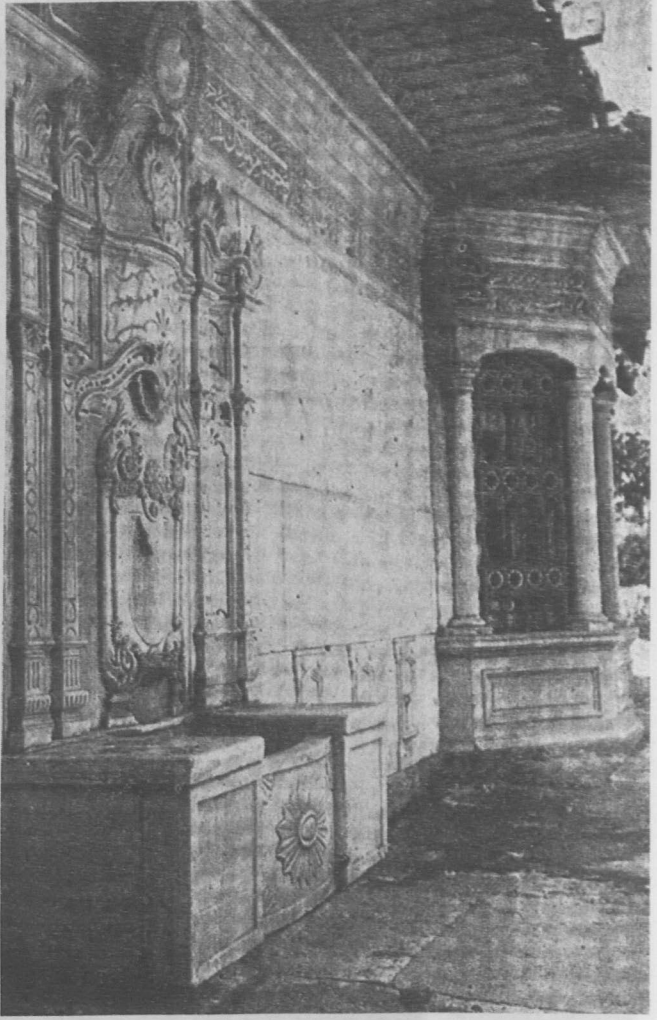
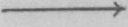
Res. 11 — Balâ Süley-
manağa Camiinin son
cemaat mahalli



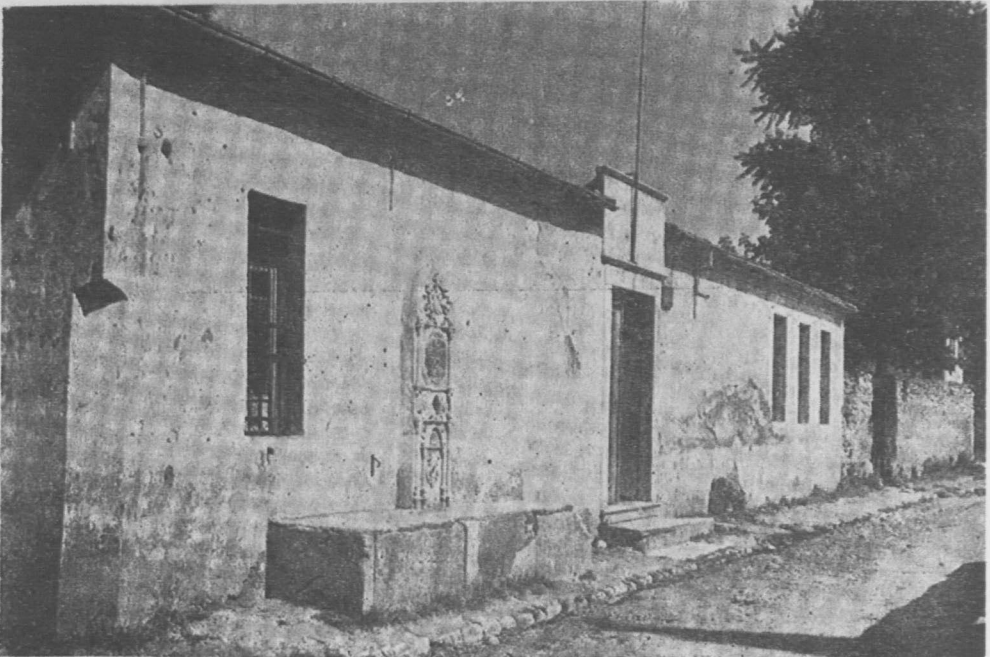


Res. 12 — Balâ Süleymanađa Camiin mihrabı

Res. 13 — Balâ Süley-
manâĝa Çeşmesi



Res. 14 — Balâ Tekkesi
ön cephesi (ilkokul ola-
rak kullanılıyor)

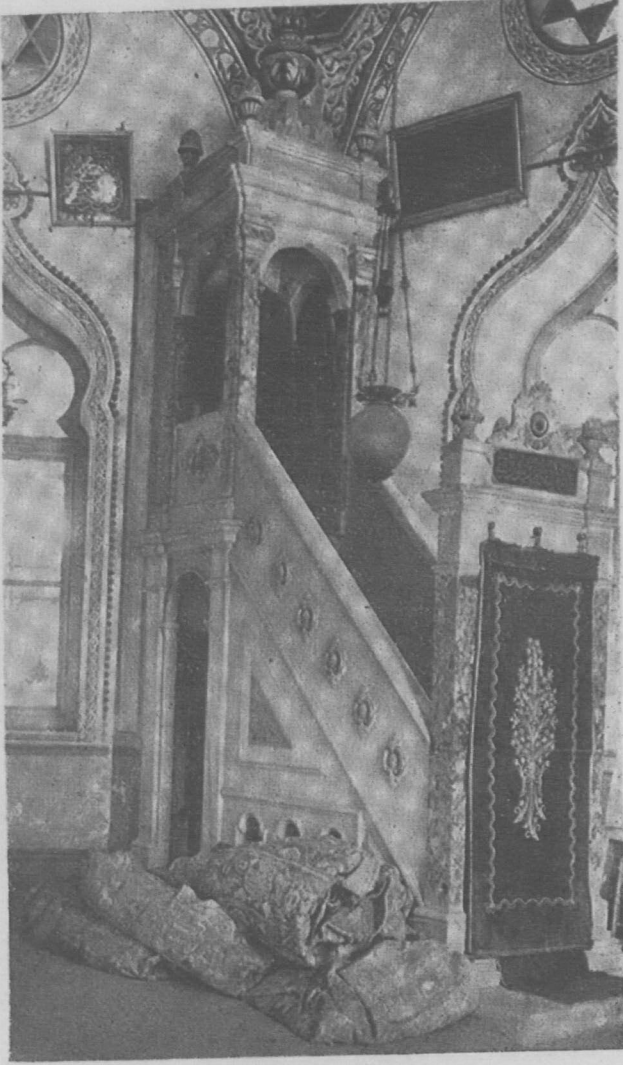




Res. 15 — Balâ Tekkesinin dıřtan grntř



Res. 16 — Balâ Tekkesi duvarındaki Peresto kadın çeřmesi



Res. 17 — Balâ Süleymanađa Camiin mermer minberi



Res. 18 — Balâ Tekkesi avlusundaki şadırvan



Res. 19 — Balâ Süleymanağa dergâhı kapı üstündeki kitabe