

DOCOMOMO_TÜRKİYE ULUSAL ÇALIŞMA GRUBU

YAPI/YERLEŞİM TANITIM FORMU

Yapının/Yerleşimin Adı:
Atatürk Kitaplığı, İstanbul

Formu Hazırlayanın Adı, Soyadı, Kurumu:
Nihal POLAT / Yrd. Doç. Dr. Yasemin ÇAKIRER ÖZSERVET
Fatih Sultan Mehmet Vakıf Üniversitesi

Hazırlanan Tarih:
20.10.2013

1.Yapının/Yerleşimin Kimliği

bugünkü adı: Atatürk Kitaplığı

eski/özgün/farklı adları: -

yeri/adresi: Gümüşsuyu Mete Caddesi / Beyoğlu / İSTANBUL

tipi/işlevi: Eğitim EGT/EDC (Kütüphane)

yasal durumu (tescil):

diğer bilgiler:

2.Yapının/Yerleşimin Tarihçesi

özgün kullanım / program:

tamamlandığı tarihi: 1974

mimar(lar)/tasarımcı(lar): Sedad Hakkı Eldem / Hamdi Şensoy

yüklenici(ler):

işveren: Koç Vakfı

sahibi / bakımından sorumlular: İstanbul Büyükşehir Belediyesi

yapıyla ilgili diğer kişiler:

bilinen değişiklikler (özet): Kütüphane, müze ve sergi salonlarından oluşan bir kültür kompleksi olarak tasarlanmış ancak sadece kütüphane uygulanmıştır.

bugünkü kullanımı: Kitaplık

bugünkü fiziksel durumu:

3.Yapının/Yerleşimin Tanımı

yakın çevresinin niteliği:

yapının ayrıntılı tanımı:

Yapının altıgenlerden oluşan genel şeması Sedad Hakkı Eldem'in daha önce de sıklıkla denediği, ama inşa etme olanağı bulamadığı bir tipolojiyi yansıtır. Altıgen geometri üçgen strüktürel ızgara üzerine yerleştirilmiştir.

Kitaplık üç katlıdır. Yönetim, servisleri, kitap bakım, ciltleme vs. kısımları iki yandaki kanatlarda konumlanır. En alt katta bulunan ve altıgen planlı olan kitap deposu yaklaşık 600.000 kitap kapasitelidir. Okuma ve inceleme salonları üstteki iki kattadır. Üst katta altıgen piramit kubbemsi örtüler altında büyük okuma ve katalog salonu

bulunmaktadır. Bunlar pleksiglas ışıklıklarla donatılmışlardır. Sergi ve konferans salonu girişin iki tarafındaki kanatlarda yer alır.
(<http://v2.arkiv.com.tr/p2775-ataturk-kitapligi.html>)

yapım sistemleri ve malzemeler: Betonarme; örtü malzemesi: kurşun

4. Yapının/Yerleşimin Önemi-Değerlendirme

20. yüzyıl Türk mimarlığının en önemli temsilcilerinden biri olan Sedat Hakkı Eldem, çalışmalarıyla özgün, modern Türk mimarlığının oluşmasına katkıda bulunmuştur. Ulusal mimarlığın nasıl olması gerektiği üzerine kuramsal çalışmalar yapmış; bu düşünceleri küçük kapsamlı yapılarda, özellikle konutlarda, köşk ve yalılarda uygulamış, İstanbul Türk evinin sofa gibi plan öğelerini, çıkma, saçak, kafes, vb çeşitli ayrıntılarını yeni yaşam biçimine uyarlamıştır. İçinde bulunduğu tarihsel çevreye uyum sağlayan, işlevleri bozacak bir biçimselliğe kaçmadan geleneksel Türk sivil mimarlığının yatay çatı çizgisi, geniş saçaklar, eş boyutlu dizi pencereler ve çıkmalar gibi bazı yalın öğeleriyle oranlarını kullanan, bu yöndeki ilk çalışmalarından farklı olarak yeni gereç ve yapım ve yapım yöntemlerini uygulayan çağdaş bir anlayış içine girmiştir. Atatürk Kitaplığı da Sedat Hakkı Eldem'in geleneksel Türk mimarisi ile modernizmi sentezleme çabası içindeki eserleri arasında önemli bir yer tutmaktadır.

Binanın Taksim Meydanı'na ve son dönemlerin tartışmalı kamu mekanlarından Gezi Parkı'na yakın konumu nedeniyle önemi ayrıca öne çıkmaktadır.

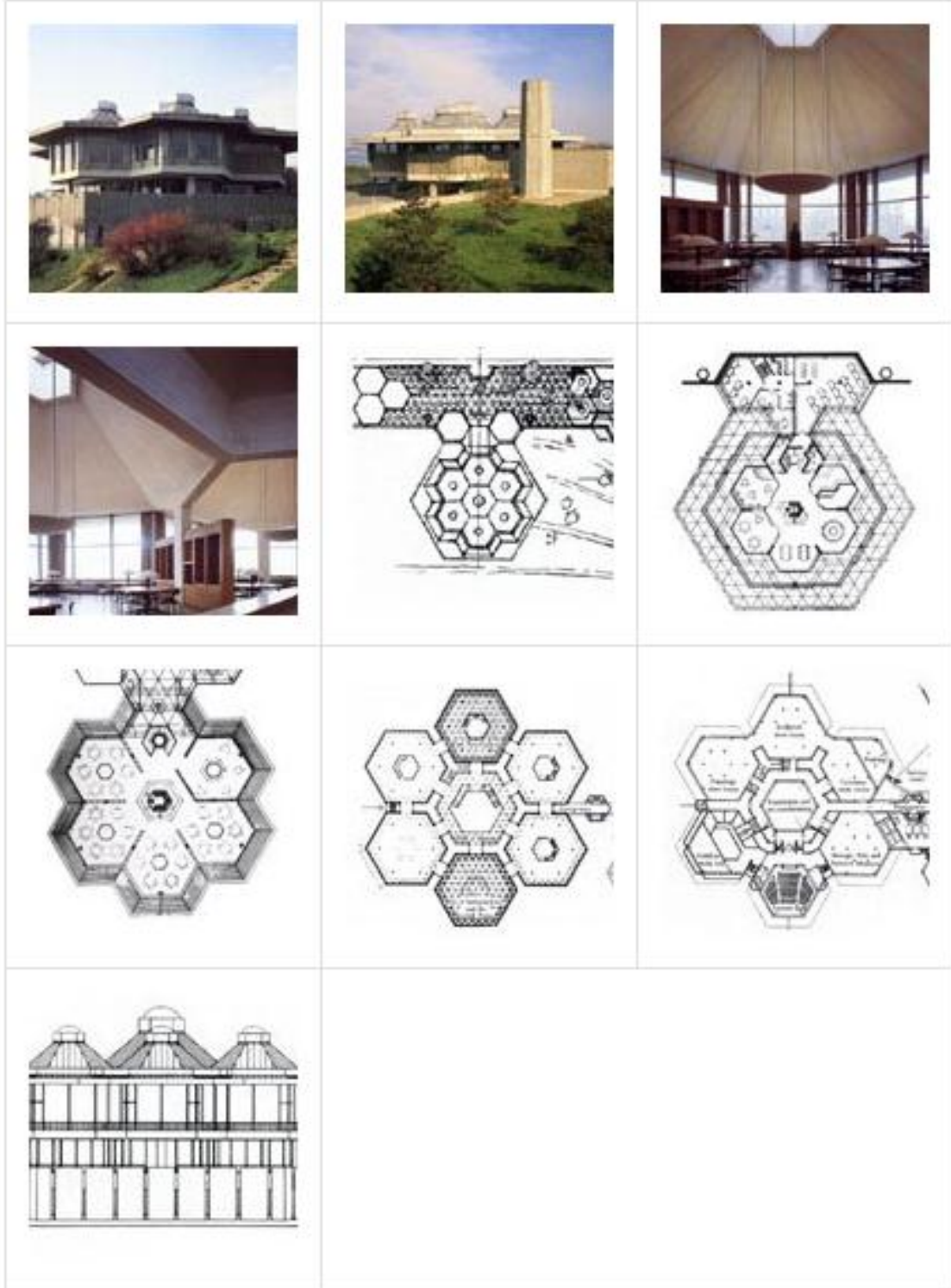
5. Yapı/Yerleşim ile ilgili Belgeler-Kaynakça

temel kaynaklar ve belgelerin listesi: Sedat Hakkı Eldem'in bütün basılı eserleri, Arredamento Mimarlık Dergileri, ilgili web siteleri
(<http://dergi.mo.org.tr/dergiler/4/561/8899.pdf> http://tasarimkuram.msgsu.edu.tr/www.iticu.edu.tr/uploads/Kutuphane/dergi/f14/35_51.pdf vb.)

yapıya ilişkin görsel malzemenin listesi ve sağlanabilen örnekler:



Fotoğraf: Doğan Hasol



<http://v2.arkiv.com.tr/p2775-ataturk-kitapligi.html>

HAZIRLAYANLARIN İLETİŞİM BİLGİLERİ:

Nihal Polat, nihalpolat@hotmail.com, 0533 660 87 56

Yasemin Çakırer Özservet, ycozservet@fsm.edu.tr, 0507 3285018

Açıklamalar:

1. Yapının/Yerleşimin Kimliği

- Yapının açık adresi, mümkünse sokak/cadde adı ve kapı numarası ile birlikte, mahalle, ilçe ve ilini ve posta kodunu içermelidir. Ek bilgi olarak yapının ulusal veya küresel koordinatları verilebilir.
- Yapının tipi işlevi konusunda, aşağıda yer alan tanımlardan biri veya bir kaçını kullanılmalıdır:
 - Adli ADL/LAW** Adliyeler, mahkemeler, cezalandırma kurumları, polis yapıları vb.
 - Anıt ANT/MON** Kamusal ve bellik kişi ve olaylar için yapılmış anıtlar, serbest duran heykeller vb.
 - Dini DIN/REL** Katedral, kilise, şapel, cami, mescit, sinagog, tapınak ve diğer dini amaçlı yapılar, bunlara ait özel salonlar, toplantı yerleri, merkezler, eğitim kurumları, konaklama yerleri, manastırlar, dini bakımdan önemli diğer kutsal yerler ve hac merkezleri vb.
 - Dinlence, eğlence DNL/REC** Sinemalar, tiyatrolar, konser salonları, müzeler, sanat galerileri, pavyonlar, klüpler, dernekler, özel salonlar, kent içindeki kamusal park ve bahçeler, spor merkezleri ve salonları, stadyumlar, diğer spor alanları vb.
 - Eğitim EGT/EDC** Kütüphaneler, arşivler, kayıt büroları, araştırma kuruluşları, okullar, üniversiteler vb.
 - Kamu hizmetleri KMS/PBS** Hamamlar, yüzme havuzları, temizlik yapıları, bölgesel ısı merkezleri, elektrik dağıtım, itfaiye, ambulans, hava gazı ve doğal gaz dağıtım, su dağıtım, kanalizasyon, çöp toplama ve işleme vb. kamu hizmetlerine ait yapılar, hıfzısıhha yapıları, barajlar vb.
 - Konut, sivil mimarlık KNT/RES** Şatolar, saraylar, surlu konut yapıları, konaklar, avlaklar, yazlıklar, villalar, kulübler, diğer müstakil evler, toplu konut ve geçici konaklama yapıları, otel, motel, hostel ve hanlar, diğer çok katlı toplu konutlar, kira evleri vb.
 - Kentsel sit KST/URB** Yeni kent, kasaba ve köy yerleşimleri, mevcut yerleşim alanlarına ekler, kentsel gelişim, yenileme ve rekonstrüksiyon alanları vb.
 - Mezar, cenaze MZR/FNR** Mezarlıklar ve mezar anıtları, krematoryumlar vb.
 - PeyzajPYZ/LND** Kırsal yerleşimler, botanik bahçeleri, arboretumlar, ormanlar, dolgu alanlar, ulusal ve bölgesel parklar ve bahçeler vb.
 - Sağlık SGK/HLT** Hastaneler, klinikler, sağlık merkezleri vb.
 - Sanayi SNY/IND** Yapı endüstrileri, seramik, kimyasal, mühendislik yapıları vb., yiyecek ve içecek işleme, tersaneler, metal, tekstil ve ağaç işleme endüstrileri vb.
 - Savunma SVM/DEF** Kaleler, surlar, tahkimatlı alanlar, korunaklar, kışlalar vb. askeri yapılar
 - Tarım TRM/FAF** Tarım yapıları, çiftlikler, balık çiftlikleri, üretim amaçlı bağ ve bahçeler, orman alanlarındaki yapılar vb.
 - Ticari TCR/COM** Bankalar, çarşılar, pazarlar, dükkanlar, servis yapıları, büro yapıları, restoran ve kafeler, depolama yapı ve alanları vb.
 - Ulaşım ve Haberleşme ULH/TRC** Yayın, radyo-televizyon yapıları, telekomünikasyon yapıları, v posta hizmetleri, otoparklar, sivil havacılık alanları, kanallar, demiryolları, karayolları, diğer raylı sistemler, diğer yollar, denizcilik yapıları vb.
 - Yönetim YON/ADM** Meclis, senato, il özel idaresi, belediyeler ve bunlara ait yönetim yapıları, meslek kuruluşları vb.
 - Sınıflandırılmayan SNF/UNC** Varsa yapının tescil durumu ve statüsü, tescil tarihi, belge ve dosyasının bulunduğu KTVK Bölge Kurulu'nun adı ve adresi belirtilmelidir.

2. Yapının/Yerleşimin Tarihçesi

- Binayla ilgili olarak ulaşılabilen tüm isimler ve şirketler listelenmelidir. Yapıdan günümüzde sorumlu olan kişi ve kuruluşlar belirtilmelidir.
- Yapıda zaman içinde gerçekleştirilen değişiklikler kısaca tanımlanarak, tarihleri verilmelidir.

3. Yapının/Yerleşimin Tanımı

Yapının tanımı, yapının yakın çevresi ile tüm iç ve dış mekanlarını malzemeler ile birlikte ayrıntılı olarak ele almalı, varsa özgün mobilya ve diğer iç ve dış mekan düzenlemelerini de kapsamalıdır. Bu tanım, (5.) bölümde sunulacak görsel malzemeyle desteklenmelidir.

4. Yapının/Yerleşimin Önemi-Değerlendirme

- Bu bölümde aşağıdaki bakımlardan yapının kısa bir değerlendirilmesi yapılmalı ve genel bir değerlendirme ile sonuçlandırılmalıdır:
 - Teknik:** yapım sistem ve teknolojileri, malzemeler vb. özellikleri,
 - Toplumsal:** varsa yapıldığı dönem için toplumsal önemi,
 - Kültürel ve estetik:** mimari planlama ve tasarım özellikleri, eski ve yeni fotoğrafları içerebilir. Yeni fotoğraflar için, fotoğrafı çeken kişi belirtilmeli ve yayında kullanılması istendiği takdirde, copyright hakkının DOCOMOMO Türkiye'ye verilmiş kabul edileceği unutulmamalıdır.
 - Tarihsel:** varsa yukarıdakiler dışında kalan tarihsel önemi.

5. Yapı/Yerleşim ile ilgili Belgeler-Kaynakça

- Yapıya ilişkin temel basılı kaynaklar ile arşivlerde bulunan belgelerin ayrıntılı bir listesi verilmelidir. Kaynaklarda, yazar, yayın adı, yayın tarihi ve sayfa numaraları açık olarak belirtilmeli, belgelerin bulunduğu arşiv, açık adresi ve belgelerin tasnif numaraları ve kısa içerikleri verilmeli, mümkünse kopyaları eklenmelidir.
- Yapıya ilişkin görsel malzemenin ayrıntılı bir listesi, buldukları yayın ya da arşivlere ilişkin detaylı bilgiler (bkz. (a) maddesi), copyright sahipleri ve hakları belirtilmeli ve kopyaları eklenmelidir. Bu görsel malzeme, yapıya ait yayınlanmış veya yayınlanmamış plan, proje vb. malzemeyi, eski ve yeni fotoğrafları içerebilir. Yeni fotoğraflar için, fotoğrafı çeken kişi belirtilmeli ve yayında kullanılması istendiği takdirde, copyright hakkının DOCOMOMO Türkiye'ye verilmiş kabul edileceği unutulmamalıdır.
- Fişi dolduran raportör, iletişim bilgileri ve fişin doldurulduğu tarih açık olarak verilmelidir.