

# GAZİANTEPTE "KASTEL" ADI VERİLEN SU TESİSLERİ

Nusret ÇAM

**T**ürkçeye Arapça'dan geçtiğini tahmin ettiğimiz "kastel" kelimesi, Yâkut'un "Mu'cemu'l-Buldan" adlı eserinde "Şam lisanında suyun bölümlere ayrıldığı yer; Mağrib lisanında kestâneye benzeyen ve meyvesi yenilen ağaç" olarak tarif edilmektedir(1). Bu kelimeye benzer bir kelime olan Fransızca'daki lâtin menşeli "castellanus" ise "müstahkem şato" mânâsına gelmektedir(2). Kastel, halen Kilis'te büyük küçük bütün çeşmeler için kullanılıyorsa da, Gaziantep'te yeraltı kanalları ile gelen suya ulaşmak için kısmen veya tamamen yeraltında yapılan ve 10-40 basamakla inilen büyük su tesisleri mânâsında kullanılmaktadır.

Gaziantep'te bundan elli-altmış sene önce-sine kadar on tane kastel bulunmaktayken, bunlardan beşinin doldurulması veya tahrip edilmesi sebebiyle, ancak beş tanesi günümüze gelebilmiştir(3). Bir kısmı tamir ve tâdilâtla eski şeklini kaybetmiş olan bu beş eser bile, eski kastellerin mimâripleri ve fonksiyonları hakkında genel bir kanâat sâhibi olmamızı sağlamaktadır. Kasteller, çeşmeler kadar kullanışlı olmadıkları hâlde, bazı zaruretler neticesinde ortaya çıkmışlardır. Antep şehir merkezinde, Sacur suyunun bir kolu olan Alleben deresinden başka akarsuyun bulunmaması, buna karşılık jeolojik yapının tüneller açmaya elverişli olması sebebiyle(4), şehir dışındaki kaynaklardan kanallarla getirilen suyun yeryüzüne çıkmadan evlere, câmi'lere ve kastellere dağıtılması cihetine gidilmiştir. Ancak, bu kanallara boru döşenmemiştir.

Kastellerde olduğu gibi evlerde de avlunun altından geçen bu tünellere birkaç basamaklı bir merdivenle iniliyordu. Bazı evlerde ise bu merdivenlerin yerini kovaların sarkıtılmasına elverişli kuyular almıştı. Başta Şhreküstü, Pişirici ve Şeyhfethullah mahalleleri olmak üzere bir çok mahallenin bu şekilde suya kavuşturulduğu gözönüne alınırsa, böyle bir tesisât inşâsının ne kadar güç olduğu düşünülebilir. Ancak, şehirde akarsuyun yetersiz, şehir dışındaki su gözlerinin ise yerleşme merkezinin kotundan biraz alçakta ve sıcak iklim dolayısıyla buharlaşmanın fazla olması gibi aleyhteki teknik sebepler yanında, suyun geçtiği kayaların çok yumuşak olması, böyle bir sistemi zarûri kılmıştır. Böylece evlerin suya kavuşması mümkün olmuş ve kastel denilen su tesisleri ortaya çıkmıştır. Bu kasteller, bilhassa yazın sıcağın bunalan insanların serinleme,

(\*) Bu yazı 20-25 Eylül 1982 tarihinde İstanbul'da yapılan Milletlerarası Türkoloji Kongresine tebliğ olarak sunulmuştur.

(1) Yâkutu'l-Hamavî, Mu'cemu'l-Buldân, Kastel ( كستل ) maddesi, c. 4, Beyrut, 1957, s. 347.

(2) Gaffiot, Felix, Dictionaire Illustré Latin-Français, "castellanus" maddesi, Paris, 1934, s. 271.

(3) Gaziantep'te şimdi mevcut olmayan diğer kasteller şunlardır: Tahtânî Câmîi Kasteli, Şihcan Mahallesindeki Şihcan Kasteli, Boyacı Câmîi Kasteli, Gaziantep Lisesi doğusundaki Kırkayak Kasteli ve Hükümet Meydanı civarındaki Balıklı Kasteli.

(4) Antep şehir merkezi, oldukça yumuşak tebeşir kayalar üzerine kurulmuştur. Mahallinde "havara" denilen bu kayalar, hava ile temâsa geçince sertleştiğinden, bilhassa minâre yapımında kullanılmaktadır.

dinlenme ve susuzluklarını giderme yeridir. İkinci bir havuzu bulunan bu kastelerde çamaşır, yün ve bulaşık da yıkanmaktaydı. Evlerin altından geçen temiz su yolları ise, evin içme suyunu temin etmesi ve soğutma vazifesi görmesi sebebiyle önemini yakın zamana kadar muhafaza etmiştir. Yaz mevsiminde oldukça serin olan bu kastelerin en çok rağbet gördüğü zaman, şüphesiz Ramazan ayının yazı rastladığı yıllardır.

Yer üstünde meydana getirilen klâsik mânâdaki su isâle hattında görülen "maksem", "terazi" gibi su mimârisine âit elemanlara kastelerde de rastlamaktayız. Ancak, "kanevet" denilen su şebekelerinde bunlar, suyun seviyesine uygun olarak yer altındaydı ve su terâzilerine "mih"; su işlerine bakan görevlilere de "mihçî" denilmekteydi(5). Hattâ, bu işlerdeki mahâreti sebebiyle Antep'te büyük bir şöhrete kavuşan, fakat yaşadığı devir kesin olarak bilinmeyen Mihçî Zekeriya isminde bir ustanın adı, Ünalı mahallesindeki bir sokağa verilmiştir.

Suyun yer seviyesinden aşağıda kanallar içinde akıtılması, Gaziantep'in özellikle sözünü ettiğimiz mahallelerinde, başka şehirlerde gördüğümüz çeşmelerin, şadırvanların yapılmasına imkân vermemiştir. Fakat diğer şehirlerdeki bu su tesislerinin şehir hayâtındaki sosyal ve estetik önemi dikkate alınarak, Gaziantep'teki "kasteler", birçok fonksiyonlara sahip yapılar olarak bina edilmiştir. Türk mimârisinde bildiğimiz kadarıyla sadece Antep'te bulunan bu yapılar, kısmen veya tamamen yeraltında buldukları için pek dikkati çekmemişler; bu sebeple de san'at târihi terminolojisinde yer almamışlardır.

\*  
\* \*

Hâlen mevcut kastellere, suyun derinde olmasına göre 10-40 arasında değişen basamaklarla inilmektedir. Merdivenli olmalarından başka, genişçe bir meydan ortasında yer alan havuz ve bunun etrafında oturma sekileri ile daha ilerde helâlâlar ve yıkanmaya elverişli "çimeceklük"; Antep'teki kastelerin ortak özelliğidir. Pişirici ve İhsan Bey kastelerinde birer mescidin bulunması da bu mescidlerin, şimdi mevcut olmayan daha başka kastelerde de yaygın olabileceği kanâatini uyandırmaktadır. Bütün bu tesisler, yerin mağara şeklinde oyulması suretiyle meydana getiriliyordu.

Su, kastele varmadan önce iki kola ayrılmakta, biri içme ve kullanma suyu olarak havuzlara gelmekte, diğeri de temizlik maksadıyla helâlâlara ulaşmaktadır. Fakat helâlâlara gelen su, önce tahminen 1.20 m. derinliğinde ve kaya içine oyulan, yeterince geniş "çimeceklük"ten geçmektedir. Mevcut kastelerden Kozluca, 1975'de

gördüğü bir tamirle biraz doldurulduğu ve şehir suyuna bağlandığı için, helâlâların yeri değiştirilmiş, çimeceklük ve ikinci havuz ortadan kaldırılmıştır.

Merdiven kısmı hâriç, en büyüğü 16.80 x 18.00 m. (Pişirici Kasteli), en küçüğü 8.30 x 5.30 m. (Ahmet Çelebi Kasteli) ebadında olan bu tesislerden tamâmen yeraltında bulunanlar, geniş bir giriş yerinden ve havuzun bulunduğu mekânın tepesine açılan bir menfezden ışık almaktadır. Buna rağmen içerisi yine de yeterince aydınlık değildir. Kısmen yer altında bulunan kasteler ise, bir veya iki taraftan dışarı açılan ve kilit taşı sokak seviyesinden 1.00 m. kadar yüksekte olan kemer gözlerinden ışık almaktadır. Bu ikinciler yeterince aydınlık olup, daha temiz işçilik arz etmektedirler.

Anadolu'da Gaziantep'ten başka bir yerde yapılmadığını tahmin ettiğimiz bu kastelerin ilkin ne zaman ve nerede ortaya çıktığı da bugünkü bilgilerimiz çerçevesinde meçhûlümüzdür. Kastel kelimesinin Arapça menşe'li olması ve Yâkutu'l-Hamavî'nin 626 (1229) tarihinde yazdığı "Mu'cemu'l-Buldan" adlı ansiklopedik lügatinde bugünkü mânâsına yakın bir şekilde târif edilmesi, bunların Kuzey Suriye menşe'li olduğunu ve tarihinin epeyce eskiye dayandığını göstermektedir(6). Her ne kadar lâtince "castellanus" kelimesi var ise de bu, su tesisi ile ilgili değildir. Kezâ, kasteller, yeraltındaki su tesisleri olma

(5) Bu bilgileri değerli folklorcû, Av. sayın Cemil Câhit Güzelbey'den aldık. Kendilerine teşekkür ederiz.

(6) Kastel ( قستل ) kelimesi, 1232-1311 M. yılları arasında yaşamış olan İbn Manzur künyesiyle meşhur Ebu'l-Fazl Muhammed b. Mükerrrem el Hazreci el İfrîkî'nin "Lisânu'l-Arab" adlı eserinde "satihtaki toprak" şeklinde târif edilmiş olup, su tesisi mânâsı ifade etmemektedir. (Bk. İbn Manzur, Lisânu'l-Arab, Hazırlayan: Abdullah Alaylı, C. 3, Beyrut, 1970, kastel ( قستل ) maddesi.

(6) Bir Arapça-Fransızca lügatte de bu kelime "inis borusu, su akıntısının gürültüsü, sathi toprak" olarak açıklanmıştır. (Belot, P.J., Vocabulaire Arabe-Français, Beyrut, 1929, ( قستل ) maddesi.

Bahis konusu su tesislerine benzer yapılarla İran ve Türkistan'daki "ab-anbar" ve "qanat-qanawat"larla (Farsçası kehriz veya kâriz) karşılaştırmak mümkündür. Gerçekten de bilhassa İran'da Rey; Batı Türkistan'da Kızıl Yar, Münçak Tepe, Kül-tepe, Fergana ve Hoço'da hâlen izlerine ve kalıntılarına rastlanılan "qanat" denilen su şebekeleri, kastellere suyu ulaştıran "kanavet"lerle gerek işim ve gerekse yapılaş bakımından büyük benzerlik arz etmektedir. (Qanat'lar hakkında geniş bilgi için bk.: Streck, M., Kanât, İslâm Ansiklopedisi; Ögel B., İslâmiyetten Önce Türk Kültür Târîhi, Ankara, 1962, s. 181; Slroux, M., Caravansêralis d'Iran et Petites Constructions Routières, Kahire, 1949, s. 120-131.)

Ancak, "ab-anbarlar" sadece sarnıç benzeri yapılar olduğu gibi, "qanat"lar da su isâle hattıdır. Dolayısıyla, kastel özelliğine sahip değildir. Anadolu'da kâriz adıyla bilinen ve içme ve sulama tesisleri olarak yapılan bu "qanat"lara, Urfa, Eski Van ve Konya Zıvarlı (Altinekin) da rastlamaktayız. Siirt'te basamaklarla inilen yeraltı çeşmelerinin de fazla teferruatlı yapılar olmama-

özelliği sebebiyle ayazmalarla kıyaslanabilirse de, onlar gibi mukaddes yerler ve ziyâretgâhlar olmaktan uzaktırlar. Aksine, Pişirici Kasteli'nin fazla yağışlarda taşması dolayısıyla halk arasında "*Baktın hava bulanık, Pişirici'ye yaklaşma*" sözü darbimesel hâline gelmiştir(7).

Antep'teki kastellerin hiçbirinde kitâbe bulunmaması sebebiyle, târihlenmeleri de zor ve şüpheli olmaktadır. Ş. Sabri Yener, Gaziantep Halkevi Broşürü'nde çıkan bir yazıyı kaynak göstererek, en eski mescid olarak vasıflandırdığı Pişirici Mescidi (Kasteli) için 681 (1283) târihini vermektedir. Müellifin, aynı satır içinde Ömeriye ve Bostancı Câmileri için verdiği târihler doğrudur(8). Yeraltındaki bu mescidin mimârî vaziyetinden, kastelin diğer kısımlarıyla birlikte yapıldığı anlaşılmaktadır. Su tesisatı olmaksızın mescidin bu şekilde yerin altında yapılmasının mânâsızlığı düşünülürse, kastelin havuzlu mekânının daha geç yapılmadığını, muhtemelen aynı anda inşâ edildiğini söyleyebiliriz. Eserin birçok defâ tâmir edildiği bilinmekteyse de, asıl plânını koruduğunu tahmin etmekteyiz. 943 (1537) ve 950 (1543) târihli Antep Livası Mufassal Defterlerinde, şehrin mahalleleri arasında "*Sokak-ı kastel*" adındaki bir mahalleden de bahsedilmektedir(9). Kastelin bulunduğu sokağın bugünkü adı "*Pişirici Kasteli Sokağı*"dır. Bunların aynı sokağa verilmiş isimler olduğunu kabul edersek, Pişirici Kasteli'nin târihi kısmen aydınlığa kavuşmuş olacaktır. Ayrıca, bu kastelin mescid kısmının kible duvarında, üzerinde sülûsle "*Lâ ilâhe illa'llah, Muhammedun resûlullah*" yazısının yer aldığı büyükçe ve düz satırlı bir kabara mevcuttur ki, bu tarz kabarlara daha çok Memlûklü yapılarında rastlamaktayız. Bu da eserin Memlûklü geleneğinin canlı olduğu bir devirde yapıldığını gösterir mâhiyettedir.

Halep'i XVII. asırda onbir defâ ziyâret eden Evliya Çelebi, bu şehirdeki câmileri sayarken, Kastel Harâmî Câmii, Kastel Kurad Câmii, Kastel Sultan Murad Câmii ve Kastel Şeref Câmii'lerini de zikretmektedir ki bu, kastellerin Halep'te yaygın olduğunu göstermektedir(10). Evliya Çelebi, Halep'teki kastellerin mimârieleri hakkında bilgi vermediği için, kastel kelimesiyle Kilis'te olduğu gibi çeşme mânâsının mi, yoksa Antep'teki gibi yeraltındaki su tesislerinin mi kastedildiğini bilememekteyiz. Aynı seyyah, "*Antep'te her evden su geçmektedir ve bunlar üzerinde şadırvan veya havuz bulunmaktadır*" demek suretiyle kastellerin varlığına da işâret etmiş olmaktadır(11).

Kasteller, kısmen veya tamâmen yeraltında yapıldıkları için târihlendirilmelerine yarayabilecek tezyinât ve mimârî teferruattan da mahrum-

durlar. Bu sebeple mevcut kastellerin târihlerini ya seyyahların ve târihçilerin verdikleri bilgiden, ya da genellikle bir câmî yanında yapılmaları dolayısıyla bu câmilerin târihlerinden çıkarmak gerekmektedir. Kasteller, suyun câmî avlusu seviyesine çıkmaması yüzünden abdest almak için lâzım olan suya ulaşmak maksadıyla câmî yakınlarına ve büyük bir ihtimâlle onlarla aynı târihte yapılmışlardır. Buna göre Şeyh Fethullah Câmii Kasteli 971 (1563)(12), Ahmet Çelebi Kasteli ise câmîin bânisi Hacı Osman oğlu Ramazan tarafından 1083 (1673)(13) yılında yapılmış olmalıdır. Kezâ, İhsan Bey Kasteli de, avlusu altında bulunduğu XVIII. yüzyıla târihlenen câmî ile aynı târihte veya ondan bir müddet evvel yapılmış olmalıdır(14). Mevcut kastellerden mescidsiz ve kısmen yeraltında yapılmış olan Kozluca Kasteli'nin inşâ târihini sarih bir şekilde tesbit edemiyoruz. Fakat kastelin, aynı adı taşıyan bir câmîin kiblesinde yapılması ve mescidinin olmayışı, burasının XX. yüzyılın başında inşâ edilen câmî ile aynı târihi taşıdığını göstermektedir.

Kasteller sâde ve gösterişsiz yapılarına rağmen, yapılmaya başlandıkları ilk günden, çeşme ve evlerin modern mânâda şehir içme suyuna kavuştuğu tarihe kadar önemini korumuştur. Bununla beraber, onların sıhhi oldukları söylenemez. Bir insanın rahatlıkla gezebileceği kadar geniş kanallarla şehir dışından getirilen su, bir kastele ulaşmadan önce, yukarıda da belirttiğimiz gibi başka bir kastelden ve evlerin altından geçiyordu. Su işlerine bakan görevlilerin ve mahalle sâkinlerinin bütün gayretlerine rağmen suyun ilk menzilden itibâren kirlenmesi muhak-

ları hasebiyle, Antep kastellerinden ziyâde "ab-anbar"lara benzer tesisler olduğu anlaşılmaktadır. Kezâ, edindiğimiz şifâhî bilgilere nazaran, Halep ve Şam'daki kasteller de Antep'tekiler kadar geniş fonksiyonlara sahip değildirdir. Tabii, kastellerin menşei ve yaygınlık alanını tam olarak tesbit etmek, ancak yeni araştırma ve yayınlarla mümkün olacaktır.

(7) Güzelbey, C.C., Gaziantep Evliyalari, Gaziantep, 1964, s. 36.

(8) Yener, S.S., Gaziantep Kitâbeteri, Gaziantep, 1958, s. 14; Güzelbey, C.C., a.g.e., s. 34.

(9) Dağlıoğlu, H.T., XVI. asırda Antep, Gaziantep, 1937, s. 6 ve 44.

(10) Evliya Çelebi Seyahatnâmesi, c. 13, İstanbul, 1971, s. 208.

(11) A.g.e., s. 202.

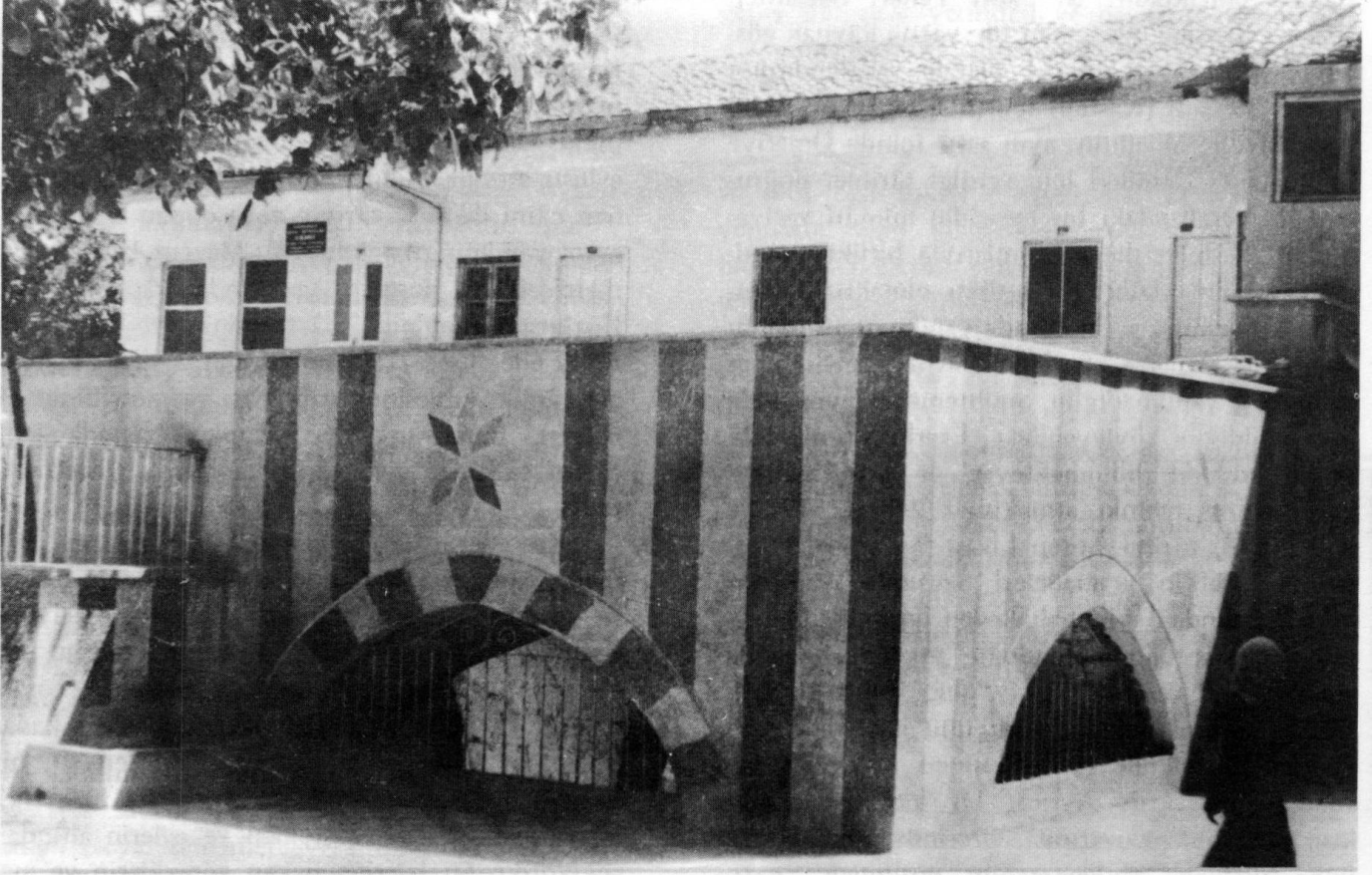
(12) Metin Sözen başkanlığında bir komisyonun hazırladığı, Türk Mimârisinin Gelişimi ve Mimar Sinan isimli kitapta câmîin târihi 1559'dur. (Bk. a.g.e., İst., 1975, s. 213). Ancak, bizim tesbitlerimiz göre câmîin mütevellilerinden bulunan vakfiyesi 971 (1564-5) târihidir. Bk. Çam, Nusret. Gâzi-antep Câmileri (Basılmamış lisans tezi), İlahiyat Fakültesi Kütüphânesi, Ankara, 1973, s. 78.

(13) Yener, Ş.S., a.g.e., s. 70.

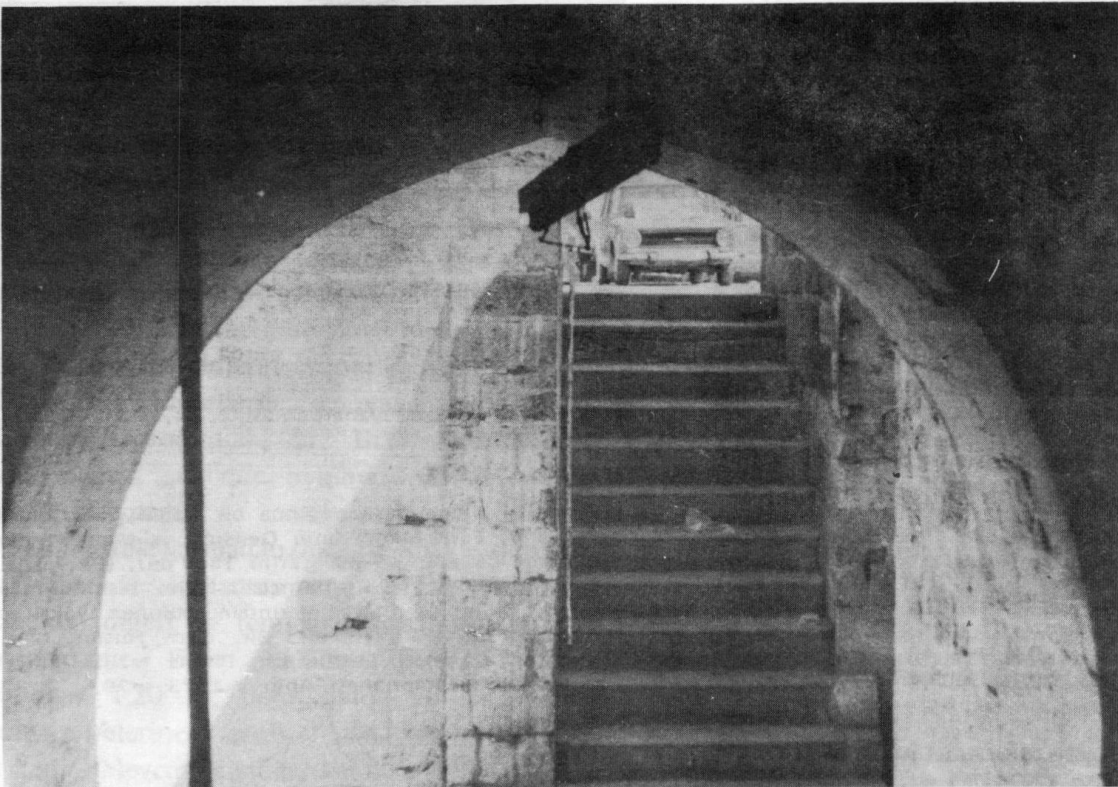
(14) Çam, N., a.g.e., s. 52.

kaktı. Ayrıca, suyun borular içinde değil de tabii tebeşir kayalar içinde akıtılması, yine aynı şekilde akıtılan kirli suların temiz suya sızmasını mümkün kılıyordu. Bu durum ve su tünellerine evlerin avlularından açılan kuyucukların bir evden bir başkasına geçmeye imkân vermesi, bu su tesislerinin ve şebekelerinin mahzurlu

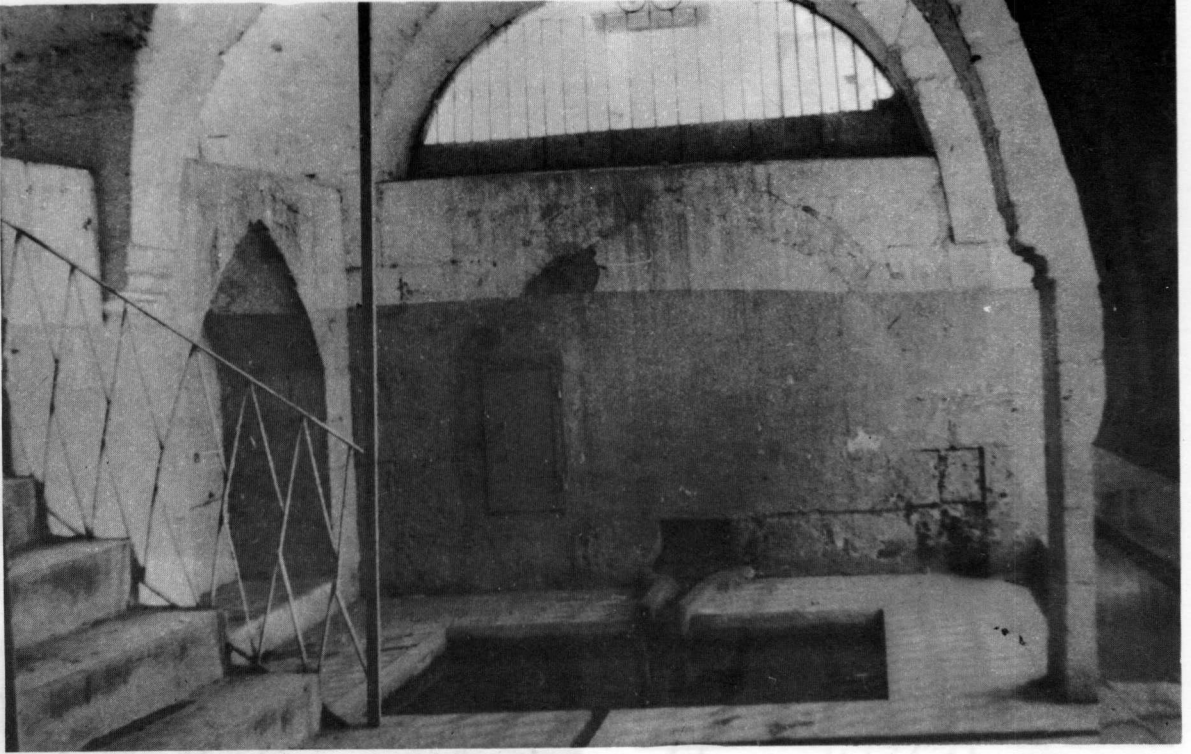
yönünü teşkil ediyordu. Bununla berâber, İstiklâl Savaşı'nda Fransızlarla yapılan savaşlarda Antep'teki bu kasteller ve su şebekeleri askeri bakımdan oldukça işe yaramıştı. Günümüzde ise bu tesisler kendi kaderlerine terkedilmişlerdir.



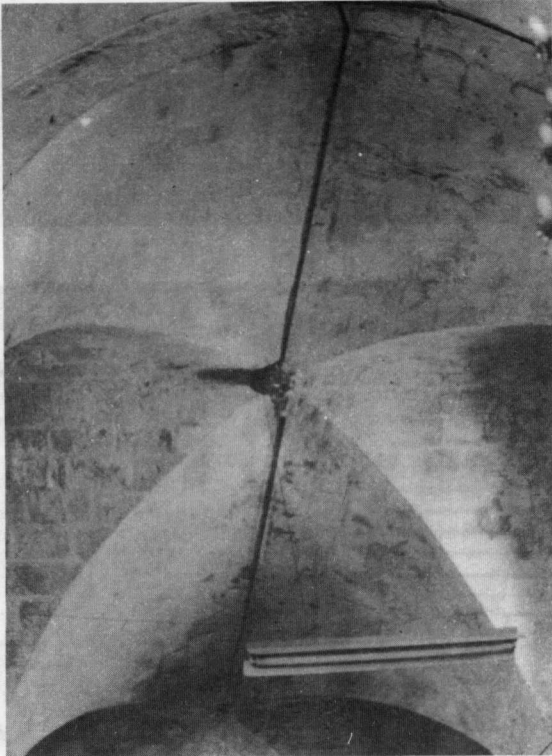
RESİM:1 Şeyh Fethullah Câmîl Kastell'nin dıştan görünüşü



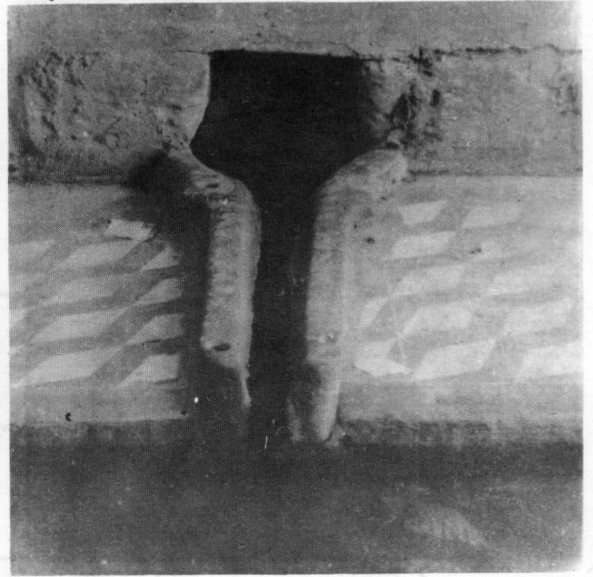
RESİM: 2  
Şeyh Fethullah  
Câmîl Kastell'nin  
kuzey merdivenleri



RESİM: 3 Şeyh Fethullah Câmî Kasteli'nin havuzlu mekânı



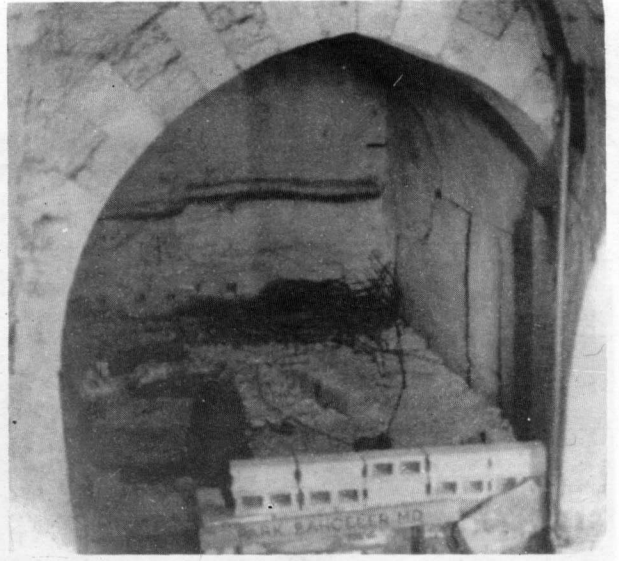
RESİM: 4  
Aynı Kastelin  
havuzundan detay



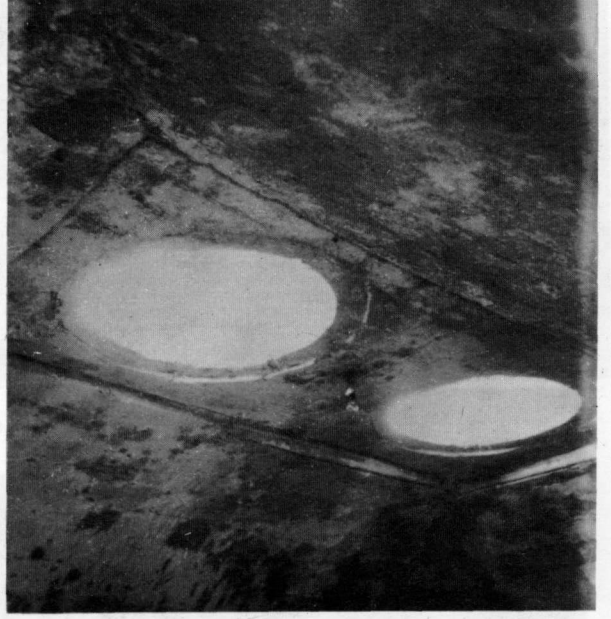
RESİM: 5  
Şeyh Fethullah Câmî  
Kasteli tonozlarından  
bir görünüşü



RESİM: 6  
İhsanbey Kasteli'nin  
merdivenleri



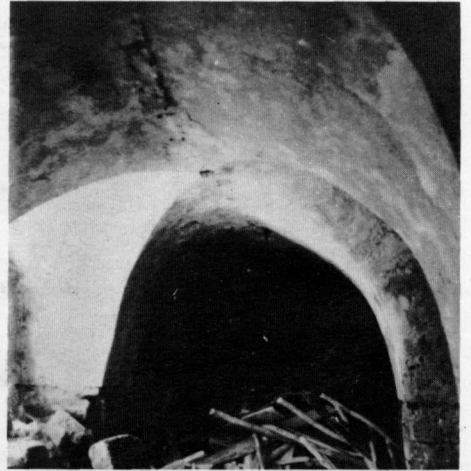
RESİM: 7  
İhsanbey Kasteli'nin meşit kısmı



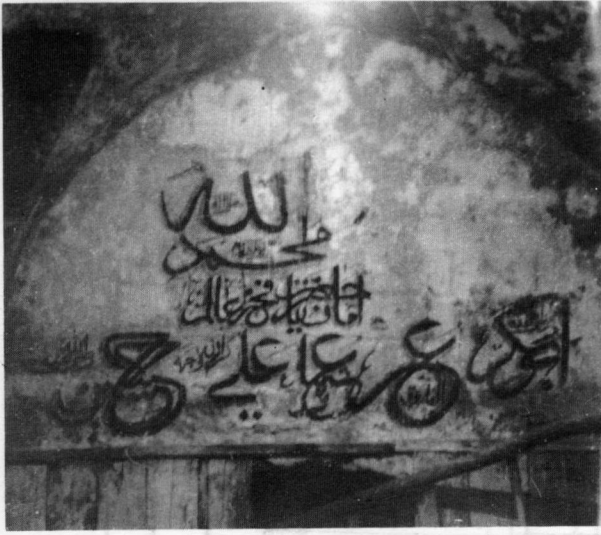
RESİM: 9  
Aynı  
Kastelin ışıkları



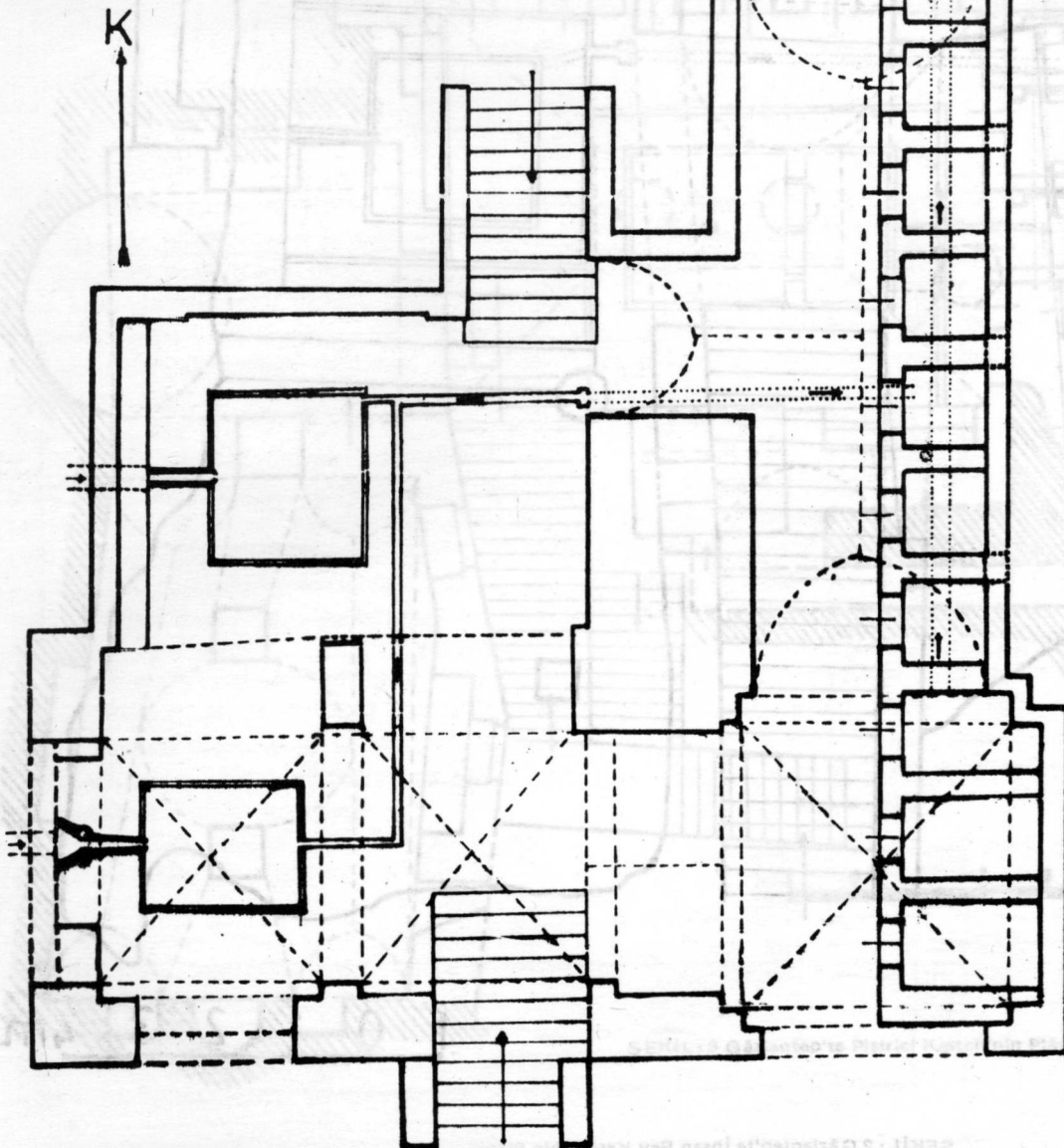
RESİM: 8  
Pişirici Kasteli'nin içten görünüşü  
(Vakıflar Genel Müdürlüğü Arşivinden)



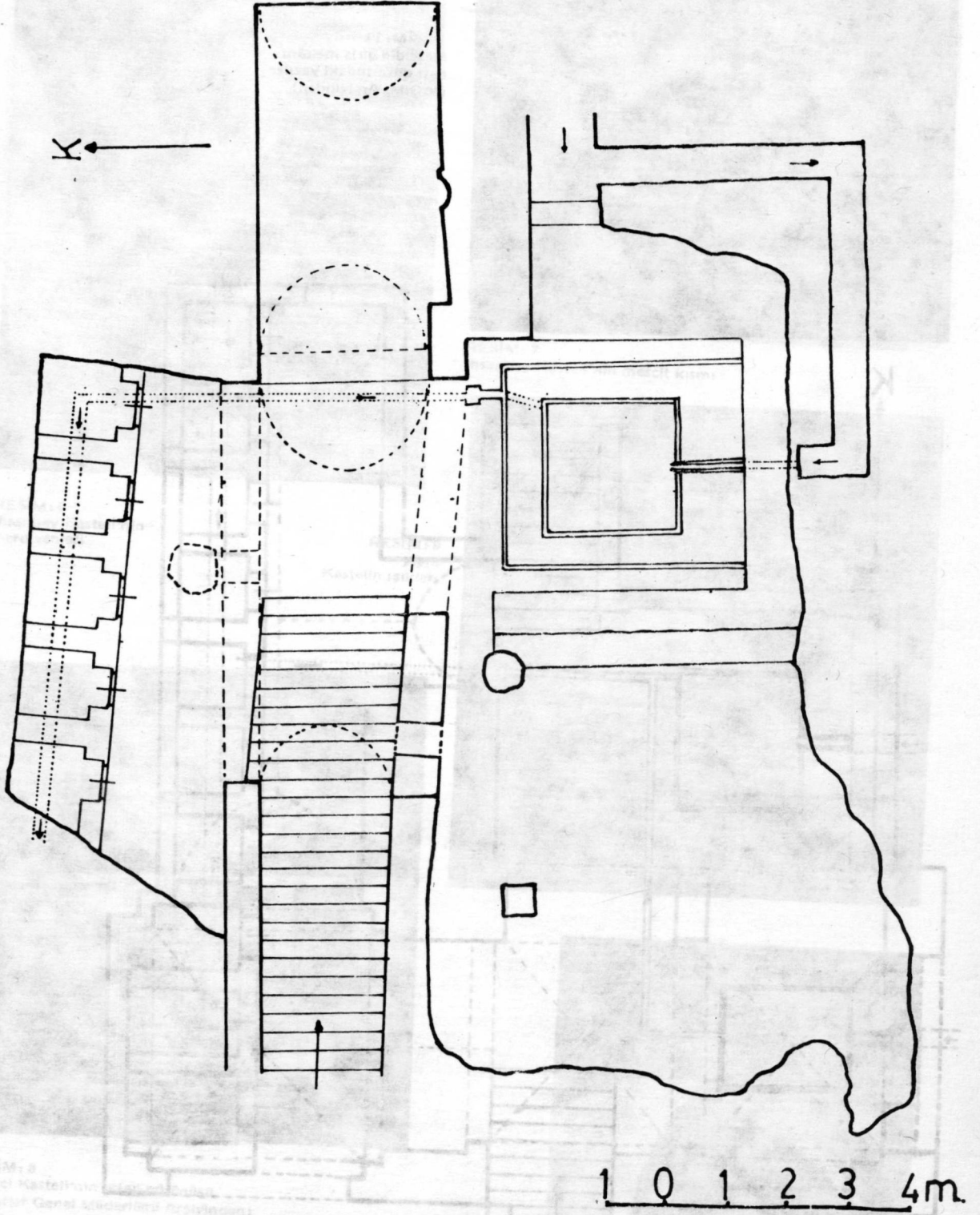
RESİM: 10  
Pişirici Kasteli'nin meşit kısmından bir görünüşü



RESİM:11  
Mescidin giriş mekânı  
batı duvarındaki yazılar  
(V.G.M. Arşivinden)



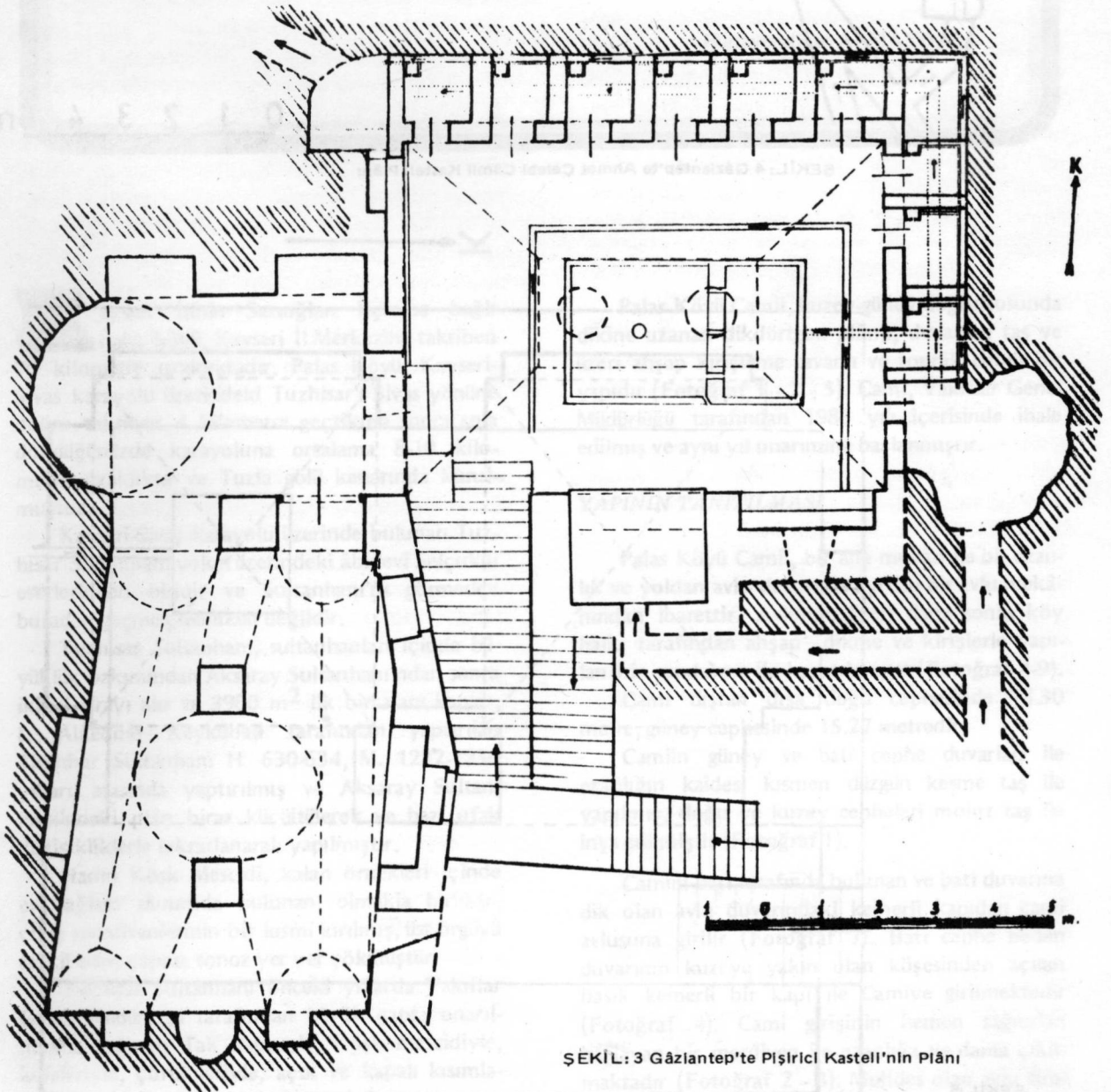
ŞEKİL: 1  
Gaziantepe Seyh Fethullah Camii Kasteli Piani



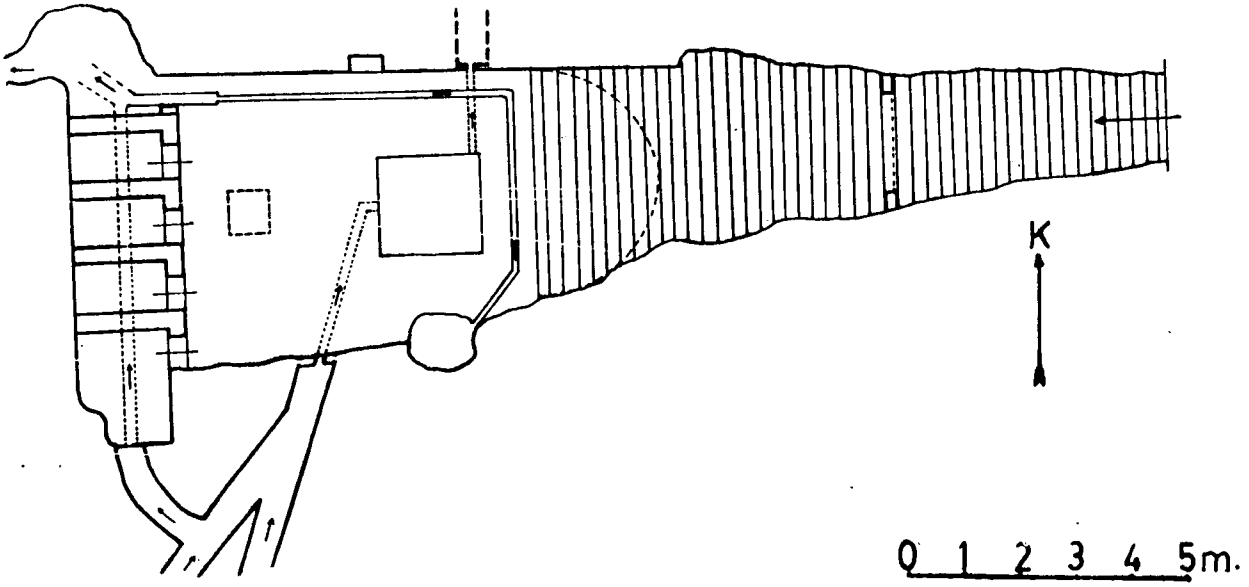
RESİM: 2  
İhsan Bey Kalesi'nin Genel Görünüşü (Kale İçerisindeki Genel Görünüşü)

SEKİL: 2 Gaziantep'te İhsan Bey Kalesi'nin Planı

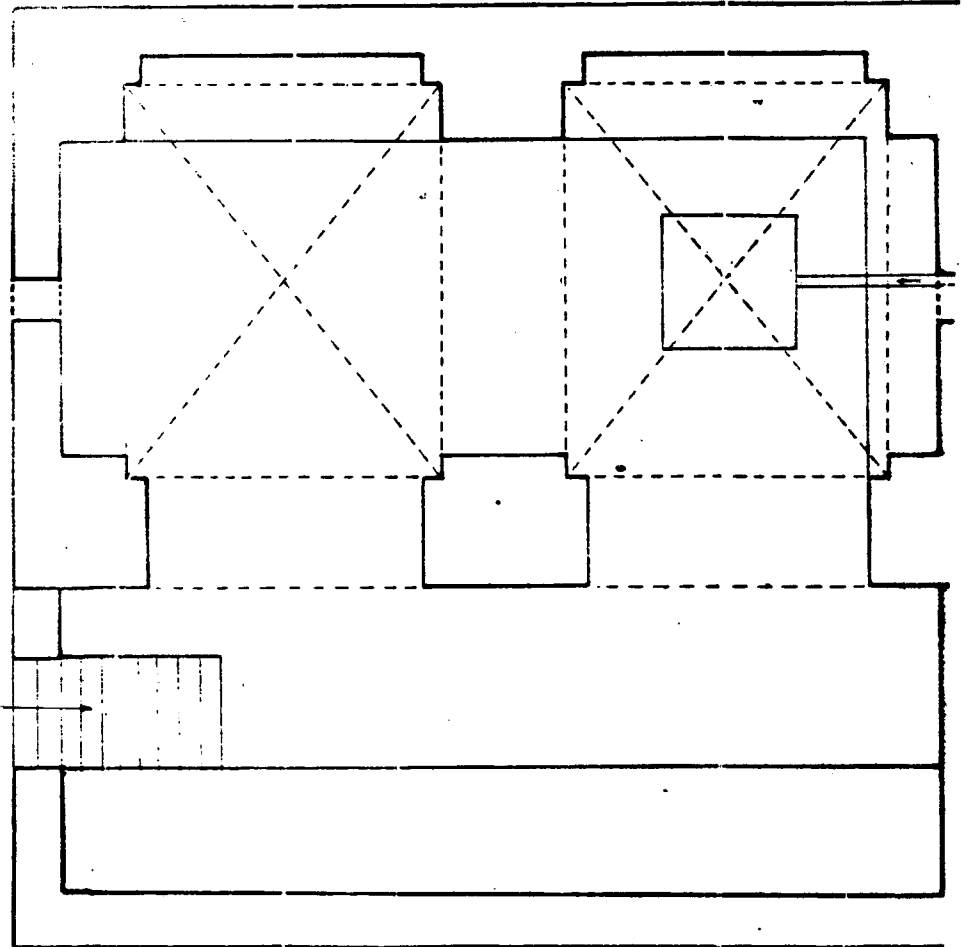




ŞEKİL: 3 Gaziantep'te Pişirici Kastel'in Planı



ŞEKİL: 4 Gâziantep'te Ahmet Çelebi Câmii Kasteli Pîanı



ŞEKİL:5  
Gâziantep'te  
Kozluca  
Kasteli  
Pîanı

0 1 2 3 4 m.