

TOKAT VİLAYETİNİN GÜMÜŞTOP (DAZYA) KÖYÜNDEKİ XIV ncü YÜZYILA AİT ESKİ ESERLER

Erol YURDAKUL

Vakıflar Genel Müdürlüğüne ait eski eserleri tetkik ve rölövelerini yapmak üzere 1966 Nisan ayında Tokat ve civarında çalışmakta iken seyahat programında bulunan Turhal Kazasının Gümüştöp (eski adı DazyA) köyüne de gitmek icabetti. Gümüştöp, Turhal'ın 8 km. kuzey - doğusunda 40-50 haneli ufak bir köy olup, içinde XIV. Yüzyıldan kalma bir zaviye, bir dar-ül huffaz ve bir de türbe olmak üzere üç yapı vardır.

A — Zaviye (1) :

Kuzey - batı köşesine sonradan ilâve edilmiş dar-ül huffaz ile birlikte meylli bir arazi üzerine inşa edilmiş olup, üzeri kısmen kiremitli ahşap çatı ve kısmen toprak örtü ile muhafaza altına alınmıştır (Şekil: 1, 2) (Resim: 1, 2, 14).

Dört tuğla kemer üzerine oturtulmuş bir ön mekândan (revak) geçilerek zaviyeye girilmektedir. Cümle kapısı siyah mermerden inşa edilmiş olup, üstünde aynı zamanda fisto şeklindeki dilimli kapı kemerini meydana getiren 76 × 143 cm. eb'adındaki kitabe yer almaktadır (Resim: 5, 6). Kitabe 5 satır olarak düzenlenmiş olup, sağ ve sol alt uçlarında, kuyrukları ejder başı şeklinde nihayetlenen kabartma iki arslan figürü vardır². Bugün bu arslanların baş kısımları tahrip edilmiş durumda

dır. Sol köşedeki arslan figürünün solunda basit bir çerçeve içine yapanın ismi yazılmıştır. Kapı ve kitabe, basit bir profille çerçevelenmiştir (Şekil: 4) (Resim: 6).

Bina haremî (Şekil: 1,2) giriş aksında biri kubbeli iç avlu, diğeri tonozla örtülü eyvan mescit olmak üzere iki büyük mekândan meydana gelmiştir. Kubbeli kısmın iki yanına bitişik kubbeli iki oda ve tonozla örtülü eyvanın doğu tarafına bitişik yine tonozlu bir hücre vardır (Resim: 2, 3). 630 × 670 cm. eb'adındaki kareye yakın iç avlunun üstünü dört sivri kemere oturtulmuş tuğla kubbe örtmektedir. Bu sivri kemerlerden sağır olan üç adedi tuğla olduğu halde (Resim: 7) eyvan tarafındaki dördüncü kemer taştan inşa edilmiştir. Kubbenin üst kısmında 134 cm. çapında yuvarlak bir delik bulunmakta olup, deliğin ağız kısmında ve kubbe içinde yer yer alçı dekorasyon izlerine rastlanmaktadır (Resim: 8). Kubbe ortasındaki deliğin üstünde (Anadolu'da pek çok örneği olan zaviye veya imaret tipi camilerdeki gibi) evvelce bir aydınlık feneri olduğu tahmin edilmektedir. Bu avlunun doğu ve batı duvarlarında kubbeli odalara geçişi temin eden basık kemerli iki kapı bulunmaktadır (Resim: 9).

Giriş kapısının karşısına gelen eyvan mescidin üstü tonoz ile örtülmüştür (Resim: 10). Bu tonozun üzengi hizalarından 120 cm. yüksekliğe kadarı

1. Zaviyeler hakkında genel bilgi bk. Semavi Eyice. İlk Osmanlı Devrinin Dini - İctimai Bir Müessesesi Zaviyeler ve Zaviyeli - Camiler, İstanbul Üniversitesi İktisat Fakültesi Mecmuası, Cilt - 23, No : 1 - 2, İstanbul - 1963.

2. Arslan figürleri için bk. Gönül Öney, Anadolu Selçuklarında Heykel, Figürlü Kabartma ve 14 - 15. Asırlarda Devamı, Cilt - II, Ankara - 1966 doğentlik tezi (Neşredilmemiştir)

Kitabenin türkçesi :

Bu mübarek zaviye, Ertena oğlu Mehmedoğlu Ali'nin sultanlığı günlerinde inşa olundu. - Sultanlığı daim olsun - . Bu binayı din ve devletin burhanı sultanın devletli günlerinde - Milki daim olsun - . Zaif kul Abdullah oğlu Hacı Bulu yeniledi. Müslüman âlimleri ile fakirlerine vakf etti. Buranın maslahatları içinde Tazye, Kâbnus, Ağcahan ve Arslan doğmuş köylerinin tevabilerile (Maiyet) dört bağın tamamını vakf etti. Ve - Yukarıda olduğu gibi - Timur Yusuf da bir bağın tamamını akıcı bunarın (Çeşme) maslahatlarına vakf etti. Allah kabul etsin. Sene 777.

Amel Konyalı Şadi oğlu Yusuf⁶.

Kitabenin birinci satırında (Bu mübarek zaviye Ertena oğlu Mehmed oğlu Ali'nin sultanlığı günlerinde inşa olundu). İkinci satırında ise (Bu bina din ve devletin burhanı sultanın devletli günlerinde yenilendi) denilmekle çelişmeye düşüldüğü görülmektedir. Bir binanın aynı tarihte hem inşa edilmesi, hem de tamir olması bizce tuhaf görülmüştür.

Kitabeyi lütfedip okuyan sayın İ. Hakkı Konyalı bu satırlardan (Binanın inşasına Ali Bey zamanında başlanıp, daha sonra Sultan Burhaneddin zamanında yenilenmiş olduğu) manasının çıkabileceğini söylemiştir.

Ancak, kitabenin beşinci satırındaki H. 777 (M. 1375) tarihi Ertena oğlu Alâaddin Ali Bey'in sultanlık günlerine (M. 1365 - 1380) tesadüf etmektedir. Ertena Oğullarının sultanlığına son veren Vezir Kadı Burhaneddin Ahmed ise M. 1380 yılında tahta geçmiştir⁷. H. 777

6. Sivas - Saçlı Zadeler (Numan Efendi) Haziresi hacet penceresi kemerinin kilit taşı üzerinde Şadi bin Yusuf'un adı geçmektedir. İki Yusufun aynı şahıs olup olmadığı araştırma mevzuudur.

7. Yılmaz Öztuna, Türkiye Tarihi, Cilt : 2, sayfa : 182, İstanbul - 1964

yılında inşa edilen bu binanın kısa bir zaman sonra tekrar Sultan Burhaneddin zamanında yenilenmesi veya yenilense dahi gelecek olayların kitabeye yazılması mümkün değildir.

Nitekim eyvan incelenirken bazı problemler ortaya çıkmakta, diğer üniteler ile aralarında inşai ve malzeme bakımından farklar olduğu görülmektedir.

Şöyle ki :

1 — Binanın diğer kısımlarındaki kemerler ve kubbeler tuğla ile inşa edildiği halde eyvan kemerleri kesme taştandır.

2 — Selçuk, Beylik ve Osmanlı devri türbe, medrese ve camilerindeki tonoz ile örtülü eyvanlara üçlü takviye kemeri konmadığı halde, burada Selçuk kervansaraylarının mütemadi tonozlarında olduğu gibi yer yer takviye kemeri konmuştur.

3 — Mihrap duvarı önündeki (S) profilli taş konsollar üzerinde kemer üzengileri mevcut olup, kemer yıkılmış olduğundan, bunun biraz ilerisine mihrap duvarının üzerine gelecek şekilde sonradan bir tuğla kemer inşa edilmiştir.

4 — Tonoz örgüleri ekseri aynı cins malzeme ile inşa edildiği halde buradaki tonozun üzengiden itibaren 120 cm. yüksekliğe kadarı sıralı moloz, üst tarafı ise büyük eb'attaki taşlarla yapılmıştır. Altta küçük, üstte ise büyük malzemenin kullanılması şayanı dikkattir.

5 — Mihrap arkasında sonradan kapatılmış olan bir pencere izine tesadüf edilmektedir.

6 — Kemer üzengilerinin bastığı (S) profilli konsollar Selçuklu üslubundadır. Netice olarak Eyvan kısmının büyük bir tamir geçirdiği görülmektedir.

moloz, daha üst kısımları ise taslakyonu taşı ile inşa edilmiş olup, tonozun orta kısmı ve kible duvarı önünde kesme taştan takviye kemerleri yapılmıştır. Bu kemerler (S) profilli taş konsollara basmaktadır (Resim: 10). Bu kısmın zemini, avlu zemininden 46 cm. yüksek olup, kible duvarında tahrip edilmiş mihrap nişi ve üstünde basık yuvarlak kemerli bir üst pencere vardır. Bu mihrap nişinin üst tarafında Horasan sıvadan malakârî olarak yapılmış bir alınlık ile mihrabın arkasına gelen dış duvarda sonradan kapatılmış bir pencere izine tesadüf edilmektedir (Resim: 3, 4). Batı duvarında taş söveli iki alt pencere, doğu duvarında ise bir dolap yeri ile bugün kısmen yıkılmış olan tonozlu hücrenin girişini temin eden kapı vardır.

Kubbeli odalardan batı taraftaki fazla tahrip edilmemiş olup, bugün mescit olarak kullanılmaktadır. 615 x 655 cm. eb'adında olan bu kısmın üstünü köşelerde üçgenlere oturtulmuş tuğla bir kubbe örtmektedir. Bu üçgenlerin aralarında sivri kemerli nişler vardır. Bunlardan kuzey ve doğu yönünde olanlar sağır, güney ve batı tarafındakiler ise birer pencere ile dışarıya açılmaktadır. Bu odanın doğu duvarı alçı kaplama ile dekore edilmiş olup, ortada sonradan kapatılmış olan ocak yer almaktadır³ (Resim: 11). Ocağın iki yanında bugün sadece üst kısımlarda kalmış dekorasyonun izleri görülmektedir. Bu alçı kaplama üzerinde kalıp işçiliği ile yapılmış çiçek ve palmet motifleri ile kemerli sağır nişler vardır (Resim: 12). Bu sıralı sağır nişlerin kemer koltukları birer tavuskuşu figürü ile doldurulmuştur⁴. Ocağın ve

duvarın etrafını basit profilli dekoratif bir alçı bordür çerçevelemektedir. Doğu tarafındaki kubbeli odanın ise sadece bir köşesi sağlam olup, diğer kısımlar tamamen yıkılmıştır. Takriben 415 x 430 cm. ölçüsünde olan bu odanın üstünün de; diğer odada olduğu gibi üçgenlere oturtulmuş bir kubbe ile örtülmekte olduğu halen mevcut izlerden anlaşılmaktadır (Resim: 13).

Vakfiye şeklinde yazılmış kitabesinden anlaşıldığına göre, bu zaviye Ertena oğullarından Gıyaseddin I. Mehmed Bey'in oğlu Sultan Alâaddin Ali Bey zamanında Abdullah oğlu Hacı Bulu tarafından H. 777 (M. 1375) tarihinde inşa edilmiştir.

Kitabe :

- 1- انشاء هذه الزاوية المباركة في ايام السلطان علي بن محمد بن ارتناخلد سلطانه .
- 2- وجدد بناءها في ايام دولة السلطان برهان الدولة والدين خلد ملكه العبد الضعيف الحاج .
- 3- بولوبن عبدالله وقف وجعلها على العلماء والفقراء المسلمين عامة ووقف على مصالح جميع القرية المدعوة .
- 4- طازيه وكنابوس وانجه خان وارسلان طغتش وتواجها وجميع الكروم الاربعة ووقف ايضا جميع الكرم تمور .
- 5- يوسف على مصالح العين الجارية - تقبل الله منه لسنة سبع وسبعين وسبع مائة .
عمل يوسف بن شادي القنوي

3. Bursa - Yeşil, Tokat - Horozlu imaret gibi bu tip zaviyeli camilerin Tabhanelerinin (misafirhane) ocaklı duvarları umumiyetle dekore edilmektedir.

4. Bereketi, iyiliği ve hayırını sembolize eden bu Bizans motifinin örnekleri Tokat - Horozlu İmaret, Konya - Doğanhisar Zaviyesi, Gebze - Çoban Mustafa Paşa imaretinin tabhanelerinde, Karaman - İbrahim Bey İmaretli-

nin ahşap kapı kanadında, Kubad abad sarayı ve Konya köşkünün alçı ve çini dekorasyonunda görülmektedir. Ayrıca 1966 yılında Konya'da yapmış olduğumuz Ali Gav medresesi hafriyatında da üzerinde tavus kuşu motifi bulunan bir Bizans balüstrad parçası ele geçmiştir. Yılmaz Önge, Ön asya mecmuası. Cilt: 3, Sayı: 28. Ankara - 1967

5. Sayın İ. Hakkı Konyalı Tarafından okunmuştur.

ahşap çatı örtmekteyse de, duvardaki izlerden orijinal örtünün enine tonoz olduğu anlaşılmaktadır.

Hareme giriş kapısının sağ tarafında hacet penceresi, sol tarafında da sivri kemerli bir sağır niş vardır. Hacet penceresi taş söveli ve klâsik lokmalı demir parmaklıklıdır. Pencere üzerinde tuğladan inşa edilmiş sivri kemer yer alır.

76 × 156 cm. eb'adındaki giriş kapısı, sivri taş kemerli olup, dıştan üç dilimli kemer sistemi ile çerçevelenmektedir. Kapı üstünde hareme açılan sivri kemerli bir pencere vardır (Resim: 21, 22).

Bina haremi 530 × 535 cm. eb'adında olup, üzerini sivri kemerli tromplara oturmuş tuğla kubbe örtmektedir (Resim: 23). Tromp aralarındaki dört sağır kemerin ortalarında dört cepheye açılan sivri kemerli dört üst pencere bulunmaktadır. Bu üst pencerelerden kuzey cephede olanı hariç diğerlerinin

dış taraflarındaki kemerleri üzerinde kemer kavsine uygun olarak bir sıra kirpi saçak vardır. Trompların içleri aynalı yıldız tonoz şeklinde inşa edilmiştir¹¹ (Resim: 24, 25).

Haremin ortasında 295 × 120 × 70 cm. ölçüsündeki çamur sıvalı sanduka yer almaktadır.

Türk sanat ve mimarlık tarihine çeşitli yönlerden ışık tutabilecek nitelikteki ve günümüzde tanınmayan bu eserler, ilk defa tarafımızdan orijinal rölöve projeleri ve fotoğraflarıyla tesbit olunmuş olup, ileride bu konuda araştırma yapacaklara bir ön çalışma mahiyetinde sunulmuştur.

Ancak çok harap ve tehlikeli durumda olan bu eserlerden bilhassa zaviyenin, yıkılıp yok olmaması için gerekli tedbirlerin âcilen alınmasının şart olduğunu belirtmemiz gerekiyor.

11. Aynı formdaki tromplar XVI. Yüzyıl yapısı olan Kayseri - Kadıhamamının soyunma mahallinde de görülmektedir.

Yukarıda sıralanan sebepler ve kitabenin ikinci satırında belirtilen «yenilendi» sözü bir bina bakiyesinin ihya edildiğini göstermekte ve bunun da bir kervansaray bakiyesi olduğu tahmin edilmektedir⁸.

Dar - Ül Huffaz :

Zaviyenin kuzey - batı köşesine bitştirilen ve kitabesine göre zaviyeden 13 sene sonra yani H. 790 (M. 1388) tarihinde inşa edilmiş olan Dar-ül Huffaz, kubbeli bir oda ile bunun girişinde bulunan eyvan şeklinde bir ön mekândan ibarettir. Üzeri sivri tonoz ile örtülmüş bulunan eyvan dairevi bir tonoz vasıtasıyla zaviyenin revakına bağlanmaktadır.

Giriş kapısı yerden 77 cm. yükseklikte siyah mermerden inşa edilmiş olup, üzerinde aynı zamanda kapı kemerini meydana getiren 66 × 88 cm. eb'adında kitabe taşı yer almaktadır (Resim: 15, 16).

Kitabe :

- 1- وقف جميع الكرم المنسوب الى الخان
2- يوسف علم مصالح دار الحفظ في سنة تسعين وسبعائة

Kitabenin türkçesi :

Yusuf, Han'a mensup olan bağın tamamını Dar-ül Huffaz'ın mesalihine (yapılmasına) vakf etti. Sene 790 (M. 1388).

385 × 390 cm. eb'adındaki bina haremının üstünü üçgenlerle bölünen tromplara oturtulmuş tuğla bir kubbe örtmektedir. Doğu, batı ve kuzey cephelelerinde tromp aralarına açılmış üç

üst pencere ile batı ve kuzey duvarlarında iki küçük alt pencere bulunmaktadır. Güney - batı ve kuzey - batı köşelerine yerleştirilmiş, zeminden 185 cm. yükseklikteki iki alçı rafın kemerleri üzerinde zaviye odalarında kullanılanlardan daha büyük ölçüde tavuskuşu figürleri yer almıştır (Resim: 17, 18).

Dar-ül Huffaz inşa edildikten bir müddet sonra türbeye tahvil edilmiştir. Çamur ile sıvanmış sandukanın baş tarafında okunamıyan ve nereye ait olduğu belli olmayan kırık bir kitabe vardır. Ayak ucunda ise 39 cm. yüksekliğinde ortası mihrabiye bir mezar taşı bulunmaktadır.

Türbe :

Halk arasında Ali Baba Türbesi adıyla anılan türbe, vadiye bakan çok dik bir yamacın üzerine, ön cephe ve köşeler kesme taş, arka ve yan cephele tuğla hatıllı sıralı moloz ile inşa edilmiş olup, üzeri sonradan çatı ile örtülmüştür (Resim: 19, 20). Binanın arka duvarının köşeleri pencere hizasından itibaren bir kubbe kasnağı gibi 45° ile pahlanmakta, köşeden pahlı yüzeye geçiş tuğla şevli üçgenler vasıtası ile temin edilmektedir (Resim: 20). Dıştan 720 × 930 cm. eb'adındaki kitabesi olmayan türbe, kubbeli bir harem ile bunun önünde olan bir eyvandan ibarettir.

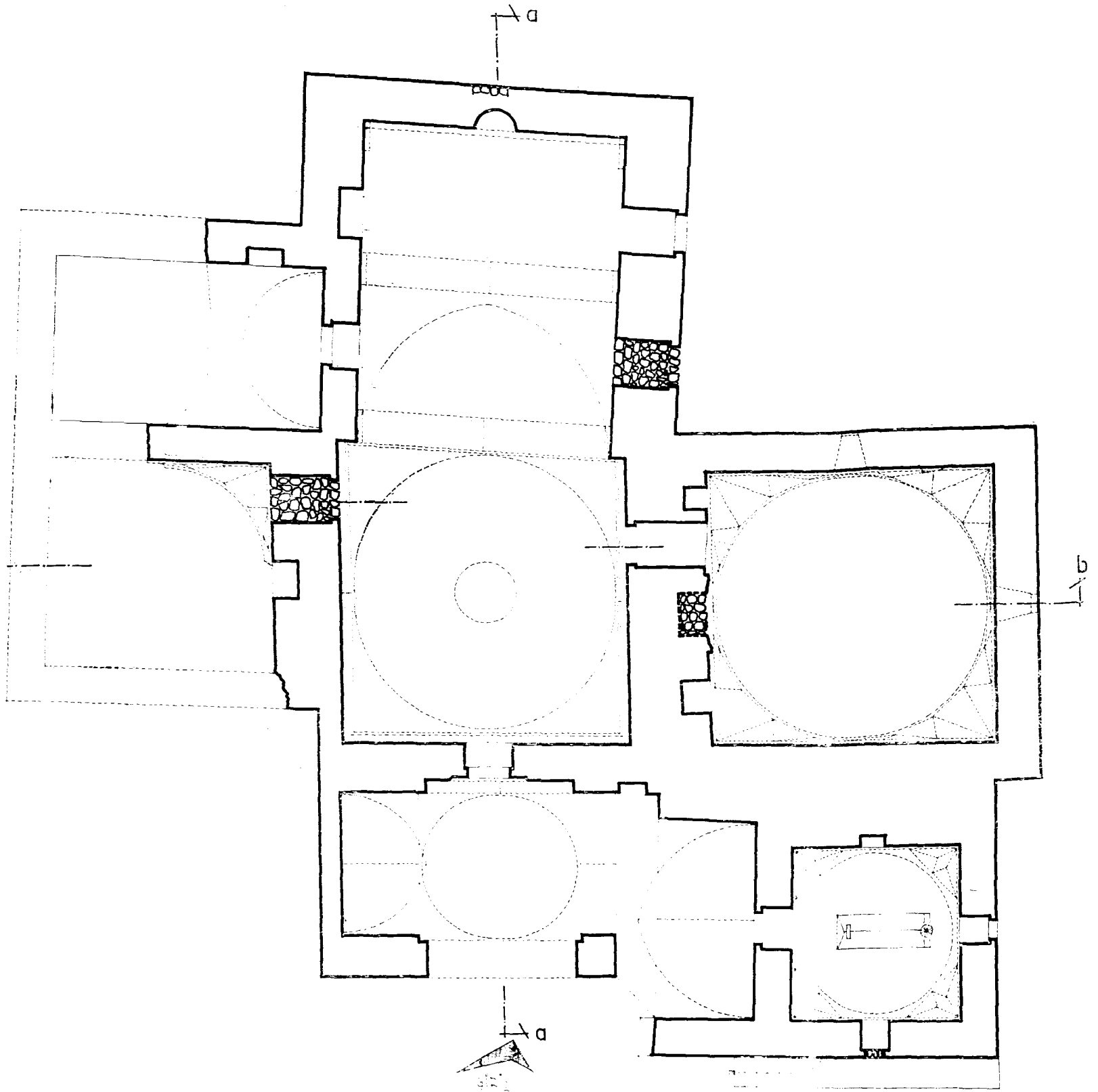
Eyvana 430 cm. yüksekliğinde, 522 cm. genişliğindeki tek açıklıklı bir sivri kemerden geçilerek girilmektedir¹⁰. Kemer, kesme taş ve tuğla ile sıralı olarak inşa edilmiştir. 175 × 530 cm. eb'adındaki bu ön mekânın üzerini bugün

8. K. Erdmann. Dazya köyünde bir Selçuk kervansarayından bahsetmekte fakat fazla malûmat vermemektedir. Das Anatolische Karavansaray des 13. Jahrhunderts. Teil: I. S. 197 BERLİN - 1961

9. Sayın İ. Hakkı Konyalı tarafından okunmuştur.

10. Bursa - Abdal Mehmed Türbesinin ön mekâmı da bu şekilde inşa edilmiştir. Youri Yaralov, (Ön tarafında binanın bütün genişliğini kaplayan muazzam bir kemerin bulunduğu Orta Asya'daki Namazgâh camilerinden bahsetmektedir.) Milletlerarası birinci Türk San'atları Kongresi, Sayfa - 402,, Ankara - 1962

TOKAT - TURHAL - GÜMÜSTOP (DAZYA) KÖYÜ
ZAVIYE VE DAR-ÜL HADİS'İN RÖLÖVE PROJESİ Ö:1/50



plân

1 0 1 2 3 4 5 40 m.

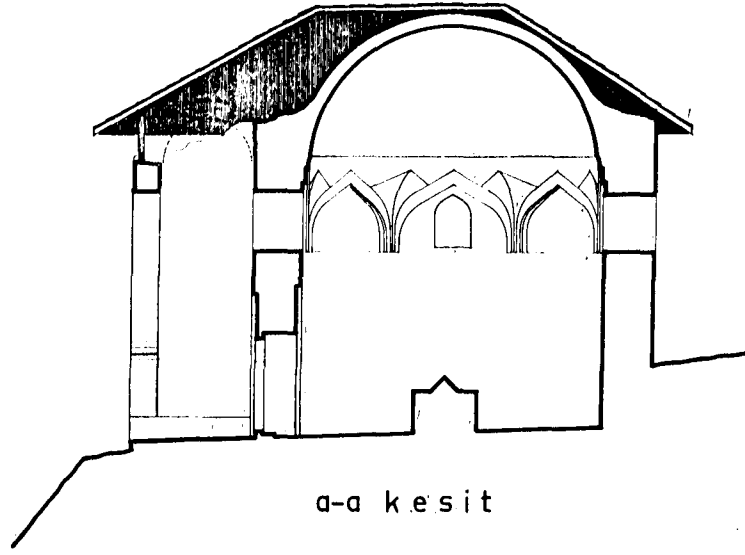
84

TOKAT - TURHAL - GÜMÜŞTOP (DAZYA) KÖYÜ
ZAVİYE VE DAR-ÜL HADİS'İN RÖLÖVE PROJESİ Ö:1/50

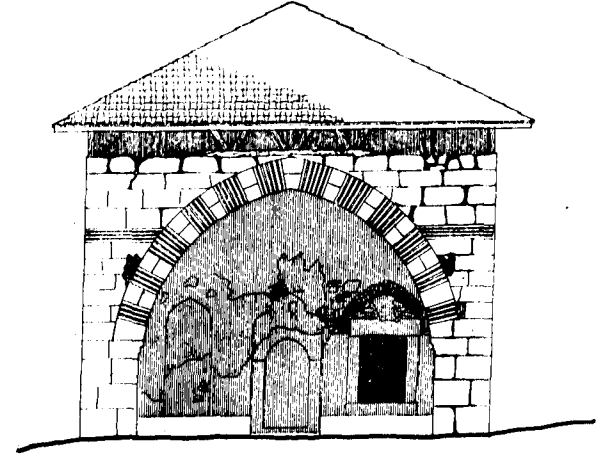


a-a kesit

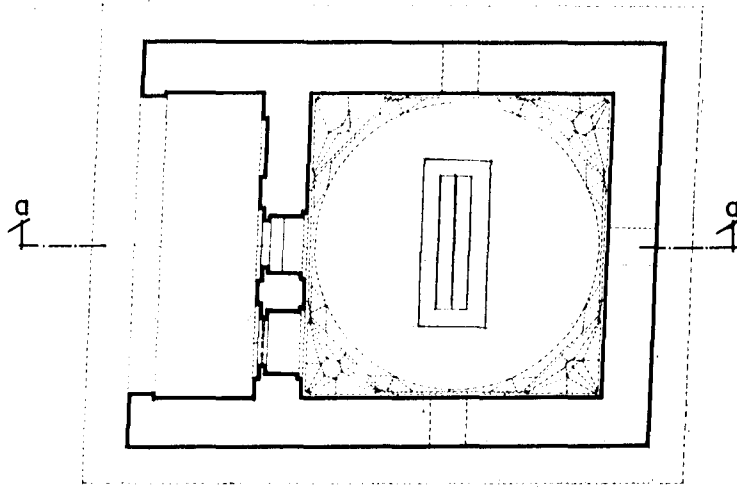
Şek. 2 --- Zaviye'ye ait kesitler



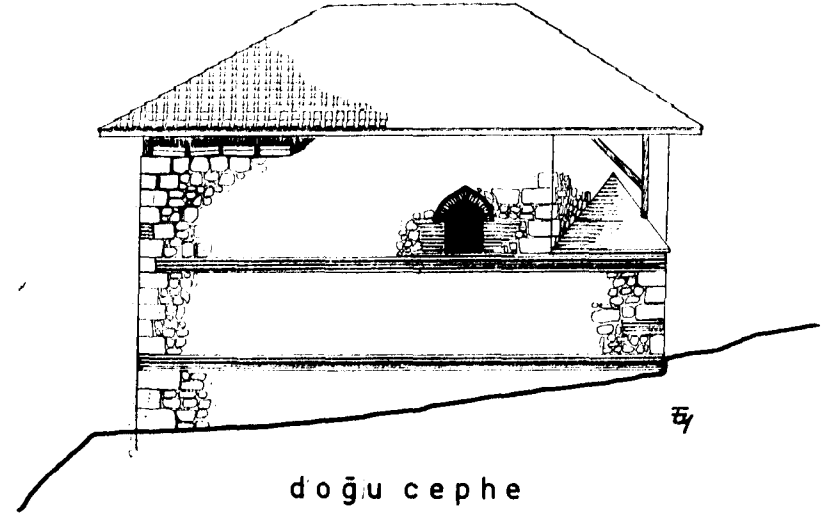
a-a kesit



giriş cephesi



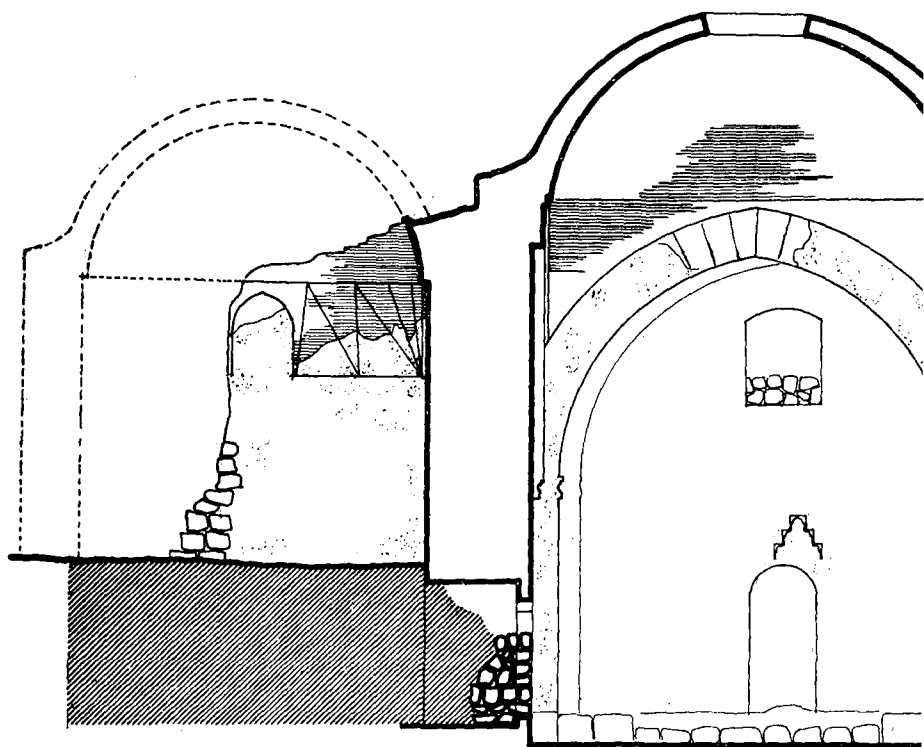
plân



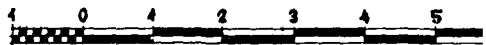
doğu cephe

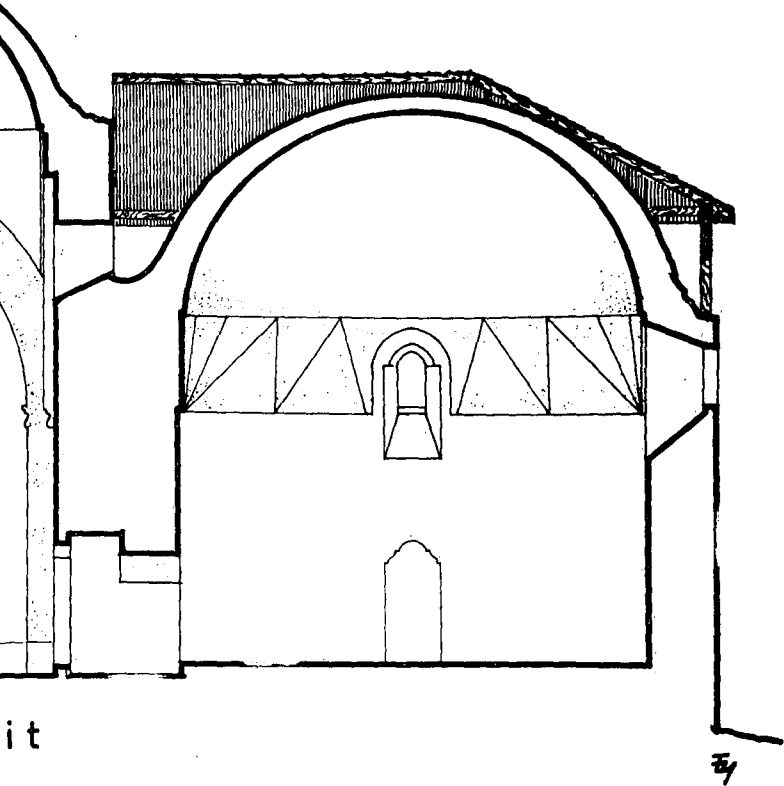


Şek. 3 -- Ali Baba Türbesi



b-b kes

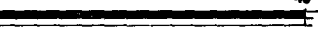




it

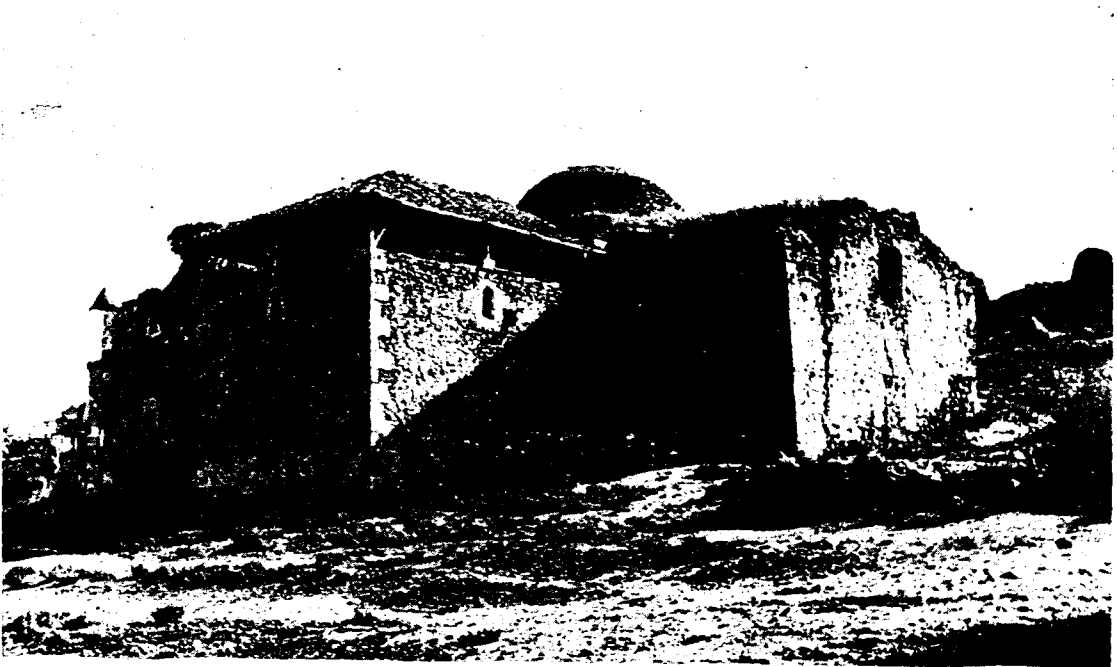
51

40 m.

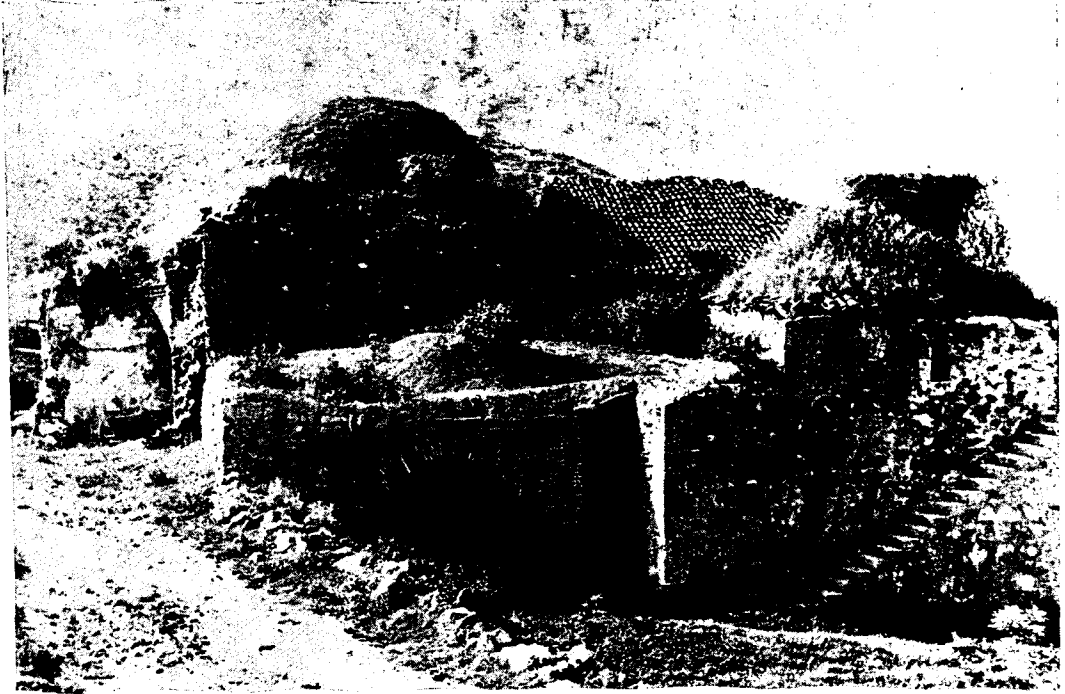




Res. 3 — Güney - doğu cephenin görünüşü



Şek. 4 -- Zaviye giriş kapısı üstündeki kitâbe istampajı



Res. 1 — Zaviye giriş cephesi (Sağ tarafta dar-ül huffaz)

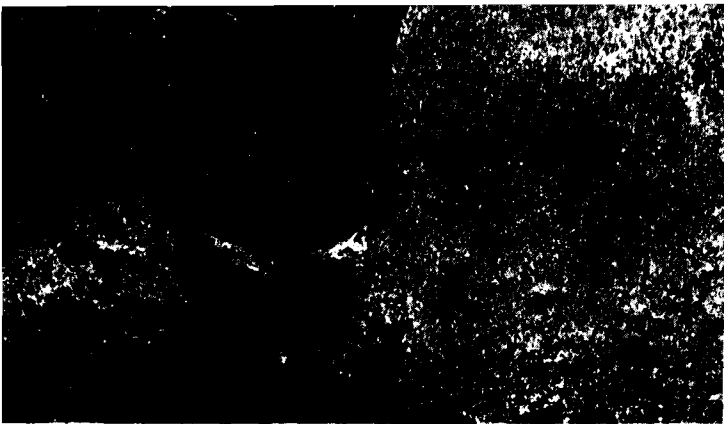


Res. 2 — Doğu cephesinin görünüşü (Zaviye)

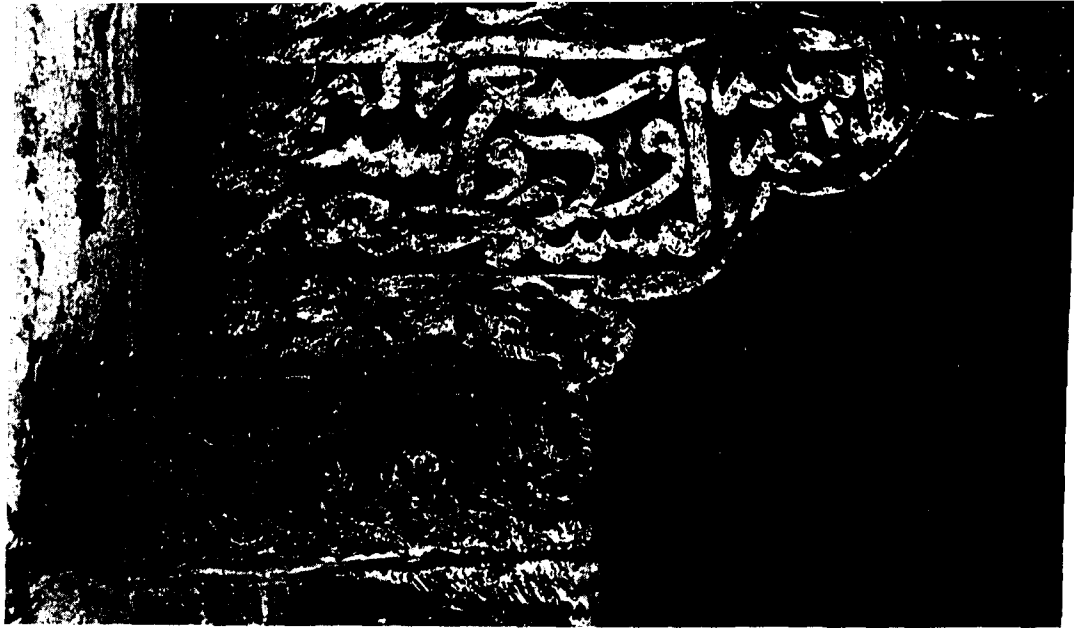


Res. 5 — Zaviye giriş kapısı





Res. 7 Avlu kemerlerinden detay (zaviye)



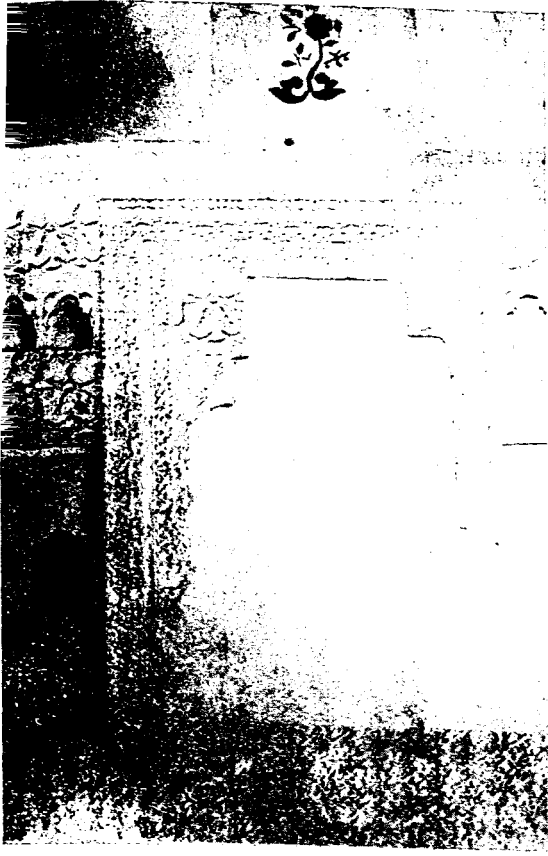
Res. 6 Zaviye kitabesinin tarih kısmı ve yapının ismi.

شامه الا اوله الكبر والاولاد الساطع على محمد وآله الطاهرين
 وحققا بنا انهم لدر الساطع انهم لدر الساطع انهم لدر الساطع
 لو لو عدو ووقها على العما القدر اعاد وعاد صلواتها جميعا اللهم دعوت
 ما زيدا بنو عجمي بنو عجمي بنو عجمي بنو عجمي بنو عجمي
 على مصالحي العجمي بنو عجمي بنو عجمي بنو عجمي بنو عجمي
 يوسف بنو عجمي بنو عجمي بنو عجمي بنو عجمي بنو عجمي

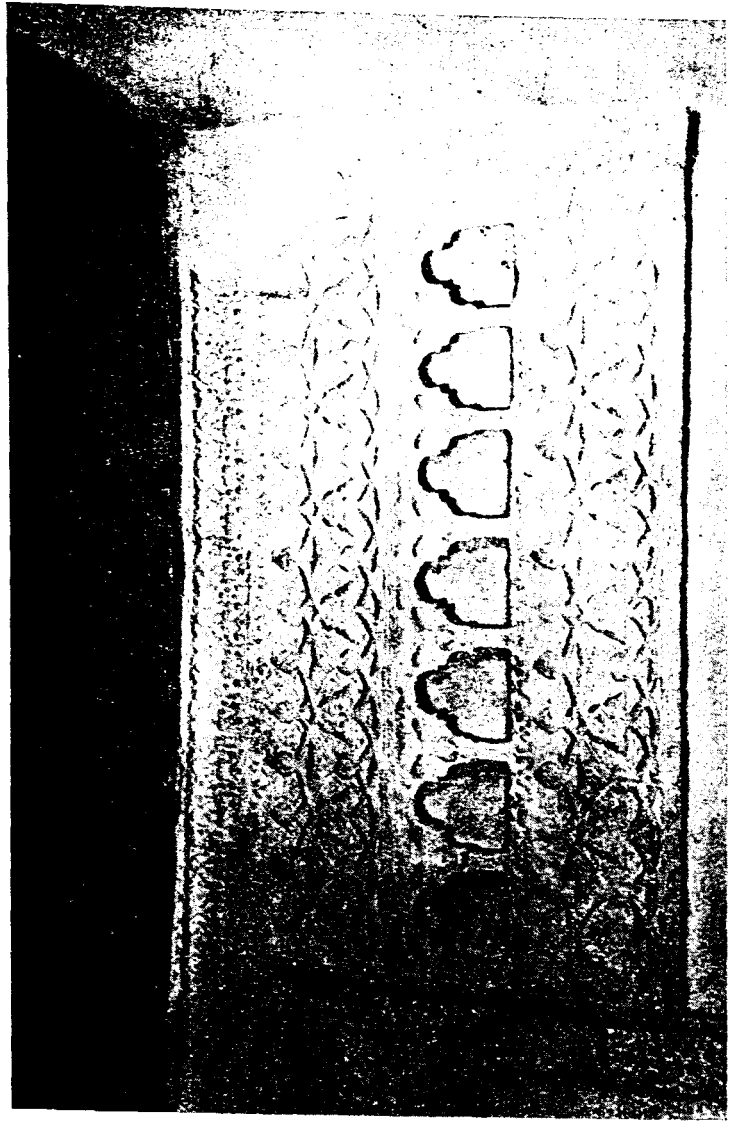
عز يوسف
 سعاد القدر



Şek. 4 — Zaviye giriş kapısı üstündeki kitâbe istampajı



Res. 11 -- Batı yönündeki kubbeli odanın doğu duvarındaki ocak (zaviye)



Res. 12 -- Batı yönündeki kubbeli odanın doğu duvarındaki dekorasyondan detay



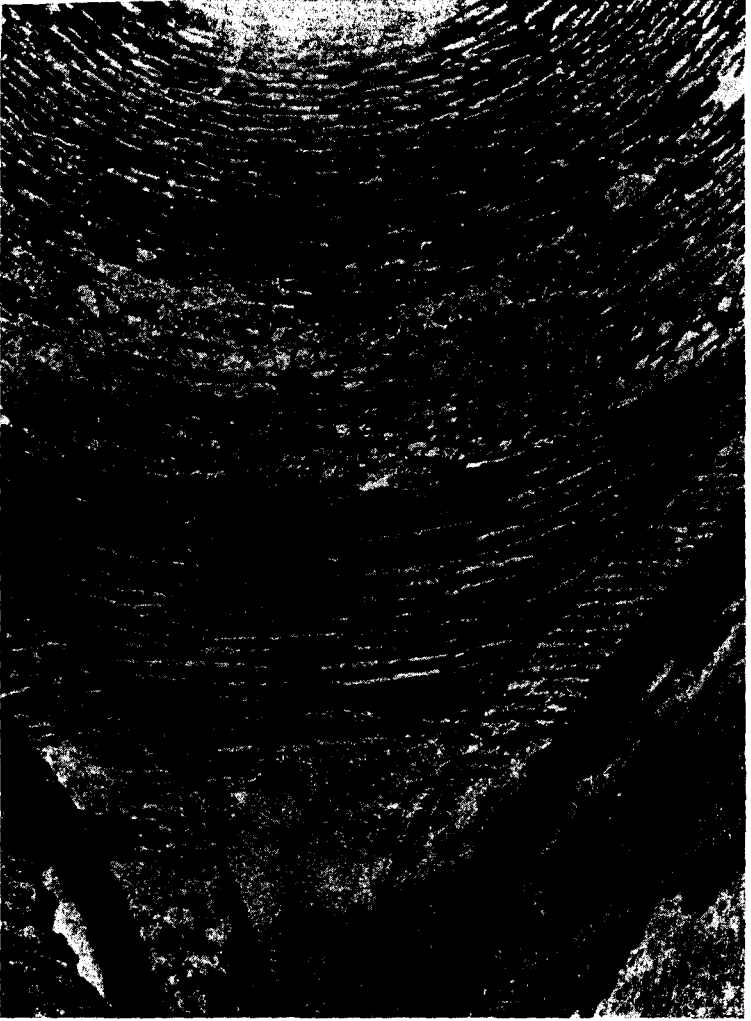
Res. 13 — Doğu yönünde yıkılmış olan kubbeli odanın



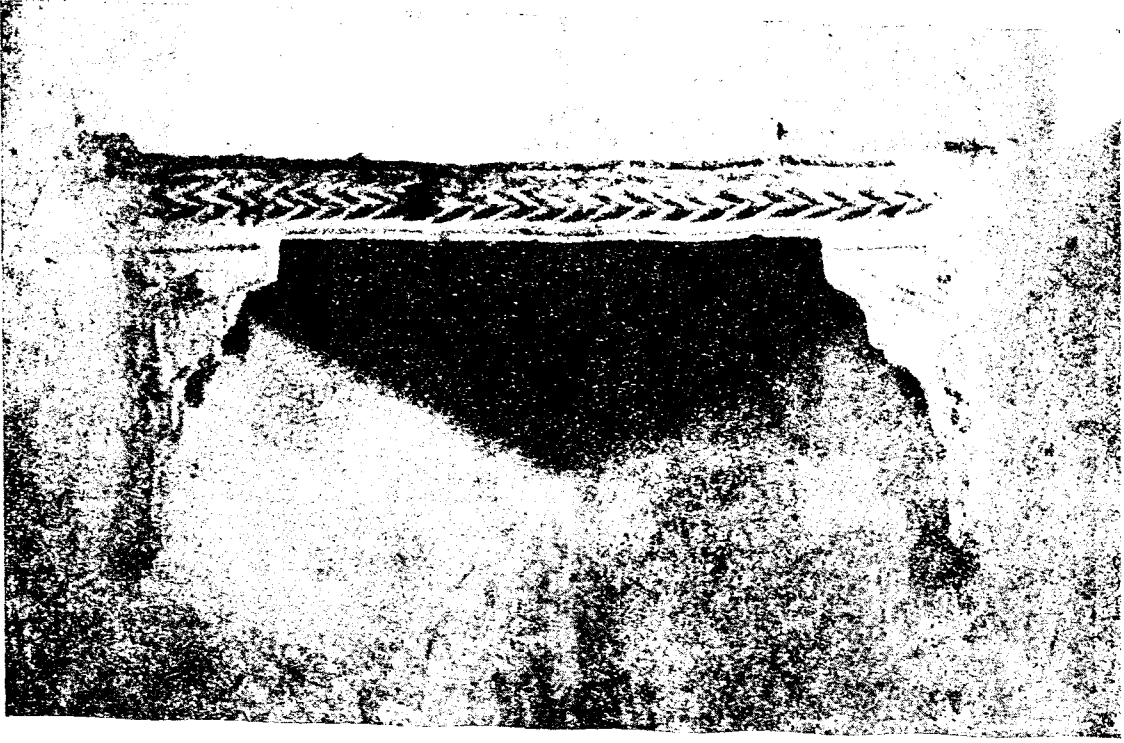
Res. 10 — Zaviye eyvanından görünüş.



Res. 9 — Avlu kısmından kubbeli odalara girir kapısı (zaviye)



Res. 8 -- Avlu kubbesinin iç kısımdan yörünüşü (zaviye)



Res. 17 — Dar - ül huffaz içindeki alçı raflardan biri



Res. 18 — Alçı raftan (Detay)



Res. 19 — Ali Baba Türbesi, Kuzey cephe (görünüşü)



Res. 14 -- Çörten detayı (zaviye)



Res. 15 — Dar - ül huffaz giriş kapısı



Res. 16 — Dar - ül huffaz kapısı üstündeki kitâbe «Detay»



Res. 22 — Türbe giriş kapısı ve hacet penceresi (iç kısımdan görünüş)



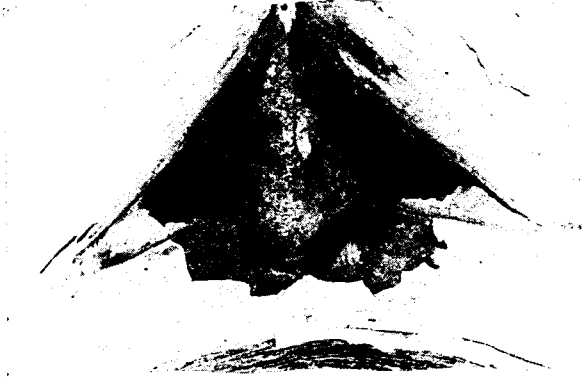
Res. 23 — Türbe köşe tromplarından biri (cephe)



Res. 20 — Ali Baba Türbesi batı cephe (görünüş)



Res. 21 — Türbe giriş kapısı ve sağ tarafta haret penceresi



Res. 24 — Türbe köşe tromplarından biri.



Res. 25 — Türbe, köşe tromplarından biri (Plân)