

## MARDİN ULU CAMİİ VE ÇİFTE MİNARELER ÜZERİNE BİRKAÇ NOT

Ara ALTUN

Bu yazının asıl amacı Mardin'de Ulu Camiinin karmaşık tarihi ve mimari durumuna değinmek ve bu arada ortaya çıkan yapının çifte minareli olması konusunu, yazının sınırını aşmadan bir kaç yönden kısaca ele almaktır.

Mardin Ulu Camii, şehri batıdan doğuya ikiye bölün ana caddenin güneyinde, çarşılar içinde doğu-batı doğrultusunda dikdörtgen bir alanı kaplar.<sup>1</sup>

Yapının plânı A. Gabriel'in 1930lardaki rölevesi<sup>2</sup> esas alınarak, 1967 kasım durumuna göre düzeltme ve eklemeleri yapılarak verilmektedir. (Plân 1) (Resim 1).

Güneyde yer alan dikdörtgen ana mekânı, kuzeyindeki dikdörtgen avlusu, revaklarından bozulma olduğu anlaşılan Şafiiler kısmı ve diğer ekleri ile bütün yapı topluluğu, kuzeyden güneye doğru eğimli arazi üzerinde, arazi eğimi doldurulmak şekli ile düzlenmiş bir alandadır.

Araziyi düzlemek üzere doldurulan kısmın güneyine duvar çekilmiş, bunun önüne de cami ana mekânının duvarlarının pencere üstü kısımlarına kadar yükselen, üçü, doğuda yan yana, biri

batıda tek başına olmak üzere dört dayanak yapılmıştır. Bu dayanakların üzerleri dilimlenmiş yarım kubbelerle hareketlendirilmiştir. Doğudaki üç yan yana destek, cami mekânının bir kısmının üzerini örten kubbenin önüne rastlamaktadır. (Res: 2)

Yapıda düzgün kesme taş kullanılmıştır.

Bugünkü durumu ile caminin plânı, kuzeyde yer alan dikdörtgen, revaklı bir avlunun güneyinde, mihrap duvarına enine uzanmış, beşik tonozlu üç nefli bir yapıyı vermektedir. Bu yapının merkezden biraz doğuya kayık kısmında, neflerden güneyden ikisi mihrap önünde bir kubbe ile kesilmektedir. Böylece yakın çevrelerde de benzerlerine rastlanan enine düzenli, mihrap önü kubbeli bir cami mekânı şeması ortaya konulmuş olmaktadır. (Plân 1, Resim 3, 4).

Yapı, dışardan çevre yapıları arasına sıkışmış, özellikle kuzey yanı çarşı yapıları ile dolmuş olduğundan, dış görünüşü bugün için geç devre ait minaresi ve dilimli kubbesi ile (Resim: 5) dikkati çekmektedir. Bunlara bir de güney cephesindeki dört süslü desteği eklemek gerekir.

Kuzeydeki avluya, batıda ve doğuda yer alan birer basit eyvan kapı ile girilmektedir (Resim 6). Belki de farklı devirler gösteren bu girişler basit kapılardan sonra çapraz tonozlu birer küçük mekâna, oradan da sivri kemerlerle avluya geçit verirler (Resim: 7). Bu girişlerin kuzeyinde farklı düzene sa-

1. Bu yazı, 1967 Kasım ve 1968 Kasım tarihlerindeki yerinde incelemelere dayanır. Bu incelemelerin sonucu 22 Eylül 1969 tarihinde Prof. Dr. Oktay Aslanapa ve Doç. Dr. Şerare Yetkin imzaları ile Edebiyat Fakültesi Sanat Tarihi Bölümünde Lisans Tezi olarak kabul edilmiştir. Yayın hazırlıkları yapılmakta olan çalışmanın özetini için bkuz: Sanat Tarihi Yılığsı III (1969-70), İstanbul 1970, Tez Özetleri Bölümü No. 285 "Mardin'de Türk devri Mimarisi".

2. A. Gabriel, Voyages Archéologiques dans la Turquie Orientale, Paris 1940, s: 21.

hip, güney-kuzey doğrultusunda mekânlar yer alır. Bunlardan batıdaki daha geç bir devre işaret etmekte olup, tek katlı beşik tonozla örtülü dikdörtgen bir mekânla, bunun kuzeyinde avluya açık sivri kemerli küçük bir eyvandan meydana gelmiştir. Küçük eyvan daha sonra iki kat haline getirilmiş, ön kısmı da doldurulmuştur. 1967 de burası Mardin Müftülüğü iken 1968 de boşaltılmıştı (Resim: 8).

Doğudaki bölüme gelince; Burası daha eski devre ait bir görünüm vermektedir. İki katlı bir düzeni vardır. Alt kata yuvarlak kemerli basit bir kapı ile girilmektedir. Burası boydanboya beşik tonozla örtülü basit bir mekândır. Üst kat hizasında avluya açık iki basit penceresi vardır. Dışta buradaki mekânın üst tarafında, konsollar arasında kaş kemerli nişler şeklinde düşünülmüş bir çatı frizinin kalıntısı dik-kati çekmektedir (Resim : 6, 7). Bugünkü durumu ve kalıntıların incelenmesi, avlunun kuzeyinde kalan kısmında bir revağın varlığını ortaya koymaktadır (Res.: 7,8,9). Şöyle ki; Kuzey yüzünün doğu kısmında bugün altısı ortada, bir yedincisi de Şafiiler kısmının duvarları arasında kalmış yedi payenin arası sivri kemerlerle kapatılmış, bunların arkasında çapraz tonozlu revaklar ve onların da ardında bugün çoğunun durumu kesinlikle anlaşılamayan ve bazısı depo olarak kullanılan odalar yer almaktadır. Beşinci ve altıncı payeler arasındaki kısmın kuzeyinde de selsebilli bir eyvan bulunmaktadır (Resim 10, 11).

Avlunun kuzeyinde yer alan ortada selsebilli eyvanı ve arkada birtakım odaları bulunan bu revakların sözü edildiği gibi, ancak doğu kısmından beş gözü, bugün için açık olarak seçilmektedir. Diğer kısımlar ise örülüp kapatılmış araları, bozulup yeniden örülmüş yanları ile ilk şeklinde burada avlunun kuzeyini kaplayan revakların işaretçisi durumunu korumaktadır.

Bugün şafiiler kısmı halinde kullanılmakta olan revakların batı kısmı ise dıştan yuvarlatılmış, küçük mihrap desteği çıkıntısı ve kenarları burmalı bordürlerle çevrili yuvarlak kemerli dört penceresiyle yapı topluluğunun karakteri dışında bir mimari devrini işaretlemektedir (Res.: 8). İçte ise, plânda da açıkça görülebileceği gibi, altı çapraz tonoz ve duvar payeleriyle burası, önü kapatılmış bir revak görünümünü korumaktadır (Res.: 12).

Plân ve resimlerin gösterdiği kadar, yerinde yapılacak incelemeler de güneydeki ana câmi mekânı dışında avlunun üç yanındaki yapı kısımlarının çok oynanmış, birçok defalar elden geçmiş, çeşitli onarım ve değişikliğe uğramış olduğunu ortaya koymaktadır. Bunların işaret edebileceği devirler hakkında ise, elde çok kesin belgeler bulunmadıkça açık hükümler vermek, Mardin gibi taşçı geleneğinin çok kuvvetli olduğu bir yerde, ciddiyetten uzak olmaktadır.

Asıl cami mekânına gelince; Burası plândan da anlaşılabilirliği gibi, yatkın dikdörtgen şeklinde geniş ve yüksek bir mekândır. Bu mekânın kuzeyini, yani avlunun güney cephesini, orta yerinde pek belirli olmayan hafif bir çıkma yapan, düzgün kesme taş işçiliğinden başka hiçbir özellik göstermeyen, masif bir duvar meydana getirmektedir.

Duvarın dört yerinde, belirli aralıklarla dört giriş kapısı yer almaktadır. Arada üç kısmı, duvarların yarısını aşan bir yüksekliğe kadar kaplayan, geç devirlere ait bir destek duvarı bu girişlerin durumunu ve eğer varsa bu cephedeki süsleme ve kitabeleri de örtmektedir. Bu duvarın bir bölümünün ortasında basit bir mihrap nişi yer alır.

Kapılar ise kalan kısımlardan anlaşılacağı gibi, yüksek sivri kemerler arasında, köşe sütunceleri olan yüzey-

de nişler şeklinde olmalıdır. 1967 de özellikle kemer araları camekânlarla örülmüş şekilde, ama ilk durumları hakkında daha açık fikir verebilecek durumda iken 1968 de dört giriş yerinin önüne yapılan camekânlar ve kemer aralarının örülüp pencerelerle dışa açılması ve beton konstrüksiyon bu cephenin durumunu büsbütün bozmuştur (Res.: 13, 14).

İçte, mihrap duvarına paralel iki sıra meydana getiren sık aralıklarla dizili kalın, masif görünüşlü dikdörtgen payelere rağmen, ilk bakışta sınırlarını belli etmeyen, böylece yüksekliğin de yardımı ile, çok payeli cami mekânları gibi sınırsızlık etkisi bırakan bir mekânla karşılaşılır (Res.: 3). Yer yer kendini belli eden düzgün kesme taş işçiliği bugün oldukça kalın bir sıva ve beyaz badana örtüsü ile kaplandığından bu bölgede kesme taşla elde edilen kuvvetli mekân etkisi durumunu kaybetmiştir.

Ardarda düzgün şekilde sıralanmış payelere rağmen, mihrap önü kubbesinin yeri yapıdaki simetriyi bozmuştur. Batıda mekân doğudakinden daha uzundur ve burada ikinci bir mihrap yer alır. Üç nefli mekânın iki nefini kesen kubbe ile örtülü kare bölümün kuzey yanı geniş ve tek bir kemerle, doğu ve batı yanları ise nefleri karşılayan ve daha alçaktan başlayan ikişer sivri kemerle sınırlanmaktadır.

Bu kemerler bölgesinin üstünde, kemer ayakları ve iç köşeleri mukarnas ve stridyе kabuğu şeklinde yumuşatılmış, iki kademeli tromplar bölgesi yer alır. Bugünkü durumu ile dışı da akseden bu tromp ve sekizgen kasnak bölgesinin üzerinde ise dıştan dilimlenmiş, taş kubbe yükselmektedir. Trompların arasında kalan kasnak kısımlarının, içte yüzeyde kemerler yaptığı ve kubbe eteğini de bir sıra testere dişini andıran şerit çevirdiği anlaşılmalıdır birlikte kalın sıva ve badana tabakası bunları bu-

gün çok belirsiz hale sokmaktadır. (Res.: 3, 4).

Kubbenin oturduğu dört paye T şeklindedir ve kemer ayağı hizasında iki sıra düz silmeler dolaşır. (Res.: 15).

Ana mekân, kapılar dışında kuzeyde doğu ve batı uçlarında, avluya giriş kısımlarına açılan birer pencere ve güneyde kubbeli kısmın doğu ve batısında ikişer, en batıda ikinci basit mihrabın batısında bir tek pencere ile, toplam olarak yedi pencere ile ve kubbe kasnağındaki dört küçük aydınlıkla ışıklanmaktadır. Doğu ve batı duvarlarında çok küçük birer mazgal deliği dışında hiçbir açıklık yoktur. Bugünkü beyaz badanalı duvarların etkisi olmazsa içinin oldukça loş olduğu düşünülebilir.

Güney cepheye açılan pencereler dıştan oldukça yüksek, sivri kemerli yüzeyde nişler içine alınmıştır. (Res.: 2).

Caminin ana mihrabı iki kademeli, yüksek ve stridyе kabuğu şeklinde biten uzun bir niş halindedir. (Res.: 16). Dış kademe sivri bir kemer şeklinde biter. Bunun üzerinde geç devirlerde yapıldığı kesinlikle belli olan payandalara oturtulmuş üçgen bir alınlık yerleştirilmiştir. Alınlığı köpek dişi şeklinde iki friz çevirir. Ortada ise natüralist çelenk motifleri gösteren, içte yarı yuvarlak, dışta altı köşeli bir dolgu yer alır. İki yanındaki hilâle biten alem şekilleri ile geç devre işaret eden bu eklemelerden başka mihrap nişinin asıl bordürleri de garip bir durum meydana getirir. Dıştaki sivri kemerli nişi çevreleyen bordür, asma dalları ve yaprakları ile işli bir frize sahiptir. Buna karşılık içte, stridyе kabuğu şeklinde biten niş ise iki tanesi ortada palmetler meydana getiren karşılıklı rumi motifleriyle bezeli bir frize sahiptir. Rumi-palmet frizi ve asma dallarının yanyana yer alması bunlara bir de üç-

gen alınlığın eklenmesi, mihrabın tarihi hakkında herhangi bir fikir ileri sürmeği imkânsız duruma sokmaktadır.

Mihrabın batısında yer alan minber de, kapı girişindeki yarısı bozuk ve yenilenmiş altı satırlık kitabesinde Artuklu Sultan Davud'un (769 - 778 H.) (1366 - 1377) adını taşımasına rağmen köşk kısmının kaidesini meydana getiren dikdörtgen kısımlar ve yandaki üçgen merdiven altı kısımlarının bir bölümü dışında yenilenmiştir. Orijinal kısımları geometrik düzen gösteren parçaların çeşitli bitki dekoru ile bezemesinden meydana getirilmiştir.

Caminin bugün kuzey-doğu köşesinde bulunan bir tek çok süslü minaresi vardır (Res.: 17).

Zeminde kare bir oturtmalıkla başlayan bu minare, oturtmalığın güney yüzündeki kitabeli kısmı dışında geç devre aittir (Res.: 18). Kitabelerin bulunduğu kısmın kare formu oldukça yükseğe kadar iki silme ile devam eder. Bundan sonra, küçük, yuvarlak sütunların taşıdığı bir arşitrav şeklinde düzenlenmiş frizle, bir kademelenme, bir daralma görülür. Daralma görülmekle birlikte bunun üzerindeki kısım da kare formunu devam ettirmektedir. Ancak, bu kısım dört köşede yer alan, bitkisel kıvrımlarla bezeli, başlıklı, oldukça plastik şekilde işlenmiş sütunların taşıdığı, üç kademeli silmelerden, artık sivriden çok kaş kemeri andıran yüzeyde nişler halinde sonuçlanır. Her yüzde de kare çerçeve içinde çok kabarık şekilde işlenmiş geometrik küfi ile "Laila, heillallah" yazısı yer alır. Batı cephesinde bu kare küfinin altında bir sıra nesih kitabe bulunur (Res.: 19). Yine batı cephesinde minarenin girişi vardır (Res.: 20). Kapı, avlunun doğusundaki mekânın üstündedir. Buraya avludan dar bir merdivenle çıkılmaktadır. Kapı avlu tarafından oturtmalık kısmının daralmadan önceki son kademelerini karşılayan yerdedir. Yine kade-

meli silmeler halinde sivriden çok kaş kemeri andıran bir çerçeve içine alınmıştır. Bu çerçevenin hemen içinde iki kalın, oldukça plastik işli sütunce yer alır. Sütuncelerdeki bezeme iki karakter göstermektedir. Bir kısmı; Arada sekiz kollu küçük yıldızlar me; dana getirecek haçvari örgülerin sonsuz şekilde sıralanması ile, diğer kısmı da; Daha sık ve ağ şeklinde bir örgü ile kaplanmıştır. Bu sütunların başlıkları da çok iri bitki motifleriyle doldurulmuştur. Bunlar arasında rozet çiçekler yanında rumiyi andıran yapraklar da yer alır. Kemerin içi ise üzüm salkımı, asma yaprağı kıvrımları ile doldurulmuş, iki taraf ortada üç kollu bir yaprakla bağlanmıştır. Alınlıkta girift, nesih yazılı ve sonunda (1306 H.) 1888/89 u veren bir kitabe yer alır. Bu karışık görünümlü kısımdan sonra minare silindir şeklinde bir gövde ile yükselir. Bu gövde de çeşitli kademelerde değişik süslemelerle bezelidir. En altta nesih bir kitabe kuşağı, onun üzerindeki kısmın orta yerinde yan yana içi yazı ile doldurulmuş damla motifleri, üzerinde ikinci bir kitabe kuşağı yer alır. Bundan sonraki kısım silmelerle sathi nişler haline sokulmuş, her niş kısmının ortasında yuvarlak, içi yazı ile doldurulmuş madalyonlar yer almıştır. Silmelerle sınırlandırılmış üçüncü bir kuşaktan sonra üç kademe halinde silmeler yardımı ile sathi nişler halinde işli gövde, dördüncü bir kuşak ve sathi mukarnasları andıran taşkın şerefe altlığı ile kesilir. Şerefenin korkulukları demirdendir. Bundan sonraki kısım oldukça derin, kademeli, aşağıdakilerle aynı karakterde nişlerle teşkilâtlandırılmış olup, dilimli küçük bir kubbe ile sonuçlanır.

#### **Mardin Ulu Caminin tarihlendirilmesi hakkında Kitabeler :**

- 1 — Avlunun kuzey cephesinde, revak kalıntısının doğusunda, duvar arasında, Selçuklu,

çiçekli küfi .... min hüsam el... (Resim: 21).<sup>3</sup>

- 2 — Minare kaidesinde, güney cephede, nesih, şerit, bir kısmı eksik, Artuklu, çiçekli nesih.

İlGazi Kutbeddin adını ve iradesiyle minarenin yapımına başlandığını verir. (Resim: 22).<sup>4</sup>

- 3 — 2'nin altında, çerçevenin üstünde, iki satır, Artuklu, çiçekli nesih. Bu minare muharrem 572 de yapıldı (1176 Temmuz/Ağustos) kaydını verir. (Resim: 22).<sup>5</sup>

- 4 — 3'ün altında çerçevenin içinde, Artuklu, geometrik küfi, iri harfli. Bunu kendisine sunan Tanrı korusun anlamına "ve menyetevekkal alcellahi fehüve hasbü" (Resim: 22).<sup>6</sup>

- 5 — Caminin doğusunda, avlu duvarının dış cephesinde, doğu girişi kuzeyinde, Artuklu, iki kısım, çeşitli karakterde, çoğu bozuk, toplam 13 satırı 1968 de mevcut.

Muharrem 582/Nisan 1186 tarihini ve ebu Mansur Alpkuş b. Abdulah ile Hüsameddin Yavlak Arslan adlarını verir. (Resim: 23).<sup>7</sup>

- 6 — Doğu girişinin güney duvarında, pencerenin batısında, dört satır, Akkoyunlu, nesih.

Akkoyunluların dördüncü hükümdarı Muizzeddin Cihangir'in adını verir. Kasaplara koyun başları ile ilgili bir fermanıdır (Resim: 24).<sup>8</sup>

- 7 — 6'nın altında, karışık, parça, Akkoyunlu, nesih.

Emir Tağrı Vermiş adını verir, yukarıki ile ilgilidir, tarihi eksiktir. (Resim 24).<sup>9</sup>

- 8 — Batı girişinin güney duvarında, pencerenin doğusunda, sekiz satır, girift nesih, çoğu bozuk.

Besmele ile başlar, sonu okunamadı. (Resim: 25).

- 9 — 8'in altında iki satır, yarısı bozuk, nesih. Okunamadı. (Resim: 25).

- 10 — Avlunun kuzeyinde Şafiiler kısmının kapısı üzerinde, yeni, iki satır, Osmanlı.

1178 - 1764/65 veya 1278 - 1861/62 tarihini verir.

- 11 — Avlunun kuzeyinde, Şadırvanın arkasında, Osmanlı, küçük karakterli nesih, altı satır ve tarih.

1303 (13) - 1885/86 (1895/96) tarihini verir.

- 12 — Minare kapısında, Asma kırıklı kapı kemeri alındığında, Osmanlı, üç satır, nesih.

1306 - 1888/89 tarihini verir. (Resim: 20).

- 13 — Cami içinde, Minberde, kapı üstünde, Artuklu, Memluk ka-

3. Kitabe parçası Selçuklu, XI yy. sonuna tarihlenmektedir; Sauvaget, *Inscriptions Arabes, Voyages Archéologiques dans la Turquie Orientale*, Paris 1940, 1.

4. Yayın: Sauvaget, *Inscriptions Arabes...* s. 291; Berchem, *Inchriften aus Syrien Mesopotamien und Kleinasien*, Leipzig 1909, n 100; Ali Emiri... s: 25.

5. Yayın: Sauvaget, *Inscriptions Arabes...* s. 291; Berchem, *Inchriften...* 100; Ali Emiri, 25.

6. Yayın: Sauvaget, *Inscriptions...* s. 291; Ali Emiri... s. 25.

7. Bu tarih Ali Emiri'de caminin yapım tarihi olarak geçmektedir. yayın: Sauvaget, *Inscriptions...* s. 291; Berchem, *Inchriften...* 102-103; Ali Emiri. s. 25 eksik-

8. Sauvaget, kitabenin sonunda bir 5. bulunduğunu kaydeder. Cihangir'in hükümdarlığı 848-857 dir? Yayın: Sauvaget, *Inscriptions...* 294; Berchem, *Inchriften...* 104.

9. Göyünç, XVI. yy. da Mardin Sancağı, İstanbul 1969, s. 107 de; Gabriel, *Voyages...* 295 de Abu Bakr-i Tihrani, *Kitabı Diyarbakıriye I*, 77-79 dan naklen Tağrı Vermiş'in Kara Yusuf'un nökeri ve Mardin Valisi olduğu. Kitabenin yayını: Sauvaget, *Inscriptions...* s. 294.

rakterli, nesih, üç satır, sonuncusu yenilenmiş.

Artuklu Sultan Dâvud'un lâkabını verir. (769 - 778 — 1367 - 1376/7).<sup>10</sup>

14 — Ana mekânın doğusunda, avluya açılan kapılardan birinin kanadına bakır şerit olarak aplike edilmiş.

Hazel Mevlâna Elsultan Elmelik Elmelik... ile başlar, sonu yok.<sup>11</sup>

15 — Batı avlu girişi üzerinde altı satır çok yeni dini kitabe.

16 — Minare gövdesinde şerit, kuşak, kare, damla motifi ve madalyon içinde çeşitli dini kitabeler. (Resim: 17, 18, 19).

#### Tarihlendirme üzerine :

Kitabelerin yukarıda görüldüğü gibi çok olmasına rağmen Mardin Ulu Caminin ilk kuruluşu ve geçirdiği devirler hakkında kesin ve inandırıcı belgeler yoktur. Buckingham'ın yerli Hıristyan geleneğine dayanarak Ulu Caminin eski bir kilise olduğunu yazması bugünkü yapının verilerine göre imkânsız görünmektedir<sup>12</sup>. Yapıdaki en erken görünümlü kitabe 1 numaralı Selçuklu Çiçekli Kûfi parçası olup, yapının daha XI. yy. içinde kurulmuş olduğunu gösterir<sup>13</sup>. Ancak, bu ilk yapının şekli hakkında tahminde bulunmak güçtür. Bu devirde aynı bölgede Diyarbakır Ulu Camii gibi enine gelişim gösteren bir yapı bulunmakla beraber, Mardin'de Ulu Camiin bugün gösterdiği şekilde, mihrap önü kubbesi ve enine gelişme gösteren yan mekânları ile bir bütün olarak Selçuklu devrinde ta-

sarlanıp, gerçekleştirilmiş olduğu düşünülemez. Gerçi mihrap önü kubbesi fikri Selçuklular'la gelişen ve Anadolu'ya gelen bir şeklidir ama, XI. yy. Anadolu'sunda, Mardin'de bu tipin uygulanması beklenemez. Yapıda en fazla kitabe bırakan ve Mardin'de en uzun süre egemen olan Artuklular devrinde, çevredeki diğer aynı tip yapılar, özellikle Kızıltepe Ulu Camii gözönünde bulundurularak, yapının bugünkü plân şeklini kazandığını ya da eski yapı kısımlarının bugünkü şekline tamamlandığını düşünmek mümkündür.

Ali Emiri Mardin Ulu Camii vakfiyesinin 573-1177/78 de tanzim edilip kırk yıl sonra 613 de "büyük bir taşla yazıldığını" (1216/17) kaydeder.<sup>14</sup> Bugün bu kitabe yoktur<sup>15</sup>.

Bugün kalan kitabeler yapının tarihi için kesin bir bilgi vermemekle birlikte 3 numaralı kitabede olduğu gibi minarenin tarihi için olduğu şekilde bazı ipuçları sağlamaktadır. Bunların yarısını ile kesinlikle olmazsa da Artuklu ve Akkoyunlu devirlerinde yapının önemli onarımlar gördüğünü, eklemeler yapıldığını anlıyoruz.

Bir diğer önemli ihtimal de yapının bugünkü durumunu, eski şekline sadık kalınarak son yüzyıllar içinde Osmanlı hakimiyeti sırasında almış olmasıdır. Ancak, bu devirde yapılanların daha çok köklü onarımlar ve revakların kapatılması ile Şafiiler kısmının meydana getirilmesi gibi plân şeklini değiştirmeyen işler olduğu düşünülmelidir.

1832 lerde Osmanlı merkez idaresine karşı ayaklanan Mardin çevresinde, devlet kuvvetlerinin asilerle yaptığı uzun süreli çatışmalarda patlayan bombaların Ulu Camiyi büyük ölçüde ha-

10. Yayın: Sauvaget.. s. 294

11. Sauvaget.. 291'deki bu kitabe şeridi 1967 ve 1968 de görülemedi.

12. Gabriel, Voyages.. 20 de Buckingham, Travels in Mesopotamia, London 1827, I, I, 339 dan naklen.

13. Dier-Aslanapa, Türk Sanatı, İstanbul 1955, s 63.

14. Ali Emiri, Kâtip Ferdi'nin Mardin Artuklular Tarihi, İst. 1331 s. 25 dn 9.

15. Yapının XVI. yy. vakıfları için bknz: Göyünç, XVI. yy. da Mardin Sancığı, İstanbul 1969 s. 107 ve dn. 5.

sara uğrattığı yolunda kayıtlar vardır. <sup>16</sup> Bundan sonra yapının köklü bir şekilde onarıldığı akla yakın bir düşünce olmaktadır.

A. Gabriel, güney dış duvardaki, dilimli kubbelerle biten payandaların XV. veya XVI. yy. uslubunda olduklarını ve yukarıda adı geçen onarım sırasında bu usluba sadık kalınarak yenilendikleri düşüncesini ileri sürmektedir. Ona göre hattâ bugünkü dilimli kubbeye de bu sırada yapılmış olmalıdır. <sup>17</sup>

Devir usupları ve taş malzeme yönünden oldukça aldatıcı durumlar ortaya çıkmakla birlikte, Mardin'de yer yer taşın devirleri hakkında kabaca fikir edinmek mümkün olmaktadır. Buna göre başka ipucu bulunmadıkça Gabriel'in payandalar ve kubbe için ileri sürdükleri kabul edilebilir görünmektedir. Ancak, kubbeye içten bakıldığında durum tersine döner. Bu da kat kat biriken sıva ve badana etkisi sonucudur.

Tarihi gibi, Mardin Ulu Camiinin minareleri de karışık bir durum göstermektedir.

İlk önce Ali Emiri'nin yukarıda da adı geçen "taşa yazılı vakfiye" kaydı önemli bir konunun ortaya çıkmasına sebep olmaktadır. Ali Emiri bu vakfiyede Ulu Camiin iki minareleri olarak kaydedildiğini belirtmektedir. <sup>18</sup>

Bu durumda Artuklu devrinde (XII - XIII yy. da) Kızıltepe Ulu Camii ile birlikte Mardin Ulu Camiinde de çifte minare sorunu belirlemektedir. Bu durumda minarelerin değişik formlarda olması da düşünülmelidir. Kal-

16. Gabriel, Voyages.. s. 23 dn 1 de Ainsworth, Travels and Researches in Asia Minor, Mesopotamia, Chaldaea and Armenia, London 1842, II, 114 den naklen "At which time a mine so skillfully exploded as to destroy a number of the Sultan's troops and a jami or large mosque."

17. Gabriel, Voyages.. 23.

18. Gabriel de Voyages... s. 24 dn 3 Ali Emiri'nin "bu notu üzerinde durur.

dı ki, bugünkü Mardin Ulu Camiinin tek minaresi de yeni devirlerde yapılmıştır.

Kaidesindeki kitabeler 1176 gibi erken tarihlere dayanmakla birlikte, açıkça görülebileceği gibi kare oturtmalığın belirli kısmından sonrasında taşlar değişmektedir. Bugünkü minarenin kapısı da çok geç ve eklektik bir usluba işaret etmekte ve 1888/89 tarihini vermektedir<sup>19</sup>. Fakat 1816 larda da Buckingham yapının tek minaresini bugünkü gibi, ancak sivri bir külahla tarif etmektedir<sup>20</sup> Bugünkü dilimli kubbeli tepesi ile minare, yukarıda sözü edilen ayaklanmadan sonra herhalde eski şekline sadık kalınarak yeniden yapılmış olmalıdır. Mardin'deki usta taşçı geleneği o devirde henüz yapıcı karakterini kaybetmemiş olmalıdır. Ulu Camiin çifte minareli olduğu geleneği halk arasında Sultan İsa Medresesine Zinciriye denilmesine kadar uzamakta, bu da iki minare arasında gerili olan puladın Timur istilası sırasında minarelerden batıdaki yıkıldığında medreseye götürülmüş olmasına bağlanmaktadır<sup>21</sup>. Eldeki kaynak ve kayıtların çeşit-

19. I. Artuk, Mardin Artukoğulları Tarihi, İst: 1944, s: 96 da 1886 daki yıldırım isabetinden sonra 1888/89 da halkın yardımı ile onarılmış olduğunu Diyarbakır'lı Abdülğani Efendinin Mardin Tarihi (Basılmamış, Mardin Halkevinde, s: 43) kaynağına dayanarak nakleder.

20. Gabriel, Voyages... s: 23 de Buckingham, Travels in Mesopotamia... I, 338/39 dan naklen "The minaret of the great mosque is also a fine one, it consist of a circular shaft, raised on a square base, on each front of which is a large pointed arch; the shaft itself is then ornamented on the exterior by sculptured arches and other devices, in separate compartements from the base upwards, when an open stone-work gallery and a pointed top terminates the whole".

21. a) B. Paksoy, Turizm, C 7, s 6 Ankara 1967 de Ulu Camiin yapım tarihi için; Artuklu Hüsameddin Timurtaş ve 1127 M. tarihini vermektedir..?

b) Bunun dışında A.E. Toksoy, Mardin Cumhuriyetten önce ve sonra, İstanbul 1958, s: 36 da Kâtip Ferdi'nin Mardin Artukluları tarihine dayanarak.. Ulu Caminin 598 H. (1201/02)) de ölen Kutbeddin İli Gazi tarafından yaptırıldığını kaydetmektedir.

c) Aslında Kâtip Ferdi (Mardin Artukluları Tarihi, İst. 1939 - Mardin Halkevi yayını 8, yazıldığı tarih H. 944-1537/8 - Notlar kısmını Ali Emiri - İstanbul 1331) Kutbeddin Gazi b.Necmeddin Alpi için (560-598 H. - 1164/65-1201/1202).. "Mardin'de Camii Kebir demekle meşhur camiyi bünyad edüp..." demektedir. Kitabı yayın-

liligine karşılık, şimdilik, Mardin Ulu Camiinin bugünkü veya bugünküne yakın şeklini en erken, Mardin Artukoğulları idaresinde ve XII. yy. ın son çeyreğinde almağa başladığını düşünmek zorunda kalıyoruz.

Vakıflar Arşivinde mevcut olduğu anlaşılan Mardin Ulu Camiinin orijinal vakfiyesinin tam metninin yayınlanması ile kesinlikle açıklığa kavuşacak olan çifte minare sorunu, Anadolu Türk Sanatının gelişmesinde önemle işlenmeğe değer kanısındayız.

Mardin camilerinin ortak plan özelliklerinin en önemli yanı, anıtsal yapılardan küçük mahalle mescitlerine kadar enine plan gelişimi göstermeleridir. Ulu Camide görülen enine gelişen mekânların mihrap önünde kubbe ile kesilmesi diğer Mardin yapılarında da değişik ölçülerde uygulama alanı bulmuştur. Revaklı avlunun Anadolu'daki erken örneklerinden olan Mardin Ulu Camiinin bu özelliği ile

layan Ali Emiri ise 6 numaralı notunda "Necmeddin Alpi'nin halefi ve mahdumu Kutbeddin'in Mardin'de bina eylediği cami-i kebirin cidarı şarkisinde mektup olan ahir muharrem sene 568 ve kezalik minaresinde menkuş olan 572 tarihli kitabelerle müsbettir. Mezkâr kitabelerden başka vakıfnamenin tarihi de 573 olup öyle azametli bir camii celil bir iki senede itimam olup vakıfnamesi tanzim ve tecil olunamaz" demektedir.

9 numaralı notunda ise (adı geçen kitabelere dayanarak yukarıda da geçtiği gibi)... "Ulu Camiinin doğu duvarında camiin yapım tarihi vardır. Başta altı satır bozuktur sonra..." *Fi ahli şehri muharrem, senete se-man; ve şittue ve hanse mie. Min hicretü seyyidina Muhammedin Sallallahu aleyhi vesselâm*" diye kaydetmektedir.

Bu tür değişiklikler caminin yapım tarihi için değişik tarihler ileri sürülmesine yol açmaktadır.

1944 de yayınlanmış olan Mardin Artukoğulları Tarihi adlı kitabında İ. Artuk, s: 96 da İkinci Kutbeddin İI Gazi b. Necmeddin devri 1176-1184?) başlığı altında Ulu Cami için.... "Mardin'de mevcut cami-i kebir'in biri garp ve diğeri şark tarafında iki minare ve şimal çehetinde şafii mescidi ve altı üstlü medrese ve çeşme ve imamlara mahsus hücreleri, cilusu sırasında bina etmiş ve bu iki minare arasında çelikten mamul üstünü bir zincirle raptolunmuştu. Garp cehetindeki minareyi 803 H. 1400 (1400/1401 karşılığı) senesinde Mardin'i istila eden Timurlenk tarafından yıkılmıştır, şark tarafından halen baki olan minare 1304 senesinde düşen bir yıldırımla yarısından fazla yarılmış iken ehli hayrın muaveneti ile ve 1305 (1887/88) tarihinde tamirine başlanmış ve 1306 (1888/89) senesinde ikmal edilmiştir. Mimarlara Melhuz olan tehlikeye mebnî yarılan taşlara el

bölgede dini ve sivil mimari alanlarında çok sık karşılaşmaktadır. Yapının küçük ölçüde benzer uygulamalarına Mardin'deki 14. yy. yapıları Bab es Sur ve Abdülatif camilerinde rastlıyoruz.

Ulu Camide revaklı avlunun ilk devirden olduğu anlaşılmaktadır. Buna karşılık, yıkılmış, bozulmuş ve değiştirilerek mescid haline getirilmiş olan tek nefli, çapraz tonozlarla örtülü Şafii kısmı ise İ. Artuk'un caminin ilk yapılışı ile birlikte ele almış olmasına karşılık; Geç devir görünümünü vermekte ve bu durum kapıdaki tarih ve avluya açılan pencerelerin halat silmeleri ile de desteklenmektedir. Selsebilli cyvanı da bulunan bu revaklı avlunun iki ucunda iki minarenin bulunması da, bölge için olduğu kadar, Anadolu Türk Mimarisi için de önemli bir durumu ortaya koymaktadır: Bu durumda Mardin Ulu Camii, 1204 tarihli Kızıltepe Ulu Camii ile birlikte Anadolu'nun belki de en erken tarihli çifte minareli yapısı olmak durumuna sahiptir. Revaklı avlusu da Mardin ve çevresi yapılarında genel özellik olmakla beraber, Ulu Camide olduğu anlamda az yapıda rastlanmaktadır. Selçuklu hakimiyeti sırasında daha kuzeyde Diyarbakır'da ele alınmış olan Şam Emeviye Camiinin plan şeması ve formu,

vurmağa cesaret edememişlerken Mehmet Efendi adlı bir mimar hem taşları sökmüş hem de yapmıştır (1) (Diyarbakır Abdülğani Efendinin Mardin Tarihi. Gayrimatbu. Mardin Halkevinde, sahife 43) Melik Müşarinüleyh bu camiiye pek çok dükkân, han, hane, arazi, bağ, bahçe, vakıf ve vâzifeler tayin etmiş ve mezkâr vakfiyeyi 573 senesi Ramazan Şerifin 27 inci gününde Kad Kudüslü Abdüsseldin efendiye tasdik ve tecil ettirmiştir. Vakfiyenin aslı ince ve zarif bir ceylan derisi üzerinde yazılmıştır..?" demekte ve 97. sayfada 1. numaralı dipnotunda. "Vakfiyeyi Tâsi Aşer Müceddet Anadolu 1329-1334 Numara: 605 Ankara Vakıflar Umum Müdürlüğü Vakfiye. Sahife: 50 den 52 ye kadar, devamı etmektedir." kaydı ile Kadı Abdüsselâm Efendi ve Kadı Abdülğani Efendilerin ilki 573-1177/78 ikincisi 964-1556/57 tarihli vakfiye şerhlerini vermektedir. Vakfiyeden başlangıç ve övgü parçaları da nakleden yazar, 98. sayfada "...Vakfiyede bu camiin iki minareli olduğu Muharrerdir. Bu vakfiyede Muharrer olan ibareyi tavsiyest söylerdir....." demesine karşılık bundan sonra naklettiği kısımda (herhalde yanlışlıkla) sadece Kutbeddin İI Gazi'nin kişiliği ile ilgili bir parça vermektedir....



XII. yy. sonunda Mardin'de Ulu Camide uygulanmamıştır. Bunun paraleli olan fakat gelişmesini Gazneli mimarisinden beri sürdürmek imkanı bulunan ve daha çok Selçuklular tarafından Anadolu'da XIV. yy. a kadar çeşitli şekillerde uygulama imkânı bulan mihrap önü kubbeli cami tipi gerek Ulu Camide gerekse diğer Mardin ve Artuklu yapılarında detay farkları ile uygulama imkânı bulmuştur. Suriye cami mimarisine genellikle hakim olan Şam Emeviye Camii tipinin ya da Selçuklular ve Atabekleri aracılığı ile doğudan gelen mihrap önü kubbeli, paralel tipin, Mardin ya da daha geniş anlamı ile Anadolu mimarisini etkilemiş olup olmamaları, ya da bunlardan hangisinin Ulu Camide ağır bastığı konusu bu yazısının sınırlarını aşacaktır. Bu yüzden burada Mardin Ulu Camii'nin, Anadolu'da taş mimari olarak ilk defa Artuklular tarafından geliştirilmiş olduğu kabul edilen mihrap önü kubbeli cami tipinin en olgun örneği Kızıltepe Ulu Camiinden<sup>22</sup> biraz önce, aynı şekli almağa başladığını kabul etmek zorunda kalıyoruz. Anadolu'da taş mimari olarak en erken örneğine Bitlis Ulu Camiinde<sup>23</sup> rastladığımız bu plan formu, avlu durumu tartışmalı olan Silvan Ulu Camiinde<sup>24</sup> ortaya çıktıktan sonra, Mardin Ulu Camiinde ana mekânı, avlusu ve hatta minareleriyle son şeklini aldıktan sonra, tamamen homogen bir yapı olan Kızıltepe Ulu Camiinde, en anıtsal şekli ile ve bir XIII. yy. başı yapısı olarak Artuklu Mimarisinin en güzel örneği durumunda karşımıza

çıkılmaktadır. İşte bu gelişme içinde Mardin Ulu Camii, homogen bir yapı olmadığı üzerinde birleşilen Silvan Ulu Camiinden sonra Artukluların ortaya koymuş olduğu bu tipin ilk yapılarından olması ve gelişmede Kızıltepe Ulu Camiini hazırlayan basamak karakterine sahip olması nedeniyle önem kazanmaktadır. Çifte minareli oluşu sorunu ise Mardin Ulu Camiinin tarihi yerini biraz daha sağlamlaştırmakta bu yönü ile Anadolu'nun belki de ilk çifte minareli yapısı olmaktadır. Kızıltepe Ulu Camii 1204 de tamamlanmış homogen bir yapı olarak ve mihraba paralel üç nefli, ortada iki nef boyunca mekânı kesen tromplu kubbesi ve iki minareli medreseli avlusu ile henüz köklü bir araştırmaya konu edilmemiş, Anadolu Türk Mimarisinin en önemli ortaçağ yapılarından biridir. 1967 de Vakıflar Genel Müdürlüğünün temizleme çalışmaları sonucu avluda düzenli mekânların temel kalıntıları ile avlu kapı girişlerinin eşik ve köşe taşları açıklığa kavuşmuştu. Yapının güneyinde de bir takım eklerin bulunabileceği, bu yöndeki duvar ve kapı kalıntılarına bakılarak, düşünülebilir. Bu temizlik çalışmalarından sonra yapılan röleveden de (plan: 2) anlaşılacağı gibi avlunun iki köşesinde iki kare minare kaidesi ve ikinci kat merdivenlerinin başlangıçları açıklık kazanmış olmaktadır. Mardin ve Kızıltepe Ulu Camilerinin çifte minareli olmaları yanında bu minarelerin formları da üzerinde durulacak bir konudur. Bugünkü Ulu Cami minaresi ve bölgedeki benzerlerini 1409 tarihli Hasankeyf minaresine bağlayan görüş<sup>25</sup> yanında, genellikle Halep Ulu Camiinin Zengiler devrindeki minaresine bağlanan, Kızıltepe ve Silvan'da örnekleri görülen, tamamen kare formu yukarı kadar devam ettiren minareler üzerinde de durulabilir. Artukluların Musul ve Halep Merkezleri ile

22. Yapı için: Diez - Aslanapa, Türk Sanatı, 1st: 1955 s: 63; Gabriel, Voyages... 46-52 ve Ars Islamica, IV 1957, 357-368; I. Artuk, *Dunaysır'da Artukoğullarının Ulu Camii*; Belleten X, s: 37 vd.; Gabriel'in nakillerinde hatta avlunun dört köşesinde dört minareden iki defa bahsedilir.....

23. Aslanapa O., *Bir Doğu Anadolu Gezisinden Notlar*, Milletlerarası I. Türk Sanatları Kongresi, Kongreye sunulan tebliğler, Ankara 1962, s: 26-27.

24. Diez-Aslanapa, Türk Sanatı... 64-65; Gabriel, Voyages.. 221-228; Bell G., *Palace and Mosque at Ukhaider*, Oxford 1914, 132-159; Kuban, *Anadolu Türk Mimarisinin Kaynak ve Sorunları*, İstanbul 1965, 123-127 (kritik ile).

25. Yetkin S.K., *İslâm Mimarisi*, Ankara 1965, s: 156.

olan politik ve kültürel alışverişleri ve Bugünkü Mardin Ulu Camiinin tek minaresinin oturtulması da bu düşünceyi kuvvetlendirebilir,

Anadolu Türk Mimarisinin genel gelişiminde Aydınogularının Selçuk'daki İsa Bey Camisi ve Klasik Osmanlı Mimarisinin önemli basamak yapısı Edirne Üç Şerefeli Cami ile yerleşmeğe başlayıp, anıtsal Osmanlı Camilerinde uygulanmağa başladığını görebildiğimiz revaklı avlunun köşelerine yerleştirilmiş minarelerin hakim olduğu plân formunun, Anadolu'daki ilk örneklerini Mardin ve Kızıltepe'deki Artuklu Camilerinde bulduğumuzu rahatlıkla söyleyebilecek durumdayız. Artuklu devri ile Anadolu Beylikleri ve Osmanlı İmparatorluğunun Mimarileri arasındaki bağıntı için bugün elimizdeki belgeler güneşli usta ve mimarların adlarından ileri gidememektedir. Osmanlıların gelişmeleri sırasında ordu ile birlikte mimarların da (Sinan örneğinde olduğu gibi) güneydoğu mimarisini tanımış olmaları ve bu tanımın Osmanlı mimarisini etkilemesi henüz tartışma götürür durumdadır. Aradaki iki-üç yüzyıllık zamanda ise Anadolu Selçuklu egemenliğinde ve İlhanlı idaresinde az sayıdaki yapıda ve anıtsal tak

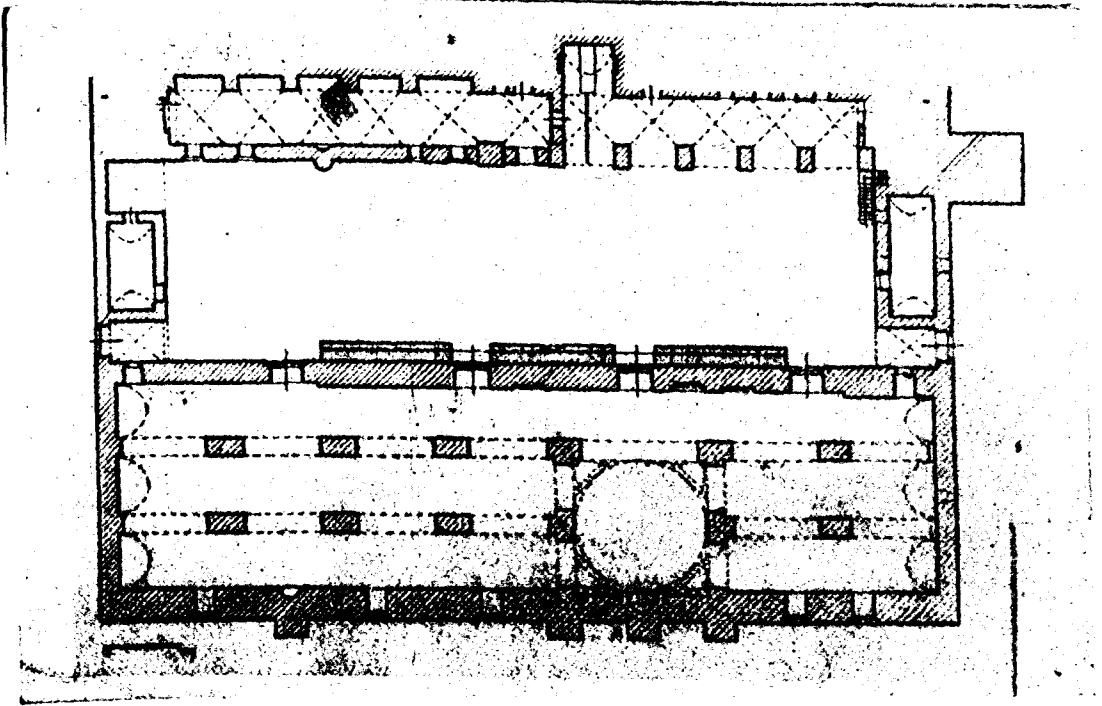
kapılarda çifte minare örnekleri tanıyoruz. Bunların da en erken örneği Konya'da Sahip Ata Camiinin (1258) Kölük b. Abdullah'ın eseri çifte minareli portali olmaktadır<sup>26</sup>. Bundan sonra XIII yy. ın sonlarında 1271 de, biri yine Sahip Ata'nın Kâlûyan'a yaptırdığı Gök Medrese portali ve diğeri İlhanlı Veziri Cüveynî'nin belki de Kölük b. Abdullah'a yaptırmış olduğu Çifte Minareli Medrese portali ile, yapılışı hakkında tartışmaların mevcut olduğu ama 1277 deki Baybars'ın Anadolu seferinden önce tamamlanmış olması gereken<sup>27</sup> Erzurum Hatuniye Medresesinin çifte minareli portali gelmektedir<sup>28</sup>.

Geniş bir araştırmaya konu olabilecek olan ve derinlemesine geliştirilme imkânı bulunan bu konunun Anadolu Türk Sanatı sentezlerinde çeşitli yorumlar açısından üzerinde durulmağa ve işlenmeğe değer nitelikte olduğu anlaşılmaktadır.

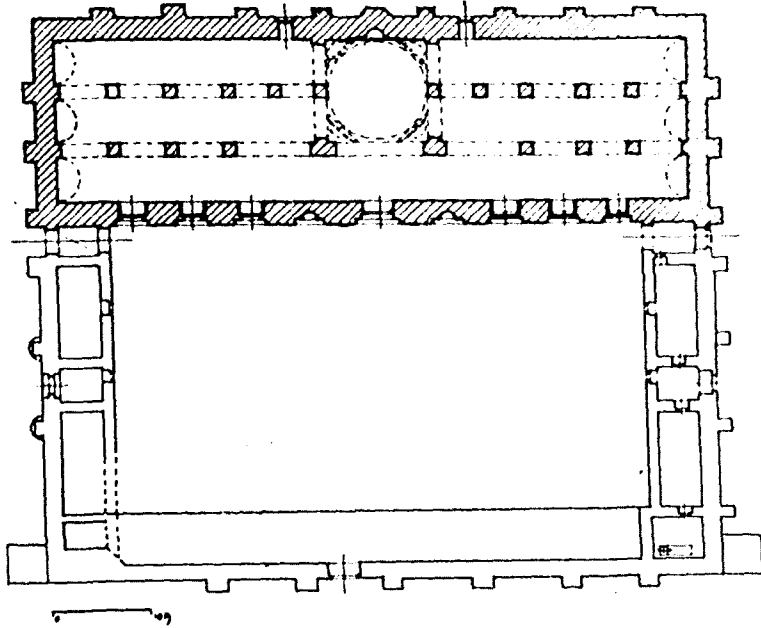
26. Bu yapının Selçuklu Devri Anadolu Mimarisinin ilk çifte minareli yapısı olduğunu sık sık hatırlatarak konunun önemine dikkatimizi çeken Prof. Dr. Oktay Aslanapa'ya teşekkür borçluyum.

27. Aslanapa O, 1968-69 ders notları (Edebiyat Fakültesi, İstanbul).

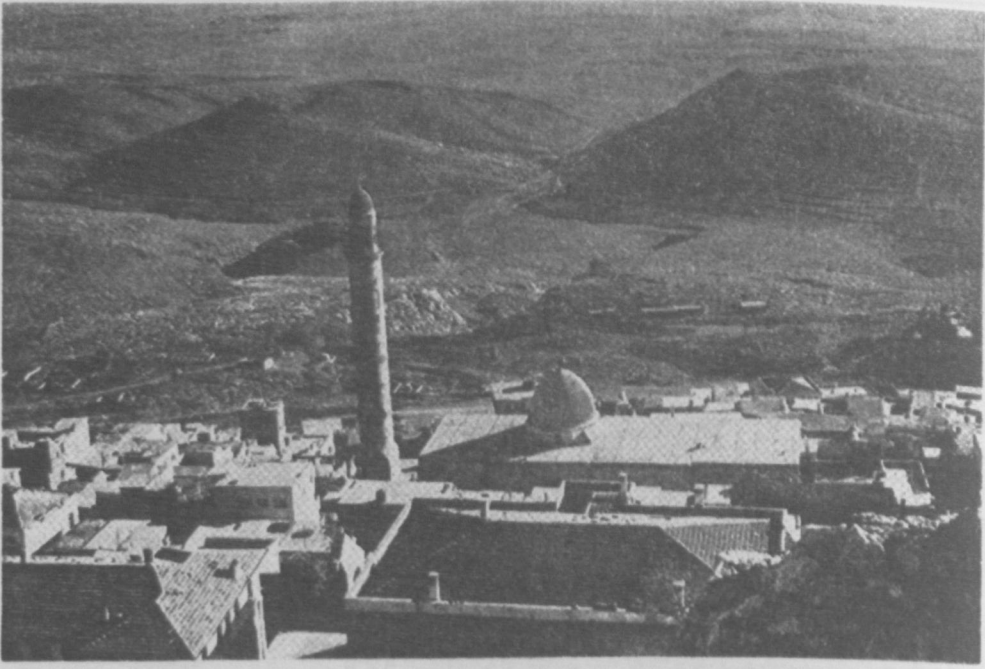
28. A.Gabriel (Monuments Turcs d'Anatolie I, Paris 1931 s: 128 fig. 80) e göre portali çifte minareli olan Niğde'deki Sungur Bey camii de bu arada göz önünde bulundurmak mümkündür.



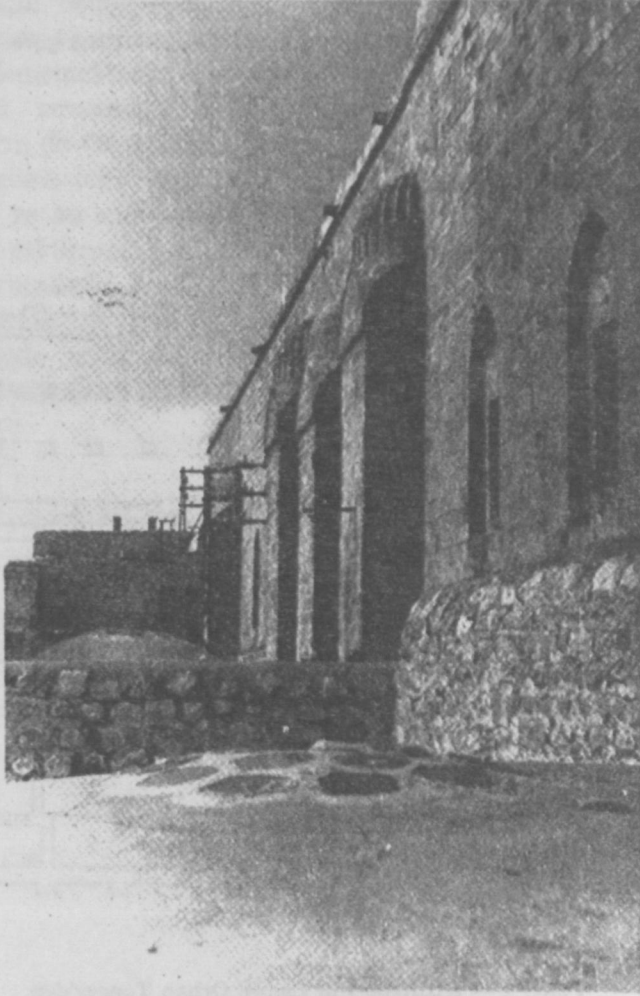
Plân: 1 — Mardin Ulu Camii Gabriel'den 1967 durumuna göre işlenerek.



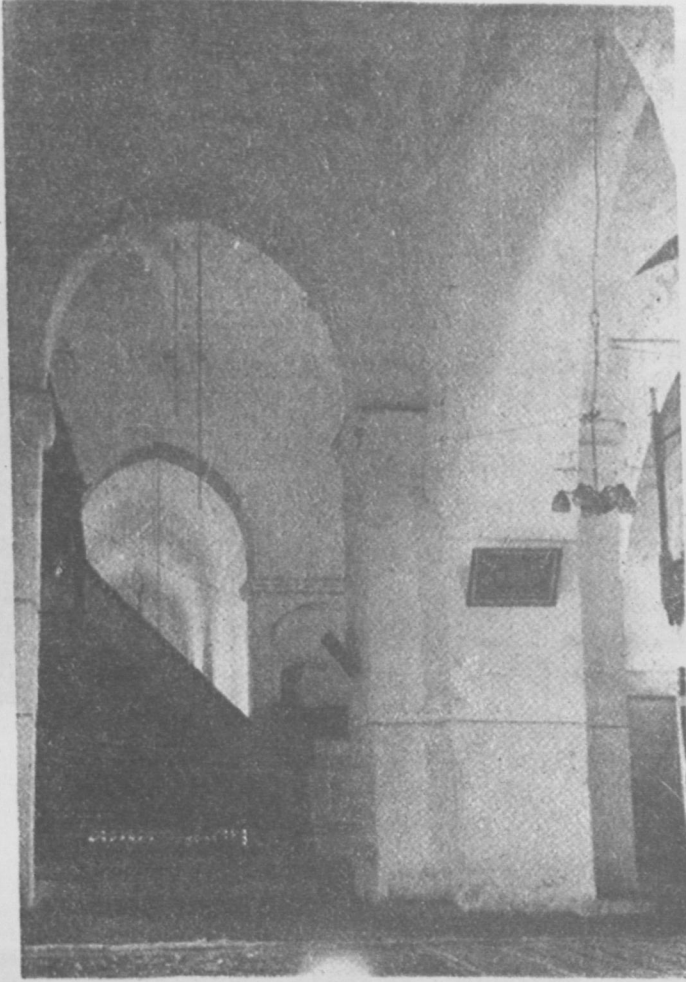
Plân: 2 — Kızıltepe Ulu Camii, Orhan Tuncer'den  
(Vakıflar Gen. Müd. Arşivi).



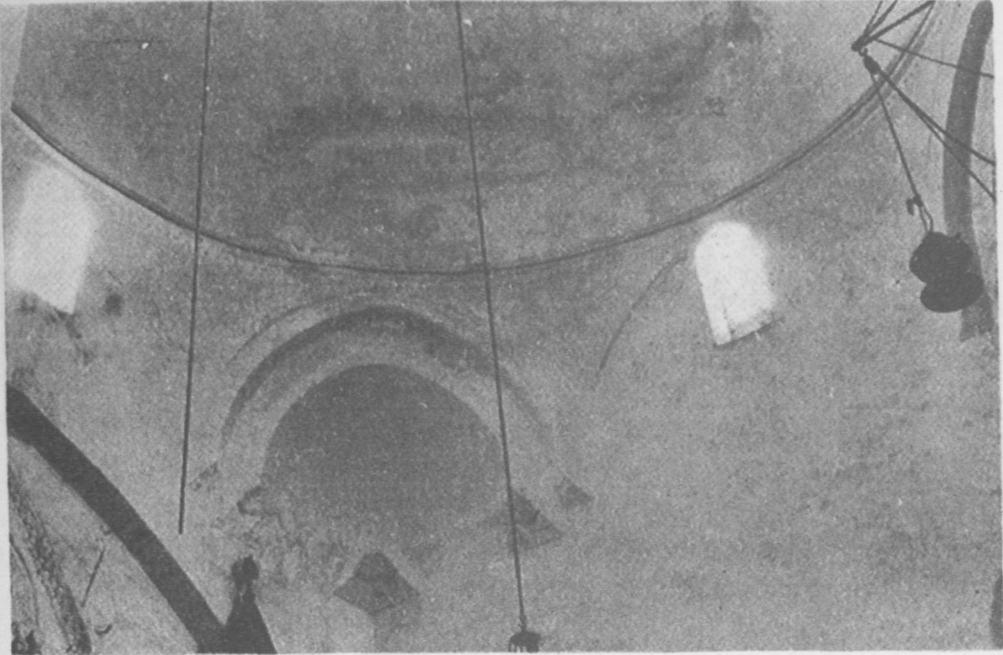
Resim: 1 — Ulu Camii Genel Görünüş.



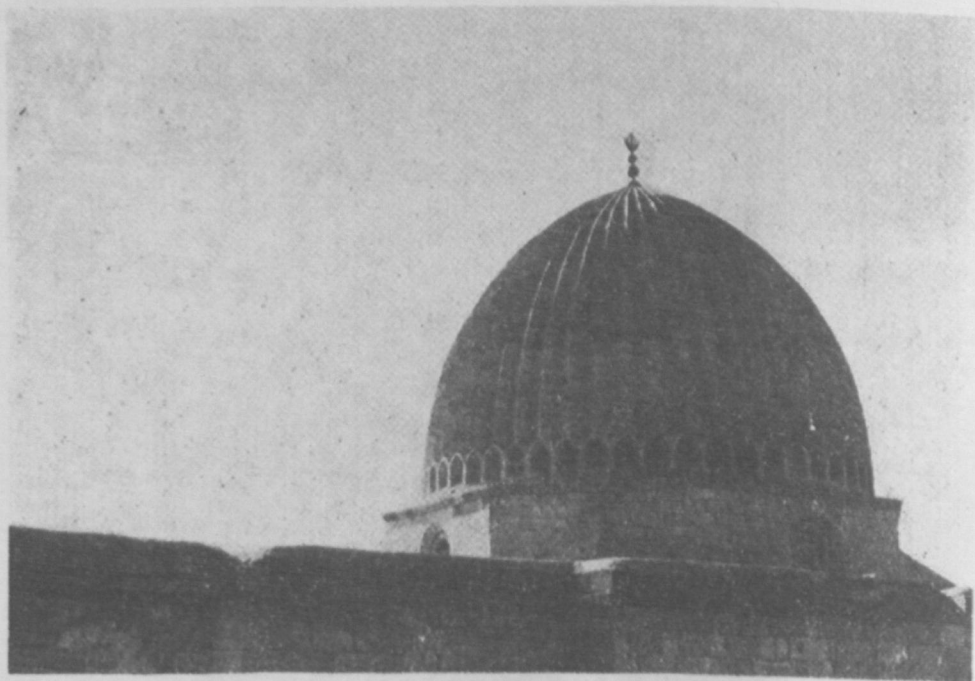
Resim: 2 — Ulu Camii Hamam üzerinden Ulu Camii güney duvarı ve payandalar.



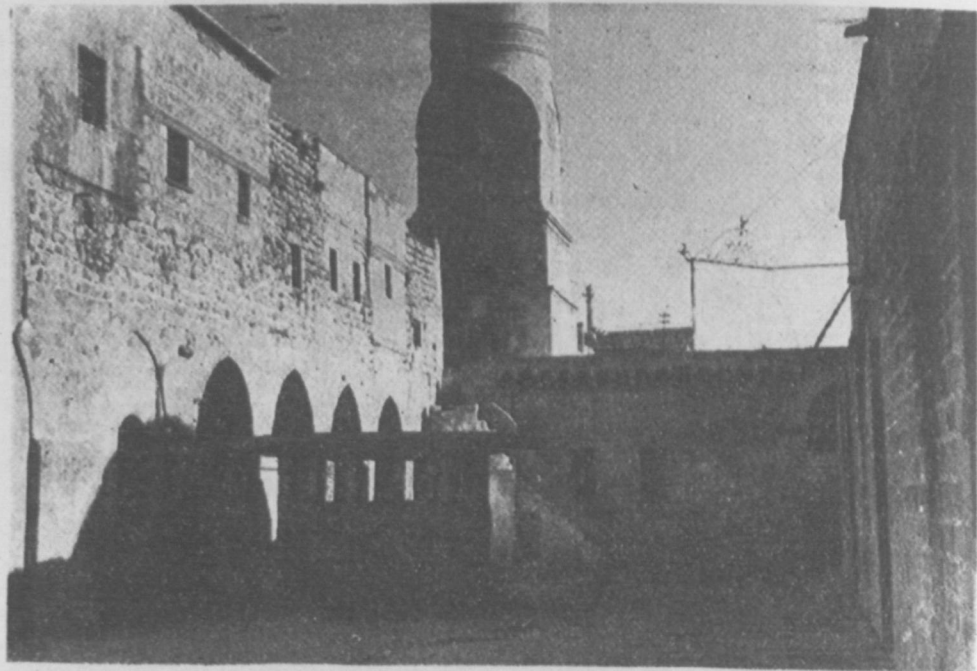
Resim: 3 — Ulu Camii, içten.



Resim: 4 — Ulu Camii kubbede sıvanmış tromplardan.



Resim: 5 — Ulu Camii, dilimli kubbe

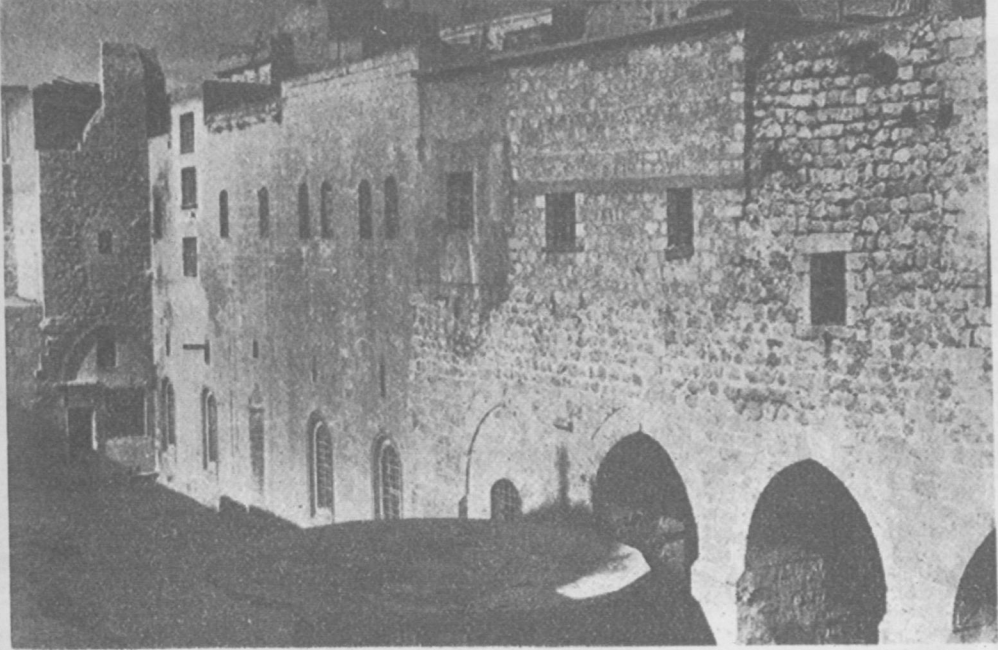


Resim: 6 — Ulu Camii, avlunun doğusu

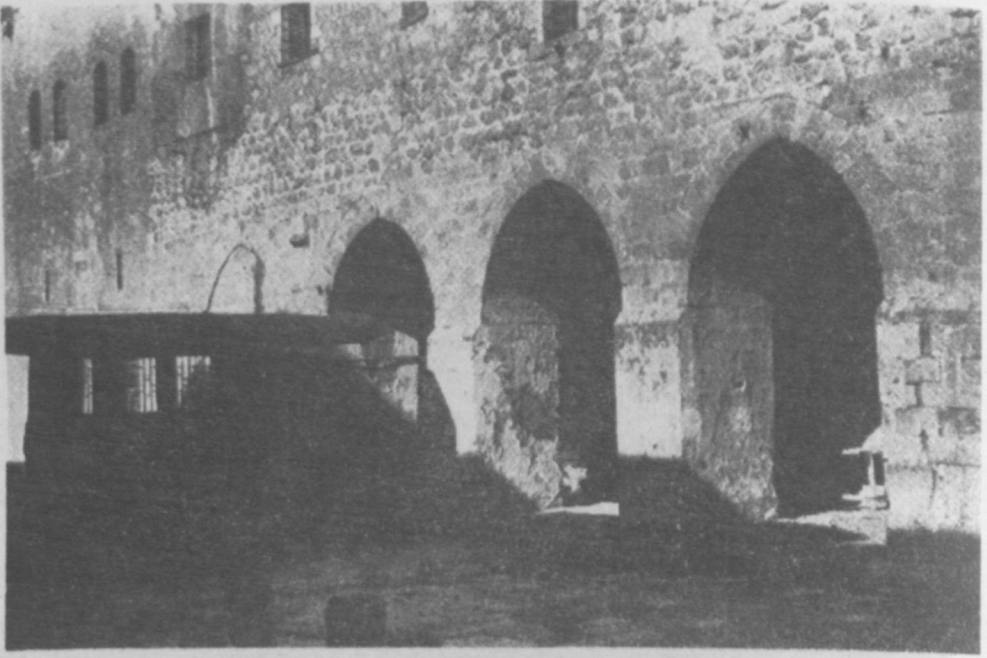




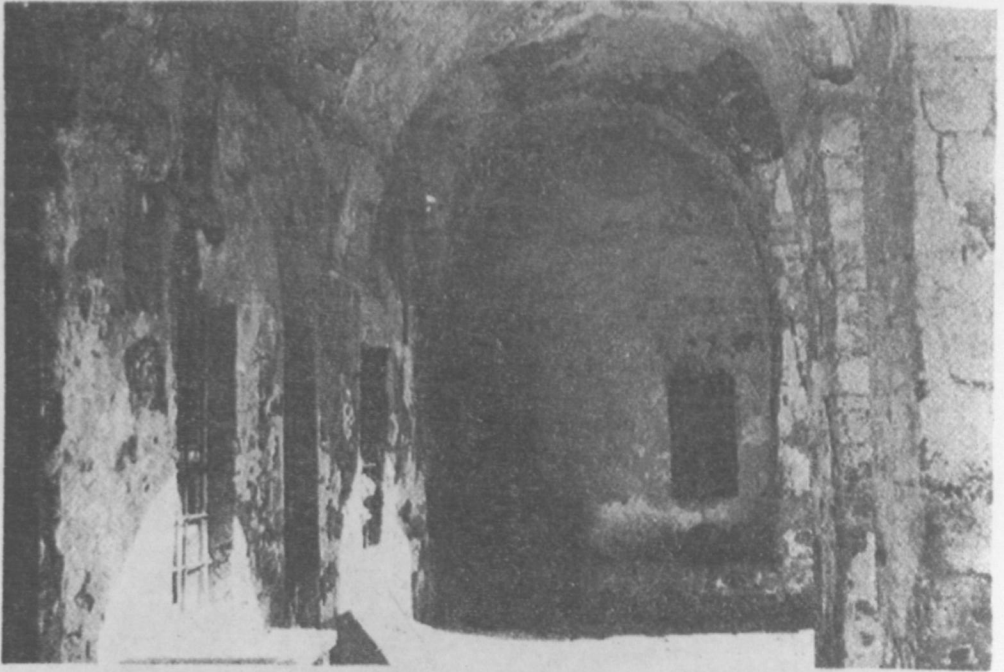
Resim: 7 — Ulu Camii, avlu dođu giriři



Resim: 8 — Ulu Camii, avlunun kuzey ve batıda k¼¼¼k eyvan.

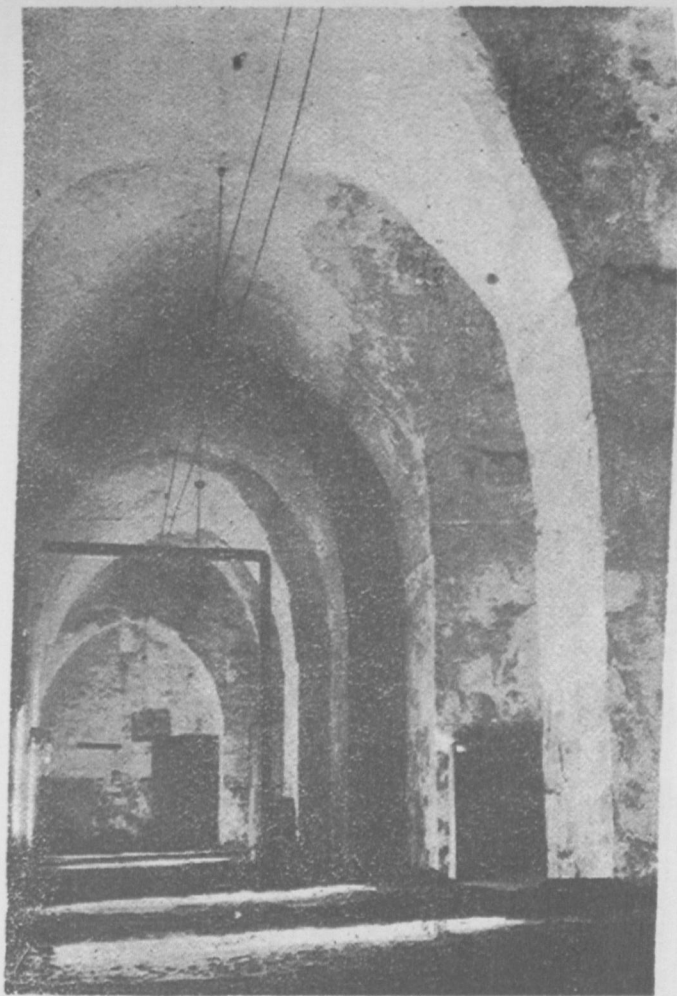


Resim: 9 — Ulu Camii, avlu kuzeyinde revak kalıntısı ve yeni şadırvan

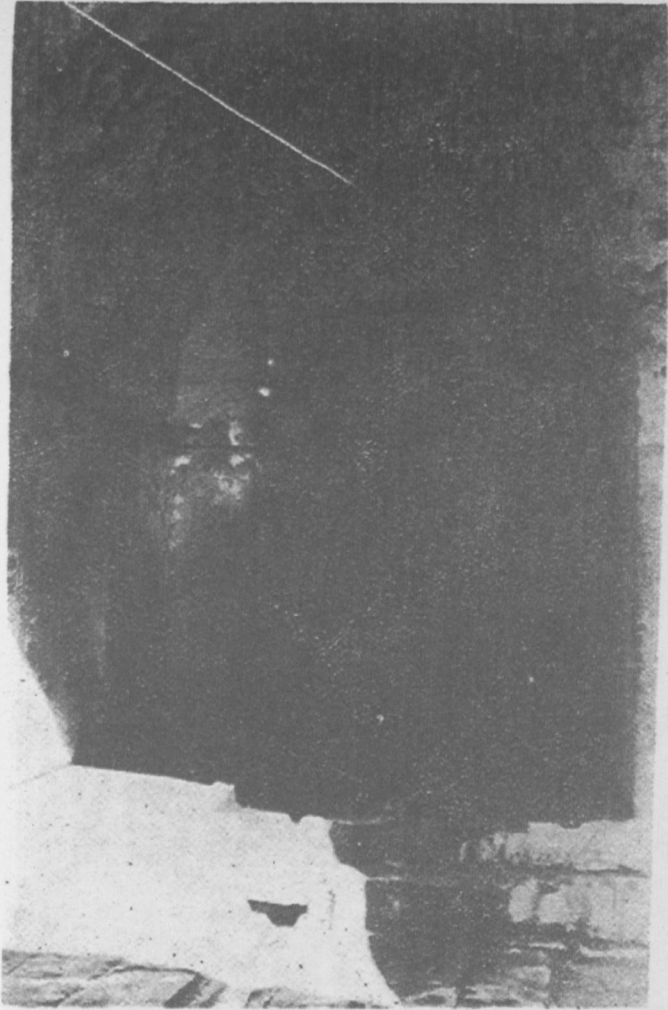


Resim: 10 — Ulu Camii, avlu kuzeyinde tonozlu revaklar ve arkadaki bölümlerin pencerelerinden

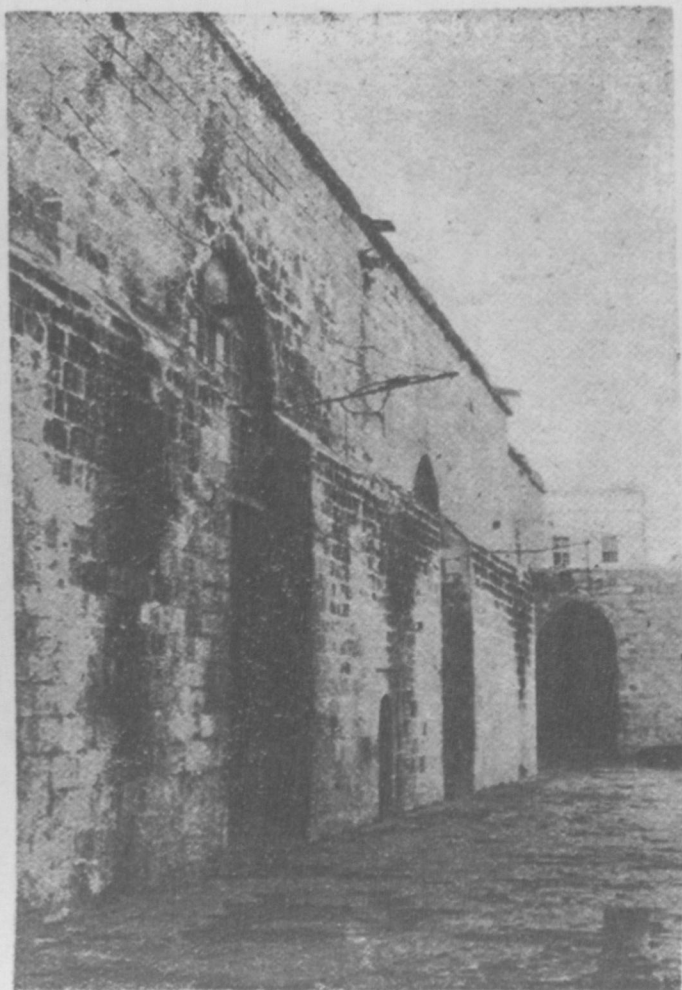




Resim: 11 — Ulu Camii kuzeyde Şafi kısmının içi



Resim: 12 — Ulu Camii, avlu kuzeyinde sel sebilli  
eyvan.



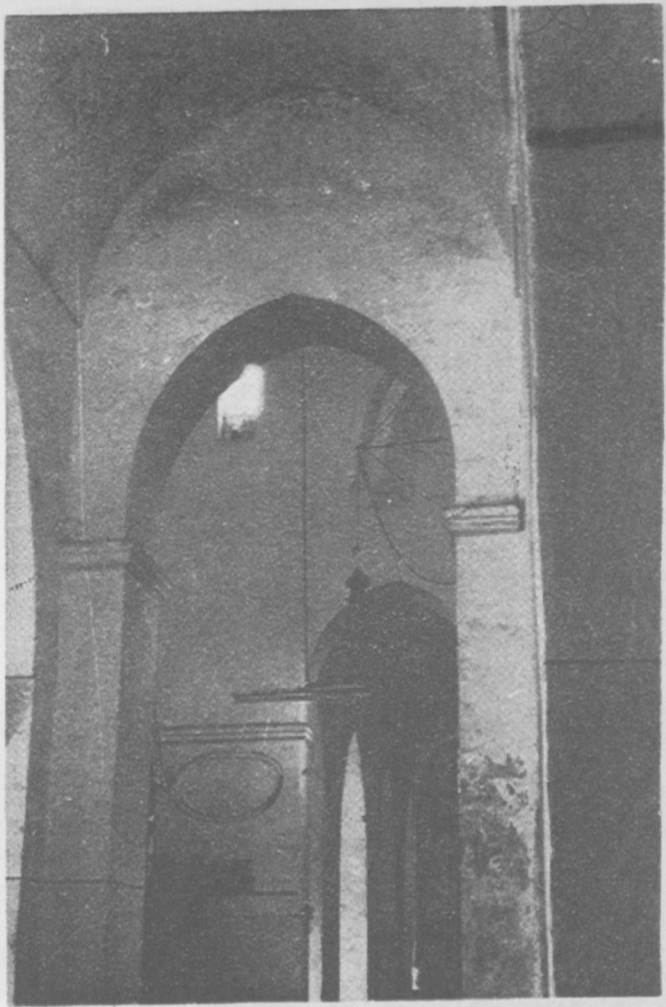
Resim: 13 — Ulu Camii, avlu güneyinde ana mekan,  
kuzey cephesi, 1967



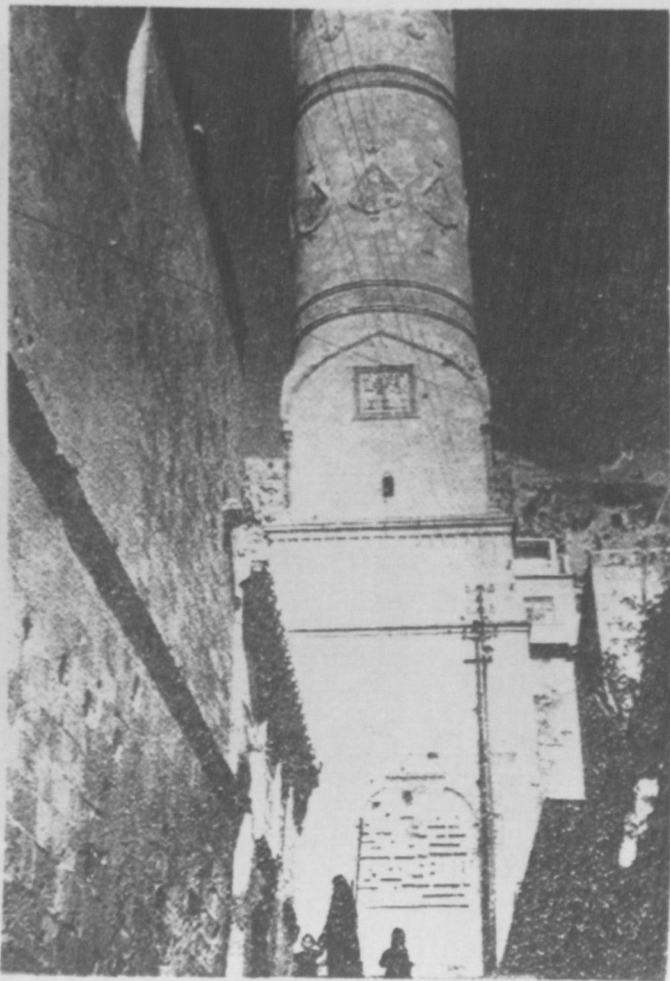
Resim: 14 — Ulu Camii, avlu güneyinde ana mekan  
kuzey cephesi, 1968



Resim: 15 — Ulu Camii, Mihrab



Resim: 16 — Ulu Camii, kubbe ayaklarından

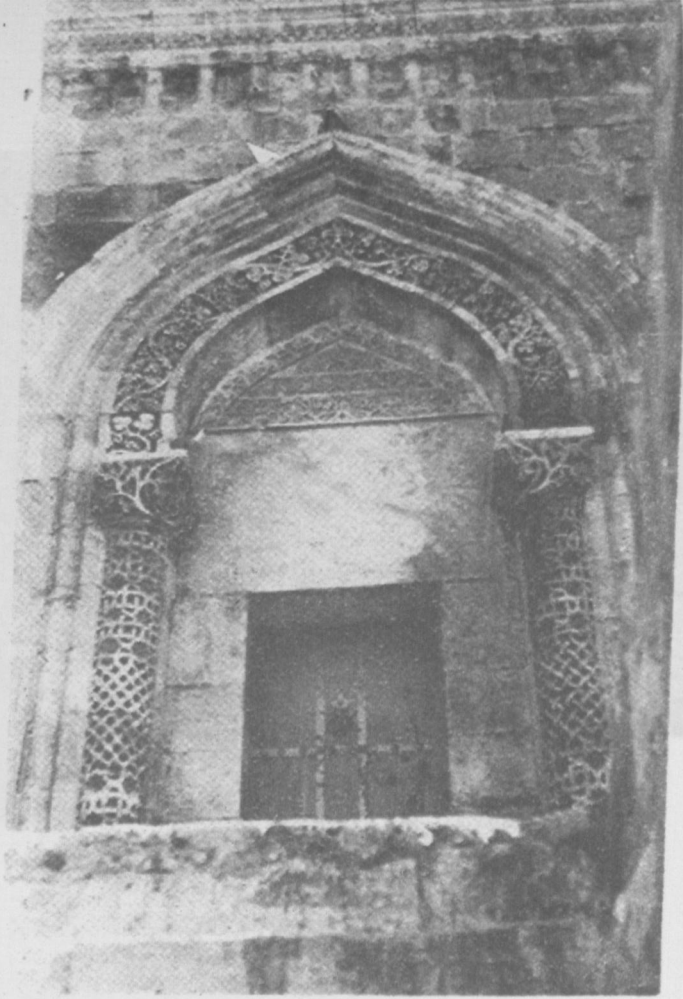


Resim: 17 — Minarenin güneyden görünüşü (Oturumlukta taş örgüsü farkı)

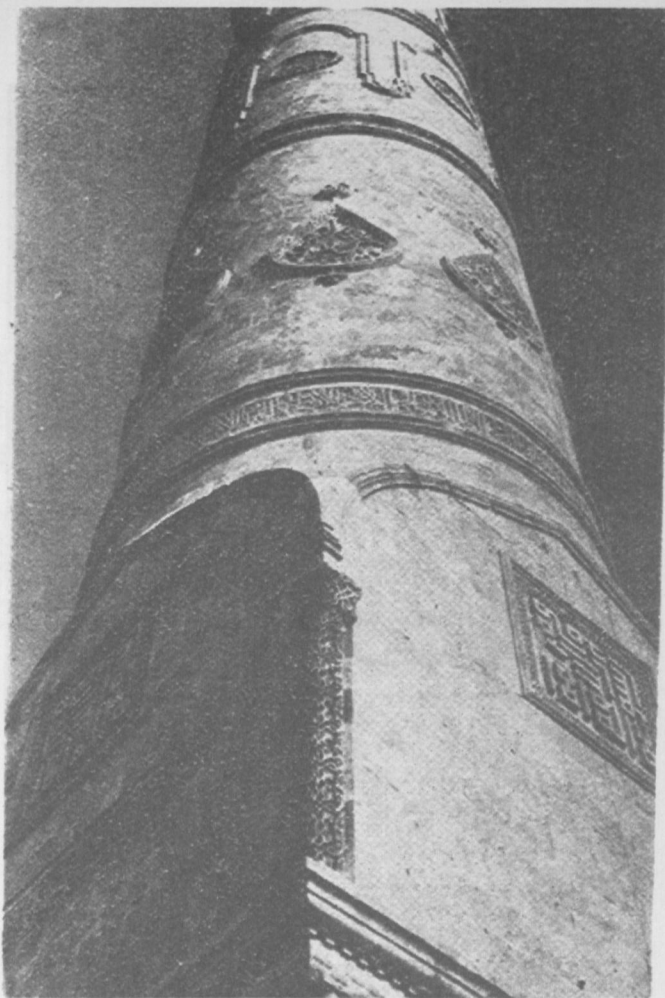


Resim: 18 — Minarenin genel görünüşü





Resim: 19 — Minare kapısı



Resim: 20 — Minareden detay

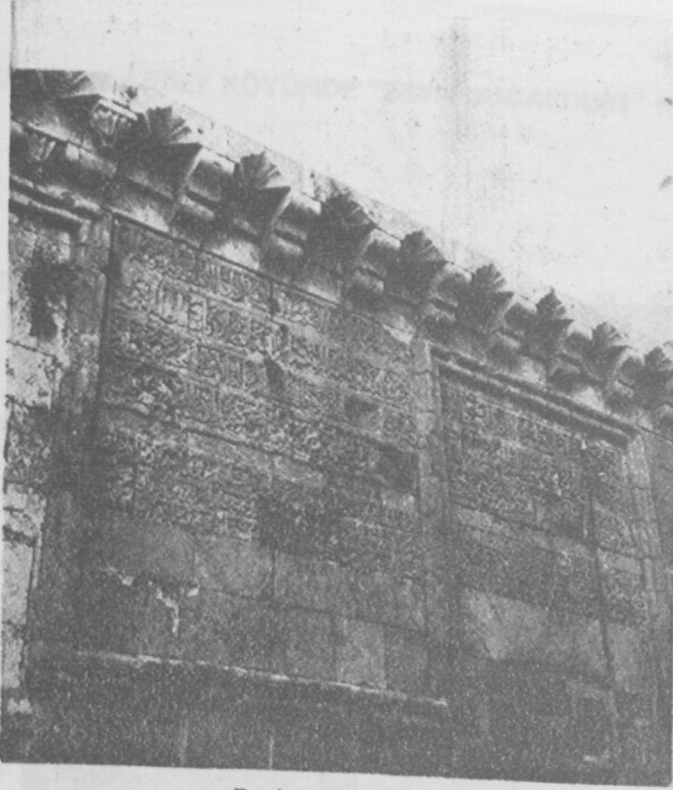


Resim: 21 — Kitabe 1.



Resim : 22 — Kitabe 2,3,4

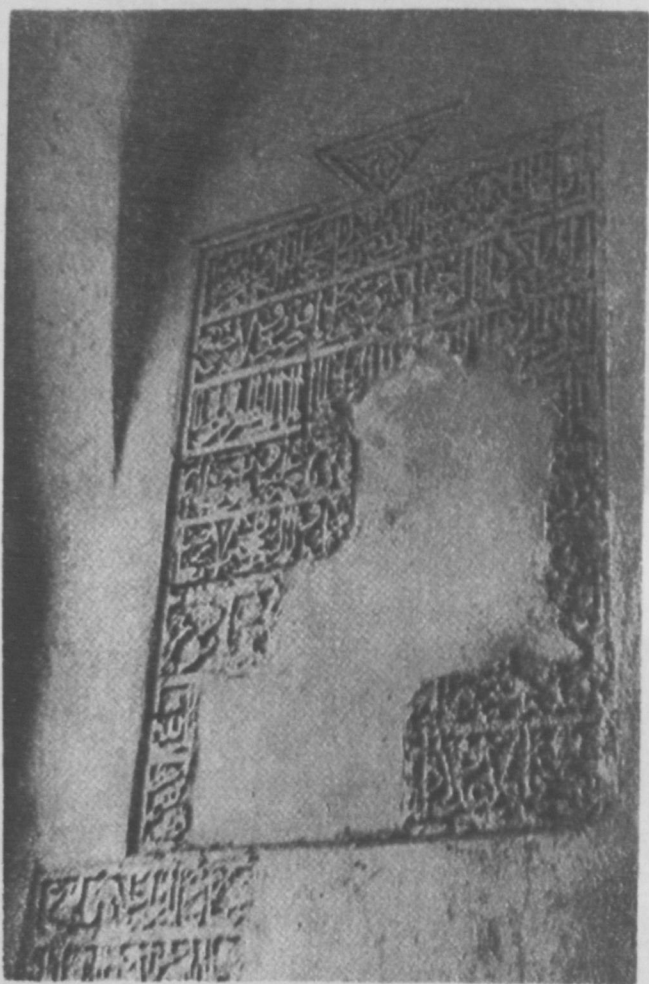
Resim 22 — Kitabe 2,3,4



Resim: 23 — Kitabe 5



Resim: 24 — Kitabe 6,7



Resim: 25 — Kitabe 8,9