

1887 Yılından Günümüze
Bir Ahşap Harikası;

ERTUĞRUL TEKKE ve 2008-2010 Restorasyon Çalışmaları

GAMİİ

Utku Yücel / Mimar
Vakıflar İstanbul I. Bölge Müdürlüğü
Serap KOÇAK / Mimar



H.1305/M.1887'de II. Abdülhamid tarafından Şazeli tarikatının ileri gelen şeyhlerinden, bu tarikatın Medeni kolunun kurucusu Şeyh Hamza Zafir Efendi (ö.1903) adına tesis edilmiştir. Cami tekke niteliğinde olan bu kuruluşun adı, Osmanlı hanedanının cediti Ertuğrul Gazi'nin hatırasını canlandırmak arzusunun yanı sıra II. Abdülhamid'in, yine bu amaçla Domaniç yöresi Türkmenlerinden oluşturduğu Ertuğrul Alayı'nın ibadetine tahsis edilmesinden kaynaklanmaktadır.



Ertuğrul Tekke Camii, Beşiktaş ilçesi, Cihannüma mahallesinde, kuzeyde Yahya Kemal Parkının altındaki Tekkenin diğer yapıları, batıda Mehmet Ali Bey Sokak; diğer yönlerde ise, Yıldız Sarayı'na uzanan Mehmet Ali Bey Sokak ve Yıldız Caddesi ile sınırlanan noktada yer almaktadır.

Tarihçesi: H.1305/M.1887'de II. Abdülhamid tarafından, Şazeli tarikatının önde gelen isimlerinden, Şeyh Hamza Zafir Efendi (ö.1903) adına yaptırılmıştır.¹ Tarikat yapısı olduğundan Şeyh Zafir Tekkesi Mescidi, adıyla da anılmaktadır. Ertuğrul adının verilmesi, Osmanlı hanedanının kurucusu olarak kabul gören Ertuğrul Gazi'nin hatırasını canlandırma isteğinin yanında yapının II. Abdülhamid'in, yine bu amaçla Domaniç yöresi Türkmenlerinden oluşturduğu Ertuğrul Alay'ının ibadetine tahsis edilmesinden kaynaklanmaktadır.²

Yapı, Osmanlı başkentine gelen tarikat şeyhleri ile ulemayı

ağırlamanın yanında bu kişiler aracılığıyla hilafet makamının gücünü göstermek amacıyla inşa edilmiştir.

İlk inşa edildiğinde Cami-tevhidhane ve selamlıktan ibaret olan yapılar arasındaki tekke, harem ve misafirhane bölümlerinden meydana gemiştir. Cami-tevhidhane bölümüne 1905'ten önce bir minare eklendiği tespit edilmekteyse de tekke yapılarının ve minarenin mimarı bilinmemektedir. Bahçenin batı kısmına 1905-1906'da Raimondo d'Aronco tarafından birbiri ile bağlantılı türbe-kitaplık-çeşme üçlüsü eklenmiştir.³

Tekke ve zaviyelerin kapatılmasına dair kanun yürürlüğe girince binaların mülkiyeti Vakıflar İdaresi'ne geçmiştir. Fakat kullanımları önce İstanbul Belediyesi'ne, sonra Milli Eğitim Bakanlığı'na devredilmiştir. Cami-tevhidhane dışındaki bölümlere okul fonksiyonu verilerek, bu mekânlar 1957'ye kadar Şair Nedim İlkokulu olarak kullanılmıştır.⁴ İlkokulun



Resim, 1- Ertuğrul Tekke Camii Cuma Selamlığı (Nadir Eserler Arşivi)

¹ Oktay Aslanapa, (1986), *Osmanlı Mimarisi*, İnkılâp Kitabevi, İstanbul, s.458.

² M.Baha Tanman, (1994), "Ertuğrul Tekkesi", *Dünden Bugüne İstanbul Ansiklopedisi*, C.3, İstanbul, s.196.

³ Tahsin Öz, (1997), *İstanbul Camileri, C.I-II*, Türk Tarih Kurumu, Ankara, s.63, dipnot no:113.

⁴ M.B.Tanman, a.g.e., 196.



Resim, 2- Harem ve Selamlık Binası

başka bir binaya taşınmasının ardından cami ibatede açılmıştır. Günümüzde ana bina cami olarak kullanılmakta, türbe, kitaplık ve çeşme de sağlam durumda bulunmaktadır.

MİMARİ ÖZELLİKLERİ

Plan Özellikleri: Yapının üzerinde bulunduğu alan, doğudan batıya doğru alçalan eğimden dolayı istinat duvarı niteliğinde çevre duvarları ile kuşatılmış, ayrıca kible doğrultusunda uzanan bir istinat duvarı ile iki sete ayrılmıştır. Yüksekte kalan doğu yönündeki sete cami-tevhidhane ile selamlığı barındıran ana bina, bunun batısına da türbe-kütüphane-çeşme üçlüsü yerleştirilmiştir.⁵

Dört adet avlu girişi içinde en gösterişli olanı güneyde, cuma selamlıklarında ve diğer ziyaretlerde padişah ile maiyetinin kullandığı hünkâr dairesi ve mahfiline geçit veren kapının karşısında yer almaktadır.

İki katlı olan ahşap yapının sadece kuzey selamlık bölümünün altındaki bodrumu kısmi olarak kullanılmaktadır. Eser, kendi içinde üç ana bölüme ayrılmıştır: Orta bölümde kare planlı cami-tevhidhane harimi ve bunun üzerinde kadınlar mahfil; güneyde "T" planlı hünkâr dairesi, kuzeyde ise hünkâr dairesinin simetriği olan selamlık yer almaktadır. Her bölüm, kendine ait giriş sofaları ve merdivenleri ile birbirinden bağımsızdır. Söz konusu bölümler zemin katta ara geçiş holleri ile birbirine bağlanmıştır.

Cami-tevhidhanede ayinler için düzenlenen kısım sekizgen planlıdır ve üzeri ahşap kubbe ile örtülmüştür. Dıştan kare, içten sekizgen yapının arada kalan boşluğuna iki katlı mahfiller yerleştirilmiştir. Mahfil yalnızca mihrap ve



Resim 3- Türbe-Çeşme-Kütüphane Üçlemesi

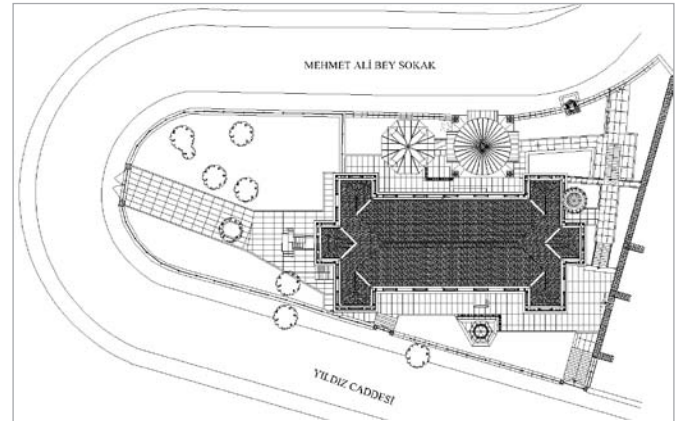
minberin bulunduğu yerde kesilmiştir. Üst kattaki sütun arası boşlukları, korkuluk duvarından kubbe eteğine kadar ahşap kafeslerle kapatılmıştır. Kafeslerin, marangozlukla ilgilenen II. Abdülhamid tarafından yapıldığı öne sürülmektedir.⁶

Yapının kuzeybatı köşesindeki girintiye yerleştirilmiş olan kâgir minare ile ahşap yapı kitlesi arasında herhangi bir bağ bulunmamaktadır.

Cephe Özellikleri: Dışarıdan ahşap ile kaplanmış olup, cephe kaplamasının üzeri, yatay ve dikey akslarda ahşap profiller, pervazlar ve furuşlarla süslenerek yapıya plastik bir görünüm verilmiştir. Alt katta dikdörtgen açıklıklı, üste ise yuvarlak kemerli pencereler sıralanmıştır. Üst kat pencerelerinde panjurlar bulunmaktadır.

Eserde beş adet giriş bulunmaktadır. Bunlardan, güneydeki hünkâr kapısının üzerinde bulunan 1305/1887 tarihli inşa kitabesinin manzum metni, Ahmed Muhtar Efendi'ye (ö.1910)aittir.

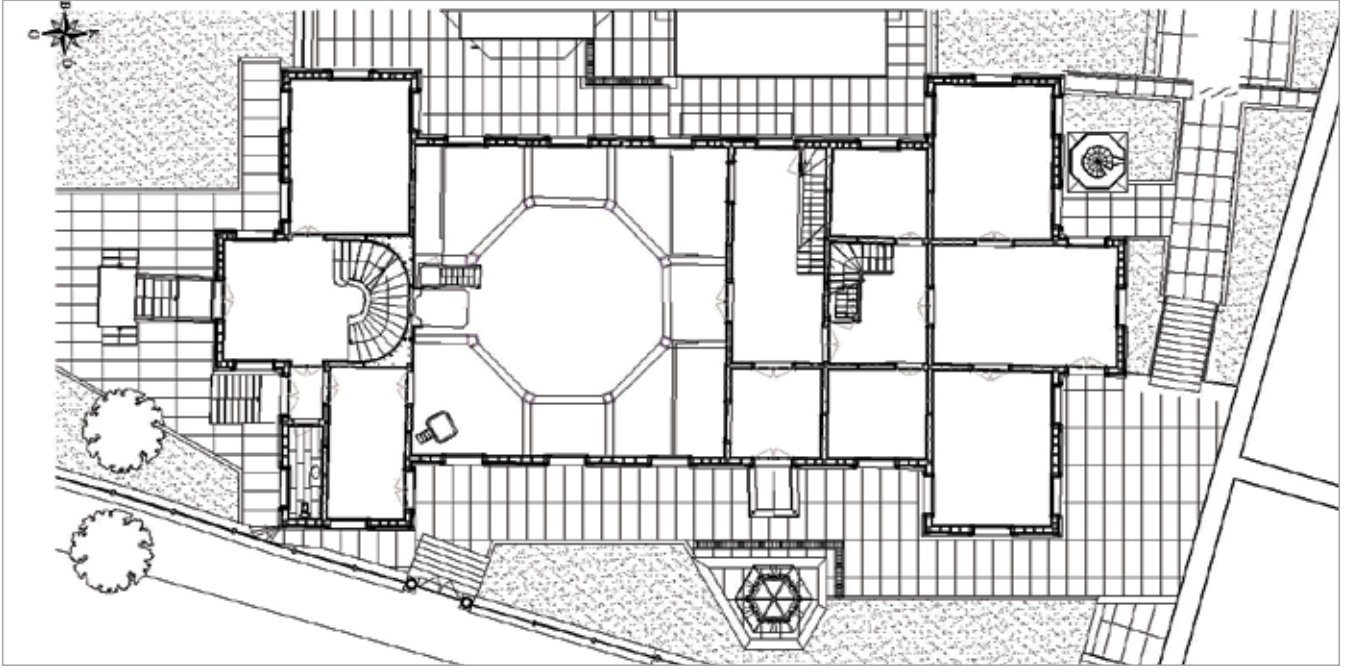
Emîrül-müminîn Abdülhamid Han Hüdâ'-agâh



Çizim, 1 - Vaziyet Planı

⁵ Afife Batur, (1968), "Yıldız Serencebey'de Şeyh Zâfir Türbe, Kitaplık ve Çeşmesi", *Anadolu Sanatı Araştırmaları*, s.1, s.103-104.

⁶ M.B.Tanman, a.g.e., 197.



Çizim,2- Zemin Kat Planı (Gür Yapı'dan)

Tarîk-i Hak-resân-ı Şâzeliye yapıdı bu dergâh

Muhakkak rûh-ı pâk-i Şâzeli kurb-ı ilâhîde

Bekâ cû-yı kemâl-i şevket u iclâ eder her-gâh

Güher-i târihini nazm eyledi sâdık kulu Muhtar

"Bu dergehtir tecelligâh-ı feyz-i sırr-ı illallah" 1305

aynı tarihli diğer mermer kitabe ise doğudaki cemaat giriş kapısının üzerine konulmuştur.

Hüdâvend-i cihan Abdülhamîd Hân hüdâ-sâye

Bu dergâh-ı hakikat- iktinâhı eyledi inşâ

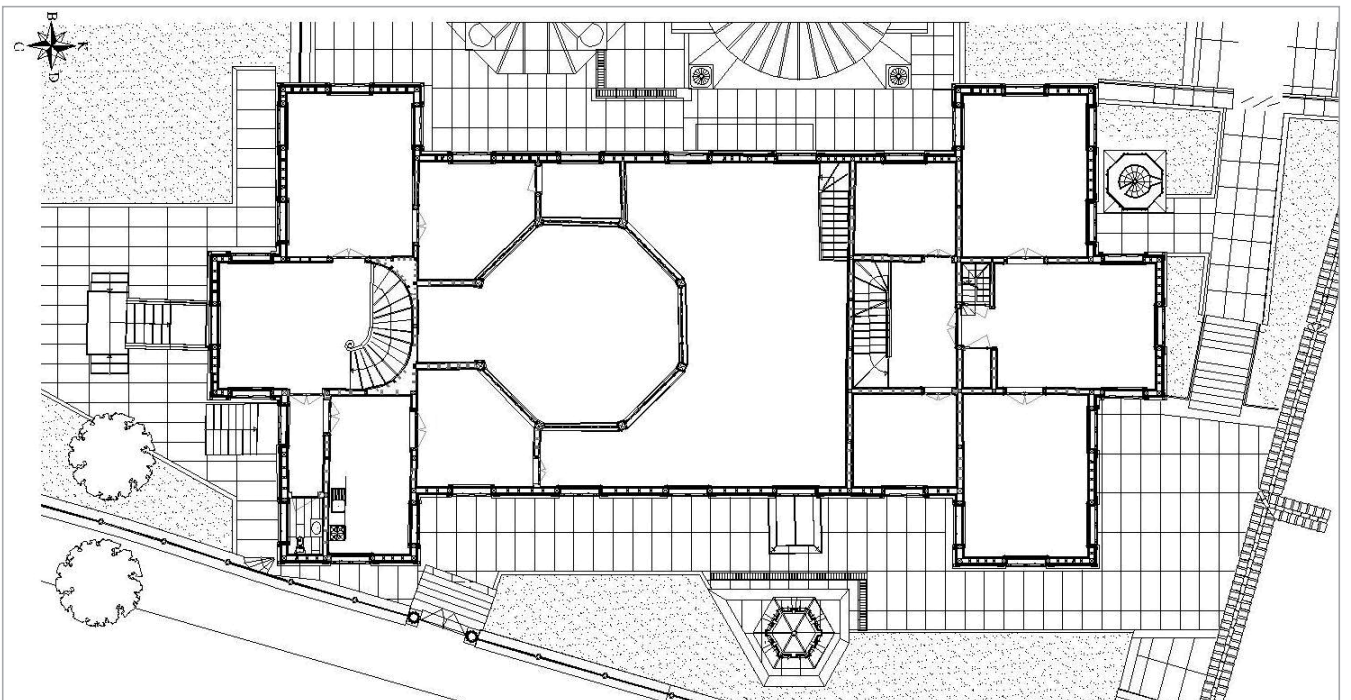
Muhakkak rûh-ı pâk-i Şâzeli kurb-ı ilâhîde

Olur ol şâh için tevfiKhâh-ı nusret-i Mevlâ

Güher-i târihini nazm eyledi kemter kulu Muhtar

Restorasyon çalışmaları sırasında eser içinde bulunan

"Bu dergehtir tecelligâh-ı feyz-i âlem-i a'lâ" 1305



Çizim,3- 1. Kat Planı (Gür Yapı'dan)

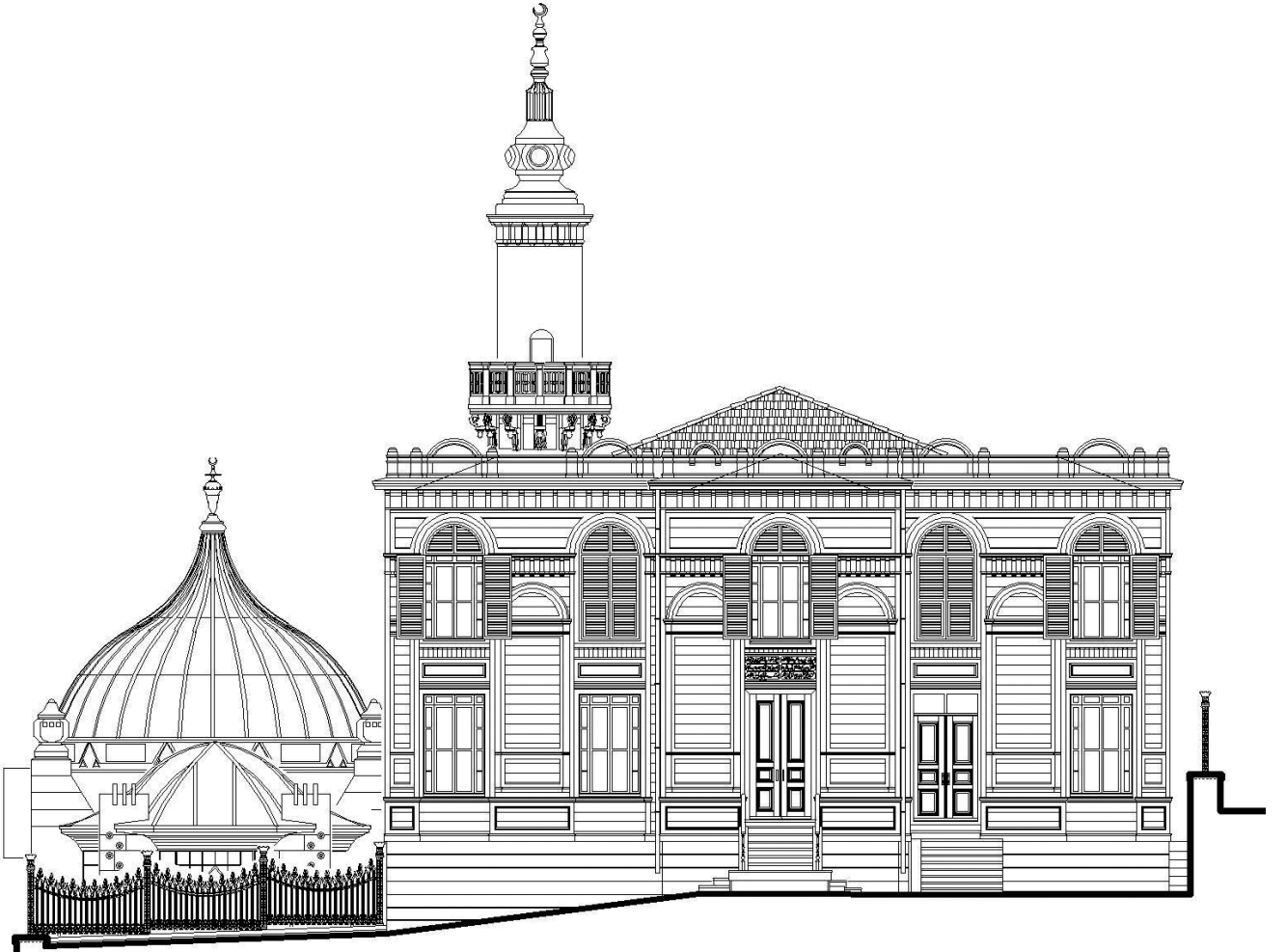


Çizim,4 –Hünkâr Mahfili Güney Cephesi (Gür Yapı'dan)

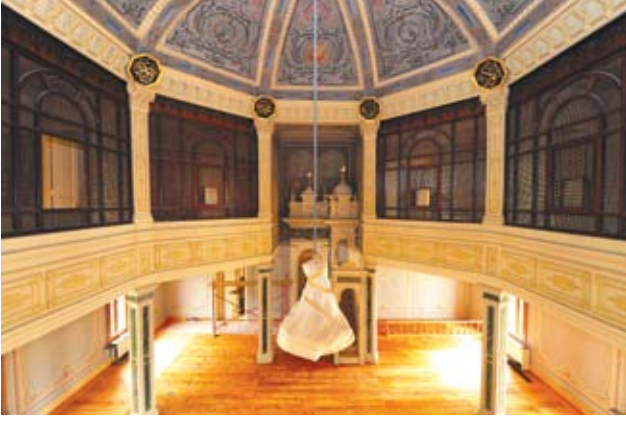
Malzeme ve Yapım Yöntemleri: Camii moloz taş temeller üzerinde iki katlı, ahşap karkas bir yapıdır. Temel dış duvarları sıvanmıştır. Ahşap cephe kaplamasının üzerindeki ahşap profiller ve denizlikler çinko ile kaplanmıştır. Cephede parapetlerden dolayı gözükmeyen ahşap çatı, marsilya tipi kiremitlerle örtülmüştür. Ahşap karkas duvarlarda içeriden bağdadi üzerine siva yapılmıştır.

Sekizgen köşelerinde yükselen kare kesitli ahşap sütunlar, üst kat mahfillerini taşır ve kubbeye kadar ulaşarak çatıyı takviye eder. İki kat boyunca yükselen sekizgen planlı hacmin üstü ahşap iskeletli, bağdadi sıvalı, çatı altında gizlenen bir kubbe ile örtülmüştür.

Zemin kat harim ve selamlık tavanları ahşap çıtalı, döşemeleri ise düz ahşap kaplamadır. Hünkâr mahfiline ait



Çizim,5 –Harim Giriş - Doğu Cephesi (Gür Yapı'dan)



Resim,5- Mahfiller arası ahşap kafesler

olan üst kat odaları dışındaki diğer bölümlerde ahşap kaplama üzerine gerilen tuvallerin üzerinde geometrik kompozisyonlu tezyinatlı tavanlar ve klasik ahşap döşeme kaplaması bulunmaktadır. Hünkâr mahfiline ait odaların tavanlarında alçı ve varak süslemeler, döşemede ise balıksırtı ve geometrik kompozite döşeme kaplamaları yer almakta olup, bu özellikleriyle diğer odalardan ayrılmaktadır.

Sonradan eklenmiş olan minarede malzeme olarak tuğla ve taş kullanılmış, taş işçiliği bulunan konsollu şerefe altı ve profilli külâh dışında kalan kesimler ise sıvanmıştır. Pabuç kısmı olmaksızın doğrudan kaideye oturan sekizgen prizma biçimindeki gövdenin yüzeyleri sıva silmelerle çerçevelenmiştir.

Kalemişi Bezeme Programı: Yapının selamlık bölümünün zemin katı dışında kalan tüm mekânlarında, duvarlarda ve tavanlarda, kalem işi tekniği ile uygulanmış eklektik üslupta süslemeler görülmektedir.⁷ Özellikle hünkâr dairesine ait olan mekânlardaki duvar ve tavan tezyinatının, Yıldız Sarayı'ndaki bazı tezyinat detaylarının yoğunluğuna ulaştığına şahitlik etmekteyiz. Ayrıca, tavan göbeklerinde ve eteklerinde altın



Resim,6- 1969 Onarım Öncesi Kadınlar Mahfili Tavanı (V.İ.İ.B.M.A.)



Resim,7- 1972 Onarımı Sonrası Hünkâr Mahfili Cephesi (V.İ.İ.B.M.A.)

varaklanmış kartonpiyerlerin kullanıldığı görülmektedir. Kubbedeki sıvalı yüzeyler alçı göbek ve profillerle sekiz dilime ayrılmış, üzerleri ise Barok ve çiçek motifli panolarla süslenmiştir.

Yan yana yer alan mihrap ile minber, tasarım ve süsleme bakımından tam bir bütünlük içindedir. Mihrap nişinin içi, kordonlarla iki yana tutturulmuş püsküllü perdeler, ortada zincirlerle asılı kandil, tepede ay-yıldız grubu ve yıldızdan çıkan altın yaldızlı ışınlarla bezelidir. Ahşap vaaz kürsüsü, II. Abdülhamid dönemi saray mobilyalarını hatırlatan süslemeleri ile dikkat çekmektedir.

ÖNCEKİ ONARIMLAR

1960'lı yılların sonlarında çökme tehlikesiyle karşı karşıya kalan ana binaya 1969–1973 arasında kapsamlı bir restorasyon yapıldığı Vakıflar İstanbul Müdürlüğü Arşivinde yapıya ait dosyadaki belge ve fotoğraflardan anlaşılmaktadır. Vakıflar Genel Müdürlüğüne ait Rölöve ve Restorasyon dergisinin ilk sayısında, yapılan restorasyona ait çalışmalar makale ve fotoğraflarla belgelenmiştir. Bu dönemde beden ve ara duvarları teşkil eden ahşap karkas sisteminin tamamen çürümüş olduğu



Resim,8-1972 Onarım Sonrası Kadınlar Mahfili Tavanı (V.İ.İ.B.M.A.)

⁷ H.Göktürk-H.E.Eraktan, "Ertuğrul Cami ve Tekkesi", İSTA, S.10, s.5231.



Resim,9 –Hünkâr Mahfili Cephesi Giriş KitabesiCephesi Giriş Kitabesi

belirtilmiştir. Ayrıca çatı sisteminin çökmüş olduğu ve buna bağlı olarak ahşap ve alçı kabartmalı, tezeynatlı tavanlarının tamamen bozulmuş olduğu belirtilmiştir.⁸

Bu dönemde çatı ve yapı karkası takviye edilerek güçlendirilmiştir. Tavan ve duvarlardaki kalemleri ihya edilmiş,

Cami olarak kullanımına devam edilen yapı kötü kullanılması ve düzenli bakım yapılmaması sonucunda kısa sürede harap duruma düşmüştür. Daha sonraki dönemlerde mahalli imkânlarla ya da sponsorların katkılarıyla basit onarım kapsamında onarımlar gören yapı 2008 yılında Vakıflar Genel



Resim,10- Harim Giriş Cephesi Giriş Kitabesi

kurtarılamayacak durumda olanlarsa yeniden yapılmıştır. Ahşap kapı ve pencereler onarılmış, dış cephe kaplaması değiştirilmiştir.⁹

Müdürlüğü tarafından kapsamlı restorasyon programına alınmıştır.



Resim,11-Selamlık giriş holü



Resim,12-Selamlık bölümü üst kat odaları

⁸ Hasan Rıza Ergezen,(1974), “Beşiktaş Ertuğrul Tekke Camii”, *Rölöve ve Restorasyon*, Yıl:1,Cilt:1,s.1,Vakıflar Genel Müdürlüğü Yayını,Ankara,s.69-70.

⁹ H.Rıza Ergezen,a.g.e.,70.



Resim,13–Minare Restorasyon Öncesi



Resim,14– Hünkâr Mahfili giriş holü

RESTORASYON ÇALIŞMALARI 2008–2010

Eserin önemi göz önüne alınarak restorasyon çalışmalarına, öncelikle olarak dönem araştırmaları ve hasar tespitleri yapılarak başlanmıştır. Raspa ve söküm sonrası eserin bünyesinde tespit edilen özgün bölümler ve izlerle karşılaştırma yapmak üzere eş zamanlı olarak arşiv araştırmalarına ağırlık verilmiştir.

Hasar Tespitleri: Camii içinde yapılan hasar tespitlerinde yapının periyodik bakım görmemesinden ötürü oluşan hasarların ön sırayı oluşturduğu gözlemlenmiştir. Özellikle çatıda, parapetlerin arkasındaki gizli derelerin düzenli olarak temizlenmemesi, kiremit ve çinkoların yenilenmemesinden dolayı çatı, duvar karkası ve tavanlar su almış; yapı karkası ağır hasar görmüş, makas ve mertek uçlarında mantarlaşma ve çürümeden ötürü birçok yerde ahşap taşıyıcının özelliğini yitirmiş olduğundan sehim ve oturmaların oluştuğu görülmüştür.

İkinci sırada, kullanıcıdan kaynaklı hasarların yer aldığı gözlemlenmiştir. Caminin selamlık bölümünün alt ve üst katına eklenen ıslak hacimlerden sızan suların ahşap yapı karkasına yoğun hasar verdiği ve birçok yerde çürüyüp özelliğini yitirmiş karkasın tuğla gibi dolgu malzemesi ile doldurulduğu tespit edilmiştir. Islak hacim altındaki döşeme kirşilerinin



Resim,15–Harim Sekizgen Kubbe



Resim,16–Hünkâr Mahfili Cephesi (1969)

çürümesinden dolayı sehim yapan tavanların alttan yapılan takviyeler ile ayakta durduğu gözlemlenmiştir.

Üçüncü sırada ise, önceki onarım ve tadilatlar da yapılan niteliksiz ekler ve müdahaleler bulunmaktaydı. Cephe ve plan düzenin de ği-şmesi yapının özgünlüğüne zarar vermiştir. Do ğu cephesi bahçe sert döşeme kotunun yükselip cephe kaplamasının 10 cm üstünde bitmesinden dolayı zemin suları dış duvar karkasının yastıklarının ve dikmelerinin çürümesine sebep olmuştur.

Daha önceki onarımlarda kullanılan çimento esaslı sıvalar yapının nefes almasını engellemiş, bu nedenle duvarlarda tuzlama ve çiçeklenmenin yoğun şekilde olduğu saptanmıştır. Camide ısıtma ve sıhhi tesisat için yapılan müdahaleler yapıdaki tüm duvar ve döşemelere zarar vermiştir. Çatı ve duvar karkasında oluşan hasarlar özellikle dış cephe duvarlarındaki ve üst kat tavanlarındaki kalemşlerinde yoğun bozulmalara sebep olmuştur.

Restorasyon Çalışmaları: Yapıda müdahale yöntemlerinde kabul edilen asıl prensip yapıyı muhdes eklerden ve yanlış müdahalelerden arındırarak, yapının özgün detayına uygun malzeme ve detayla onarım ve yenileme yapmak olarak benimsenmiştir.



Resim,17–Mihrap Nişi



Resim,18- Çatı ve Yapı Karkasında Oluşan Hasarlar

Restorasyon çalışmalarının aralık ayında başlamasından dolayı tüm üst örtü üzerine geçici çatı yapılarak yapı kötü hava şartlarından korunduktan sonra sökümlere start verilmiştir.

Dış cephe iskelesi üzerini kaplayacak şekilde restorasyon projesi birebir basılarak fonlama yapılmış böylelikle şehir merkezinde oluşacak ses ve görüntü kirliliği önlenmiştir.

Raspa-Söküm-Belgeleme İşleri: Yapı içerisindeki duvar ve tavanlardaki mevcut kalemşileri desenlerinin birebir kopyaları alındıktan sonra mekanik ve kimyasal raspalarla alt dönem kalemşileri bulunmuş ve bunlar belgelenmiştir. Özgün

olan duvarlar ve özel öneme haiz mihrap-minber-kürsü ve ahşap kafesler korumaya alınmıştır.

Kötü durumdaki tavan ve döşeme kaplamaları söküldükten sonra mevcut kapı ve pencereler numaralandırılarak istiflenmiş ve hasar durumlarına göre sınıflandırılmıştır. Yapı içindeki muhdes ek ve niteliksiz onarımlar ortadan kaldırıldıktan sonra özgün olmayan çimento katkılı sıvalar özgün zeminlere zarar vermeden raspa ile yapıdan arındırılmıştır.

Yapının farklı amaçlarla kullanılmasından dolayı tuvalet, mutfak ve merdiven vb. gibi muhdeslerin eklendiği, bazı



Resim,19- Yapılan ek ıslak hacimler



Resim,20- Yapı karkasında oluşan çürümeler



Resim,21- Hünkâr ve camii cemaat girişi cephesi

bölümlerin kapatıldığı ve bazı alanlarda kapıların açılarak yapının mekânsal ilişkilerinin bozulduğu tespit edilmiştir. Cephelerde yapılan araştırmada ise Minare yanındaki kısa cephelerde özgün cephe kaplaması ve profillerine ulaşılmıştır.

Proje Tadilat İşleri: Raspa ve söküm çalışmaları sırasında elde edilen veriler, Nadir Eserler arşivinden 1903 öncesi ait fotoğraflarla, Vakıflar Genel Müdürlüğü arşivinde 1969–72 onarımına ait rölöve ve fotoğrafların karşılaştırılması sonucu özgün plan şeması ve cephe düzeninin bozulduğu ve buna bağlı olarak mevcut restorasyon ve restitüsyon projelerinde tadilat yapılmasının gerekli olduğu sonucu ortaya çıkmıştır.

Arşivlerden elde edilen görsel belgelerle karşılaştırılarak, I. Dönem Restitüsyon Projesi revize edilmiştir. Restorasyon projesinde ise I. dönem revize restitüsyon projesi temel alınarak revize edilmiş ve Koruma Kurulunca da onaylanmıştır.

Çatı Karkasındaki Onarımlar: Çatıdaki kiremitler toplanarak, iyi durumdakiler ve Özgün Marsilya damgalılar ayrılmış, kiremit altı kaplamaları ve kötü durumdaki mertekler sökülerek çatı içerisi temizlenmiştir. Bu esnada, çatının ayrıntılı rölövesi alınarak özgün makas ve karkas detayları çıkartılmıştır. Hasarlı bölgeler belirlenerek, yapının özgün detayına uygun olarak detaylar üretilmiş, nitelsiz müdahaleler sökülüştür.



Resim,23- Hünkâr mahfili özgün tavanlar



Resim,24- Selamlık mahfili tavan

Özellikle iki ana makas başında oluşan yoğun çürümeden dolayı sadece makas başına yapılan müdahaleler dışında ana taşıyıcı karkas korunmuştur.

İyi durumdaki mertekler korunarak, kötü durumdaki özgün boyutlarına uygun olarak değiştirilmiştir. Yeni kullanılan çam kerestelerse empenyeli olarak kullanılmıştır. Onarılan elemanlar ise sürme şeklinde empenyelenerek korunmuştur.

Çatı onarımları tamamlandıktan sonra ısı izolasyonu için kiremit altı kaplama üzerine 3cm extrudepolistren levha serilmiş, üzerine ise ondülün formda su izolasyonu levhalar bindirmeli olarak montajlanmıştır. Çatıdaki mail dereleri parepet dip, yan ve üstleri özgün detayına uygun olarak çinko kaplandıktan sonra, su izolasyonu üzerine özgün kiremitlerin serilmesinin ardından çatı onarımı tamamlanmıştır.

Yapı karkasındaki onarımlar: Yapılan hasar tespitleri sonrasında, yapı karkasındaki hasarların yoğunluğu sebebi ile yapının askıya alınması gerekmiştir. Yapı karkasının ayrıntılı rölövesi alınarak, yapının özgün karkas detayları ve onarım ekleri belirlenmiştir. Alınan rölöve üzerine hasar durumları belirtilerek, değişecek ve takviye yapılacak yerler ortaya



Resim,25- Tüm yapı üzerine yapılan geçici çatı

çıkartılmış, uygulama detayları özgün malzemesine ve tekniğine uygun olarak saptanmıştır.

Yapı karkasında ana taşıyıcı elemanları meşe, ara elemanlarınsınsa çam olan karkasta özellikle çatı ile birleşim yerlerinde, üst yastıklarda, dikme başlık ve elemanlarında; temelde ise, doğu cephesindeki kotun yüksek olmasından dolayı alt yastık ve dikme atlarında yoğun çürüme tespit edilmiştir. Taşıyıcı elemanlara ara katlardan, döşeme kirişlerinden, çatı makas, mertek ve tavan kirişlerinden gelen yükler askı iskelelerine alınarak, karkaslardaki kötü elemanların sökümü yapılmıştır. Krikolar ile kaldırılan detayların bazı yerlerine, özgün malzeme ve ebatlarda uygun elemanlarla yenileme yapılmıştır.

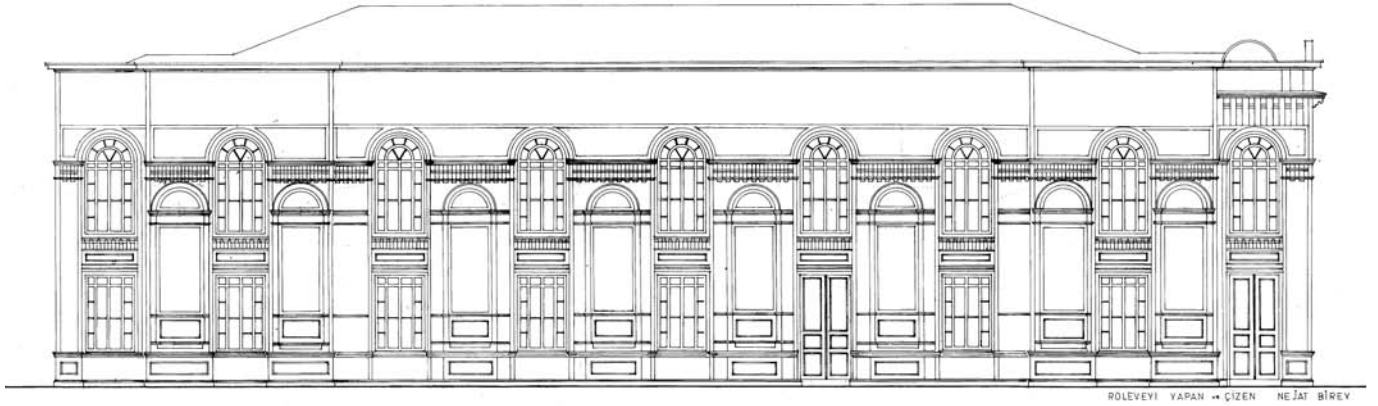
Dış cephedeki karkas onarımları tamamlandıktan sonra, su izolasyonu için 12 mm kalınlığında çam su kontrası ile cephe kaplanmıştır. Tüm taşıyıcı karkas, su kontrasının üzerine çizilerek 3x5 havalandırma çıtalari çıkılmıştır. Cephe kaplamasının üzerine restorasyon projesine uygun olarak hazırlanan profillerle cephe düzenine göre işlem yapılmıştır. Ahşap Profillerin üzeri çinko ile kaplanarak sudan korunması sağlanmıştır.



Resim,26- Dış cephe baskılı fonlama



Resim,27- Nadir Eserler Arşivi Ertuğrul Tekke Camii Cuma Selamlığı-1903



Çizim,6- Harim ve Hünkar Cephesi Rölöve 1969 (V.İ.İ.B.M.A.)



Resim,28- Çatı makas onarımı



Resim,29- Çatı mertek ve aşık onarımı



Çizim,7- 1. Dönem Revize Restitüsyon Projesi Hünkar ve Harim Cephesi (Gür yapı'dan)

Sıva İşleri: Yapının karkas onarımları tamamlandıktan sonra dış cephe karkasları arasına 10 cm kalınlığında taş yünü plakalar konularak, ısı izolasyonu yapıldıktan sonra bağdadi çakılmıştır. Yapının özgün sıvası baz alınarak, kıtıklı kireçli harç ile bağdadi çita üzerine sıva yapılmıştır. Kalemşi süsleme yapılacak yüzeylerde taş tozu ile hazırlanan tezyinat altı sıvası uygulanarak zemin hazırlanmıştır. Bodrum dış cephe duvarlarında hidrolik kireç ile derzli sıva, minare gövdesinde de profilli sıva yapılmıştır.

Ahşap İşleri: Harim tavanlarında ısı tabancası ile boya raspası yapıldıktan sonra kötü durumdaki çita ve tavan tahtaları değiştirilmiştir. Zemin kat selamlık bölümü tavanları sökülerek, taşıyıcı kirişlerin değişimleri yapıldıktan sonra bunlar asıllarına uygun olarak yeniden yapılmıştır.

Selamlık ve Kadınlar Mahfilindeki bez gerilmiş geometrik tavanların çitaları numaralandırılarak sökülmüş, tavan karkasları onarıldıktan sonra eski ve yeni bezler gerilerek, mevcut çitaları ve aslına uygun yapılan çitalarla bunlar onarılmıştır.

Harim ve Kadınlar Mahfilindeki mevcut döşemeler korunarak, kötü durum olanları değiştirilmiştir. Selamlık

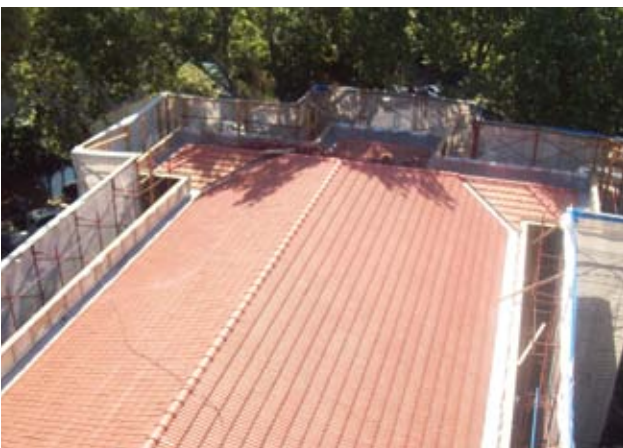
bölümündeki döşemeler ise özgününe uygun olarak yenilenmiştir. Hünkar mahfilindeki, mevcutta çok hasarlı bir görüntü sunan balıksırtı ve geometrik kompozisyonlu meşe döşeme kaplamaları onarılarak, eksikleri tamamlanmıştır.

Kötü durumda olan kapılar yeniden yapılmış, tamir edilebilecekler özgün malzemesi ile parça değişimleri yapılarak tamamlanmıştır. Mevcut pencerelerin çok kötü durumda olması sebebiyle dış cephedeki tüm doğramalar değiştirilmiştir. Birinci katta kemerli pencerelerdeki hareketli ahşap panjurlar 1905 dönem fotoğraflarına uygun olarak, onaylı projesine göre yeniden yapılmıştır.

Kadınlar mahfilindeki muhdes kafesler kaldırılarak, Hünkar mahfilinde bulunan özgün detayına uygun olarak kafes ve oyma alınlık silmesi yapılmıştır.

Taş İşleri: Bahçe duvarlarındaki çimentolu derzler açılarak, yerlerine hidrolik kireç ile derz yapılmıştır.

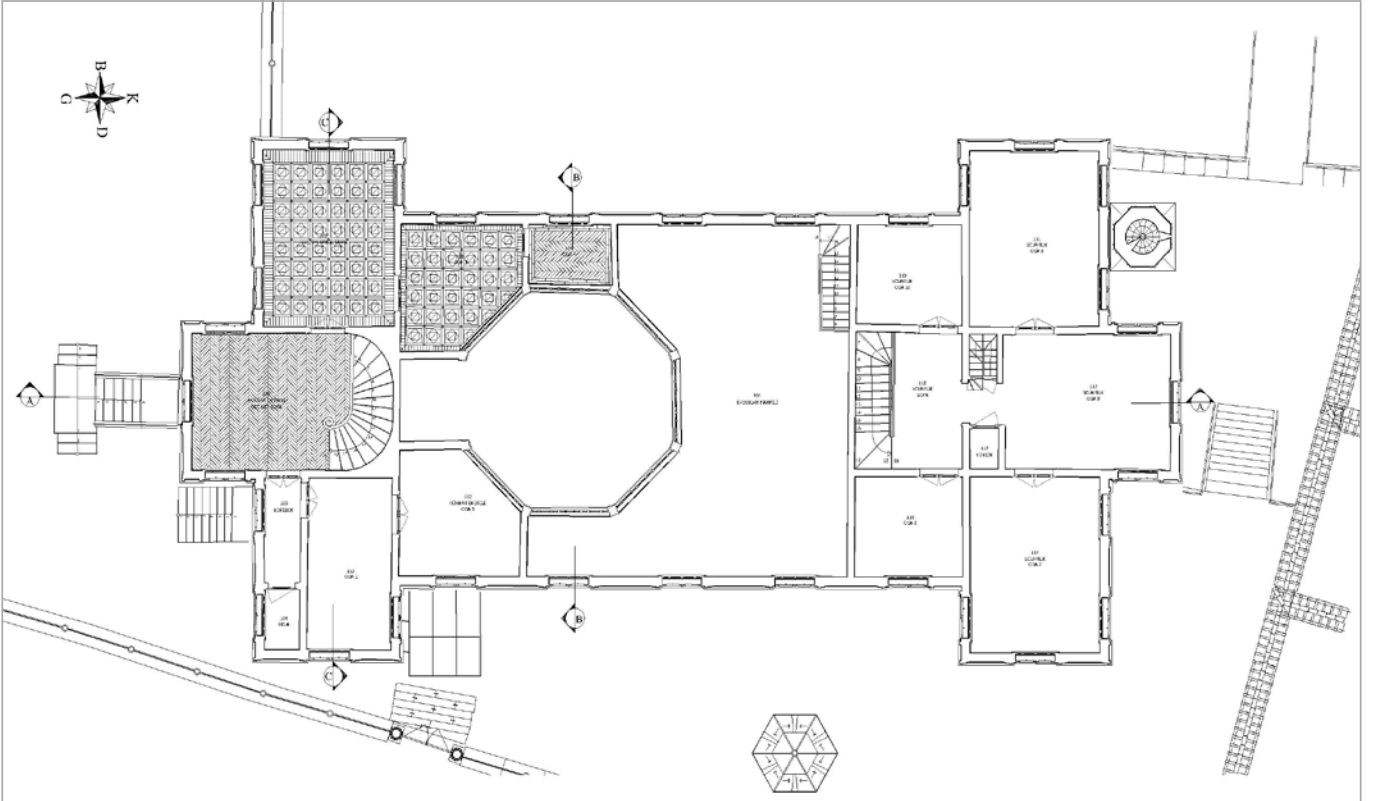
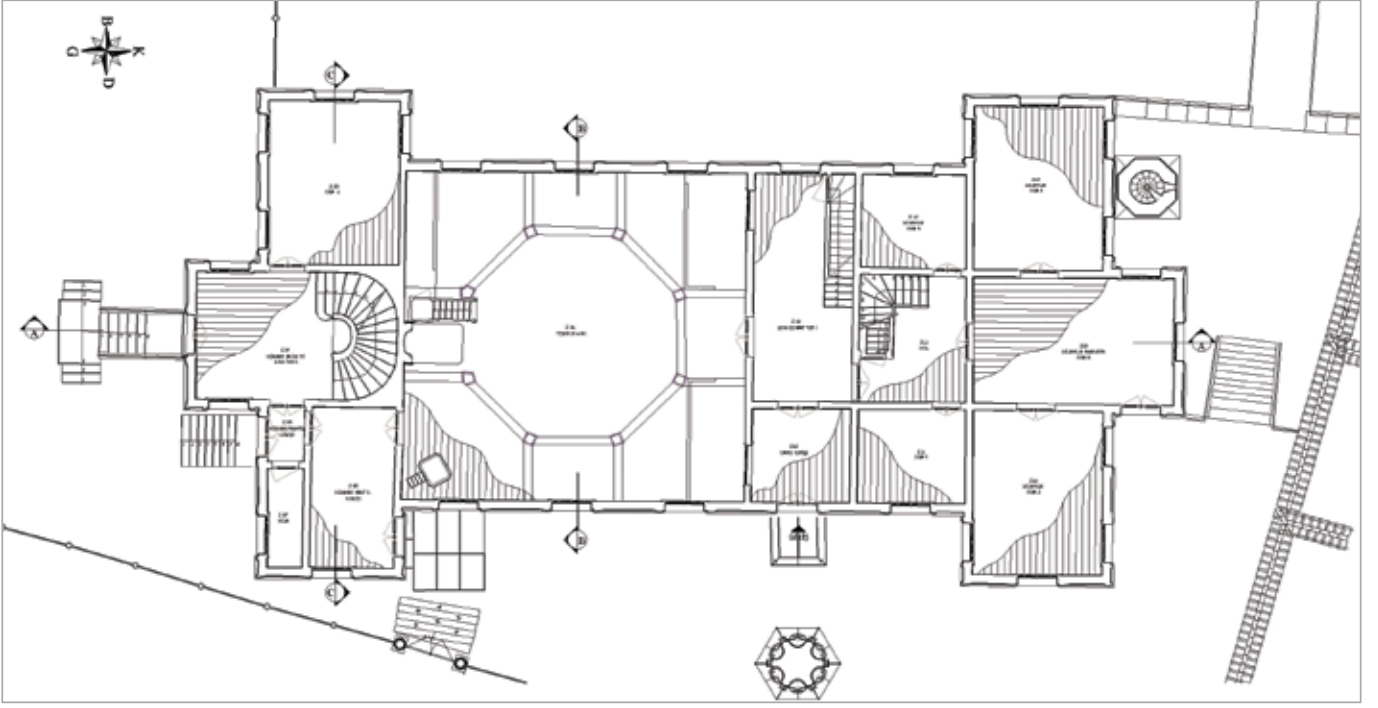
Minarenin şerefe altı, korkuluk ve külahındaki malzeme ve hasar durumları belirlendikten sonra bunların değişmesi gereken bölümler belirlenmiş ve bunlara Özgün malzeme ve tekniğine uygun olarak müdahale yapılmıştır.



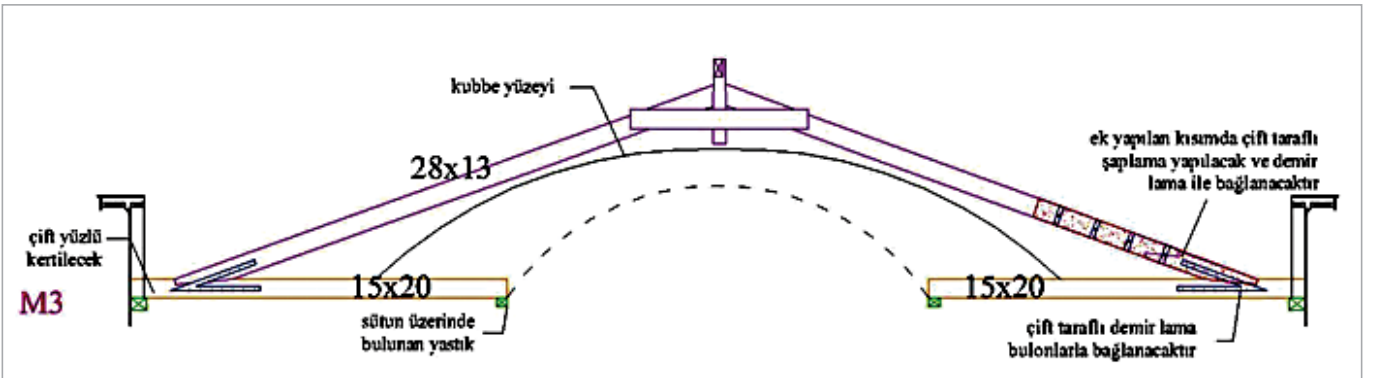
Resim,30- Kiremit serilmesi



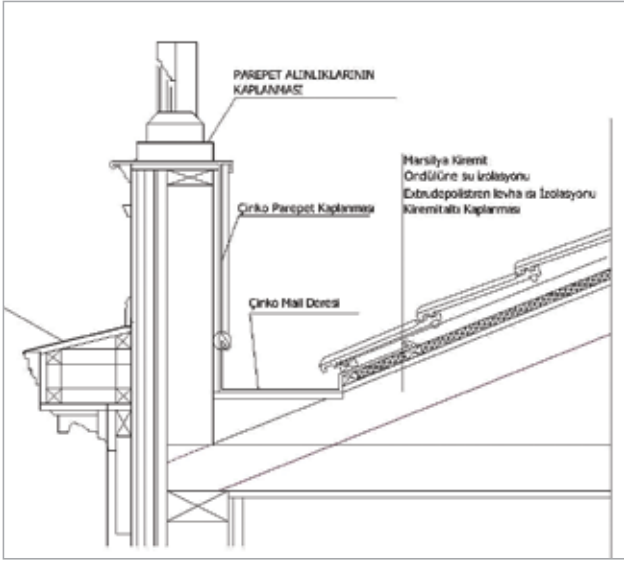
Resim,31- Cephe Profillerinin ve Çinkoların Kaplanması



Çizim,8- 1. Dönem Revize Restitüsyon Projesi Zemin ve 1. Kat plan (Gür Yapı'dan)



Çizim,9- Çatı Makas Uygulama Detayı (Gür Yapı'dan)



Çizim,10- Çatı Uygulama Detayı (Gür Yapı'dan)

Demir-Döküm İşleri: Taş örgülü bahçe duvarının üzerindeki mevcut harpuştalar kırık ve kötü durumda olduğundan, numaralandırılarak sökülüştür. Sökülen demir

ardından, çimento üzerine yapılmış ve özgün olmayan son dönem kalemşileri kaldırılmıştır. Tavanlardaki özgün bezler sökülerek, kimyasal temizlikleri ve dönem araştırmaları yapılmıştır.

Üst katın sehim yapmış ve bozulmuş kalemşi bezemeli geometrik tavanlarının ahşap çita ve koltukaltları numaralandırılmış, özgün bezler belirlendikten sonra tavan bezleri alınmıştır. Tavanlarda taşıyıcı kirişler onarılıp, gerekli yerlerde değişmeler yapıldıktan sonra buralar 1,5 cm su kontrastı ile kaplanıp tavan bezleri gerilmiştir. Sökülen ahşap profiller yerine monte edilirken, eksik parçalar özgün detayına uygun olarak tamamlanmıştır. Ayrıca özgün tavan bezlerinin temizlik ve tamiratları yapıldıktan sonra yerlerine konulmuştur.

Her odanın kalemşi restorasyon projesi hazırlanarak tüm cephe ve planlarının aplikasyonları yapılmıştır. Tavanlardaki eksik kalemşileri de özgün bölümdeki desen ve renklere uygun



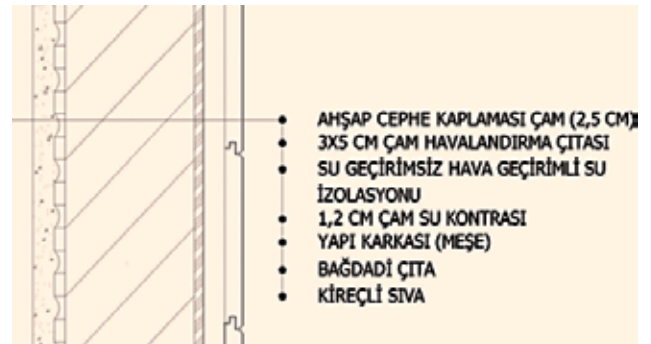
Çizim,11- Kuzey Cephesi Karkas Onarımı Uygulama Projesi

dökümlerin hasar tespitleri yapılarak, müdahale ve montaj detayları hazırlanmıştır. Boya raspası yapıldıktan sonra da mevcudundan kalıplar alınmış, eksik ya da yüzey kaybı yoğun olan kısımların onarımları yapılmıştır. Eksik ve kırık olan korkuluklarla, mevcutta dökümlerin üzerinde olmayan vazoların orijinaline uygun olarak kalıpları hazırlandıktan sonra eksikler tamamlanmış ve yerlerine takılmıştır. Orijinal vazoların, Hamidiye Camiinde olması, bu konuda veri teşkil etmiştir.

Kalemşi çalışmaları: Tavan ve duvarlardaki mevcut kalemşilerinin desen kopyaları alındıktan sonra kimyasal ve mekanik raspalarla alt dönemlerin belgelenmesi sağlanmıştır. Tavan ve duvarlardaki özgün bölümler belirlenmesinin

olarak tamamlanmıştır.

Sekizgen kubbedeki kalemşi desenli sıvalı yüzeyler

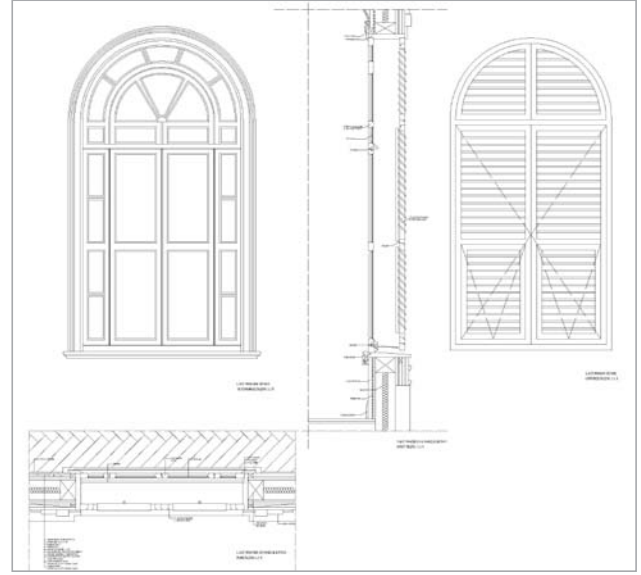


Çizim,12- Kuzey Cephesi Yapının Askıya Alınarak Krikolama ile Karkas Onarımı

temizlikten sonra, sadece zemin renklerinde kısmi canlandırma yapılarak desenlerine dokunulmadan kalemişlerinin ihyası yapılmıştır. Kubbedeki alçı göbek ve profiller üzerine altın varakları yapılarak koruyucu sürülmek suretiyle ihya çalışması tamamlanmıştır.

Hünkâr mahfilinde alçı tavanlardaki eksik alçı profiller, özgünlerinden alınan silikon kalıplarla dökümü yapılarak bunların montajı yapılmıştır. Bezlerin, kimyasal temizliği yapıldıktan sonra yırtılmış bölümlerinin dikişleri yapılmıştır. Alçı bölümlerde ise altın varaklar yenilenmiştir.

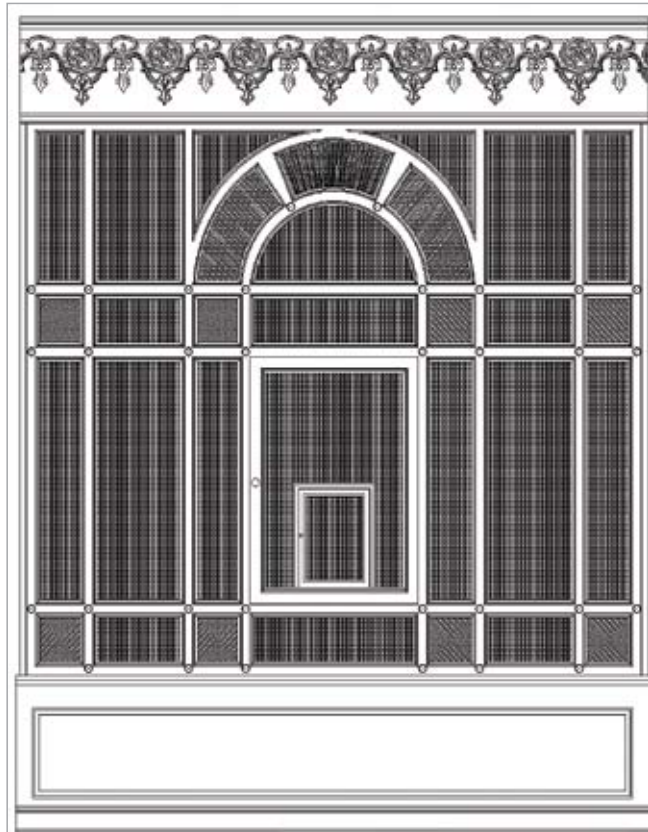
Peyzaj İşleri: Onaylı Restorasyon projesine uygun olarak Doğu bahçesindeki zemin kotları 20 cm düşürülerek, dış cephenin bahçe suyundan korunması sağlanmıştır. Mevcutta çok kısmi bir alanda bulunan özgün basamak ve döşeme kaplama taşı - İTÜ jeoloji Laboratuvarlarında analize gönderilerek, mevcut taşa fiziksel ve görünüş açısından benzeyen Diyarbakır yöresi mermeri ile kaplanması yoluna gidilmiştir.



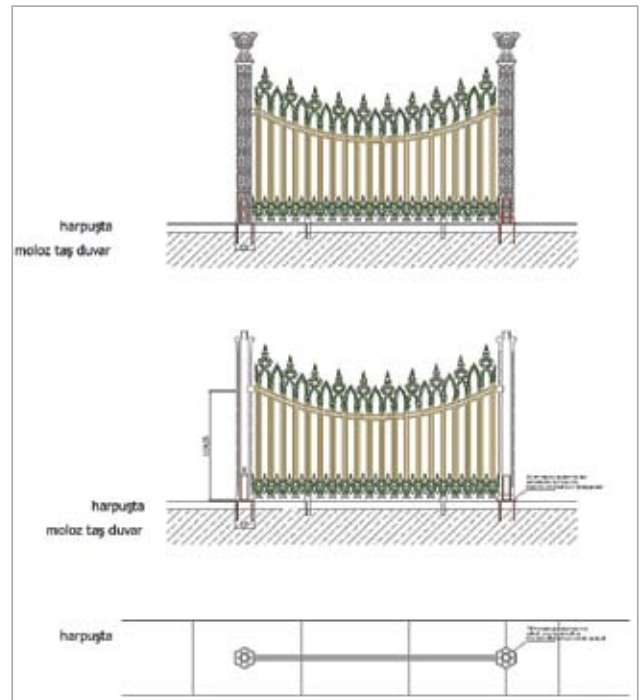
Çizim,13- Üst kat pencere ve panjur detayı



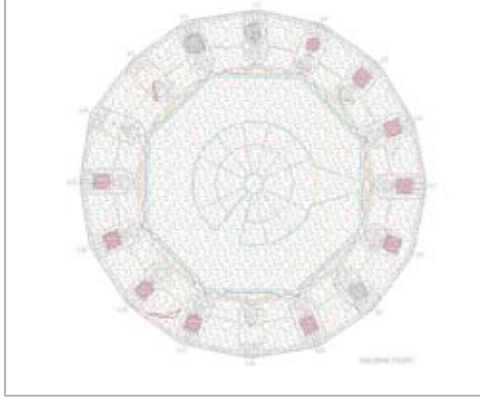
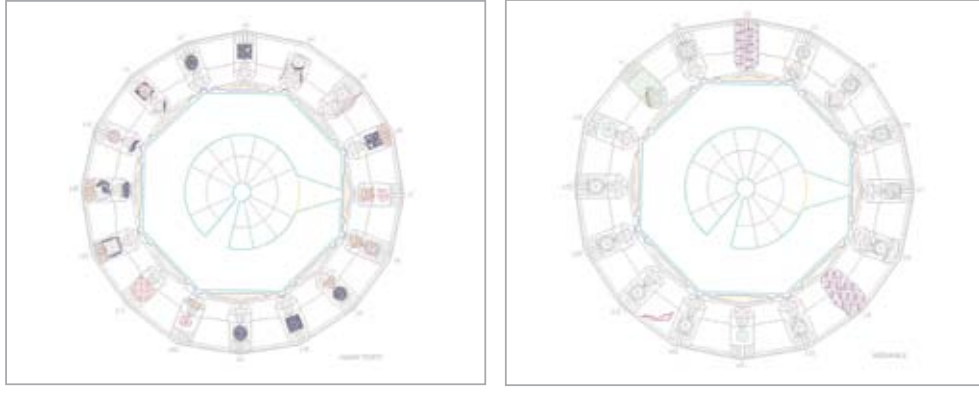
Resim,32- Arşiv fotoğrafına uygun olarak dış cephede ahşap panjurlar yapıldı



Çizim,14- Kadınlar mahfili kafes detayı

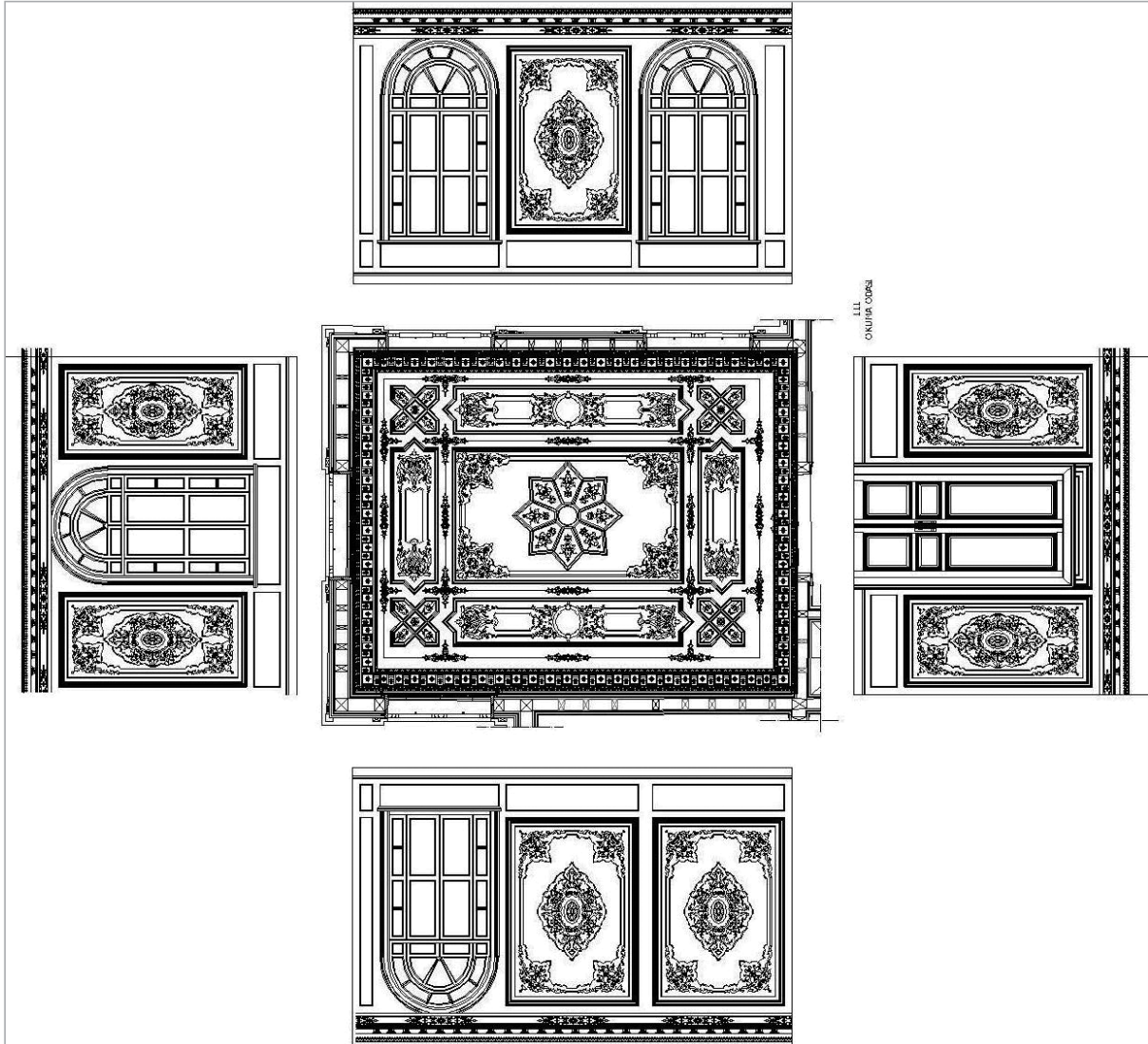


Çizim,16- Hasar tespit ve uygulama detayları



HASAR		MALZEME	
	Çatlak		Kireç
	Parça Kopması		Önceli restorasyonlarda korunan taşlar
	Köklü Yüze Erozyonu <div>çözümlenmiş</div>		İmitasyon (Siyah Çimento)
	Yoğun karbon birikimi ve kabuklanma		Malta taşı
	İmitasyon (Siyah Çimento)		MÜDAHALE
	Rutubetlenme		Özgül Tekniklere Uygun Yarılemler
			Onarımla yapılabilecek korumalar

Çizim.15- Minare Şerefe Altının Analitik Rölövesi ve Müdahale Paftası



Çizim.17- Selamlık Odası Kalemşi Restorasyon Projesi



Resim,33- İç mekânlarda Kireçli Kıtıklı Sıva Yapılması



Resim,34- Minarede Hidrolik Kireçli Profilli Sıva Yapılması



Resim,35- Zemin Kat Harim Tavanlarının Onarılması



Resim,36- Selamlık Bölümü tavanları aslına Uygun Olarak Yeniden Yapıldı



Resim,37- Geometrik Tavanların Onarılması



Resim,38- Selamlık Klasik Döşeme Kaplamasının Yapılması



Resim,39- Mevcut kapuların onarılması



Resim,40- Üst ve alt kat pencereleri özgün detayına uygun olarak yeniden yapıldı.



Resim,41- Kadınlar mahfili kafes 2008-2010 durumu



Resim,42-Şerefe Altında ve Korkulukların kötü durumdaki yeniledi



Resim,43-Eksik dökümler hazırlanan kalıplarla yeniden döküldü.



Resim,44-Özgün tavan bezlerinin kimyasal yöntemle temizlenmesi



Resim,45- Geometrik Tavanların Onarılması



Resim,46- Restorasyon öncesi ve sonrası Selamlık Odası Tavanı



Resim,46- Restorasyon öncesi ve sonrası Selamlık Odası Duvarlar



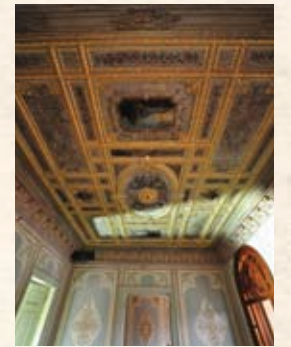
Resim,47- Restorasyon Öncesi Hünkâr Mahfili Tavanı



Resim,48- Özgün Hünkâr Tavanına Kimyasal Temizlik Yapıldıktan Sonra



Resim,49- Özgün Hünkâr Tavan Bezlerine İhya Yapılması



Resim,50- Restorasyon Sonrası Hünkâr Mahfili Odası



Resim,51- Hünkâr Bahçesi

KAYNAKLAR

- Afife Batur, (1968), “Yıldız Serencebey’de Şeyh Zâfir Türbe, Kitaplık ve Çeşmesi”, *Anadolu Sanatı Araştırmaları*, s.1, s.103-138.
- Hasan Rıza Ergezen,(1974), “Beşiktaş Ertuğrul Tekke Camii”, *Rölöve ve Restorasyon*, Yıl:1,Cilt:1,s.1,Vakıflar Genel Müdürlüğü Yayını, Ankara, s.69-86.
- H.Göktürk-H.E.Eraktan, “Ertuğrul Cami ve Tekkesi”, *İSTA*, S.10, s.5230-5232..
- İstanbul Üniversitesi Nadir Eser Kütüphanesi Fotoğraf Arşivi
Kültür ve Tabiat Varlıklarını Koruma Bölge Müdürlüğü Arşivi
- M.Baha Tanman, (1994), “Ertuğrul Tekkesi”, *Dünden Bugüne İstanbul Ansiklopedisi*, C.3, Kültür Bakanlığı –Tarih Vakfı Yayınları, İstanbul, s.196-198.
- Oktay Aslanapa,(1986),*Osmanlı Mimarisi*, İnkılâp Kitabevi, İstanbul.
- Tahsin Öz,(1997),*İstanbul Camileri*, C.I-II, Türk Tarih Kurumu, Ankara
- Vakıflar Genel Müdürlüğü İstanbul I.Bölge Müdürlüğü Arşivi