

İSTANBUL VAKIFLAR HALI MÜZESİNDE KONSERVASYON ÇALIŞMALARI VE YENİ KEŞFEDİLEN SELÇUKLU HALILARI

Selman KARDEŞLİK /Arkeolog

Vakıflar İstanbul I.Bölge Müdürlüğü

Halı ve Kilim Müzeleri



İnsanoğlunun yerleşik hayata geçtiği M.Ö. 8000'li yıllar bir dönüm noktası sayılır. Sosyal yaşam ve sanatsal alanda bir takım gelişmelerin paralelinde dokumacılık sanatı da insanoğlunun yaşamında kendine yer bulur. Günümüzde araştırmalar arttıkça halı ve kilim dokuma sanatının gelişim süreci aydınlığa kavuşmaktadır.

M.Ö.7000'lerde Konya Çatalhöyük yerleşiminde başlayan bu süreç, M.Ö. 8-7 yüzyılda Friglerin Gordion kentinde devam eder ve özellikle bozkır yaşamının hakim olduğu Orta Asya kurganlarında arkeolojik kazılarla halının gizemi aydınlığa kavuşur. M.Ö. 4-3.yüzyılda Pazırık halısından sonra bilinen geniş zamanlı boşluğu, 13.yy.da Anadolu Selçuklu halıları doldurur. Dünyada zamanın en muhteşem halılarının dokunduğu bu dönem, dünya halı sanatının ilk parlak devri sayılır. Akabinde 16.yüzyılda Anadolu'da halı ve kilim sanatı, ikinci ve en parlak devrini yaşar. Bu bağlamda oldukça zengin koleksiyonlardan birine sahip olan Vakıflar Halı Müzesi, halı sanatı tarihi açısından oldukça önem arz eder.





Resim 1 - Halı Müzesinin yeni binası Ayasofya İmaretı Girişı

Başbakanlık Vakıflar Genel Müdürlüğüne bağlı Halı Müzesi, ilk olarak 13 Nisan 1979 tarihinde Sultanahmet Camii'nin Hünkâr Kasrı binasında Türkiye'nin tek Halı Müzesi olarak ziyarete açılmıştır. Dünyanın en zengin halı koleksiyonlarından birine sahip olan müzenin, çağdaş ve modern dünya müzelerinden geri kalmamak ve yeniden yapılandırılmak amacıyla çağdaş müzecilik sistemine uygun olarak 1742-43 tarihinde dönemin padişahı I.Mahmut tarafından yaptırılan Ayasofya

İmaretine taşınması kararlaştırılmıştır. Halı Müzesi olarak planlanan ve 2007 yılında restorasyonu tamamlanan binanın Müze Teşhir-Tanzim ve Uygulama Projesi, Anıtlar Yüksek Kurulu tarafından onaylanmış, teşhir tanzim uygulama ihalesi başlatılarak müteakiben 2010 yılında müze ziyarete açılacaktır. .(Resim-1)

Müzenin zengin koleksiyonunu, Selçuklu ve Osmanlılar döneminde eski bir İslam geleneği ile cami, türbe ve külliyele-



Resim 2- Halı Müzesi Konservasyon Atölyesi

re bağışlanan tarihi ve sanatsal değere sahip halılar oluşturur. Halı veya kilim bağışları, vakfeden ya da ölen kişinin sevap kazanması için yapılan dini amaçlı bağışlar olduğundan, özellikle camilere bağışlanan bu halılar, zarafet, estetik ve sanatsal özellikleriyle Anadolu Halı Sanatının en zengin örnekleridir.

İstanbul'da mevcut vakıf müzelerini yeniden yapılandırma çalışması, '**Vakıf Medeniyeti Yılı**' ilan edilen 2006'da hız kazanmıştır. Hiçbir masraftan kaçınılmayarak Anadolu'nun en değerli halı ve kilimlerinin yıkanması için modern bir yıkama havuzu kurdurulmuştur. Ayrıca aynı yılda Sultanahmet Camii

Dokumacılığın Öyküsü ve Halı Sanatının Tarihi Gelişim Süreci:

İnsanoğlunun günümüzden yaklaşık 10 bin yıl önce yerleşik hayata geçerek hayvanları evcilleştirmesiyle birlikte dokumacılık sanatı da doğup gelişmiştir. Dokumacılık ilk başlarda insanoğlunun gereksinimi sonucu doğmuş olsa da daha sonraları gelişip zenginleşerek ihtiyaç olmaktan çok, tüm yaşam biçiminde yer bulan sosyal ve sanatsal bir kimlik olmuştur. Dolayısıyla halı ve diğer dokuma yaygılar, toplumun kültürünü inanç geleneği ve göreneklerini yansıtan çok önemli belgelerdir. İnsanoğlu nasıl ki mezar taşlarına, dikili taşlara, abide ve sanat yapıtlarına inançlarını simgelemişlerse aynı şekilde bir takım sembollerle inanç ve geleneklerini halı ve kilimlere de aktarmışlardır.



Resim 3 - 2007 Uluslararası Halı Konferansı Vakıflar Halı Sergisi

altında yer alan mahzen yapısı, değerlendirilerek halı ve kilim konservasyon atölyesine dönüştürülmüştür.(Resim-2) Havuzda yıkanan halı ve kilimler, bu atölyede konservasyona alınmıştır. Bu havuz ve atölye ile Vakıflar, adeta bir '**Eski Eser Hastanesi**' kurmuştur. Ayrıca atölyeye sürdürülebilirlik işlevi kazandırılarak halı ve kilim konservasyonu sürekli hale getirilmiştir.

Müzenin konservasyonu yapılan halı ve kilimleri, 19-22 Nisan 2007 tarihinde İstanbul'da düzenlenen XI. International Conference On Oriental Carpets (XI. Uluslar arası Doğu Halıları Konferansı) nedeniyle 21-27 Nisan 2007 tarihleri arasında düzenlenen '**Anadolu Dokuma Mirası Sergisi**' ile dünyaya tanıtıldı.(Resim-3) Bilim ve sanat dünyasından çok yoğun katılım ve ilginin olduğu bu konferansta en çok ilgi ve takdir toplayan Vakıflar Halı ve Kilim Sergileri oldu. Yeni Halı Müzesi olarak açılması planlanan Ayasofya İmaretinde **Halı Sergisi**; Sultanahmet Camisinin alt katında yer alan mahzende ise **Kilim Sergisi** açıldı. Bu sergilerle Vakıf olgusu, dünya kültür mirasında hak ettiği yerini bir kez daha ispatlamış oldu.

Halı ve kilimler bazen gelinlerin çeyizinde yer almış, bazen sevgilisini kaybetmiş veya sevgilisine özlem duyan geç kızların sırdaşı olmuştur. Kimi zaman kalemi olmayan şairin dili, bazen iki düşmanı dost yapan barışın sembolü, bazen kral ve padişahların en değerli hediye aracı, bazen de güç ve kudretin ifadesi olmuştur. Dünya hayatında bu kadar zengin bir kültür birikimine sahip olan halı ve kilimler elbette ki ölümden sonraki hayat için de önem taşıyacaktır. Bazı antik kaynaklarda ölümlerin evden mabede oradan da mezara kadar halı veya kilim üzerinde taşındığı kaydedilir. Ayrıca Anadolu'nun bazı yörelerinde ölümlerin mezar tabanına halı ve kilim serildiği yapılan arkeolojik kazılarla tespit edilmiştir.

Dokumacılığın ilk izleri Anadolu'da görülür. **Konya-Çatalhöyük** yerleşiminde yapılan arkeolojik kazılarda M.Ö.7.bin yıla tarihlenen dokuma ağırşakları ve iğnelerin bulunması, ayrıca dokuma parçacıklarının ele geçmesi dokumacılığın insan hayatında yerini aldığını kanıtlamaktadır. **Eskişehir-Gordion** kazılarında da M.Ö.8.yüzyıla tarihlenen geometrik desenli yün ve keten dokuma parçaları bulunmuştur.

Dünyanın en eski sağlam halısı ise M.Ö.4-3.yüzyıllar ara-



Resim 4- A.344 envanter numaralı 13.yy. Selçuklu Halısı.

sına tarihlenen Orta Asya'daki '**Pazırık Kurganı**' adı verilen mezarda ele geçmiştir. Yine Doğu Türkistan'da M.S. 3 ve 5. yüzyıllara tarihlenen halı parçaları bulunmuştur. Mısır ve Irak'ta da 8 ve 10. yüzyıllar arasına tarihlenen İslam döneminin halı parçaları ele geçmiştir.

Anadolu halı sanatının ilk önemli eserleri ise 13 ve 14. yüzyıllarda Anadolu Selçukluları döneminde **Konya, Beyşehir, Aksaray** ve **Sivas**'ta dokunur. Selçuklu halıları, renk ve dekor bakımından oldukça göz kamaştırıcıdır. Renkler az kullanılmış olmasına rağmen aynı rengin farklı tonları bir arada uyumlu bir şekilde uygulanmıştır. Mavi ve kırmızı, halılardaki ana renklerdir. Bezen de sarı ve yeşil renkler kullanılmıştır. Selçuklu halılarının en karakteristik özelliği geniş bordür ve iri küfi yazı dekorudur. Selçuklu halılarına anıtsal bir nitelik kazandıran bu küfi yazı, başlangıçta uçları ok başı biçiminde üçgenlerle sonlanan katı bir biçimde iken, daha sonra değişimlere uğrayarak 14. yüzyılda örgülü ve çiçekli kufi olarak devam eder. Küfi bordür dışında Selçuklu halılarında baklavalar, sekiz köşeli yıldızlar ve uçları çengelli sekizgenler gibi motifler zemin kompozisyonunu oluşturur. Ana zemini dolduran bu motifler sonsuzluğu ifade edecek şekilde yan yana ve üst üste sıralanmıştır. Venedikli tüccar **Marco Polo**, İslam tarihçisi **Ebul Fida** ve ünlü seyyah-

lardan **İbn-i Batuta**, 13.yüzyılda **Konya, Beyşehir, Aksaray** ve **Sivas**'ta dokunan Selçuklu halılarından övgüyle bahsederler ve bu halıların dünyanın dört bir tarafına ihraç edildiğini belirtirler. Dünyada çok az sayıda kalmış olan Anadolu Selçuklu halılarının en önemli grubu, **Konya Grubu**'dur. Bu grup, Konya Alaaddin Camii'nden gelen ve bugün Türk-İslam Eserleri Müzesi'nde sergilenen 8 adet halıdır. Bu grubun dışında **Mısır Fustat** (eski Kahire)'ta küçük parçalar halinde bulunan ve dünyanın değişik müzelerinde sergilenen 7 adet Anadolu Selçuklu halı parçaları vardır. Bu iki grup dışında bir de **Beyşehir Eşrefoğlu Camii**'nde bulunan 4 adet halı, Anadolu Selçuklularından günümüze kalabilmiştir. Beyşehir grubundan 3'ü Konya Etnografya Müzesinde 1'i de 'Keir' adı verilen özel koleksiyondadır. 'Tibet Grubu' adı verilen ve 13-14.yüzyıllarda Anadolu'da dokunup Orta Asya'ya ihraç edildiği kabul edilen 5 adet Anadolu Selçuklu halısı da dünyanın değişik müzelerinde sergilenmektedir. Ayrıca '**Sivas Grubu**' olarak adlandırabileceğimiz 5 adet Anadolu Selçuklu halısı, Vakıflar Halı Müzesinde bulunmaktadır.

Anadolu'da 13-14.yy. Selçuklu halılarının yerini 14.yy'ın ikinci yarısından itibaren hayvan figürlü halılar alır. 14.yüzyıl başlarında Anadolu Selçuklu devletinin zayıflaması ve Anadolu birliğini bozan Moğol istilası, klasik Selçuklu sanatının yanın-



Resim 5- Sivas İzzeddin Keykavus Türbesinden çini detay(13.yy.başı)



Resim 6- Tokat Sümbül Baba Darü'ssülehasından detay(12.yy.sonu)

da yeni bir sanat üslubunu doğurur. Kökeni Orta Asya ve Uzak Doğu'ya dayanan hayvan figürlü halılar görülmeye başlanır. 14 ve 15.yüzyıl boyunca Anadolu'da dokunan hayvan figürlü halılar Crivelli, Carpaccio, Ferrara, Lorenzetti, Huguet ve Buonacorso gibi Avrupalı ressamın tablolarında resmedilmiştir.

Anadolu'da 15.yy. başından itibaren Crivelli, Memling, Holbein, Lotto ve Bellini gibi Avrupalı ressamın tablolarında da gördüğümüz geometrik desenli halılar ortaya çıkar. Bu tip halılar, daha çok Batı Anadolu'da görülmekle birlikte Orta Anadolu ve Doğu Anadolu'da da dokunmuşlardır.

Anadolu Halı Sanatı'nın ikinci ve en önemli parlak devri, 16.yüzyıl ile başlar ve 17.yüzyıl boyunca devam eder. Bu dönemde dünyanın en harika halıları sayılan Osmanlı Saray Halıları ve Uşak Halıları dokunur. Özellikle 'madalyonlu' ve 'yıldızlı' olarak nitelenen iki ana grupta gelişen Uşak halıları, 16 ve 17.yy. boyunca dünya halı sanatının öncülüğünü yapmıştır. Dünyanın

dört bir tarafından sipariş edilen Uşak halıları, Avrupalı ressamın tablolarında da sık sık görülmektedir.

Müze Sergilenecek En Seçkin Eserler:

Müzenin sergisinde yer alacak olan en önemli Selçuklu halısı, **A.344** envanter numaralı halıdır.(Resim-4) Divriği Ulu Camisinden gelen bu halı, 13.yüzyılda Doğu Anadolu'da dokunmuştur. Halının tüm zemini kırmızı renkli, desenler ise lacivert renklidir. İç dolguda yan yana küçük sekizgenler, bunların içerisine de iç içe sekiz kollu yıldızlar işlenmiştir. Bu sekizgenler selvi şeklinde motiflerle dört yandan birbirlerine bağlanmaktadır. Bunların oluşturduğu kare boşluklara da daha küçük iç içe sekizgen madalyonlar yerleştirilmiştir. Halının ana bordüründe örgülü kûfi yazıdan oluşan bir bezeme bulunur. Uçları üçgen şeklinde uzun kûfi hatlı harfler arasında örgülü sekizgenler bulunur. Bu halı iç dolgu ve bordür desenleriyle 13.yüzyıl Anadolu Selçuklu sanatının karakteristik özelliğini yansıtmaktadır.



Resim 7- A.217 envanter numaralı 13.yy. Selçuklu Halısı.

Anadolu Selçuklularına ait mimari eserlerde taş ve çini bezemde sık kullanılan bir bezemedir.

Örneğin 1217 tarihli Sivas'taki İzzettin Keykavus Türbesinin pencere alınlıklarındaki çini panolarda görülen motifin aynısı bu halımızın bordüründe de görülmektedir.(Resim-5) Ayrıca Tokat, Kayseri, Konya ve Aksaray'daki Selçuklu mimari bezemelerinin benzerlerini A.344 envanter numaralı halının desenlerinde de görmekteyiz. Örneğin Tokat Sümbül Baba Darüssülehasının(12. yy.sonları) taç kapısının iki yanındaki silmelerde görülen örgülü küfi işleme ile halımız bordüründeki küfi işleme arasında da benzerlik dikkati çeker.(Resim-6) Daha önceleri müze kayıtlarında ve yayınlarda bazı araştırmacılar tarafından 15.yüzyıla tarihlendirilen ve Memluk sanatı etkisinde dokunduğu ve bağlantılı



Resim 8 - Cizre Ulu Cami kapı kaplama motiflerinden detay(12.yy.sonu)

olduğu düşünülen halının, aksine Memluk sanatı daha gelişmeden dokunduğu son yapılan araştırmalar açıkça göstermektedir.¹

Müzedeki ikinci önemli halı da A.217 envanter numaralı halıdır. 13.yüzyılda Doğu Anadolu'da dokunan bu halı, Divriği Ulu Caminden gelmiştir. Kırmızı zemin üzerinde iki adet büyük sekizgen madalyon yer alır. Köşelerini kareye

tamamlayan köşebentler vardır. Büyük sekizgen madalyonun tam merkezinde sekiz kollu bir yıldız bulunur. (Resim-7) Yıldızın kolları uzatılarak çarkifelek oluşturulmuştur. Bunların etrafında yine bir sekizgen ve bunun dışında iki sıra yörüngesinde dönen sekiz kollu yıldızlar bulunur. Burada da güneş ve etrafında yörüngelerinde dönen yıldızların oluşturduğu diagramla "Allah" anıldığı düşünülmektedir. Daha dıştaki sarı-lacivert şaşırtmalı



Resim 9- Tokat Müzesinde bulunan Selçuklu lahit kapağı (13.yy.)



Resim 10- Tiflis Tarih Müzesinde bulunan Selçuklu Şamdanında küfi detay (12.yy.)

¹ S.Bayraktaroğlu-S.Özçelik, 2007, *Halı Müzesi İle Kilim ve Düz Dokuma Yayımlar Müzesi Kataloğu*, Ankara, s. 2-3.

S.Bayraktaroğlu, 2006, 'Halı Sanatı' Anadolu Selçuklu ve Beylikler Dönemi Uygurluğu, Cilt II, Kültür ve Turizm Bakanlığı Yayınları, Ankara, s.553-563.

B.Balpınar-U.Hirsch, 1989, *Vakıflar Genel Müdürlüğü Halı Müzesi Kataloğu*, Almanya Wesel, s.16-19.

N.Ölçer, 1996, *Turkish Carpets, from the 13th-18th centuries*, İstanbul, s.14-15.

O.Aslanapa, 2005, *Türk Halı Sanatının Bin Yılı*, İstanbul, s.204-206.

J.Rageth, 1990, *Anatolian Kilims and Radiocarbon Dating*, Basel, s.183.



Resim 11- A.85 envanter numaralı 13-14.yy. Selçuklu Halısı.

olarak yapılmış palmete benzer uzantılar Orta Asya'da Salur gölünde de bulunur. Sembolik anlam taşıyan Orta Asya etkili bu motif kaynak olarak, mimariden etkilenmektedir. Belki de mimarların çizimleri haliya uyarlanmıştır. Burada kare planlı bir yapıda sekizgen kasnak ve kubbe ile köşelerdeki dolgularla tromplu geçişler anlatılmaktadır. Halıda dikkati çeken en önemli özellik, Selçukluların karakteristik özelliği olan küfi yazı dekorudur. Halını bordüründe görülen küfi yazı dekorunun aynı ve benzerlerini, Konya, Sivas, Tokat, Erzurum ve Kayseri'deki Selçuklu mimari bezeme unsurlarında da görmek mümkündür.

(Resim-8,9,10) Şimdiye kadar 15 ve 16.yüzyıllara tarihlendirilen bu halının, son yıllarda yapılan araştırmalar neticesinde Selçuklu halılarıyla renk, motif ve dokuma tekniği ile Selçuklu mimari bezemeleriyle paralel karakteristik özelliğiyle yeniden değerlendirilerek araştırmacılar tarafından Selçuklu halısı olduğuna karar verilmiştir.²



Bir diğer önemli eser, A.85 envanter numaralı halıdır.(Resim-11) 13-14.yüzyılda Doğu Anadolu'da dokunan bu halı da Divriği Ulu Caminden gelmiştir. Halının iç dolgusunda mavi renkli, sekiz kollu yıldızlar ve aralarında kalan boşluklarda mavi renkli baklavalılar yer alır. İnce bordürlerinde köşeli -S- ler, ana bordüründe ise iki yana kancalı, küfi yazı da denilebilecek geometrik motifler bulunur. İç dolguda görülen motifler 13-14.yüzyılda mimaride sırlı tuğla ve çini mozaik süslemelerde görmekteyiz. 13.yüzyıldaki Selçuklu halılarında iri küfi yazı dekorunun yerini 14.yüzyılda dar bordürde geometrik şekle uydurulmuş motifler alır.

Bu halının bordüründeki motifler de Selçuklu küfi geleneğinin devamında geç dönemde uyarlanmıştır. Daha önceki müze envanter bilgileri ve yayınlarda 14 ve 15.yüzyıllara tarihlendirilen halı, Selçuklu mimari bezeme unsurları ve diğer dünya müzelerindeki benzer halı örnekleriyle karşılaştırma yapılarak yeniden değerlendirilmiş ve 13.yüzyıl sonu 14.yüzyıl başına tarihlendirilmesi uygun görülmüştür. Nitekim, halının zemin kompozisyonu Konya Etnografya Müzesinde bulunan (Resim-12) 13.yüzyıl Beyşehir Selçuklu halısıyla benzerlik gösterir.³

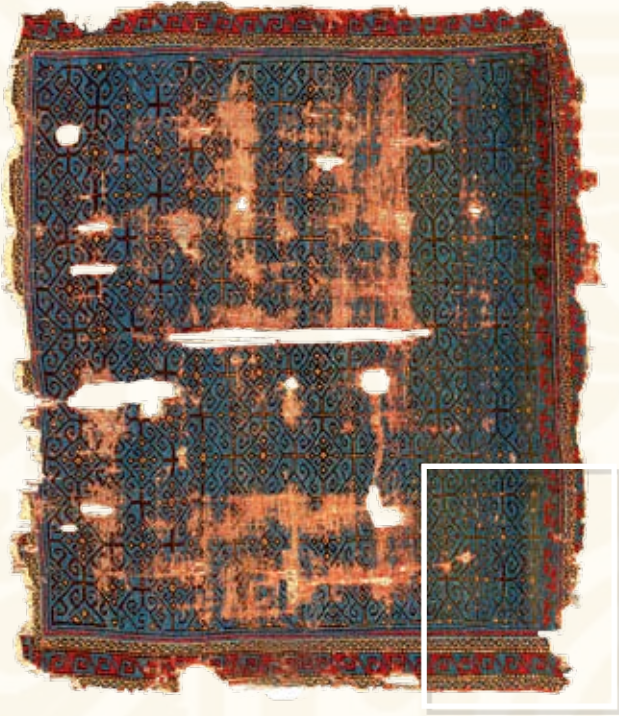


Resim 12- Konya Etnografya Müzesinde bulunan 13-14.yy. Beyşehir Selçuklu halısı.

² S.Bayraktaroğlu-S.Özçelik, a.g.e., s. 4-5.
N.Ölçer, a.g.e., s.46-47.

B.Balpınar-U.Hirsch, a.g.e., s.19-22.

³ S.Bayraktaroğlu-S.Özçelik, a.g.e., s. 6-7.
N.Ölçer, a.g.e., s.26-27.



Resim 13- A.19 envanter numaralı 13-14. yy. Selçuklu Halısı

Müzemizde yer alan önemli eserlerden biri diğeri de A.19 envanter numaralı halıdır.(Resim-13) A.85 envanter numaralı halının benzeridir. Divriği Ulu Camiinden gelen halı, 13-14.yüzyılda Doğu Anadolu'da dokunduğu kabul edilmektedir. Mavi renkler zeminde birbiri üzerine kurulmuş sekizgenler, içlerinde de kenarları kancalı kareler yer alır. Karelerin içinde karşılıklı eli belinde motifleri bulunur. Bunlar kilim ve zili dokumalarında görülür. Kenar bordürlerinde -S- ve kufi yazıdan gelişmiş motifler bulunur. New York Metropolitan Müzesinde yer alan

13.yüzyıl sonu Konya Selçuklu halısıyla hemen hemen aynıdır. Ayrıca aynı müzede yer alan 13.yüzyıl Fustat Selçuklu halısında



görülen ince bordür motifiyle benzer motifler, bu halıda da görülmektedir.

Yine Türk İslam Eserleri Müzesinde bulunan 13.yy. Konya Selçuklu halısının motifleriyle benzerlikler görülebilmektedir (Resim-14) ve bu halı birçok yayında da Selçuklu halı

geleneğiyle bağlantılı olarak değerlendirilmektedir.⁴

Geç dönem Selçuklu halılarından sayılan A.305 envanter numaralı halı da diğer önemli halılarımız gibi Divriği Ulu Camiinden gelmiştir.(Resim-15) Doğu Anadolu'da 14.yüzyıl başlarında dokunduğu kabul edilmektedir. Kırmızı zemin üzerinde içi mavi, lacivert ve kırmızı renklerde örgülü bantlı madalyonlar bulunur.

Halının zeminini kaplayan küçük sekizgen motifler, I. Grup Holbein halılarına benzemektedir. Aslında bunlar birbirine dü-



Resim 14- Türk İslam Eserleri Müzesinde bulunan 13.yy. Selçuklu halısından detay.v

⁴ S.Bayraktaroğlu-S.Özçelik, a.g.e., s. 8-9.
B.Balınar-U.Hirsch, a.g.e., s.27.



Resim 15- A.305 envanter numaralı 13-14.yy. Selçuklu halısı

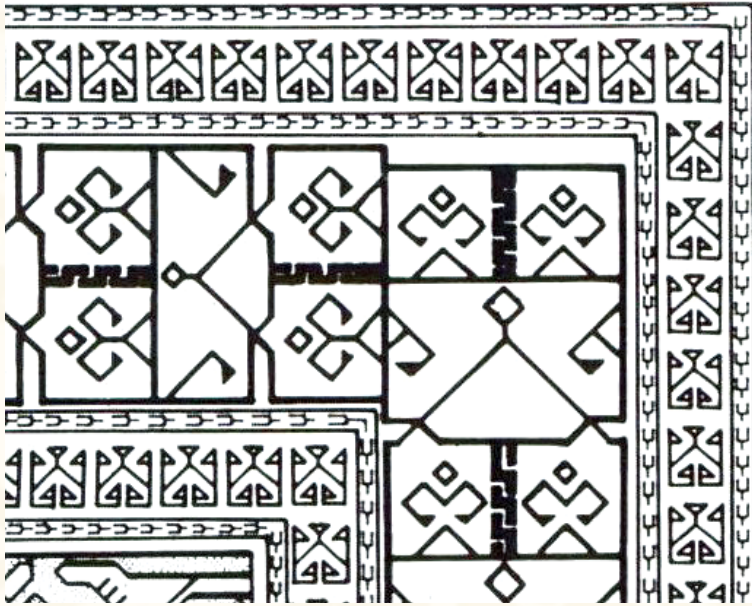
ğümlemiş, mücadele eder şekilde verilmiş iki ejder figürüdür. Ejder mücadelesi tasviri uzak doğu kaynaklı olup sembolik olarak gökyüzünde bulutların çarpışmasını, şimşek oluşmasını ve bereketli yağmurların başlamasını, dolayısıyla baharın gelişini anlatmaktadır.

Örgülü bantlı madalyonların merkezlerinde içinde sekiz kollu yıldız bulunan bir kare ve bunun dörtkenarından uzanan kıvrımlı motifler bulunur. Dört yönü anlatan bu motifler Orta Asya kaynaklıdır. Halının içteki ince bordürü S şeklinde, ana bordürü bozuk bitkisel bezemelidir. En dıştaki ince bordürde sarı renkli küfi yazıdan gelişen bir motif bulunur. Ortada bir üçgenin iki yanında ok ucu gibi dik uzanmış harfler yer alır. Bu motif Türk İslam Eserleri Müzesi ve Konya Etnografya Müzesinde bulunan Selçuklu halı parçalarında da görülür.(Resim-16) Ayrıca



Londra özel Keir koleksiyonunda bulunan 13.yüzyıl Selçuklu Beyşehir halısında da görülmektedir.(Çizim-1)

Yine Niksar Kulak Kümbetin kapı alınlığında yer alan küfi kitabenin uç kısımlarının halımızın ince bordüründeki küfi dekorla benzer olduğu görülmektedir.(Resim-17) Bu nedenle bu halının da 13-14.yüzyıl Selçuklu halısı olduğu kabul edilebilir. Ancak bazı yayınlarda 15 ve 16.yüzyıllara tarihlendirilmiştir.⁵



Çizim,1- Özel Keir koleksiyonunda bulunan 13-14 yy. Selçuklu halısı detayı



Resim 16- Konya Etnografya Müzesinde bulunan 13.yy.Beyşehir Selçuklu halısından detay



Resim 17- Niksar Kulak Kümbet kapı alınlığından detay.(13.yy. Selçuklu)

⁵ N.Ölçer, a.g.e., s.78-79.

O.Aslanapa, a.g.e., s.121-124.

S.Bayraktaroğlu-S.Özçelik, a.g.e., s.10-11.

KAYNAKLAR

- Acar, Belkıs, (1975), *Kilim ve Düz Dokuma Yaygılar*, İstanbul.
- Aslanapa, Oktay, (2005), *Türk Halı Sanatının Bin Yılı*, İstanbul.
- Aslanapa, Oktay – Durul, Yusuf, (2005), *Selçuklu Halıları*, İstanbul.
- Atalay, Besim, (1967), *Türk Halıcılığı ve Uşak Halıları*, Ankara.
- Balpınar, Belkıs-Hirsich, Udo, (1989), *Vakıflar Genel Müdürlüğü Halı Müzesi Kataloğu*, Almanya.
- Bayraktaroğlu, Suzan, (2006), 'Halı Sanatı' *Anadolu Selçuklu ve Beylikler Dönemi Uygarlığı*, Cilt II, Kültür ve Turizm Bakanlığı Yayınları, Ankara , s.553-563.
- Bayraktaroğlu, S.- Özçelik, S., (2007), *Halı Müzesi İle Kilim ve Düz Dokuma Yaygılar Müzesi Kataloğu*, Ankara
- Erdman, Kurt, (1977), *The History of the Early Turkish Carpet*, London
- Erdmann, Kurt, (1970), *Seven Hundred Years of Oriental Carpets*, London
- Durul, Yusuf, (1962), XV.Asır Hayvan Motifli Halılara Dair Yeni Bir Örnek, *Türk Etnografya Dergisi*, V, Ankara, s.9-11.
- Görgünay, Neriman, (1976), *Doğu Yöresi Halıları*, Ankara
- Mills, John, (1987), 'Early Animal Carpets in Western Paintings' *Halı*, I, No.3, London, s.234-243
- Mills, John, (1996) , 'Turkish Carpets in the Painting of Western Europe' *Turkish Carpets from the 13th-18th Centuries*, İstanbul
- Ölçer, Nazan, (1996), *Turkish Carpets, from the 13th-18th Centuries*, İstanbul
- Önder, Mehmet, (1964 -1965), Selçuklu Devri Konya Halıları, *Türk Etnografya Dergisi*, VII-VIII, Ankara, s.46-49.
- Yetkin, Şerare, (1991), *Türk Halı Sanatı*, Ankara.
- Yetkin, Şerare, (1984), Selçuklu Halıları İle İlgili Yeni Buluntular, *Türk Etnografya Dergisi*, LII-LIX, Ankara, s.65-68.
- Yetkin, Şerare, (1881), *Historical Turkish Carpets*, İstanbul.
- Yetkin, Şerare, (1973), Yeni Bulunan Hayvan Figürlü Halıların Türk Sanatındaki Yeri, *Sanat Tarihi Yıllığı*, V, İstanbul, s.291-307.