

# BERGAMA'DA KURŞUNLU VE ŞADIRVANLI CAMİLERİ

Bozkurt ERSOY

**B**ergama'da bulunan Türk-İslam anıtlarından câmiler ve mescitler üzerine 1982-1983 yıllarında yapmış olduğum monografik çalışma içinde yer alan Kurşunlu ve Şadırvanlı camilerini bu yazımda ayrıntılı olarak tanıtmaya çalışacağım.

## KURŞUNLU CAMİ

Hükümet konağının yanındadır. Kubbesi kurşunla kaplı olduğu için bu adla anıldığı sanılmaktadır (1).

Yapının kare planlı, tek kubbeli kübik bir harimi ile doğusunda bir son cemaat yeri ve minaresi vardır(Plan:1 Res. :1).

Yapı malzemesi olarak düzgün kesme taş kullanılmıştır. Harim kubbesi sekizgen bir kasnak üzerine oturmaktadır. Güney ve batı duvarı ile kubbe kasnağında silmeli saçak, son cemaat yeri güney duvarında ise iki sıra kirpi saçak görülür. Kurşun kaplı kubbe dışındaki bölümler kiremitle örtülüdür. Kiremitlerin Marsilya tipi olması bu bölümlerin onarım geçirdiğini göstermektedir.

Güney cephesinde üç adet dikdörtgen pencere açıklığı yer alır. Açıklıklar düz birer atkı taşı ile örtülü olup ikisi üstte, biri duvarın doğu ucunda alttadır.

Batı cephesinde, kubbe eksenine göre simetrik bir düzenleme görülür. Bu cephede, üstte, düz atkılı dikdörtgen bir pencere açıklığı, altta ise üst pencereye göre daha büyük ve yuvarlak kemerli iki pencere açıklığı yer alır. Alt pencereler taş söveye tutturul-

muş demir şebekelere sahiptir. Duvarın kuzey ucuna ise sonradan düz atkılı bir kapı açılmıştır. Kadınlar mahfiline açılan bu kapıya demir bir merdivenle ulaşılmaktadır.

Doğu cephesinde yer alan son cemaat yeri sonradan düz bir ahşap tavanla örtülmüş ve yanları camekânla kapatılmıştır. Güney duvarında yer alan dikdörtgen dış mihrap nişinin kavsarası alçı mukarnaslı olup, yağlı boyalıdır (Res.:2).Çevresindeki boya altında kalan harç izleri, yakın zamanda yenilendiğini göstermektedir. Harime açılan iki pencere yuvarlak birer kemerle son bulmaktadır. Bu pencere açıklıklarından güneyde kalanı üstünde "Ey gizli lutuflara sahip olan" anlamında Arapça bir yazı okunmaktadır. Her iki pencere açıklığı da taş söveye tutturulmuş demir şebekelidir. Yuvarlak kemerli pencerelerin XVII-XVIII. yüzyıllardan itibaren kullanılmaya başlanması bu pencerelerin sonraki bir onarım sırasında bu şeklini aldığını düşündürmektedir.

Yapının kuzeydoğu köşesinde yer alan minare kare planlı bir kürsü üstünde yükselir (Res.:3). Minare tümüyle düzgün kesme taşla inşa edilmiştir. Gövdede, şerefe altında iki bilezik yer alır. Petek kurşun bir külâhla son bulur. Kürsünün doğusuna açılan taş kemerli bir kapıdan minareye girilmektedir.

Son cemaat yeri güney duvarının doğu ucunda, batı duvarındaki iki

(1) O.Bayatlı, Bergama Tarihinde Türk İslam Eserleri, İstanbul, 1956, s.37

pencere açıklığı arasında ve minare kürsüsü üstünde toplam üç kemer konsolu görülmektedir (Plan:1-A,B,C). Bu durumda yapının,iki sütun ve kemerlerle desteklenen iki kubbeli bir son cemaat yerine sahip olduğu anlaşılmaktadır. Ayrıca, minare kürsüsünün güney ucunda yer alan silmeli çıkıntı ve bu çıkıntı ile son cemaat yeri doğu duvarının kuzey ucunda yer alan pencere açıklığı arasına, üst kesime yerleştirilmiş kitâbe, ilk yapıda harime giriş kapısının burada olduğunu; bu kapının sonradan örülerek kapatıldığını göstermektedir.

Kuzey cephesi kiremit örtülü ahşap bir sundurmayla çevrilidir. Harime giriş, bu cephede kubbe eksenini üzerinde yer alan yuvarlak kemerli bir açıklıkla sağlanmıştır. Harim kubbeyle örtülü olup, kubbe yuvarlağına geçiş Türk üçgenleriyle sağlanmıştır. Harime açılan pencerelerden doğudakiler ile batıda alt sırada yer alan pencereler yuvarlak kemerli; diğerleri ise düz atkılı dikdörtgen açıklıklar şeklindedir. Kubbe iç yüzeyi, geçiş unsurları ve duvarlar badanalıdır. Dikdörtgen mihrap nişi alçı mukarnaslı bir kavsaraya sahiptir (Res.:4). Hafif çıkıntılı çerçevesi çok sadedir. Dikdörtgen çerçeve içinde kalan mihrap yüzeyi yağlı boyalıdır. Bu görünümüyle mihrabın yenilediği düşünülebilir. Mihrabın sağında yer alan ahşap minber basit süslemelidir. Harimin kuzeyinde, ahşap direklerle desteklenen bir kadınlar mahfili vardır (Foto:5).

Yapının doğu duvarı üstündeki iki satırlık Arapça kitâbesinden Sayı oğlu Hacı Hasan tarafından 839/1435 yılında inşa ettirildiği anlaşılmaktadır (2). (Res.:6).

Kitabenin metni ve Türkçesi şu şekildedir:

Metin:

عمر هذا المسجد المبارك العبد الفقير المحتاج إلى  
رحمة ربه الكريم  
غفر الله لهما الحاجي حسن بن صالى من شهر ربيع  
أول سنة تسعة وثلاثين وثمانمائة

Türkçesi:

Bu mübarek mescidi yüce tanrının rahmetine muhtaç, fakir ve hakir kulu Hacı Hasan bin Sayı (3). 939 yılının Rebiülevvel ayında (Eylül-Ekim 1435) yapılmasını emretti.

Kitâbede ismi geçen Sayı oğlu Hacı Hasan'ın kimliği hakkında bir bilgiye rastlamadık.

Ayrıca son cemaat yeri güney duvarının doğu yüzünde "maşallah" yazısı ve 1296/1878 tarihi okunmaktadır (Res:7). Yapının bu tarihte bir onarım geçirdiği düşünülebilir.

### ŞADIRVANLI CAMİ

Şadırvanlı Caddesi üstünde, Selçuklu Minaresinin yanındadır.

Yapının kare planlı tek kubbeli bir harimi, doğuda üç kubbeli bir son cemaat yeri ve kuzeyinde bir ek mekân ile bir minaresi vardır (Plan:2) (Res.:8).

(2) Kitabeyi okuyan ve Türkçeleştiren Öğretim Görevlisi Refet Yalçın Balata'ya teşekkür ederim.

(3) Bu isim yayınlarda değişik şekillerde geçmektedir. Max von Berchem (Die Muslimischen Inschriften von Pergamon, Berlin, 1912, s.10 ve dipnot 1) kelimeyi "Saty" olarak okumuş ve Gelzer'in (Pergamon unter Byzantinern und Osmanen, aus dem Anhang zu den Abhandlungend. Berl. Akad. d. Wiss., 1903) "Safy" şeklinde yanlış okuduğunu belirtmiştir. E.H. Ayverdi (Osmanlı Mimarisinde Çelebi ve II.Sultan Murad Devri, II, İstanbul, 1972, s.269) ve O.Bayathlı (Bergama Tarihinde...s.37) bu adı "safı" şeklinde kaydetmişlerdir. Yine O.Bayathlı (ay.es. s.38) Hasan bini Safi'ye ait 837/1433-34 tarihli bir mezar taşının varlığından söz etmektedir. Mezar taşını göremediğimiz için "Safi" kelimesinin açıkça okunup okunmadığını bilemiyoruz. Max von Berchem (a.g.e., s.15), "Muhammed"e ait 837/1433-34 tarihli mezar taşında da "Saty" isminin geçtiğini, fakat noktalamaların açık olmaması nedeniyle bu ismin okunuşunda tereddütleri olduğunu belirtmektedir.

Kurşunlu Cami kitâbesinde mevcut diğer "f" harflerinin çok açık olarak yazıldığını göz önüne alarak, bu kelime "y" harfinden önce basit bir diş bulunduğunu, bu dişin "f" olarak okunmasının mümkün olmadığını söyleyebiliriz. Ancak, "y" harfinin altına gelen "bin" kelimesindeki "n" harfinin noktası bu dişin "b" olarak okunmasını mümkün kılabilir. Bu durumda da kelimeyi "Sabi" şeklinde de okumak mümkündür.

**Yapı malzemesi** olarak düzgün kesme taş, kaba yonu taş ve tuğla kullanılmıştır. Duvarlar ile örtü sistemi arasında silmeli bir saçak yapıyı çepeçevre dolaşmaktadır. Harim kubbesi sekizgen bir kasnak üzerine oturmaktadır. Son cemaat yeri kubbeleriyle harim kubbesi kurşunla kaplıdır. Çatı kiremitle örtülüdür. Harimin güneybatı köşesi pahlanarak üst bölümü mukarnaslarla süslenmiştir. Yapının üst pencerelerinden itibaren beden duvarları ile kubbe kasnağı sıvalı ve badanalıdır.

Güney ve batı cepheleri bir sıra taş iki sıra tuğla almaşık düzende örülmüş ve taşlar arasına dikine birer tuğla konmuştur (Res.:9). Ayrıca alt ve üst pencereler arasında, beş sıralık bir tuğla hatıl, duvarı boydanboya katetmektedir. Bu cephelerde üstte iki, altta iki olmak üzere dörder adet pencere açıklığı yer alır. Bu pencere açıklıklarından üsttekiler alttakilere oranla daha küçüktür ve sivri kemerlidir. Alt pencereler ise sövelere tutturulmuş demir şebekelere sahiptir. Yuvarlak kemerli bu pencerelerin üst kesimlerine taştan sivri hafifletme kemerleri inşa edilerek, üstleri iki sıra tuğla bordür ile kuşatılmıştır. Bu sivri kemerlerin orijinal pencere açıklarını kuşattığı, ancak muhtemelen XIX.yüzyıldaki onarım sırasında aynalarının bozularak içlerine yuvarlak kemerlerin yerleştirildiği anlaşılmaktadır.

Harimin kuzey cephesinde bulunan ek mekândan harime girilmektedir (Res.:10). Bu mekânın doğu ve batı cephelerinde üstte bir, altta bir; kuzey cephesinde ise üstte üç, altta iki pencere açıklığı yer alır. Pencere açıklıkları demir şebekeli olup, yuvarlak kemerlidir. Kuzey cephesinde, alt sıradaki iki pencere arasında kübik, betonarme bir sundurma bulunmaktadır. Ek binanın yapı malzemesi moloztaş ve tuğladır. Bu mekânın sonradan ilave edildiği harim duvarıyla kaynaşmasından ve duvar örgüsündeki farklılıktan açıkça anlaşılmaktadır.

Harimin kuzeydoğu köşesinde yer alan minare düzgün kesme taşla inşa edilmiştir (Res.:11). Sekizgen prizmal

kürsü kuzey, doğu, kuzeydoğu ve kuzeybatı yüzleri görünecek şekilde harim duvarıyla kaynaşmış durumdadır. Kürsünün üst kesiminde sivri kemerli yüzeysel nişler yer alır. Silindirik minare gövdesi pahlı bir pabuç üzerinde yükselmektedir. Pabucun üst kısmında ve şerefe altında birer bilezik mevcuttur. Petek, sivri kurşun bir külahla son bulmaktadır. Gövde 1952 yılında yeniden inşa edilmiştir (4).

Yapının doğusunda yer alan son cemaat yerinin güneyi kapalıdır. Bu duvara yarım daire kesitli bir dış mihrap yerleştirilmiştir. Mihrap kavsarası mukarnaslıdır. Kuzey cephesi camekânla kapatılmıştır. Son cemaat yerinin çatısı üç kubbeyle örtülüdür. Kubbeler kurşunla kaplanmıştır. Ayrıca çatı öne doğru uzatılarak ahşap bir sundurma kapatılmıştır (Res.:12). Kubbeleri destekleyen sivri kemerler, üç sütun ile güney duvarı tarafından taşınmaktadır. Sütunlardan harim duvarına uzanan kemerler duvar üzerindeki küçük konsollara oturmaktadır. Harim duvarı üzerindeki konsollar arasında ve güney duvarı üzerinde birer sağır kemer yer alır. Kubbelere geçişler pandantiflerle sağlanmıştır. Kubbe etekleri bir düz çizgi ile belirlenmiş, göbekler kalem işleriyle süslenmiştir. Duvarlar, kubbelerin içi ve geçiş unsurları sıvalı ve badanalıdır. Son cemaat yerine bakan harim duvarının güney tarafına yuvarlak kemerli ve demir şebekeli bir pencere açılmıştır. Orta kubbe hizasındaki duvar üstünde ise "Ya Hazret-i Bilâl Habeş" yazısı okunmaktadır. Son cemaat yeri kuzey kubbesi altında yer alan harime giriş kapısının iki yanında zemin birer sekiyle yükseltilmiştir.

Harime giriş kapısı mermerdendir (Res.:13). Giriş aralığı siyahbeyaz mermerden zıvanalı basık bir kemerle örtülüdür. Sövelerin yanlarından yükselen basit profilli silmeler dikdörtgen bir çerçeve meydana getirmiş ve çerçeveyle basit kemer arasında kalan alanın ortasına kitâbe yerleştirilmiştir.

Toplam dokuz pencereyle aydınla-

(4) O.Bayatlı, a.g.e., s.47

nan harim yarım küre şekilli bir kubbeyle örtülüdür. Kubbe yuvarlağına geçiş pandantiflerle sağlanmıştır (Res: 14). Kubbe eteği ve pandantifler profil- li alçı silmelerle belirlenmiştir. Kubbe içinde ve pandantifler üzerinde görülen süslemelerin XIX.yüzyılda yapıldığı anlaşılmaktadır. Pandantiflerde ve duvar yüzeylerinin üst kısımlarında yer alan madalyonlar içinde "Allah", "Muhammed" ve ilk dört halifenin isimleri okunmaktadır. Pencere açıklıklarının harime bakan yüzleri yuvarlak kemerlidir ve hafif bir çıkıntı meydana getirecek şekilde silmelerle sınırlandırılmıştır. Yuvarlak kemerli, çeyrek küre şekilli bir kavsaraya sahip mihrap nişi sadedir (Foto:15). İki yanda yer alan mermer sütunceler ve kavсарanın üst kısmındaki süslemeler barok özellikler taşımaktadır. Mihrabın XVIII,XIX. yüzyıllarda yenilenecek bezenildiği anlaşılmaktadır. Basit görünüm- lü minber mermerdendir. Duvarlar zeminden itibaren yaklaşık bir metre yüksekliğe kadar mermerle kaplanmış- tır.

Harimin kuzey duvarının doğu ucunda sivri kemerli minareye giriş ka- pısı yer alır. Aynı duvar üstündeki di- ğer açıklıklardan alttakiler ek mekâna girişi sağlar. Bu açıklıkların üst ke- simlerinde iki açıklık daha vardır. Ha- rime bakan taraflarında birer demir korkuluk bulunan bu açıklıklar, ek me- kânın üst katını oluşturan kadınlar mahfili ile harim arasında bağlantı sağlamaktadır. Ek mekânın alt katında, güney duvarında yer alan mihrap, mukarnaslı bir kavsaraya sahiptir. Bu mekânda duvar yüzeyleri badanalı, tavan ahşaptır. Kadınlar mahfiline çıkış kuzey-batı köşesindeki merdivenle

sağlanmıştır. Üst katın güney duvarın- da dört adet konsol yer almaktadır. Bu konsollardan, ek mekânın üstünü kiriş- lerle taşınan bir ahşap çatının örttüğü ve sonraki bir dönemde çatının kaldırı- larak yerine ikinci bir katın inşa edil- diğini düşünmekteyiz. İkinci katın son- radan inşa edildiği ek mekânın dış gö- rünüşünden de anlaşılmaktadır. Yapı- nın kuzeydoğu köşesinde yer alan mi- nare kürsüsünün, ek mekânın doğusunda yer alan üst kat penceresi hizasında bir saçak kalıntısının bulunması da dü- şünçemizi desteklemektedir.

Yapının doğu cephesindeki, harime giriş kapısı üstünde yer alan iki sa- tırlık Arapça kitabesinden, Hacı Osman Oğlu Hacı Hasan tarafından 957/1550 yılında inşa ettirildiği anlaşılmaktadır (Res:16). Kitabenin metni ve Türkçesi şu şekildedir:

Metin:

عمر هذا المسجد الشريف والجامع المنيف الحاج حسن  
ابن الحاج عثمان  
ابتغاء لرضاء الله تعالى وطلباً لتوابه الجزيل لسنة سبع  
وخمسين وتسعمائة

Türkçesi:

Bu kutsal mescid ve yararlı caminin yapılmasını Ulu Tanrı'nın rızası için ve çok sevap dileğiyle 957/1550 yılında Hacı Osman Oğlu Hacı Hasan yaptırdı.

Kitâbede ismi geçen Hacı Osman Oğlu Hacı Hasan' ın kimliği hakkında bir bilgiye rastlamadık.

Eserin avlusunda Bergama Voy- vodası Abdullah Ağa tarafından yap- tırılmış olduğu söylenen bir şadırvan vardır(5).

(5) ay.yer.



FOTO. 1- Kurşunlu Camii genel görünüş

FOTO. 3- Kurşunlu Camii kuzeydoğu köşesindeki minare kürsüsü

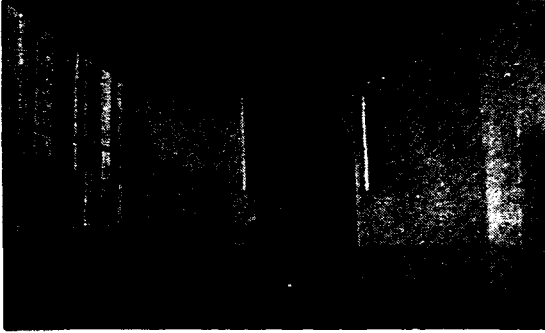


FOTO. 2- Kurşunlu Camii son cemaat yeri mihrabı

FOTO. 4- Kurşunlu Camii iç görünüş



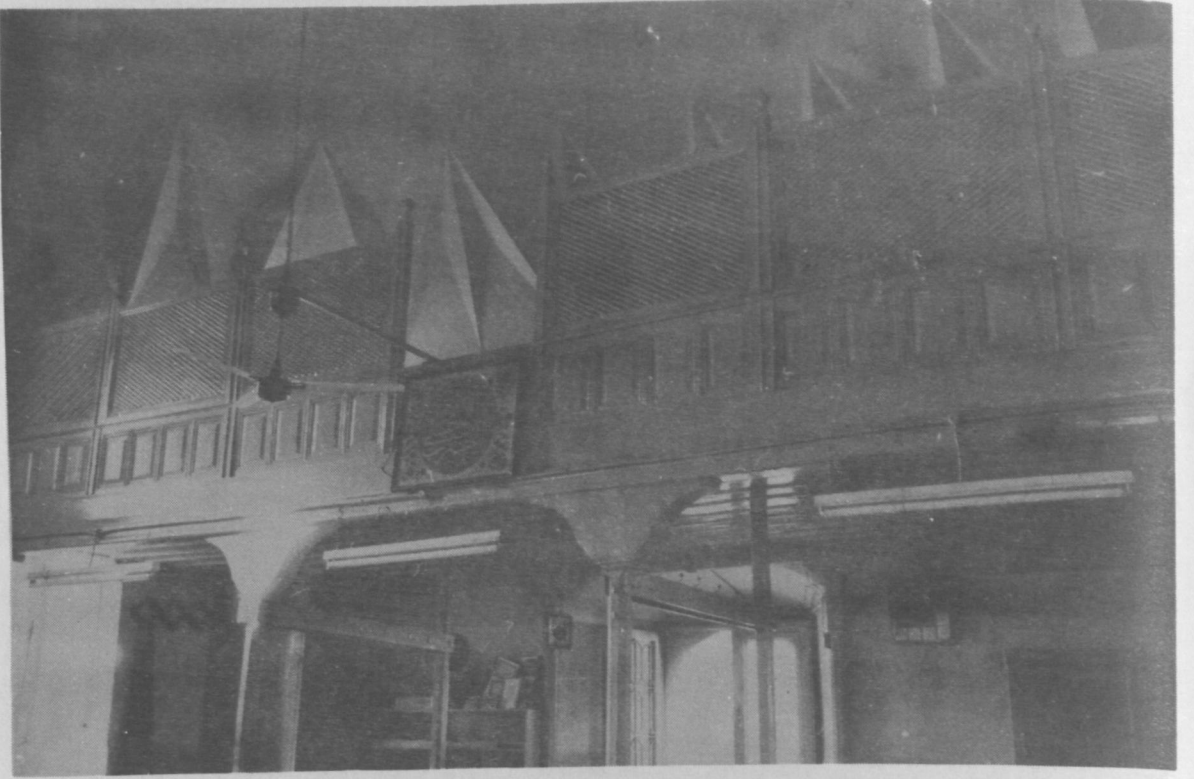


FOTO. 5- Kurşunlu Camii kadınlar mahfili

FOTO. 6- Kurşunlu Camii inşa kitabesi

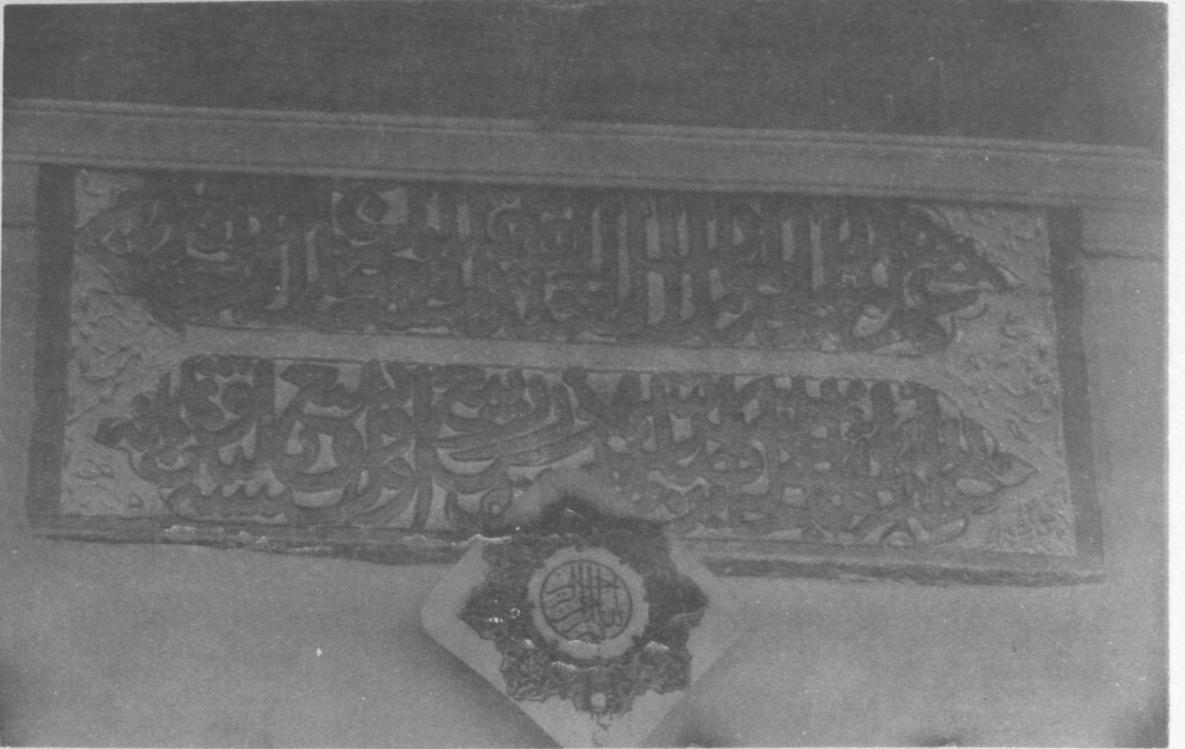
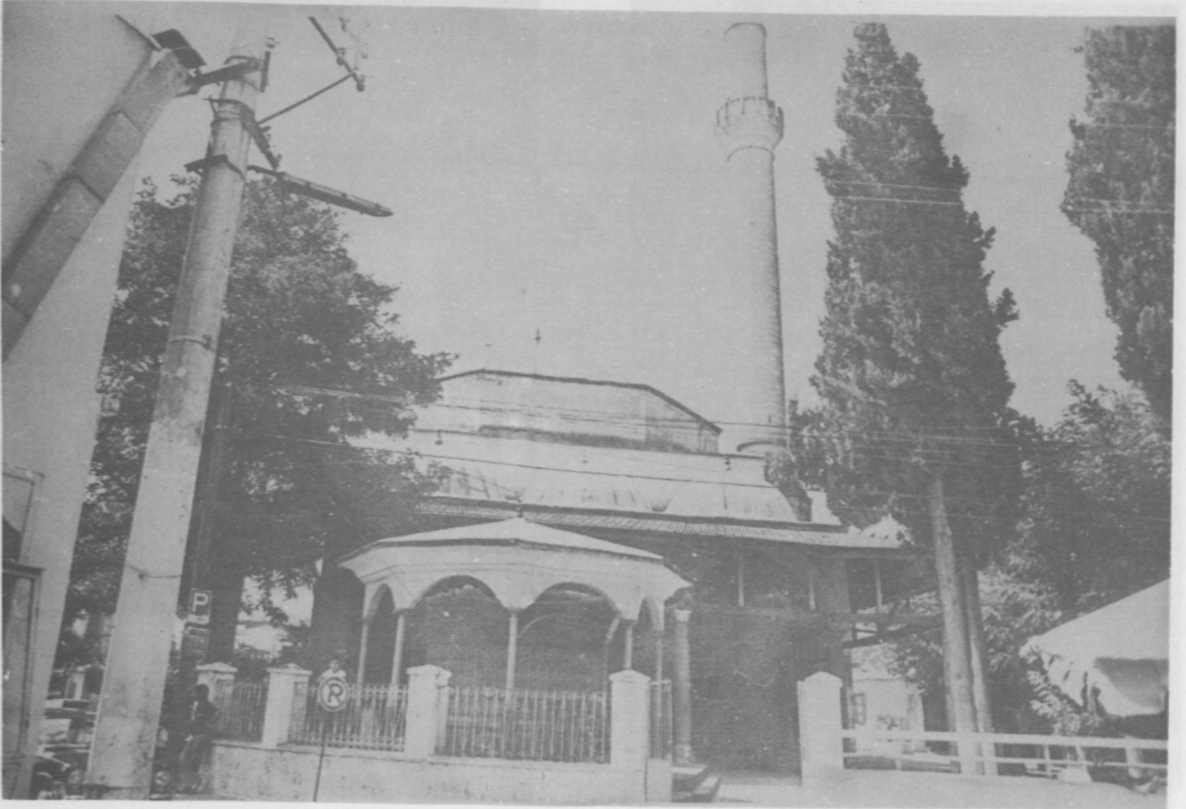




FOTO. 7- Kurşunlu Camii son cemaat yeri mihrap duvarının doğu yüzündeki yazı

FOTO. 8- Şadırvanlı Camii genel görünüşü





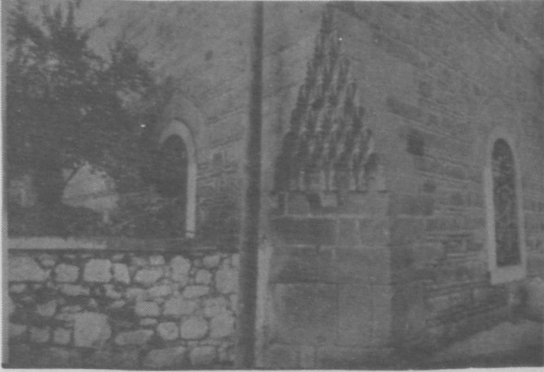


FOTO. 9- Şadırvanlı Camii güneybatı köşesi



FOTO. 10- Şadırvanlı Camii kuzey cephesi



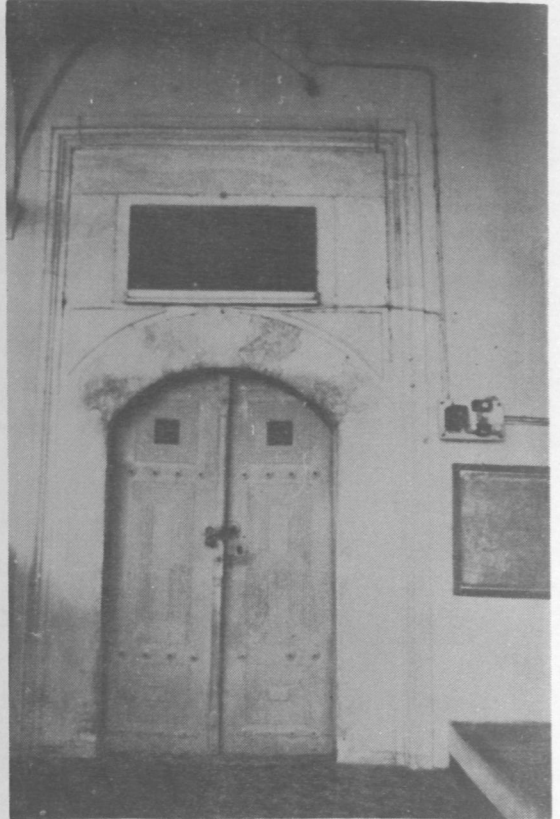
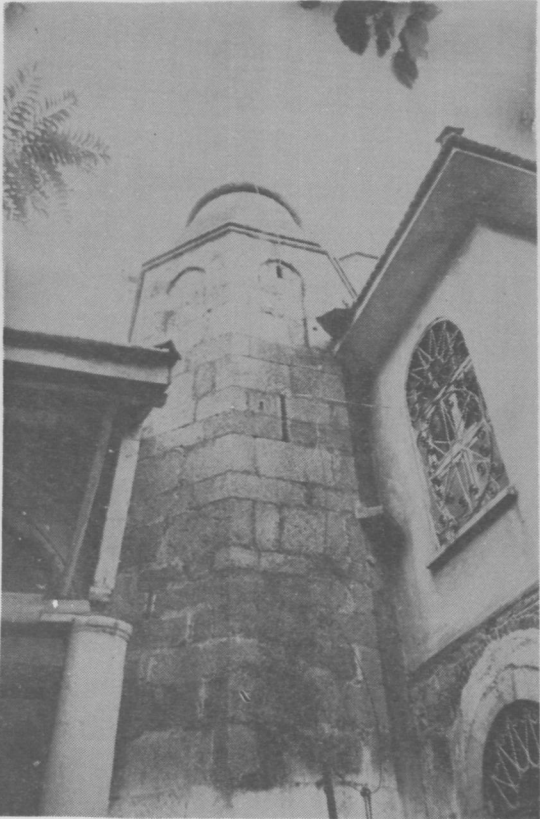
FOTO. 12- Şadırvanlı Camii son cemaat yeri



FOTO. 14- Şadırvanlı Camii harim kubbesi ve geçişleri

FOTO. 11- Şadırvanlı Camii minaresi

FOTO. 13- Şadırvanlı Camii harime giriş kapı





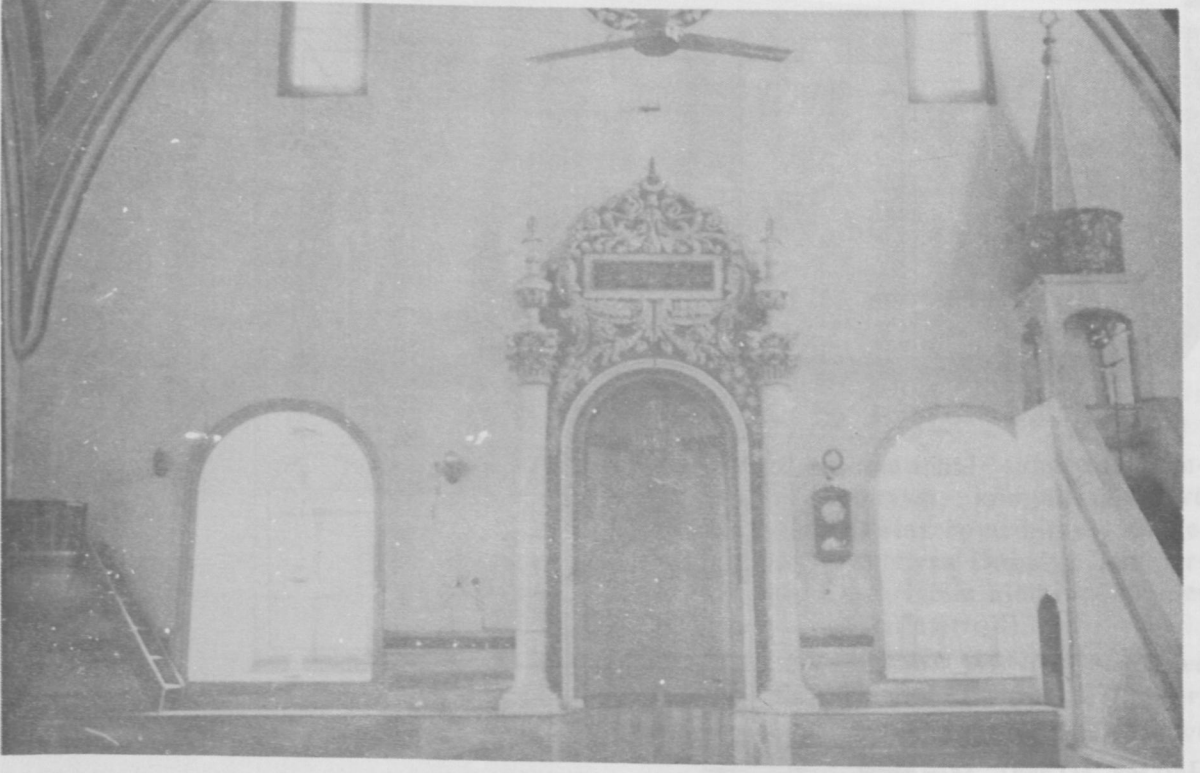
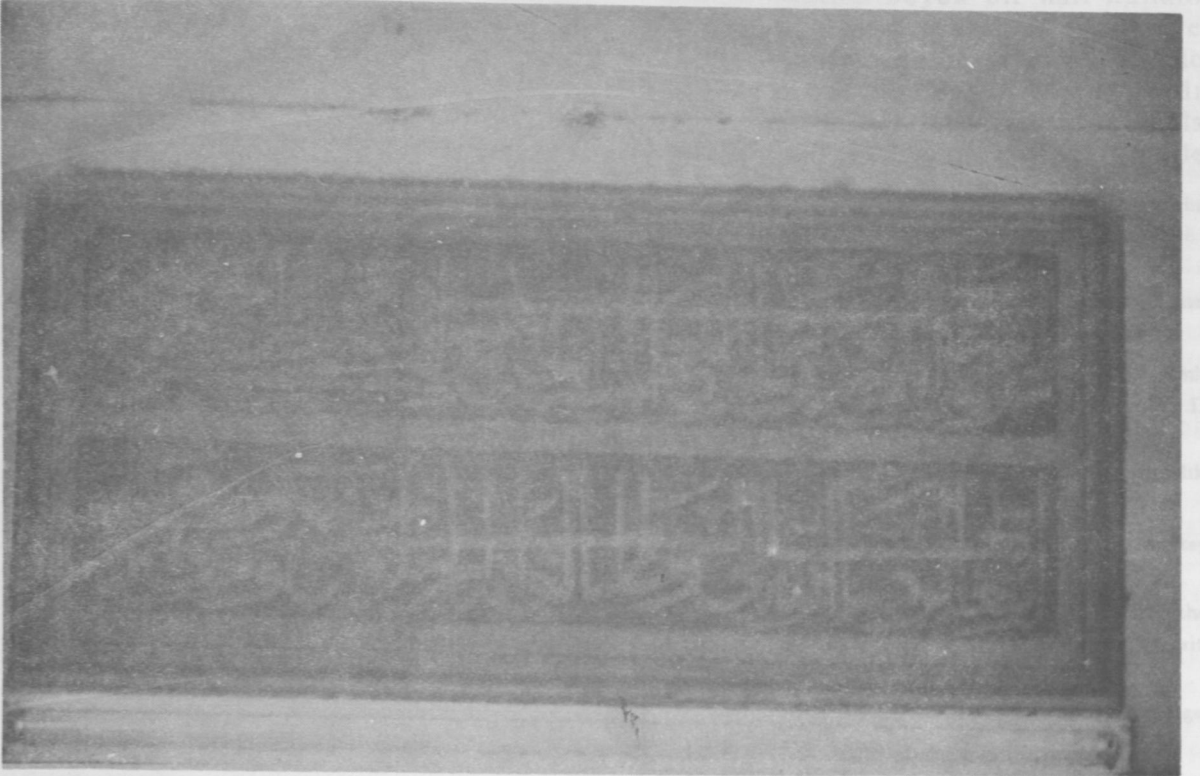
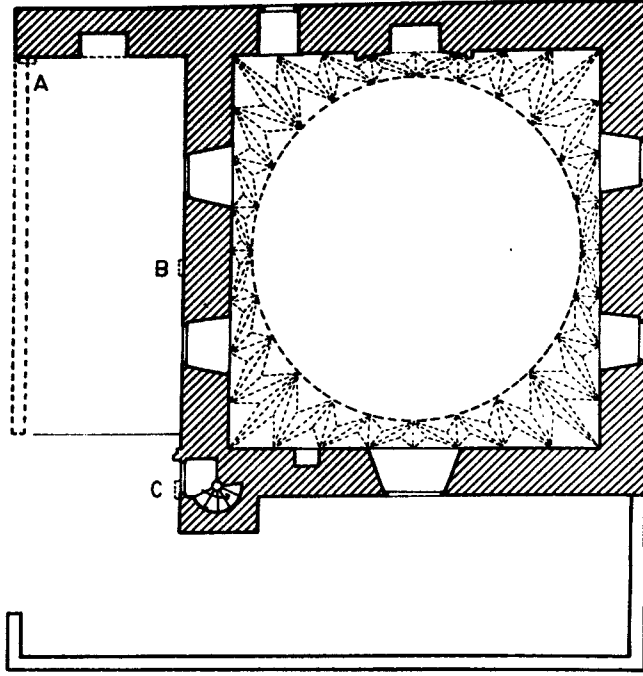


FOTO. 15- Şadırvanlı Camii mihrabı

FOTO. 16- Şadırvanlı Camii inşa kitabesi

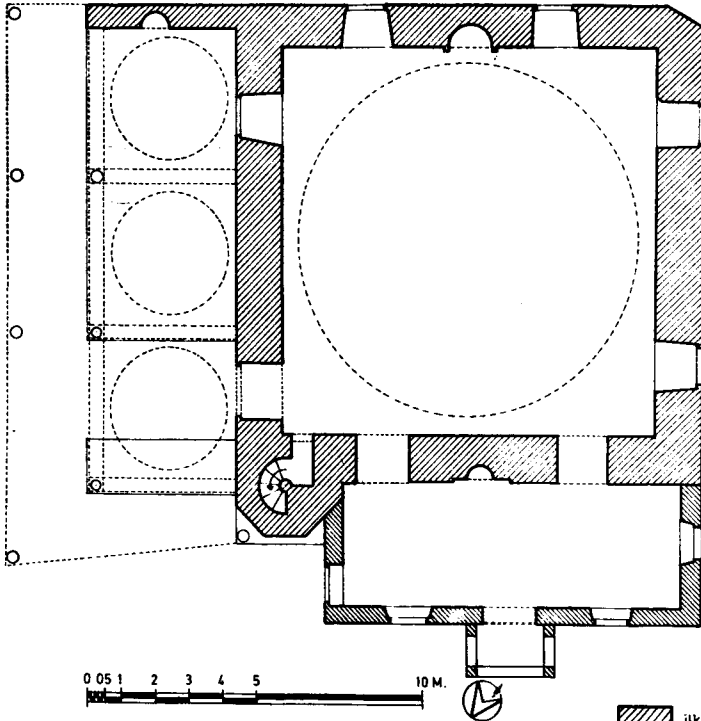




0 0,5 1 2 3 4 5 M.

**KURŞUNLU CAMİ PLANI**

RÖLÖVE ve ÇİZİM: BOZKURT ERSOY



0 0,5 1 2 3 4 5 10 M.

**ŞADIRVANLI CAMİ PLANI**

RÖLÖVE ve ÇİZİM: BOZKURT ERSOY

ilk yapı  
ekleme