

İNAY KÖYÜ MANZUMESİ

Yrd.Doç.Dr.Ali BAŞ

Uşak İli Ulubey ilçesine bağlı olan İnay Köyü, Ulubey-Eşme karayolunun yedinci kilometresinde bulunan bir yerleşme yeridir. Uşak-İzmir demiryolu ise köyün yakınından geçmektedir. Köy merkezinde birbirine yakın olarak inşa edilen bir grup eser mevcuttur. Köyün ortasından geçen derenin güneyinde cami ile çeşme, kuzeyinde ise kervansaray yer alır. Köprü ise bu yapılar arasında, derenin üzerinde bulunmaktadır (Çizim 1, Resim 1). Bu eserlerden bugüne kadar sadece kervansaray detaylı olarak incelenmiş¹, köprü ise bazı yayınlarda "tarihi köprü" şeklinde belirtilmiştir.² Cami ile çeşmeden ise hiç bahsedilmemiştir.

CAMI

Ulu Camii olarak adlandırılan eser köyün güneyindeki yamaçta yer alır. Kare plânlı bir harim ve kuzey tarafta bulunan üç bölümlü son cemaat mahallinden oluşan eserin tek şerefeli minaresi harimin kuzeybatı dış köşesine bitişik olarak yükselir (Çizim 2).

Cami içten ve dıştan sıvalı olmasına rağmen, harim ile son cemaat mahallinin inşa teknikleri arasında farklılık görülmektedir. Bu durum özellikle her iki bölümün saçak sisteminde belirgin bir şekilde izlenebilmektedir (Resim 2). Eseri bir bütün olarak inceleyip, bu farklılığa konunun değerlendirme bölümünde değineceğiz.

Harimin doğu, batı ve kuzey cephelerinde yuvarlak kemerli ikişer alt pencere ile doğu, batı ve güney cephelerinde yine yuvarlak kemerli birer üst pencere mevcuttur. Doğru cephede yer alan alt pencerelerden güneydeki daha sonra kapatılmıştır. Alt pencerelerin hepsi demir kafeslidir. Harimin kübik gövdesinden sonra yüksek bir sekizgen kasnak oluşturulmuş ve kasnağın her bir yüzüne dikdörtgen formlu birer niş açılmıştır. Nişlerin alt kısımları ise alaturka kiremitlerle saçak şeklinde dü-

zenlenmiştir. Kasnağın üst kısmını tuğladan iki sıralı kirpi saçak çepeçevre dolaşmaktadır (Resim 3). Üst örtü ise sekizgen külâh şeklinde yapılmış olup yine alaturka kiremitle kaplanmıştır. Kasnak ile yapının köşeleri arasında kalan üçgen bölümlerin üzeri de kırma çatı şekline dönüştürülmüş ve bu kısımlarda da alaturka kiremit kullanılmıştır (Resim 4).

Son cemaat mahallinin kuzey cephesinde, birer adedi köşelerde olmak üzere, kaide ve başlıklı dört adet devşirme antik sütun vardır. Sütunların arası sonradan duvarla kapatılarak ortada giriş boşluğu bırakılmış, girişin yanlarına ise birer adet dikdörtgen pencere yerleştirilmiştir. Ayrıca yine sonradan duvarla kapatılan yan cephelerde de birer adet dikdörtgen pencere bulunmaktadır. Son cemaat mahallindeki pencereler de demir kafesli olup, sütunlar arasının duvarla kapatılması esnasında yapılmıştır. Sütunlar birbirlerine ve harimin kuzey duvarına birer kemerle bağlanmıştır. Kuzey tarafta kemer gözleri boş bırakılarak bu kısımlar camekanla kapatılmış, yan cephelerdeki kemer gözleri ise örülmüştür. Üst kısım taş ile yapılan profilli bir saçak haline getirilmiş olup, etrafını geniş bir saçak çevrelemektedir (Resim 5). Üzeri ise kiremit kaplıdır.

Son cemaat mahalli üç bölümden oluşur. Bunlardan ortadaki medhal, yanlardakiler ise zeminden 65 cm. yükseltelen birer merdivenle çıkılan taş döşemeli kısımlardır. Son cemaat mahallindeki her bölümün üzeri birer küçük kubbe ile örtülmüş, kubbelerin destek kemerleri ön tarafta sütunlara, harim duvarında ise taş konsollara oturtulmuştur.

Harime yuvarlak kemerli ve süslemesiz kapıdan girilir. Üzeri kubbe ile örtülü olan harimde, diş

1. Ali Baş, **Beylikler Dönemi Hanları**, S.Ü. Sosyal Bilimler Enstitüsü, Yayınlanmamış Doktora Tezi, Konya 1989, s.79-80.
2. Cevdet Çulpan, **Türk Taş Köprüleri**, Ankara 1975, s. 232.

kısının aksine kasnak yoktur ve kubbe doğrudan beden duvarlarına oturur. Yarım daire planlı mihrap nişi güney duvarın ortasındadır ve etrafı basit silme ve profillerden oluşan kuşaklarla çevrelenmiştir. Üç sıralı, basit ve yuvarlak formu mukarnaslardan oluşan kavsaranın etrafı dilimli kemer şeklinde düzenlenmiştir. Minber ile güneydoğu köşede yer alan kürsü geç dönem ilavesidir (Resim 6).

Kubbeye geçiş köşelerdeki pandantiflerle sağlanmıştır. Duvarlar pandantiflere göre 3 cm. içerlektir. İki köşede yer alan pandantiflerin uçları duvarların ortasında birleşmekte, böylece duvarlarda sivri kemerli büyük birer niş oluşmaktadır. Dökülen sıva izlerinden pandantiflerin içerisine künklerin yerleştirildiği görülmektedir. Kubbe göbeğinde ise geç devir özellikleri yansıtan bitkisel karakterli süsleme kalıntısı vardır (Resim 7).

Harimin kuzey tarafında yer alan kadınlar mahfili, iki ahşap direk üzerine doğu-batı doğrultusunda istinad ettirilen ahşap giriş ve bu girişten kuzey duvara doğru uzatılan tali girişler üzerine tahtaların çakılmasıyla oluşturulmuştur. Buraya harimin kuzeydoğu köşesindeki ahşap basamaklı merdivenle ulaşılır. Mahfilin kuzey duvarında yuvarlak kemerli bir niş mevcuttur. Bu nişin orijinalde üst pencere olarak düzenlenen pencerenin kapatılmasıyla oluşturulduğu kanaatindeyiz. Mahfilin ortasında yarım daire şekilli müezzin mahfili vardır.

Minareye harimin kuzeybatı köşesinde yer alan bir dehliz ile ulaşılır. Tek şerefeli olan minarenin kaidesi kare planlı olup, çoğunluğu devşirme antik parçalardan oluşan taşlarla inşa edilmiştir. Pabuç kısmı çokgen, gövdesi ise silindirik formudur. Şerefe altı kubbe eteğindeki benzer kirpi saçak şeklinde düzenlenmiş, külâhi ise metal kaplıdır. Caminin inşa tarihi gösterir herhangi bir belgeye rastlayamadık. Son cemaat mahallinin kapısı üzerinde yer alan metal bir levhada yapının inşa tarihi olarak M.1500 tarihi okunmaktadır. Yaptığımız araştırmalar sonucunda bu tarihin tahmini olarak yazıldığını öğrendik.

Cami plan şeması ve inşa tekniği yönünden Batı Anadolu'daki XIV-XV. yüzyıllara tarihlenen bazı camilerle benzerlik gösterir. Plan şeması yönünden Kütahya'daki 1377 tarihli Kurşunlu Camii³, Afyonkarahisar'daki 1397 tarihli Akmesicid⁴, Tire'deki XV. yüzyıl başlarına tarihlenen Karahasan Camii⁵ (Çizim 3), ve yine Tire'deki XV. yüzyıl sonlarına tarihlenen Fadiloğlu (Araplar) Camii⁶ (Çizim 4); dış görünüş itibarıyla de Tire'de XV. yüzyılın ilk yarısına tarihlenen Süratli (Suretli) Mehmet Paşa Camii⁷ (Resim 8) ve daha önce bahsettiğimiz Fadiloğlu (Araplar) Camii'ne benzer (Resim:9). Özellikle kubbenin üzerinin sekizgen bir piramidal külâhla örtülmesi ile kübik gövdeyi sekizgene dönüştüren köşe elemanlarının üzerinin beşik çatı şekline getirilerek alaturka kiremitle kaplanması Süratli (Suretli) Mehmet Paşa Camii'nde

görülen özellikleri yansıtmaktadır. İki sıralı kirpi saçak düzenlemesi de yine XV. yüzyılda inşa edilen bir çok eserle benzerlik gösterir. Mihrap nişindeki mukarnas sıralarının düzensizliği ile mukarnasların formu da erken bir tarihe işaret eder (Resim:10). Bu gibi hususları dikkate alarak yapıyı XV. yüzyılın ortalarına tarihlemek mümkün görünmektedir.

Yukarıda da belirttiğimiz gibi bir harim ve üç bölümlü son cemaat mahallinden oluşan camide, harim ile son cemaat mahallinin inşa teknikleri birbirinden farklılık gösterir. Yaşlı köylüler son cemaat mahallinin XX. yüzyılın ilk çeyreğinde inşa edildiğini ifade etmişlerdir. Fakat aralığın yanlarında kalan ve zeminden 65 cm. yükseltilmiş olan bölümler ile minare kaidesinin inşa tekniklerinin benzerlik göstermesi, ayrıca kemerlerin oturtulduğu profilli taş konsolların orijinal karakterde olması gibi hususlar caminin orijinalde de bir son cemaat mahalline sahip olduğuna işaret etmektedir. Caminin çevresinde bugün bir çok antik başlık ve sütun parçası mevcuttur. Bunlar muhtemelen yapının orijinal son cemaat mahalline ait olmalıdır.

KERVANSARAY

Kuzey-güney doğrultusunda uzanan eser, 16.30x20.50m. ebadındaki dikdörtgen bir alan üzerine inşa edilmiştir. Günümüzde etrafı modem yapılarla çevrili olan kervansarayın güney cephesinde portal, doğu ve batı ceplerinin ortalarında ise üçgen prizma biçiminde birer payanda mevcuttur. Bahsettiğimiz bu elemanlar haricinde cepheler oldukça sadedir. Yapının inşasında büyük ölçüde çevreden devşirilmiş mimari parçalar kullanılmış, portalde olduğu gibi bazı kısımlarda tuğlaya da yer verilmiştir. Kuzey duvarı diğerlerine göre ince tutulmuştur.

Oldukça sağlam olarak günümüze kadar ulaşabilen esere, güney cephede yer alan ve cepheden öne doğru 75 cm. taşan portalden girilir (Resim 11). Sivri kemerli, sade fakat yüksek bir niş biçiminde düzenlenen çıkıntının içerisine yine sivri kemerli kapı boşluğu açılmıştır. Girişin üzerinde muhtemelen kitabeye ait olan bir boşluk mevcuttur.

Yapının iç mekânı, karşılıklı üçer ayağa oturtulmuş dörder yarım daire kemerden oluşan destek sıraları ile boyuna düzenlenen ve beşik tonozla örtülü olan üç sahna bölünmüştür (Çizim 5). Gelecekte uygun olarak kapının açıldığı orta sahın diğerlerinden daha geniş ve yüksek tutulmuştur (Çizim 6). Dikdörtgen planlı ayaklar, tonozlara dik istikâmette düzenlenen takviye kemerleri ile birbirlerine ve yan duvarlara bağlanmıştır. Takviye kemerleri, çoğunluğunu devşirme antik malzemelerin oluşturduğu taş

3. Ali Kızıltan, **Anadolu Beyliklerinde Cami ve Mescitler (XIV. yüzyıl sonuna kadar)**, İstanbul 1958, s. 82.

4. Ali Kızıltan, a.g.e., s.76.

5. İnci Aslanoğlu, **Tire'de Camiler ve Üç Mescit**, Ankara, 1978, s.27.

6. İnci Aslanoğlu, a.g.e., s. 59.

7. İnci Aslanoğlu, a.g.e., s.139.

konsollara oturur (Resim 12). Batıdaki yan sahnın güney tarafında, arkasından dama çıkılan taş bir merdiven olan ocak bulunmaktadır (Resim 13). İç mekânın aydınlatılması, biri orta sahnın, karşılıklı ikişer tanesi de yan sahnın kuzey nihayetinde tonoz sırtına açılmış toplam beş adet tepe penceresi ile sağlanmıştır. Eserin üstü toprakla kaplanmış olup, son senelerde kırma bir beşik çatı ile koruma altına alınmıştır.

Yapıda işçilik genelde kaba ve itinasızdır. Kapının yan kısımları, söveleri ve iç kısımdaki kemerler kesme taş, yan duvarlar ile tonozlar ise moloz taşla örülmüştür. Yapıda inşai amaçla kullanılan devşirme taşlardaki dekorasyondan başka süsleme mevcut değildir.

Kervansarayın inşaaı ile ilgili herhangi bir belge tespit edemedik. Eserin plan şeması ve inşai özellikleri erken bir tarihe işaret etmektedir. Üç sahnılı ve avlusuz hanlar genelde XIV. yüzyıl başlarından XV. yüzyılın son çeyreğine kadar olan döneme tarihlenmektedir⁸. Eserin üç sahnılı olarak düzenlenmesi ve portalin belirginleştirilerek cepheden öne doğru taşması özellikle Afyon-Kütahya kervanyolu üzerinde bulunan ve XIV. yüzyıla tarihlenen Çakırsaz Kervansarayı ile büyük benzerlik göstermektedir. İnay Köyü Kervansarayı'nı göstermiş olduğu özellikleri itibarıyla XIV. yüzyıl sonları, XV. yüzyıl başlarına tarihlemek mümkündür.⁹

Yapıda yer yer tamir izleri görülür. İç kısımdaki ocak da muhtemelen daha sonraki dönemlerde inşa edilmiştir.

KÖPRÜ

Köyün ortasından geçen derenin üzerinde yer alan köprü yuvarlak kemerli ve tek gözlü bir eserdir (Resim 14). Kemer kesme taş, diğer kısımlar ise moloz taş ile örülmüştür. Yaklaşık 13.50 m. uzunluğunda olan köprünün döşemesi 2.90 m., korkulukları ise 20 cm. genişliğindedir.

Köprünün batı cephesinde 88x50 cm. ebadındaki mermer bir levha üzerine kabartma olarak yazılan altı satırlık bir kitabe vardır (Resim 15). Yer yer tahrip olan ve üzeri beyaz badana ile kaplanan kitabe tam olarak okunamamıştır.¹⁰ Okunabilen kısımları şöyledir:

Kitabenin metni

- | | |
|---|---|
| بحمد الله اولدی تمام | 1 |
| خدمتيله اولدی بنا ای همام | 2 |
| قیلدی اكا احتمام | 3 |
| اشبو کویری | 4 |
| هم دیم خیرات تاریخنی اشبو دم تحریر قلام | 5 |
| بیک ایکیوز التضالتی سنه شوال والسلام | 6 |

Latin harfleriyle okunuşu

1.bihamdillah oldu tamam
2.hizmetiyle oldu bina ey humam
3. Ömer Ağakıldı ana ihtimam
4. İşbu köprü.....
5. Hem diyem hayrat tarihini işbu dem tahrir kılam
6. Binikiyüz altmışaltı sene şevval vesse lam.

Okunabildiği kadarıyla köprüye ait olan M.1850 tarihli kitabenin inşa veya tamir kitabesi mi olduğu anlaşılamamıştır. Cami ile kervansaray hakkında bilgi verirken bu eserlerin XIV-XV. yüzyıla ait olduklarını belirtmiştik. İki yapı arasından derenin geçmesi sebebiyle, aynı tarihlerde bu yapılar arasında bağlantıyı sağlayacak bir köprünün bulunması gerekir. Kanaatimizce bugünkü köprü üzerinde yer alan kitabe tamir kitabesi olmalıdır.

ÇEŞME

Halk arasında Yedi Oluklu Çeşme olarak adlandırılan eser köprünün güneybatı tarafında bulunmaktadır. Doğu, batı ve kuzey cepheleri niş şeklinde düzenlenen yapının güney cephesi duvar içerisinde kalmıştır (Çizim 7, Resim 16). Eserin inşaaında genelde devşirme antik parçalar kullanılmıştır.

Çeşmenin doğu cephesi yuvarlak, kuzey ve batı cepheleri ise dilimli kemerli birer niş halinde düzenlenmiştir. Kuzey cephede tasın konulduğu küçük bir niş daha mevcuttur. Yalak kısmı çeşmenin etrafının dolması sebebiyle zemin seviyesinden aşağıda kalmış, çeşmeye adını veren yedi adet metal oluk da yalağın zeminine yakın olarak yerleştirilmiştir. Kübik gövdenin üst kısmı taştan profilili saçak halinde düzenlenmiş, üzeri ise son yıllarda metalden geniş saçaklı konik bir külâhla örtülmüştür.

Çeşmenin inşa tarihini gösterir herhangi bir belgeye rastlayamadık. Yalnız 1991 yılındaki araştırmamız sırasında yaşlı köylüler eserin yaklaşık 80 senelik olduğunu ve orijinalde de köprünün güneybatı köşesinde, dere yatağının kenarında bulunurken, sel baskınları sebebiyle bugünkü yerine taşındığını ifade etmişlerdir. Yine köylüler çeşmenin üstasının Ömer Usta olduğunu da belirtmişlerdir.

8. R.Hüseyin Ünal, "Osmanlı Öncesi Devirden Yayınlanmamış Bir Kaç Han Üzerine Bir İnceleme", A. Ü. Edebiyat Fakültesi Araştırma Dergisi Prof. A. Luis Gabriel Özel Sayısı (1978), s. 470; Ali Baş, a.g.e., s. 34.

9. Ali Baş, a.g.e., s. 80.

10. Kitabenin okunmasına yardımcı olan sayın Doç. Dr. Mikail Bayram'a teşekkür ederim.

DEĞERLENDİRME VE SONUÇ

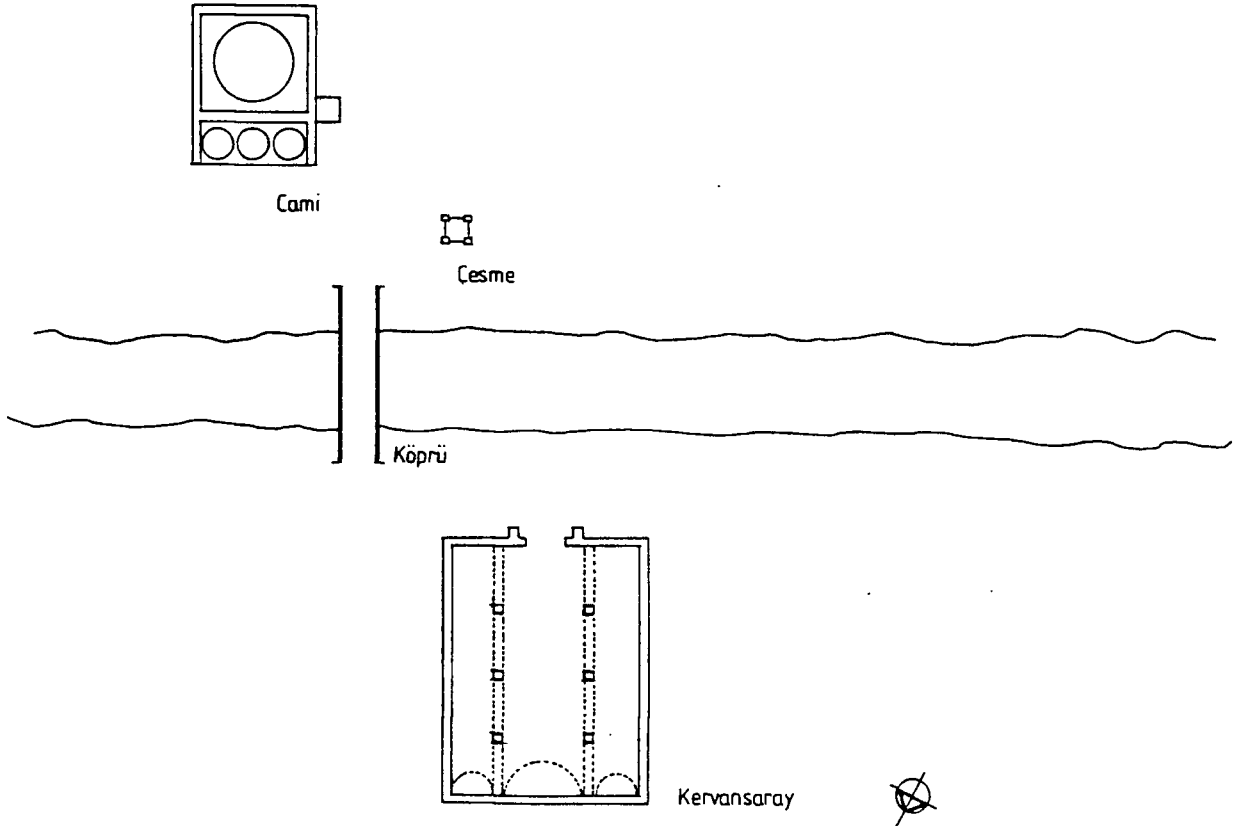
Anadolu Türk Sanatı hakkında çok sayıda araştırma yapılmış olmasına rağmen, bugüne kadar araştırılmamış daha bir çok yörenin mevcut olduğu, yapılan yeni çalışmalar sonucu ortaya çıkmaktadır. Özellikle köylerimiz bu açıdan henüz yeni incelenmeye başlanan yerleşmeler olarak dikkati çekmektedir. Bu gibi yörelerde yapılacak olan araştırmalar sonucunda Türk sanatına çok sayıda yeni eserin kazandırılacağı kanaatindeyiz. Bu düşüncemizi destekler mahiyette olan bu çalışmamızda, erken tarihli örneklerin mevcut olduğu İnay Köyü'ndeki bazı eserleri incelemeye çalıştık.

İnay Köyü Manzumesi başlığı altında incelemeye çalıştığımız eserlerden sadece köprü üzerinde bir kitabe bulunmaktadır. Kitabe tam olarak okunamadığından orijinal mi yoksa tamir kitabesi mi olduğu anlaşılamamıştır. Daha önce de belirttiğimiz gibi kanaatimizce tamir kitabesi olmalıdır.

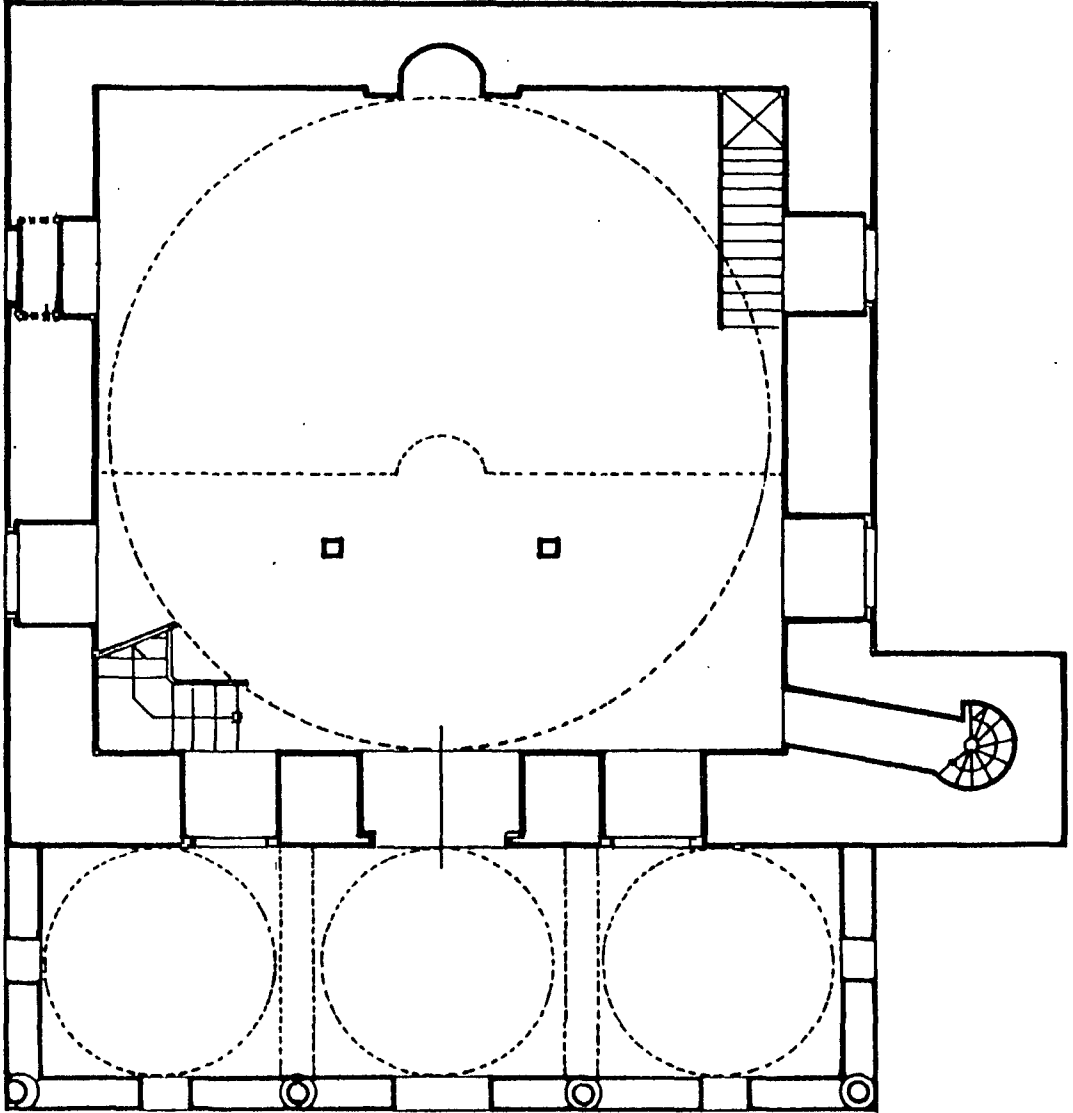
Yörede bir çok antik şehrin bulunması ve incelediğimiz eserlerde çok sayıda devşirme antik malzemenin kullanılması, yörenin antik dönemden itibaren bir yerleşme yeri olarak günümüze kadar

varlığını sürdürdüğünü göstermektedir. Günümüzde Uşak-İzmir demiryolu güzergâhı yakınında bulunan İnay Köyü'nün tarihi hakkında yazılı kaynaklardan bilgi sahibi olamadık. Köyün içerisinde bulunan kervansaray haricinde de yakın çevrede bir başka kervansaray tespit edemedik. Fakat burada erken tarihli bir kervansarayın bulunması, köyün bir kervanyolu üzerinde yer aldığını gösterir. Bilindiği üzere Uşak ve çevresi beyliğin kuruluşu ile birlikte Germiyanogulları Beyliği toprakları içerisinde görülmektedir.¹¹ İnay Köyü de muhtemelen bu tarihlerde Germiyanogulları Beyliği egemenliğinde kalmış olmalıdır. Kervansaray hakkında bilgi verirken, eserin XIV-XV. yüzyıl özelliklerini yansıttığını ifade etmiştik. Kervansaray buradaki eserler arasında en erken tarihli yapı olup, muhtemelen Germiyanogulları dönemine aittir. Cami de yine erken tarihli eser olarak dikkati çekmekte ve taşra eseri olmasına rağmen, özellikle mimari kuruluş bakımından Türk sanatında önemli bir yere sahip bulunmaktadır.

11. M. Çetin Varlık, **Germiyan-ogulları Tarihi (1300-1429)**, Ankara 1974, s.143-144.; Yılmaz Öztuna, **Büyük Türkiye Tarihi**, C. 2, İstanbul 1983, s. 24.



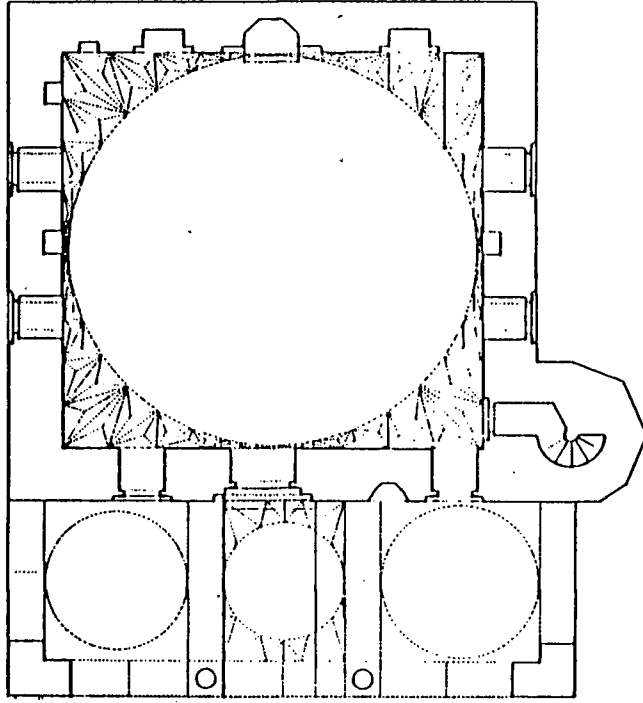
Çizim_1 İnay Köyü Manzumesi Yerleşme Durumu



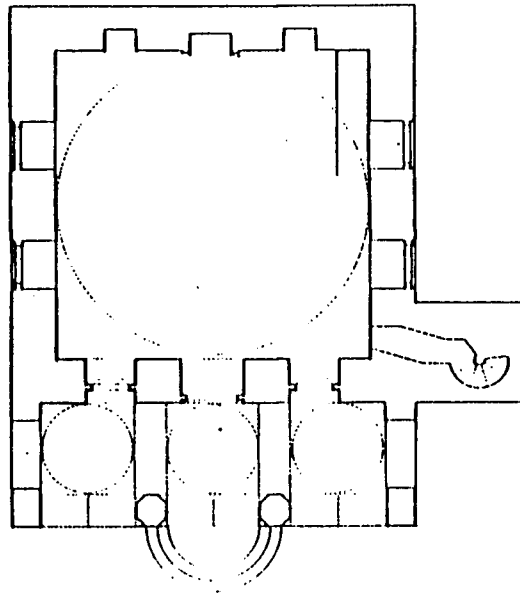
0 0.5 1 2 3 4 5 m.



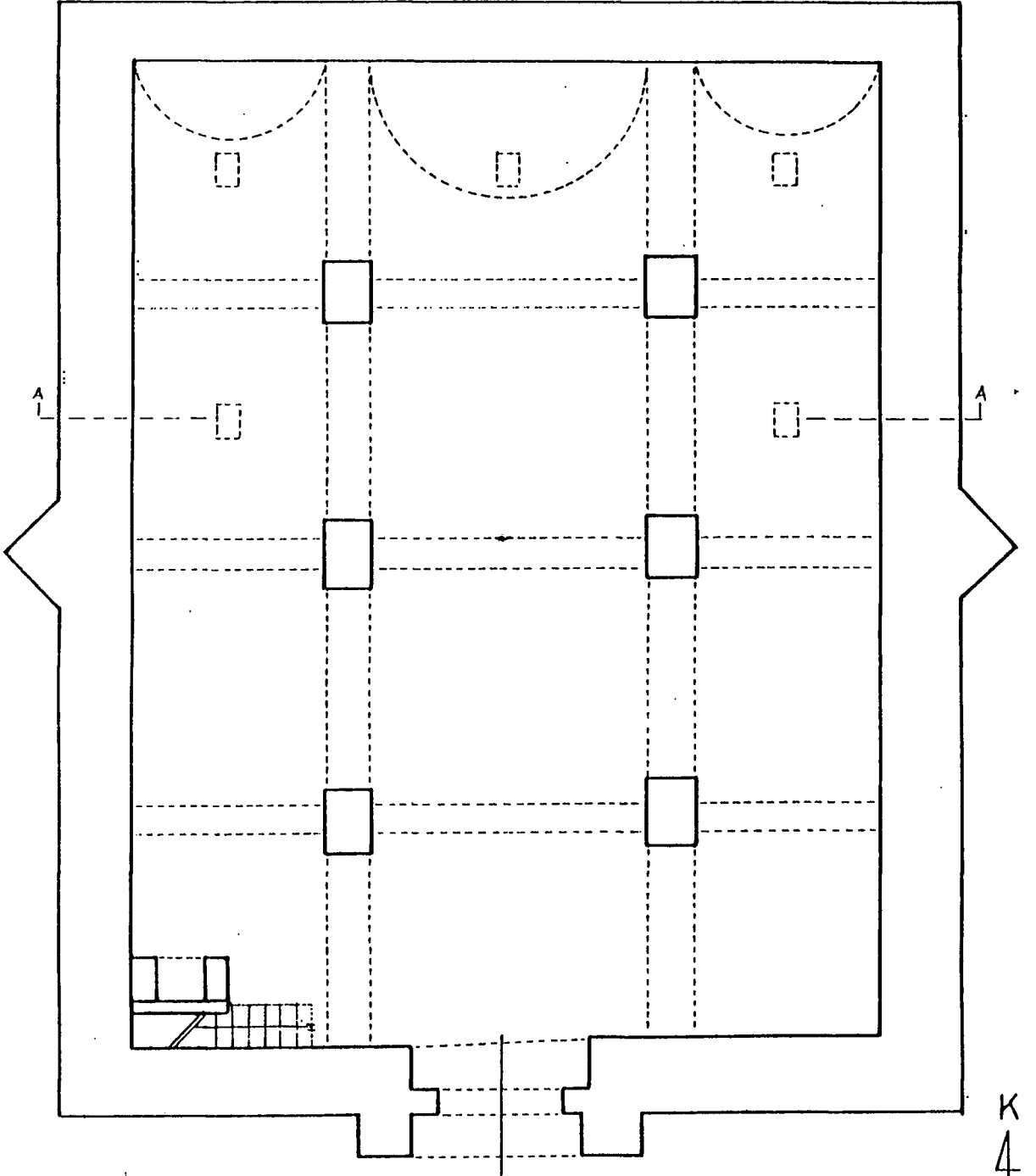
Çizim 2 – İnay Köyü Camii



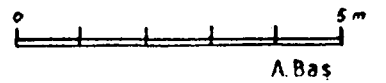
Çizim 3. Karahasan Camii (İ.Asıanođlu'ndan)

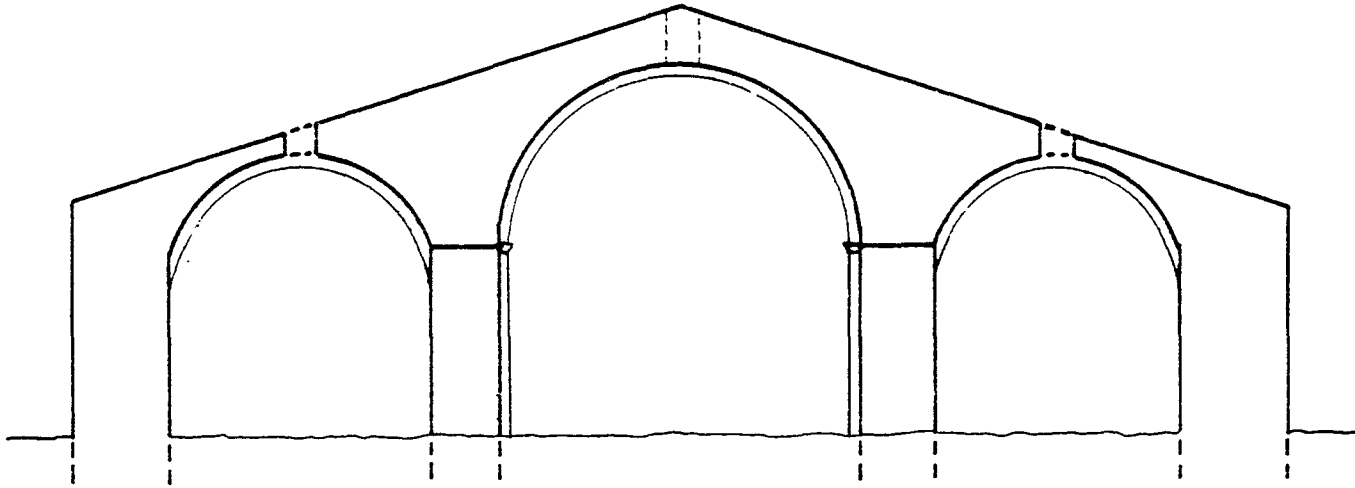


Çizim 4. Fadılođlu (Araplar Camii)
(İ.Asıanođlu'ndan)

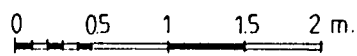
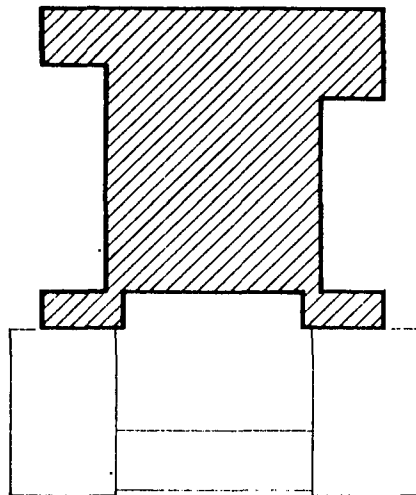
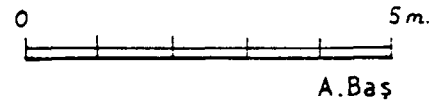


Çizim 5. İnay Köyü Kervansarayı.





Çizim 6. İnay Köyü Kervansarayı. A - A Kesiti.



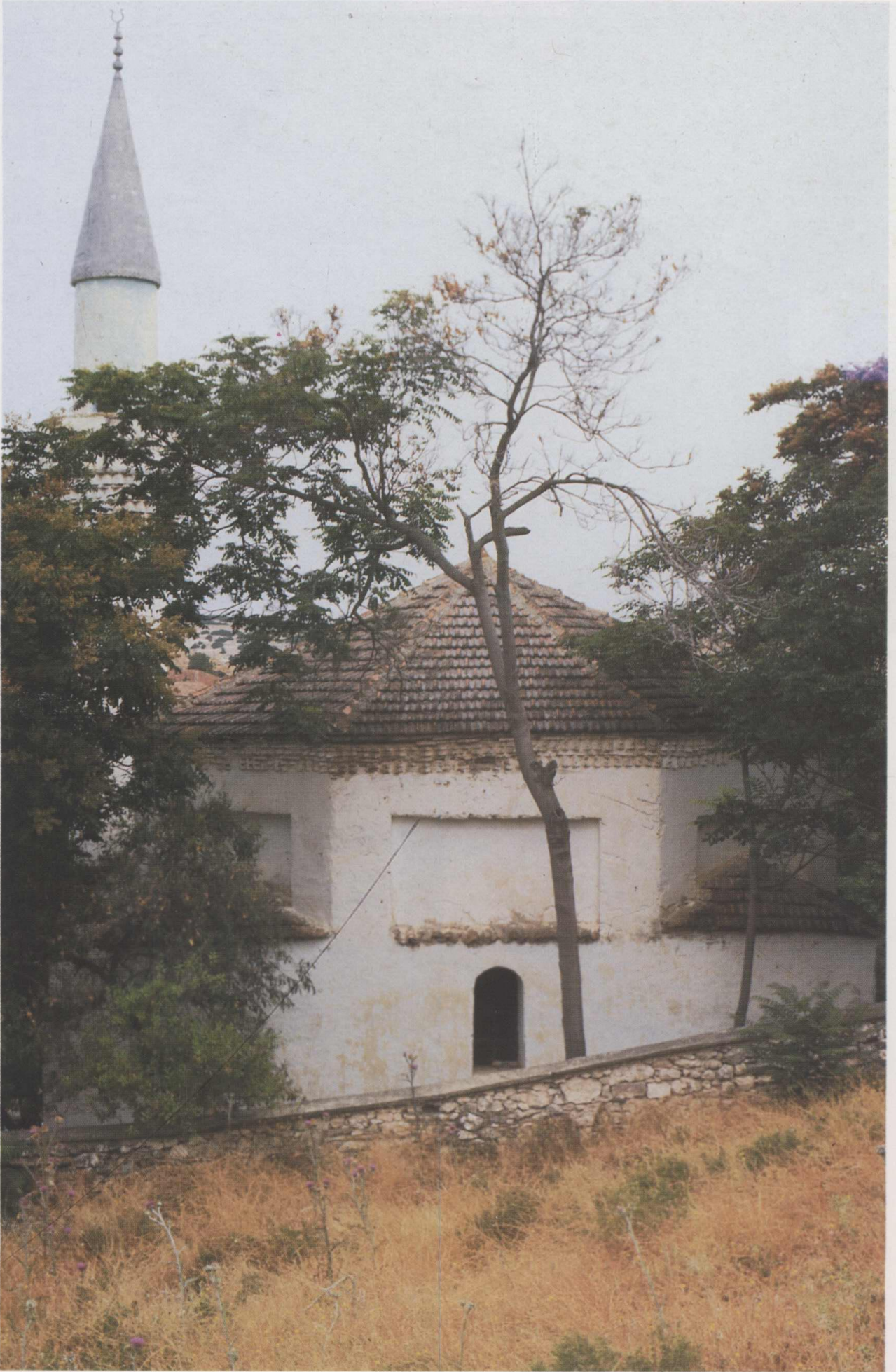
Çizim 7. İnay Köyü Çesme



Resim 2: Caminin kuzeydoğudan görünüşü.



Resim 3: Camide uygulanan kirpi saçak sistemi.



Resim 4: Caminin örtü sisteminin dıştan görünüşü.



Resim 5: Son cemaat mahalli.



Resim 7: Kubbedeki geç devir süslemesi.



Resim 10: İnay Köyü Ulu Camii'nde mukarnashlı kavsara.



Resim 14: Köprü.



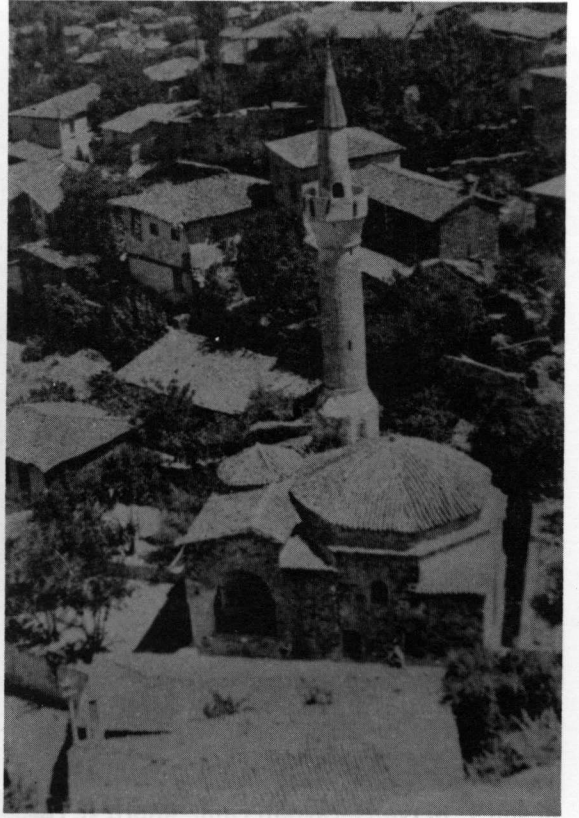
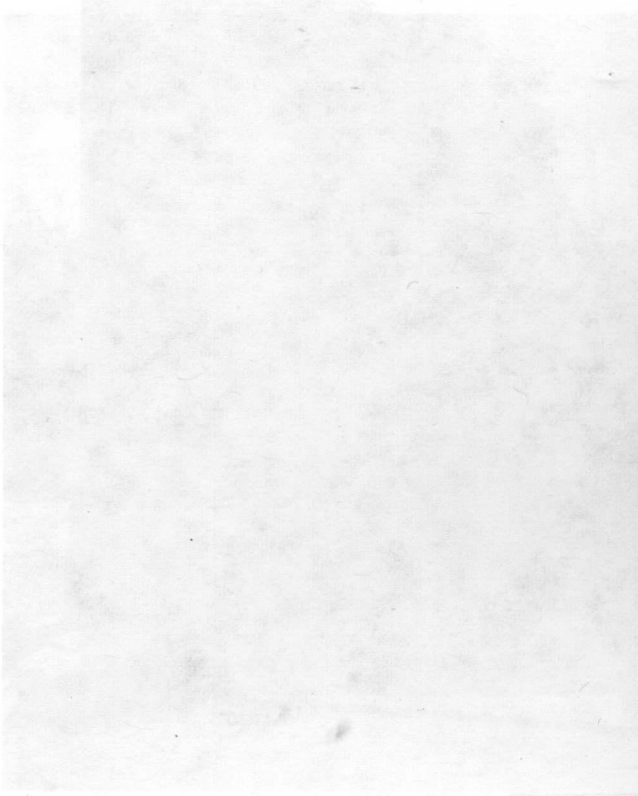
Resim 16: Çeşme.



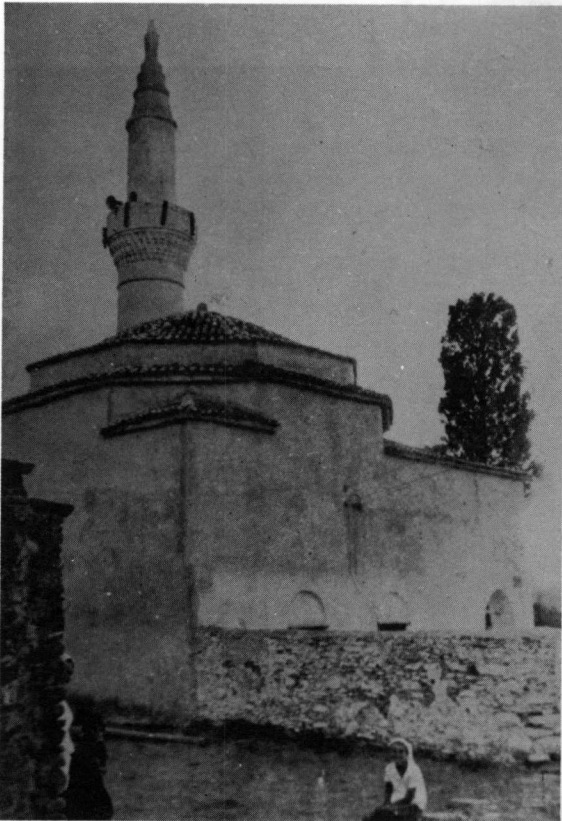
Resim 1: Kervansaraydan cami, köprü ve çeşmenin görünüşü.



Resim 6: Mihrap, mimber ve kürsü.



Resim 8: Tire Süratli Mehmet Paşa Camii
(I. Aslanoğlu'ndan).



Resim 9: Tire Fadiloğlu Camii (I. Aslanoğlu'ndan).



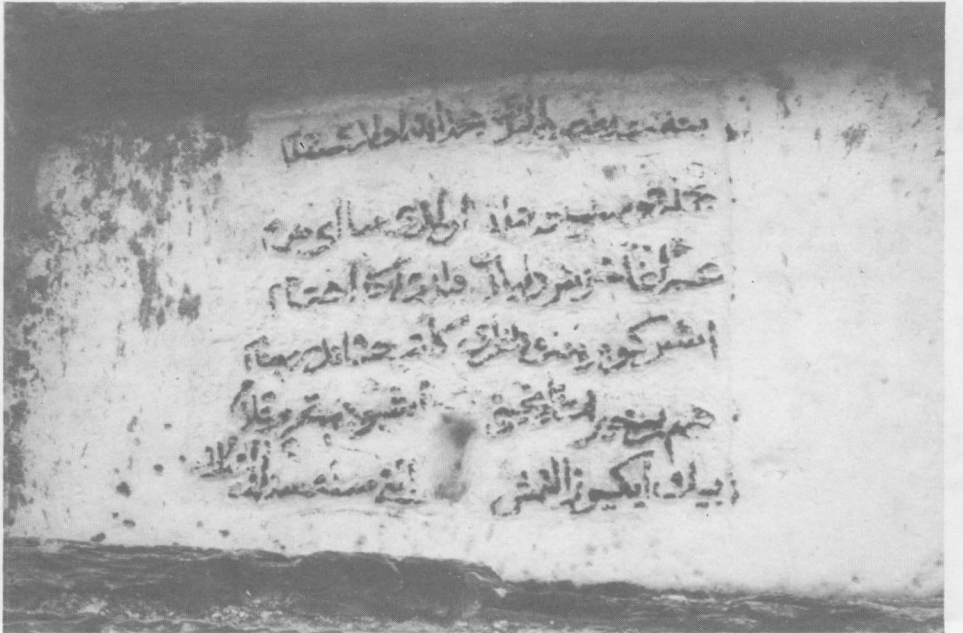
Resim 11: Kervansarayın giriş cephesi.



Resim 12: Kervansarayın içten görünüşü.



Resim 13: Kervansarayda dama çıkış merdiveni.



Resim 15: Köprüde yer alan kitabe.