

SULTAN ALAEDDİN SARAYI VE KONYA KÖŞKÜ HAKKINDA

Dr.Zeki ATÇEKEN

Ser'iyye sicil defter kayıtları tarih tetkikleri için en orijinal ve zengin menbalardan biridir. Günümüze kadar ulaşamayan bazı eserlerin bilinmeyen yönlerini kısmen de olsa bu kayıtlardan çıkarmak mümkündür. Hakikaten doktora tez çalışmamız sırasında, Selçuklu eserleriyle ilgili olarak bu defterlerde bulduğumuz bazı tamirat kayıtları, bugün yok olmuş ve sadece isimleri kalmış olan eserlerin sanat özelliklerini aydınlatmada faydalı olmaktadır. İşte bunlardan birisi de Konya Alâeddin Sarayı hakkında tesbit edilen kayıtlardır. Bu kayıtlar, daha ziyade Alâeddin Sarayı'nın harabeye yüz tuttuğu yıllara ait bilgiler vermesine rağmen, içindeki bazı işaretlerden hareket edilerek sarayın eski şekli hakkında bir fikir edinilebilir. Ancak bu dört kaydı açıklamadan önce saray ve köşk ile ilgili temel bilgilerin hatırlatılması faydalı olacaktır, kanaatindeyiz.

Konya Alâeddin Sarayı, eskiden Alâeddin Tepesi'ni çeviren ve "Ahmedek" denilen İç Kal'a'nın kuzey yönünde, Aaeddin Câmii ile Karatay Medresesi arasında bulunuyordu. Burada ayrıca İç Kal'a'nın en ünlü kapılarından biri olan "Sultan Kapısı"da yer alıyordu.¹

Alâeddin Sarayı,bugün artık yaşamıyor. Ancak bu sarayın bir parçası olan ve "Konya Köşkü" olarak bilinen yapının sadece doğu duvarından bir parçası ayakta olup beton bir şemsiye ile koruma altına alınmıştır. Bu köşkün eyvanının cephesinde ve balkona açılan kapısının sivri kemeri üzerinde beyaz kabartmalı harflerle yazılan bir kitabesi vardı. Bu kitabeyi,Friedrich Sarre 1895 yılında Konya'ya ilk gelişlerinde okumuş ve 1896'da yayınlamıştır.² Bazı kısımları eksik olan adı geçen kitabe şöyledir:

... شاهنشاه الاعظم سيد السلاطين العرب والعجم

مجدد ممالك الدنيا ومظهر كلمات الله العليا

... الدين فخر السلاطين في العالم نصير الحق بالبراهين

مصير المظلومين من الظالمين ابوالفتح قلع ارسلان

Türkçesi:

En büyük şahların şahı, Arap ve Acem sultanlarının efendisi, dünya ülkelerini yenileyen, Yüce Allah'ın kelimelerini meydana çıkararak... dünyadaki sultanların övüncü, reddi mümkün olmayan delillerle gerçeğin yardımcısı, zalimlerden mazlumları koruyup onlara yardım edici, fetih babası Kılıç Arslan...

Kitabede görüldüğü gibi köşkün bânisinin kaçınıcı Kılıç Arslan olduğu belirtilmemiştir. Bu sebeple Friedrich Sarre, köşkün ilk bânisinin mavî beyaz renkli mozayik bandındaki kitabeyi ihtiva eden mozayik süsleme tekniğinin ancak XIII. yüzyılın ikinci yarısında görüldüğünden hareketle 1262-1266 yılları arasında müstakil hükümdarlık yapmış olan IV. Kılıç Arslan olabileceği hükmüne varmıştır.⁴ Halbuki IV. Kılıç Arslan'ın ağabeyisi II. İzzeddin Keykavus ve II. Alâeddin Keykubâd'la birlikte çocukluk yıllarında müştereken hüküm sürdüğü ve başka bir eseri de bulunmadığı için, köşkün onun tarafından yaptırılması mümkün görünmemektedir. O halde kitabede adı geçen Kılıç Arslan kimdir? Elbette bu soruya verilecek cevap II. Kılıç Arslan olmalıdır.⁵ Çünkü bugün Alâeddin Câmii olarak bilinen mâbedin ilk bânisi I. Mesud (1116-1155)'dur. Oğlu II. Kılıç Arslan ise hem bu câmiye bazı ilâveler yapmış, hem de buradaki Sultanlar

1. Tuncer Baykara, **Türkiye Selçukluları Devrinde Konya**, Ankara 1985, s.3.
2. Friedrich Sarre, **Konya Köşkü** (Çev.Şahabeddin Uzluk), Ankara 1967, s.5; Oktay Aslanapa, **Türk Sanatı**, II., İstanbul 1973, s.174.
3. Fridrich Sarre, a.g.e., s.85; I.Hakkı Konyalı, **Konya Tarihi**, Konya 1964, s.182; Mehmet Önder, **Mevlânâ Şehri Konya**, Ankara 1971, s.198.
4. Friedrich Sarre, a.g.e., s.28.
5. Abdülkadir Hamdizâde, **Konya Babalık Gazetesi**, Yıl 4, No 279, sene 191.

Türbesi'ni yaptırmıştır. Ayrıca 1155'den 1192'ye kadar süren uzun bir saltanatı vardır. Köşkün yapıldığı yıla ait Evliya Çelebi'nin verdiği tarihte II. Kılıç Arslan, Anadolu birliğini hemen hemen sağlamış durumdadır. Bizans, bu tarihten üç sene sonra Miryokefalon'da şansını son bir defa daha deneyecek ve kat'i yenilgisini alacaktır. Savaşlarda yorulan II. Kılıç Arslan bundan sonra memleketini on bir oğlu arasında paylaştırarak asüde bir hayat sürmeye çalışacaktır. İşte bu sebeplerden dolayı köşkün 'bu zamana ait bir yapı olduğunu düşünmek hatalı olmaz. Bu görüşümüzü Evliya Çelebi'nin Konya'yı ziyaretlerinde köşkün yapılaşığıyla ilgili olarak verdiği 569 H. yılının 1173 yılına tekabül etmesi ve "Sultan Kılıç Arslan ibn-i Mesud'un inşa edip metanet vererek... bir eyvan ve bir divân-hane-i sultanî yaptırmıştır ki ol asırda eyvan-ı kis-râdan nişan verir idi."⁶ şeklindeki sözleri de teyit eder. Hattâ bu hususta Uzluk da **Konya Köşkü** adlı eserde yaptığı 12 nolu açıklamasında Friedrich Sarre'nin bilâhère, köşkün bânisi için verdiği tarihte hata yapabileceğini kabul ettiğini belirtir.⁷

Menâkıbül'-Arifin'in kaydına göre sonraki senelerde sık sık meydana gelen zelzelelerle tahribata uğrayan kale, saray ve türbe, Sultan I. Alâeddin Keykubâd tarafından yeniden ve kendi zevkine göre yaptırılmıştır. Bundan dolayı da adı geçen saray "Alâeddin Sarayı" olarak şöhret bulmuştur.⁸ Konya Şer'iyye Sicil kayıtlarında da bu şekilde yer almıştır.

Konya Alaeddin Sarayı'nın Sanat Özelliği:

Konya Şer'iyye Sicil kayıtlarından çıkardığımız bilgilere göre, Alâeddin Sarayı, merkezî olarak altı ayak üzerine oturan bir kubbe ile örtülmüştü. Bu kubbenin sağ ve solunda, Charles Txier'in 1828 yılında Konya'da bulunduğu zamanki müşahedelerine göre, paviyon tarzında bir sıra binalar vardı. Bunların en önemlisi sultanın selâmlık daire-si idi. Bu dairenin içerisi gayet zengin bir şekilde dekore edilmişti.⁹ Bu binaların doğu ve batı uçlarında birer kule köşk bulunuyordu. Kalıntılardan çıkarılan taşların hamam gibi rutubetli yerlerde kullanılmış olması, sarayın kesme taşlardan yapıldığını, yıkıntılarında mermer çıkarılması da yer yer mermer kullanıldığını gösterir.¹⁰

Bu sarayın bir bölümünü oluşturan Konya Köşkü'ne gelince, burayı harabe olmuş haliyle bize tanıtan bilindiği gibi Friedrich Sarre'dir. O'nun tesbitine göre köşk, müstakil bir bina olmayıp İç Kal'a'nın bir burcu gibi asıl surun duvarından dışarıya taşmış bir vaziyette idi. Binanın umumiyetle tuğla ile yapıldığı, alt kısmının tuğla ve kerpiç ile doldurulmuş olduğu bugünkü kalıttan anlaşılmaktadır. Köşk 10 x 10 metre ebadında bir kare plân üzerine oturtulmuştu. Yüksekliği ise yine 10 metreye varıyordu. Zemin katından itibaren duvarları döşeme taşı ile kaplanarak sıvanmış ve böyle-

ce düz bir hale getirilmişti. Yani alt kat yoktu. Bu duvarların ön taraflarında bulunan nişlerde taştan yontulmuş oturur vaziyette birer arslan vardı ki bunlardan biri 1908'den beri İstanbul Eski Eserler Müzesi'nde bulunmaktadır. Bu arslanların konulmasının sebebi çoğu arslan isimli Selçuklu sultanlarının adlarını hatırlatmalarıyla ilgili olmalıdır.¹¹

Köşkün ikinci katının üç cephesi de mukarnas şeklindeki çıkma büyük tuğla konsollarla desteklenen birer balkonla çevrilmişti.¹² Bu köşkün ana cephesinde, balkona açılan sivri kemerli büyük bir pencere ile yan taraflarında daha küçük ikinci pencereden ibaret odalar vardı. Köşkün balkon ve odaları, hem dıştan, hem de içten çinilerle müzeyyendi. Her iki yan duvarda ikişer pencere bulunuyordu.¹³

Üst kattaki balkon ve odaların tavanlarını, süslemeli, ahşap bir örtü tutuyordu. İç dekorasyon, alçı kabartma ve sır üstü süsleme çinilerle tamamlanmıştı. Bu alçı kabartmalar üzerinde çift başlı kartal (puhu kuşu), dragon, kanatlı melek, insan figürleri ve suvari resimleri vardı. Yine bu alçı kabartmalar ve çiniler üzerinde Farsça şiirler ve Arapça metinler yazılıydı. Selçuk divanı burada kurulur, cuma namazlarından evvel ve sonra sultanlar burada otururlardı.¹⁴

Selçuklular'ın inkırazından sonra Sultan Alâeddin Sarayı, Karamanoğulları beylerine tahsis edilmiştir. Osmanlılar zamanında Sultan Cem, 1474-1480 yılları arasında Konya Valiliği yaptığı sırada bu köşkte oturmuştur.¹⁵ Bu yüzden köşke bir ara Cem'in Köşkü manâsına gelmek üzere "Cimcime Köşkü" denilmiştir.¹⁶ Yine Osmanlılar zamanında birçok Karaman beylerbeyleri ve Konya valileri de aynı köşkte ikâmet etmişlerdir.

Nihayet, XVII. yüzyılda terk edilen ve yıkılmaya başlayan saray harabesinden çeşitli yerlerde kullanılmak üzere taş ve mermerlerinin alınmaya başlanması üzerine Edirne'den gönderilen bir fermanla¹⁷ bu durum önlenmeye çalışılmış, fakat

6. **Evliya Çelebi Seyahatnâmesi** (Tab':Ahmed Cevded), III., İstanbul 1314, s.18 (Yusuf Ağa Kitaplığı No:1988).
7. Friedrich Sarre, **a.g.e.**, s.96da 12 nolu Uzluk açıklaması.
8. **Evliya Çelebi Seyahanâmesi**, s.18; Friedrich Sarre, **a.g.e.**, s.90.
9. Friedrich Sarre, **a.g.e.**, s.2.
10. **Ş.S.D.Cilt:16 (B-26)**, s.175/1; **Ş.S.D.Cilt:21(C-8)**, s.229/1.
11. Friedrich Sarre, **a.g.e.**, s.4.
12. Friedrich Sarre, **a.g.e.**, s.89; Celal Esat Arseven, **Türk Sanatı**, İstanbul 1984, s.76.
13. Friedrich Sarre, **a.g.e.**, s.5.
14. İ.Hakkı Konyalı, **a.g.e.**, s.182.
15. M.Yusuf Akkurt, **Konya Asar-ı Atika Müzesi Muhtasar Rehberi**, Konya 1932 s.90.
16. Friedrich Sarre, **a.g.e.**, s.91.
17. **Ş.S.D.Cilt:16(B-26)**, s.174/1.

daha sonra bu hususta gönderilen emr-i şeriflerle gereken taşların alınmasına izin verilmiştir¹⁸

Konya Şer'iyye Sicil Defterlerinde bu durumu aydınlatan dört kayda rastladığımızı yukarıda belirtmiştik. Şimdi birbirleriyle ilgili ve aynı şahısları konu alan üç ferman sureti ile bir kadı sicil kaydını sıra ile ele alalım:

Bunlardan ilki, Şevval 1083 H/Şubat 1673 M. tarihli olup 16. defterin 174. sahifesinin ilk sırasında yer alan bir ferman suretidir. Edirne'den Karaman beğlerbeğisi ve Konya kadısına gönderilen bu ferman suretine göre; Dârüssaâde Ağası Yusuf Ağa'nın Dergâh-ı Muallâ'ya gönderdiği arzda, kendi nezaretinde olan Konya'daki Sultan Alâeddin Câmii'nin zamanla pek çok yerinin tamiri ihtiyaç gösterdiğini, bu sebeple Alâeddin Câmii vakf köylerinden olan Sille reayasının cizyelerinden hasıl olan fazlalık ile tamiri için vakıf mütevellisi Hacı Ahmed'i vazifelendirdiğini, fakat Konya'da oturan bir kişiye de kendi malıyla inşa edeceği hamamına harabe Konya Sarayı'ndan taş alınmasına izin verildiğinden, bu şahsın hem câminin tamirine mani olduğunu, hem de müslümanların namaz kılmasına sıkıntı verdiğini belirterek, adı geçen hamam inşaatı için bundan böyle taş alınmasının yasaklanmasını istemiştir. İşte bunun üzerine gönderilen fermanla saray enkazından taş alınması yasak edilmiştir.¹⁹

Bu kayıttan anlaşıldığına göre, artık bu tarihlerde Konya Sarayı, taşları alınacak kadar harabe bir durum arz etmektedir.

İkinci vesika ise yine aynı defterde yer alan ve aynı sene ve ayda gönderilen, ama bu sefer harabe saraydan mermer çıkarılmasına şartlı izin veren bir emr-i şeriftir.

Yine aynı şekilde Konya Kadısı'na gönderilen bu ferman suretine göre de; Konya sakinlerinden ve sülehâdan Şeyh Ahmed, Edime'ye gönderdiği arzda, Konya'da on iki çeşme, bir kervansaray, bir mescid yaptıracağını ve bunların tamiri için de vakıf olarak bir çifte hamam bina edeceğini, fakat bu iş için kullanılmak üzere ne Konya'da ne de yakın bir yerde mermer bulunmadığını, bu yüzden de çok sıkıntı ile karşılaştığını, halbuki Sultan Alâeddin Sarayı'nın yeri boş ve atıl kaldığından yerin altında mermer ve taş var ise çıkarıp kâfi miktarda alabilmesini ve buna kimsenin karışmamasını belirten bir emr-i şerif verilmesini istemiştir. Bunun üzerine gönderilen emr-i şerifte, adı geçen arazinin kimsenin vakfi ve mülkü değil ise ve binadan da eser kalmayıp toprak altında kalmış ise, kâfi miktarda mermer ve taş alınmasına izin verilmiştir. Ancak bu bahane ile bedava taş alınmasına ve yağma edilmesine de mani olunması emredilmiştir.²⁰

Bu kayıttan da Konya Sarayı'nın varlık göstermediğini, tamamıyla bir yıkıntı görünümünde olduğunu anlıyoruz.

Bu husustaki üçüncü ferman ise, 19. defterin 165. sahifesinde yer alan 27 Rebitülelvel 1084 H./ 12 Mayıs 1673 tarihli ferman suretidir.

Aynı şekilde Karaman Beylerbeyi ve Konya Kadısı'na yazılan bu emr-i şerifte de Vezir Musahip Mustafa Paşa'nın Konya'daki hayratı için aynı harabe saraydan kafi miktarda taş almak istemesi üzerine verilmiştir. Ancak bu fermenda da "*burası kimsenin mülkü değilse ve taş alınmasına şer'i bir engel de yoksa*", şartının konulması ihmal edilmemiştir.²¹

Kayıtlardan anlaşıldığı gibi yıkıntıdan çıkarılan taş ve mermerlerin diğer bir hayır müessesesinde kullanılmak üzere alınmasına izin verilmektedir.

Tesbit ettiğimiz dördüncü ve sonuncu vesika ise bize daha önemli bilgiler vermekte ve sarayın bilinmeyen bazı yönlerine ışık tutmaktadır.

Yukarıda adı geçen ferman suretlerinden takribi üç sene sonrasına yani 28 Recep 1087 H. /6 Ekim 1676 yılına ait bulunan bu kayıt 21. defterin 229. sahifesindeki bir kadı sicil zaptıdır.

Bu kayda göre, Dârüssaâde Ağası Yusuf Ağa, Konya Kadısı'na bir mektup göndererek Sultan Alâeddin Sarayı'nın ne derecede harap olduğu keyfiyetinin bizzat yerinde görülüp tesbit edilmesini ister. Bunun üzerine saray arasına varıldığında, yukarıda adı geçen Vezir Musahip (Mustafa) Paşa'nın bundan önce kendi malıyla bir câmi ve 12 çeşme, bir hamam ve bir han yapımı için vekil tayin ettiği eş-Şeyh Ahmed Efendi, sarayın eski haline ve şimdiki durumuna vakıf olan ulemâ, sülehâ, eimme (imamlar), hatip, garazsız müslümanlar ve civarında olan mahalleler ahalisi, Sultan Alâeddin Câmii hatibi İsa Efendi, imamı eş-Şeyh Mehmed Efendi, o sırada Medine-i Münevvere'de müfti olan es-Seyyid Ahmed Efendi, eski Nif Kadısı Mustafa Efendi, Harput Kazası'ndan azledilen İbrahim Efendi, Aladağ Kadısı Saraç-zâde Abdülkerim Efendi, Konya Mimarbaşı el-Hac Osman Efendi ve orada toplanan diğer müslümanlara sarayın durumu sorulduğunda her biri cevaben, "*biz adı geçen sarayı, harap ve tamamen yıkılmış olarak boş bir arsa halinde gördük. üstü örtülü bir binâsı ve bir sağlam duvarını görmedik. Ancak altı ayak üzerinde şu görülen kubbe ve avlusunun duvarlarından mahallelere bağlı kuzey yönünde bir miktar harabe duvarı kalmış, başka binalar olduğu bilgimiz dışındadır.*" demişler, ayrıca orada hazır olan eş Şeyh Ahmed Efendi'nin araba ve merkep ile duvarların enkazından ve ekseriya ayak altında kalmış taşlardan aldığını da belirtmişlerdir. Bu durum eş-Şeyh Ahmed Efendi'den sorulduğunda, daha önce Âsitane'de defter-

18. Ş.S.D.Cilt: 19(E-25), s.165/3; Ş.S.D.Cilt:21 (C-8), s.229/1.

19. Ş.S.D.Cilt:16 (B-26), s.174/1.

20. A.g.d., s.175/1.

21. Ş.S.D.Cilt:19 (E-25), s.165/3.

dâr olan Ahmed Paşa'dan câmi ve hanın temelle-
rine yetecek kadar saray enkazından almak üzere
temessük ve maliyece emr-i şerif aldığını ve mü-
tekkili Musahip Paşa'nın da bu husustaki altı kıt'a
mektubu ile câmi ve hanın ancak yerden yukarı üç
zira (takribi 2 metre 25 cm.) duvarlarına yetecek
kadar saray duvarı enkazından ve yer altında kalan
taşlardan defter mucibince 150 araba ve 2200
merkep yükü taş alarak adı geçen mahallerde bu
işlere vekil olarak harcadığını söylemiştir. Bu du-
rum üzerine bir araba taş ve bir merkep yükü taşın
ne kadar akçe olduğu sorulmuş ve cevaben, o yer
hesabı ile, bir kuruş 224 akçe karşılığı olarak, bir
araba yükü taşın 25 akçe, bir merkep yükü taşın
ise 5 akçeye alınıp satıldığını söylemişlerdir.²²

Bu duruma göre ücret olarak her araba yü-
kü taş 25 akçe üzerinden 3750 akçe, her merkep
yükü taş için de 5 akçe hesabıyla 11.000 akçe ve
toplam olarak 14.750 akçe ödenmiş demektir.

Altında 19 şahidin imzası bulunan bu kadı
zaptında dikkatimizi çeken önemli bir husus da altı
ayak üzerine oturduğu belirtilen ve henüz 1676 yı-
linda ayakta olan bir kubbeden bahsedilmiş olma-
sıdır. Bu durum sanat tarihçilerinin dikkatine sunu-
lur. Zira bu hususta yapılan araştırmalarda adı ge-
çen kubbeden bahis yoktur.

Bu vesikadan da anlaşılacağı gibi Alâeddin
Sarayı, 1673 yılından biraz önceki senelerde için-
de oturulmaz hale gelmiş ve 1676 yılında da ayak-
ta kalan pek az bir yeri kalmıştır. Artık Konya'da o
sıralarda ve sonraki yıllarda yapılan hayrat eserler
için burası müracaat mahalli haline gelmiştir.
Hattâ İ.Hakkı Konyalı da bir görgü şahidi olarak
köşkün alt kısmının sanki bir taş ocağı gibi kullanıl-
dığını belirtir.²³

Bu arada sözü edilen bilgileri bize aktaran
şer'iyye sicil kayıtlarının ne kadar önem arzettiği
ve bu hususlar için vaz geçilmez birer kaynak ol-
dukları hakikati de anlaşılmış olmaktadır.

Sarayın son zamanları:

Anadolu Selçukluları'ndan zamanımıza ula-
şabilen ilk ve son saray örneğinin bir parçasını teş-
kil eden Konya Köşkü'nün 1828 ve 1835 yıllarına
ait durumunu, aynı tarihlerde Konya'yı ziyaret
eden Charles Texier'in çizdiği resimlerden öğreni-
yoruz.²⁴ Bu resimlerde köşkün bazı kısımlarının
henüz ayakta olduğu görülmektedir. Köşkün tama-
men yıkılması ise, Uzluğ'un açıklamasından öğren-
diğimiz göre, M.Cevat Bey'in 1905-1908 yılları
arasında Konya Valiliği yaptığı yıllara rastlar. Bu
tarihlerde bazı şahıs ve makamlar, binada meydana
gelen tahriplerin önüne geçilmesi hususunda
adı geçen validen ricada bulduklarında vali,
binânın ehemmiyetsiz bir yapı olduğunu belirttik-
ten sonra "*Merak etmeyin ben size, 200 altın li-
ra ile daha iyisini yaptırırım.*" deme gafletini
göstermiştir.²⁵

Zira Friedrich Sarre 1895'de Konya'yı ziya-
retlerinde binanın yavaş yavaş yıkıldığını, 5 Nisan
1907'de köşkün üst kısmının yarısının çökmüş ol-
duğunu, 1931 yılındaki son ziyaretlerinde ise bina-
dan eser kalmadığını görmüştür.²⁶

Önünde hendek, sağ ve solunda kale duvar-
ları olan köşkün yıkılışı hakkında İ.Hakkı Konyalı
da şu bilgiyi verir:

"1907 yılında Rizo isminde bir Rum mü-
hendis tarafından tamir etme bahanesiyle köş-
kün alt kısmı kazıldığından, eyvanın ayakta ka-
lan ikinci katı ve duvarlarının bir kısmı müthiş
bir gürültü ile yerlere serilmiştir. Kitabeli çini-
leri ise Alman Konsolos tarafından kendi
memleketine götürülmüştür."²⁷

Alâeddin Tepesi çevresinde Türk Tarihi Ku-
rumu tarafından 1940²⁸ ve 1958 yıllarında yapı-
lan kazılarda çıkarılan alçı ve çini eserler halen
Konya Müzesi Çini (Karatay Medresesi) ve Taş
Eserler Seksiyonu (İnce Minâreli Medrese)'nda teş-
hir edilmektedir.²⁹

Bugün Konya Alâeddin Sarayı müstemilâ-
tından sadece tuğla, moloztaş ve kerpiçten meydana
gelen doğu duvarından bir parçası kalan Konya
Köşkü'nün bu son hatırasının daha fazla yıkılması-
nı önlemek için Müzeler İdaresi tarafından 1961
yılında üzerine beton bir şemsiye yaptırılmıştır. Fa-
kat bu sefer de koruyucu şemsiyenin yer yer bo-
zulmaya başladığı ve bu yüzden onun da yardımı
muhtaç olduğu dikkât çekiyor.

KONYA KÖŞKÜ İLE İLGİLİ KONYA ŞER'İYYE SİCİL KAYITLARI

1- Cilt:16 (B-26), S.174/1

"Sultan Alâeddin Sarayı Harabesinden
Taş Aldırmamak İçin Divan-ı Ali Tarafından
Emr-i Şerifdir:

Suret

*Emîr-ül-ümerâ-il-kirâm, kebîr-ül kübera-
il-fehham zulkadr ve'l-ihtirâm, sahib-ül-'izz ve'l-
ihitişâm el-muhtaz be-mezîd-i 'inâyet-ül-mülk-i
ilâ Karaman Beğlerbeğisi (isim yok) dâme ikba-
lehu ve akza kuzat-ül Müslimîn evlâ vülâdet-ül-
muvahhidîn ma'den-ül fazl ve't-temkîn hüccet-*

22. Ş.S.D.Cilt: 21 (C-8), s.229/1.

23. İ.Hakkı Konyalı, a.g.e., s.180.

24. Friedrich Sarre, a.g.e., s.2

25. Friedrich Sarre, a.g.e., s.95'de 6 nolu Uzluğ açıklaması.

26. Friedrich Sarre, a.g.e., s.41.

27. İ.Hakkı Konyalı, a.g.e., s.183.

28. Hakkı İzzet, "Mevlânâ Türbesi'nin Çini Kaplamaları",
Belleten, XVI., sayı 64, Ankara 1952, s.580.

29. Mehmet Önder, a.g.e., s.199.

ül Hak 'alel halk-ı ecmain vâris-i 'ulûm-ül enbiya-i ve'l-mürselîn el-muhtaz bi-mezîd inâyet el-mülk-ül mu'in Mevlânâ Konya Kadısı zidet fezailehu teuki-i refi'i humâyun vâsıl olıcak ma'lum ola ki iftihar-ül-havas ve'l-mukarribîn mu'temed-ül-mülûk ve's-selâtin bi'l-fi'il dârü's-sa'adetim ağası olan Yusuf Ağa dame ulûvuhu dergâh-ı mu'allâma arz gönderüb müşârûn-ileyhin taht-ı nezâretinde olub Konya'da vâki' merhum ve mağfurileyh Sultan Alâeddin binâ eylediği câmi-i şerif devri eyyâmla ekser mevâzîi ta'mir ve termime muhtac olmağın vakf-ı mezbur karyelerinden Sille nâm karyenin reayası cizyesinden izdiyâd olan akçe ile ta'mir olunmak üzere iki üç senenin cizye izdiyâdi zabt olunub ba'dehu tamir olunmak için hâliyâ mütevellî-i vakf olan Hacı Ahmed'in yedine emr-i Şerifim virilmişken Konya sakinlerinden (isim yok) nâm kimesne kendi malıyla bir hamâm binâ eylemek murâd itmekle vâkıf-ı müşârûn-ileyhin medine-i Konya'da olan harabe sarayın taşların alub hamâmı binâ eylemek üzere hilâf-ı inha bu tarikle emr alub câmi-i mezburun ta'mir ve termimine mâni olub ümmet-i Muhammed eda-i salât itmekte 'usret (zorluk) çekmeleriyle mezburun müceddeden binâ eylediği hamamına saray-ı merkumdan bir taş aldırılmamak bâbında emr-i şerifim virilmek ricasına 'ilâm itmeğin vech-i meşruh üzere amel olunmak emrim olmuştur, buyurdum ki hükm-i şerifimle vusûl buldukta bu bâbda sâdır olan fermân-ı celil-ül kadrım mucibince 'amel idüb dahi hususi mezbure tamam-ı hak ve 'adl üzere tefehhus (dikkatle muayene etme) idüb göresiz. Arz olunduğu üzere ise ol bâbda muktıza-yı seri-i kavimle 'amel idüb dahi vâkıf-ı müşârûn-ileyh Konya'da olan harâbe olan sarayın taşın min ba'ad mezbure hamâm binâsı için aldırılmayub men' ve def' eylesin. Şer-i şerife ve emr-i humâyunuma muhalif kimesneye iş itdirmeyüb husus-ı mezbur için bir dahi emr-i şerifim varumlu eylemeyesin. Şöyle bilesin 'alâmet-i şerife itimad kılasın. Tahriren fi evâhir-i şehri Şevvâl-ül mükerrerrem sene selâse ve semânin ve elf.

Be Makam-ı Edirne
El-Mahruse

Kayıd şud:
Fî 3 Zilhicce eş-Şerife
Sene 1083."

2- Cilt: 16 (B-26), s.175/1:

"Şeyh Ahmed Efendi Sultan Alâeddin Sarayı Yerinden Mermer Çıkarmaya İzn-i Emr-i Şerifimdir:

Emîr-ül-ümera-il-kirâm kebîr-ül-kübera-il-fehhâm zulkadr ve'l-ihtirâ sâhib-ül 'izz ve'l-ihtişâm el-muhtaz be mezîd-i 'inâyet-ül-mülk-ül-ilâ Karaman Beğlerbeğisi dame ikbalehu ve akza kuzat-ül-Müslimîn evlâ vülât-ül-muvahhidin ma'den -ül-fazl ve'l-yakîn vâris-i 'ulûm-ül-enbiya

ve'l-mürselîn el-muhtaz bi-mezîd-i 'inâyet-ül-mülk-ül-mu'in Mevlânâ Konya Kadısı zidet fezailehu teuki-i refi'i humâyun vâsıl olıcak ma'lûm ola ki Konya sakinlerinden sülehâdan Şeyh Ahmed zide takvahu Edirne'de der sa'adetime arz-ı hal idüb mahmiye-i Konya'da mezbur on iki çeşme getürüb ve mahmiye-i mezbure bir kârbân saray ve bir mescid binâ idüb bunların ta'mir ve termimine vakf olmağ-ı için bir çifte hamâm binâ idüb lâkin Konya'da ve karîb yerlerde mermer bulunmayub ziyâde müzâyakası (darlık) olmağla yine mahmiye-i mezburede merhum Sultan Alâeddin'in Sarayı'nın yeri hâli ve muattal kalub yerin altında mermer ve taş var ise ihrac idüb kifayet miktarı bulunur ise aldıktan sonra kimesne mâni' olmamak bâbında emr-i şerifim virilmek rica eyledüğü ecilden imdi arazi-i mezbur kimesnenin vakfı ve mülkü değil ise ve eser-i binâdan yer kalmayub toprak altında kalmış ise kifayet miktârı mermer ve taş ihrac idüb kimesne mâni' olmaya diyu fermânım olmuştur. Buyurdum ki hükm-i şerifim vardık da bu bâbda sâdır olan emrim üzere 'amel idüb dahi zikir olunan arazi kimsenin vakfı ve mülkü olmayub toprak altında kalmış kabil-i süknâ (oturulacak yer) değil ise kifâyet miktârı mermer ve taş ihrac eyledikde kimesne mâni' olmaya. Amma bu bahane ile -ve meccânen gelüb taş çıkarmasına muavenet (yardım) idin diyu teaddi ve tecâvüzden bi-gayet ihtiraz eylesin. Şöyle bilesin alâmet-i şerife itimad kılasın.

Tahriren fi'l-yeum-ül-râbi ve'l-İşrîn şehri Şevvâl-ül-mükerrerrem sene selâse ve semânin ve elf.

Be Makam-ı Edirne
El-Mahruse

Vusul:
Fî 28 Zilkade 1083."

3- Cilt: 19 (E-25), s.165/3.

"Sultan Alâi Sarayı'ndan Taş Almak İçün Defterdâr Tarafından Def'a-yı Saniyede Varid Olan Emr-i Şerifdir:

Emîr-ül-ümera-il-kirâm kebîr-ül-küberâ-il-fehhâm zulkadr ve'l-ihtirâm sâhib-ül-'izz ve'l-ihtişâm el-muhtaz bi-mezîd-i 'inâyet-ül-mülk-ül-ilâ Karaman Beğlerbeğisi dame ikbalehu ve akza kuzat-ül-Müslimîn evlâ vülât-ül-muvahhidîn ma'den-ül-fazl ve'l-yakîn vâris-i 'ulûm-ül-enbiya-i ve'l-mürselîn hüccet-ül-hak alel halk-ı ecmaîn el-muhtaz bi-mezîd-i 'inâyet-ül-mülk-ül-mu'in Mevlânâ Konya Kadısı zidet fezailehu teuki-i refi'i humâyun vâsıl olıcak ma'lûm olaki destur-ı mükerrerrem müşir-i müfehham nizâm ül-'alem vezir-i sâni hassa-i musahibim vezirim Musahib Mustafa Pâşâ eda-mallahü tealâ iclâlehunun nefs-i Konya'da hayrâtı için Konya'da vâki' hâli ve harabe olan Sultan Alâeddin Sarayı'ndan kifâyet miktârı

taş alındıkda kimesne mâni' olmamak bâbında emr-i şerifim ricasına ilâm eylemeğin imdi kimesnenin mülkü olmayub zarar-ı şer'iyyesi yoğise hayrât için vezir-i müşârün-ileyhim tarafından lâzım gelen taş ihrac olundukda kimesne mâni' olmaya diyu fermanım olmuştur. Buyurdum ki hükmi-i şerifimle vardıkda bu bâbda sâdir olan emrim üzere 'amel idüb dahi zikr olunan saray kimesnenin mülkü olmayub zarar-ı şer'iyyesi yoğise müşârün-ileyhin tarafından lâzım olan taş ihrac olundukda kimesne mâni' olmayub alâkası olmayanları dahl ve tararruz itdirmeyesiz. Şöyle bilesiz 'alâmet-i şerife itimad kılasız. Tahriren fi'l-yevm-üs-sâdis 'aşer şehri Rêbiülevvel sene erba' ve semânin ve elf.

Be-Makam-ı Edirne
El-Mahruse

Vusul:
Fi 29 Rebiülahir 1084.

4- Cilt:21 (C-8), s.229/1:

"Şeyh Ahmed Efendi

Mahmiye-i Konya'da vâki' merhum ve mağfurileyh Sultan Alâeddin tabe serahunun Sarayı hususîcün görölüb ve keyfiyyet harâbi beyan olunmak bâbında mekârim 'âde halâ ağa-yı dârû's-sa'ade olan... sa'adetlü Yusuf Ağa hazretleri tarafından mektub-ı şerif vârid olmağla imtisalen hâkim-i mevki'... sadr-ı kitâb tube lehu hüsn-i meâb hazretleri saray-ı mezbur arsasının üzerine vârub şevketlü Musahib Pâşâ hazretlerinin mahmiye-i mezburda bundan akdem kendi maliyle bir câmi şerif ve on iki 'aded çeşme ve bir hamâm ve bir hân binâsı için taraf-ı âlilerinden vekil nasb ve ta'yin buyurdıkları eş-Şeyh Ahmed Efendi ve saray-ı merkumun ahval-i kadîmesine ve şimdiki hâline ve konu olan 'ulemâ ve sulehâ ve eimme ve hatib ve bigaraz Müslümanlar ve civarında olan mahallat ehalisi ve Sultan Alâeddin Câmi'i'nin hatibi 'lysa Efendi ve imamı eş-Şeyh Mehmed Efendi ve halâ Medine-i Münevvere'de müfti olan faziletli es-Seyyid Ahmed Efendi ve sâbikâ Nif Kadısı olan Mustafa Efendi ve Harput Kazası'ndan ma'zul İbrahim Efendi ve halâ Aladağ Kadısı olan Saraç-zâde Abdulkerim Efendi ve halâ medine-i merkumede berât-ı pa-dîşahi ile mi'mar başı olan el-Hac Osman Halife ve zeyli kitâbda isimleri mestur olan sair Müslimîn, mahalle-i mezburda cem' olub hakikat-ı hal su'al olundukda her biri cevablarında biz saray-ı mezburu harâb ve külliye münhedim ve böyle arsa-i haliye gördük. Üstü örtülü bir binâsı ve bir ma'mur dıvarını görmedik. Ancak altı paye üzre işbu müşahade olunan kub-

be ve havlısının cidaranından mahallata muttasıl canib-i şimalisinde bir mikdar harabe dıvarı kalmış, gayrı ebniye olduğu ma'lumuz değildir diyu haber virdiklerinden sonra işbu hâzır-ı bil-meclis olan eş-Şeyh Ahmed Efendi araba ve merkep ile cidaran-ı enkazından ve ekser payu altında kalmış taşlarından ahz eyledi. Hakikat-ı hal andan dahi su'al olundukda cevabında Asitane-i Sa'adetde bundan akdem defterdâr olan Ahmed Pâşâ'dan câmi-i mezburun ve hân-ı merkumun temelleri ne kadar kifaye sarf olunmağičün be-tarikü's-şer'i enkaz-ı mezburdan alınmak üzere temessük ve mucibince maliye tarafından emr-i şerif dâhi alub muvekkeli muma-ileyh Musahib Pâşâ hazretlerinin altı kıt'a mektub-ı şerifleri ile câmi-i mezburun ve hân-ı merkumun ancak yerden yukarı üç zira mikdarı dıvarlarına kifâyet mikdarı saray-ı mezburun cidarân-ı enkazından ve yer altında kalan taşlardan defterimiz mucibince yüz elli araba ve iki bin iki yüz merkep yükü yer altından çıkarub mahall-i mezburda bi'l-vekâle sarf eyledim, diyu mukırr ve mu'terif olmağla işbu hâzır-ı bil-meclis olanlara ve mi'mar başıya bu şehirden bir 'araba yükü tâş ne mikdârı akçeye alınur ve satılır ve bir merkep yükü taş ne kadar akçeye virülür diyu su'al olundukda bu yer hesabı ile guruş iki yüz yigirmi dört akçeye râci olmak üzere bir araba yükü tâş yigirmi beş akçeye ve her bir merkep yükü tâş bu hesab üzere beşer akçeye alınur ve satılır ve her birimiz bu minvan üzere nice kere aldık diyu cevap virdüklerinde mâ hüve'l-vâki bi't-taleb ketb olundu. Fi'l-yevm'üs-sâmen ve'l-ışrîn fi Recebü'l-izzed lisene seb' ve semânin ve elf.

Ca'fer Efendi
bin Sâdik

Seyyid Mehmed Çelebi
bin Seydi

Ali Çelebi
bin Ferma

Veli Halife
bin İsmail

Molla Osman

el-Hac İsmâ'il Halife
el-İmam

el-Hac Mustafa
bin Mehmed

el-Hac Bayezid
bin Süleyman

Seyyid Mustafa Çelebi
bin Seyyid Şeyhi Çelebi

Ahmet Çelebi
bin el-Hac Abdülkeri

Hamza Halife
bin Mehmed

Derviş Ebubekir
bin Pir Ali

Hamza Çelebi
bin Ahmed Halife

Osman
bin Mürsel

Musli Halife
El-İmam

Mustafa
bin Ahmed

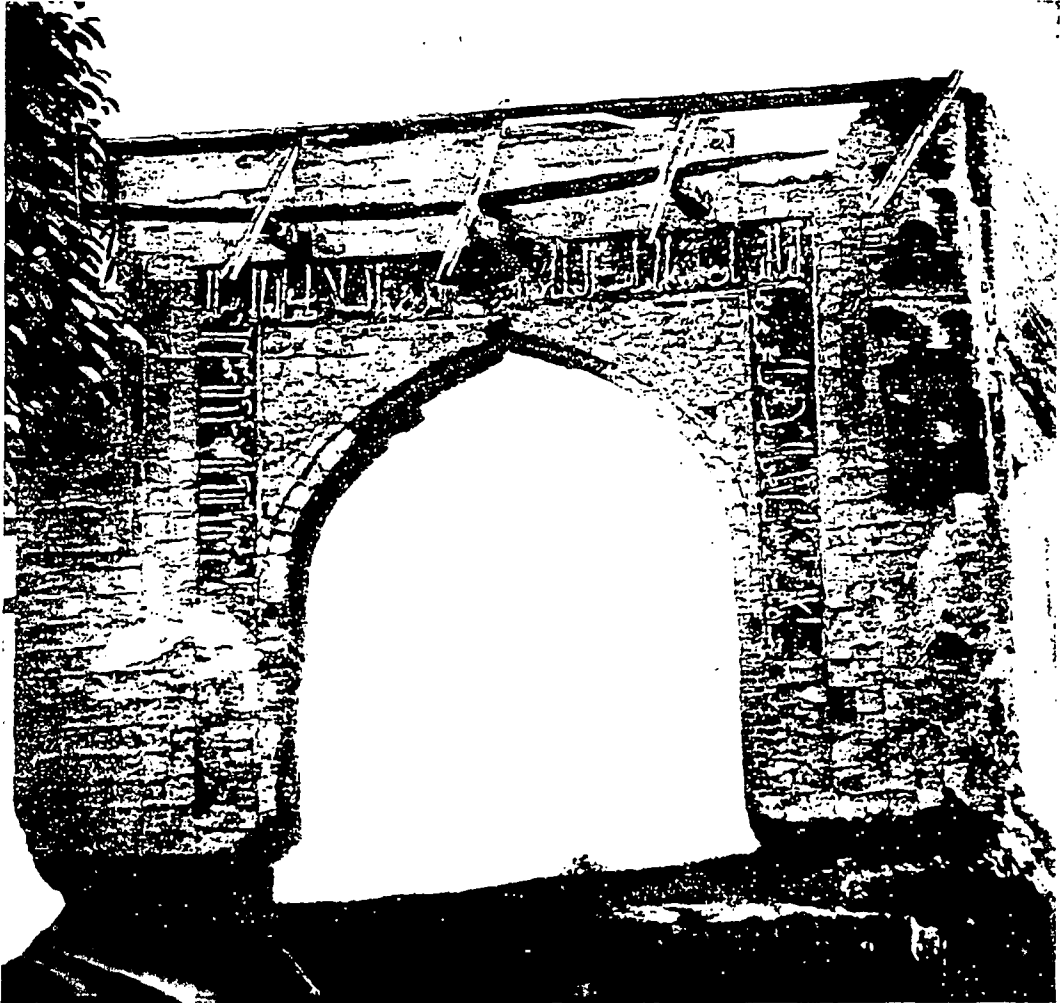
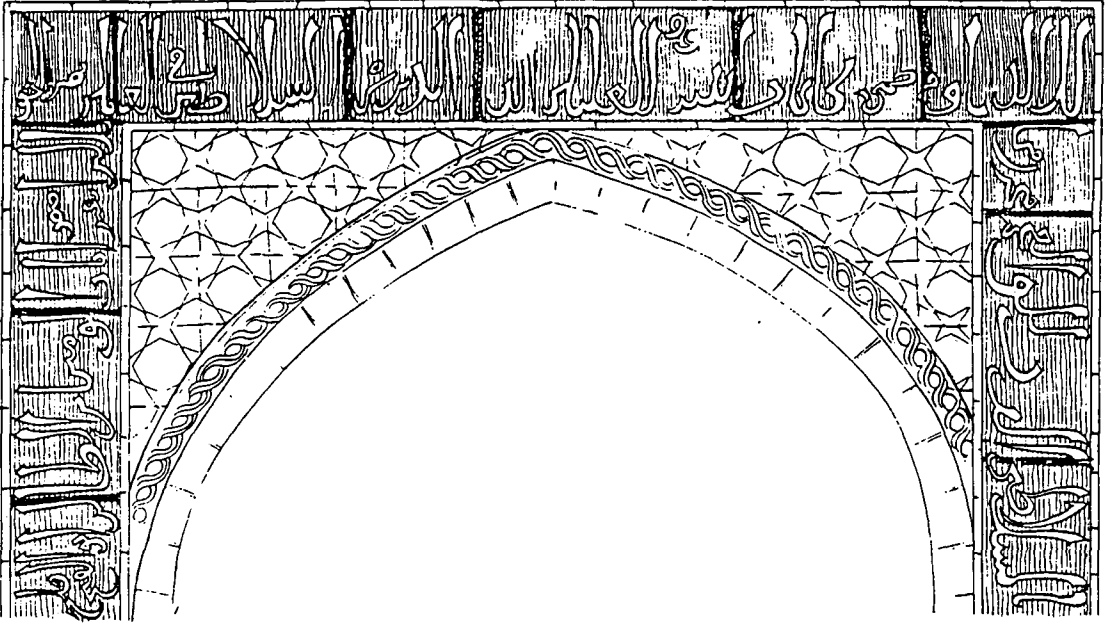
Mehmed
bin Abdullah

Osman
bin Mustafa"



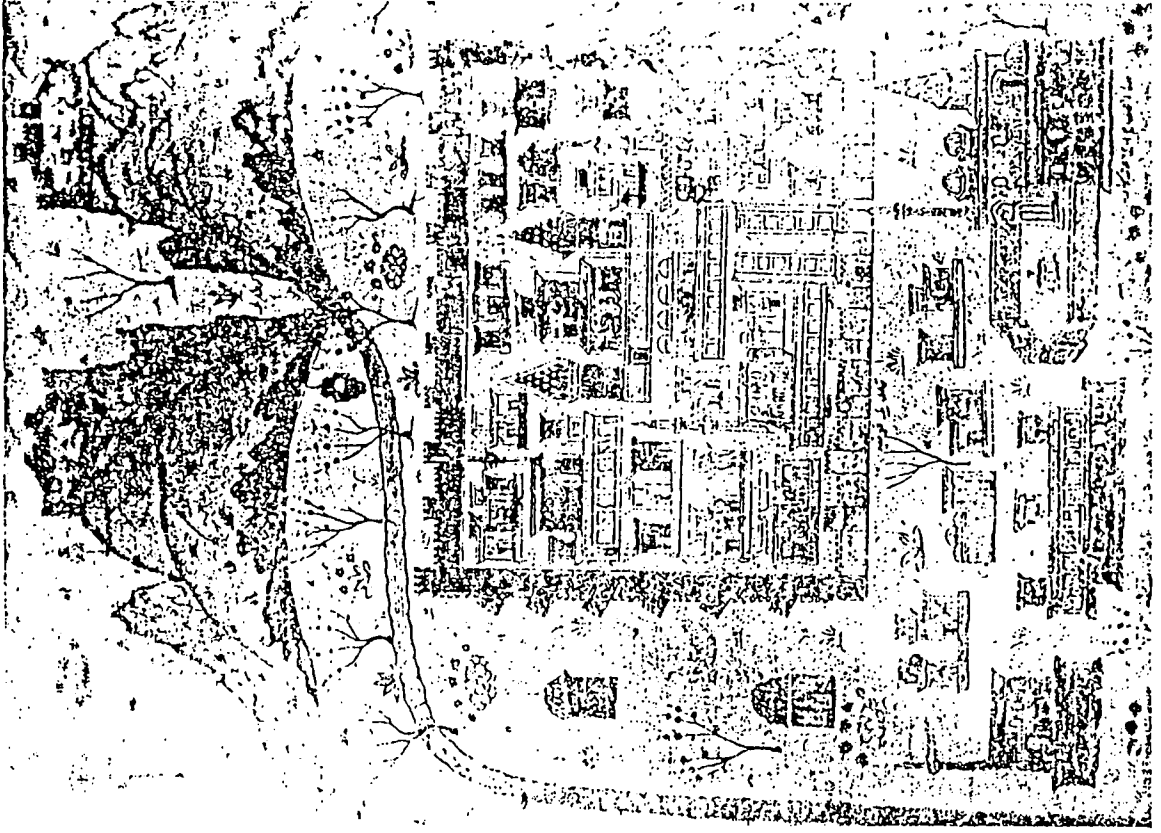
Konya Alâeddin tepesindeki köşkün 1897 'deki hali.

(Friedrich Sarre, a.g.e.)



Konya camii'nin kuzeye bakan büyük pençeresi ile bunun restore edilmiş şekli.

(Friedrich Sarre, a.g.e.)



Konya, Matrakçı'nın (940/1535) de çizdiği planı

(Friedrich Sarre, a.g.e.)

