

KAYSERİ'DE PERVANE BEY MEDRESESİ

Mehmet ÇAYIRDAĞ



III. yüzyılın ikinci yarısında önemli yeri olan, Anadolu Selçuklu Devleti'nin meşhur vezirlerinden, daha önceki vazifesinden "Pervane" ismi ile anılan Muineddin Süleyman'ın Kayseri'de yaptırmış olduğu Medrese yıkılıp ortadan kalkmış ve zamanla yeri dahi unutulmuştu. Son yıllarda Kayseri Kapalı Çarşısı'nın restorasyonu sırasında binanın bulunduğu yer olarak bilinen yerde temellere rastlanması üzerine yeniden gündeme gelmiştir. Biz bu araştırmamızda tartışma konusu olan bu kalıntılardan¹ hareketle, önce Pervane Muineddin Süleyman'ın kısa hayatını özetledikten sonra bahis konusu medresenin Kayseri'de yapılışına ait kayıtları, vakıflarını, tartışılan yeri ve mimarisini hakkında yaptığımız tespitleri ortaya koyacağız.

PERVANE MUİNEDDİN SÜLEYMAN'IN HAYATI

Pervane Muineddin Süleyman, XIII. asrın ikinci yarısında görev yapmış meşhur bir Selçuklu Veziri olup, 1243 yılında Moğollar karşısında Sivas yakınında Köseadağ'da Sultan II. Keyhüsrev'in başında bulunduğu Selçuklu ordusunun yenilmesi, Moğollar'ın Sivas ve Kayseri'yi istila, yağma ve tahrip etmeleri üzerine, Moğol ordu kumandanı Baycu'nun yanına giderek onları Selçuklu Devleti ile sulh anlaşması yapmağa ikna eden ve bu sebeple büyük takdir toplayan Selçuklu Veziri Muhezzibüddin Ali'nin oğludur. Ailenin esaslı İran'ın Deylem şehrine kadar gitmektedir. Pervane genç yaşta kardeşi İzzeddin ile birlikte babasının anlaşma yapmak için Moğol Kumandanının bulunduğu Kafkasya'daki Mugan şehrine yapmış olduğu seyahata iştirak etmiştir. Otuz yaşlarında Anadolu Selçuk Devleti İdaresinde emir olarak gözüken Muineddin Süleyman, babası zamanında tanıdığı ve Selçuklular'ın artık tabii oldukları Moğollar'ın kumandanı Baycu'dan Erzincan Serleşkerliğini elde

etmiştir. 1254 yılında yine Moğollar'ın destek ve teşviki ile saltanat mücadelelerine girişen Selçuklu kardeş sultanlardan IV. Kılıç Arslan'ın elçisi olarak Kayseri'den Konya'ya, Kılıç Arslan'ın ağabeyi II. İzzeddin Keykâvus'un yanına gitmiştir. İki kardeş sultan arasında vukuu bulan Ahmet Hisarı (Kayseri'nin merkez Yuvalı Köyü yakınında) muharebesinde IV. Kılıç Arslan'ın mağlup ve esir olması üzerine II. Keykâvus'un yanında çeşitli devlet hizmetlerinde bulunmuştur. Keykâvus'un Moğollar'a karşı mağlup olduğu 1256 Sultan Hanı muharebesi neticesinde bu defa tekrar Kılıç Arslan tarafına geçip, ömür boyu ismi gibi anıldığı Pervanelik makamına (devletin arazi rejimi ile ilgili muamele ve tayinlerle görevli bakanlık) getirilmiştir. Moğolların dönmesi ile Bizans'a iltica eden Keykâvus'un tekrar Konya'ya gelip Selçuklu tahtına çıkması üzerine Kılıç Arslan'la birlikte Moğol-İlhanlı Hanı Hülâgü'nün yanına giden Pervâne, neticede ülkenin iki kardeş sultan arasında bölünmesini sağlamıştır. Daha sonra da Keykâvus'un tekrar mağlup olarak kesin surette ülkeden ayrılıp Bizans'a gitmesi üzerine 1261 yılında Kılıç Arslan'ı tek başına sultan yapıp, esasta Moğollar'la da anlaşarak onların desteklerini alıp ülkeyi esas Sultan gibi idareye başlamıştır. Bundan sonra devlete ve Moğollar'a karşı isyan eden Denizli Beyi'ni, Karamanoğlu'nu ve Keykâvus taraftarlarını bastırıp tamamen kendi adamlarını devlet üst yönetimine getirerek mutlak hâkimiyetini ortaya koymuştur.

Hülâgü'nün yerine İlhan olan oğlu Abaka'nın cülüsünü tebrik için 1265 yılında Kılıç Arslan'la birlikte Tebriz'e gitmiş, oradan, daha önce Selçuklular'ın elinde iken Trabzon Rumlarının istilasına uğrayan Sinop ve çevresinin geri alınması müsaa-

1. Prof.Dr.Haluk KARAMAĞARALI, bu kalıntıların bir hana ait olduğunu ileri sürmüştür. IX. Milletlerarası Türk Sanatları Kongresi, İst.1991, bildiri özetleri, s.100.

desini de almıştır. Dönüşte bu havalıyı fetheden Pervane, burada, kendisinden sonra devam eden Pervane Oğulları Beyliği'nin temelini atmıştır. Sinop'un fethiyle burada bir kısım imar faaliyetinde bulunmuş ve bir medrese inşa ettirmiştir.

Pervane Bey, Selçuklu ülkesini kendi başına idareye devam ederken yakın adamlarını da mühim mevkilere getirmesi Sultan Kılıç Arslan'la arasının açılmasına sebep olmuş, neticede O'nu, Moğollar gözünden düşürecek şekilde suçlayarak İlhan'dan aldığı müsaade ile öldürmüştü, küçük yaştaki şehzade III. Gıyaseddin Keyhüsrevi sözde sultan yapmıştır (1266). Öldürülen Sultanın üvey annesi Gürcü Hâtun ile de evlenerek fiili saltanatta hak sahipliğini elde edecek hâle gelmiştir. O'nun bu şekilde Selçuklu idaresinde tek yetkili hâle gelmesi, Anadolu'da bulunan İlhanlı idarecilerinin husumetini çekmiş ve onlarla sürtüşmeğe başlamıştır. Bu sebeple Moğol idarecilerinin Selçuklu devleti ve Anadolu halkı üzerinde olan baskı ve zulümleri daha da artmıştır. Neticede kendisini o mevkilerde tutan Moğollar'dan bikan Pervane, Onlara karşı İslâm dünyasının hâmisisi Mısır Türk-Memlûklu sultanı Baybars'la gizlice anlaşmağa çalışmıştır (1274). Baybars'ı, bir kısım Selçuklu ümerası ile beraber Anadolu'ya gizlice davet edip Moğollar'dan kurtulmayı planlamışsa da bu temaslarından İlhanlılar'ın haberi olmuştur.

Bu davetler ve kendisine güvenerek Moğollara karşı Kayseri'de isyan eden Selçuklu ümerasından Hatiroğulları isyanının Moğollar tarafından şiddetle bastırılması üzerine, Baybars 1277 yılında ordusu ile Anadolu'ya yürümüş, Moğollar'ı Elbistan'da büyük bir mağlubiyete uğratarak 20 Nisan 1277'de Kayseri'ye kadar gelmiştir. Bu arada hem davet edip hem de Moğollardan çekindiği için ortalarda gözükmeyen Pervane elçi göndererek Sultan'dan Anadolu'da kalmasını rica etti ise de Baybars bu davranışlara öfkelenerek kısa sürede ülkesine dönmüş ve o yıl da vefat etmiştir.

Bütün bu hâdiseler üzerine Moğollar, hadiselerin suçlusu olarak gördükleri Pervane'yi tutuklayarak, Van civarında bulunan Aladağ'daki karargâhlarına götürmüşler, orada etrafı ile birlikte işkencelerle öldürmüşlerdir (1277). Pervane de ölmeden önce Moğollar'a itiraf ve sözle hakarete bulunmuştur.²

Görüldüğü gibi XIII. yüzyılın ikinci yarısında Selçuklu Türkiye'sine otuz yıl süreyle mührünü basmış olan, istilacı ve zalim Moğallar'ı, çok zaman isteklerini de yerine getirerek bu baskı altında memleketi kısmen nefes aldırın Pervane neticede onlardan kurtulma yolları ararken bu talihsiz akıbetle karşılaşmıştır. Nitekim kendisinden sonra memleket daha da baskı altında kalarak O'nun zamanını arıyan halk Anadolu'nun en karanlık yıllarını yaşamıştır. Ülke hâkim Moğollar ve onların destekçisi ve tayini yerli sözde idareciler eliyle bir uç-

tan bir uca talan edilmiş, halk yiyecek ekmeği bulamaz olmuştur. Halbuki bu tarihlerden 40-50 yıl kadar önce Sultan Alaaddin Keykubad idaresindeki Anadolu, o zamanki dünyanın en müreffeh ülkesi idi. Bu devirde Selçuklu hânedanı İlhanlılar elinde oyuncak olmuş, zayıf şahıslar sözde saltanatı bir müddet daha devam ettirmişlerdir.³ Neticede Moğollar'ın İlhanlı Vâlisi Demirtaş 1315 yıllarında bu hânedanı tamamen ortadan kaldırmıştır. Moğol işgali döneminde Anadolu'nun istiklâl mücadelesini, başta Karamanlılar olmak üzere batıdaki Türkmen bey ve boyları vermiştir.

Süleyman Pervane'nin başrolü oynadığı bütün bu karışık ve sıkıntılı siyasi dönemde devrin kaynakları O'ndan akıllı, dirayetli, güzel yazı yazan, iyi konuşan, ülemâ ve şeyhler ile münasebeti olan, hayırsever, cömert ve âdil olarak bahsetmektedirler.⁴ Devrinin bir kısım devlet adamı gibi O da devrin büyük mutasavvufu Mevlâna Celâleddin-i Rumi ile çok yakın münasebette bulunmuş, Mevlâna'ya yakın dost ve mürid olmuştur.⁵ Mevlevî kaynaklarından öğrendiğimize göre Pervane, Mevlâna'yı sık sık medresesinde ziyaret eder, onu dinler, sohbetler yapar, kendi sarayında da Mevlânâ'nın katıldığı davetler verir ve semalar yapırdı. Mevlânâ'dan öğüt ve talimatlar alır, O'na ve taraftarlarına bağışlarda bulunurdu.⁶ Mevlânâ'nın diğer devlet ricaline yazmış olduğu mektuplar arasında Pervane'ye de yazdığı mektuplar olduğu gibi, meşhur "Fih-i mâ-fih" isimli eserinde de ondan sıkça bah-

2. Doç.Dr.Nejat Kaymaz, **Pervane Muineddin Süleyman**, Ankara 1970; Prof.Osman Turan, **Selçuklular Zamanında Türkiye**, İst.1971, s.457-463; Claude Cahen, **Osmanlılardan Önce Anadolu'da Türkler**, Çev.Yıldız Moran, İst.1984, s.273 vd; Prof.Dr.Faruk Sümer, "Anadolu'da Moğollar", **Selçuklu Araştırmaları Dergisi**, S.I.s. 1-147.
3. Mehmet Çayırdağ, "Anadolu Selçuklu Şehirlerinde Basılan İlk İlhanlı Sikkeleri", **Türk Dünyası Araştırmaları Dergisi**, Haziran 1987, s.185-190.
4. İbnî Bibi, **Anadolu Selçuklu Devleti Tarihi**, Çeviren M.Nuri Gençosman, Notlar F.N.Uzluğ, Ankara 1941, s. 289; Kerimeddin Mahmut Aksaraylı, **Selçukî Devletleri Tarihi**, Tercüme M.Nuri Gençosman, Notlar F.N.Uzluğ, Ankara 1943 s. 193-197, Not 1; Mevlânâ Celâleddin, **Mektuplar**, Çeviren Abdülbâki Gölpınarlı, İst. 1963, s.4-5, 28-29, 43-45, 48-49, 54-55, 64-66, 77-78, 96-97, 102-103, 110, 119-120, 123-124, 125, 127-128-129, 141-142, 146-147, 150-151, 171-172, 173-175, 206-207; Ahmet Eflâki, **Ariflerin Menkıbeleri**, I, Çeviren Tahsin Yazıcı, İst. 1073, s. 211-213, 216-217, 253-254, 320.
5. Mevlânâ Celâleddin, **Mektuplar**: Yukarıda bahsedilen mektuplardan bilhassa 54-55, 64-65, 110-111, 123, 129 ve 206-207. sayfalarındaki mektuplara bakınız; Eflâki, C.2, s.211-213, 253-254. Pervane Muineddin Süleyman gibi kendisinden önce vezirlik yapmış, Şemseddin İsfahânî de Kayseri'de, Mevlânâ'nın hocası Seyyid Burhaneddin'e murid olmuştu. Feridun bin Ahmet-i Sipehsalar, **Mevlânâ ve Etrafındakiler**, Çeviren Tahsin Yazıcı, İst. 1977, s.118,119; Eflâki, C.I,s.145,150,153.
6. Sipehsalar, **age.**,s. 87-90, 96; Eflâki, (4). notta gösterilen yerler; **Mektuplar**, aynı yerler.

setmiştir.⁷ Mevlâna'nın oğlu Sultan Veled de divanında Pervane'yi uzun bir kaside ile övmüştür.⁸ Pervane'nin karısı Gürcü Hâtun yine Mevlâna'nın yakınlarından muteber bir hanım idi. Pervane, Mevlâna'nın yanında devrin şeyhülislâmı Sadreddin Konevi, Şeyh Fahreddin İraki, Kudbeddin Şirazi gibi diğer bir kısım devrinin âlimleri ile de yakın münasebette bulunmuş ve onlara da itibar ederek derslerini dinlemiştir.⁹

Kaynaklarda hayır ve hasenat sahibi olarak bahsedilen Pervane'nin yaptırmış olduğu bilinen binalara gelince, bir kısmını eski kayıtlardan öğrendiğimiz hayratının bazıları ancak günümüze kadar ulaşabilmiştir. Bunlar mâlikhanesi (ikta) olan Tokat'ta Pervane Hânigahı¹⁰ ve Gökmedrese ismi ile anılan darüşşifa (hastane)¹¹, Sinop'u fethi dolayısı ile yaptırdığı 664 (M.1265/66) tarihli Medrese ve 667 (M.1268/69) tarihli Ulu Cami¹² Merzifon'da 663 (M.1264/65) tarihli Cami¹³, Durağan'da 664 tarihli Kervansaray¹⁴ ve Kayseri'deki Medrese ve Camisidir.

Kayıtlarda, daha fazla eserlerinin bulunduğu araştırmacılar ifade etmektedirler. Yukarıda bahsi geçen eserlerinden Tokat Hangâhı, Merzifon Camii ve Kayseri'deki medresesi ve camii yıkılarak ortadan kalkmıştır.

PERVANE MUİNEDDİN SÜLEYMAN'IN KAYSERİ'DE YAPTIRMIS OLDUĞU MEDRESE

Mevlâna ve dönemini anlatan devrin kaynaklarından yukarıda zikri geçen Ahmed Eflâki'nin (ölm.1360) Menakibü'l-Ârifin isimli eserinde Pervane Muineddin Süleyman'ın Kayseri'de yaptırmış olduğu medresesi hakkında şu bilgiler verilmektedir:

Ediplerin Sultanı Fahreddin Divdest (Allah rahmet eylesin) rivayet etti ki: Muineddin Pervane, Kayseri'de büyük bir Medrese yaptırmıştı. Son gelen bilginlerin en faziletlisi olan Kutbettin-i Şirazi'yi (Allah rahmet eylesin) buraya müderris yapmak istedi. Alameddin Kayseri de (toprağı iyi olsun) kendi naibleri ile birlikte bu toplantiya şeref vermesi ve Kutbeddin'le mülâkat yapması için Sultan Veled'i dâvet etmeğe gönderdi. Kutbeddin'i posta oturtma gününde bütün bilginler, faziletli kişiler, şeyhler, hâkimler toplanmışlardı. Sultan Veled de baş köşeye oturmuştu. Sultan Veled o kadar mânâ ve hakikatlar söyledi ki herkes hayran kaldı. Hiç kimsenin bu sözler hususunda nasıl ve niçin diye sormağa mecali kalmadı. Sultan Veled bir müddet sonra Kutbeddin'e, 'Bundan sonra sıra sizindir' diye işaret etti. Umumi dersten sonra tarif edilmez bir özel semâ yaptılar....¹⁵

Bu bilgilerden, herhalde Mevlâna hayatta olmadığı için açılışı oğlu Sultan Veled'e yaptırıldığı anlaşılan medresenin yapılışının, Mevlâna'nın ölü-

mü olan 1273 tarihi ile Pervane'nin öldürüldüğü 1277 tarihli arasında olduğu ortaya çıkmaktadır.

Ancak yıkılarak zamanımıza kadar gelememiş olan Medresenin yeri hakkında bazı bilgiler mevcuttur. Bu asır başlarında "Mirat-ı Kayseriyye" isimli bir eser yazan Ahmed Nazif, binanın Kayseri şehir merkezinde Kapalı Çarşı içerisinde Kazancılar Çarşısı'nda bulunduğunu bildirdiği gibi¹⁶ bu çarşının batısına düşen Eski Bakırcılar Çarşısı'nın aslında Pervane Bey Medresesi ve hadise meşrut olduğu bilinmekte idi. Nitekim çarşının bu bölümünde bulunan ve plan üzerinde gösterilen 71 parsel No'lu dükkanın Kayseri Tapu Kadastro Arşivi'ndeki eski kayıtlarında burada medresenin bulunduğu tereddüde mahal kalmıyacak şekilde açıkça görülmüştür. Bahis konusu arşivdeki 84 cilt No'lu defterin 94. sayfasının 43. sırasında bulunan 1929-1930 tarihli kayıtlara göre Çarşı Mahallesi 369 ada, 2 pafta, 71 parsel No'lu Taşınmaz'ın hududu şöyle gösterilmiştir: Sağı Pervane Bey Medresesi, solu Bakırcı Recep dükkanı, arkası Medrese, öntü yoldur. Buradaki başka bazı parsellerde de bu şekilde eski kayıtların olduğu muhakkaktır. Yine Kayseri Vakıflar Bölge Müdürlüğü Arşivi'nde

7. **Mektuplar**, a.y.; Mevlânâ, **Fih-i mâ-fih**, çeviren Meliha Ülker Tannkâhya, İst. 1985, s.XXXV-XLII.
8. **Divan-ı Sultan Veled**, yay. Prof.Dr.Feridun Nafiz Uzluk, Konya 1941.
9. Eflâki, C.I, s.185, 186, 187, 207, 235, 251, 252,282.
10. Eflâki, C.I, s.382.
11. Süheyl Ünver, **Selçuklu Tababeti**, Ank. 1940, s.79-83; Gönül Cantay, **Anadolu Selçuklu ve Osmanlı Darüşşifaları**, Ank. 1992, s.60.
12. Hüseyin Hilmi, **Sinop Kitabeleri**, Sinop 1341/1339, s.6,15.
13. Halil Edhem, "Merzifon'da Pervane Muineddin Süleyman Namuna Bir Kitabı", **Tarih-i Osmanî Encümeni Mecmuası**, Nisan 1333, s.42.
14. Kurt Erdmann, **Das Anatolische Karavansaray, des 13. Jahrhunderts**, Berlin 1961, No. 20, s.72.
15. Eflâki, C.II, s.216-218. Metinde medresenin ilk müderrisi olarak gösterilen Kutbeddin-i Şirazi'nin asıl adı Mahmud bin Muhlis es-Şirazi olup Nasreddin Tüsi'nin (ö. 1273) talebesidir. İhanlılar devrinin büyük bilginlerinden olan Kutbeddin Şirazi 1236'da Şiraz'da doğmuş, ömrünün çoğunu Azerbeycan ve Anadolu'da geçirmiştir. Bir ara Malatya ve Sivas'ta kadılık yapmıştır. Tabip, astrolog ve filozof olarak Ahmet Tekütar, Argun ve Gazan Mahmud Hanlar'n hizmetinde bulunmuştur. Akdeniz Bölgesi'nin haritasını da yapan Şirazi 1311 yılında vefat etmiştir, Eflâki, C.II, s.28,29. Yine hikayede geçen Alameddin Kayser, III. Keyhüsrev dönemi Selçuklu Devlet adamlarındandır. **Menakibü'l-Ârifin'e** (C.II, s.319) ve **Sultan Veled Divanı'na** göre Mevlâna'nın ilk türbesini yaptırmıştır. Uzun süre Kayseri'de görev yapan (vâbilik ?), burada vakıflar kuran ve evladı da Kayseri'de olan (Yasemin Demircan Özırmak, **Tahiri ve Efsak Defterlerine Göre Kayseri Vakıfları**, Kayseri 1992, s. 26,27, 58) Alameddin Kayser, Kayser ismini bu şehirdeki görevinden almış gibidir. 1284 yılında öldürülen Alameddin Kayser'e Sultan Veled, divanında uzun bir mersiye yazmıştır.
16. Ahmed Nazif, **Kayseri Tarihi (Mirat-ı Kayseriyye)**, Yayınlayan Mehmet Palamutoğlu, Kayseri 1987, s.91.

bulunan, Medresenin son müderrislerinden Karakimseli-zâde Hacı Mehmet Efendinin vefatı ile müderrisliğin evladından birine tevcihi hakkındaki Kayseri Livası Mutasarrıflığına verilen 23 Şaban 1333 (7 Mayıs 1915) tarihli dilekçede de Pervane Beğ Medresesi'nin "Kayseriye'nin Kazgancılar içinde" olduğu belirtilmektedir. Kapalı Çarşı içindeki Eski Bakırcılar Çarşısı, gerçekten medrese planında, ortada dikdörtgen bir avlu ile etrafında bulunan hücrelerden ibaretti (bk.Plan). Ancak, Kapalı Çarşının son onarımı sırasında yıkılan bu bölümü, Selçuklu dönemine kadar gidebilecek esiklikte ve Selçuklu özelliklerini gösterecek bir yapı mükemmelliğinde değildi. Aşağıda üzerinde durulacağı üzere kanaatımız, XIII. asırda 1273-1277 yılları arasında yapılan medresenin bir müddet sonra yıkıldığı, daha doğrusu yıktırıldığı ve arsasının bir bölümü üzerine yukarıda bahsi geçen basit medresenin inşa edilmiş olduğudur. Aynı kaderi Pervane'nin, hemen medresesi yanındaki camii de paylaşmıştır. Medresenin kalan kısmı ise dükkanlar yapılarak çarşı olarak kullanılmıştır. Bu arsin başına kadar, sonraki yapısında tedrisatına devam eden medresenin, medreselerin kapatılması üzerine bu kısmı da çarşı hâline gelmiştir.

Kayseri Kapalı Çarşısı'nın Bayındırlık Bakanlığınca yapılan 1985-1991 yılı restorasyonu sırasında, aslında çok mükemmel ve muhteşem bir Selçuklu yapısına ait olduğu ilk bakışta görülen temeller ve bazı yerlerde 2-3 metreye kadar yükseklikteki duvarları kazılarak ortaya çıkarılmıştır.¹⁷ Kayseri Kültür ve Tabiat Varlıklarını Koruma Bölge Kurulu burasını korumaya alarak, aldığı kararlar, bu kalıntılar üzerine yapılacak üç katlı bir binanın bodrum ve zemininin kalıntılara tahsis edilmesini, diğer katlara, kalıntılar üzerinde olup yıkılan 60 kadar özel şahıs dükkanlarının taşınmasını öngörmüştür. Ancak bu karar dükkan sahibi esnaftan tepki gördüğünden tatbikatına henüz geçilememiştir.

PERVANE BEY MEDRESESİNİN VAKIFLARI

Orijinal vakfiyesi bugüne gelmemiş bulunan Medresenin 1500 ve 1584 tarihinde yapılan Osmanlı vakıf tahrirlerinde vakıf kayıtları bulunmaktadır.¹⁸ Yine 1500 tarihli Kayseri Livası Genel Tahriri ile 1520 tarihli Karaman Eyâleti (Kayseri bu eyalete bağlı sancak-liva idi) Tahrir İcmal Defteri'nde Medrese vakıfları ile ilgili bilgiler bulunmaktadır.¹⁹

Tapu Kadastro Genel Müdürlüğü Arşivi'nde bulunan Karaman Eyaleti'ne ait 565 numaralı ve 1500 tarihli Tahrir Defteri içindeki Kayseri vakıflarına ait vakıf tahririnde Pervane Medresesi'nin Kayseri Merkezinde ve Mevlânâ Ümmet'in tasarrufunda olduğu belirtildikten sonra Medrese vakfının akarı olarak şu köy, mezraa ve gayrimenkuller sayılmıştır: Ürgüp'e tâbi Gökerin Köyü, Kırşehir'e tâbi Ortaköy Köyü, Boğalı Köyüne (Kayseri dahilinde Ambar civarında, şimdi yok olmuş) tâbi Halı-

cı Menteşe Mezraası Medrese arsasında (icare-i zemin-i medrese-i mezbure) 28'i mamur 10'u harap 38 dükkan, Talas'ta bağ, hâli bir bezirhâne ve Göynük Köyü.

Aynı arşivde 584 No'lu ve 1584 tarihli defter kaydında ise vakıf akarı olarak Gökerin, Ortaköy ve Göynük Köyleri aynı kalmış, mezraanın ismi Hacıvıran olarak değişmiş (bu çevre şimdi ilçe olan Hacılar Köyüne bağlı), bunlara Karataş'a tâbi Millice Köyü, Kuruharın Mezraası ile dükkanlara 19 daha ilâve edilmiştir. Bu kaydın girişinde medrese-i mezkurun binasının tamamın yıkılmış olduğu, yerinin icareye verildiği, müderrisin Gülük Camii Medresesi'nde ders etmesinin uygun olduğu, kaydın sonunda da Medresenin zemininin hâli arazi olduğu, fakat tamirinin kâbil olduğu, bir vâkıf hatunun evinin Medrese içinde olmasının münasip olduğu belirtilmiştir. Bu kaydın nihayetinde ise bu kayıtların adı geçen Livanın (Kayseri'nin) yeni evkaf defteri suretine göre naklolunduğu ve tarihinin de 1176 senesinin Şaban ayının başları (M.1663) olduğu kaydedilmiştir.

Görüldüğü gibi Medrese daha 1500 yıllarında harap haldedir. Yıkılmış olan bir bölümü üzerinde 38 dükkan meydana getirilmiştir. 1584 yılında ve 1663 yılında da harabiyetin devam ettiği ve hatta Medrese alanının tamamen arsa hâline geldiği ve üzerinde 58 dükkan yapılarak ticari alan, çarşı şekline sokulduğu anlaşılmaktadır. Hatta harap medresenin bir bölümünde devam ettiği anlaşılan tedrisatın artık Gülük Medresesi'ne nakledilmesinin düşünüldüğü görülmektedir. Ancak bu nakil ya hiç olmaması veya geçici olarak kısa süre tatbik edilmiştir. 1649 yılında Kayseri'ye gelen Evliya Çelebi de Kayseri'deki Medrese ve Çarşılardan bahsettiği halde her halde harap olması sebebi ile bu medrese üzerinde hiç durmamıştır. Anlaşıldığına göre harap olan medrese arsasının bir bölümü üzerine yukarıda bahsedildiği gibi yeni ve birinciye göre basit bir medrese inşa edilmiş, ve bu haliyle

17. Prof.Dr.Haluk Karamağaralı, yukarıda zikredildiği gibi bu kalıntıları han olarak değerlendirmiştir. Halbuki 1277 yılında Kayseri'ye kadar gelen Mısır Memluklu-Türk hükümdarı Baybars'ın yanında olup bu sefer hakkında bilgi veren İbn Abdüzzair "şehir içinde çarşı ve hatta dükkan bulunmaz" demektir (Prof.Dr.Faruk Sümer, **Yabanlı Pazarı**, İst. 1985, s.86). Şehir surları iç kaleyi kuzey-doğu köşe'de bırakıp Yoğunburç ve Düvenönü köşelerinden geçen üçgeni dolaşmaktadır (Mehmet Çayırdağ, "Kayseri Şehrinin Kuruluş Yeri ve Kalesinin Tarihi Değişimi", **Kayseri Müzesi Yıllığı**, Kayseri, 1987, S.I, s.33-47). Bu üçgen içindeki alana Kayserililer İçerişar (İçeri Şehir) demektirler, Pervane Medresesi de bu alan içerisindeydi. Kapalı Çarşı ve Han'lar Osmanlı döneminde oluşmuştur, M.Çayırdağ, "Kayseri'de Kitabelerinden 15 ve 16. Yüzyıllarda Yapıldığı Anlaşılan İlk Osmanlı Yapıları", **Vakıflar Dergisi**, 1981, S.XIII, s.531 vd. Ayrıca burası Pervane'nin yaptırdığı bir bina olsa idi vakıf kayıtlarında görülürdü.

18. Yasemin Demircan (Özırnak), **Tahrir ve Evkaf Defterlerine Göre Kayseri Vakıfları**, Kayseri 1992, s.57.

19. Mehmet İnbaşı, **XVI. yy. Başlarında Kayseri**, Kayseri 1992, s.58,59.

de medrese bu asrın başına kadar gelmiştir. Nitekim Kayseri Kadı Sicillerine göre 1018 (M.1609) yılında Pervane Beğ Medresesi'ne Mevlana Mustafa Efendi 50 akçe ile müderris tayin edilmiş, 1035 (M. 1625) yılında Medresenin bir görevlisinin yömiyesi hakkında berat-ı şerif gelmiş²⁰, 17 Haziran 1716'da Medrese mütevellisi ve müderrisi olan Mahmud Efendi'nin, Medrese'nin vakıf olan Gökzeben (Gökerin) köyünün gelirlerinin 1699 senesinden beri alınamadığı, 1722 yılında da aynı mütevellinin vakıf dükkanlarının bazılarının özel mülke geçirildiği hakkında şikayetleri olmuştur.²¹

Yine 1716 yılında aynı müderris ve müteveli olan Molulu-zâde Mahmud Efendi yüz civarında kitabını Medreseye vakfetmiş, kitaplar daha sonra kardeşi Matbah ve Sur Emîni Hacı Halil Efendi'nin Kayseri Hunat Medresesi'nde tesis etmiş olduğu kütüphaneye, oradan da, Kayseri'de şimdi faal halde olan Râşid Efendi Kütüphanesi'ne nakledilmiştir.²² Nihayet Medrese'nin II. Abdülhamid döneminde tayin edilmiş meşhur müderrisinin Kuşçulu (Kayseri'de merkeze bağlı bir köy) Mehmed Efendi ve bu dönemde diğer bir Müderrisinin de Karakimseli (yine merkeze bağlı bir köy)-zâde İbrahim Efendi olduğu Kayseri'de yaşlı kimseler tarafından ifade edilmiştir.

Burada üzerinde durulması gereken husus bu kadar muhkem ve muhteşem bir yapıya sahip olan medresenin neden daha 1500 yıllarında harap hâle geldiğidir. 1270'li yıllardan 1500 yılına kadar geçen 230 yıllık bir zaman diliminde binanın harap olmasını gerektirecek herhangi bir deprem gibi tabii âfet bilinmemektedir. Medresenin şehirde çağdaşı yapılar da o döneme ve hatta zamanımıza kadar gelebilmişlerdir. O halde medrese siyasi bir sebeple, herhalde yapıldığı dönem içinde özellikle yıkılmıştır. Buna tahmin olarak ta Pervane'nin 1277 yılında Moğollar tarafından, ihanetle suçlanarak idam edilmesi üzerine bu hırsıyla O'na ait Kayseri'deki Medrese ve Camiini de yıkıp ismi yazılı kitabelerini kırdırmalarını akla getirmektedir. Öyle tahrip olmuştur ki bu güzelim bina, bu kadar gelir getiren vakfı olduğu ve bu kadar zaman geçtiği halde bir daha eski şekli ile inşa edilememiştir.

Kayseri'nin Pervâne (halk ağzında Pervana) semtinin (eskiden çok kıymetli ekinlikken şimdi binaların dolması ile mahalle haline gelmektedir) bahis konusu vakfın arazisi olduğu bilinmektedir. Hatta buraya su getiren kanallara da "Pervane arki" denildiği vakıf kayıtlarında görülmektedir.

Medrese'nin bir bölümü üzerindeki dükkanlar, Kapalı Çarşının 1288 (M.1871) yılında uğradığı yangın sonunda en son şeklini almış,²³ Bayındırlık Bakanlığı'nın 1985-1991 yılları arasında yapmış olduğu restorasyon çalışmaları esnasında yıkılmıştır.

MEDRESENİN MİMARISI

Medrese'nin kalıntıları yukarıda da belirtildiği gibi Bayındırlık Bakanlığı'nın 1985-1991 yılları arasında ki onarımı sırasında ortaya çıkmıştır. Kayseri Kültür ve Tabiat Varlıklarını Koruma Bölge Kurulu'nun aldığı kararla Çarşının müteahhidi- ne müze elemanlarının kontrolünde, kalıntılar üzerinde arkeolojik kazı yaptırılmağa başlanmış, ancak bu kazı Medresenin yansını ortaya çıkaracak kadar devam etmiş sonra vazgeçilmiştir. Planda görüldüğü üzere bu kazıda kuzeyden girilen giriş kapısından batıya doğru olan cephe ve bunun arkasından bulunan bazı bölümler tespit edilmiştir. Çok muhkem, üstün taş işçiliği ile değişik bir planda inşa edilmiş olduğu anlaşılan binanın, kapı ve ön cephe kaidesinde dolaşan dikkat çekici kaval silmeleri üzerinde yine cephe boyunca devrinin binalarında pek görülmeyen geniş bir geometrik firiz bulunmaktadır. Binanın bugün yıkılarak kaybolmuş bulunan cephesine ve portaline ait olduğunu zannettiğimiz, rumi ve geometrik örgülü iki taş parçası, bitişiğindeki yeni dükkan temellerinde kullanılmıştır. Revakların tamamına veya ana eyvan önüne ait olması gereken mukamalı sütun başlıklarından bir örnek, bize binanın sütunlu yapısı hakkında fikir vermektedir. Profilli kuzey-batı köşe kulesi ve iç kapı söveleri yine itinalı işçiliği ortaya koymaktadır. Binanın genel planı ancak hafriyatın tamamlanması ile ortaya çıkabilecektir. Ancak kapıdan yapılan simetri ölçüler ile bugün şehrin çok canlı bir ticari alanı olan Eski Kazancılar, Yeni Sarraflar Çarşısı ortasına kadar devam ettiği anlaşılmaktadır. Buradan da hafriyatın devamının zorluğu açıkça görülmektedir. Yukarıda da belirtildiği gibi, Kültür ve Tabiat Varlıklarını Koruma Bölge Kurulu burası için toprak altı ve zemininin boş bırakılıp burasının kalıntılara tahsisi, bunun üzerine yapılacak üst kata, medrese üzerinde yapılabilecek hafriyat sırasında yıkılan dükkanların taşınması şeklinde aldığı karar tarafların itirazı ile şimdilik akamete uğramış gibi gözükmektedir. Dükkan sahipleri, kalıntıları bodrumda bırakıp, zemin hizasında eski dükkanlarının yapılmasını talep etmektedir.

PERVANE BEY MESCİDİ

Pervane Bey'in Medresesinin kuzey-batısında, yeni yapılmış, Bürüngüz (İki Kapılı) Camii'nin güneyinde bulunan mescidi, bu asrın başlarına kadar

20. Mustafa Ertürk, Kayseri'nin 13 Numaralı (1018-1019/1609-1610 tarihli) Şer'iye Sicili, Erciyes Üniversitesi Basılmamış Yüksek Lisans Tezi, Kayseri 1994, s. 637; Ahmet Gündüz 27/1 Numaralı Kayseri Şer'iye Sicili, Erciyes Üniversitesi basılmamış Yüksek Lisans Tezi, Kayseri 1994, s.10.

21. Mehmet Karagöz, "XVIII. Asır Başlarında Kayseri", Erciyes Üni. basılmamış doktora tezi, Kayseri 1993, s.95.

22. Mehmet ÇAYIRDAĞ, "Kayseri'de Vakıf Kütüphaneler ve Matbah Emîni Hacı Halil Efendi Kütüphanesi", Vakıflı : Dergisi, S.XX, s. 274

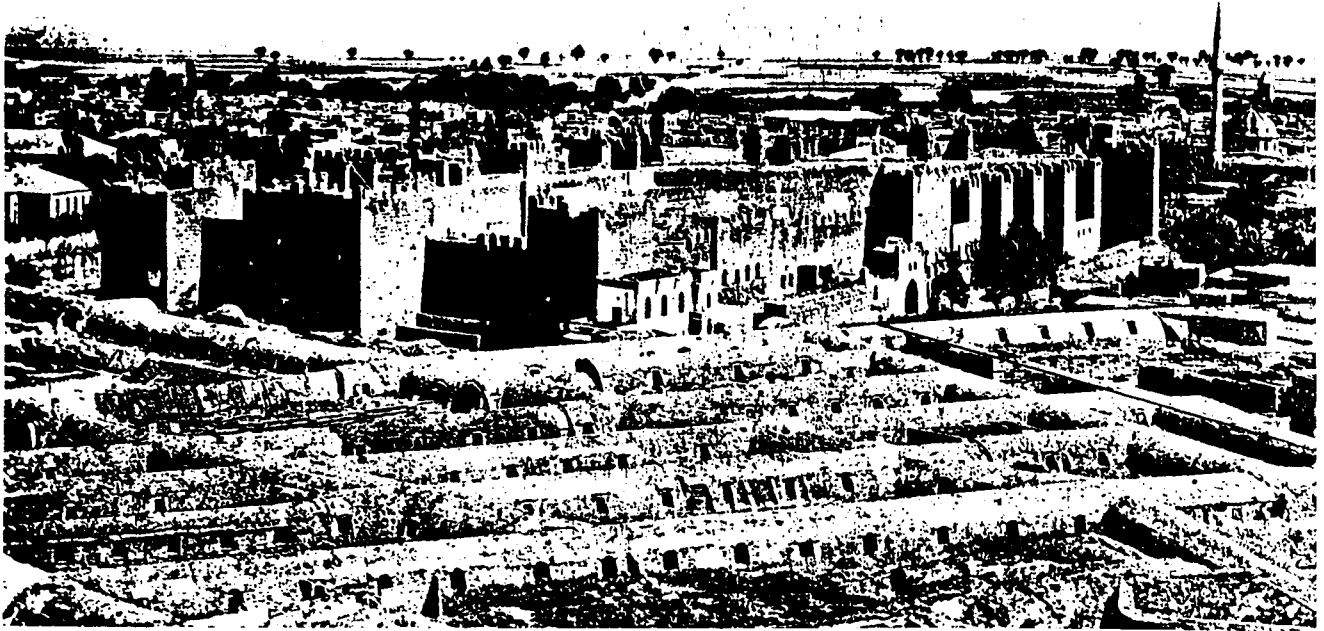
23. Ahmet Nazif, a.e., s. 124. Kapalı Çarşı'da daha önce 1142 (M.1729) yılında da yangın vukua gelmiştir. a.y.

faal halde idi. Daha sonra İki Kapılı Camiin daha çok rağbet görmesi üzerine harap hale gelen Pervane Mescidi'nin mülkiyeti özel şahıslara geçmiş ancak, binayı alan şahıslar yeniden camii İki Kapılı Cami Derneği Özel Vakfı'na bağışlamışlardır. Bu vakıf ta bugün camiin yerine Kapalı Çarşı'nın devamı olarak eski tarzda yeni bir işhanı yaptırmıştır.

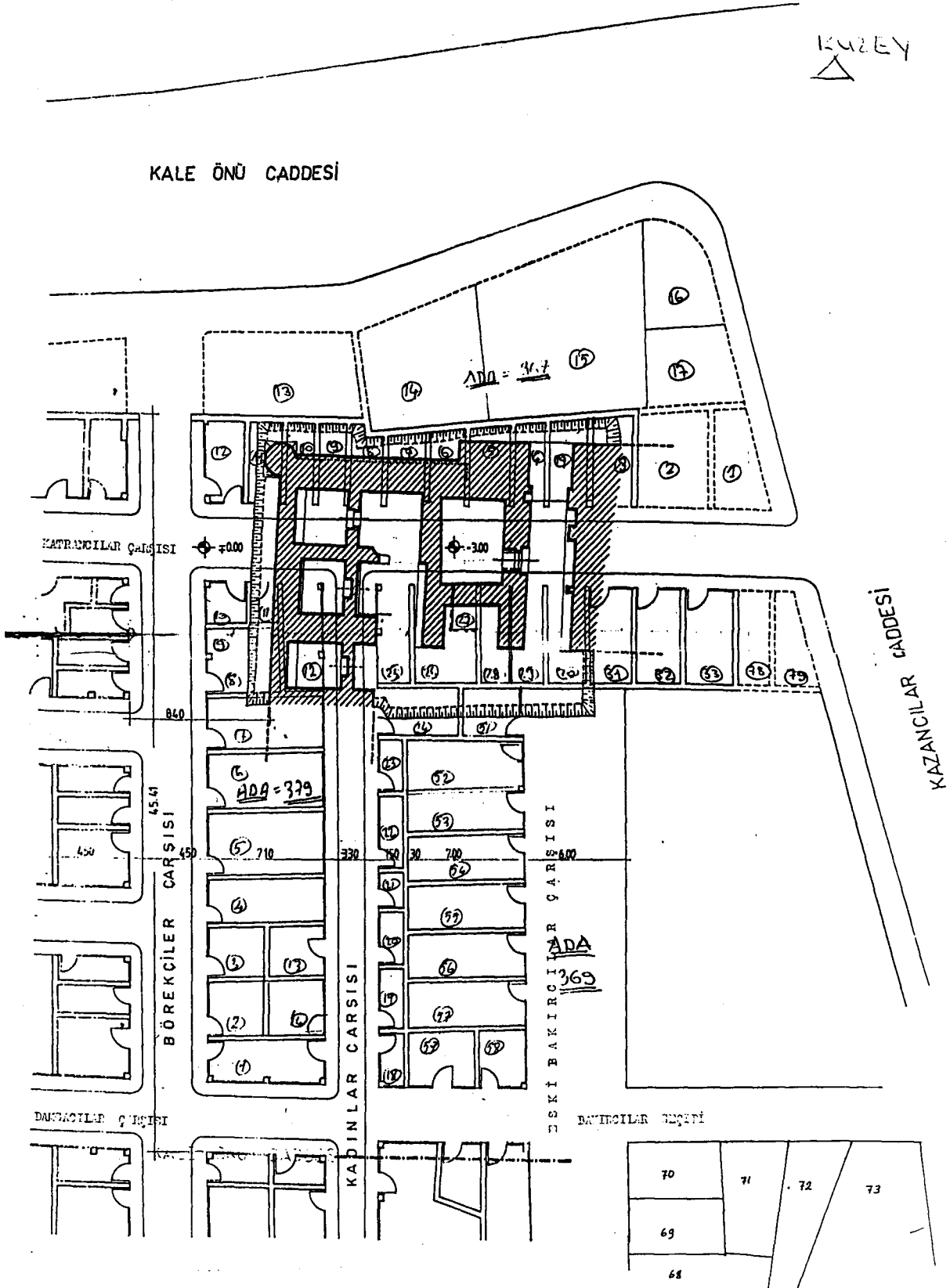
Binanın yıkılmasından evvelki son hâli, ilk yapıldığı Selçuklu dönemine kadar inebilecek bir özellik göstermiyordu. Cami çamur harçlı basit duvarlar, ahşap üst örtü ve basit bir mihraptan ibaretti. Anlaşıldığına göre cami de medrese gibi aynı sebeple yapıldığı devirde tahrip edilmiş, yıkılmış, daha sonraları vakfınca veya başka şahıslara tarifi edildiği tarzda yeniden inşa edilmiştir.

Osmanlı döneminde, XVI. yüzyılda yapılan şehrin 1500 ve daha geç tarihli tahrirlerinde Kayseri Mahalleleri arasında Kalenin Meydan Kapısına tâbi olduğu belirtilen bir "*Pervane Mescidi Mahallesi*" bulunmaktadır.²⁴ Yıkılıp ortadan kalan Meydan Kapısı şimdiki Cumhuriyet Meydanı'nda Bürüngüz Camii yerinde olup mahalle, bu camiin güneyinde bulunan Pervane Mescidi'nin bulunduğu alana tam uymaktadır. Böylece bu kayıt ta, Medrese ve Camiin bu bölgede bulunduğu na dair başka önemli bir kaynak olmaktadır.

24. Tayyib Gökbiçgin, *XVI. Asır Başlarında Kayseri Şehri ve Livası, Zeki Velidi Togan'a Armağan*, İst. 1950-55, s.95; Mehmet İnbaşı, a.g.e., s.42.



Bu asrın başlarında Kapalı Çarşı'dan çekilen resimde (Gabriel'den) Pervane Bey Medresesi'nin yeri çizimle gösterilmiştir.



PLAN- PERVANEBEY MEDRESESİNİN KAPALI ÇARŞIDAKİ YERİ



Res. 1: Pervane Bey Medresesi kalıntıları genel görünüş.



Res. 2: Pervane Bey Medresesi kalıntıları.

Res. 3: Pervane Bey Medresesi kapı girişi.



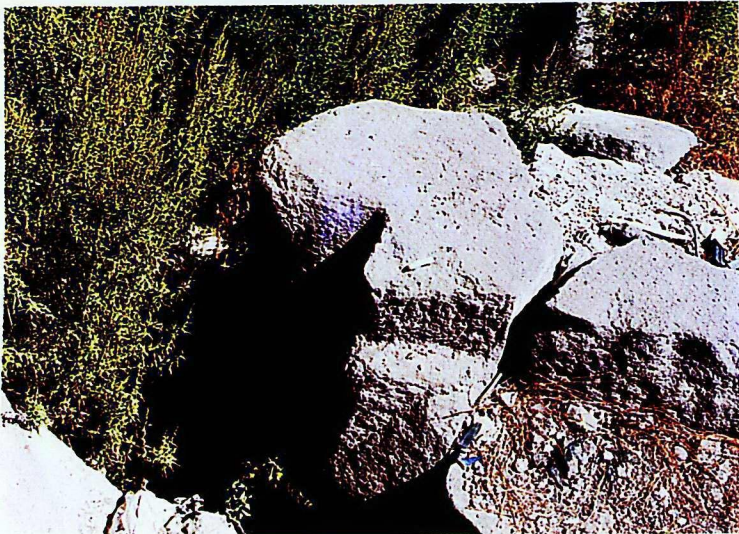


Res. 4: Pervane Bey Medresesinin geometrik firizli ön cephesi ve kaide silmesi.



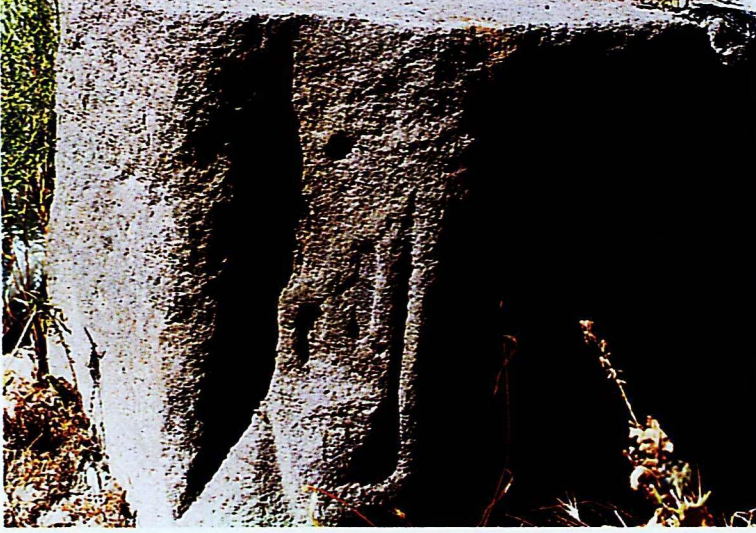
Res. 5: Geometrik firizden bir parça.

Res. 6: Profilli kuzey-batı köşe kulesi.





Res. 7: Hücrelerden birine giriş.



Res. 8: İç kapı sövelerinden biri.

Res. 9: Gemoetrik örgülü parça (muhtemelen portale ait).





Res. 10: Rumi motifli parça.



Res. 11: Köşe sütüncelerden bir parça.



Res. 12: Sütun başlıklarından biri.