

AKSARAY-MELİK MAHMUD GAZİ HANGÂHI (DARPHANE) KAZISI-1993 (ÖNRAPÖR)

Doç.Dr.Bekir DENİZ

Yeri:

Seyh Hamid Mahallesi, Güzel Baba sokakta, Somuncuoğulları ve Abdurrahman Güzel evinin yakınında, **Baba Yusuf Hakikî Türbesi** bitişindedir.¹ Kaynaklarda **Melik Mahmud Gazi Hangâhi**² ve **darphane**³ halk arasında ise **darphane** ismiyle tanınır (Res.1-2).

Aksaray tapu idaresinde pafta 13, ada 517, 599 m² parsel 14'de -Melik Gazi Vakfı Tüzel kişiliği- **cami arsası** ismiyle kayıtlı bulunan eser, Konya Vakıflar Bölge Müdürlüğü kayıtlarında da **kargir mescit** adıyla tescillidir (Plan:1).

Günümüzde, bahçeler arasında, düz bir alanda imiş gibi görünen eser toprak seviyesinden 3 metre kadar aşağıdadır: Halk arasında **Bedir Muhtar Tepesi** diye bilinen yakınındaki bir tepenin yamacında yer aldığı için çevresi, zamanla buradan inen topraklarla dolmuştur. Bu nedenle günümüzde, hemen yakınından geçen Nevşehir yolunun birkaç metre aşağısında kalmaktadır. 1974 yılına kadar batı duvarına bitişik bir kerpiç evin, anılan tarihte yıkılması sonrasında da, evin enkazı adeta yığma bir höyük halinde kalmıştır. Daha geç dönemlerde çevresindeki yapılaşmalar sonucu, etrafı evlerle kuşatılmış, bu evlerin çöplüğü gibi kullanılmasıyla da içi ve dışı tamamen pislik ve toprakla dolmuştur.

Eserin batı yönünde halkın **garipler mezarlığı** dediği küçük bir mezarlık vardır (Res.2). Hazine arayıcıları tarafından delik deşik edilen mezarların baş taşları yoktur. Sadece bir tanesi sağlamdır. O da yeni yapılmış izlenimini vermektedir. Üzerinde de herhangi bir yazı mevcut değildir.

Yapının batı yönündeki geniş odası ile, hemen bitişikindeki boş alanlar ve çevresindeki bahçeler ve mezarlıklar Cumhuriyet yıllarının başında,

Vakıflar Genel Müdürlüğü tarafından, bugünkü evlerin sahibi şahıslara, 1992 yılında da yapının girişi önünde bulunan 5 m²'lik alan da, satılmaması hususundaki **ısrarlarımıza rağmen**, dönemin belediyesi tarafından bitişik 28 parsel sahibine satılmıştır. Böylece, yapılaşmalar eserin duvar diplerine

1. Aksaray'daki Türk eserleri hak. bkz. T.Akkaya, **Aksaray (Niğde) Karamanoğlu Eserleri, Zinciriye Medresesi ve Aksaray Ulu Camii**, Dil ve Tarih-Coğrafya Fakültesi, Sanat Tarihi Bölümü, Basılmamış Lisans Tezi, Ankara, 1966; O.Özcan, **Aksaray Selçuklu Eserleri**, Dil ve Tarih-Coğrafya Fakültesi, Basılmamış Lisans Tezi, Ankara, 1970; İ.H.Konyalı, **Abideleri ve Kitabeleri ile Niğde Aksaray Tarihi**, C.II, İstanbul,1974; B.Deniz, **Aksaray ve Çevresindeki Türk Devri Yapıları Rehberi**, Ankara Üniversitesi, Dil ve Tarih-Coğrafya Fakültesi, Sanat Tarihi Bölümü, Basılmamış Lisans Tezi, Ankara, 1976; N.Çetintürk, **Aksaray (Niğde) ve Çevresindeki Türk Eserleri**, Ankara Üniversitesi, Sosyal Bilimler Enstitüsü, İslam Sanatları ve Mimarisi Bilim Dalı, Basılmamış Doktora Tezi, Ankara, 1986.
2. Bkz. M.Hamzakadı, "Aksaray'daki Tarihi Yerler", **Haşandağı Gazetesi**, 1966, s. 28.
3. İ.H.Konyalı, **Aksaray Tarihi**, C.I, s.1400'de Darphane olduğunu yazar. Bu konuda M.Hamzakadı, "Aksaray'daki Tarihi Yerler", s. 28'de "II.Kılıçaslan oğlu Gyaseddin Keyhusrev (1204-1211) ve onun oğlu I. İzzeddin Keykavus (1211 - 1219) devirlerinde görevlerde bulunmuş, 1210 yıllarında da Aksaray Emirliği yapmış olan Danışmendoğulları'ndan Yağıbasan Bey'in oğlu Muzaffereddin Melik Mahmud Gazi tarafından inşa ettirildiğini" söyler. Aynı konuda İ.H.Konyalı, **Aksaray Tarihi**, C.I, s.1400-1402'de "bu yapının darphane olduğunu, Melik Mahmud Gazi Hahgahi'nin, Darphane'nin yakınında bulunan Şeyh Hamid Veli Külliyesi (Baba Yusuf Hakikî Külliyesi) arkasında yapıldığını, arkasında da bir sıbyan mektebinin bulunduğunu" yazar. İ.H.Konyalı, **a.g.e.**, C.I, s. 983-987'de "buranın Darphane olduğunu", **a.g.e.**, s. 994-997'de de "burada, Selçuklu Sultanı II. Süleyman Şah, Ertanaoğulları'ndan Gyas-üd-din Mehmed, İlhanlı hükümdarı Gazan Mahmud ve Hüda-bende Mehmed, Karamanoğulları'ndan Mehmed ve İbrahim Bey adına paralar kesildiğini" (basıldığını) iddia eder.

kadar gelmiştir. Son olarak da, 1993 yılında Konya Kültür ve Tabiat Varlıklarını Koruma Kurulu'nun izniyle, kuzey yönündeki 27 parşele yapılaşma izni verilmiş, üç katlı bir apartman bina edilmiştir.

Günümüzde **metruk** halde bulunan yapı, hazine arayıcıları tarafından her geçen gün biraz daha tahrip edilmekte, **sahipsizlik ve ilgisizlik yüzünden, sarhoşların barınağı olarak kulanılmaktadır.**

Dış görünüş:

Yapı 1950'li yıllara kadar, içten ve dıştan kesme taş kaplamalı, içerisi moloz taş ve tuğla dolgulu, kuzey yönündeki iki katlı cephesi ile kubbe, tonoz gibi örtüleri tuğla ile bina edilmiş bir eserdir. Dıştaki taş kaplamaları, anılan yıllarda dönemin belediyesi tarafından sökülmüş, üzerini örten ve o yıllarda sağlam olan kubbesi de balyozla çökertilerek malzemeleri başka yapılarda kullanılmak üzere götürülmüştür (Res. 1,2).

Yapının girişi kuzey cephesindedir. Ancak, bu cephe toprak altında kaldığından giriş belli değildir: Günümüzde kapı sövesine ait kalıntıların güçlüğüle görülebilen taç kapısı, içten, geç dönemde taşla örülerek kapatılmış ve önü toprakla doldurulmuştur(Res.5). Bu nedenle yapı bu cepheden sanki tek katlı imiş gibi görünmektedir. Bugünkü toprak üstündeki kalıntılar giriş eyvanı üzerinde yer alan ikinci kata aittir (Res.1), (Şek. 1-2).

Kuzey cephesinde, yapının ortasında, ikinci katın tuğla malzemeyle yapılmış biri yıkık, diğeri sağlam iki odası yer almaktadır. Bu odalardan öndeki yıkılmıştır. İzlerinden kubbe ile örtüldüğü görülmektedir. Arkadaki oda ise kırlangıç tonoz ile örtülmüştür (Res. 1-3), (Şek. 1-2). Bunların sağ ve solunda, bugün sol yandakiler toprak altında kalan, sağ yandakilerin yıkılmış, üzeri tonoz örtülü iki dehliz bulunmaktadır. Bu mekanların gerisinde, yine ortadaki iki katlı mekanın sağ ve sol tarafına, simetrik yerleştirilmiş, üzerleri kubbeyle örtülü, ikişer tane oda mevcuttur. İkinci kat boyunca yükselen bu odalardan sol yandakiler, üst örtüleri dışında, kısmen sağlam, sağ yandakiler ise tamamen yıkıktır. İçleri toprakla dolu bu mekanların sağlam vaziyette bulduklarını tahmin ediyoruz (Res.1), (Şek. 1).

Yapının batı cephesinde 1900 yıllarında mektep olarak inşa edilen ve 1974 yıllarına kadar da ev olarak kullanılan, kerpiçle bina edilmiş bir ev bulunmaktaydı.⁴ Bu evin yıkılmasından sonra, bulunduğu yer adete yağma bir höyük haline gelmiştir. Toprak altından görülebildiği kadarıyla, burada iki tane oda bulunmaktadır: Bunlardan güneybatıda yer alanı daha geniş tutulmuştur. Kalıntılardan devrinde bir kubbeyle örtüldüğü anlaşılmaktadır (Res. 1), (Şek. 1).

Bu yöndeki ikinci oda daha küçüktür. Kalıntılarından, tuğla malzemeli beşik tonozla örtüldüğü

görülmektedir. Üzerinde de kubbeyle örtülü ikinci bir katın yer aldığı izlerinden anlaşılmaktadır (Şek.1-2).

Doğu yönü sade verilmiştir. Eski resimlerinden ve çevredeki yaşlıların ifadesinden bu yönde bir giriş bulunduğu anlaşılmaktaysa da bugün herhangi bir açık yoktur (Res. 2).

Güney yönünde büyük bir eyvan yer almaktadır. Eyvan kuvvetli bir şekilde dışarıya doğru taşkıntı yapmaktadır. Üzerinin kubbeyle örtüldüğü günümüze gelebilen pandantif izlerinden bellidir (Şek. 1).

İç görünüş:

Yapı, Türk sanatında **zaviyeli camiler** diye tanınan bir plan şemasına sahiptir: Ortada üzeri kubbeyle örtülü bir ana mekan yer almaktadır. Geçişleri çökertmeli pandantiflerle sağlanan kubbe yüksekçe bir kasnak üzerine oturmaktadır. Kasnakta, her yöne açılan birer tane büyük pencere mevcuttur. Günümüzde yıkık bulunan kubbe dışarıdan tüm yapıya hakim durumdadır (Res. 1-2), (Şek. 1-2).

Ortadaki ana mekanın güneyinde büyükçe bir eyvan mevcuttur. Üzerinin kubbeyle örtüldüğü anlaşılan bu mekanın kubbesi yıkıktır. Doğu ve batı duvarlarında, günümüzde kapatılmış vaziyette bulunan, tuğladan yapılmış, sivri kemerli birer pencere mevcuttur (Şek. 1).

Doğu yönünde, kuzeydoğu köşesinde bir oda yer alır. İçerisinde bir ocağın bulunduğu mevcut baca izinden anlaşılan odanın döneminde, geçişleri Türk üçgenleriyle sağlanan bir kubbeyle örtüldüğü anlaşılmaktadır. Kubbesi bugün yıkıktır (Res. 2), (Şek. 1).

Kuzeydoğu köşesinde bulunan eyvan küçük tutulmuştur. Üzeri beşik tonoz örtülmüştür. Ana mekanla sivri kemerle bağlanan eyvanın doğu duvarında da ne olduğu pek anlaşılmayan bir niş yer almaktadır. Burasının, devrinde kapı olarak kullanıldığı çevredeki yaşlılarca iddia edilmektedir (Şek. 1).

Yapının batı yönü düz bir duvar halindedir. Burada iki tane giriş izi mevcuttur. İçleri toprakla dolu bu kapıların, duvarın gerisindeki iki odaya açıldığı anlaşılmaktadır. Kuzeybatı köşesinde duvara yaslanmış bir merdiven yer alır. Yapının girişi üzerindeki ikinci kat odalarına çıkışı sağlayan bu merdiven 1980 yıllarına kadar sağlam haldeydi. Günümüzde yıkık vaziyettedir (Res.4), (Şek. 1).

4. 1990 yıllarında inşa edilen okul, Kılıçaslan Mektebi veya Tekkezade Mektebi adıyla anılmaktaydı ve Aksaray'da açılan ilk resmi okul binasıydı. Yapının malları Vakıflar tarafından şahıslara satıldığında mektep te Müşteba Öztürk'e satılmış ve yıkılıncaya kadar ev olarak kullanılmıştır (Mahalle sakinlerinden Sayın Abdurrahman Güzel -90 yaşlarında, adigeçen mektep mezun-uve Hüseyin Fazıl Somuncuoğlu'nun -82 yaşında, Aksaray Rüştüye Mektebi mezun-u -14.7.1993 günü sıfahen verdikleri bilgilere göre).

Sözkonusu merdivenin hemen altında yer alan bir kapıyla, esere girişi temin eden eyvan olarak kullanılan ve ön cephedeki mekanlara geçişi sağlayan bir dehlize girilir: Devrinde, yapının taç kapısı arkasındaki bu mekanın duvar izlerinden, sonradan örülerek kapatıldığı, dışarıdan da toprakla doldurulduğu anlaşılmaktadır (Res.4). Üzeri aynalı çapraz tonozla örtülü bu eyvanın tonozunun üzeri beş panoya bölünmüş, bunların da içleri sırsız tuğla ve çinilerle süslenmiştir (Res.5-6), (Şek.1).

Adigeçen eyvanda, ana mekandan girişte, simetrik yerleştirilmiş birer kapı yer alır. Ön cephe-den kubbeli odalar şeklinde görülen odalara girişi sağlayan bu kapılar ağızına kadar toprakla doludur. Yine bu dehlizin devamındaki, simetrik yerleştirilen birer kapıyla da dışarıdan toprak altında kaldıkları görülen tonoz örtülü hacimlere geçilmekte-dir (Şek:1).

Süsleme:

Yapının, 1895 yıllarında Aksaray'ı ziyaret eden **F.Sarre**'ni verdiği bilgilerle⁵, eseri bizden çok önce gören **İ.H.Konyalı**'nın ifadesinden⁶, çok gösterişli olduğu anlaşılmaktadır. Ancak, günümüzde harap bir vaziyettedir: Dışarıda herhangi bir süslemesi yoktur. Cephesi tamamen toprak altında kaldığından yapıya dıştan hareketlilik verebilecek bir ize tesadüf edemedik. Halbuki, F. Sarre, "*cephesinin sanatsal etkisini halâ sürdürdüğünü*" belirtmektedir. Bugün, ancak ortadaki ana mekanın abidevi görünümü, tüm bakışları üzerine çekmektedir (Res. 1).

Tüm süsleme içeride toplanmıştır. Sayın F.Sarre "*pekçok yüzeyin firuze renkli çinilerle süslü olduğunu*", İ.H. Konyalı da "*Darphane'nin diğer yerlerinde de çiniler vardır*" diye söylemekteyse de, bugün ortadaki ana mekanda hiç bir süsleme yoktur. Sadece batı yönündeki küçük eyvanın güney ve kuzey duvarlarında simetrik yerleştirilmiş, harçla yapılmış, yan yana üçer adet pano izi mevcuttur. İçerisinde süsleme bulunmayan bu panoların geç dönemde, mala ile yapıldığını tahmin ediyoruz (Res.4).

Eserin tüm süslemeleri, zemin kattaki, ana mekandan girilen, bugün çıkışı bulunmayan, aynalı çapraz tonoz örtülü eyvanda toplanmıştır (Res. 4), (Şek. 1): Devrinde girişi olarak kullanılan bu eyvanın, günümüzde ana mekanın girişinde, taş söveli, zemini toprakla dolduğu için basık gibi görünen, sivri kemerli bir kapı yer almaktadır. Sözkonusu kapı, Aksaray yöresine özgü, nemden çabuk etkilenen, **köveke taşından** yapılmıştır. Bu nedenle süslemeler de dahil birçok yeri ufalanıp dökmüştür. Kapı iki süsleme kuşağı ile çerçelenmiştir. İlk bordür birbirine geçmeli, kırık hatlardan meydana gelen, geometrik desenlerle süslüdür. Aradaki düz bir silmeden sonra görülen ikinci kuşak saç örgüsü şeklindedir. Kapı kemerinin iki yanında, 1972 yılında iyi bir durumda bulunan, gü-

nümüzde çok az bir kalıntısı mevcut, simetrik yerleştirilmiş birer gülbezek bulunur. Kapı köşelikleri bozulmuş vaziyettedir (Res.4).

Giriş eyvanın üzeri, bugünkü haliyle firuze renkli çiniler ve sırsız tuğlalarla süslüdür.⁷ 1972-1992 yılları arasında, değişik tarihlerde yaptığımız araştırmalarda çinilerin kısmen sağlam olduğunu, daha sonraki yıllarda hazine arayıcıları ve çocuklar tarafından tahrip edildiğini gördük. 1993 yılı Mart ayındaki son ziyaretimizde, sözkonusu dehlizin, sarhoşlar tarafından sığınak şeklinde kullanıldığına tanık olduk; içeride ateş yakıldığından **çini süslemeler tanınmayacak derecede isle kaplanmış vaziyettedir** (Res. 5-6).

1993 yılı öncesinde çektiğimiz fotoğraflar ve yaptığımız araştırmalara göre sözkonusu holün üzerini örten tonoz harç, içine gömülmüş sırsız tuğlalarla beş panoya bölünmüştür. Ana mekana açılan kapıdan girişteki ilk örnek yarım altıgen, diğerleri altıgen şekillidir. Bu panolardan her biri döneminde, farklı geometrik şekilli, tek renk firuze renkli çiniler ve sırsız tuğlalarla bezeliydi. Ancak bu süslemelerin büyük bir bölümü günümüzde sırlar döküldüğü için sırsız tuğla gibi görünmektedir (Res. 6).

Yapıyı bizden evvel gören sayın **M.Meinecke** de tonoz üzerinde yine beş süsleme panosu bulunduğunu belirtmekte fakat, çizimlerini vermediği süslemelerin iki tür bezemeye sahip olduğu ve bunların ritmik olarak birbirini tekrar ettiğini söylemekte ve bunu A B A B A şeklinde bir sembolle açıklamaktadır.⁸ Ancak, süsleme panolarından her birisi farklı süslemeye sahiptir ve birbirini tekrar eden hiç süsleme yoktur (Res.5).

- 1895 yılında Aksaray'ı ziyaret eden F.Sarre, **Reise in Kleinasien**, Berlin, 1896, s.94-95'de "Aksaray'ın günümüze gelebilen tarihi eserlerinden geriye viraneler halinde bir hamam, iki güzel kubbesi bulunan, tahrip edilmiş Yusuf Hâkiki tekkesi ile, bu tekkenin Sultan Han'na bakan caddé üzerindeki küçük tekke (namaz evi) kalmıştır: Bu tekkenin cephesinde, üzeri aynalı tonoz örtülü dehliz bulunmaktadır. Bütün yapı, parlak olmayan kırmızı (sırsız tuğla) ve parlak mavi (firuze) renkli, son derece küçük mozaik çinilerle kaplıdır. Bunlar geometrik bir süsleme meydana getirirler. Bu çinilerin arasında, beyaz renkli, dikkat çekici harç tabakası bulunmaktadır. Bunun dışında pekçok yüzey firuze renkli mozaik çinilerle süslüdür. Tüm cephe şimdiki durumuyla bile sanatkarane etkisini halâ korumaktadır" diyerek yapının devrinde çok süslü olduğunu belirtir (Kitabın bu bölümüne ait çevirisi 30.3.1993 tarihinde sayın Prof.Dr. Kasım Eğitim tarafından yapılmıştır. Yardımları için kendisine teşekkür ederim).
- İ.H.Konyalı, **Aksaray Tarihi**, C.I, s. 983-987.
- Sayın İ.H.Konyalı, **Aksaray Tarihi**, C.I, s.987'de "Ana kapıdan girince sağa açılan dehlizin tonoz kubbesindeki beş yuvarlak medalyonu domates, mavi ve yeşil renkli çiniler süslüyor" diye yazarsa da, firuze dışında renk yoktur. Domates dediği renk de sırsız tuğlanın rengi olmalıdır.
- M.Meinecke, **Fayencedekorationen Seldschukischer Sakralbauten in Kleinasien**. Teil II, Tübingen 1976, s.22.

Tarih:

Yapının kitabesi yoktur. Tarihi kaynaklarla⁹, çinilerine dayanarak tarihlenen sanat tarihçilere göre XIII. yüzyılda yapılmıştır.¹⁰ Bazı eserlerde ise, yine çini süslemelerine bakılarak XV. yüzyıla tarihlenmektedir.¹¹

Esere adını veren **Melik Mahmûd Gazî**, tarihi kaynaklara göre, Danişmendli hükümdarlarından **Nizâmeddin Yağıbasan**'ın oğludur.¹² Asıl adı **Muzafferüddin Melik Mahmûd Gâzî**'dir. Selçuklular zamanında uç Türkmenlerinin başında iken, kardeşi **Zahireddin İli** ve **Bedreddin Yusûf** ile birlikte Selçuklu hükümdarlarından **Gyaseddin Keyhusrev**'in hizmetine girmiş, adigeçen sultanın ikinci kez tahta çıkmasında yardımcı olmuşlardır. Gyaseddin Keyhusrev (1204 - 1211) ve I. İzzeddin Keykavus (1211 - 1219) devirlerinde görevlerde bulunan Muzafferüddin Mahmûd, yine kaynaklara göre, 1210 yıllarında Aksaray emirliği yapmıştır.¹³ Ayrıca, dedesi Melik Gazî tarafından inşa ettirilen Kayseri Ulu Camii'ni (1205), kızı Atsız Elti de, Kayseri Kölük Camii'ni (1210) tamir ettirmiştir. Muzafferüddin Mahmud Kayseri'de ölmüştür. Türbesi Ulu Camii'nin gününde bulunan medresedir.¹⁴

Eserin bitişiğindeki mezarlıkta şimdilik, yapının inşa tarihiyle ilgili ipucu verebilecek bir mezar taşına rastlamadık. Ancak, mezarlığın güneyindeki avlu duvarında, sonradan yapılmış bu duvara yerleştirilmiş, nereden getirildiğini bilmediğimiz, çevredeki yaşlıların ve kaynakların yapıya ait olduğunu ileri sürdükleri,¹⁵ mermer iki yazıt mevcuttur.¹⁶ (Res. 7): Bunlardan üsttekinde, iki yanı birer gül-bezek ile süslü, iki kartuş içinde, birbirini takip eden iki yazı yer alır. Burada, **Mü'min Süresi**'nin 16. âyeti verilmiştir. Bu âyet ile kitabenin yazılışı ve Türkçe açıklaması şöyledir.¹⁷

1. لمن الطك اليوم لله الواحد القهار

2. تاريخ في شعبان معظم سنة ١٠٨٥
Türkçesi:

1- Bugün (kıyamet günü) mülk kimindir?

2- Bir olan, kahhar olan Allah'ındır. 1085 (M. 1674) yılının Şa'ban ayında.

Kapı lentosu gibi görünen, alttaki ikinci yazı bir hadistir. Baş tarafı eksik olan bu hadisin yazılışı ve Türkçesi şöyledir:

النبي صلى الله عليه وسلم الدنيا
مزرعة الآخرة وقال عليه السلام

الدنيا ساعة وغلبها طاعة

1- Peygamber S.A.V. buyurdu: Dünya ahiretin tarlasıdır. Peygamber Aleyhisselam buyurdu: Dünya kısadır, onu taatle geçir.

Melik Mahmud Gazî Hangâhî'nin bir şeyhi ve dokuz müridi olduğunu¹⁸, Fatih Sultan Mehmed, II. Bayezid, Kanuni Sultan Süleyman ve III. Murad devrinde vakıflarının bulunduğunu, II. Mustafa ile Sultan Abdülaziz zamanına ait beratlardan da vakıflarının aynı şekliyle devam ettiğini ve yine bir şeyh ve dokuz müridinin bulunduğunu öğreniyoruz. Fatih Sultan Mehmed devrinde vakıflarının Hz. Bâbâ Yusûf tarafından idare edildiğini, yine bu dönemde hanıkaha ait yedi vakıf maldan senelik gelirin 8500 akçe olduğunu, III. Murad zamanında da Kanuni dönemindeki vakıfların korunduğunu, hanıkaha ait Gazıcık Köyü ve Kavak Köyü gelirlerinin Şeyh Hamidzade Bâbâ Yusûf oğlu Şeyh Evhad-üd-din tasarrufunda bulunduğunu, bu köylere daha sonra Bâbâ Musa'nın tasarruf ettiğini, yine III. Murad zamanında hanıkahın şeyhliğini Şeyh

9. Bkz. M. Hamzakadı, "Aksaray'daki Tarihi Yerler", **Hasandağı Gazetesi**, 1966, s. 28; İ.H. Konyalı, **Aksaray Tarihi**, C.I, s. 987'de H. 593 (M. 1196) yılında buraya basılan paraların varlığına dayanarak, II. Süleyman Şah zamanında (H. 1193-1204) yapılmış olabileceğini belirtir.

10. Ş. Yetkin, **Anadolu Türk Çini Sanatının Gelişimi**, İstanbul, 1972, s. 43'de giriş dehlizindeki çinilerin teknik ve süsleme özelliklerine dayanarak, "erken bir tarihlenirmeyi mümkün kıldığını" (aynı kitabın 1972 baskısında s. 42 - 43'de *Darphane* başlığı ile anlatılan bölüm 1988 baskısında yoktur). G. Öney, **Türk Çini Sanatı, Türkîş Tile Art**, İstanbul 1976, s. 21-22'de yine çini süslemelerine dayanarak "XIII. yüzyılın başlarında yapıldığını" söyler.

11. M. Meinecke, a.g.e., s. 23.

12. İ.H. Konyalı, **Aksaray Tarihi**, C.I, s. 1402.

13. M. Hamzakadı, "Aksaray'daki Tarihi Yerler", **Hasandağı Gazetesi**, 1966, s. 28.

14. Danişmendliler ve Muzafferüddin Mahmud hakkında geniş bilgi için bkz. M.H. Yınanç, "Danişmendliler Maddesi", **İslâm Ansiklopedisi**, C.III, İst. 1971, s. 468-479; O. Turan, **Selçuklular Zamanında Türkiye**, İst. 1971, s. 113 dipnot 3, 272 ve dipnot 2; **Doğuştan Günümüze Büyük İslam Tarihi**, C.VIII, İst. 1989, s. 139; O. Aslanapa, **Türk Sanatı**, C.II, İst. 1973, s. 20-21

15. Bkz. İ.H. Konyalı, a.g.e., C.I, s. 894.

16. E.N. Çetintürk, a.g.e., s. 82-96'da bu eseri tanıtır ancak, sözkonusu kitabeden bahsetmez.

17. Kitabe, Aksaray'daki Türk Eserleri hakkında hazırladığımız lisans tezi çalışması sırasında, 1972 yılında, ilk kez, Ankara'lı merhum foto ressam sayın Yaşar Erçil tarafından okunmuştur. Kendisini rahmetle anıyorum. Ancak, okunuştaki yanlışlar bulunduğu için 1993 yılında, doğru şekliyle sayın Prof. Dr. Hakkı Önkâl ve Prof. Dr. Ali Yardım ve bir vesileyle yapıyı birlikte gördüğümüz Doç. Dr. Mikail Bayram tarafından yerinde yeniden okunmuştur. Yardımlarından dolayı kendilerine teşekkür ederim.

Lento şeklindeki taş üzerinde bulunan hadiste baştan üç harf eksik verilmiş veya başka bir yerden getirilmesi sırasında, baş tarafına ait bölümü getirilmemiş, ya da kaybolmuştur. Bu eksiklik sayın İ.H. Konyalı tarafından da farkedilmiştir. İ.H. Konyalı, **Aksaray Tarihi**, C.I, s. 984-985'de haklı olarak baştan ilk üç harfin eksik olduğunu söyler.

18. M. Hamzakadı, "Aksaray'daki Tarihi Yerler", s. 28; İ.H. Konyalı, **Aksaray Tarihi**, C.I, 1299.

Hâmid Veli evladından Mehmed ve Hasan'ın yaptığını kaynaklardan öğreniyoruz¹⁹.

Çevredeki yaşlıların verdiği bilgilere göre, Cumhuriyet yıllarının başlarında, eserin batı yönündeki büyük odanın bulunduğu yaklaşık 85 m²lik bölüm, kerpiç malzemeyle okul haline getirilmiş, Tekkelerin kapatılması sırasında, çevresindeki tüm vakıf arazileri, yapının mezarlık alanları, yapının batı yönündeki, bugün kazı yaptığımız odası (eski mektep) dahil dönemin Vakıflar Genel Müdürlüğüne satılmıştır. Günümüzde şahıs malı durumundaki bu oda 1974 senesine kadar ev olarak kullanılmış, bu tarihte yıkılmış. Bugün sadece eserin orta kubbesinin bulunduğu alan, güney ve doğu yönündeki eyvan ile doğu yönündeki küçük oda Vakıflar Genel Müdürlüğü'nün malıdır.

Yine yaşlıların ifadesine göre, ortadaki kubbe örtülü mekan ile, eyvan ve doğu yönündeki küçük oda 1940 - 50 yıllarına kadar cami olarak kullanılmış, bu tarihlerden sonra terk edilmiştir. 1974 yıllarında da çok harap olduğu için Vakıflar Genel Müdürlüğü'nce içerisi temizlenmiş ve ana eyvan ile doğu yönündeki odanın bazı bölümleri sağlamlaştırılmıştır (Res.2).

DEĞERLENDİRME

Melik Mahmud Gazi Hangâhi kesme taş kaplı, moloz taş ve tuğla karışımı bir malzemeyle bina edilmiştir. Bugünkü haliyle, ortadaki üzeri kubbe örtülü ana mekanın etrafına yerleştirilmiş, giriş eyvanı da dahil üç eyvan ile, güneydoğu köşesine yerleştirilen bir oda ve batı yönündeki iki odadan meydana gelen bir kuruluşa sahiptir. Kuzey cephesindeki girişin üzeri iki, diğer bölümleri tek katlıdır (Res. 1), (Şek. 1-2).

Söz konusu yapı plan açısından, cephesi dışında, zaviyeli camilere benzer. Şehir, kasaba ve köylerde veya yollar üzerinde kurulmuş, içinde belli bir tarıkata mensup şeyh ve dervişlerin yaşadığı, dini ibadet ve ayin yaptıkları ve gelip geçen yolcuları bedava misafir ettikleri yapılar zaviye diye bilinir. Zaviyeler XIV - XV. yüzyıla kadar zaviye, ribat, hangâh (hangah) buka, savama, düveyre, medrese; bu yüzyıldan sonra imaret, tekke, dergâh, asitane gibi, zaman ve mekana göre değişen isimler almışlardır.²⁰ Anadolu Türk Sanatında, gelişimi kolonizatör Türk dervişlerine bağlanan²¹ zaviyelere daha sonraları, planına bakarak **Ters (I) tipi Camiler, Bursa Tipi Camiler, Çapraz-Mihverli Camiler ve nihayet Zaviyeli Camiler** gibi değişik isimler verilmiş ve daha çok **zaviyeli camiler** adıyla tanınmıştır.²²

Söz konusu bu yapılarda üzeri kubbeye örtülü bir ana mekan yer alır. Bu mekanın iki yanında, birer kapıyla bu mekana, daha geç örneklerde ana mekana ve dışarıya açılan birer tabhane odası görülür. Turhal (Tokat) Dazya Köyü Zaviyeli Cami (1375), Bursa Yıldırım Bayezid Camii (1400),

Bursa Yeşil Camii (1419-20), Amasya Bayezid Paşa Cami (1414-19) gibi örneklerle benzer şekilde, bazen tabhanelerde alçıdan yapılmış ocaklar da bulunabilir.²³ Yine klasik örneklerde, yapının önünde üzeri kubbelerle örtülü bir son cemaat mahalli görülür.

Zaviyeli camilerin, İstanbul Mahmud Paşa Camii (1462), İstanbul Murad Paşa Camii (1470-71), Afyon Gedik Ahmet Paşa Camii (1482) gibi örneklerinde ortadaki kubbeli mekanın gerisinde, ortadaki mekana eş büyüklükte bir kubbeye örtülü ikinci bir oda daha bulunabilir. Türk Sanatı Tarihinde ard arda eşdeğerde iki kubbeye örtülü camiler veya çift büyük kubbeli camiler diye de adlandırılan²⁴ bu yapıların her iki kubbeli mekanın yan taraflarında, yine kubbe veya tonozla örtülü küçük hücreler yer alabilir. Yapının önünde de genellikle bir son cemaat mahalli görülür. Melik Mahmud Gazi Hangâhi'nde da, adı geçen camilerdeki gibi, ard arda iki kubbeli mekan yer almakta, bu mekanların etrafında da odalar bulunmaktadır.

Melik Mahmud Gazi Hangâhi cephesinin iki katlı verilmesi ve çini süslemelerinin Anadolu Selçuklu devri çinilerinin klasik şemasını taşıdığı için yu-

19. F.N.Uzluk, **Fatih Devri Karaman Eyaleti Vakıfları Fihristi**, Ankara, 1958, s. 56; I.H.Konyalı, "Aksaray Ulu Cami", **Vakıflar Dergisi**, C.X, s. 286; I.H.Konyalı, **Aksaray Tarihi**, C.I, s.523, 638, 1292-1301, 1400-1404'de Hangâhin vakıf ve vakıfyelerini verir. Geniş bilgi için bkz. I.H.Konyalı, **a.g.e.**, ve sayfalar.
20. Zaviyenin tanımı, dini, sosyal ve tarihi açıdan geniş bilgi için bkz. A.Y.Ocak, "Zaviyeler", **Vakıflar Dergisi**, S.XII, Ankara 1978, s. 247-269.
21. Bu konuda geniş bilgi için bkz. Ö.L.Barkan, "Osmanlı İmparatorluğu'nda Bir İskan ve Kolonizasyon Metodu Olarak Vakıflar ve Temlikler I, İstila Devirlerinin Kolonizatör Türk Dervişleri ve Zaviyeler", **Vakıflar Dergisi**, C.II, Ankara 1942, s. 279-386; S.Eyice, **Zaviyeli Camiler**, s.23-29; A.Y.Ocak, **a.g.e.**, s.254-261.
22. Bu tip isimlendirmeler hakkında bkz. S.Eyice, "İlk Osmanlı Devrinin Dini-İhtimai Bir Müessesesi Zaviyeler ve Zaviyeli Camiler", **İktisat Fakültesi Mecmuası**, C.XXIII, 1962-663, s.1-2, s.1-80; A.Kuran., **İlk Devir Osmanlı Mimarisinde Cami**, Ank.1964, s. 64; A.Doğan, **Osmanlı Mimarisinde Tarikat Yapıları, Tekkeler, Zaviyeler ve Benzer Nitelikteki Futu-vet Yapıları**, İstanbul, 1977.
23. Söz konusu camiler hakkında bkz. A.Gabriel, **Monuments Turcs d'Anatolie**, Paris, 1934, C.II, s. 25-31; E.H.Ayverdi, **Osmanlı Mi'marisinde Çelebi ve II. Sultan Murad Devri**, 806-855 (1403-1451), C.II, İstanbul 1972, s.4-25, 46-94; E.H.Ayverdi, **İstanbul Mimari Çağı'nın Menşei Osmanlı Mi'marisinin İlk Devri (630-805) (1230-1402)**, İstanbul, 1966, s. 419-440; A.Kuran, **İlk Devir Osmanlı Mimarisinde Cami**, Ank.1964, s.80; E.Yurdakul., "Tokat Vilayeti'nin Gümüştop (Dazya) Köyü'ndeki XIV. Yüzyıla Ait Eski Eserler", **Vakıflar Dergisi**, S.VIII, Ankara 1969, s.243-248; **Türkiye'de Vakıf Abideler ve Eski Eserler**, Ankara, 1972, s.209 -213; O.Aslanapa, **Osmanlı Devri Mimarisi**, İstanbul, 1986, s.25-28, 37-44.
24. Bkz. A.Kuran, **İlk Devir Osmanlı Mimarisinde Cami**, s. 90-98.

karıda adigeçen yapılardan ayrılır. Ayrıca, erken bir tarih gösterdiğinden, bu yapılardan etkilenmiş, muhtemelen onlara örneklik etmiştir.

Melik Mahmud Gazi Hangâhı plân şekli bakımından daha çok hangâh ismiyle anılan yapılara benzer: Sözkonusu yapılar arasında da Konya Sahip Ata Hangâhı (1279), Afyon - Boyalıköy Kureyş Baba Hangâhı (1210)²⁵, Çorum - Mecitözü Elvan Çelebi Tekkesi (1282-83) ile benzerlikler taşır.²⁶ Adı geçen her üç yapı da zaviyeli camilerin öncüsü sayılan erken tarihli eserlerdir. Ancak, Konya Sahip Ata Hangâhı ve Çorum-Mecitözü Elvan Çelebi Tekkesi'nde, Melik Mahmud Gazi Hangâhı'nda gibi, ikinci kat yoktur. Bu yönüyle sözkonusu eserlerden ayrılır. Girişinin iki katlı verilmesi bakımından özellikle Boyalıköy Kureyş Baba Hangâhı'na benzer.

Anadolu'da benzer şekilde, giriş eyvanının üzeri aynalı çapraz tonozla örtülen ve beş panoya bölünerek çinilerle süslenen örneğini tanımadığımız sözkonusu eserin çini süslemeleri de ilginçtir: Malzeme, teknik ve geometrik süslemeleriyle klasik Selçuklu çini süslemelerine benzeyen bu süslemelerin benzerlerini Aksaray'daki, XIII. yüzyılın ilk yarısında inşa edilen Cıncıklı Mescid ile, Anadolu'daki Sivas İzzeddin Keykavus Darüşşifası'nda bulunan türbenin (1219-20) çini süslemeleriyle, Amasya Gök Medrese Cami bitişiğindeki türbe kasnağındaki çinilerde, Konya Sırçalı Medrese ve Tokat Gök Medrese'nin ana eyvanlarının yan bordürleri üzerinde de bulmak mümkündür.²⁷

Melik Mahmud Gazi Hangâhı'nı, plan şekli açısından Konya Sahip Ata Hangâhı (1279), Afyon-Boyalıköy Kureyş Baba Hangâhı (1210), Çorum Mecitözü Elvan Çelebi Tekkesi (1282-83) ile benzerliği, onlar gibi XIII. yüzyılda, giriş eyvanında bulunan çini süslemelerin özelliklerine dayanarak tarihleme yapan sayın Şerare Yetkin ve Gönül Öney'in fikirlerine katılarak, XIII. yüzyılın başlarında inşa edildiğini kabul ediyoruz.

SONUÇ:

Melik Mahmud Gazi Hangâhı'nın, günümüzde hangi amaçla inşa edildiği bilinmemekle beraber, Türk Sanatı Tarihinde Zaviyeli camiler diye anılan, gelişim açısından medrese, tekke, zaviye gibi yapıların planına bağlanan eserler tipinde inşa edilmiş, kuzey cephesindeki girişinin iki katlı verilmesiyle ilginç bir yapıdır.

Muhtemelen XIII. yüzyılın başlarında inşa edilmiştir. Cephesinin iki katlı düzenlenişi ve giriş eyvanını örten tonozunun çinilerle süslenişi bakımından, Anadolu Selçuklu sanatının ikinci bir örneği bilinmeyen, nadir örneklerden birisidir.

Sözkonusu yapının günümüzde, iki katlı cephesinin birinci katı ile, beden duvarlarının büyük bir bölümü toprak altındadır. Çevreden atılan pisliklerle içi ve dışı tamamen dolmuş vaziyettedir.

Son yıllarda hazine arayıcıları tarafından harabe haline çevrilmiştir. İlgisizlik ve bakımsızlık yüzünden, içerisinde sarhoşların barındığı metruk bir yapı haline gelmiştir.

Temizlik Çalışmaları:

Etrafıca tanıttığımız bu yapının acilen çevre temizliği ve bilimsel kazısının yapılarak rölevelerinin çıkartılması ve restorasyon projesinin hazırlanarak, onarılması ve yeniden Türk kültürüne kazandırılması gerektiği düşüncesiyle, 10.5.1993 yılında, çevre temizliği, bilimsel kazısını yapmak ve röleve projesini hazırlamak üzere, bir rapor düzenleyerek ilgili Vakıflar Genel Müdürlüğü'ne başvurduk.²⁸

Vakıflar Genel Müdürlüğü 25.6.1993 tarih ve B.02.1.VGM.0.10.00.01/68.00/4040-93 sayılı yazısıyla dileğimizi Konya Tabiat Varlıklarını Koruma Kuruluna ilettiler. Kurulun 7.7.1993 tarih ve 1698 sayılı yazısıyla da kazı yapmamıza izin verildi.

İlgili kurumlardan izin almamıza rağmen Vakıflar Genel Müdürlüğü'nce hiçbir ödenek verilmedi. Para talep etmeksizin kazı yaparsak bir sorun olmadığı söylendi. Biz de bunu kabullenerek, bir

25. Yapılar hakkında bilgi plan için bkz. M.Akok, "Konya'da Sahip-Ata Hangah, Camiinin Röleve ve Mimarisi", *Türk Arkeoloji Dergisi*, S.XIX-II, 1970, Ankara 1972, s.5-38; İ.Bilgin, "Über Die Tekke- Architektur Des 13. Jahrhunderts In Anatolien", *Fifth International Congress of Turkish Art*, Budapest 1978, s.183-190; S.Eyice, "Anadolu'da Orta Asya Sanat Geleneklerinin Temsilcisi Olan Bir Eser: Boyalıköy Hangahı", *Türkiyat Mecmuası*, C.XVI, 1971, s.39-56; O.Aslanapa, *Türk Sanatı*, C.II, İstanbul, 1972, s. 83; *Türkiye'de Vakıf Abideler ve Eski Eserler*, C.I, Ankara, 1972, s.146-150; E.Madran, "Afyon-Sincanlı, Boyalıköy Yapı Grubu", *Röleve ve Restorasyon Dergisi*, C.I, Ankara, 1974, s.145-166.
26. Geniş bilgi, plan ve kesitler için bkz. S.Eyice, "Çorum'un Mecitözü'ünde Aşık Paşa-Oğlu Elvan Çelebi Zaviyesi", *Türkiyat Mecmuası*, C.XV, 1968, s.211-244 (Alm. Die Zaviye Des Elvan Çelebi, Sohn Von Aşık Paşa in Mecitözü Bei Çorum", 245-246).
27. Bu konuda bkz. B.Deniz, *Aksaray ve Çevresinde Türk Devri Yapıları*, s.13-16, 41-44; G.Öney, *Türk Çini Sanatı*, *Turkish Tile Art*, İst. 1976, s. 21; Ş.Yetkin, *Anadolu'da Türk Çini Sanatının Gelişimi*, İst.1972, S.35; Ö.Bakırer., "Aksaray Cıncıklı Mescid Ön yüz Deseni İçin Bir Deneme", *Suut Kemal Yetkin'e Armağan*, Ankara, 1984, s.90; Ö.Bakırer, "Aksaray Cıncıklı Mescid'in Ön Yüzündeki Geometrik Örgü Düzenlemelerinin Tasarımı için Bir Deneme", *IX. Vakıf Haftası Kitabı*, Ank.1992, s. 213-226.
28. 1990 yılında, Vakıflar Genel Müdürlüğü'ne, sözkonusu eserin harap olduğu ve acilen kurtarılması gerektiğine dair başvuruda bulunduk. İlgili Genel Müdürlüğün 30.01.1991 tarihli yazısındaki "eski Darphane binası, toprağa gömülü ve üst örtüleri yıkık olduğundan, öncelikle araştırma ve hafriyatı yapılarak, restorasyon projeleri hazırlanacak, bilahare de, önümüzdeki yıllarda onarıma alınmasına çalışılacaktır" şeklindeki cevabi yazısına dayanarak, 10.5.1993 günü ilgili Genel Müdürlüğe tekrar başvuruda bulunarak, istedikleri şekilde, Darphane'nin çevre temizliği, bilimsel kazısının yapılması ve röleve projesini hazırlamaya talipçi olduğumuzu bildirdik ve gerekçeli raporumuzu bir dosya halinde sunduk.

işe başlamanın yarıyarıya bitirmek demek olduğu düşüncesiyle, çalışmaya koyulduk (Res.8-9).

Başkanlığımızdaki kazı ekibinde Öğretim Görevlisi Restoratör Mimar R. Eser Gültekin (Dokuz Eylül üniversitesi), Mimar Nazife Aslan, Araştırma Görevlisi Mükerrerem Kürüm (Aydın Adnan Menderes Üniversitesi) ile, Ege Üniversitesi Edebiyat Fakültesi, Arkeoloji-Sanat Tarihi Bölümü, Sanat Tarihi Anabilim Dalı öğrencileri Füsun Aydeniz, Deniz Önen, Şenay Özgür, Oğuz Kahraman, Salim Tayfun Yıldız, Serter Özkır ve Harun Ürer görev aldılar.

Aksaray Valiliği ile görüşerek kalacak yer talebinde bulunduk: Aksaray Meslek Yüksek Okulu ile yapılan görüşmeler sonrasında okulun misafirhanesinde kalmamıza izin verildi²⁹. Şehrin ileri gelenlerinden sayın Orhan Ağaçlı, Aksaray-Nevşehir yol kavşağında bulunan Ağaçlı turistik tesislerinde, üç öğün, sabah, öğle ve akşam yiyeceğimizi vermeyi kabullendi³⁰. Aksaray belediyesi kazı malzemelerimizi aldı. Ayrıca, kaldığımız yerle Orhan Ağaçlı tesisleri ve kazı alanı arasında gidiş gelişimizi sağlamak üzere bir minübüs temin etti³¹. Bazı Müteahhitler de işçi temin ettiler³².

Aksaray Kadastro Müdürlüğü yapının yerinin tesbiti için iki elemanını görevlendirdi³³. Aksaray Belediyesi Harita Bilgi İşlem Merkezi elemanları yapının gritlemesini yaptılar³⁴ (Şek. 3). Plan için ölçü alımında TEK'in merdivenli araçlarından faydalandık³⁵(Res.10).

Yapının batı yönündeki odası dahil, kapı önüne kadar tüm çevresi şahıslara satıldığı için kazıya nereden başlayacağımıza karar vermekte hayli güçlük çektik: Kuzey yönündeki girişin hemen önünde bulunan 5 m² lik alan belediye tarafından şahıslara satıldığı için müdahalede bulunamadık. Doğu yönündeki mezarlık belediyeye aitti. Güney yönünden sulama arğı geçtiğinden kazı yapamadık. Arğın iptali için Devlet Su İşleri müracaat ettikse de mevsimin yaz olması ve bahçelerin sulanması nedeniyle, bunu başaramadık.

Çaresizliğin verdiği cesaretle batı yönündeki odaların üzerinde bulunan evin enkazını temizleme karar verdik: Öğrencilerimizin gayretiyle önce boyu bir metreyi aşan otları temizledik (Res.2). Müteahhitlerden 10 günlüğüne rica ederek aldığımız iki işçi ile birlikte öğrencilerimiz 5 x 5 m. gritlediğimiz alanda B-C-D-1,2,3 karelerini tabakalar halinde kazmaya başladı (Şek. 3) (Res.8-9). Bir yandan da toprakları elekten geçirdik. Amacımız darphane denilen yapıdan gerçekten para bulabilmektir. Ancak, bir aylık elemekten sonra, belki de tesadüfen düşürülmüş, C-2 karesinde, çok yıpranmış ve okunamayacak halde bakır bir para ile, D-2 karesinde ön yüzünde, **Sultan Abdülaziz tuğrası** ve hemen altında **sene 4** yazısı, arka yüzünde devren: **<azze-nasrühü - duribe fi Kostanti-**

niyye sene 1277 yazılı bir para bulabildik. Söz konusu paranın, günümüz Türkçesiyle, önyüzde "Sultan Abdülaziz'in -tahta çıkışının- 4. senesinde", arka yüzünde devren: "Onun -Allahın-yardımları bol olsun, sene 1277'de (M.1865) İstanbul'da darp edildi" yazılıdır³⁶.

Kazı ilerledikçe toprak altından önce okul, daha sonra ev olarak kullanılan yapının, çoğunluğu eserin orijinal taş ve tuğlalarıyla örülerek yapılmış, temeli çıkmaya başladı: Çevredeki yapıyı tanıyan halkın da yardımıyla, güneydoğuya bakan kapısının bulunduğu alanda yoğunlaştırdığımız kazıda evin girişini bulduk. Bir süre sonra pencerelerin üzerine ve duvar aralarına yerleştirilen çürümüş vaziyetteki ahşap kirişler ortaya çıktı. Daha sonra evin, betondan yapılmış salon tabanını ortaya çıkardık (Res.8-9), (Şek.3).

Toprağın elenmesi sonucunda, birçoğu kerpiçlerin içinde, 217 adet seramik parçası ortaya çıktı: Çok küçük parçalar halinde ve aralarında

29. Kalacak yer konusu ile Kadastro Müdürlüğü, TEK gibi resmi dairelerce yapılacak işlerimizde yardımlarını esirgemeyen Aksaray Valisi sayın Aslan Yıldırım ile, Aksaray Meslek Yüksek Okulu Müdürü sayın Doç.Dr.Halil Başa teşekkürü borç bilirim.

30. Sayın Orhan Ağaçlı kazı yapmak üzere karar verdiğimiz andan itibaren elinden gelen her türlü yardımı yapacağına dair bize söz verdi. Ardından Şeyh Hamidi Velî'nin (Somuncu Baba) torunlarına ait mezarları bulduğumuzda da bunların restorasyonu için de yardımcı olacağını vaatetmesi, halktan bir kişinin de Türk Kültürü'nün bir tanesini kurtarma isteği bizi daha da cesaretlendirdi. Yardımlarından dolayı kendilerine teşekkür ederim.

31. Aksaray Belediye Başkanı Sayın Memiş Akın kazı çalışmalarımızda gerekli yardım ve desteğini esirgemedi. Gerekli tüm kazı malzemelerimizi aldı. Kazı alanının gritlemesi için Belediye Harita Bilgi İşlem Merkezi ekibini görevlendirdi. Şehir içindeki gidiş gelişlerimizi temin etmek için bir minübüs verdi. Hafta sonlarında, yakın çevre illerde yaptığımız araştırmalarımız için de araç isteklerimizi de geri çevirmedi. Yardımlarını minnetle anıyorum.

32. Müteahhit Sayın Mehmet Akın 10 gün süreyle karşılıksız iki işçi temin etti. Müteahhit sayın Yusuf Köse ile, belediye imar müdürü sayın Saffet Uysalın çabalarıyla bazı müteahhitler maddi yardımda bulundular. Büyük Kuzucular Gıda ve Ticaret A.Ş sahibi sayın İsmail Kuzucu ile Hür Sigorta temsilcisi sayın Şahin Başer ve arkadaşım sayın Arif Aldırmaz bazı ihtiyaçlarımızı karşıladılar. Fotokopi ve kırtasiye giderlerimizi de Aksaray Kırtasiye yerine getirdi. Yardımlarından dolayı adı geçen tüm kişi ve kuruluşlara teşekkür ediyorum.

33. Aksaray Kadastro Müdürlüğü yetkililerine ve burada görevli teknisyenlerden Cevat Altınsoy ile Hamdi Öztekin'e yakın ilgi ve yardımlarından dolayı teşekkür ederim.

34. Aksaray Belediyesi harita bilgi işlem merkezi elemanlarına teşekkür ederim.

35. TEK Müdürü sayın İnan Baykan ile müdür yardımcısı sayın H.Hüseyin Tokyaya teşekkür ederim.

36. Sultan Abdülaziz döneminde (1861 - 1876), H.1277 senesinde İstanbul'da darp edildiği anlaşılan para, öğretim görevlisi sayın Aydoğan Demir tarafından okunmuş ve günümüz Türkçesine çevrilmiş, bilgiler de onun tarafından verilmiştir. Yardımları için kendisine teşekkür ederim.

benzerlik bulunmayan bu seramik parçalarının evin yapılması sırasında kerpiç içine karıştırıldığını sanıyoruz. Belki de, ev eserin odası üzerine inşa edildiği için, eserin içini dolduran topraklar kerpiç kesiminde kullanılmış, bu arada sağlam durumdaki seramikler de kırılarak toprağa karıştırılmış olabilir. Bir ihtimal de kerpiç bir başka yerde kesilmiş, oradaki seramik parçaları buraya taşınmış olmalıdır. Hemen hepsi de tek renk yeşil sırlı ve kazıma teknikli (sgraffito) bu seramiklerin içinde birkaç tane pipo ve tek renk yeşil sırlı ve sırsız kandil parçası da mevcuttur³⁷ (Res.11-12), (Şek. 4-5).

Yaklaşık 2,5 m. kalınlığındaki toprağın taşınmasından sonra ortaya çıkan salon tabanını esas olarak çevresindeki küçük odaların içlerini temizledik. Fakat seviye diğer alanlarla aynı düzeye geldiğinde, yapıyı güney ve batı yönünden dolaşan argın suyunun taşma ihtimali ortaya çıktı. Bunun üzerine batı yönünde kanala doğru eğim vererek araziye tesfiyeleyerek kazıyı bırakmak zorunda kaldık (Res.9).

Bir aylık çalışma döneminden sonra, yapının içinden ve dışından topladığımız, yapıya ait tuğla ve taşları yapı içinde bir yere istif ettik. Yapının çevresinde yağmur ve kar sularını akıtacak yollar açtık. Eğimli kısımlarına akıntı verdik. Son olarak da yapının giriş ve çıkışlarını kontrol altına almak amacıyla, çevreden temin ettiğimiz taş ve briketle örerek kapattık (Res.1).

Şeyh Hamid-i Veli (Somuncu Baba) Mezarlığı Çevre Temizliği:

Çevresini temizlediğimiz Darphane ile ilgili kaynak taramasında, XV. yüzyıldan başlamak üzere, Somuncu Baba namıyla tanınan, Hacı Bayram Veli, Molla Şemseddin Fenari gibi pekçok ünlü kişinin şeyhi **Şeyh Hamid-i Veli**, daha sonra da, yaşadığı dönemlerde kendisi kadar ünlü olan oğlu **Baba Yusuf Hakiki** ve O'nun çocuklarının, Darphane denilen Melik Mahmud Gazi Hangâhı vakıflarının mütevellisi olduğuna dair vakıf kayıtları, ferman ve beratlarla rastladık: En eskisi Fatih Sultan Mehmed dönemi, en yenisi XIX. yüzyıl'a kadar uzanan, sözkonusu vakfiye, ferman ve beratlardan, Darphane çevresindeki bugünkü bağ ve bahçelerin o dönemlerde Darphane'ye ait olduğu, hatta Baba Yusuf Hakiki tarafından bizzat satın alınıp Darphane'ye vakfedildiğini öğrendik.

Darphane kazısına başladığımız ilk günlerde, Darphane'nin, o dönemlerdeki şehir gelişimine dayanarak, şehrin dışında kaldığını ve bu bölgede bir mezarlığın bulunması gerektiği konusunda kuşuklara kapıldık: Çevredeki yaşlılarla konuşarak endişelerimizi dile getirdik. Mahalle sakinleri, Cumhuriyet yıllarının başlarında, 1925 - 30 yıllarında, tekke ve zaviyelerin kapatılmasıyla Darphane'nin çevresindeki, o dönemlerde Darphane'ye ait bağ, bahçe ve arazinin şahıslara satıldığını söylediler³⁸. Darphane odasının bile özel mülkiyete geçmesi bunu doğruluyordu (Şek. 1).

Darphane kazısı devam ederken, bir yandan da çevredeki bahçelerde yüzey araştırması yaptık. Bahçeler arasında, bazı mezar ve mezar kapak taşlarına rastladık. Baba Yusuf Hakiki Türbesi yakınında, Abdurrahman Güzel evinin karşısında ve Hüseyin Fazıl Somuncuoğlu evinin bitişiğindeki boş alanda, mahallenin çöplüğü haline gelmiş, ağaçlaşmış otlar ve pislikler arasında, toprak altında çok az bir kısmı görülebilen iki mezar taşı ile, Somuncu Baba'nın torunlarına ait kırılmış mezar taşlarını bulduk (Res.13): Yaşlılarla konuşmalarımızda, Darphane'nin çevresinin döneminde mezarlık olduğunu; Darphane ile birlikte mezarlığın da şahıslara satıldığını ve yerlerine evlerin yapıldığını, bu mezarlık alanının mülkiyeti belediyeye ait olduğu için talan edilemediğini, belediye tarafından kullanılmadığı için de, pislik içinde olsa bile bugüne ulaştığını söylediler. Bu da bizim çevrede bir mezarlığın bulunması gerektiği hakkındaki düşüncelerimizin doğruluğunu ortaya çıkardı.

Bunun üzerine 13.7.1993 tarihinde bir rapor ile Konya Kültür ve Tabiat Varlıkları Koruma Kurulu'na müracaat ederek çevre temizliği yapmak istediğimizi bildirdik. Kurulun 14.7.1993 tarih ve KKTVK/42.720/478 sayılı yazısıyla izin verildi. Bir yandan da, Aksaray Kadastro Müdürlüğü'ne mezarlığın alan tesbitini yaptırdıktan sonra, çevrenin pislik ve taşlarını temizledik. Otlarını ayıkladık. Belediye harita Bilgi İşlem Merkezine gritlemesini yaptırtıp, dağınık haldeki kırılmış mezar taşlarını topladık. İki tanesi az kırılmış, iki tanesi parçalanmış vaziyette toplam 12 mezar taşı bulduk. Toprak üzerinde görülebilenleri yüzey seviyesine getirdik. Çok kırık olan iki tanesini onarıp tekrar yerine koymak üzere kuruldan izin aldık.

Temizlik sonrasında sözkonusu mezar taşlarının ölçü ve ıstampajlarını alıp, fotoğraflarını çektik. Bu mezarlardan iki tanesinin Şeyh Hamid-i Veli'nin (Somuncu Baba) oğlu Baba Yusuf Hakiki'nin oğlu Şeyh Safiyüddin'in kızları Zeynep ve Ayşe'ye ait olduklarını, içlerinde XIV. yüzyıldan XVI. yüzyıla kadar değişik tarihli mezar taşlarının bulunduğunu tesbit ettik³⁹ (Res.14).

Kaynaklarda Somuncu Baba'nın Darendede ve Aksaray'da öldüğü ve mezarının bu iki merkezde bulunduğu iddia edilmektedir⁴⁰ Somuncu Baba'nın mezarının nerede bulunduğu belli değildir

37. Yakın bir zamanda buluntularla ilgili ayrıntılı bir yayın yapılacaktır.

38. Mahalle sakinlerinden sayın Abdurrahman Güzel -90 yaşında, Kılıçsarı Mektebi mezunu-, Hüseyin Fazıl Somuncuoğlu -82 yaşında, Rüştüye Mektebi mezunu- ve Safi Müftüoğlu'nun-80 yaşlarında, Rüştüye Mektebi mezunu- 14.7.1993 günü şifahen verdikleri bilgilere göre.

39. Sözkonusu mezar taşlarını ileride geniş bir makale halinde yayınlamayı planlıyoruz.

40. Bkz. A.Akgündüz, **Arşiv Belgeleri Işığında Somuncu Baba Şeyh Hamid-i Veli ve Nesebi Alisi**, İstanbul, 1993.

ama, oğlu Baba Yusuf Hakiki'nin çocuklarının Aksarayda yaşadığı ve öldüğünü göstermesi bakımından bu mezar taşları birer tarihi belge niteliğindedir.

Müze kayıtlarında tescilli olmayan, Aksaray Kadastro Müdürlüğü ve Belediye Tapu kayıtlarında da mezarlık olduğu belirtilmeyen bu alanın, bitişindeki bahçelerde başlayan yapılaşmalar nedeniyle, olayın farkına varmayan belediye'den, Darphane arazisinin satın alınması ve ev haline getirilebileceği ve yağmalanacağından kuşku duyduğumdan bir raporla, 30.7.1993 tarihinde Konya Kültür ve Tabiat Varlıklarını Koruma Kurulu'na başvurup, Aksaray İli, Merkez Şeyh Hamid Mahallesi, Güzel Baba Sokak 13 pafta, 518 ada, 49 parselde bulunan, mülkiyeti Belediye'ye ait mezarlığın acilen tescillenmesini ve koruma altına alınmasını talep ettim (Plân:1). Adı geçen kurulun 13.10.1993 tarih ve 1797 sayılı kararı ile **kültür varlığı** olarak tescillendi.

1994 yılında, onardığımız iki taşla beraber, diğer mezar taşlarını ilgili kuruldan izin alarak, Vakıflar Genel Müdürlüğü'nden yardım alabildiğimiz takdirde, mezarlığı yeniden düzenlemek, mezar taşlarını da Osmanlı mezar geleneğine benzer bir projeye yeniden onarmak istiyoruz.

Kazı ile ilgili sorun ve öneriler:

Kazının devamı için herşeyden önce Vakıflar Genel Müdürlüğü'nün konuyla ilgi duyması ve ödenek ayırması gerekmektedir. 1993 yılında halkın yardımıyla kazıyı gerçekleştirdik. Ancak, ilgili kurumun görevini yerine getirmesi gerekmektedir.

Kazının yürütülebilmesi için, bir zamanlar yapıya ait olan ve ilgili kurum tarafından satılan alanların hiç olmazsa kazı yapılabilecek kadar bir bölümünü (temelden 10 m. lik uzaklıktaki alanların)

kamulaştırılması zorunludur (Plân:1): Darphane denilen yer 517 ada 14, 15, 17 pafta üzerine oturmaktadır. Ancak, 16 No'lu pafta Belediye'nin, 17 No'lu pafta (Darphane'nin odası) şahsın malıdır. Sadece 14 No'lu pafta Vakıfların mülkiyetindedir. O da kubbeli iki mekandan ibarettir. Yapının arazisi kapı önüne kadar şahıslara satıldığından kazma vurulacak yer yoktur. Ayrıca, yapının vakıf kayıtlarından Darphane'nin bir de camisinin bulunduğu anlaşılmaktadır. Belki de kazı ilerledikçe sözkonusu caminin temel izleri ortaya çıkacaktır. Camiye ait kalıntıların bulunabilmesi için de pafta üzerinde görülen 16, 17, 13, 23, 28 ve 6 No'lu parsellerin 27 ve 28 parsel hizasındaki kesiminin kamulaştırılması gerekmektedir.

Somuncu Baba'nın torunlarının yer aldığı 518 ada üzerindeki 49 No'lu parsel ile, bitişindeki 50 No'u parselin ve 53 No'lu parselde bulunan Vakıflara ait Baba Yusuf Hakiki Türbesi ile birlik sağlaması bakımından, 52 No'lu parselin de kamulaştırılması zorunludur (Plan:1).

Yapının güney ve batı yönünde, yapıyı iki yönden dolanan, küçük bir su argı mevcuttur. Eskiden ve günümüzde çevredeki bağ ve bahçeleri sulayan bu ark, yaz mevsiminde sürekli dolu aktmaktadır. Yapının ark yönlerinde kazısı yapıldığında, suların kazı alanına girme tehlikesi ortaya çıkmaktadır. Bu nedenle argın acilen iptal edilmesi gerekmektedir.

Kazı için en önemli sorun, kazının tamamlanmasının hemen ardından, toprak seviyesi indikçe uzun zamandır toprak altında bulunan duvarlar belki de kendisini taşıyamayacağından, hazırlanacak bir restorasyon projesine göre acilen restore edilmesidir. Yoksa, kazı yapmanın hiç bir anlamı kalmayacaktır.

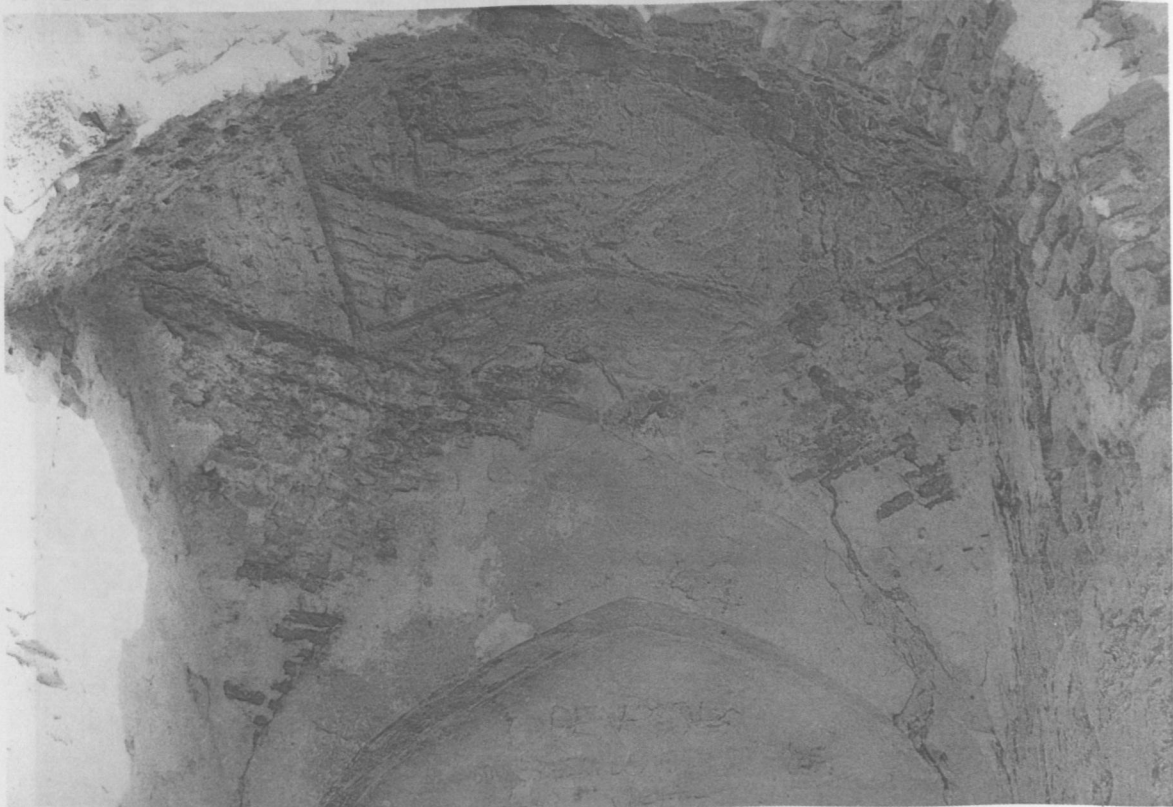


Res.1: Aksaray-Melik Mahmud Gazi Hangâhi, kuzey yönünden görünüş, 1993 (kazı sonrası).



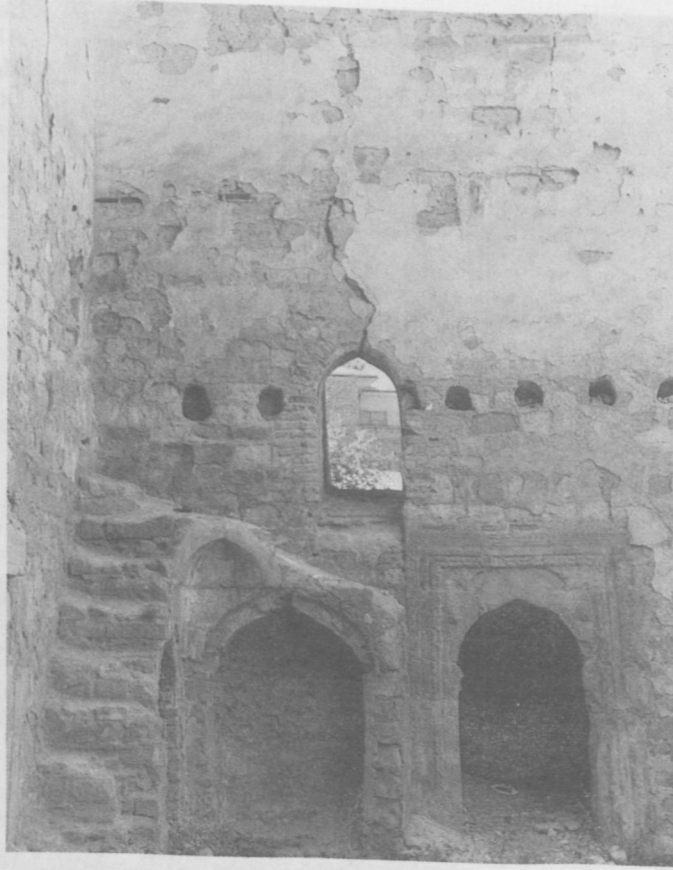
Res.2: Aksaray-Melik Mahmud Gazi Hangâhî, güneydoğu yönünden görünüş, kazı öncesi hali,1993.

Res. 3: Aksaray- Melik Mahmud Gazi Hangâhî, kuzey yönündeki ikinci kat odalarından 2. sinin tonoz örtüsü 1993.

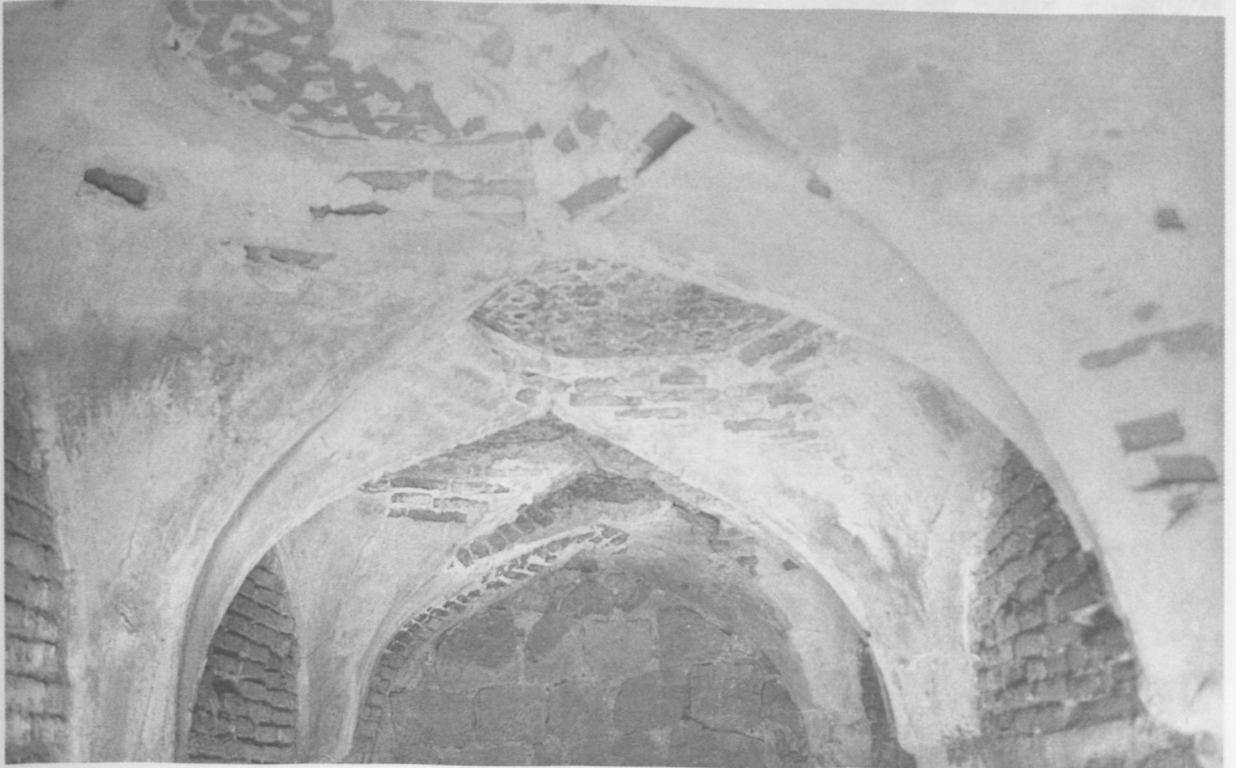


Res.1: Aksaray-Melik Mahmud Gazi Hangâhî, kuzey yönünden görünüş, 1993 (kazı sonrası)

Res. 4:
Aksaray-Melik Mahmud
Gazi Hangâhı,
ana mekân
ikinci kata çıkışı sağlayan
merdivenler ve
giriş eyvanına açılan
kapının görünüşü,
1985.



Res. 5: Aksaray-Melik Mahmud Gazi Hangâhı, ana mekana girişi sağlayan eyvanın görünüşü (kapalı) ve üst örtü sistemi ve çini süslü panoların görünüşü, 1991, (Yangından evvelki hali).





Res. 6:
Aksaray-
Melik Mahmud
Gazi Hangâhı,
giriş eyvanı üzerindeki,
ana eyvandan girişteki
2. pano'nun görünüşü,
1991.



Res.7: Aksaray-Melik Mahmud Gazi Hangâhı, Mezarlık duvarındaki kitabe, 1992



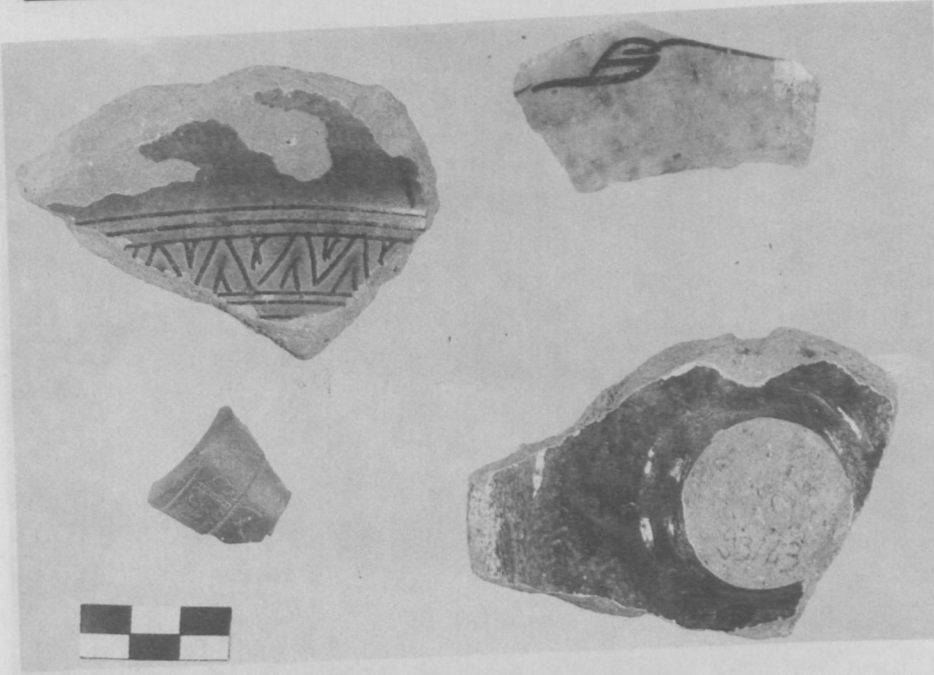
Res.8:
Aksaray-
Melik Mahmud Gazi
Hangâhı,
temizlik çalışmaları,
Temmuz 1993.



Res.9: Aksaray-Melik Mahmud Gazi Hangâhi, temizlik sonrası görünüşü, Ağustos 1993.

Res.10: Aksaray-Melik Mahmud Gazi Hangâhi, merdivenli araçla ölçü alınması, Ağustos 1993.





Res.11:
Aksaray-
Melik Mahmud
Gazi Hangâhı,
kazi çalışmalarında
ortaya çıkartılan
seramik buluntular
a) tek renk yeşil
sırlı, sgraffito
teknikli
b) tek renk firüze
sırlı sgraffito
teknikli
c) lüle parçası
d) tek renk yeşil
sırlı tabak altı.



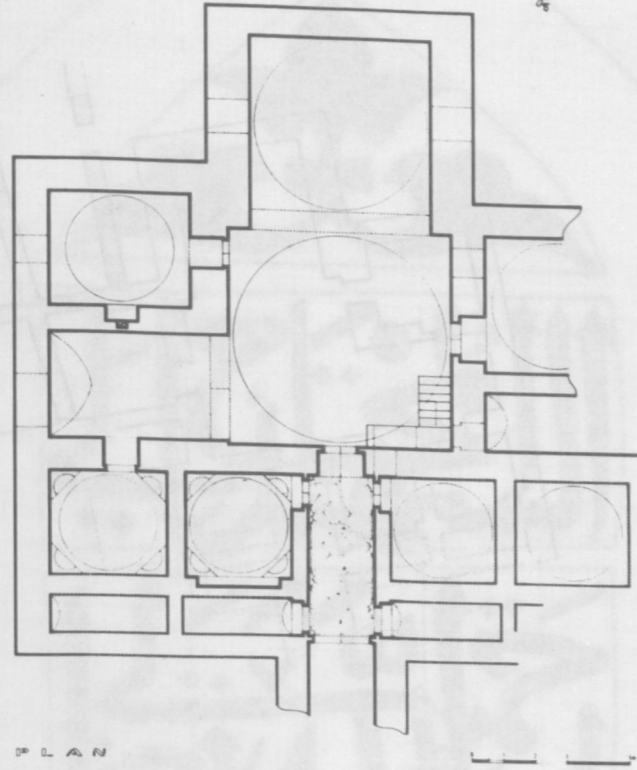
Res.12: Kazi çalışmalarında ortaya çıkartılan
seramik buluntu, tek renk yeşil sırlı, sgraffito
teknikli, Temmuz 1993.

Res. 13: Aksaray-Melik Mahmud Gazi Hangâ-
hı, yakındaki mezarlıkta bulunan mezar taşla-
rından birinin bulunuşu, 1993.



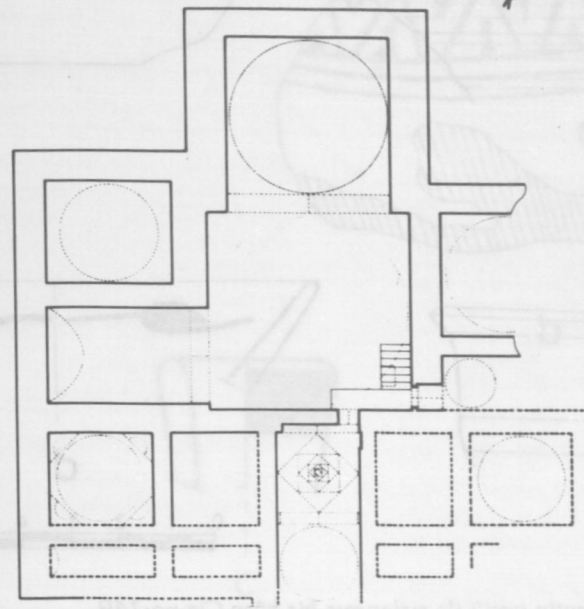
Res.14: Aksaray-Melik Mahmud Gazi Hangâhı, yakındaki me-
zarlıkta bulunan mezar taşlarından birinin kırık hali, 1993.

AKSARAY-MELİK MAHMUD GAZİ HANGÂHI



Şek. 1-
Aksaray-Melik Mahmud
Gazi Hangahi,
zemin kat plâni-1992 .
Rölöve ve çizim:
R.Eser Gültekin.

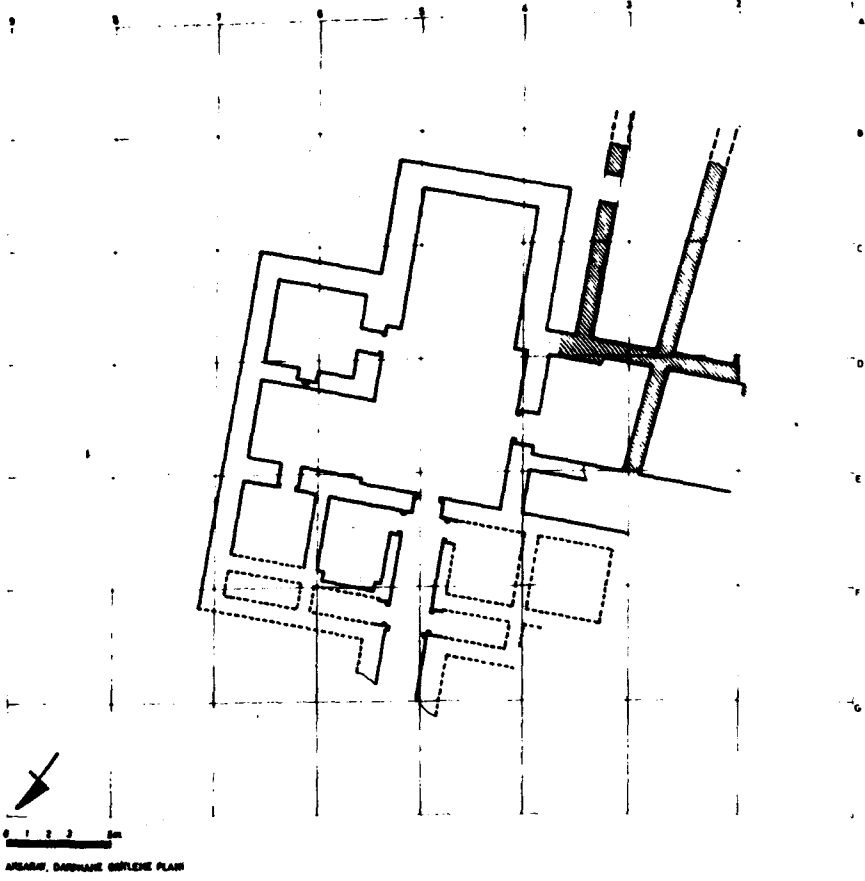
AKSARAY_MELİK MAHMUD GAZİ HANGÂHI



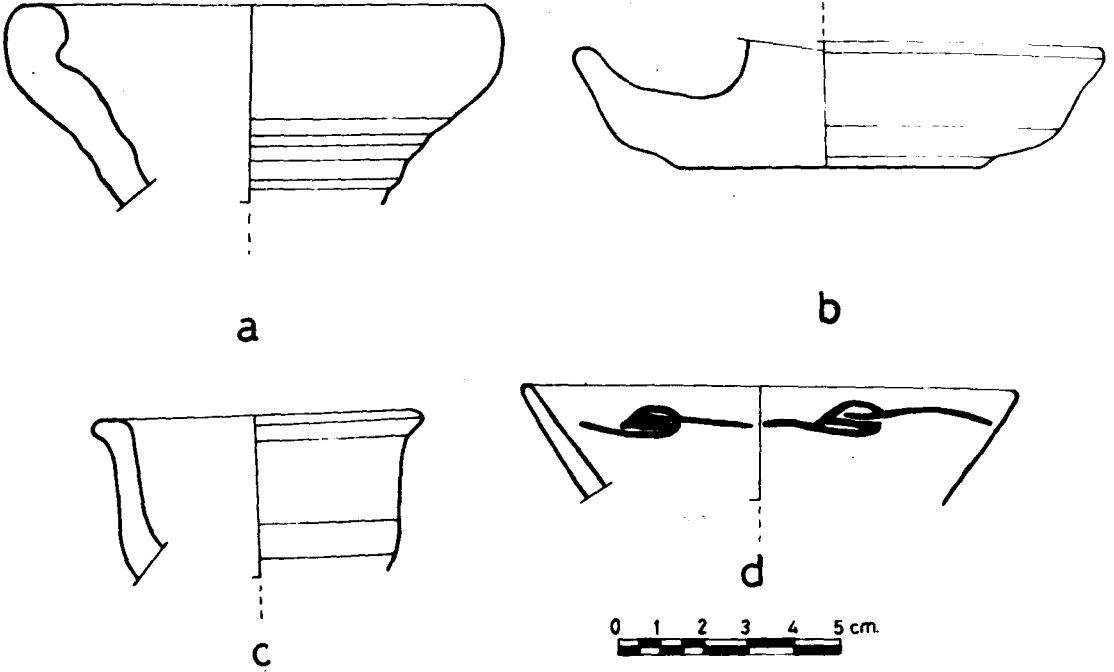
Şek. 2-
Aksaray-Melik Mahmud
Gazi Hangahi,
birinci kat planı - 1992 .
Rölöve ve çizim:
R.Eser Gültekin.

ÜST KAT PLANI

0 1 2 3 5m
Çizim Eser Gültekin



Sek.3- Aksaray - Melik Mahmud Gazi Hangahı aritleme plânı, Ağustos 1993.

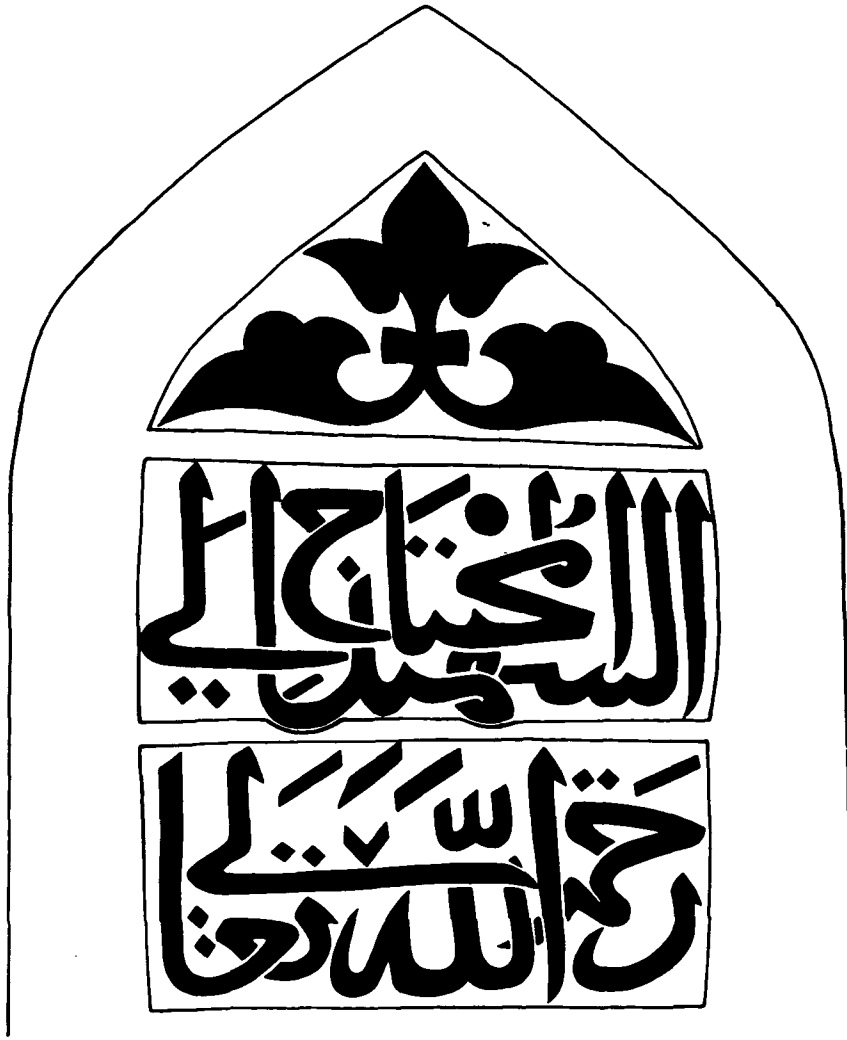


Şek.4- a: İçi sırsız, dışı açık zeytin yeşili ile sırlanmış bir kâse Çiz.no:149.

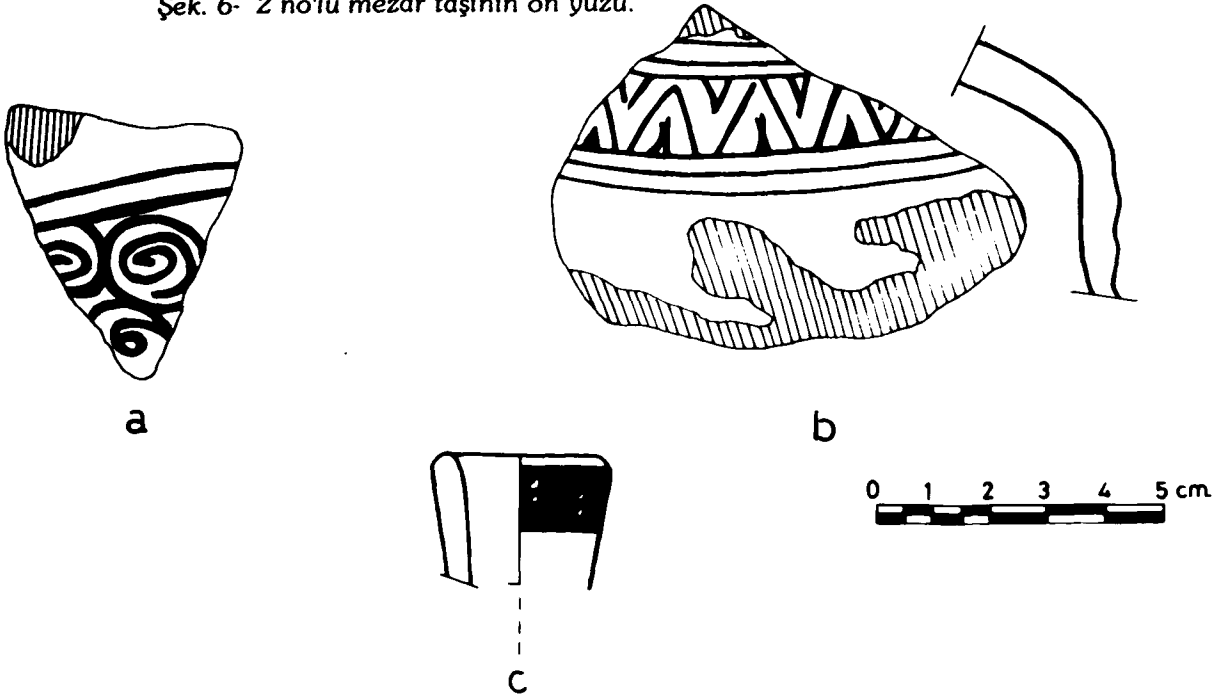
b: İçi ve dışı zeytin yeşili ile sırlanmış muhtemelen bir kandil. Çiz.No:43

c: İçte ve dışta krem astar üzerine açık yeşil sır ile sırlanmış derin bir kâse. Çiz.No:73.

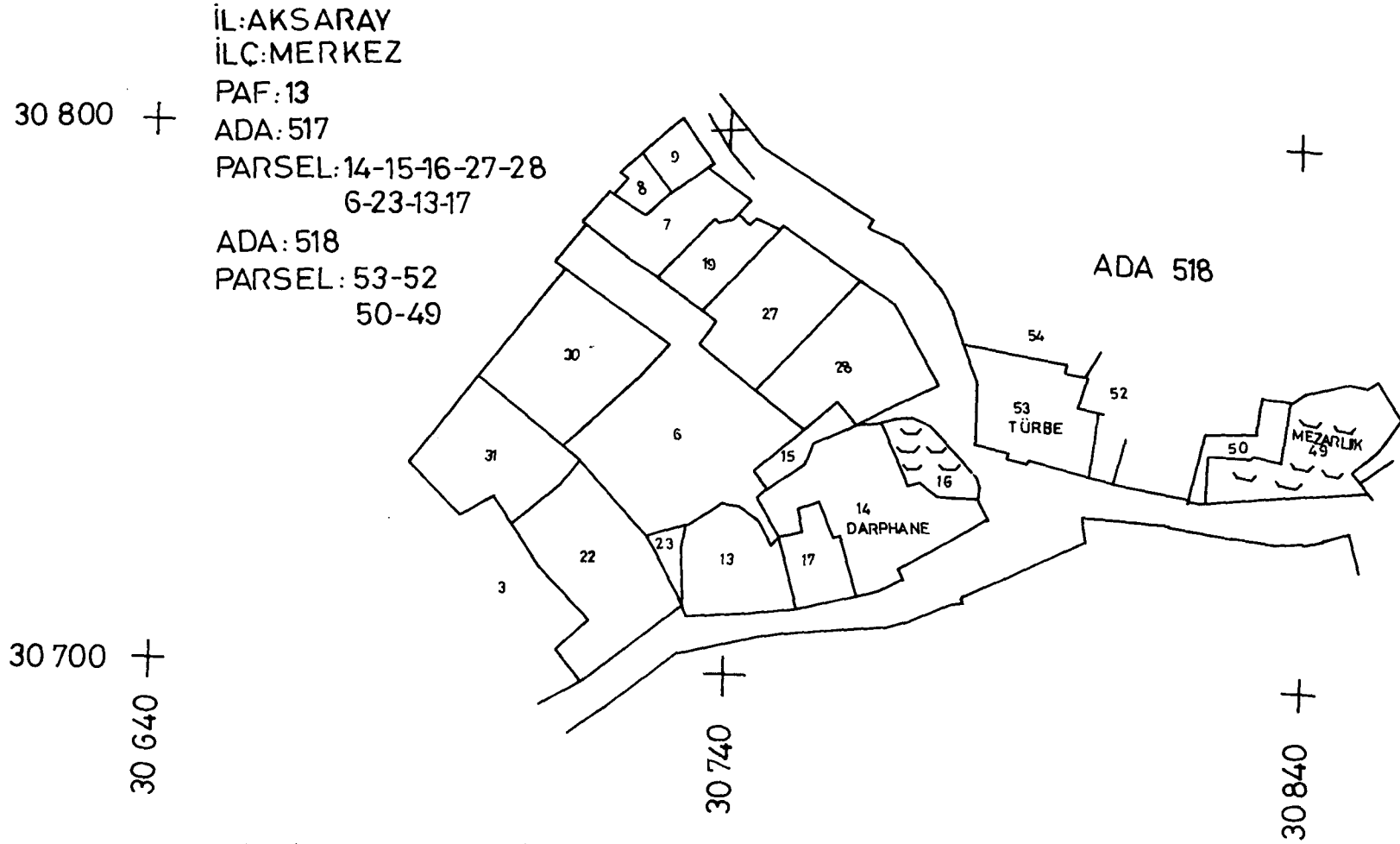
d: Firüze renkli şeffaf sır altında siyah renkli figüre sahip, sıraltı teknikli yayvan bir kâse. Çiz.no:136



Şek. 6- 2 no'lu mezar taşının ön yüzü.



Şek.5- a: Zeytin yeşili sır altına, siyah renk ile sgraffito tekniğinde süslemeye sahip bir parça Çiz.No:69.
 b: Açık zeytin yeşili altına, siyah renk ile sgraffito tekniğinde süslemeye sahip bir parça. Çiz.no:47.
 c: Kaliteli kil'in fırınlanması sonucu elde edilmiş malzeme üzerine, kazıma tekniğinde zeytin dalı figürüyle süslenmiş bir pipo parçası. Çiz.No:57.



Plan 1. Darphane'nin yerini gösterir pafta plânı.