

KÜRE-İ HADİD KÖYÜ'NDE CANDAROĞLU İSMAİL BEY CAMİİ

Erdal ESER

Bu çalışmada, Küre-i Hadid Köyü İsmail Bey Camii'nin tanıtımını yaparak, ahşap tavanı açısından değerlendirmeye çalışacağız.

Halkın "Direkli Camii" olarak da adlandırdığı İsmail Bey Camii¹, Kastamonu İli, Araç İlçesi'nin 20 km. kuzeybatısında bulunan Küre-i Hadid, şimdiki ismi ile Demirli köyündedir (Lev.1)². Bugün köyün kuzeyindeki vadide tek başına yer alan yapının güneydoğusunda, niteliği anlaşılama-yan bazı yapı kalıntıları mevcuttur (Lev.2).

Yapının, üç satır halinde nesih yazı ile yazılmış yaklaşık 0.48 x 0.70 m. boyutlarındaki mermer kitabesi, kuzey cephe eksenindeki portal kemeri alınışındadır (Lev.3).

Kitabe Metni:

- ۱- بني هذا المسجد المبارك السلطان المعظم اسماعيل بن
- ۲- ابراهيم بن اسفنديار حان ابدالله دولته وافاض الي سخاء العفو
- ۳- والمغفرة بروح علي ابنه وجده في سنة تاريخ خمس وخمسين و ثمانمائة

Transkripsiyonu:

1. Benâ hâze-l-mescide'l-mübâreke es-Sultâ-nü'l-mu'az-zamu İsmâil bin
2. İbrâhim bin İsfendiyâr Hân ebbeda'llâ-hu devletehu ve efâda ilâ sehâ'l-afvi
3. ve'l-mağfireti bi-rahvin alâ ibnihi ve ceddihî fi seneti târihi hams ve hamsin ve semâne mi'e

Türkçe Anlamı:

Bu mübarek mescidi, İsfendiyar Han'ın oğlu İbrahim'in oğlu büyük Sultan İsmail -Allah

1. Mehmed Behçet, **Kastamonu Asar-ı Kadimesi**, İstanbul 1925, s.60; T.M.Yaman, **Kastamonu Tarihi**, İstanbul 1936, s.156; A.Gökoğlu, **Paphlagonia Gayri Menkul Eski Eserleri ve Arkeolojisi**, Kastamonu 1952, s.226. Yapı üzerine hazırlanmış en ayrıntılı çalışma için bkz. A.Kızıltan, **Anadolu Beyliklerinde Cami ve Mescidler (XIV. Yüzyıl Sonuna Kadar)**, İstanbul 1958, s.64-67; **Kastamonu İl Yıllığı 1973**, Kastamonu 1973; A.Durukan, **Kuzey-Batı Anadolu Bölgesi Ahşap Tavanlı Camileri**, H.Ü.Eğitim Fakültesi Yayınlanmamış Bilim Uzmanlığı Tezi, Ankara 1976, s.13; Y. Yücel, **XIII.-XV. Yüzyıllarda Kuzey-Batı Anadolu Tarihi. Çoban-Oğulları/Candar-Oğulları Beylikleri**, Ankara 1988, s.174-175; İ.H.Uzunçarşılı, **Anadolu Beylikleri ve Akkoyunlu, Karakoyunlu Devletleri**, Ankara 1988, s.138-139; N.Tan, "Kastamonu'da Candaroğulları Dönemine ait Mimari Eserler" **Kültür ve Sanat**, 2 (Nisan 1989), s.66-70; E. Eser, **Küre-i Hadid Köyü İsmail Bey Camii**, H.Ü. Arkeoloji-Sanat Tarihi Bölümü, Yayınlanmamış Lisans Tezi, Ankara 1991; M. Özkarıcı, **Candaroğulları Beyliği Mimari Eserleri**, I-II, Atatürk Üniversitesi Sosyal Bilimler Enstitüsü İslam Tarihi ve Sanatları Anabilim Dalı, Yayınlanmamış Doktora Tezi, Erzurum 1992, s.198-206, çiz. 59-65, res. 231-242.
2. T.C.Bayındırlık Bakanlığı, **Kastamonu İli Yapı Gereçleri ve Yöresel Koşullar**, Ankara 1970, s.3'de, "ilçe, ilin güneybatısında bulunmaktadır. Kuzeyini aynı vilayetin Daday, doğusunu Merkez, batısını Zonguldak'ın Safranbolu, güneyini Çankırı'nın Ilgaz, Kurşunlu, Çerkes ve Eski Pazar kazarları çevrelemektedir. Araç'ın, Kastamonu'ya mesafesi 51 km. olup, 20 numaralı Kastamonu-Karabük devlet şosesi ile ulaşımı sağlanmaktadır" denilerek ilçenin konumu hakkında bilgi verilir. Küre-i Hadid Köyü ise, adı geçen ilçenin 20 km. kuzeydoğusunda yer alır. Köye ulaşmamızı değerli yardımlarıyla kolaylaştıran, dönemin Araç Belediye Başkanı Sayın Bahtiyar YAŞAR'a bu vesile ile teşekkürlerimi sunarım.

onun devletini ebedi kılsın, af ve mağfiretiyle şereflendirsin, babasına ve dedesine rahmet eylesin- sekizyüzellibeş tarihinde yaptırdı.³

Kitabeden yapının 855 H./1451 M. tarihinde,⁴ Candaroğlu İsmail Bey tarafından inşa ettirildiği anlaşılmaktadır.⁵

Yapının XIX. yüzyıl öncesi geçirdiği onarımlar hakkında bilgi yoktur. Caminin doğu duvarına bitişik türbenin de inşa tarihi kesin olarak bilinmemektedir (Lev.4). İsmail Bey Camii'nin onarımları hakkında elimizdeki ilk veri 1307 H./1889-90 M. tarihli dir. Kastamonu Valisi Abdurrahman Paşa tarafından yaptırılan bu onarımların da kapsamı konusunda elimizde yeterli bilgi mevcut değildir.⁶ Köy sakinlerinin verdiği bilgilere göre; 1958 yılı sonrasında yapılan onarımlar sırasında, yapının kuzeyi kapatılarak doğuya bir mekan, batıya ise ahşap bir minare eklenmiş, harim duvarlarına kalem işi süslemeler yapılarak, dış duvarlar badana yapılmıştır.⁷ Yapının ahşap tavanı ile alçı mihrabı nem nedeni ile sürekli tehdit altındadır. Bu nedenle korunabilmeleri için, nemi önleyici tedbirlerin alınması yerinde olacaktır.

İsmail Bey Camii, kuzey-güney yönünde düzgün dikdörtgen planlıdır. Yapının kuzeyinde iki bölümlü son cemaat yeri, doğusunda ise kare planlı türbe yer alır (Lev.5)⁸. 14.00x17.50 m. boyutlarındaki harim, mihrap eksenine dikey olarak yerleştirilmiş iki destekle bölümlüye uğratılmıştır. Harimin kuzeyinde kadınlar mahfili, mahfilin altında ise zikir hücreleri bulunmaktadır.⁹ Yapının doğu ve batı duvarlarında alt seviyede birer, üst seviyede ise, eksenin güneyinde birbirlerine simetrik ikişer pencere açılmıştır. Doğu duvardaki pencere, mihraba daha yakındır ve cami-türbe ilişkisini sağlar. Güney duvarda iki, kuzey duvarda ise üst seviyede, girişin doğusunda büyük boyutlu bir pencere yer almaktadır. Güney duvar ortasındaki mihrap nişi beş cephelidir .

Yapı, dıştan oldukça sadedir (Lev.4). Kuzey cephede eksenin doğusuna, dikdörtgen biçimli bir pencere açılarak son cemaat yeri cephesi hareketlendirilmiştir. Cephenin batı köşesinde, kare kaideli, silindirik gövdeli minare yer alır. Son cemaat yerinin sonradan kapatılması sonucu, yaklaşık 2.00x6.00 m. boyutlarındaki portalin bugün yalnızca üst kısmı görülebilmektedir (Lev.6).

Doğu cephede türbe ile, üst seviyede eksene simetrik iki dikdörtgen pencere vardır (Lev.7). Şebekeli olan pencereler, batı cephedekilerle simetrik dir. Güney cephenin üst seviyesine iki (Lev.8), batı cephenin üst seviyesine iki ve alt seviyesine bir büyük pencere açılmıştır. Yapının son cemaat yeri, tek yöne eğimli ve çinko kaplamalı ibadet

mekanı ise dört yöne akıntı sağlayan kiremit çatı ile örtülmüştür.

Yapının cepheden taşkın olmayan ve bugün önü son cemaat yeri tarafından kapatılmış portali üç bordürle çevrelenmiş olup, kavсарası beş sıra mukarnasıdır (Lev.9)¹⁰. İç mekanda, mihrap eksenini üzerinde yaklaşık 5.00 m. aralıkla yerleştirilmiş olan iki ahşap sütun, tavanı destekleyen ana kirişi taşımaktadır (Lev.10). 3.00x4.52 m. boyutlarındaki mihrap, güney duvardan hafif taşkın olup, dört dikdörtgen bordürle çevrilidir (Lev.11-12). Dikdörtgen kavсарası beş sıra mukarnas dolgu lu mihrabın tepelik kısmı, bitkisel bir şeritle taçlan-

3. M. Özkarıcı, a.g.e., s.203.
4. A. Gökoğlu, a.g.e., s.226; Mehmed Behçed, a.g.e., s. 65'te, inşa tarihini 755 H./1354 M. olarak verir. Ancak kitabe bu ifadeyi geçersiz kılar.
5. İsmail Bey, babası İbrahim Bey'in 1443 yılında ölmesi üzerine beylik tahtına geçmiştir. İsmail Bey'in, beyliğine başına geçmesinden sonra Kastamonu'da bir kütüphane yaptırmış olması, bilime ve bilgiye verdiği önemi göstermesi açısından önemlidir. Diğer yapılar için bkz. İ.H. Uzunçarşılı, a.g.e., s.138-139.
6. A. Gökoğlu, a.g.e., s.227. Ancak araştırmacı, bu veriyi aldığı kaynağı belirtmemiştir.
7. A.Kızıltan, a.g.e., s.54'de bugün üç yönden kapalı olan son cemaat yerini "iki yanı duvarlarla, önü çok basit bir şekilde şakuli ahşap parmaklıkla kapalı" olarak tasvir etmiştir. Araştırmacı ayrıca s.68'de, yapının kuzey batısından çekilmiş bir fotoğrafını yayınlamıştır. Bu fotoğrafta, son cemaat yerinin ön kısmında duvar olmadığı görülmektedir. Ön cephenin, 1958 yılı sonrasında duvarla kapatılarak değişikliklerin yapıldığını bu veriler de desteklemektedir. Ayrıca, kuruluşu ve biçimi ile özgün olmayan minarenin yapıya sonradan eklendiği kesindir. İsmail Bey Camii'nin özgününde minareli olup olmadığı, minaresi var ise yerinin neresi olduğu bugün için bilinmemektedir.
8. Yapının planı ilk kez, A.Kızıltan, a.g.e., s.65'de yayınlanmıştır. Yapının doğusuna sonradan inşa edilmiş olan türbe, planda görülmez.
9. A.Kızıltan, a.g.e., s.65'deki planda, zikir hücreleri görülmemektedir. Bugün yapıda bulunan iki pirinç şamdan üzerinde Küre-i Hadid'te vakı Şeyh Mahmud Sultan Dergahının tarih-i tamiriyle bu asar'ın Arac Kaymakamı Fuad Bey tarafından dergaha vakfedildiği tarih Şevval 1308/Mayıs1890 yazısı bulunmaktadır. Zikir hücreleri, adı geçen dergahın kuruluş zamanına ait olmalıdırlar.
10. Yapıyı inceleyen araştırmacılardan (not 1) M. Özkarıcı (1992) dışındakiler, portalden söz etmemektedirler. Portalin 0.48 m. üzerinde tüm cephede düzgün bir şekilde devam eden bir iz bulunmaktadır. Bu izin, son cemaat yerinin özgün örtüsü ile ilgili olduğunu düşünmekteyiz. Günümüzde bu cephede özgünlüğünü koruyan öğeler; portal ve son cemaat yerinin doğu-batı duvarlarıdır. Özkarıcı, a.g.e., s.204-205, not. 4'te; söz konusu son cemaat yerinin, sonradan inşa edildiğini ancak, bu bölümün doğu ve batı duvarlarının yapı ile organik bağının bulunmadığını belirtmiştir

dırılmıştır. Harimin kuzeyinde bulunan 3.15 m. yüksekliğindeki kadınlar mahfili, eksenindeki balkonla kuzeydeki desteğe birleştirilmiş, fazla yüksek olmayan bir korkulukla boydan boya çevrelenmiştir (Lev.13). Mahfilinin altında, sayıları doğuda beş, batıda üç olmak üzere 0.85x1.10 m. boyutların da sekiz küçük zikir hücreleri bulunmaktadır (Lev.14).

Yapıda; örgü malzemesi olarak moloz taş, kaplama malzemesi olarak yalnızca portalde kesme taş, mihrapta alçı, tavan ve döşemede ise ahşap malzeme kullanılmıştır. Bağlayıcı malzeme beyaz kireç harcıdır. Duvarlar, dolgu duvar tekniğinde inşa edilmiş, mihrapta ise kalıplama tekniği kullanılmıştır. Ahşap tavan, bindirme tekniğinde, kirişlemesi üstten kaplamalı olarak inşa edilmiştir (Lev.15)¹¹. Karşılıklı duvarlara ve hatılara oturtulan kirişler, mihrap duvarına paralel olarak 0.40 m. aralıklarla yerleştirilerek üzerlerine kaplama tahtaları çakılmıştır. Bu kirişlerin altlarına yerleştirilen iki sıra ahşap konsol dizisi, tavanı yükselttiği gibi kademeli bir görünüm de kazandırmıştır (Lev. 16). Kademeli olarak yükselen profilli konsol dizileri, karşılıklı duvarlar arasındaki mesafeyi azaltarak kirişlerin yerleştirilmesini kolaylaştırmıştır. Bu sistem teknik açıdan sağladığı kolaylığın yanı sıra, tavanın plastik etkisini arttırmış ve estetik bir görünüm kazanmasını sağlamıştır (Lev.17).

Bugün yapıda; alçı ve kalem işi süsleme bulunmaktadır. Alçı malzeme ile yapılmış olan bezemeler özgün, kalem işleri ise sonradan yapılmıştır.¹²

Yapının en süslü ögesi mihrabıdır. Mihrap nişini çevreleyen dikdörtgen kuşaklardan dıştakinde, iki sıra mukarnas göze çarpar. İç kısımda yer alan bitkisel bezemeli üç şeritten ortadaki daha geniştir (Lev.11). Şeritlerde iç içe geçmiş palmet ve rumi motifleri geometrik rozetler içerisinde birbirlerini tekrarlamaktadırlar. Zemini kıvrık dallar hareketlendirir. Kavsara alınlığını çevreleyen dış şeritte; lüle ve karanfil motifleri dönüşümlü olarak yerleştirilmişlerdir. İç kısmında mukarnas dolgululu ikinci bir şerit yer alır. Alınlık, geometrik motiflerle bezenmiştir. Kompozisyon; sekizgen, daire ve düz diagonal çizgilerle oluşturulmuştur. Şemada; büyük boyutlu sekizgenlerin arasında düz-diagonal çizgilerle yıldız motifleri oluşturulmuştur. Bunlardan başka mihrap nişinin cephelerine, sonradan basit kalem işi süslemeler yapılmıştır (Lev. 12).

Mihrabın tepelik kısmı, büyük palmet motiflerinden oluşmuş dendanla taçlandırılmıştır. Nişi çevreleyen şeritlerin zeminle birleşen kısımlarında bulunan bir sıra mukarnas dizisi, farklı bir mimari öğeye geçişi hem vurgulamış hem de yumuşatmıştır.

Harimin, batı, doğu ve güney duvarlarında, kalem işi bezeme bulunur. Haşhaş, lüle, başak ve stilize edilmiş bitkilerle oluşturulan madalyonlar içerisinde çeşitli yazılar yer almaktadır (Lev.18-19). Pencereler stilize bitki şeritleri ile çevrelenmiştir. Ayrıca, ana girişi taşıyan sütunlar üzerine, oldukça basit bitki motifleri ile süsleme yapılmıştır (Lev. 15).

Sütunlar üzerindeki başlıklar ve konsollar, profilli yapıları ile mimari plastik açısından dikkat çekmekte ve tavanın görüntüsünü hareketlendirmektedirler (Lev.17).

TÜRBE (Lev.5)

Caminin doğusunda yer alan türbenin inşa tarihi, kesin olarak bilinmemektedir. Mimari karakteri ile ana yapıyla benzer özellikler gösteriyor olması, tarihlendirilmesini güçleştirir.¹³

5.47 x 5.95 m. boyutlarındaki kare planlı türbeye, kuzey cephesi eksenindeki dikdörtgen biçimli kapıyla girilir. Bu kapının batısına, büyük boyutlu bir pencere açılmıştır. İçte, doğu duvarda bulunan büyük boyutlu pencere, türbe-cami ilişkisini sağlar (Lev.20). Ayrıca bu pencerenin hemen kuzeyinde, iki yapının birleşme izi rahatlıkla görülebilmektedir. Türbenin güney cephesi ortasına üst seviyede bir, doğu cephesine, güney duvara daha

11. Y. Önge, "Selçuklularda ve Beyliklerde Ahşap Tavanlar", **Atatürk Konferansları (1971-72)**, Ankara 1975, s.176-196'da; Anadolu'da XI-XV. yüzyıllar arasında inşa edilmiş ahşap tavanlı camilerde görülen tavan sistemlerini, üç ana grupta incelemiştir. Bunlar; 1-a) Ahşap kirişlemesi üstten kaplamalı tavanlar., b) Ahşap kirişlemesi alttan kaplamalı tavanlar., 2) Bindirmeli ahşap tavanlar ve 3) Tonozlu veya kubbeli ahşap tavanlardır.

12. Anadolu'da XIV. yüzyıldan önce inşa edilen mihraplarda alçı süslemenin yoğun olmadığı görülür. XV. yüzyıl öncesi tamamen alçı iki örnek bulunmaktadır. Bu örneklerden ilki, Harput Ulu Camii (XII. yüzyıl 2.yansı) son cemaat yeri mihrap nişleri diğeri ise, Konya Sakahane Mescidi mihrabıdır. Bu tip mihrapların esas gelişimi XIV. yüzyıla rastlamaktadır. Ayrıntılı bilgi için bkz.Ömür Bakırcı, **Onüçüncü ve Ondördüncü Yüzyıllarda Anadolu Mihrapları**, Ankara 1976, s.33. Yöre sakinleri, bugün harim duvarında görülen süslemelerin yeni yapıldığını belirtmişlerdir. Özgününde duvarlarda aşı boyayla yapılmış süslemelerin bulunup bulunmadığı bilinmemektedir. Yapının ve yanındaki türbenin süslemeleri için bkz. Işıl Atalay, "Kastamonu Küre-i Hadid Köyü İsmail Bey Camii Mimari Bezemeleri", H.Ü. Arkeoloji-Sanat Tarihi Bölümü Yayınlanmamış Mezuniyet Tezi, Ankara 1991.

13. Yöre halkı, türbenin Şeyh Mahmut ve eşine ait olduğunu ifade etmişlerdir. Camideki şamdanlar üzerinde Şeyh Mahmut'un adının geçiyor olması, türbenin 1889 yılından önce inşa edilmiş olduğunu göstermektedir. Ancak, kesin tarih tespit edilemek bugün için mümkün değildir. Bugün hâla yapıda muhafaza edilmekte olan şamdanlar için bkz. (not 7).

yakın olmak üzere iki dikdörtgen pencere açılmıştır. İki büyük sandukanın bulunduğu mekan, girişlemesi alttan kaplamalı ahşap tavanla örtülüdür ve kuzeyden bir çevre duvarı ile sınırlanmıştır. İçte; güney, batı ve doğu cephelerde, camideki-lerle benzerlik gösteren kalem işi bezemeler görülmektedir.¹⁴

DEĞERLENDİRME

Kısaca tanıtımını yapmaya çalıştığımız 855 H./1451 M. tarihli İsmail Bey Camii, girişlemesi üstten kaplamalı ahşap tavanla örtülü küçük boyutlu bir örnektir. Plan şeması ve örtüsüyle Selçuklu ve Beylikler döneminde uygulanan biçimleri tekrarladığı görülür. Anadolu Türk Sanatında, ahşap destekli ve ahşap tavanlı ibadet yapılarının özel bir yeri vardır¹⁵. Coğrafya ve zaman süreci söz konusu olmaksızın, sevilerek inşa edilen bu yapıların her birinde benzer prensiplerin -bazen ayrıntılarda farklılaşsa da- değişmeksizin uygulandığı anlaşılmaktadır.

XIII. yüzyıldan başlayarak inşa edilen bu yapılarda, yoğun olarak boylamasına yöneliş gösteren plan şemaları uygulanmış (Afyon Ulu Camii 671 H./1272 M.; Ankara Ahi Şerafeddin/Arslanhane Camii 689 H./1290 M.; Beyşehir Eşrefoğlu Süleyman Bey Camii 696 H./1297 M.)¹⁶, bu şemanın yanı sıra fazla yoğun olmamakla birlikte, enlemesine yöneliş gösteren plan şemasına sahip örnekler de inşa edilmiştir (Sivrihisar Ulu Camii, onarımı 673 H./1275 M.)¹⁷. Erken örneklerin boyutları açısından anıtsal olmalarına karşın, XIV. yüzyılın ikinci yarısından itibaren inşa edilen örneklerde yapısal sistemler korunmuş, fakat yapı boyutları küçülmeye başlamıştır. Küçülen boyutlar ve azalan sahin sayılarına rağmen örtü sisteminde değişiklik olmamış, yoğun olarak girişlemesi üstten kaplamalı ahşap tavan örtü sistemi olarak kullanılmıştır.¹⁸

Yapımız, XIII. yüzyıldan itibaren inşa edilen ahşap destekli ve ahşap tavanlı örneklerde görülen özellikleri yansıtıyor olmasına rağmen, örtü sisteminde profilli konsol kullanımı açısından diğer örneklerden farklılaşarak, Ankara ve yöresinde inşa edilmiş olan yapılara yaklaşır. İlk kez, Ankara Ahi Şerafeddin/Arslanhane Camii'nde uygulanan profilli konsol sistemi yine Ankara'da, Ahi Elvan Camii (732 H./1331-89M.) ve Ayaş Ulu Camii'nde (XV. yy başları) tekrar edilmiştir.¹⁹ Profilli konsol ögesi ile tavanın yükseltilmesinin, Ankara kaynaklı olduğunu, bu yörede yoğun olarak uygulanmış olmasına bakarak söyleyebiliriz. Bu sistemin, Ankara dışında, Kastamonu yöresinde iki örnekte karşımıza çıkıyor olmasını, Ankara ile

Kastamonu Ahileri arasındaki yoğun olduğunu düşündüğümüz ilişkilere bağlıyoruz -bugün bile Kastamonu yöresinde, köy ve kasaba adlarının, mesleki isimlerden kaynaklandığı görülmektedir, bunda Ahilik kurumunun etkisi olduğuna inanıyoruz. Kasabaköy Mahmut Bey Camii (768

14. Her haliyle sade bir görüntü sunan türbenin özgününde de, kalem işi ile süslü olup olmadığı bilinmemektedir. Bezemeleri ile camiye büyük benzerlik gösteriyor olmasına rağmen, işçiliğinin ilkel oluşu çok daha sonra yapılmış olabileceğini düşündürmektedir.
15. Bugüne kadar yapılmış araştırmalara göre Erzurum Ulu Camii (1174-1189), Anadolu'daki ilk ahşap tavanlı cami olarak kabul edilmektedir. Yapı için bkz. H.Karamağaralı, "Erzurum Ulu Camii", **Yüklük Araştırmalar Dergisi**, III, Ankara 1981, s.137-177. Yine son araştırmalar; ahşap tavanlı camilerin çok sayıda örneğine rastlanılan Orta ve İç-Batı Anadolu'da, bu yapıların ilk örneklerinden birinin Konya'daki Sahip Ata (Larende) Camii olduğunu ve bu bölgelerdeki ahşap tavanlı camilerin en eski örneklerinin XIII. yüzyıl başlarından önceye gitmediğini göstermektedir. Ayrıntılı bilgi için, A.Kuran, "Anadolu'da Ahşap Sütünlü Selçuklu Mimarisi", **Malazgirt Armağanı**, Ankara 1972, s.179-186. Anadolu dışı ahşap mimari uygulamaları için bkz. O.Aslanapa, **Türk Sanatı**, II, İstanbul 1984, s.72; G.Öney, **Ankara Arslanhane Camii**, Ankara 1990, s.14.
16. Afyon Ulu ve Ahi Şerafeddin/Arslanhane camileri için bkz. K.Otto-Dorn, "Seldschukische Holztaulenmoscheen in Kleinasien", **Aus der Welt des Islam. Festschrift für Ernst Kühnel**, Berlin 1959, s.59-66, 64-69; O.Aslanapa, **a.g.e.**, s.72; Beyşehir Eşrefoğlu Süleyman Bey Camii için bkz. A.Kızıltan, **a.g.e.**, s.35-40, res.13.
17. K.Otto-Dorn, "Die Ulu Dschami in Sivrihisar", **Anadolu (Anatolia)**, IX, 1965(1967), s.160-170.
18. Bu yüzyıldan itibaren inşa edilen ahşap destekli ve tavanlı camilerde; Ankara Ahi Elvan Camii (732-797 H./1331-1389 M.) dışında, sahin sayısının üçü geçmediği görülür. Yapı için bkz. K.Otto-Dorn, **a.g.m.** s.69-72. Bu yüzyılın diğer örneği; *Kastamonu Kasabaköy Mahmut Bey Camii (768 H./1366 M.)*'dir. Yapı hakkında ayrıntılı bilgi için bkz., T.M.Yaman, **a.g.e.**, s.117-118; M.Akok, "Kastamonu Kasabaköyünde Candaroğlu Mahmut Bey Camisi", **Bellekten**, X (1946), 293-301; A.Durukan, **a.g.e.**, s.8-10. Son yapılan bir çalışmanın da gösterdiği gibi Bolu çevresinde ahşap malzeme dini mimaride yoğun olarak kullanılmıştır. XIV-XIX. yüzyıllar arasında yörede tek mekanlı ve ahşap tavanlı cami örneklerinin inşa edilmesine devam edilmiştir. Ancak bu yapılarda, örtü sistemi olarak girişlemesi alttan kaplamalı tavan kullanımı yaygındır. Ayrıntılı bilgi için bkz. L. Göktaş, "Ahşap Tavanlı Cami Geleneği İçinde Bolu ve Çevresi", **Darülmülahiyat Fakültesi Araştırma Dergisi**, I/1, s.243-258.
19. **Türkiye'de Vakıf Abideler ve Eski Eserler**, I, Ankara 1983, s.361-363; 473-477. Ayrıca Ayaş Ulu Camii için bkz. B. Karamağaralı, "Ayaş'taki İslam Sanatı Tarihi İle İlgili Eserler. "Ayaş Ulu Camii", **Tarihte-Günümüzde Ayaş ve Bünyâmin Ayaş Sempozyumu, Ayaş 2-4 Temmuz 1993, Bildiriler**, Ankara 1993, s.53-59, res.5-19.

H./1366 M.), Küre-i Hadid Köyü İsmail Bey Camii'nin (855 H./1451 M.) yöredeki ön örneğini oluşturmaktadır. Mahmut Bey Camii ile Kastamonu İbn-i Neccar Camii'nin (753 H./1353 M.) kapı kanatlarını yapan ustanın Ankara'lı olması, bizce Ankara ve Kastamonu arasındaki bağlantıların yoğun olduğunu destekleyen unsurların başında gelmektedir.²⁰

Kuşkusuz Kasabaköy Mahmut Bey Camii, inşa edildiği dönemde işçiliği açısından yoğun dikkat çekmiş olmalıdır. Adlarını ve sayılarını bugün için bilemediğimiz İsmail Bey Camii ustalarının Mahmut Bey Camii'ne öykünmüş oldukları, benzer yapısal özellikleri göstermelerinden anlaşılmaktadır.

Ahşap destekli ve tavanlı camilerde tavan, erken dönemlerden itibaren süsleme yüzeyi olarak değerlendirilmiştir. Bu açıdan bakıldığında 768 H./1366 M. tarihli Kastamonu Kasabaköy Mahmut Bey Camii, Anadolu'da Beylikler döneminde inşa edilmiş olan en yoğun tavan süslemesine sahip ikinci örnek olma özelliğini taşır²¹. Bunun yanı sıra bir "Bey" yapısı olan İsmail Bey Camii'nde süsleme yoğun olarak mihrapta toplanmıştır. Her iki yapının da mihrap alınlıklarında bulunan geometrik kompozisyonların benzerliği, yapımızın tavanında da Mahmut Bey Camii'ne benzer nitelikte süslemelerin olabileceğini düşündürmektedir.²² Bugün yapının oldukça sade görümlü olması, uğramış olduğu tahribatlar ve yetkin olmayan ellerce yapılmış onarımlar nedeniyle olmalıdır.

Yaklaşık beşyüz yıldır her tür olumsuz etkene karşı koyarak ayakta kalabilmeyi başaran Küre-i Hadid Köyü İsmail Bey Camii, son yıllarda sayısız ve zamanı kesin olarak tespit edilemeyen onarımlarla özgün halini yitirmektedir. Tavan konstrüksiyonu ve alçı mihrabı açısından, Anadolu Türk Sanatı içerisinde önemli bir yeri olan yapının, zaman geçirilmeksizin onarılması ve koruma altına alınması dileğimizdir.

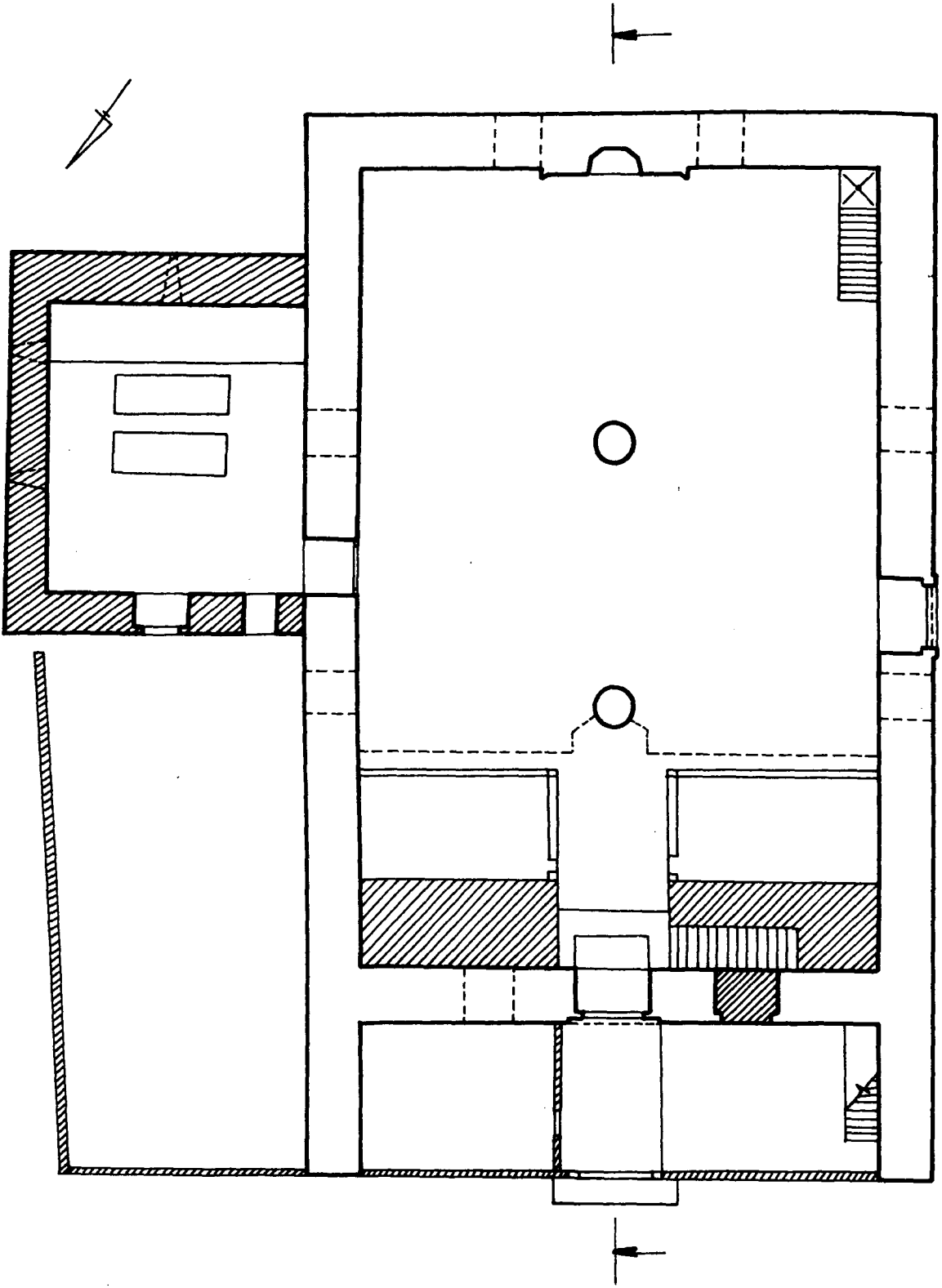
20. Nakkaş Abdullah bin Mahmud, XIV. yüzyılda eserler vermiş Ankaralı ahşap ustalarındandır. Sanatçının, Kastamonu'da bilinen eserleri dışında Ankara'da da çalışmış olduğu bugün Ankara Etnografya Müzesi'nde bulunan Ahi Şerafeddin'nin ahşap sandukasından anlaşılmaktadır. Nakkaş ve eserleri için bkz. M.Z.Oral, "Ahi Şerafeddin Türbesi ve Sandukası", **Milletlerarası I. Türk Sanatları Kongresi (1959)**, Ankara 1962, s.306-321; K. Bilici, "Kastamonu ve Kasabaköy'deki İki Eseriyle Nakkaş Abdullah bin Mahmud ve Sanat Tarihimizdeki Yeri", **Vakıflar Dergisi**, XX (1988), s.85-94; L.A.Mayer, **Islamic Woodcarvers and their Works**, Geneva 1956, s.34.

21. Ahşap tavanlarda kalem işi süslemelerin yanı sıra aplike tekniğiyle yapılmış süslemelere de rastlanmaktadır. Bu tür süsleme görülen örnekler arasında; Afyon Ulu, Ankara Ahi Şerafeddin/Arslanhane ve Beyşehir Eşrefoğlu Süleyman Bey camileri sayılabilir.

22. Bütün bu benzerlikleri dikkate alarak, İsmail Bey Camii son cemaat yerinin özgününde, Mahmut Bey Camii son cemaat yeri gibi düzenlenmiş olduğunu söyleyebiliriz. İsmail Bey Camii son cemaat yeri, ön kısımda ahşap sütunlarla dışa açılmakta olup düz tavan ile örtülü olmalıydı. Karşılaştırma için bkz. M. Akok, **a.g.e.**, s. 293-301.

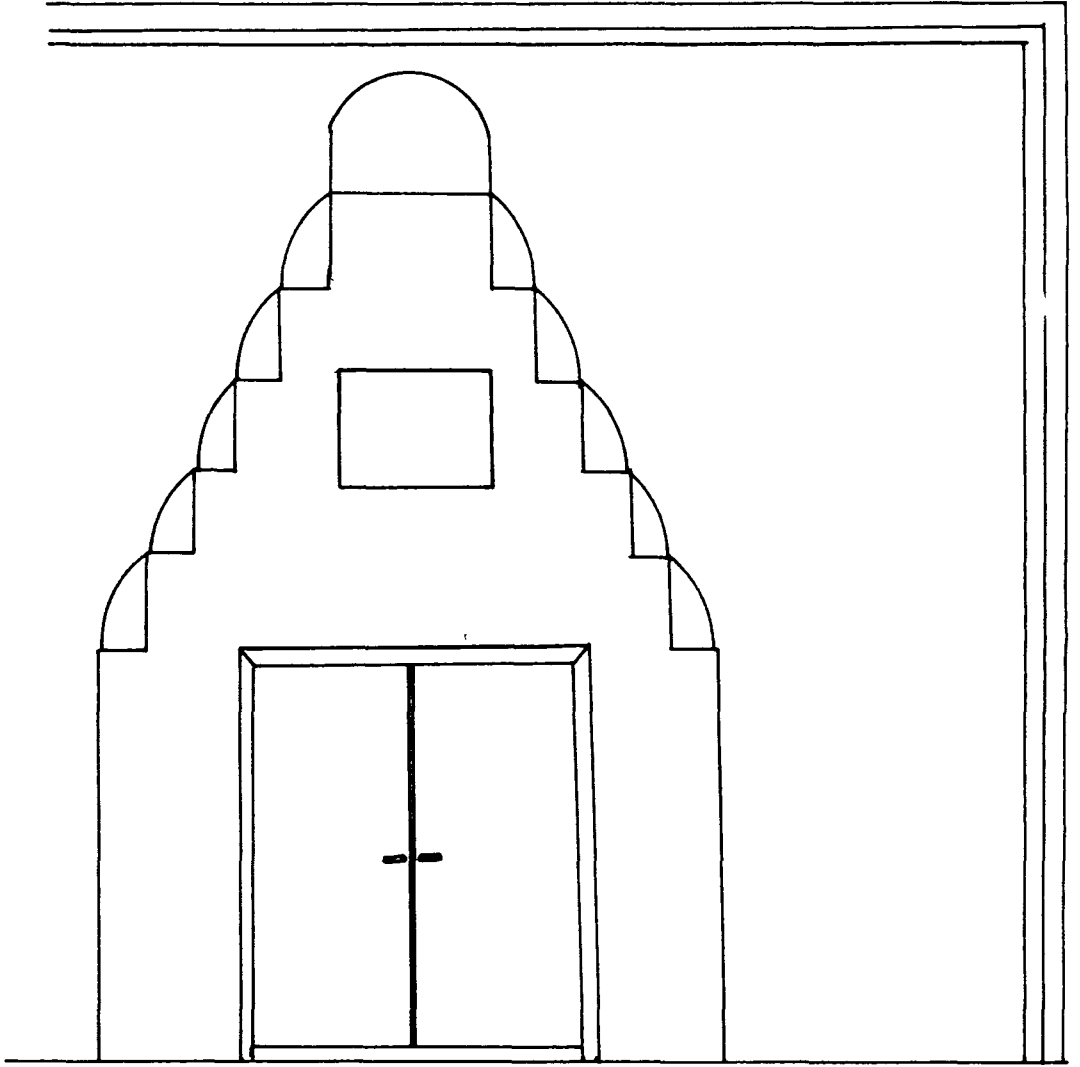


LEVHA 1: HARİTA

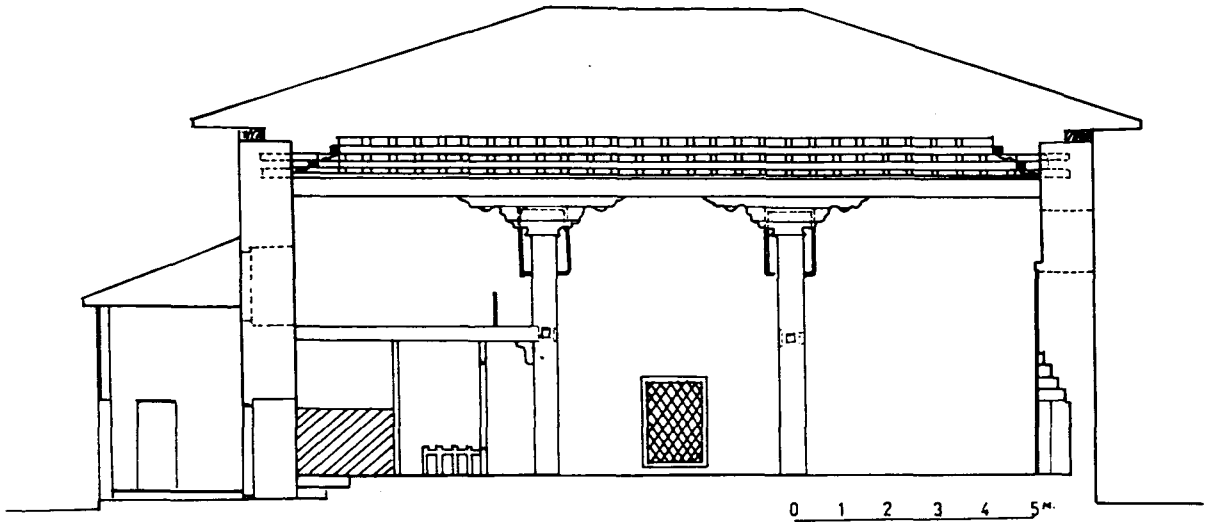


Lev. 5: Plân (Ali Kızıltan 1958'den, düzeltmelerle).

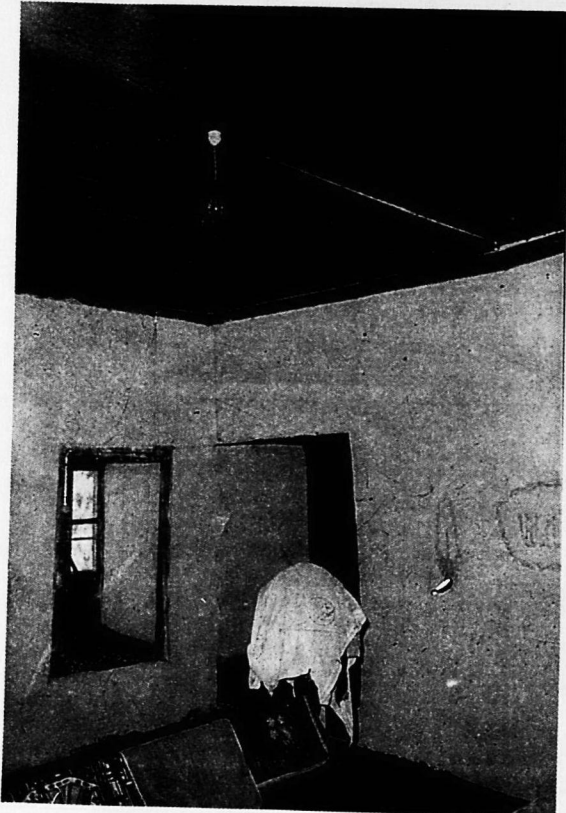
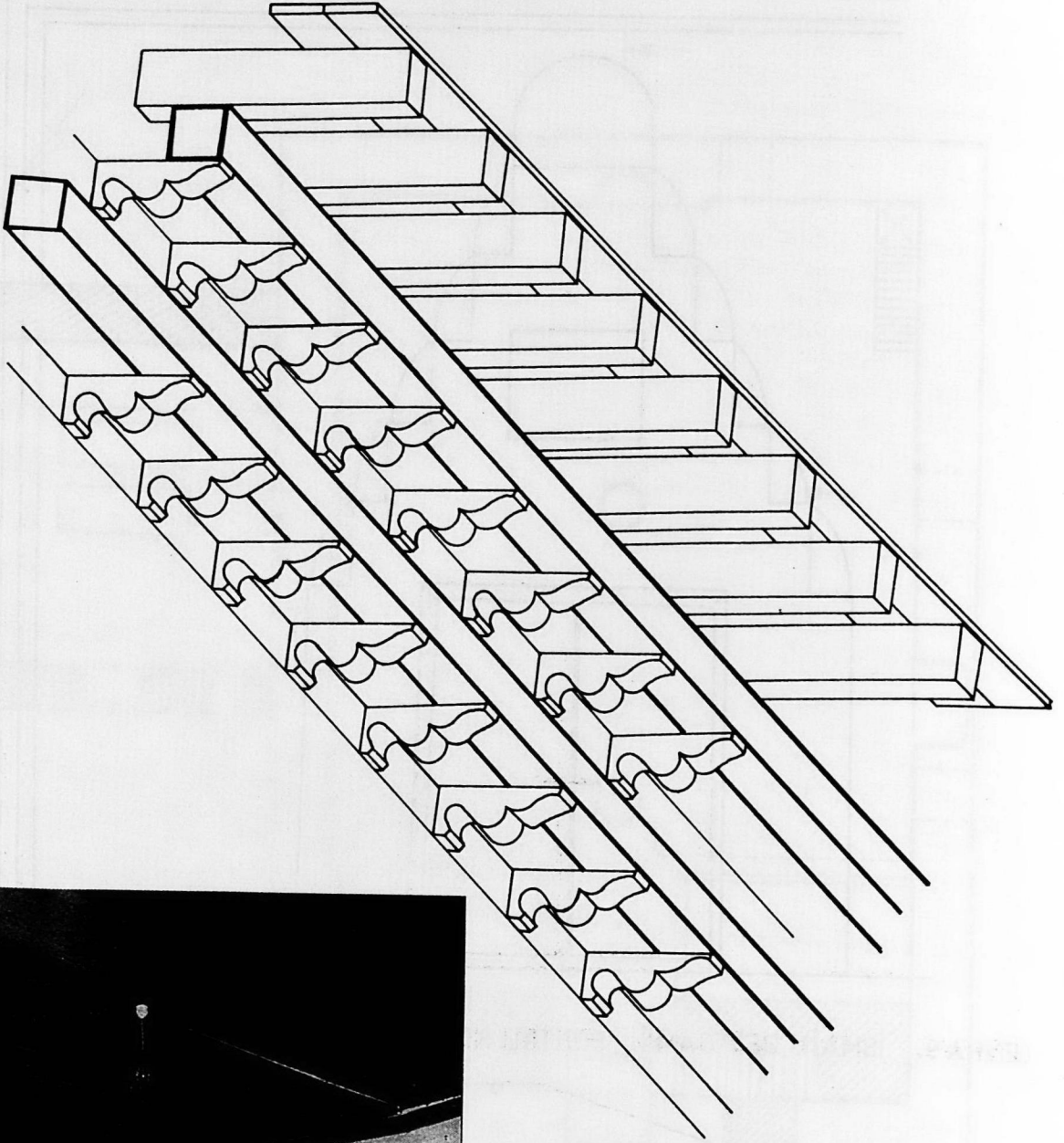
0 5m



LEVHA 9. İSMAİL BEY CAMİİ, PORTAL KROKİSİ

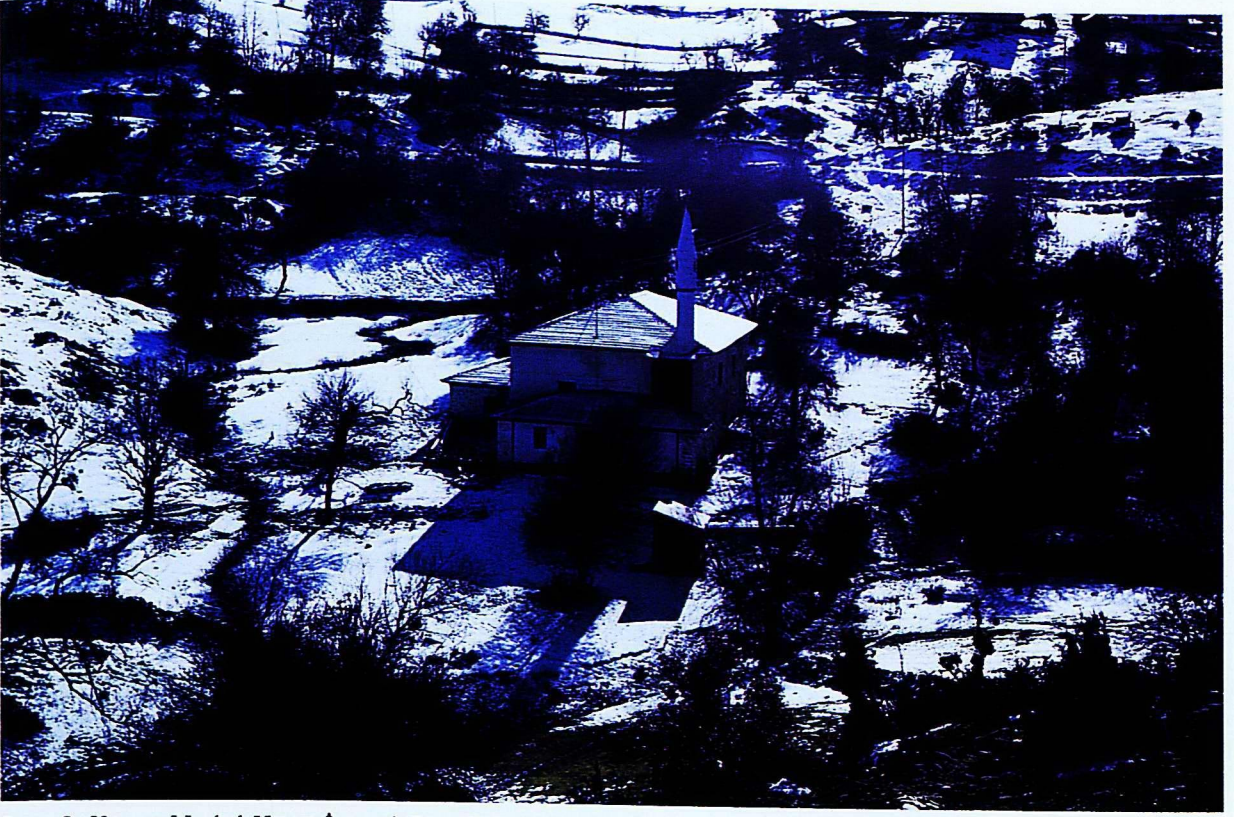


LEVHA 13. İSMAİL BEY CAMİİ, BOYLAMASINA KESİT
(1958, ALİ KIZILTAN'DAN DÜZELTMELERLE)



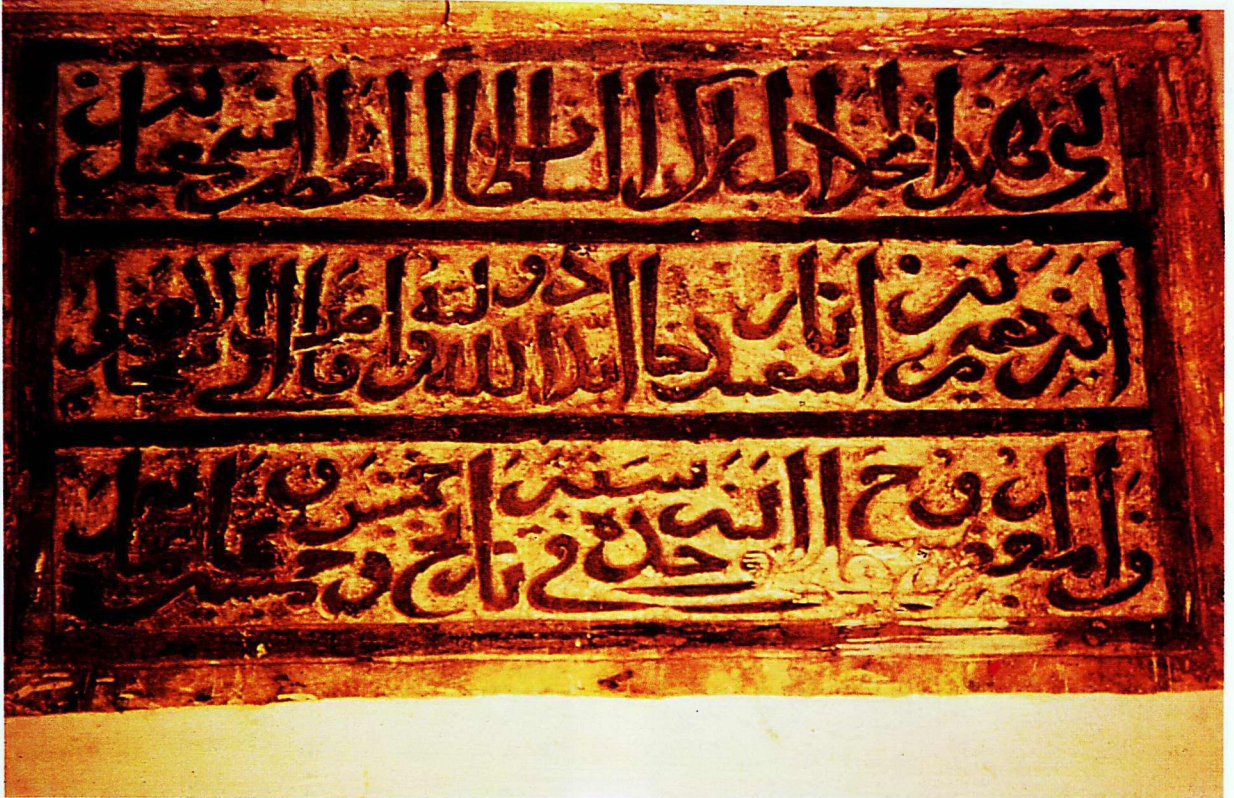
LEVHA 16
 KÜRE-i HADİT KÖYÜ İSMAİL BEY CAMİİ,
 TAVAN-DUVAR BAĞLANTISI
 ERDAL ESER

Lev. 20:
 Türbe, iç mekan,
 kuzeybatı köşeye bakış.



Lev. 2: Küre-i Hadid Köyü İsmail Bey Camii, kuzeyden genel görünüm.

Lev. 3: Kitabe.



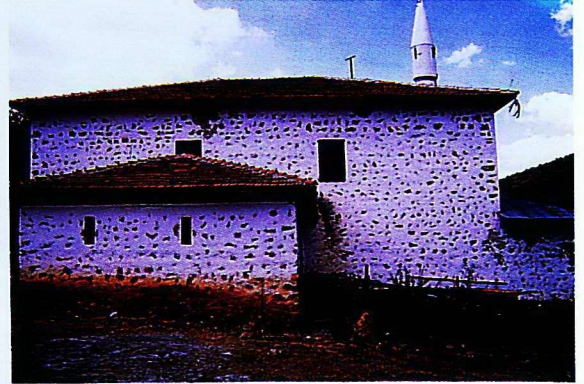


Lev. 4: Kuzeybatıdan genel görünüm.

Lev. 6: Kuzey cephe.



Lev. 7: Doğu cephe.



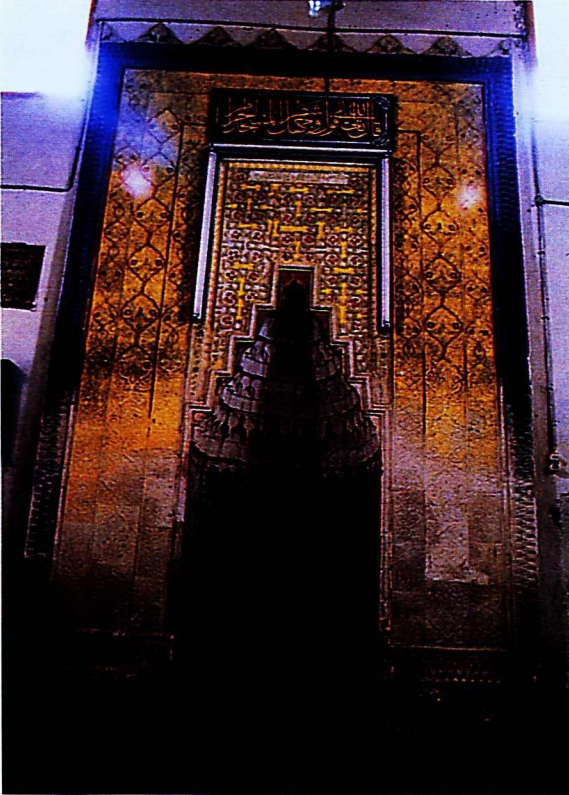
Lev. 8: Güneybatıdan genel görünüm.





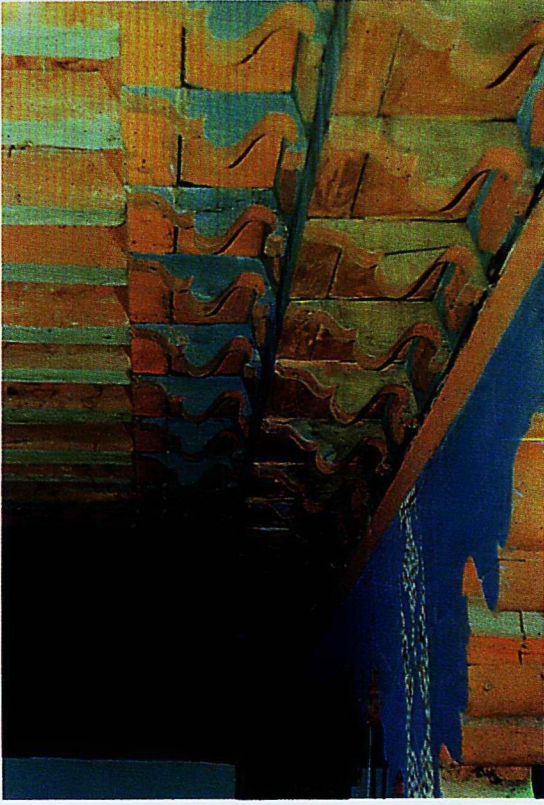
Lev. 10: Harim, kuzeye bakış.

Lev. 11: Mihrap, genel görünüm.



Lev. 12: Mihrap, niş, ayrıntı.





Lev. 17: Tavan, profilli konsollar, ayrıntı.



Lev. 14: Harim, kuzey bölüm, mahfil ve zikir hücreleri.



Lev. 15: Ahşap tavan, genel görünüm.

Lev. 18: Kalemîşi süsleme.



Lev. 19: Kalemîşi süsleme.

