

ÇANAKKALE SERAMİKLERİ

Deniz AYDA



Şehrin adı eski kaynaklarda Aleksandria Troas, Antigoneia Troas, Colonia, Augusta Troadensium şeklinde geçmektedir.

"Çanakkale Boğazı kıyılarında kurulmuş yerleşim yerlerinin geçmişi, çok eski zamanlara dayanmaktadır... Yapılan arkeolojik araştırmalar sonucunda şehrin tarihi M.Ö. XX. yüzyıla tarihlenebilir."¹

"Antik çağda, bugünkü Çanakkale bölgesinin, mitolojideki bir söylentiye göre Hellespont veya Hellespontos adıyla anılmıştır. Kral Athamos'un kızı Helle, Kafkasya'ya gitmek için boğazdan geçerken denize düşüp boğulmuştur. Hellespontos adının, Helle adından geldiği söylenmektedir... Doğu Roma İmparatorluğu'nun sonuna kadar bu ad kullanılmıştır."²

"Çanakkale Boğazı, Antik çağda Avido ya da Aveo, Ortaçağ İtalyan haritalarında Romania Boğazı, Avrupa'lılarca ise Dardanellos gibi adlar almıştır. Fatih Sultan Mehmet döneminde yaptırılan, Rumeli yakasında Kilitbahir, Anadolu yakasında Sultaniye (Kale-i Sultaniye) ya da Çanak Kalesi adıyla anılan kaleler, bugünkü Çanakkale ilinin Anadolu yakasındaki Çanak Kalesi'nden gelmektedir."³

Ayrıca Çanakkale adının bu bölgede çanak çömlek yapımından kaynaklanmış olabileceği sanılmaktadır. Bunlar çeşitli kaynaklarda verilen bilgilerdir. Ayrıca konumuzla ilgili olan ismi bugün kullanılan "ÇANAKKALE" dir.

"1836'da bu bölgeden geçen Moltke, boğazın en dar yerinde, dik Avrupa kayısı karşısındaki alçak Asya sahilinde, kalenin yanı başında, çınarların gölgesi altında, bağ ve bahçelerle çevrili bir şehir bulunduğunu, Türklerin buna Çanak Kalesi dediklerini ve Boğaz Paşa'nın burada oturduğunu kaydeder."⁴

Çanakkale ve çevresinde seramik hammadde olan kaliteli kil yatakları bulunmaktadır. Çeşitlilik gösteren bu killer, özellikle içinde demir oranı yüksek olan koyu kırmızı rengi ile anlaşılır. Çanakkale ve çevresinin başlıca toprakları volkanik esaslı ve yerinde oluşmuş orman topraklarıdır. Çanakkale Boğazı'nın her iki tarafında esmer renkli toprak mevcuttur. Akarsuların araziye aşındırarak getirdiği alüvyonlu topraklar yüzyıllardan beri birikerek seramik için ilk hammaddenin oluşmasını sağlamıştır.

"Çanakkale, ili madenler açısından çeşitlilik gösterir. Konumuzu ilgilendiren yanı ile temel tabakalar arasında çinko, krom, demir, bakır, gümüşlü kurşun, manganez, manyezit, altın dikkatimizi çekmektedir."⁵

17. yüzyıl ile 20. yüzyıl arasında Çanakkale seramiklerinin gelişmesi ve belli bir yere gelmesi bu kaynakların zenginliği ile de ilgilidir.

Çanakkale bölgesindeki araştırmaların en eski belgesi 17. yüzyılın ikinci yarısında Evliya Çelebi'nin **Seyahatname**'sidir. "Çarşısında sekizyüz adet dükkanları vardır. Her çeşit sanatkâr mevcut olup, süslü pazar ve sultani çarşısıdır ki çoğu Fatih'in eseridir."⁶

1. Pars Tuğlacı, **Osmanlı Şehirleri**, Milliyet Yayınları, İst. 1985.S.187.
2. **Yurt Ansiklopedisi**, Çanakkale Maddesi, Anadolu Yayıncılık A.S., Cilt:3,İst.1982.S.1816.
3. **Aynı eser** S.1816
4. Gönül Öney, **Türk Devri Çanakkale Seramikleri**, Ajans-Türk Matbaacılık Sanayii, Ankara 1971.S.1.
5. Nurettin Ünen, **Dünya ve Bugünkü Çanakkale**, C.H.P. Halkevleri Yayınları, Milli Kültür Araştırmaları III. Ankara 1947.S.26-27.
6. Evliya Çelebi, **Seyahatname**, Üç Dal Neşriyat, Cilt:8, İstanbul, 1980. S.212-213.

Sözü edilen bu sanatçıların başında seramik ustalarının da bulunduğu kesindir. Çünkü bölgeyi 17. yüzyıl sonlarında ziyaret ettiği anlaşılan yabancı seyyahların yazıları da kurşun sırlı çömlekçiliğin 17. yüzyıl sonu ve 18. yüzyıl başında yapıldığını kanıtlamaktadır.

17. yüzyılın sonlarında başlayarak, 20. yüzyıl ortalarına doğru devam eden Çanakkale seramiklerinin en az ikiyüzlü yıllık bir geçmişi vardır.

Çanakkale'nin, tarihin çok eski dönemlerinden beri uygarlık ve yerleşim merkezi olduğu bilinmektedir. Ancak tarihi gelişimi hakkında eldeki mevcut bilgiler çok sınırlıdır ve daha çok arkeolojik buluntulara dayanmaktadır.

"Tüm arkeolojik kazıların öncülüğünü yapan, dönemin (1846) Çanakkale Amerikan Konsolosu J. Calvert'tir. Yaptığı kazılarda, Hellenistik ve Roma dönemlerine ait çanak-çömlekleri ortaya çıkarmıştır...

1868-1894 yılları arasında yapılan kazılarla Troya kentinin dokuz katlı olduğu, özellikle VI-VII. katlarının Yunanistan'da Mikken dönemi ile çağdaş olduğu, kırık çanak-çömlek ve diğer kalıntılarla kanıtlanmıştır."⁷

Çanakkale Arkeoloji Müzesi'nde sergilenen kapların tümü koyu renkli, elle şekillendirilmiş, çizgili basit bezemeleri ile Kalkolitik devir özelliklerini gösterir. Bu kaplar Çanakkale ve çevresinde yapılan kazılardan çıkartılmıştır.

İlk Tunç Çağında; Troya I yerleşiminde çanak-çömlekler el yapımı ve astarlıdır. Aynı tip kaselelerin, boyunlu çömleklerin, emzikli basık testilerin tüm evrelerde kullanıldığı, Troya II.de ise el yapımı çanak-çömleğin yanında çark yapımının da başladığı müzedeki eserlerden anlaşılmaktadır. "Çarkın, kara veya deniz yolu ile Kuzey Suriye, Kuzeybatı Mezopotamya'dan geldiği sanılmaktadır... Troya III. IV. V. boyunca farklı bir değişiklik olmamış, daha önceki katmanlarda bulunan iki kulplu maşrapalar, bu katmanlarda da devam etmiştir. İç yüzleri kırmızı renklerle bezenmiş çanaklar, bölgenin; Tarsus, Kusura, Beycesultan, Konya-Karahöyük'le kültürel ve ticari ilişkileri olduğunu göstermektedir..."⁸

Çanakkale ve çevresinde yapılan kazılarda ortaya çıkan ve halen Çanakkale Müzesinde bulunan toprak kaplar, bölgede yaşamış olan çeşitli uygarlıkların, seramik yapımı konusunda belirli bir düzeyde bilgi sahibi olduklarını bize kanıtlamaktadır.

Roma ve Bizans dönemlerinde de devam eden çanak-çömlek yapımı, geleneksel Anadolu çömlekçiliğinin ve devamı olarak Çanakkale seramiklerinin temelini oluşturmışlardır.

17. yüzyıl sonlarından, 20. yüzyıl başlarına kadar Çanakkale yöresinde yapılan ve halk sanatının ürünü olan bu özgün seramiklerin kendine has farklılıkları vardır.

1. 17. Yüzyıl sonu, 18. Yüzyıl Çanakkale Seramikleri:

Kullanma seramiği olarak yapılan bu dönem örnekleri büyük boy çukur tabaklar ve küplerdir. Günümüze kalan eserlerden anlaşıldığı gibi kırmızı hamurlu ve beyaz astarlı uygulamalardır. Astar üzerine kazıma (Sgraffito) tekniği ile desenler oluşturulmuş veya serbest fırça darbeleri ile sıraltı boyama tekniği kullanılmıştır. Tabaklar ve küpler tornada çekilmiş, daha sonra krem veya beyaz renkle astarlanmıştır.

Kırmızı renkli hamurun bölgede birkaç çeşidi bulunmaktadır. Özellikle demir oranı yüksek olan koyu kırmızı renkli killer, Çanakkale işlerinin bugüne kadar sağlam kalmasında etken olmuştur.

Günümüze ulaşan örneklerin çoğunluğu İstanbul Çinili Köşk, Sadberk Hanım Müzesi ve Koç ailesinin özel koleksiyonlarında yer almaktadır.

Tabaklar genellikle yayvan gövdeli, halka kaideli, dışa dönük düz kenarlıdır. Küpler ise çift kulplu, kulplar boyuna yapışık, geniş şişman gövdeli, kalın boyunlu ve düz yuvarlak tabanlıdır.

Bu yüzyılda yapılan çukur tabaklar ve küplerin süslemeleri zengin ve kendine özgüdür. Desenler genellikle tabağın merkezinde yer alır ve kenar bordürü ile tamamlanır. Çiçek rozetleri, çiçek demetleri, serbest fırça darbeleri ile çizilmiş Sülük desenli, hayvan figürlü, gemi, cami ve köşk tasvirli dirler. Küplerde ise; soyut ağaç ve çiçek motifleri gövdede astarlı madalyan üzerine ve boyun kısmına serbest fırça darbeleri ile boyanmıştır.

Tabaklarda; mor-kahverengi, turuncu, sarı, mavi, lacivert, kirli sarı, beyaz, koyu nefti, krem rengi, küplerde ise kızıl kahverengi, lacivert-mavi tonları kullanılmış, şeffaf sır ile sırlanmıştır.

2. 19. yüzyıl Çanakkale Seramikleri:

Bu yüzyılda yapılan formlar, Çanakkale ve çevresinde yapılan kazılardan elde edilen, M.Ö. yapılmış olan kulplu gaga ağızlı çömleklerin devamı olacak biçimdedir.

Özellikle Çanakkale Arkeoloji Müzesinde M.Ö. 6-5. yüzyıllara tarihlenen Bahremkale, Nekropol buluntularından iki kulplu, yılan figürlü form ile Ankara etnografya Müzesinde bulunan iki kulplu yılan figürlü Çanakkale seramiği arasındaki benzerlik dikkat çekicidir (Resim 1- Resim 12 a/b).

Kulplu ve kulpsuz testiler, ördek başlı testiler, kapaklı kaseler, sepet örgülü meyvelik ve şekerlikler, matara, şamdan ve mangallar bu yüzyılın ürünleridir.

Kırmızı kil kullanılmış, tornada şekil verilmiştir. Çift sucuktan yapılmış burmalı kulpları, ördek başları, rozek çiçekler, yapraklar ve küçük detaylar elle şekillendirilmiştir.

7. Yurt Ansiklopedisi, Ön.Ver.S.1816.

8. Aynı Eser, S.1818-1820

Istanbul Türk İslâm Eserleri Müzesi'nde yer alan iki adet tabak, farklı formda yapılmıştır. Eser-i İstanbul taktitleri biçimindeki bu tabaklar, oymalı kenarlı, çukur, yuvarlak düz kaidelidir. Kenarları, süsleme öğeleri ile bütünlük sağlayan üçgen ajurludur. Fonksiyonel olmayan, 19. yüzyıl sonlarında yapılan bu tabakların, aynı tarihlerde İstanbul'da yapılan Eser-i İstanbul (İstanbul işi) tabakları ile benzerlikleri bulunmaktadır. (Resim 30.31)

"19. yüzyıl sonlarına doğru, Haliç'te kurulan çini ve porselen fabrikası, pek nadir olan Eser-i İstanbul denilen mamulleri üretmiş, yabancı ticaret mallarının rekabeti yüzünden, kısa zamanda kapanmıştır."⁹

Çanakkale seramiklerinin ikinci devrini oluşturan 19. yüzyılda yapılan formların yüzeyleri genellikle astarlı olup, astar üzerinde serbest fırça darbeleri ile yaprak, çiçek motifleri kullanılmış, geometrik bordürler ile çevrelenmiştir. Rozet çiçek ve yapraklar kabartma olarak gövde, boyun ve kulp üzerine yerleştirilmiştir. Bu yüzyılda da astarlı olan formlar oksit ve boyalarla renklendirilmiş, şeffaf sır ile sırlanmıştır. Yeşil, kırmızı kahverengi, sarı, koyu kahve, turuncu, kırmızı, kobalt mavisi, altın yıldız en belirgin renklerdir.

3. 19. Yüzyıl Sonu, 20. Yüzyıl Başı Çanakkale Seramikleri:

Fonksiyonel seramiklerin yanısıra, süsleme özelliği de olan bu dönem seramiklerinde yüzyılın en belirgin form şekli at başlı testiler, hayvan, gemi ve efe biçimli formlar, halka gövdeli testiler, kase ve şekerliklerin yanısıra çeşitli kullanım eşyalarıdır.

Çeşitli yöntemlerle biçimlendirilen formlar kurutulduktan sonra daha önceki yüzyıllardaki gibi astarlanarak, renk veren oksitler veya boyalar kullanılarak renklendirilmiş, serpmeye, akıtma veya daldırma teknikleri uygulanmıştır. Yeşil, kahverengi, sarı, kırmızı, turuncu, mavi renkler ve altın yıldız hakimdir.

Çanakkale seramiklerinin üçüncü ve son devrini oluşturan bu dönem eserleri abartılı, ilginç bezemeleri ve kabartmaları ile farklılık gösterir. Altın yıldız kullanılarak demet şeklinde yaprak ve çiçek motifleri ile bezenmiş kabartma rozet çiçek ve yapraklar, helozoni halkalar, ay-yıldız motifleri, kuş figürleri, osmanlıca yazılar, sancak motifleri insan ve hayvan figürleri, çelenkleri, motifleri yer almıştır. Bu dönemde diğer yüzyıllardan farklı süsleme öğesi olarak, 20. yüzyılın başlarında kabartma Atatürk Portreleri dikkat çekicidir.

Çanakkale Seramiklerinin yüzey süslemeleminde genel de merkezi ve simetrik kompozisyon hakimdir. Hayvansal figürler, bitkisel kabartmalar, geometrik bezemeler, yazı, kompozisyonu oluşturan öğelerdir. Bordürlerde ise eşit aralıklı tekrarlar ve simetrik düzenlemeler görülmüş, bitkisel, hayvansal, geometrik bezemeler kompozisyonu tamamlayan unsurlar olmuştur.

Sonuçta ortaya geleneksel biçimleri, süslemeleri, renkleri, kompozisyonları ile olgun sanat anlayışına sahip Çanakkale seramikleri çıkmıştır.

Örneklerin gösterdiği gibi çeşitli desen, form ve biçimleri ile büyük yaratıcılık gösteren eserler yok olma tehlikesiyle karşı karşıyadır. Bu özgün seramikler koleksiyoncularında ve müzelerde yer almakta, birçoğu da yurt dışında bulunmaktadır. Yok olmak üzere olan bu sanatı yaşatmak, eski eserlerimize daha fazla yurt dışına kaçırılmadan sahip olmak zorundayız. Çağdaş sanatın benimseydiği modern sanatın, çağlar öncesindeki ustalığını ve başarısını gösteren bu seramiklerde modern sanatın simgesel anlatımını görebiliyoruz. Bu özellikleri ile özgün bir halk sanatı olan Çanakkale Seramikleri, sanatçıların kültür birikimini ve sanat anlayışını gösteren en güzel kanıttır. Bu seramiklerin gelişimini ve sürekliliğini, değişik yüzyıllara ait bazı örnekleri kronolojik olarak bakmak ve incelemek yararlı olacaktır.

Resim 1: M.Ö. 6.5. yüzyıllarda yapılan, Bahremkale, Nekropol buluntularında ortaya çıkan Çanakkale Arkeoloji Müzesinde sergilenen iki kulplu testi tornada çekilmiş ve boynundan ağıza doğru bir yılan figürü ile süslenmiştir.

Renk verici oksitlerle dış yüzeyi renklendirilmiş, yer yer sırları dökülmüştür. Şişman gövdeli, kısa boyunlu ve yuvarlak ağızlı bir testidir.

Resim 2: 17. yüzyıl sonu, 18. yüzyıla tarihlendirdiğimiz, Bekir ve Ömer Olcay koleksiyonunda bulunan bu çukur tabağın yüksekliği 7 cm., çapı 23 cm.dir.

Tornada çekilmiş, sıraltı tekniği ile sırlanmış kırmızı hamurlu tabak, astar üzerine mor-kahverengi renk kullanılmıştır. Halka kaideli geniş yayvan gövdeli ve dışa dönük düz ağızlıdır. Ortada üçgen etkili, merkezi kompozisyon düzeninde, iki göbekli onaltı taç yapraklı stilize çiçek motifi yer almaktadır. Sülük veya damla motiflide denilen bu çalışma serbest fırça darbeleri ile yapılmıştır. Ağız kenar düzlüğünün iç kısmında iki sıra paralel çizgi içersine altışar damla motifleri üç eşit aralıkla tekrar edilerek kenar bordürü oluşturulmuştur. Şeffaf sır ile sırlanmıştır.

Resim 3: 17. yüzyıl sonu, 18. yüzyılları arasında yapılan bu tabak, Bekir ve Ömer Olcay koleksiyonunda bulunmakta, yüksekliği : 6,5 cm, çapı: 19,5 cm'dir.

Kırmızı hamurlu, tornada çekilmiş ve sıraltı tekniği ile çalışılmıştır. Halka kaideli, geniş-yayvan gövdeli dışa dönük düz ağızlıdır. Krem rengi astar üzerine mor-kahverengi kullanılmış şeffaf sırlıdır. Daire biçiminde, merkezi kompozisyon düzeninde ortada stilize edilmiş bir kuş figürü yer almaktadır. Serbest fırça darbeleri ile çalışılan kuş figürünün kuyruğu dört fırça hareketi ile uzantılar yapılarak

9. Celal Esad Arseven, **Türk Sanatı**, Cem Yayınevi, İstanbul 1970, S.249.

belirtilmiş, kanat ise ortada damla motifi ile gösterilmiştir. Ağız kenar düzlüğünün iç kısmında paralel iki çizgi tüm tabağı çevrelemiştir.

Resim 4: 17. yüzyıl sonu, 18. yüzyılları arasında yapılan bu tabak Bekir-Ömer Olcay koleksiyonunun bulunmakta, yüksekliği : 8,5 cm, çapı : 24 cm.dir.

Kırmızı hamurlu tornada çekilmiş, sıraltı tekniği ile çalışılmıştır. Krem rengi astar üzerine mor-kahverengi ile merkezde bir kuş motifi stilize edilmiş, alt kısmında ise yapraklı bir dal yer almaktadır. Sülük deseni de denilen bu çalışma, serbest fırça darbeleri ile kuşun üst kısmına yan yana üç damla motifi sıralanmıştır. Ağız kenar düzlüğünün iç kısmında üç eşit aralıklarla beşli damla motifleri sıralanarak bordür oluşturulmuştur.

Resim 5: 17. yüzyıl sonu, 18. yüzyıl tarihlenen, Bekir-Ömer Olcay koleksiyonunda bulunan bu tabağın yüksekliği : 7,5 cm, çapı : 21 cm'dir.

Kırmızı hamurlu, tornada çekilmiş sıraltı tekniği kullanılarak astarlı yüzey üzerine kızıl kahverengi ile motifler çalışılmıştır. Şeffaf sırlı olan tabak, merkezi kompozisyon düzeninde, serbest fırça darbeleri ile başak motifi ve çizgi-noktalardan oluşan bezemeler yapılmıştır. Ağız kenar düzlüğünde, dışta kalın içte ince bir çizgi tüm tabağı çevrelemiştir. Kalın çizginin bir kısmı tabağın dışına kaydığı için yarım bırakılmıştır.

Resim 6: 18. yüzyılda üretilen 8164 Envanter numaralı bu tabak, 8.1.934 tarihinde Ankara etnoğrafya Müzesi tarafından (Bedesten, Antikacı Ömer Bey'den) satın alınmıştır. Yüksekliği : 10 cm. çapı : 26 cm, taban çapı : 10,5 cm'dir.

Kırmızı hamurlu, tornada çekilmiş, sıraltı tekniği ile çalışılmış, halka kaideli, yayvan-geniş gövdeli, dışa dönük düz ağızlıdır. Beyaz astar üzerine mor-kahverengi, mavi, turuncu renkler kullanılmış, şeffaf sırlıdır. Tabağın ortasında daire içersinde, merkezi kompozisyon düzeninde, güvercine benzer kuş figürü yerleştirilmiş, bastığı yer serbest fırça darbeleri ile belirtilmiştir. Tek ayağı üzerinde duran kuşun, gövde ve kanadı da yine serbest fırça ile bir hamlede boyanmıştır. Ağız kenar düzlüğünde, içte çift, dışta tek sıra çizgi içerisine çiçek motifleri eşit aralıklarla tekrar edilerek bordür oluşturmuştur.

Resim 7: 18. yüzyılda yapılan bu küp, Ahmet Cevdet Olcay koleksiyonunda olup, yüksekliği : 34 cm. çapı : 22 cm. ağız çapı : 12 cm'dir.

Kırmızı hamurlu, tornada çekilmiş sıraltı tekniği ile çalışılmıştır. Düz yuvarlak tabanlı, yukarı doğru genişleyen şişman gövdeli, kısa-geniş boyunlu, düz ağızlıdır. Sucuk şeklinde yapılan düz kulplar, boyuna yapışık ve gövde ile birleşiktir.

Bitkisel bezemenin hakim olduğu motifler, beyaz astar üzerine mor-kahverengi ve hardal sarısı renkler ile çizilmiş, şeffaf sır ile sırlanmıştır.

Formun, boyun ve gövdenin üst kısmında yer alan motifleri, eşit aralıklarla tekrar edilerek bordürleri oluşturmuştur. Kulpların bağlantılı yerinde çevreleyen kalın bordürde, yaprak ve üç damlalı papatyaya benzeri çiçeklerle bezenmiş, serbest fırça darbeleri ile aynı damla motifleri bir üst bordürü oluşturmuş, kulpların üzerinde de kullanılmıştır. Ağız kısmında ve altta kafes motifli bordürler, tüm formu sarmış, gövdenin en altında ise içiçe girmiş çizgisel dilimler ile sınırlandırılmıştır. Kulpların alt boşluğunda iki adet selvi ağacı ve yaprak motifleri tekrar edilmiştir.

Resim 8: 18.yüzyıla tarihlenen, Muammer Olcay koleksiyonunda bulunan bu formun yüksekliği : 40 cm, çapı : 23 cm, ağız çapı : 13 cm'dir.

Kırmızı hamurlu, tornada çekilmiş, sıraltı tekniği ile çalışılmış olan bu form, düz yuvarlak tabanlı, yukarı doğru genişleyen şişman gövdeli, kısa-geniş boyunlu, dışa dönük düz ağızlıdır. Yuvarlak sucuk şeklindeki kulplar, gövdenin üst kısmından başlayıp boyun ile birleşiktir.

Beyaz astar üzerine, mor-kahverengi ile desenler boyanmış, şeffaf sır ile sırlanmıştır. Gövdenin şişman yerine, dört büyük madalyon üzerine çam ağacı motifi ile bezenmiş, yanlarda içe doğru kıvrılan uzun yapraklar ve zemini gösteren yer çizgileri de serbest fırça darbeleri ile çalışılmıştır. Ağız kenarı ve kulplar üzerinde de damla motifleri tekrar edilmiş, boyun bölgesinde iki sıra tekrarlanan bu motifler bordürü oluşturmuştur.

Resim 9: 18. yüzyılda yapılan, Muammer Olcay koleksiyonundaki bu formun yüksekliği : 40 cm, çapı : 23 cm, ağız çapı : 13 cm'dir.

Kırmızı hamurlu, tornada çekilmiş, sıraltı tekniği ile çalışılmıştır. Düz yuvarlak tabanlı, şişman gövdeli kısa-geniş boyunlu, dışa dönük düz ağızlıdır. Sucuk şeklinde yapılan kulplar, gövdeden başlayarak boyuna yapışiktir.

Beyaz astar üzerine mor-kahverengi ile bitkisel bezemeler, serbest fırça darbeleri ile çalışılmıştır. Gövdenin üzerinde dört büyük madalyon tekrar edilmiş, bir daldan çıkan buket şeklindeki yaprak ve laleler ile bezenmiştir. Madalyonların arasına dikey çizgiler atılmış, kulp, ağız ve boyun kısmında damla motifleri bordür oluşturmuştur. Form'un dışa dönük ağız kenarında kafes motifleri boyun çevresini sarmıştır.

Resim 10: 18. yüzyıla tarihlenen, Ahmet Cevdet Olcay koleksiyonunda bulunan bu formun yüksekliği : 40 cm, çapı : 25 cm, ağız çapı : 15 cm'dir.

Kırmızı hamurlu, tornada çekilmiş, sıraltı tekniği ile çalışılmıştır. Düz yuvarlak tabanlı, şişman gövdeli, kısa-geniş boyunlu, dışa dönük düz ağızlıdır. Sucuk şeklinde yapılan kulplar gövdenin üst kısmından başlayarak boyun ile birleşmiştir.

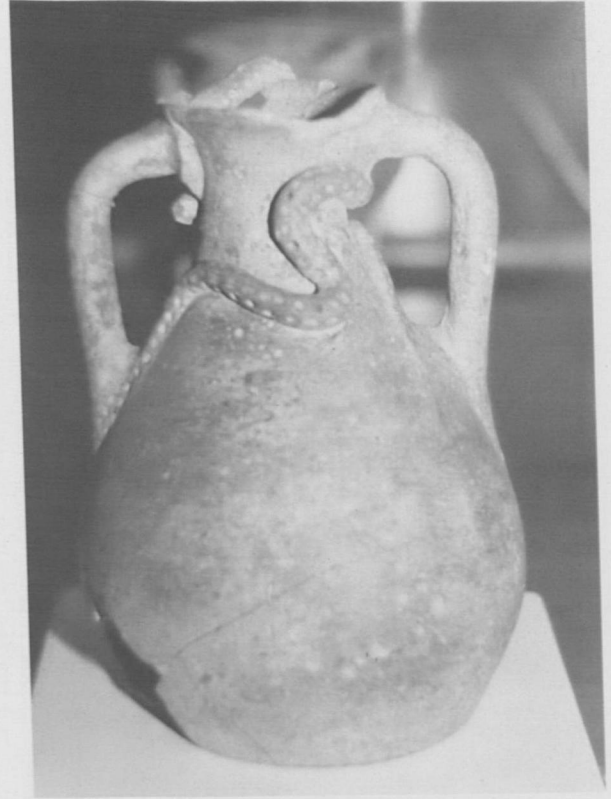


Res. 2: 17. y.y. sonu, 18. y.y. Çanakkale seramikleri. Çukur tabak (Bekir ve Ömer Olcay Koleksiyonu, İst.)

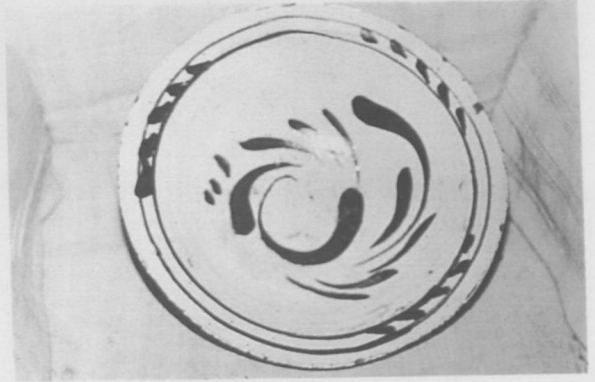
Res. 3: 17. y.y. sonu, 18. y.y. Çanakkale seramikleri. Çukur tabak (Bekir ve Ömer Olcay Koleksiyonu, İst.)



Res. 6: 18. y.y. Çanakkale seramikleri. Çukur tabak (Ankara Etnoğrafya Müzesi)

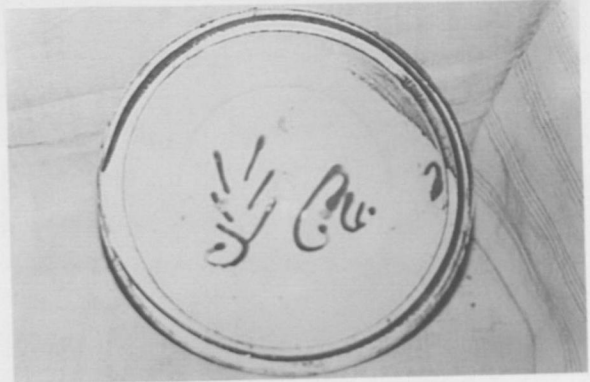


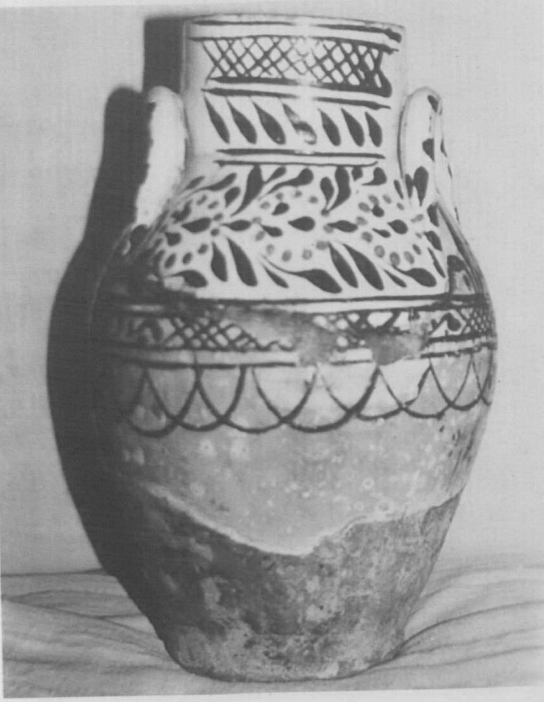
Res. 1: Bahremkale (Assos) Nekropol buluntuları (M.Ö. 5.y.y.)



Res. 4: 17. y.y. sonu, 18. y.y. Çanakkale seramikleri. Çukur tabak (Bekir ve Ömer Olcay Koleksiyonu, İst.)

Res. 5: 17. y.y. sonu, 18. y.y. Çanakkale seramikleri. Çukur tabak (Bekir ve Ömer Olcay Koleksiyonu, İst.)





Res. 7: 18. y.y. Çanakkale seramikleri. Küp (A. Ceudet Olcay Koleksiyonu, İst.)

Res. 8: 18. y.y. Çanakkale seramikleri. Küp (Muammer Olcay Koleksiyonu, Edremit)



Res. 9: 18. y.y. Çanakkale seramikleri. Küp (Muammer Olcay Koleksiyonu, Edremit)

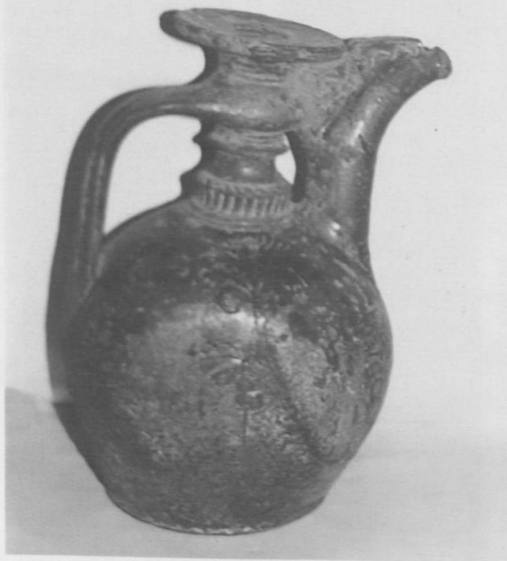
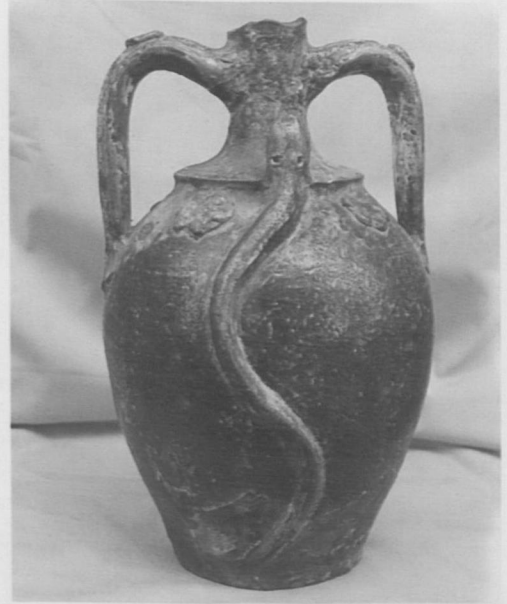
Res.10: 18. y.y. Çanakkale seramikleri. Küp (A. Ceudet Olcay Koleksiyonu, İst.)



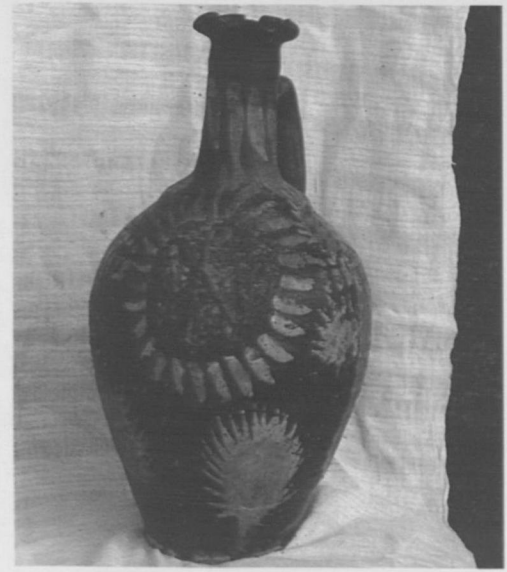
Res.11: 18. y.y. Çanakkale seramikleri. Kapaklı kase (Muammer Olcay Koleksiyonu, Edremit)



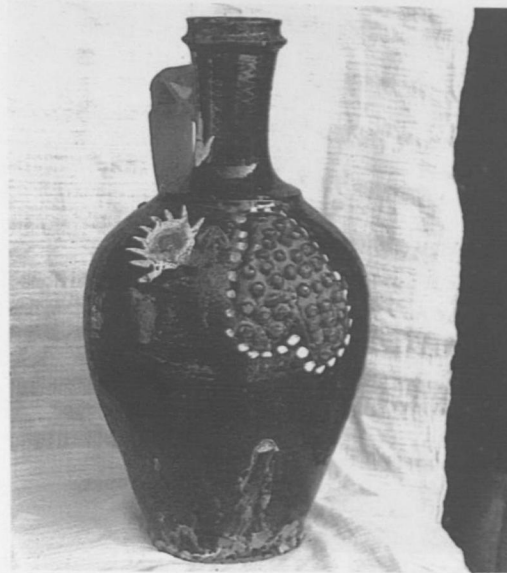
Res. 12 a-b:
19. y.y. Baş
Çanakkale
seramikleri.
Kulplu testi
(Ankara
Etnoğrafya
Müzesi)



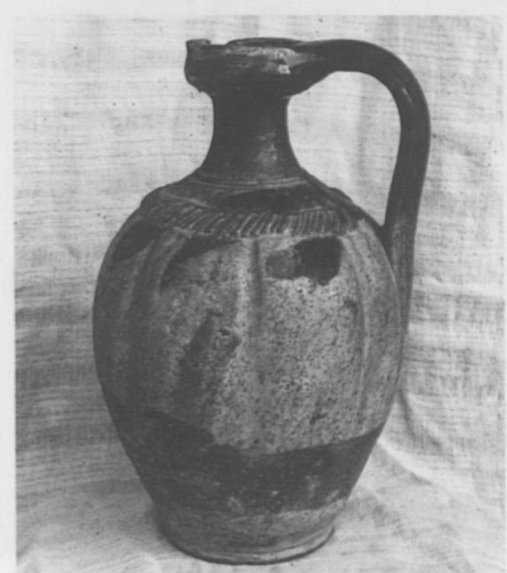
Res. 13; 19. y.y. Çanakkale seramikleri. Kulplu testi
(İst. Türk ve İslam Eserleri Müzesi)



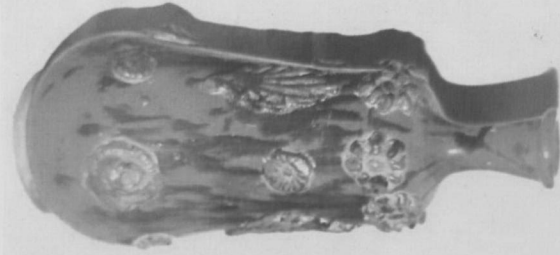
Res. 14; 19. y.y. Çanakkale seramikleri. Kulplu testi
(Eskici Koleksiyonu, Ank.)



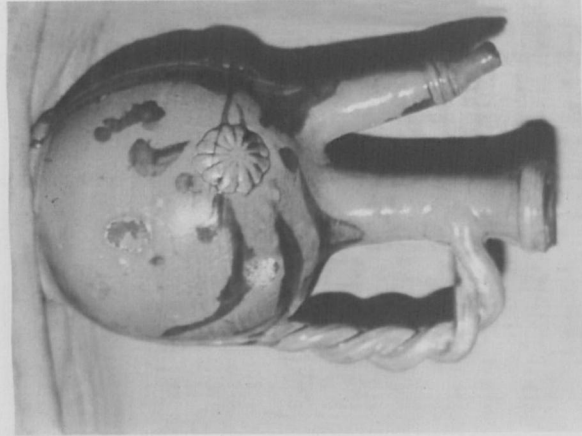
Res. 15; 19. y.y. Çanakkale seramikleri. Kulplu testi
(Eskici Koleksiyonu, Ank.)



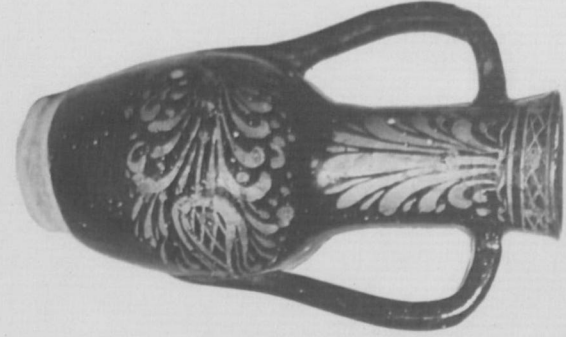
Res. 16; 19. y.y. Çanakkale seramikleri. Kulplu testi,
(Eskici Koleksiyonu, Ank.)



Res. 21: 19. y.y. Çanakkale seramikleri. Testi
(Tanzer Orbay Koleksiyonu, Çanakkale)



Res. 19: 19. y.y. Çanakkale seramikleri. Kulplu testi
(A. Cevdet Olcay Koleksiyonu, İst.)



Res. 17: 19. y.y. Çanakkale seramikleri. Kulplu testi
(A. Cevdet Olcay Koleksiyonu, İst.)

Res. 22: 19. y.y. Çanakkale seramikleri. Testi
(Nil Demirkazık Koleksiyonu, Ank.)

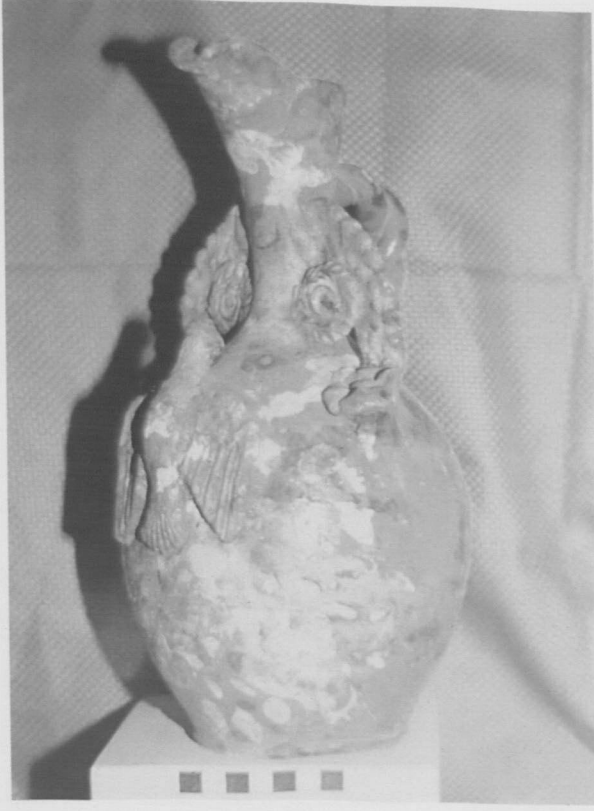


Res. 20: 19. y.y. Çanakkale seramikleri. Testi
(Çanakkale Arkeoloji Müzesi)



Res. 18: 19. y.y. Çanakkale seramikleri Kulplu sürahi
(Bekir ve Ömer Olcay Koleksiyonu, İst.)





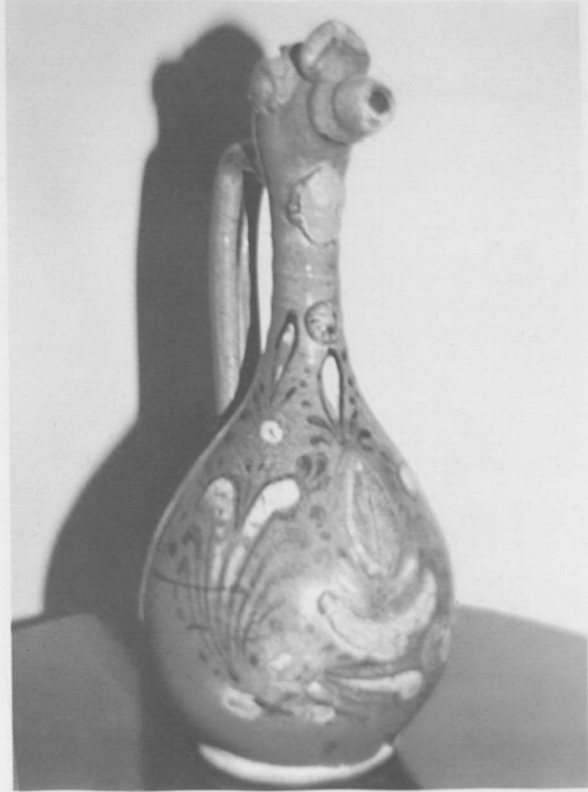
Res. 23: 19. y.y. Çanakkale seramikleri. Ördek başlı testi (Çanakkale Arkeoloji Müzesi)

Res. 25: 19. y.y. Çanakkale seramikleri. Ördek başlı testi (A.Cevdet Olcay Koleksiyonu, İst.)



Res. 24: 19. y.y. Çanakkale seramikleri. Ördek başlı testi (Nil Demirkazık Koleksiyonu, Ank.)

Res. 26: 19. y.y. Çanakkale seramikleri. Ördek başlı testi (Nil Demirkazık Koleksiyonu, Ank.)





Res. 27: 19. y.y. Çanakkale seramikleri. Ördek başlı testi
(Nil Demirkazık Koleksiyonu, Ank.)

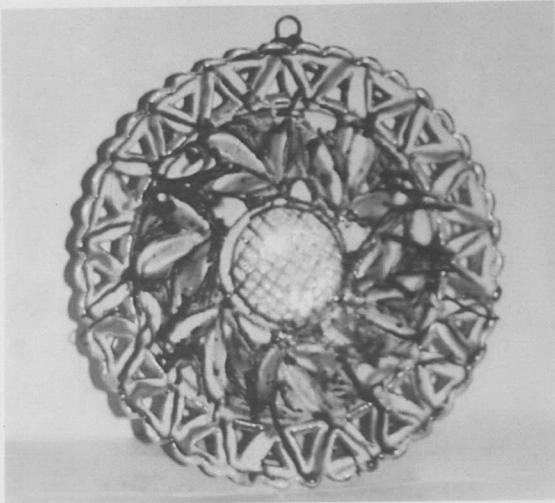


Res. 28: 19. y.y. Çanakkale seramikleri. Kapaklı kase
(A. Ceudet Olcay Koleksiyonu, İst.)

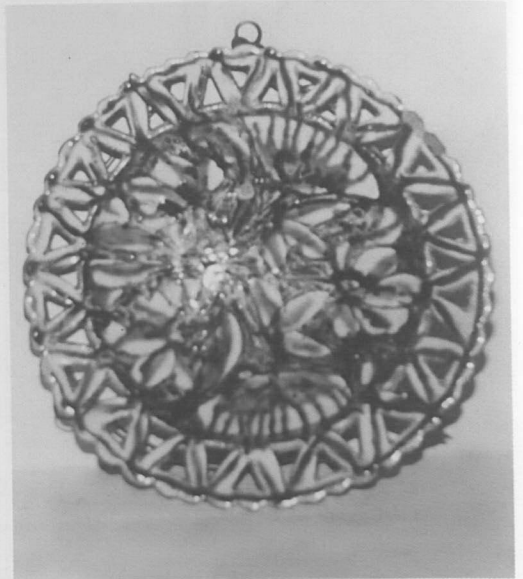


Res. 29: 19. y.y.
Çanakkale seramikleri.
Kase
(Bekir ve Ömer Olcay
Koleksiyonu, İst.)

Res. 30: 19. y.y. Çanakkale seramikleri. Tabak
(İst. Türk ve İslam Eserleri Müzesi)



Res. 31: 19. y.y. Çanakkale seramikleri. Tabak
(İst. Türk ve İslam Eserleri Müzesi)





Res. 32: 19. y.y. sonu, Çanakkale seramikleri. Mangal (Ist. Büyükşehir Belediyesi, Şehir Müzesi)

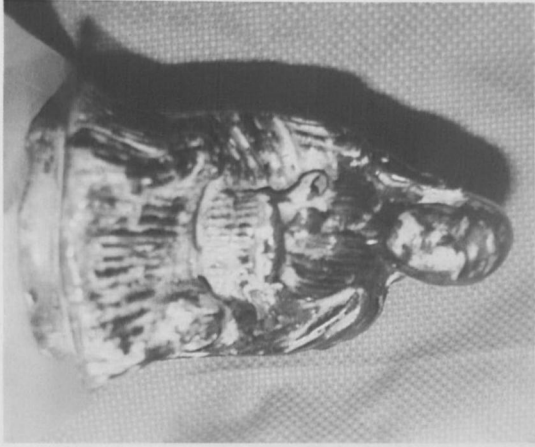


Res. 33: 19. y.y. sonu, 20. y.y. başı Çanakkale seramikleri. At başlı testi, (İzzet Çetin Koleksiyonu, Çanakkale)

Res. 34: 19. y.y. sonu, 20. y.y. başı Çanakkale seramikleri. At başlı testi, (A. Cevdet Olcay Koleksiyonu, Ist.)

Res. 35: 19. y.y. sonu, 20. y.y. başı Çanakkale seramikleri. At başlı testi (Çanakkale Arkeoloji Müzesi)



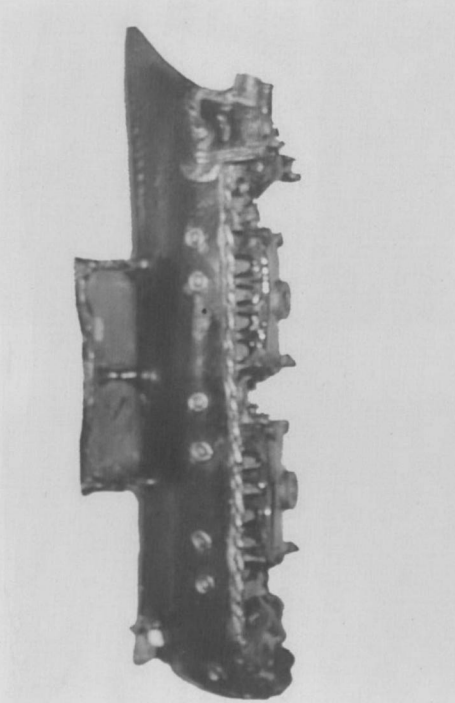


Res. 39: 19. y.y. sonu, 20. y.y. başı Çanakkale seramikleri.
Efe biçimli form (Çanakkale Arkeoloji Müzesi)

Res. 40: 19. y.y. sonu, 20. y.y. başı Çanakkale seramikleri.
Testi (İst. Türk ve İslam Eserleri Müzesi)

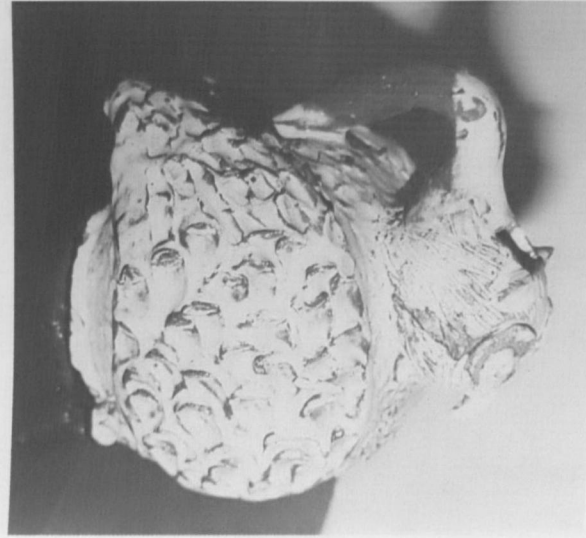


Res. 38:
20. y.y. başı,
Çanakkale
seramikleri.
Gemi biçimli
form
(İst. Türk ve
İslam Eserleri
Müzesi)



Res. 36: 19. y.y. sonu, 20. y.y. başı Çanakkale seramikleri.
Horoz biçimli form (İst. Türk ve İslam Eserleri Müzesi)

Res. 37: 19. y.y. sonu, 20. y.y. başı Çanakkale seramikleri.
Baykuş biçimli form (Nil Demirkazık Koleksiyonu, Ank.)



Beyaz astar üzerine mor-kahverengi ile bitkisel bezemeler, serbest fırça darbeleri ile çalışılmıştır. Dört büyük madalyon üzerinde buket şeklinde yaprak ve lale motifleri ile bezenmiş, yaprakların alt kısmında damla motifleri yer almıştır. Madalyonların arasına dikey çizgiler atılmış, boyun ve ağız kısmında da damla motifleri ile bordürler oluşturulmuştur. Ağız alt kısmında tüm boyunu çevreleyen kafes motifleri, kulplarda kesilerek diğer yüzeyde devam etmiştir.

Resim 11: 18. yüzyılda yapılan, Muammer Olcay koleksiyonunda bulunan bu kapaklı kase-nin yüksekliği : 27 cm, çapı : 28 cm'dir.

Kırmızı hamurlu, tomada çekilmiş, sıraltı tekniği ile çalışılmıştır. Düz yuvarlak tabanlı, dışa doğru açılan dik-yayvan gövdeli, iki boğumlu, konik tutma yeri olan kapaklı bir kasedir.

Krem rengi astar üzerine serbest ve bitkisel bezemeler turuncu renk ile çalışılmıştır. Gövde de zik-zag motiflerden oluşan bordür ve üzerindeki kesik çizgiler bordür oluşturmuş, kapak üzerinde ise helezoni çizgiler ve çam yaprakları stilize edilecek, üç eşit aralıklarla tekrar edilmiştir.

Resim 12 (a-b): 19. yüzyıl başına tarihlenen, 19910 Envanter numaralı, Ankara etnoğrafya Müzesinde bulunan bu testi, 13.10.1970 tarihinde (Vehbi Özdoğru'dan) satın alınmıştır. Yüksekliği : 31 cm. çapı : 17 cm'dir. Ağız kısmı kırılmış, yer yer sırları dökülmüş testi, Kırmızı hamurlu tornada çekilmiştir.

Yuvarlak düz tabanlı, şişman gövdeli ince kısa boyunlu, düz kulpludur. Hayvansal ve bitkisel kabartmalar, merkezi kompozisyon düzeninde, gövdenin şişman yerindedir. Bir yüzünde sakı içerisinde kabartma rozet çiçek ve yaprak demeti, diğer yüzünde ise tabandan çıkan, kıvrılarak boyuna kadar devam eden yılan figürü bulunmaktadır. Kabartma çalışılan yılan figürünün her iki yanında, kabartma rozet çiçekler, kulpların üzerinde de tekrar edilmiştir.

Resim 13: 19. yüzyılın ortalarına tarihlenen bu testi, İstanbul Türk ve İslâm Eserleri Müzesinde bulunmaktadır. 4022 Envanter numaralı, yüksekliği: 36 cm. çapı: 23-20, ağız çapı: 11,5 cm'dir.

Kırmızı hamurlu, tornada çekilmiş, sıraltı tekniği ile çalışılmıştır. Yuvarlak düz tabanlı yanlardan basık şişman gövdeli, boyun kısmı boğumlu, ağız dışa doğru açılan plaka halinde çalışılmıştır. Kulbu düz, emzik gövdeden kalın başlayarak uca doğru daralmış, boyun ağızla birleşiktir.

Kahverengi astar üzerine, yeşil renk kullanılmış, şeffaf sırlıdır. Formun basık olan gövde üzerine ve emziğin alt kısmına palmye ağacına benzer bir motif, kazıma tekniği ile çalışılmıştır. Emzikle ağız arası ve boyun geometrik çizgiler ile bezenmiştir.

Resim 14: 19. yüzyılın sonlarında yapılan, Eskici koleksiyonunda bulunan bu testinin yüksekliği : 39 cm. çapı : 22'dir.

Kırmızı hamurlu, tornada çekilmiş, sır üstü tekniği ile çalışılmıştır. Yuvarlak düz tabanlı, şişman gövdeli, ince uzun boyunlu, düz kulplu ve dışa doğru açılan kıvrımlı ağızlıdır.

Kahverengi opak sır üzerine sarı turuncu renkler kullanılmıştır. Formun ön yüzünde büyük bir ay çiçeği motifi, serbest fırça darbeleri ile boyanmış ortası kabartma dal ve yaprak motifleri ile bezenmiştir. Gövdenin tüm yüzeyinde ayçiçek motifleri küçüklü büyüklü tekrar edilmiştir. Testinin boyun ve kulp yüzeyine fırça ile çizgiler atılmıştır.

Resim 15: 19. yüzyıl sonlarına tarihlenen bu testi eskici koleksiyonunda bulunmakta, yüksekliği : 40 cm. çapı : 21 cm'dir.

Kırmızı hamurlu, tornada çekilmiş, sır üstü tekniği ile çalışılmıştır. Yuvarlak düz tabanlı, şişman gövdeli, ince-uzun boyunlu ve düz kulpludur.

Koyu kahverengi opak sır üzerine beyaz, kirli sarı renkler kullanılmıştır. Gövde üzerinde, ters kalp şeklindeki bölüme, kabartma yuvarlaklar sıralanmış, çevresi çiçek motifleri ile bezenmiştir.

Resim 16: 19. yüzyıl sonlarında yapılan bu testi Eskici koleksiyonunda bulunmakta, yüksekliği : 29 cm. çapı : 18 cm'dir.

Kırmızı hamurlu, tornada çekilmiş, sıraltı tekniği ile çalışılmıştır. Yuvarlak düz tabanlı, şişman gövdeli, ince-kısa boyunlu ve tek kulpludur. Ağız kısmı geniş ve üst kısmında akıtma deliği bulunmaktadır.

Krem rengi astar üzerine yeşil renk kullanılmış, şeffaf sırlıdır. Gövdenin üst kısmında, eşit aralıklı tekrarlardan oluşan verev çizgiler bordür oluşturmuş, kazıma tekniği ile çalışılmıştır. Renkler lekesel etkili olarak tüm yüzeye yayılmıştır.

Resim 17: 19. yüzyılda yapılan, Ahmet Cevdet Olcay koleksiyonunda bulunan bu testinin yüksekliği 29 cm. çapı : 13 cm. ağız çapı : 8,5 cm'dir.

Kırmızı hamurlu, tornada çekilmiş, sır üstü tekniği ile çalışılmıştır. Yuvarlak düz tabanlı, şişman gövdeli kalın-uzun boyunlu düz ağızlı ve iki kulpludur.

Kahverengi opak sır üzerine altın yıldız, turuncu renkler kullanılmıştır. Gövde üzerinde, iki kulp arasına yatay biçimde yaprak ve lale motiflerinden oluşan bir çiçek demeti yerleştirilmiştir. Lale motifinin iç kısmı, kafes motifleri ile bezenmiş, kıvrımlı yapraklar arasına puantiyeler atılmıştır. Ağız kenarını kafes motifli bordür çevrelemiş, boyunda aşağı doğru uzanan yaprak demeti, her iki yüzde de tekrar edilmiştir.

Resim 18: 19 yüzyılda yapılan bu sürahi, Bekir ve Ömer Olcay koleksiyonundadır. Yüksekliği: 19 cm. çapı: 12 cm. ağız çapı: 9 cm'dir.

Kırmızı hamurlu, tornada çekilmiş, sırüstü tekniği ile çalışılmıştır. Yuvarlak düz tabanlı geniş şişman gövdeli, kısa-kalın boyunlu, geniş ağızlı ve burma kulpludur.

Beyaz astar üzerine şeffaf yeşil renk sır ile sırlanmış, üzerine altın yaldız ile uzun yaprak motifleri sıralanmıştır. Gövdenin ön yüzünde bir kabartma rozet çiçek motifi yer almaktadır.

Resim 19: 19. yüzyılda yapılan, Ahmet Cevdet Olcay koleksiyonunda bulunan bu testinin yüksekliği : 26 cm. çapı : 15 cm. ağız çapı : 4,5 cm'dir. Su veya şerbet boducu diye de adlandırılan testi, kırmızı hamurlu tornada çekilmiştir.

Düz yuvarlak tabanlı, şişman gövdeli, ince uzun boyunlu, emzikli ve burma kulpludur.

Astarlı yüzey sarı şeffaf sır ile sırlanmış, yeşil renk ile lekeler atılmıştır. Gövdenin üç tarafında kabartma rozet çiçekler eşit aralıklarla tekrar edilmiştir.

Resim 20: 19. yüzyıla tarihlenen, Çanak-kale Arkeoloji müzesinde bulunan 2129 Envanter numaralı bu testinin yüksekliği : 31 cm. çapı : 42,5 cm.'dir.

Kırmızı hamurlu, tornada çekilmiş, sırüstü tekniği ile çalışılmıştır. Yuvarlak düz tabanlı, armudi uzun gövdeli, ince-uzun boyunlu düz ağızlıdır.

Krem rengi astar üzerine altın yaldız, kırmızı, yeşil renkler kullanılmış, şeffaf sırlıdır. Simetrik biçimde, eşit aralıklı tekrarlardan oluşan bordür gövdenin üst kısmını sarmıştır. Kabartma rozet çiçekler, boyun ve gövde üzerinde sıralanmış, gövde de damarlı yaprak motifleri, çiçeklerin arasına yerleştirilmiştir. Serbest fırça darbeleri ile altın yaldızdan dallar çizilmiş, tüm testinin yüzeyi yeşil renk ile süslenmiştir.

Resim 21: 19. yüzyılda yapılan, Tanzer orbay koleksiyonunda bulunan testinin, yüksekliği : 21.5 cm. çapı : 15 cm.'dir.

Kırmızı hamurlu, tornada çekilmiş sıraltı ve sırüstü tekniği kullanılmıştır. Düz yuvarlak dipli, armudi uzun gövdeli, ince boyunlu, düz ağızlıdır.

Altınyaldız, kahverengi ve yeşil renkler kullanılmış şeffaf sırn altından kırmızı hamur görülmektedir. Gövdenin üst ve alt kısmında kabartma rozet çiçekler ardarda eşit aralıklarla sıralanmış, orta da ise bir rozet çiçek bir yaprak motifleri tekrar edilmiştir. Kabartma çalışılan yaprak motiflerinin yüzeyi yivlidir. Renkler yüzeye serbest olarak aktılmıştır.

Resim 22: 19. yüzyılda yapılan, Nil Demir-kazık koleksiyonunda bulunan testinin, yüksekliği : 33 cm. çapı : 15 cm.'dir.

Kırmızı hamurlu, tornada çekilmiş, sırüstü tekniği ile çalışılmıştır. Yuvarlak düz tabanlı, armudi uzun gövdeli, ince boyunlu ve düz ağızlıdır.

Astarlı yüzey üzerine, kahverengi opak sırlı olup yeşil, mavi, beyaz, sarı, pempe renkler kullanılmıştır.

Gövdenin tüm yüzeyinde büyüklü, küçüklü rozet çiçekler tekrar edilmiş, üst ve alt kısımda rozet çiçekler kabartma çalışılmıştır. Orta kısımda ise eşit aralıklarla kabartma rozet çiçekler ve demet şeklindeki çiçek buketi ardarda sıralanmıştır. Ara boşluklara kenarları kontürlü çiçek motifleri fırça ile önden ve yan görünüşlerde çalışılmıştır.

Resim 23: 19. yüzyılda yapılan, Çanakkale Arkeoloji Müzesinde bulunan, 2269 Envanter numaralı Ördek Başlı Testinin yüksekliği : 30 cm, ağız çapı : 5,5 cm. çevresi: 49 cm.'dir.

Kırmızı hamurlu, tornada çekilmiş, sırüstü tekniği ile çalışılmıştır. Yuvarlak düz tabanlı, şişman gövdeli, ince-uzun boyunlu, gaga ağızlı, burma kulpludur. Boyunun iki yanında yanlara doğru plaka şeklinde çıkıntılar, gövdenin ön yüzünde de kuş figürü bulunmaktadır.

Beyaz, yeşil, kahverengi renkler kullanılmış, şeffaf sırn altından kırmızı hamur görülmektedir. Boyunun iki yanında, yaprak motiflerinden oluşmuş çelenklerin ortalarına ve alt kısımlarına kabartma rozet çiçek motifleri yapılmıştır. Gövdenin ön yüzüne de kanatlarını yana açmış yukarı bakan kuş figürü yerleştirilmiştir. Akitma tekniği ile renklendirilmiştir.

Resim 24: 19. yüzyılda yapılan, Nil Demir-kazık koleksiyonunda bulunan Ördek Başlı Testinin yüksekliği : 38 cm. çapı : 18 cm'dir.

Kırmızı hamurlu tornada çekilmiş, sırüstü tekniği ile çalışılmıştır. Yuvarlak düz tabanlı, şişman gövdeli, ince uzun boyunlu, burma kulpludur. Dişi Ördek başlı diye adlandırılan testinin ağız oluklu ve gaga gibi uzantılıdır.

Astarlı yüzey, kahverengi opak sır ile sırlanmış, Gri-bej renkler sırüstü tekniği ile çalışılmıştır. Gövdenin ön yüzünde kabartma çelenk motifi, küçüklü büyüklü kabartma rozet çiçekler ağıza kadar devam etmiş, aynı rozet çiçekler kulbun üst kısmında ve iki yanında tekrar edilmiştir. Gövdenin ön yüzünde bulunan çelenk motifinin her iki yanına simetrik olarak, bir kökten çıkan çiçek buketi ve yapraklar serbest fırça darbeleri ile çalışılmıştır.

Resim 25: 19. yüzyılda yapılan, Ahmet Cevdet Olcay koleksiyonunda bulunan ördek başlı testinin, yüksekliği : 36 cm, çapı : 16 cm'dir.

Kırmızı hamurlu, tornada çekilmiş, sırüstü tekniği ile çalışılmıştır. Yuvarlak düz tabanlı, şişman gövdeli, ince uzun boyunlu, burma kulpludur. Formun ağız dişi ördek başı şeklinde çalışılmış, gaga ağızlı ve oluklu olan akitma yeri süzgeç delikli-dir. Başın arkasında, testiye doldurmak için ikinci bir ağız deliği vardır.

Beyaz astar üzerine, kahverengi opak sırla sırlanmış, kırmızı, mavi, sarı, altınyaldız, beyaz

renkler kullanılmıştır. Gövdenin ön yüzünde kabartma çiçek ve yapraklardan oluşan çelenk motifi, üstünde yivli yaprak motifi yer almaktadır. Kabartma rozet çiçekler ağzın üst kısmında da tekrar edilmiş, iki yanda da göz gibi rozetler yapılmıştır. Serbest fırça darbeleri ile gövdenin ön yüzüne yaprak ve rozet çiçeklerden oluşan buketler yerleştirilmiş, yaprak motifleri boyuna kadar devam etmiştir.

Resim 26: 19. yüzyılda yapılan, Nil Demirkazık koleksiyonunda bulunan ördek başlı testinin yüksekliği: 32 cm. çapı: 21 cm.'dir.

Kırmızı hamurlu, tomada çekilmiş sırüstü tekniği ile çalışılmıştır. Yuvarlak düz tabanlı, şişman gövdeli, ince-uzun boyunlu düz kulpludur. Formun ağız erkek ördek başı şeklinde yapılmış, kulbun üst kısmında doldurma deliği önde ise akıtma deliği bulunmaktadır.

Beyaz astar üzerine yeşil sır ile sırlanmış, siyah beyaz, kırmızı, altın yıldız ve sarı renkler sırüstüne uygulanmıştır. Gövdenin ön yüzünde, alta kabartma çelenk motifi, üstte yivli kabartma yaprak motifi ve kabartma rozet çiçekler sıralanmıştır. Göz gibi rozet çiçekler başın iki yanına yerleştirilmiş, gaganın üst kısmına yaprak motifi çalışılmıştır. Gövdenin ön yüzünde bir kökten çıkan demet şeklindeki yaprak ve çiçek motifleri, simetrik olarak boyuna kadar devam etmiştir.

Resim 27: 19. yüzyılda yapılan, Nil Demirkazık koleksiyonunda bulunan ördek başlı testinin, yüksekliği: 44 cm. çapı: 22 cm'dir.

Kırmızı hamurlu, tomada çekilmiş, sırüstü tekniği ile çalışılmıştır. Yuvarlak düz tabanlı şişman gövdeli, ince-uzun boyunlu, düz kulpludur. Formun ağız erkek ördek başı şeklinde çalışılmış, kulbun üst kısmında doldurma deliği, ön de ise akıtma deliği bulunmaktadır.

Beyaz astar üzerine, yeşil renk kullanılmış, şeffaf sırlıdır. Sırüstüne altıyıldız ile dekorlanmıştır. Gövdenin ön yüzünde kabartma rozet çiçek ve kabartma yaprak motifli bir dal bulunmakta, küçüklü büyüklü diğer kabartma rozet çiçekler gövdenin yan yüzünde, boyunda ve baş kısmında tekrar edilmiştir. Gövdenin ön yüzünde bir kökten çıkan demet şeklindeki yaprak ve lale motifleri, simetrik olarak altın yıldızla çalışılmıştır.

Resim 28: 19. yüzyılda yapılan, Ahmet Cevdet Olcay koleksiyonunda bulunan kapaklı kasesinin, yüksekliği: 17 cm. çapı: 18 cm'dir.

Kırmızı hamurlu, tomada çekilmiş, sırüstü tekniği ile çalışılmıştır. Yuvarlak düz tabanlı, geniş, silindirik gövdeli, ağız kenar düz ve ağıza geçen bir kapağı vardır.

Beyaz astar üzerine, sarı renk sirla sırlanmış, kırmızı ve koyu kahverengi renkler sırüstüne uygulanmıştır. Gövde üzerinde çiçek motifleri eşit aralıklarla tekrar edilmiş, ağız kenarında kontür çizgisi tüm çevreyi sarmıştır. Kapağın kenar kontür çizgi-

sinden çıkan uzun yaprak motifleri ardarda sıralanmış, aralarına çiçek motifleri yerleştirilmiştir.

Resim 29: 19. yüzyılda yapılan, Bekir ve Ömer Olcay koleksiyonunda bulunan kasesinin, yüksekliği: 8 cm. çapı: 10 cm. ağız çapı: 7 cm'dir.

Kırmızı hamurlu, tomada çekilmiş sırüstü tekniği ile çalışılmıştır. Yuvarlak düz tabanlı şişman gövdeli, düz ağızlıdır.

Kremrengi astar üzerine, yeşil sır ile sırlanmış, altıyıldız ile boyanmıştır. Gövdenin şişkin yerinde kabartma yaprak motiflerinden oluşan çelenk, iki yandan sarmıştır. Çelenklerin birleşme noktalarına birer adet kabartma rozet çiçek motifleri yerleştirilmiştir.

Resim 30: 19. yüzyılda yapılan İstanbul Türk ve İslam eserleri Müzesinde bulunan, 4223/1 Envanter numaralı bu tabağın yüksekliği: 3,5 cm. çapı: 20,5 cm.dir.

Kırmızı hamurlu, tomada çekilmiş, sıralı tekniği ile çalışılmıştır. Düz yuvarlak kaideli, geniş-yayvan gövdeli, ağız kenar oymalı ve üçgen ajurludur.

Kremrengi astar üzerine yeşil, kahverengi, sarı renkler kullanılmış, şeffaf sırlıdır.

Merkezi kompozisyon düzeninde, ortada kafes motifli daire, çift sıra çizgi ile sınırlanmış, bordür şeklinde yapraklar ardardadır. Tabağın ağız kenarında üçgen ajurlu deliklerin arasına, paralel çizgiler tekrar edilmiş, dış kenar oymalı çalışılmıştır.

Resim 31: 19. yüzyılda yapılan İstanbul Türk ve İslam Eserleri Müzesinde bulunan, 4223/2 Envanter numaralı tabağın yüksekliği: 4 cm. çapı: 20,5 cm.dir.

Kırmızı hamurlu, tomada çekilmiş, sıralı tekniği ile çalışılmıştır. Düz yuvarlak kaideli, geniş-yayvan gövdeli, ağız kenar oymalı ve üçgen ajurludur.

Kremrengi astar üzerine yeşil, kahverengi renkler kullanılmış, şeffaf sırlıdır.

Merkezi kompozisyon düzeninde, ortada uzun taç yapraklı çiçeklerin yandan görünüşü çalışılmış, aralarda yaprak motifleri tekrar edilmiştir. Ağız kenar üçgen ajurlu, aralarında paralel çizgiler tekrar edilerek bordürü oluşturmuş, dış kenar oymalıdır.

Resim 32: 19. yüzyıl sonunda yapılan, İstanbul Büyükşehir Belediyesi, Şehir Müzesinde bulunan, 1746 Envanter numaralı mangalın yüksekliği: 72 cm. çapı: 46 cm. alt kaide çapı: 30 cm. iç formun çapı: 32 cm.dir.

Kırmızı hamurlu, tomada çekilmiş, sıralı tekniği ile çalışılmıştır. Yuvarlak düz tabanlı, yüksek ayaklı, şişman gövdeli, dışa dönük düz ağızlıdır. Gövdenin iç kısmına oturtulan ikinci bir form, konik kapaklı ve tutma yeri kuş figürüdür. İçteki formun her iki yanında kıvrımlı kulplar hezeloni biçimde çalışılmıştır.

Bitkisel kabartmalar, kuş figürü ve çelenklerle süslenmiş formun yüzeyi, kremrengi astarıdır. Kahverengi yeşil renkler kullanılmış, şeffaf sırlıdır.

Gövde üzerinde eşit aralıklarla kabartma çelenk motifleri tekrar edilmiş, içlerine kabartma rozet çiçekler yerleştirilmiştir. Çelenklerin arasına kabartma yarım yuvarlaklar ve bitkisel öğeler çalışılmış, kapakta da rozet çiçekler tekrar edilmiş ve delikler açılmıştır. Serbest fırça darbeleri ile tüm yüzey renklendirilmiştir.

Resim 33: 19. yüzyıl sonu, 20. yüzyıl başında yapılan İzzet Çetin koleksiyonunda bulunan At başlı testinin yüksekliği: 40 cm. çapı: 18 cm.dir.

Kırmızı hamurlu, tornada çekilmiş, sırtüstü tekniği ile çalışılmıştır. Yuvarlak düz tabanlı, yüksek ayaklı şişman gövdeli ince-uzun boyunludur. Testinin ağzı atın başı şeklinde, kulbu ise atın kuyruğu olarak çalışılmış, boyunda atın ön ayakları, gemi ve kanatları yer almaktadır. Gövdenin ön yüzünde ayaklı çelenk motifi, yanlarda ise, çiçek ağızlı, küçük vazolar görülmektedir.

Kremrengi astar üzerine kahverengi sır akıtmalı altnyaldız ve turuncu renkler sırtüstüne çalışılmış, boyunda atın ön ayakları, gemi ve kanatları yer almaktadır. Gövdenin ön yüzünde ayaklı çelenk motifi, yanlarda ise, çiçek ağızlı, küçük vazolar görülmektedir.

Kremrengi astar üzerine kahverengi sır akıtmalı altnyaldız ve turuncu renkler sırtüstüne çalışılmış, şeffaf sırlıdır. Gövdenin alt kısmında oval rozet üzerine "Çanakkale" yazılmış, çevresi uzun yaprak ve benekli çiçek motifleri ile bezenmiştir. Gövdenin ön yüzündeki, içi boş kabartma çelenkde küçük vazoların üstünde ve boyunun iki yanında kabartma rozet çiçekler tekrar edilmiştir. Kulbunun üst kısmında ve kanatlarda kabartma yaprak motifleri kullanılmıştır.

Resim 34: 19. yüzyıl sonu, 20. yüzyıl başında yapılan Ahmet Cevdet Olcay koleksiyonunda bulunan At başlı testinin yüksekliği: 36 cm. çapı: 12. cm.'dir.

Kırmızı hamurlu, tornada çekilmiş, sırtüstü tekniği ile çalışılmıştır. Yuvarlak düz tabanlı, yüksek ayaklı şişman gövdeli ince-uzun boyunludur. Testinin ağzı atın başı şeklinde, kulbu ise atın kuyruğu olarak çalışılmış, boyunda atın ön ayakları, gemi ve kanatları yer almaktadır. Gövdenin ön yüzünde ayaklı çelenk motifi, yanlarda ise çiçek ağızlı, küçük vazolar görülmektedir.

Kremrengi astar üzerine, kahverengi sırlı, sır üstünde yeşil, turuncu, sarı, beyaz renkler kullanılmıştır. Küçük vazoların üzerinde çelenk motifinin altında kabartma rozet çiçekleri çalışılmış, yarım çiçek motifleri gövdeden, kanatlara kadar her iki yanda plaka halinde olup, kanatlar kabartma yaprak motiflidir. Gövdenin alt kısmında bir kökten çıkan uzun yaprak motifleri demet oluşturmuş ve simetrikler.

Resim 35: 19. yüzyıl sonu, 20. yüzyıl başında yapılan Çanakkale Arkeoloji Müzesinde bulunan, 16 Envanter numaralı At başlı testinin yüksekliği: 45 cm, çapı: 14 cm.'dir.

Kırmızı hamurlu, tornada çekilmiş, sıraltı tekniği ile çalışılmıştır. Yuvarlak düz tabanlı, yüksek ayaklı, şişman gövdeli ince-uzun boyunlu, ağzı at başı şeklinde, kulbu atın kuyruğu biçimindedir. Boynun ön yüzünde atın ön ayakları, gemi ve kanatları yer almıştır. Sarı, yeşil kahverengi sır akıtmalı ve şeffaf sırlıdır. Gövdenin ön yüzünde ayaklı ve ortası delik kuş figürü kanatlarını yana açmış ve yukarı bakmakta, iki yanda ise çiçek ağızlı küçük vazolar bulunmaktadır. Boyunun her iki yanında yarım çelenk motifleri, kabartma yaprak motiflerinden oluşmuş, ortasına kabartma rozet çiçek motifleri çalışılmıştır. Kuş figürünün alt kısmında ve küçük vazoların üzerinde rozet çiçekler tekrar edilmiştir.

Resim 36: 19. yüzyıl sonu 20. yüzyıl başında yapılan, İstanbul Türk ve İslam Eserleri Müzesinde bulunan 4222 envanter numaralı olan Horoz biçimli formun yüksekliği: 19 cm. uzunluğu: 16 cm. çapı: 11,5 cm.'dir.

Kırmızı hamurlu, tornada çekilmiş, opak sırlıdır. Yuvarlak fıçı biçimindeki gövdenin üzerinde düz kulbu ve ön yüzünde horoz figürü, arka kısmında ise uzun boyunlu formun ağzı bulunmaktadır.

Astarlı yüzey üzerine, metalik nefli renk ile sırlanmış, gövdenin her iki yanında kabartma rozet çiçek motifleri, aralarda küçük toplar ile süslenmiştir. Horoz figürünün alt kısmında küçük toplar diğer tarafta ise rozet çiçek motifi tekrar edilmiştir.

Resim 37: 19. yüzyıl sonu, 20., yüzyıl başında yapılan, Nil Demirkazık koleksiyonunda bulunan Baykuş biçimli formun yüksekliği: 14 cm. çapı: 12 cm.'dir

Kırmızı hamurlu elle şekillendirilmiş, yuvarlak düz tabanlı, yanlardan basık şişman gövdelidir. Kanatları kabartmalı çalışılmış, ön yüzü dokuludur. Baykuş kafası biçiminde yapılan kafasının arka kısmı delik ve düz kulplu, tabanda ise iki ayağı yer almaktadır.

Kremrengi opak sır ile sırlanmış, dokulu yerlerdeki sırların bir kısmı silinerek hacim elde edilmiştir. Baş, gövde ve kanatlarda doku farklılıkları yapılmış, gözler rozet şeklinde yuvarlak plaka ile çalışılmıştır.

Resim 38: 20. yüzyıl başına tarihlenen, İstanbul Türk ve İslam Eserleri Müzesinde bulunan, 3896 Envanter numaralı olan Gemi biçimli formun yüksekliği: 17,5 cm. uzunluk: 61 cm. genişlik: 10 cm. kaidesi: 21x12 cm.'dir.

Kırmızı hamurlu elle şekillendirilmiş, sırtüstü tekniği ile çalışılmıştır. Dikdörtgen kaide üzerine, gemi formu oturtulmuş, iki bölmeli mürekkep hokkasının ağızları düz, kenarları yivlidir. Geminin

önünde iki, arkada bir top, yanlarda ise yedi lumbuz delikleri bulunmaktadır. Arka gövdenin alt kısmında pervane yer almaktadır.

Nefti yeşil opak sır üzerine, altın yıldız kullanılmış yuvarlak kabartmalı lumbuz delikleri, gövde kenarını çevreleyen işler ve diğer kabartmalar altın yıldızla belirginleştirilmiştir. Gövdenin ön ve arka yüzünde, topların üzerinde rozet çiçekler tekrar edilmiştir.

Resim 39: 19. yüzyıl sonu 20. yüzyıl başına tarihlenen, Çanakkale Arkeoloji Müzesinde bulunan 94 Envanter numaralı Efe biçimli formun, yüksekliği: 18 cm. çapı: 19 cm.'dir.

Kırmızı hamurlu elle şekillendirilmiş, sıraltı tekniği ile çalışılmıştır. Halka kaide üzerine, diz çökmüş efe figürünün elleri dizlerine doğru uzatılmış, belinde ise kalın kuşağı ve bıçağı bulunmaktadır. Başındaki başlığı püsküllü ve kabarmalı, cepken ve elbisesi de rölyefli olarak çalışılmıştır.

Kremrengi astar üzerine yeşil, kahverengi renkler kullanılmış, şeffaf sır ile sırlanmıştır. Serbest fırça darbeleri ile tüm yüzey renklendirilmiştir.

Resim 40: 19. yüzyıl sonu, 20. yüzyıl başında yapılan, İstanbul Türk ve İslam Eserleri Müzesinde bulunan, 4198 Envanter numaralı testinin yüksekliği: 36 cm. yan çapı: 18 cm. genişlik: 7 cm.'dir.

Kırmızı hamurlu, plaka halinde çalışılmış, elle şekillendirilmiştir. Yuvarlak, konik, yüksek ayaklı, basık gövdeli, matara formu biçimindedir. İnce boyunlu yuvarlak ağızlı ve düz kulpludur.

Kremrengi astar üzerine yeşil sırlı olan formun basık gövdesinin ortası yıldız motifli rozet çiçek ve onu çevreleyen küçük kabarıklarla bezenmiştir. Dar yüzeylerde ise, tabandan boyuna kadar bir sıra rozet çiçek ve yapraklar tekrarlanmış, kenarlar zincir motifleri ile sınırlandırılmıştır. Boyun çevresi ve ağız çevresinde rozet çiçekler, eşit aralıklarla devam etmiştir.