



Tokat'da Bir Konut Örneği

Kemal İbrahimzade*
Erkan Atak**

Özet

Tokat sivil mimari alanında Anadolu'nun zengin kentlerinden birisidir. Geleneksel konut mimarisi açısından önemli bir yere sahip Sulusokak Sempti içerisinde Osmanlı dönemine ait birçok yapı barındırmaktadır. İnceleme konusu olan konut bu yapılardan biridir. Günümüze kadar yeterince tanınmayan yapı plan ve süsleme özellikleriyle "Türk Ev" mimarisi içerisinde belirli bir konuma sahiptir.

Konak, Cami-i Kebir Mahallesi Sulusokak Caddesi 18. sokak No:4'te yer almaktadır. İki katlı bir plana sahip konağın cepheleri ve içi oldukça harap durumda olmasına karşın iç mekanındaki ahşap süslemeler dikkat çekmektedir. Yapının özel bir şahsa ait olan mülkiyeti son günlerde İl Özel İdaresi tarafından satın alınmıştır. Makalede söz konusu yapının mimari ve süsleme özellikleri incelenecek, Türk ev mimarisi içerisindeki konumu belirlenmeye çalışılacaktır.

Anahtar Kelimeler: Tokat, Osmanlı, Sivil Mimari, Geleneksel Konut, Ahşap Süsleme.

An Example of a Mansion in Tokat

Abstract

Tokat is one of the richest cities in Anatolia in the realm of civilian architecture. There are a lot of buildings dating back to Ottoman period in Sulusokak Quarter which has an important place in terms of the traditional house architecture. The mansion which is the subject matter of this study is one of these buildings. It has a specific place in "Turkish House" architecture with its structure plan and decorations which have not been recognized until this present time. The mansion is located in Cami-i Kebir Quarter in Sulusokak Street, 18th Street at Number 4.

Although the exterior and interior sides and the inside of the mansion, which has two-storey, are ruined, the wood decorations inside are remarkable. The privately-owned building was bought by Special Provincial Administration in the recent past. In the present study, the above mentioned building will be studied in terms of its architecture and decorations, and its place in Turkish house architecture will be tried to be determined.

Key Words: Tokat, Ottoman, Civil Architecture, Traditional housing, Wooden decorations

* Yrd. Doç. Dr., Gaziosmanpaşa Üniversitesi, Fen Edebiyat Fakültesi, Sanat Tarihi Bölümü

** Öğr. Gör. Gaziosmanpaşa Üniversitesi, Fen Edebiyat Fakültesi, Sanat Tarihi Bölümü

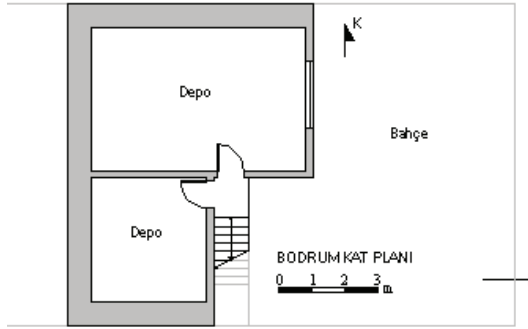
Giriş:

Türk konut mimarisi Orta Asya kültürüyle başlayan gelişimini Anadolu'ya da taşıyarak zamanla senteze uğramıştır. Kentler içerisinde yer alan konut örnekleri buldukları coğrafya, iklim şartları, ait oldukları kültür özellikleri gibi etkenlerden ötürü farklı üsluplar izlenerek inşa edilmişlerdir. Geleneksel anlamda Anadolu kültürünü ve sosyal yaşantısını barındıran konutların günümüze ulaşabilmiş en erken örnekleri 17. yüzyıldan öteye gitmez. Bu durumun oluşmasında inşa malzemelerinin dayanıksızlığı, doğal afetler ve insanların bilinçsizliği önemli etkenlerdir. Barınma ihtiyacından dolayı inşa edilen evler sadece bu amaca hizmet etmekle kalmamış aynı zamanda Anadolu insanının sosyal yaşam kültürünü yansıtan çok işlevli yapılar olarak da değerlendirilmiştir.

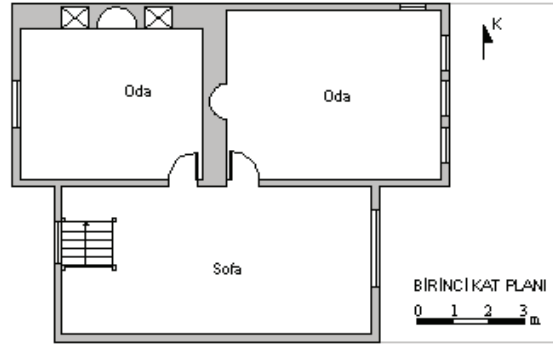
Anadolu'ya yapılan Türkmen akınlarından hemen sonra Danişmendli hakimiyetine giren Tokat, sırasıyla Anadolu Selçuklu, Osmanlı idaresinde kalmış önemli merkezlerden birisidir (Gökbilgin 1974; 402, Uzunçarşılı 2003; 299). Gerek dini gerek sivil mimari açısından oldukça çok sayıda yapıyı bünyesinde barındıran Tokat günümüze ulaşan Türk konut mimari örnekleriyle Sanat Tarihi ve Mimarlık Tarihi açısından önemli bir konuma sahiptir. Bu bağlamda araştırmacıların da dikkatini çekmiştir. Ne yazık ki mevcut evler çeşitli nedenlerden dolayı günden güne yok olmaktadır. Bunun yanı sıra günümüze ulaşan ancak dış görünüşleriyle dikkat çekmeyen ve araştırmacılar tarafından fark edilmeyen yapılar da mevcuttur ki çalışmaya konu oluşturan konak söz konusu yapılardan biridir.

TARİHÇE

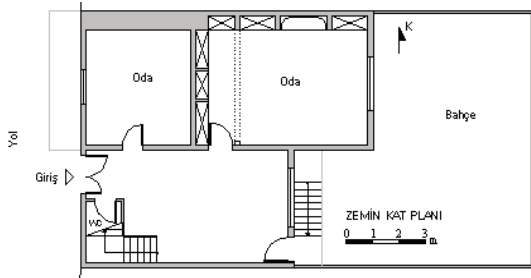
Tokat'taki geleneksel konut örneklerinin nerdeyse tamamının inşa tarihi belli değildir. Konaklarda inşa tarihini gösteren bilgi ya da belge olmadığında kesin bir tarih vermek oldukça zordur. Latifoğlu Konağı'nda sıva üzerinde kalemişi cami, yelkenli tasvirleri, Madımaklar Evi ve Yağcıoğlu Konağı'nda ahşap üzerine kalemişi ile yapılan vazo içindeki çiçek motifleri, Zile Şeyh Nusret Türbesi (1858) ve Merzifon Kara Mustafa Paşa Cami (1875) şadırvanındaki tasvirlerle paralellik gösterir. Bundan dolayı söz konusu yapılar 19. yüzyılın ortalarına tarihlendirilir. (Akok 1958; 134-144, Çal 1988; 6-21). Çalışmamıza konu olan konutun zemin katında büyük odada uygulanan ahşap tavan süslemesi, Latifoğlu Konağı mutfak tavanıyla benzer özelliklere sahiptir. Her iki tavanda da merkezdeki dairesel formlu göbek etrafı "S" formlu motiflerin oluşturduğu kare alanlarla çevrelenmiştir. Ayrıca konutun zemin katında büyük odada ve birinci katında küçük odada bulunan ocaklarda alçı malzemeli sundurmalar bulunur. Aynı şekilde Latifoğlu konağında da alçı sundurmalı ocaklar yer almaktadır. Diğer konut örneklerinde alçının pencerelerde ve lambalıklarda kullanıldığı görülür. Latifoğlu ve Yağcıoğlu Evi'nde zemin katta oturma odaları bulunur. Her iki evde de bir ara kat bulunmamaktadır. Aynı uygulama çalıştığımız konut içinde geçerlidir. Konutta zemin katta sofaya açılan mekanlar oturma odaları olarak düzenlenmiştir. Tokat'da inşa tarihi bilinen tek konut olan Cevdet Ereğ Evi'nde (1904) zemin katın taşlık olarak düzenlendiği görülmektedir. Ayrıca zemin kat (taşlık) ile üst kat arasında bir ara kat mevcuttur. 19. yüzyıl ortalarına tarihlenen Latifoğlu Konağı, Yağcıoğlu Konağı, Madımaklar Evi gibi örneklerde zemin katta oturma mekanlarının bulunması, ara katın mevcut olmaması, oda girişlerinde pabuçluk kısmının yer alması incelediğimiz konakta da bulunan özelliklerdir. Bu bağlamda çalışılan konut'da paralel örnekler göz önüne alınarak 19. yy'ın ortalarına tarihlendirilebilir. Ayrıca 19. yy'ın ortalarına tarihlendirilen örneklerdeki süslemelerin bitki motifleriyle yapıldığını görüyoruz. Daha geç örneklerde geometrik karakterin daha ağır bastığı görülmektedir. (Çal 1988; 50).



Şekil 2. Konut bodrum kat planı
(Çizim: Emine SAKA AKIN)



Şekil 4. Konut birinci kat planı (Çizim: Emine SAKA AKIN)



Şekil 3. Konut zemin kat planı
(Çizim: Emine SAKA AKIN)



Fotoğraf 1. Konut giriş cephesi

rin üzeri sonradan yapılan ahşap destekli kiremit örtülü bir sundurmayla kapatılmıştır. Bodrum katta iki oda bulunur. Depo vazifesi gören odalardan kuzeydeki diğer odaya nazaran daha büyüktür. Odaların duvarlarında taş malzeme kullanılmış olup üstleri ahşap kirişlerle kapatılmıştır. (Şek. 2)

Konağa girişi sağlayan batı cephenin eksenindeki kapıyla derinlemesine dikdörtgen şeklinde uzanan sofaya ulaşılır. Sofa doğu cephesindeki pencere ve kapı ile avluya açılır. (Şek. 3). Sofanın kuzey cephesine yerleştirilen iki kapıyla da odalara geçilir. Girişten sonra batıdaki ilk oda yaklaşık 4.70x3.90 m. ölçülerinde kareye yakın dikdörtgen planlıdır. Odanın batı cephesine bir pencere açılmıştır. Diğer cepheleri sağır bırakılan oda oldukça harap vaziyettedir. Girişten sonraki ikinci oda dikdörtgen bir plana sahiptir ve sofa kütesinden doğuya çıkıntı yapar (Şek.3). Alt kattaki diğer odaya nazaran daha iyi durumdadır. Odanın batı cephesi tamamen ahşap dolaplarla kaplanmıştır (Fot. 6-7). Kuzey cephesinin iki köşesinde duvara gömülü niş şeklinde düzenlenmiş ahşap dolaplar yer alır. Dolapların arasına alçı ocak eklenmiştir (Fot. 8). Ahşap dolaplar ve alçı niş ile tavan arasında bir mesafe bırakılmıştır. Oda güney cephesinin kuzey köşesine yerleştirilmiş olan bir kapıyla sofaya açılır. Odanın sofadan dışarıya çıkıntı yapan kısmında bir pencere açıklığı bulunur. Batı cephedeki ahşap dolapların cepheleri simetrik olarak tekrarlanan kare ve



Fotoğraf 2. Konut giriş cephesi



Fotoğraf 3. Konut doğu cephe ve bahçe



Fotoğraf 4. Sofa

dikdörtgen alanlara bölünmüştür. Alanların içleri ortada dairesel planlı çiçek motifleri bulunan göbeklerle ve bu göbeklerin etrafını saran köşeleri pahlanmış düşey dikdörtgenlerle hareketlendirilmiştir (Fot. 7). Alçı ocağın iki yanında bulunan duvara gömülü ahşap dolapların cephele-ri üç taraftan düz silmelerle çevrelenmiştir. Ayrıca nişlerin üst kısımlarında uygulanan bitkisel motifli kemerlerle niş cephelelerine hareketlilik kazandırılmıştır.

Konutun birinci katında zemin kattaki planla benzer bir uygulama söz konusudur. Girişin hemen güneyinde bulunan ahşap merdivenlerle birinci kata çıkılmaktadır. Merdivenler ahşap korkuluklarla tamamlanmıştır (Fot. 11). Evi bezemeleri açısından önemini artıran ahşap oymaların merdiven korkuluklarında da uygulandığını görmekteyiz (Fot. 12-13).

Birinci kata gelindiğinde karşımıza çıkan dikdörtgen sofanın doğu ve batı cephelelerinde birer pencere açıklığı yer alır (Fot. 14). Sofaya açılan küçük oda ocak cephesine ve batı cepheye açılmış iki pencereyle aydınlatılmaktadır. Doğu cephede bir açıklığın sonradan kapatılmış olduğu görülmektedir. Bu oda evin genel kütlelerinden hafif çıkıntı yaparak cephede cumba oluşturmaktadır. Birinci kattaki diğer oda ise avluya açılan cephesindeki eşit ölçülerde üç pencere ve giriş cephesindeki bir pencereyle aydınlatılmaktadır. Batı cephesindeki bir pencere açıklığı sonradan kapatılmıştır.

Tokat'taki geleneksel konutlarda farklı plan şemaları uygulanmaktadır. Yukarıda anlatılmaya çalışılan plan şeması, daha çok küçük boyutlu evlerde uygulanan dış sofalı plan tipinin bir uygulamasıdır. (Çal 1988; 32, Karpuz 1993; 59)



Fotograf 5. Zemin kat büyük oda



Fotograf 6. Büyük oda ahşap dolap



Fotograf 7. Ahşap dolap detay (silahlık)



Fotograf 8. Zemin kat büyük oda ocak

TAVANLAR

Türk konut mimarisi içinde dikkat çeken elemanların başında ahşap tavanlar, dolaplar ve alçı ocaklar gelir. Ele alınan konakta yukarıda bahsedilen elemanlar araştırmanın esasını teşkil etmektedir. Geleneksel konut mimarisi içerisindeki bu öğeler Sanat Tarihi açısından oldukça önemlidir. Ahşap tavanların malzeme ve süsleme özellikleri ev içerisindeki odaların konumuna, ev sahibinin isteğine, ekonomik koşullara göre çeşitlilik gösterebilir. Ahşap tavanlar kendi içinde yapılış şekline göre belirli gruplara ayrılarak ters tavan, düz tavan, tekne tavan, kırlangıç örtü gibi isimlerde bilinmektedir (Yıldırım vd. 2006; 333).

Konut içerisindeki odaların tavanlarında ahşap malzeme kullanılmıştır. Zemin ve birinci kattaki büyük odaların tavanları dekoratif anlamda dikkat çekicidir. Zemin kattaki odada bulunan ahşap tavan odanın yaklaşık 3/4 lük kısmını kaplamaktadır (Fot. 9-10). Kalan 1/4'lik kısmın üzeri ise alçı malzemeyle kaplanmıştır (Fot. 6). Tavanın merkezinde oval göbek yer alır. Ahşap tavanın seviyesi bu kısma göre daha yüksek tutulmuştur. Oda içerisinde böyle bir düzenlemenin yapılmış olması ustanın tavanı simetrik olarak yerleştirme çabasından kaynaklanabilir. Şöyle ki oda dikdörtgen bir plana sahiptir. Alan ikiye bölünerek büyük kısmı kareye dönüştürülmüş diğer kısım da küçük bir dikdörtgen alan olarak kalmıştır. İki alan üç ahşap sütunla ayrılmıştır. Sütunlar oldukça zarif biçimdedir ve taşıyıcı olarak değil dekoratif amaçla kullanılmıştır. Uygulamadaki amaç dikdörtgen yerine kare alanda simetrik bir tavan kompozisyonu oluşturma gayretidir. Çünkü kare alan simetrik bir tavan kompozisyonu yapmak için daha uygundur. Sofadan odaya açılan kapı açıklığının doğusundan itibaren odanın tamamını kaplayan tavan ortasında iç içe geçmiş dairesel motifli bitkisel süslemelerle bezeli bir göbek yer alır. Göbek, içi simetrik olarak dizilmiş bitkisel süslemelerden oluşan kare çerçeve içerisine alınmıştır. Göbeğin etrafını kuşatan kare çerçeveye dairesel merkez arasında kalan üçgen kısımlar bitkisel motiflerle doldurulmuştur. Merkezdeki dairesel göbeği kuşatan çerçeveden itibaren tavanın kalan kısımları her birinin içinde gül motifi olan karelerle doldurulmuştur. Tavanın tamamı sade bir profille kuşatılmıştır.

Birinci kattaki odada bulunan ahşap tavan zemin kattakinden farklı olarak odanın tamamını kaplamaktadır. İki parçadan oluşan tavanın her iki kısmı da aynı seviyede tutulmuştur (Fot. 19). Tavan süsleme kompozisyonu da zemin kattakinden farklıdır. Odanın 3/4 lük kısmını kaplayan bölümde tavanın kompozisyonu daireseldir (Fot. 20). Merkezdeki göbeğin etrafı içten dışa doğru genişleyen karelerle çevrelenmiştir. Bu kareler en dışta dairesel biçimi oluştururlar. Tavan kare bir çerçeve içerisine alınarak sonlandırılmıştır. Daha küçük olan ikinci kısımda sade bir uygulama görülür. Bu kısmın tavanı kasetleme tekniğiyle oluşturulmuştur. Büyük kısım burayı ayıran yerde birbirini tekrarlayan bitkisel motifle oluşturulmuş şerit kullanılmıştır.



Fotoğraf 9. Büyük oda ahşap tavan



Fotoğraf 10. Ahşap tavan detay



Fotoğraf 11. Merdivenler



Fotoğraf 12. Merdiven korkuluğu başlığı



Fotoğraf 13. Merdiven korkuluğu başlığı

Zemin kattaki odada ahşap tavanın odanın tamamında uygulanmadığı, birinci katta ise odanın tamamını kapladığı belirtilmişti. Bunun çeşitli nedenleri olabilir. Bize göre en belirgin neden alt kattaki oda tavanının iki kısma ayrılması ve girişteki küçük kısmın seviyesinin diğer bölüme göre daha alçak tutulmasıdır. Alçak kısma koyu renkte ahşap bir tavan uygulanması odanın basık bir görünüm almasına neden olabilir. Bunun yanında ahşap yerine beyaz renkte bir alçı tavan yapılması odayı daha geniş ve ferah göstermektedir.

DOLAPLAR

Konutun sabit bir parçası konumundaki dolaplar hem işlevsellik hem de bezeme açısından oldukça önemli bir yer tutar. Dolapların bir başka özelliği de oda içerisinde konumlandırıldığı duvar cephesinin tamamını kaplamasıdır. Dolaplar işlevseldir çünkü ev halkının eşyalarını koyabilecekleri ayrıca yorgan, çarşaf gibi yatak malzemelerini muhafaza edebilecekleri yüklük vazifesi görürler. Bunun dışında kimi evlerde dolap içerisinde bir bölümün gusülhane olarak kullanıldığı da bilinmektedir.

Dolaplar işlevselliklerinin yanı sıra dekoratif açıdan da önemlidir. Üslup ve malzeme bakımından odaların tavan, pencere, kapı gibi yapı elemanlarıyla bir bütün oluştururlar. Çoğu geleneksel Türk evinde tavanda uygulanan motifler dolaplarda da kullanıldığı ve bu şekilde odanın genel havasında bir bütünlük sağlandığı görülmektedir. Renk ve malzeme seçiminde de bir paralellik söz konusudur.



Fotoğraf 14. Birinci kat sofa



Fotoğraf 15. Birinci kat odalara açılan kapılar



Fotoğraf 16. Birinci kat küçük oda



Fotoğraf 17. Birinci kat büyük oda

Konutta altta bir, birinci katta ise iki odada dolap bulunmaktadır. Genel kompozisyonun itibarıyla dolapların simetrik olarak yapıldıkları görülmektedir. Zemin kattaki büyük odanın batı cephesini tamamen kaplayan ahşap dolap simetrik bir görünümdeydir. (Fot. 6). Dolap iki bölüm halinde düzenlenmiştir. Ancak bu bölümlerin ahşap kapakları ne yazık ki günümüze ulaşamamıştır. Oadaki ahşap dolabın en dikkat çekici özelliği iki bölüm arasında kalan kısma muhtemelen silah koyabilmek için kapaklı bir bölümün yapılmış olmasıdır (Fot. 7). Dolap cephesinin genel kütleleri içerisinde yer alan bu bölüm dışarıdan bakıldığında dikkat çekilmeyecek şekilde tasarlanmıştır. Bunların yanı sıra alçı ocağın hemen iki yanına yerleştirilmiş olan duvara gömülü niş şeklinde dolaplar da bulunmaktadır (Fot. 8). Bu kısımdaki dolaplar raflarla dört bölüme ayrılmış olup en üst bölüm bitkisel motifli bir kemerle odaya açılmaktadır.

Birinci katta büyük odada bulunan ahşap dolap bünyesine zemin kattakinden farklı olarak bir niş yerleştirilmiştir (Fot. 18). Cephenin tam ortasında bulunan niş tavanın 0.80 m. kadar altında yuvarlak kemerle sonlandırılmıştır. Nişin yüzeyi alçı kaplama olup yan kanatlarına üst üste iki raflı ahşap dolaplar yerleştirilmiştir. Alçı nişin iki tarafına simetrik bir şekilde düzenlenmiştir. Anadolu'nun geleneksel konut mimarisinde dolap ortasında niş uygulamasının birçok örneği bulunmaktadır (Karpuz 1993; 112, Büyükmihçı 2005; 172). Sadece Türk evlerinde değil gayrimüslimlerin evlerinde de bu tarz uygulamaların varlığı bilinmektedir. Nişlerin içi kimi zaman çeşitli tasvirlerle betimlenmiş kimi zaman ahşap süslemeyle işlenmiş ya da sade bir şekilde bırakılmıştır.

Birinci kattaki küçük odada ocak nişinin iki yanında küçük boyutlu ahşap dolaplar yer almaktadır (Fot. 16). Bu uygulamanın aynısı birinci kattaki büyük odada da karşımıza çıkar. Alçı ocakla birlikte oda cephesini kaplayan dolaplar raflarla üçer bölüme ayrılmış ve en üstte bitkisel motifli kemerlerle sonlandırılmıştır.

OCAKLAR

Geleneksel konut mimarisinin önemli unsurlarından olan ocaklar ev içerisindeki yaşamı kolaylaştırıp



Fotoğraf 18. Birinci kat büyük oda ahşap dolap



Fotoğraf 19. Birinci kat büyük oda ahşap tavan



Fotoğraf 20. Ahşap tavan göbek



Fotoğraf 21. Ahşap tavan süsleme detayı

ısınmada kullanılan yapı elemanlarıdır. Özellikle evlerin başodalarına konumlandırılmış ocaklar genel düzeni oluşturan ana elemanlardır. Ocaklar işlevselliklerinin yanı sıra dekoratif kaygılar da taşımaktadır. Bunun içindir ki Anadolu’da birçok evde çeşitli süsleme unsurlarıyla bezeli ocakları görebiliriz (Karpuz 1993; 138-141, Büyükmihç 2005; 157). Yapıldıkları döneme göre çeşitlilik gösteren ocakların Barok, Rokoko gibi farklı üsluplarda yapılmış örnekleri de mevcuttur. Yaygın bir uygulama olarak ocaklar konumlandırıldığı oda duvarının ortasında yer alır. Her iki tarafında dolap, yüklük gibi yapı elemanları bulunabilir. Biz bu uygulamanın örneklerini Safranbolu, Erzurum ve Kayseri evlerinde (Günay 1989; 249; Karpuz 1993; 138-141, Büyükmihç 2005; 157; Tali 2005; 66) görmekteyiz.

Bahsi geçen konutun zemin katında büyük odada, birinci katında ise küçük odada birer ocak bulunmaktadır. Zemin kattaki ocak oda giriş kapısının karşısındaki cepheye yerleştirilmiştir (Fot. 8). Ocak odanın dikdörtgen yapısı göz önüne alındığında merkezde yer almaz. Bunun nedeni de daha önce belirttiğimiz gibi söz konusu odanın üç sütunla ikiye bölünmüş olmasıdır. Ocağın bu iki bölümden büyük (kare) olana göre temel alınarak duvarın tam ortasına simetrik şekilde yerleştirildiği görülmektedir.

Konak içerisinde bulunan ocaklar bazı farklılıklar dışında üslup ve biçim açısından paralellik gösterir. Her iki ocak da alçıdan yapılmış olup geleneksel bir ocak şeklinde tasarlanmıştır.

Zemin kattaki düzenlemenin ocak kısmı beş dilimli kemerle örtülmüştür ve ocak cephesi kemerin üzerine yerleştirilen sivri külahla taçlandırılmıştır. Ocağın etrafı silmelerle çevrelenerek vurgulanmıştır. Silmeler üstte üç dilimli bir kemerle sonlandırılmıştır.

Birinci kattaki ocak ise üç dilimli kemerle kapatılmış ve yukarıda sivri bir külahla tamamlanmıştır. Ayrıca ocağın etrafı genel kütesini vurgulamak amacıyla alçı silmelerle çerçevelenmiştir (Fot. 16).

Altta büyük üstte ise küçük odada birer ocak bulunması evin ısıtma sistemiyle ilgilidir. Şöyle ki alttaki hemen üstündeki odanın ısınmasına yardımcı olabilmektedir aynı düzen diğer odalar için de geçerlidir.

SONUÇ

Tokat'taki sivil mimari örneklerinden büyük bir bölümünün 19. yüzyıl sonu ile 20. yüzyıl başlarında inşa edilmiş olabileceği düşünülebilir. 1903 yılında inşa edilen Cevdet Ereğ evi Tokat'taki diğer konaklarla benzerlikler gösterir. Bu durum diğer konakların tarihlendirilmesi açısından bize yardımcı olmaktadır. Şehrin konumu itibarıyla uygun alanların ticarî merkezlere ayrılmış olması sivil mimari örneklerinin daha sarp alanlara kurulmasına yol açmıştır. Tokat'ın içinden akan Yeşilirmak Nehri ile Behzad Deresi'nin yağışlı havalarda zaman zaman taşkınlıklar meydana getirmesi de evlerin daha yüksek yerlerde inşa edilmesine sebep olmuştur. Tokat'taki geleneksel konakların Tokat Kale'sinin etekleri, Sulusokak ve çevresi ile, Bey Sokağı gibi belirli bölgelerde yoğunlaştığını görmekteyiz. Bunlardan Sulusokak, içerisinde barındırdığı birçok türden dini ve sivil mimari örnekleriyle tanınmaktadır. Tanıtmaya çalıştığımız konak da tarihi Sulusokak mevkiinde yer almaktadır. Konak küçük boyutlu bir yapı olmasına karşın özellikle ahşap tavan süslemeleriyle ilgi çeker. Plan özellikleri itibarıyla Tokat'taki küçük boyutlu konaklarla ayrıca Kayseri ve Erzurum'daki kimi konaklarla benzerlikler göstermektedir. Günümüze kadar ayakta kalmaya çalışan ve yazılı kaynaklarda adı geçmeyen konut araştırma sonucu ortaya çıkarılmıştır. Çalışmanın amacı yok olmaya yüz tutmuş konağı belgelemek ve Tokat Geleneksel Konakları ile ilgili araştırmalara bir yenisini eklemektir.

KAYNAKLAR

- Akok, M. (1958). "Tokat Şehrinin Eski Evleri", *Ankara Üniversitesi İlahiyat Fakültesi Türk ve İslam Sanatları Tarihi Enstitüsü Yıllık Araştırmalar Dergisi*, II, 109-147.
- Büyükmihçı, G. (2005). *Kayseri'de Yaşam ve Konut Kültürü*, Kayseri: Erciyes Üniversitesi Yayınları.
- Çal, H. (1988). *Tokat Evleri*. Ankara: Kültür ve Turizm Bakanlığı Yayınları.
- Eldem, S.H. (1968). *Türk Evi Plan Tipleri*. İstanbul: İstanbul Teknik Üniversitesi Yayınları.
- Gökbilgin, M.T. (1974). Tokat. *İslam Ansiklopedisi*, C. 12, (1), 402.
- Günay, R. (1989). *Geleneksel Safranbolu Evleri ve Oluşumu*. Ankara: Kültür Bakanlığı Yayınları.
- Karpuz, H. (1993). *Türk İslam Mesken Mimarisinde Erzurum Evleri*. Ankara: Kültür Bakanlığı Yayınları.
- Küçükerman, Ö. (1996). *Kendi Mekanının Arayışı İçinde Türk Evi*. İstanbul: Türkiye Turing ve Otomobil Kurumu Yayınları.
- Özen, H., Akın, E.S. (2009). "Rehabilitation of the Historic Urban Quarter in Tokat". Iaps-Csbe&Housing Network, International Symposium 12-16 October 2009, İstanbul.
- Tali, Ş. (2005). *Geleneksel Kayseri Evlerinde Süsleme*. Atatürk Üniversitesi Sosyal Bilimler Enstitüsü Dergisi, C.6, (2), 61-85.
- Tavernier, J.B. (1678). *Persian Travels, Containing Thev Several Roads From Paris to Isphanan The Chief of Persia, Through the Northern Provinces of Turkey*, London.
- Yıldırım, K., Hidayetoğlu, M.L. (2006). "Geleneksel Türk Evi Ahşap Tavan Süsleme Özelliklerinin ve Yapım Tekniklerinin Çeşitliliği Üzerine Bir İnceleme "The Investigation of Wooden Ceilings Belonging to Traditional Türk Houses"., 9th International Symposium of Traditional Arts, İzmir, 16-18 November, 332-341.
- Uzunçarşılı, İ.H. (2003). *Osmanlı Tarihi*. C.I, Ankara.

