

TAŞIN BEZEME ŞEKLİ ÜZERİNE DÜŞÜNCELER

Doç. Dr. Orhan Cezmi TUNCER
Gazi Üniversitesi Mimarlık - Mühendislik Fakültesi
Öğretim Üyesi

Bir görüşe göre taşın yerde, buna karşı görüşe göre ise yerinde (örgüye girdikten sonra) bezemesi konusunda iki farklı düşünce, eskiden beri tartışılmaktadır. Bazı yapılardaki eksik bezemeler buna neden olmaktadır. Bu bildirimizde 33 seneyi aşkın şantiye deneyimimizle yonma ve bezeme konusuna açıklık getirmeye çalışacağız.

A- TAŞLARA UYGULANAN İŞLEM:

Yapıda kullanılacak taşların boyut ve sayıları projede bellidir. Taş ocaklarına buna göre sipariş verilir. Ocaktan taş çıkaran ustalar başka siparişler de alırlar. Çıkan taşlar boyutlarına göre kümelenip ilgili şantiyelere gönderilir. Şantiyelerde yonuculara ayrılan yerler belirlenir ve gelen taşlar bunların çevresine, boyutlarına göre yığılır. Yonuculara yonacakları taşların şekli ve temiz boyutları verilmiştir. Onlar bu isteğe göre işlerine başlarlar ve hazırladıklarını sıra sıra dizerler. Ücretleri, gündelik, m² veya parça başına göre hesaplanır.

Yonucu; mevsime, ışığa, güneşe, rüzgara göre çalışacağı sağlıklı, verimli yeri ve yönü ayarlar. Yazın, sıcak, günlerde gerek görüyorsa üstüne bir tente hazırlayabileceği gibi, kışın güneş gören ve rüzgar almayan kuytu veya siperli yerleri yeğler.

1- TAŞA YÜZ AÇILMASI:

Taşçı, oturduğu yerde, yonacağı taşı önüne alır. Onu geniş yüzüyle (sırt üstü) yere yatırır. İlk murçla ön yüzünü açar (Fotoğraf 1) Sıra daha ince işçiliğe gelmiştir. Yatık taşı geniş ağızlı çelik kalemle düzeltir (Fotoğraf 2). Demir, gönyesiyle, verilen ölçüye göre, kenar çizgilerini çizip fazlalıklarını alır. Artık taş, duvardaki örgüye girecek inceyonu durumundadır. Eğer taraklanması isteniyorsa (Fotoğraf 3) ayağa kalkar, biraz öne eğilir, taşı karşısında 35°-45° eğimle dikeltir. Darbelerle oynamaması ve kaymaması için, arkasını kırma taşlarla besler. Kol boyuyla ilgili aralığı ayarlar. Tarağı, taşın yüzüne teğet vuracak biçimde, yukarıdan aşağıya doğru yaylar çizerek çalışır. Değmesi için ayaklarını biraz açar. İsteniyorsa kenarlarına 2-2,5 cm. eninde yassı çelik kalemle su açar (Fotoğraf 4). En son olarak önyüzde peş olup olmamasını irdeleyip sıraya dizer.

2- TAŞIN BEZENMESİ:

Taş, desen olarak genelde bitkisel veya geometrik olabilir. Karması da çok kullanılır (Fotoğraf 5). Zengin veya sade profiller yanında az veya çok taşkın kabartmalı olanları da vardır. Mukamslı, dairesel, küresel çeşitlemeleri de görülür. Bunların cinsine göre işlemler öncelik kazanır. Zengin pro-

filli taçkapılarda tümünü bir arada görebilmekteyiz (Fotoğraf 6).

Taşın cinsi, kabul edebileceği bezeme açısından önemlidir. Gözeneklileri pek yeğlenmez. Çok sert ve gevrek taşlar, dik kesimlere yatkın değildir. İyi cins mermer, aksaklıkları affetmez.

Bezemenin, yazıların, profil kabartmaların sıklık, irilik, ufaklık ve derinlikleriyle, taşın cinsi, işçilik ve yonucunun kullanacağı takım arasında sıkı bir ilişki vardır. Diğer bir anlatımla; taşın cinsi, desen ve işçilik üçlü bir bağlantıdır. Yonucunun kullanmakta olduğu takımın bakımı, ağızlarının açılması ve gereken su verilmesi başlıbaşına bir olaydır. Bunun dışında demir gönye, metre ve çırpıcı her zaman torbasında ve yanındadır.

Yonucular, genellikle belli dallarda birikim ve deneyim sahibidirler. Sözgelimi, mezarlara taştan şahide hazırlayanlar, yapıda çalışmazlar veya sadece yonu yapanlar, bezeme işine girmeyebilirler. Dahası, beyaz taşa yoğun bezeme işleyenler bazaltta çalışamazlar. Böylece, aralarında konulara göre sınıflar oluşur.

Usta, genellikle yerde dizlerinin üstüne oturur. Altına bir minder alır. Taşı geniş yüzüyle sırt üstü yatırır. Arkasını besler, soluna veya ileriye doğru hafif akıntı vererek tozların kolay dökülmesini sağlar. Taşın yüzünü yine de sık sık temizler ve üfürür. Diğer çok önemli bir nokta da, kırıntıların yüzüne ve gözüne sıçraması sorunudur. Bazı usta yonucular, tam o anda, sol ellerini, kalemden aşağı kaydırarak gözlerine siper yaparlar. Yine de pek çoğu gözlük kullanır.

Yonu pozisyonunda en önemli nokta insan anatomisidir. Yonucu, kol boyuna, net görebileceği aralığa ve el ile kolun rahat çalışan yönüne uymak durumundadır. Bu ise sağdan sola veya soldan sağa doğru olacaktır. İleri yönde bir çalışmada çekiç, eliyle göğsü arasında yeterli aralık bulamaz ve işlediği yeri göremez. Tersî için de kolu fazla ileri uzanamaz. Ancak bedeniyle eğilmesi gerekir ki her darbe için oldukça zordur. Ayrıca kırıntılar tehlikeli biçimde yüzüne ve gözüne sıçrayacaktır.

Sıralı geometrik bezemeler daima kattanarak geliştiklerinden, desen ile taş yüksekliği arasında tam bir organik bağ vardır. O nedenle, bezeli her taçkapıda kendi taş sıraları pek çok yerde birbirine eşittir. Böylece işleme aksamadan sürdürülür. Örgü tekniği açısından taşın uzun kenarıyla yatay olarak kullanılması yerçekimine uygundur. Taçkapıların ters U şeklindeki bezeli çerçeveleri üstte yataya dönüştüğünde, desen artık taş boyunca sürdürülür. Bazı yapılarda bu kesimde aksaklıklar görülebilmektedir. Şekil iyi hesap edilmişse sürekliliğini korur veya orta düşey ekseninde birleşir. Yine de aksaklık varsa, bu örücünün bezeli taşı gereken yere koymamasından, daha sonraki özensiz onarımlardan, basit işçilikten veya çerçeveyle desenin ritminin uyumunun başta sağlanamamasındandır. Bu aksaklıklar genel kuralları bozmamaktadır.

3- BEZEME TÜRLERİ:

Önyüzü inceyonu olarak açılmış taşa göçertme olarak işlemlerle örneklerimize başlayalım. Çünkü en kolay işlem bunlardandır. Taşa desen çizildikten sonra, taşçı, kendine yakın yakayı göçertmeye başlar (Fotoğraf 7). Karşı yakası için bunu 180° çevirmesi gerekmektedir (Fotoğraf 8,9). Çekici sağ eliyle kullanıyorsa, modelin yerine, derinliğine, eğri veya dik kesimine göre çelik keskinini kullanır, yatırır, dikeltir, eğer veya kaldırır. İşlediği yeri görmesi gerekir. Bu nedenle ışık çok önemlidir.

İnceyonu yüz açılmış bir taş bezenecekse, işlenecek model taşa bilinen yöntemlerle çizilir. Yonucu ya bunları çukurlaştırarak ya da çevresini çukurlaştırıp bunları kabartma gibi hazırlayabilir (Fotoğraf 10). Gerçekte bunlar ön yüzden taşkın değildirler.

Yonuda daha zor ve uğraşılı işlem profillerdir. Burada en yüksek düzlemden veya profilden işe başlanır ve giderek derinliklere inilir. Taşın alt ve üst yatak yüzeyi ile yanları açılarak profilli şablonunun kullanılması sağlanır. Profiller bitirildikten sonra eğer varsa yüzlerine bezemeleri işlenir

(Fotoğraf 11). Sözgelimi sekizgen veya dairesel kesitli bir sütuncenin balık sırtı işlemleri buna örnek gösterilebilir.

En zor, özenli ve zaman alan işlemler yüksek kabartmalardır. Taşın yan yüzleri ve asıl ön yüzü çerçevesiyle belirlendikten sonra kabartma yonularak ortaya çıkarılır (Fotoğraf 6 ve 12). Yonucu bu işte artık tam bir heykeltıraş gibi çalışır. Bunların ustaları ayrı olmalıdır. Plâstik duyguları, algılamaları ve boyutlandırabilmeleri ayrı bir yetenek işidir. Bu üç boyutlulara şablon ancak konturlarıyla verilebilir. Bu ustalara herhalde, "şu boyutta taşta bir balık, grifon (vb.) işle!" demek yetecektir. Belki bunları da kendileri düşünüyorlardır. 13. yy. 2. yarısında İlhanlı etkisiyle bu tür yüksek kabartmalar (Asya ruhunda insan ve hayvan figürleri) birden önem kazanır. Bitkisel örgüler ve özellikle hayat ağacı ön plâna geçer. Bizce, bu ustalar süsleyicilerin kuyumculandır.

Bu yüksek kabartmaların ön, yan, alt, üst ve arka yüzlerini işleyebilmek için yonucu (bakırcılar, kuyumcular, gergetçiler, kalaycılar gibi) sürekli taşı çevirmek zorundadır.

Yukarıda bir taşın nasıl yonulup, bezenip örgüye girdiğini gördükten sonra, şimdi yapılarımızdan bazı örnekleri sınıflamaya çalışalım.

B- BEZENMİŞ TAŞLARIN SINIFLAMASI:

1- Mozaik türü geçmeli, altıstırmalı örgüler. Gaziantep Şeyh Fettullah Camii son cemaat girişinde döşemede renkli taşlarla sağlanan dairesel örgü, tek tek yonulup harçla monte edilen bir yorumdur (Fotoğraf 13). Ahşaptaki künde-kârîden bir farkı yoktur. Geçmeli kemer taşları (Fotoğraf 14), kemer ayna dolguları (Fotoğraf 15), geçmeli söveler (Fotoğraf 16), bazı mihraplar (Fotoğraf 17), Konya Alaeddin Camii avlu kuzeyduvarı veya Karatay'daki bilinen güney etkili yarım dairesel geçmeler, pek çok küfi yazılı panolar (Fotoğraf 18), kesinlikle yerde tek tek yonulup harçla yerine oturtulurlar. Bunlar parke taşlarla kaldırım döşemek gibidirler.

2- Bezeli veya yonulu tek taşlar. Her yerde gördüğümüz çörtlenler, silmeler, çıkmalar (konsol), mukarnaslar, alemler her tür korkuluklar (vb.) yerde hazırlanıp, yerine harçla oturtulurlar. Niğde Hüsameddin Bey Camii (Dışarı Cami) mahfilini yerinde yonmaya imkân yoktur. Çünkü harç kendini bırakır (Fotoğraf 19). Diyarbakır Benüsen Burcundaki mukarnaslı çıkmalar, yöntemi daha eski tarihlere indirir (Fotoğraf 20). Niğde-Aksaray Ulu Camii mahfili mukarnasları da ancak böyle gerçekleştirilmiş, harcının donması beklendikten sonra kalıbı alınmıştır (Fotoğraf 21).

Bitlis Gökmeşdan Mahallesi İhlasiya Medresesi taçkapısını dikkatle inceleyelim (Fotoğraf 22). Dış çerçeveyi oluşturan mukarnas 10 cm'den fazla girinti yapar. En kabank yüzünü işledikten sonra derine inmeye başlandıkta, gözenekleri, damarları veya kılcal çatlakları açısından nasıl bir beklenmezle karşılaşılacağını kimse önceden kestiremez veya garantileyemez.

Diyarbakır Zinciriye Medresesi avlusunda girişin karşısındaki dantelalı kemer taşları da (Fotoğraf 23) yerinde yonulamaz. Uçlardan (nazik yerden) yonuya başlanıp dibe doğru ilerlenir, yüzündeki işlemler ve ince kesiti nedeniyle beyaz (yumuşak) taş seçilmiştir.

3- Taşın boyuyla bezeme bağı olanlar. Adana Ulu Camii minare küpündeki iç kesimi çukur, dışı kabartmalı dairesel bezemeye dikkatli bakıldıkta (Fotoğraf 24), dairesel süsün 6 eş birimli olduğu ve her bir taşın boyutlarının buna uydurulduğu görülür. Dış derzler içtekilerin ortalarına getirilmişlerdir. Aynı Caminin dantelalı silmesi de süslemenin ritmine göre ölçülendirilmiştir (Fotoğraf 25). Bu sistemi taçkapıların bezeli taşları yatay derzlerinde de görürüz (Fotoğraf 22).

4- El ve aletin işleyemeyeceği durumlar. Urfa Harran Kale Kapısının lentosundaki basit profil bile, söveye oturduğu yerde yerinde yonulamaz (Fotoğraf 26). Benzer güçlük, Gaziantep Şeyh Fettullah Camii son cemaat yeri kemer özenlerinin oturduğu çıkmalar için de söz konusudur (Fotoğraf 27).

Amasya Yörgüç Paşa Camii giriş eyvanı dış kemer özengisindeki işlemeli çıkmaya dikkat edil-
dikte (Fotoğraf 28), mukarnash iç örgü derzlerinin onu çevreleyeninkinden farklı olduğu görülür.
Altındaki dairesel süslemede de durum aynıdır. İnsan anatomisi, başını yukarı kaldırıp uzun süre
sağlıklı çalışmaya elverişli değildir. Kan dolaşımı da bu durumda uzun süre çalışmaya elvermez.
Sıvacıların tavan sıvarken ne denli zorluk çektiklerini bilmekteyiz. Hepsi bu nedenle zayıf fakat sırım
gibidirler.

C- İŞLEMESİ YARIM KALMIŞ ÖRNEKLER:

İri kolonlar, başlıklar, bloklar, iri lentolar, yerleştirilecekleri yerin yakınına taşınarak yonulur-
lar. Silindire doğru çizgi ancak düşey olarak çizilebildiğinden, çekiç kalem yönüyle bu doğrultuyu
çakıştırmak için kolon yere yatılıp çevire çevire işlenir. Erzurum Hatuniye Medresesi revak kolonu
da böyledir. Herhalde bitirilmesine vakit kalmamıştır.

Amasya Turumtay Türbesi giriş yüzü penceresi, camiye bakan üst kabartmalı kesim, Köşe
desteğinin bitirilmeyen işlemesi, yapının oldukça badire atlattığını, basit ve acele onarımlar geçirdiğini
gösteriyor (Fotoğraf 29, 30, 31).

Amasya Gök Medrese Camii giriş eyvanını çevreleyen bezemelerin alt kesimi (Fotoğraf 32,
33) ile Sultan Mesut Türbesi sağ çerçeve alt kesiminde de işlemler eksiktir (Fotoğraf 34). Bunların
özgün durumlarını koruduklarını söyleyebiliriz.

Yığma inşaatta, yapıya eşit yük vermek için bir sıra (ustalar buna kor der) çepeçevre bitirilme-
den üsttekine geçilmez. Taşlar önceden hazırlanamamışsa veya o anda beklenmedik bir olay olmuşsa
(taş taşınırken veya ustanın elinden düşmüşse vb.) çok acele olarak profili açtırılıp bezemesi beklen-
meden taş örgüye dahil edilir. Bunlardan ayrı olarak dikkat edildiyse Erzurum ile Amasya'dan verilen
örnekler İlhanlı günlerinin yapılarıdır.

Son bir örnek, yükselmeye başlayan Osmanlılarının Bursa Yeşil Yapı Topluluğu (külliye)
içinde yer alan Yeşil Camiinin giriş yüzündeki pencereleridir. Sultan I. Mehmet'in (1413-21) Mimar
Hacı İvaz'a başlattığı bu topluluk on yıl kadar sürmüş ve ancak Sultan 2. Murat (1421-51) günlerinde
1424'te bitirilmişti. Altı adet çıkma özengi, girişte bir son cemaat yeri düşünüldüğünü ancak, özengi-
leri yerleştirildikten sonra vazgeçildiğini gösteriyor. Bu kararın, yapının giriş yüzünü ne derece deği-
ştirdiğini bilmiyoruz. Bu yönde zemin katta bulunan 4 adet pencerenin mukarnash ve çerçevesi düzen-
lemesi, genelde yan yüzlerdekiyle uyumlu ve fakat haklı olarak daha bezelidir. Bu durumda deği-
şiklik sadece üst kattakilerde mi yapılmıştır bilmiyoruz. İlk bakışta üst iki yan içerlek balkonun, ar-
kasındaki hacimle organik bağı olmadığı görülür. Kapının sağ ve solundakilerin de işlevi yoktur.
Kısacası bunlar daha çok göze hitap etmekte ve örtülü bir son cemaat yerinden vazgeçilince, cephede
rahat hareket serbestisi kazanılmış gibidir. Bunlar aslında daha ufak boyutta ve dışı ıklı birer pencere
gibi düşünülmüş olmalıydılar. Değişiklik doluluk boşluk dengesini bozmuştur.

Giriş yüzü değişikliğinin, yapı hangi aşamaya gelmişken düşünüldüğünü bilmiyoruz. Diğer bir
anlatımla zemin kat pencerelerinin bundan ne ölçüde etkilendiğini bilmiyoruz. Ancak 4 pencereye
bakıldıkta, iki uçtakinin bezemesinin tamam olduğu, dairesel düğümlerin (her pencere 7 adet) hiçbi-
rinde bezenmediği, ayrıca 4 pencerede de ayet ve surenin, mihrablara uygulana gelmekte olduğu gibi,
belden aşağı kota yazılmadığı görülür. Sadece taçkapının sağ ve soluna rastlayanlarda (soldan sağa 2.
ve 3. pencereler) çerçeve yazılarının yer yer eksik olduğu görülür. Bunun bir rastlantı olmaması gere-
kir. Diğer yandan kapının solunda kalan mihrabın yarım altıgen planlı girintisinde sol pano üst kes-
minde de kartuj yarım kalmıştır. Ayverdi'ye göre bunlar duvarda yapılan işlemlerdir (Ayverdi, E.
Hakkı: Osmanlı Mimarisi cilt 2, İst. 1972, sayfa 88). Anlaşıldığı kadarıyla, örtülü bir son cemaat
yerinden vazgeçilince, üst pencereler içerlek balkona çevrilmiş, birden ön plana çıkan zemin kat pen-
cerelerinin biraz daha bezenmesine karar verilerek aceleye getirilmiştir. Ancak bu gerekçelerin hiçbiri,

süslemenin sadece girişin sağ ve solundakilerde eksik kalmasını açıklayamamaktadır. Köşelerden başlayıp cephenin ortasına gelirken, gayet süslü taç kapının da kendi içinde güçlü ve ayrı bir ekiple hazırlanıp örüldüğü düşünülürse, sıkışıklığın bu 2 pencerede yoğunlaşması ne denli olasıdır bilinmez. Üstelik sol mihrabın süslemesi de eksiktir. Ve bütün bunlara karşılık, Sultan I. Mehmet günlerinde başlanıp, oğlu 2. Murat döneminde bitirilen yapıda, bezemelerin tamamlanmadığını anlamak zordur. Acaba her şey olduğu gibi kabul edilip, gelenin sadece kendi yaptırıklarıyla ilgilendiğini mi düşünmemiz gerekiyor? Bunların yanıtını şimdilik veremiyoruz.

SONUÇ:

Uygulamalarda hemen daima, taşın gerekli işlemlerinin yerde hazırlanıp örgüye girecek şekle getirildiğini gördük. Bunları yonucular ve bezeciler yapıyorlar. Çoğu kez her iki işlemi de aynı usta üstleniyor. Öricüye sadece harçlı montaj ve gerekiyorsa daha sonra rötüş işi kalıyor. Örgü işlemi sadece harçlı bir teknik montajdır. Bitlis-Ahlat Hasan Padişah Kümbeti külâhında, etekten başlayıp yükselen fitillerde işçilik hatası olabileceğini düşünerek, çapını 3 mm kadar fazla vermiş ve herşey bittikten sonra baştan başa çırpı çektirterek fazlalıkları aldirtmışım (Fotoğraf 35). Bu işlerin böyle yapılageldiğini bana da ustalar öğretti. Diyarbakır Ali Paşa Camii minaresi alt bileziğine bakılırsa (Fotoğraf 36), sağdan 2. taşın montajında bir hata olmadığı, bezemenin yerde hazırlanırken kaydırılarak applike edildiği görülür. Örgüte yapılmış olsaydı, usta yonarken durumu görürdü.

Taşa yarım kalan bezemeler genellikle aceleye gelen işlerdendir. Özellikle siyasal güven çok önemlidir. Yaptırmanın parasal gücü başta, yapıyı ne çapta tutacağı konusunda önemli ve açık bir ön koşuldur. Ancak siyasal etkenlerin nasıl gelişeceği önceden tam olarak kestirilemeyebilir. Yaptırmanın, böylesi zor günlerde ise, yarınından endişesi, yapısını bir an önce bitirmesini ve oyalayıcı işleri gözardı etmesini gerektirebilir. Böylece bezemelerin bir kısmından vazgeçilir. Gariptir ki, böylelerinin hiç birine bir daha tamamlama şansı doğmadığı örneklerden anlaşılıyor. Dikkat edilirse Erzurum ve Amasya'daki örnekler böylesi zor İlhanlı günlerinin yapılarıdır. Bizce Bursa'dakininde de karar değişikliği önemli bir etkidir.

EK:

7 Aralık 1989 Perşembe günü, Vakıf Haftasındaki bu konuşmamı yaptıktan birkaç gün sonra, Vakıfların uygulayıcı mimarlarından sayın Ahmet ARSLANOĞLU'yla konuyu tazelerken, "*Kusursuz insan ve iş olmaz. Eskilerin göze çarpan bir iki yeri eksik bırakarak, nazara karşı önlem aldıkları uygulanagelen bir yöntemdir.*" dedi. İşin bu yönünü hiç düşünmemiştim. Madde yanında manada da birleşen Türk İslâm yapı sanatçıları, ayet ve sureleri konuya göre yerli yerine seçerek işlerken, mal sahipleri evinin saçağına geyik boynuzu, sarmısak, nal asarken, bazı kapılara koruyucu yazılar yerleştirirken, nazar değmesin diye Türkmenler gelinlerine tomaka giydiren(x) İslâm öncesi Orta Asya Şamanizminden günümüze uzanagelen kulak çekip tahtaya vurmak, mavi boncuk takmak varken (vb.) yapı sanatına da konunun uygulanmasını düşünmek bana pek ters gelmedi. Olaya bu açıdan bakılınca, Bursa Yeşil Camiinin göze en kolay çarpan iki penceresinin eksik işlemeli bırakılmasını açıklama şansı doğdu. Amasya da böyledir.

Sivas-Divriği Ulu Camii mihrabındaki taşkın bezemelerin eksikliğini de böyle açıklayabiliriz. Bilindiği gibi Mengücekoğullarından Ahmet Şah, Camiyi 1228/9'da, eşi Melike Turhan da Şifahaneyi 1231'de bitirmişlerdi. Mimber, yazıtına göre 1240/1'de tamamlandı. Vakfiyesini, banisi 1243/44'te yazdırdı (Sümer, Faruk: "Mengücekler "İslâm Ansiklopedisi 77. cüz 1977, 3. baskı, sayfa 713). Görüldüğü gibi, yapı bittikten sonra Ahmet Şah uzun süre hayattadır. Öyleyse mihraptaki eksik

(x) Pekçok kilim ve halının uygun yerlerine mutlaka kötü gözlere karşı, göz motifi işlenirken (bu konuya dikkatimi çeken Vakıflar Genel Müdürlüğü halı uzmanı Suzan BAYRAKTAROĞLU'na teşekkür ederim. Gösterdiği örnekler için bakınız: *Turkish Handwoven Carpets*. Ankara 1988, katalog 0152, 0149, 0145)

işlemelerin, unutmama, zaman darlığı veya ekip bulmakta zorluk gibi güncel nedenlere bağlanması şansı yoktur. Bu, anlaşıldığı kadarıyla bilinçli bir tamamlanamadır ve nedeni de bu olmalıdır.

Aynı caminin batı dış yüzünde, taçkapının sol yanında, üst kesimde kareye yakın iri boyutlu bir taşra pergele çizilmiş, ancak işlemesi yarım bırakılmış bir bezeme daha vardır. Yerde de işlenirken zaten pergele gerek vardı. Ya aceleyle, bitirilmeden yerine kondu, ya da daha sonraki bilinen onarımlara aitti. Müthiş taçkapının yanında, bunun nazarı önlemek için bilerek eksik bırakıldığını sanmıyoruz. Çünkü, giriş tüm dikkatleri üstüne çekiyor.

Şantiyeciliğin öğrettiği bu ayrıntılara ve ekteki manevi yoruma, yapıya salt fiziksel olarak bakanların hemen katılacaklarını sanmıyorum. Çizip uygulatan ve böylece I/II'lere kadar inen meslektaşların dışındakilerle, yakın ilgi dallarındakilerin 33 yıllık şantiyeciliğimin sonuçlarını soğukkanlı düşünerek karşılamalarını beklerim. Saygılarımla.

TARTIŞMA

BAŞKAN — Efendim, Sayın Doç. Dr. Orhan Cezmi TUNCER'in teknik husustaki bu bildirisini dinlediniz. Bu hususta herhangi bir düşüncesi olan, bir şey söylemek isteyen var mı?

Buyurun Sayın KARAMAĞARALI

Prof. Dr. Haluk KARAMAĞARALI — Efendim, aydınlanmak açısından Orhan Bey'e şunu sormak istiyorum: Erzurum'daki Hatuniye Medresesi'nin bakana göre solunda kalan palmet, içerideki ayaklar, hepsinden mühimi Bursa Yeşil Camii'n pencere çerçeveleri, bordürleri, söveleri nasıl izah edilebilir, yerde yapılıp da sonradan monte ediliyorsa, işin yarım kalmasıyla nasıl bu halde bulunabilir bunlar?

Doç. Dr. Orhan Cezmi TUNCER — Efendim, söyleyeyim: Bu soruyu bekliyordum ve malzemeyi kendime sakladım. Bunun bence tek açıklaması var. Bu gösterdiğim, Erzurum'daki - Halûk Bey'in söylediği- Amasya'daki, Tokat'taki işler, 13 üncü yüzyılın ikinci yarısında Moğallar'ın egemen olduğu dönemde sıkışık zamana gelmiş, siyasal istikrar olmayan dönem yapılarıdır. İktidar da güven altında değildir, endişededir, inşaatı çok hızlı yürütmek mecburiyetindedir. Yonucu ekip yetişmemiştir, hazırlanamamıştır. Hele alt seviyedekiler özellikle, hemen usta yerine koymak durumdadır, koymuştur; sonra "*Rahatladıkça biz bunu yaparız*" denmiştir, fakat tamamlanamamıştır. Benim görüşüm bu.

Bütün örneklere dikkat edin, Erzurum Hatuniye'de böyle. Dikkat edin, örnekleri hep bu dönemden vereceksiniz.

BAŞKAN — Buyurun Sayın KUBAN.

Prof. Dr. Doğan KUBAN — Efendim, Sayın TUNCER'in söylediğine hiç katılmıyorum. Çünkü Divriği Ulu Camii'n mihrabına bakın; Divriği Ulu Camii'n mihrabı bitmemiştir ve bitmemiş parçalarla bitmiş parçalar orada durur. Hatta Divriği'de kapılarda o kadar çok elemanlar var ki, çizilmiştir, başlamıştır, ondan sonra çizgisi durur, üzeri yapılmamıştır. Sizin söylediğiniz orada söz konusu değil; gidin bir kere oraya bakın, meseleyi anlatmak açısından yeterli olur sanırım.

Doç. Dr. Orhan Cezmi TUNCER — Efendim, aynı şeyi söyleyeceğim. Kortalin solunda pergelele taş çizilmiş daire de var, yonmaya fırsat kalmamış...

Prof. Dr. Doğan KUBAN — Güzel; ama yerine konmuş.

Doç. Dr. Orhan Cezmi TUNCER — Tabii konmuş.

Prof. Dr. Doğan KUBAN — Mihrap?...

Doç. Dr. Orhan Cezmi TUNCER — Tabii, o da öyle; çünkü bu tür inşaatlarda, yalnız taş işi değil, ahşap, sedef, künde-kârî türünden süslemeye bağlı her iş inşaatla beraber başlar; projeleri çizilir, inşaat yürüyedursun, ayrı bir ekip bu süslemelerle... Çünkü çok zaman alır, birbirini izleyen taşlardır; biri biter, taşçı, yerine öbür taşı alıştırır, yanına koyar. Bu süslemelerin bir kısım rötüşlerini yerinde bile yapar. Biliyorsunuz, Süleymaniye vakfiyesinde de vardır. Bu süsleyiciler ayrı bir ekiptir; yapamaz, başka işçiyi çalıştıramazsınız. O günkü ekonomik politika, siyasî politika, inşaat yükü, bu kadar ekibin güçlü bir hızla bu işi bütünlemesine vakit bulamazsa böyle yarım kalır Hocam.

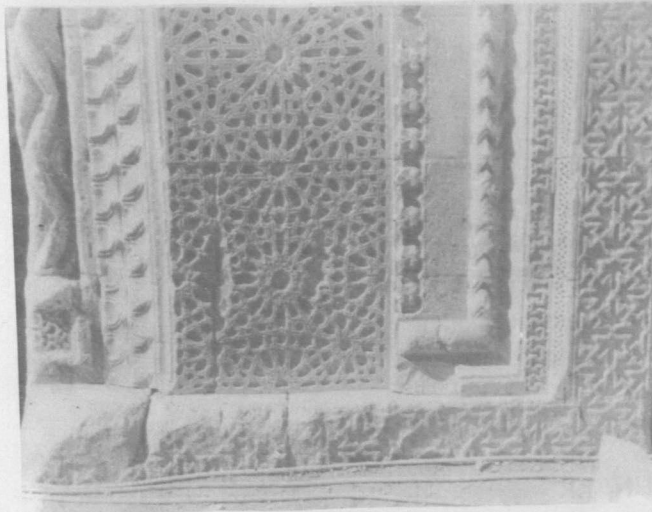
Yalnız, bir şey söyleyelim: Bu fikri savunanlar teorisyen arkadaşlardır. Şantiyede yetişen arkadaşlar, bir taşın yerine konana kadar hangi aşamalardan geçtiğini çok iyi bilirler. Zaten şimdiye kadar konuştuğumuz da bu şantiyeciler değildi.

Teşekkür ederim.

BAŞKAN — Teşekkür ederim Sayın TUNCER.

Fotoğraf: 6 Sivas-Divriği
Şifahanesi taç kapısından ayrıntı.

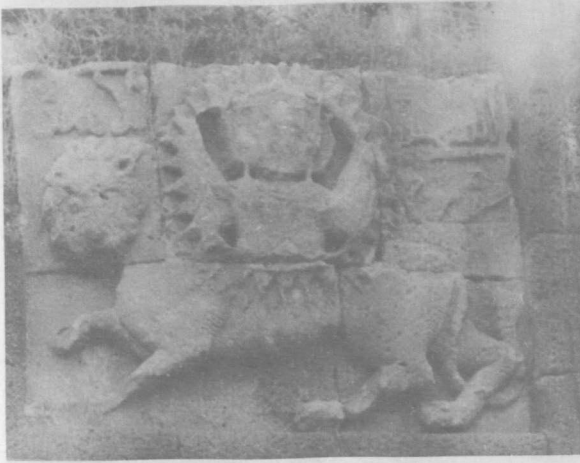




Fotoğraf: 5 Niğde-Aksaray Sultan Hanı'nda Sultan Hanı Kervansarayı taş kapısı detayı.



Fotoğraf: 10 Mardin-Cizre Ulu Camii yazıtlarından biri (dik, eğri ve yuvarlak kesim)



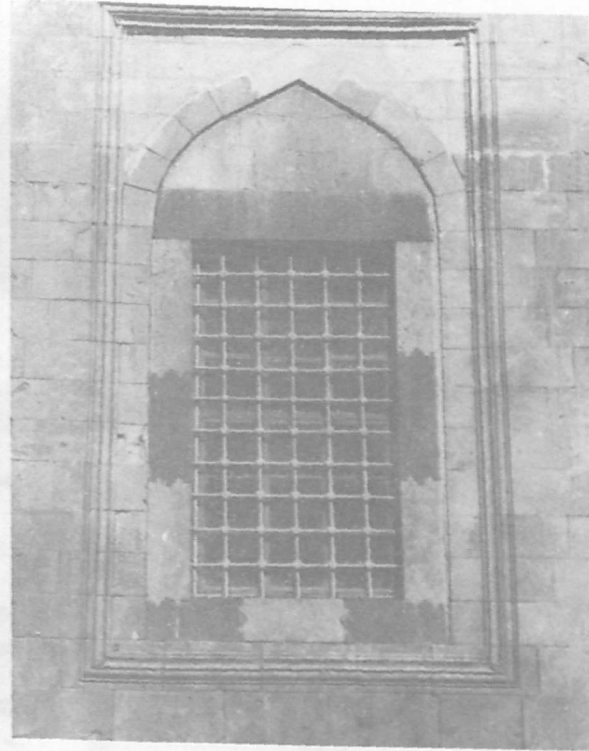
Fotoğraf: 12 Mardin-Cizre Köprüsü'ndeki bezemelerden örnek.

Fotoğraf: 13 Gaziantep Şeyh Fettullah Camii girişinde döşeme.





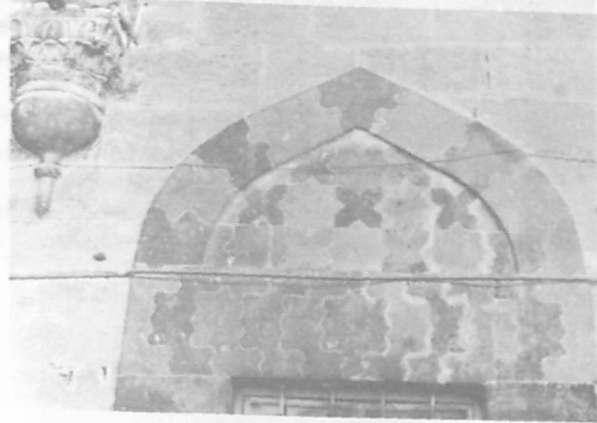
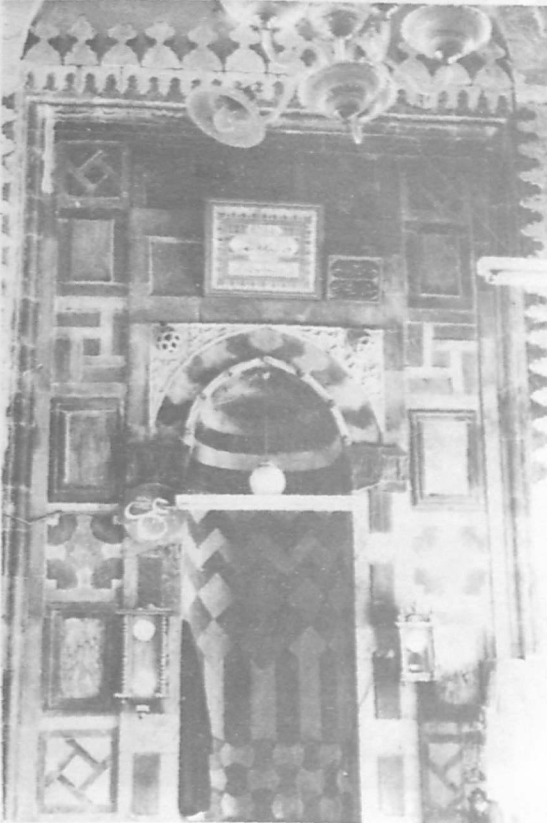
Fotoğraf: 14 Gaziantep Nuri Mehmet Paşa Camii kapısı.



Fotoğraf: 16 Gaziantep-Kilis Canpolat Camii pencerelerinden örnek.

Fotoğraf: 15 Gaziantep Şeyh Fettullah Camii'nde kuzey pencerelerinden biri.

Fotoğraf: 17 Gaziantep Şeyh Fettullah Camii mermer mihrabı.

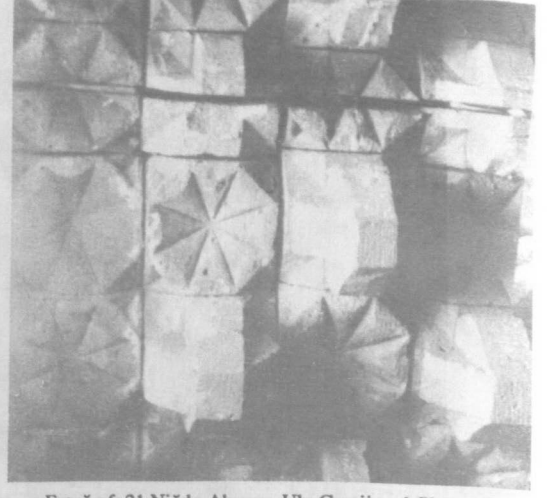


Fotoğraf: 18 Mardin-Cizre Artuklu Köprüsü'nde ayaklardaki küfi panolardan biri.

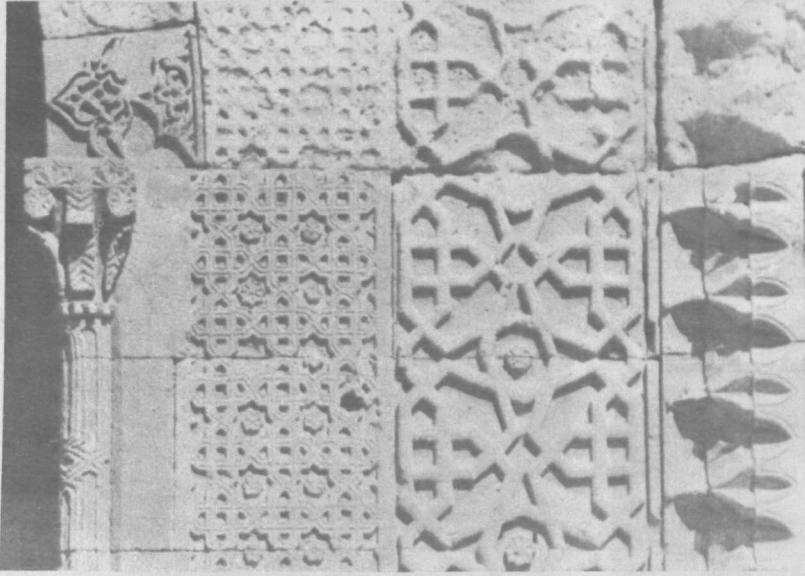




Fotoğraf: 20 Diyarbakır Benüsen Burcu mukarnashlı çıkmalardan biri.

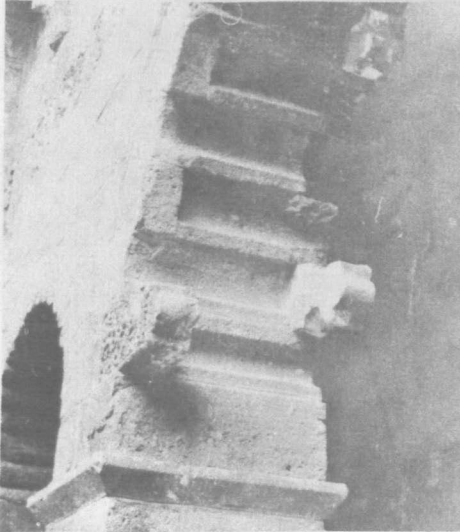


Fotoğraf: 21 Niğde-Aksaray Ulu Camii mahfil tavanı

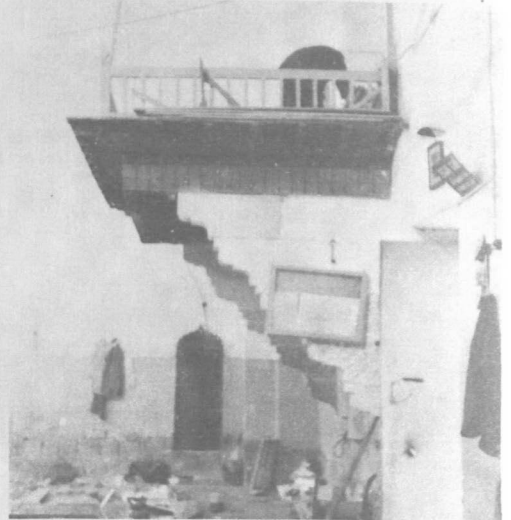


Fotoğraf: 23 Diyarbakır Zinciriye Medresesi dantelali avlu kemerlerinden ayrıntı.

Fotoğraf: 22 Bitlis İhlasiye Medresesi taç kapısında sağ ayak.

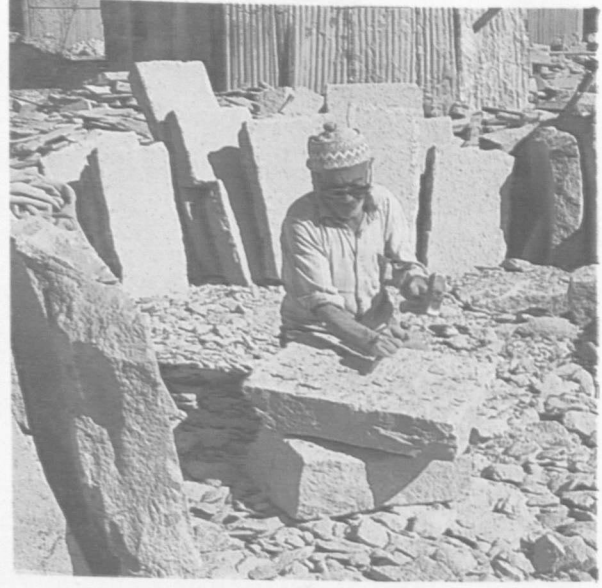


Fotoğraf: 19 Niğde Hüsameddin Bey Camii (Dışarı Cami) mahfilii.





Fotoğraf 1- Taşa yüz açılması.



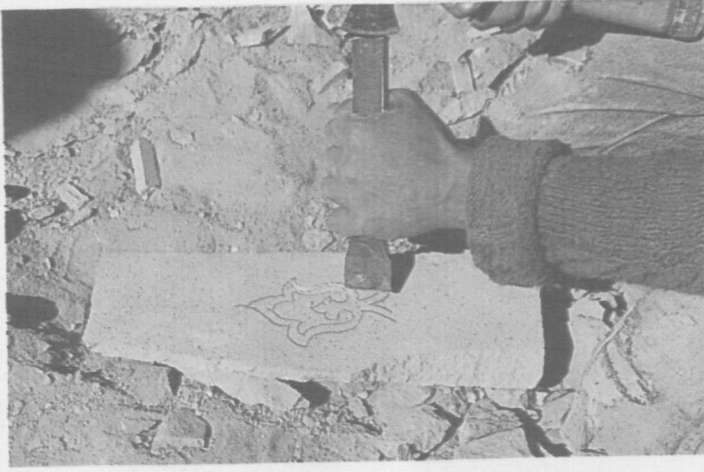
Fotoğraf 2- Taşın açılan yüzünün düzeltilmesi.

Fotoğraf 3- Taşın yüzünün taraklanması



Fotoğraf 4- Taşın kenarlarına su dolaşılması.





Fotoğraf 7- Taşın bezenirken ustaya yakın kanalının açılması.



Fotoğraf 8- Kanalın karşı yakasının açılması.



Fotoğraf 9- Kanalın karşı yakasının açılması.



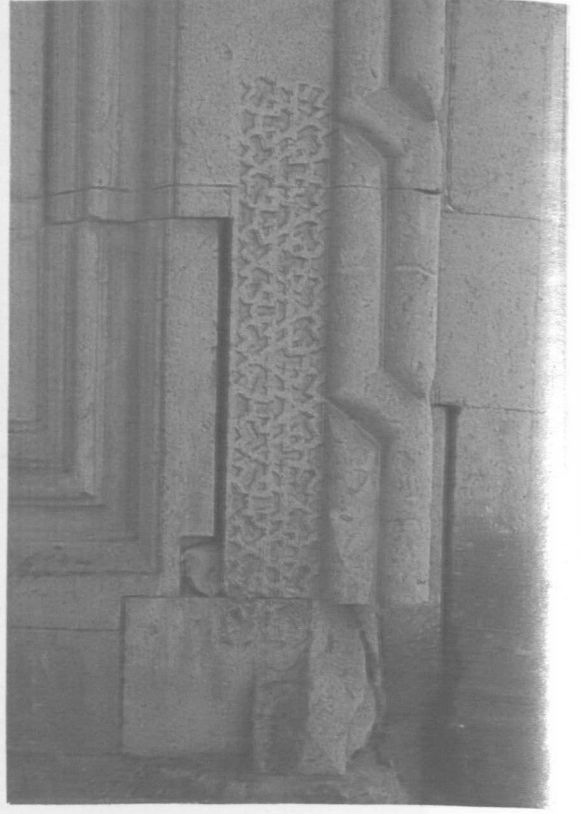
Fotoğraf 31- Amasya Turumtay Türbesi kõşe desteğinde yarım bezeme.



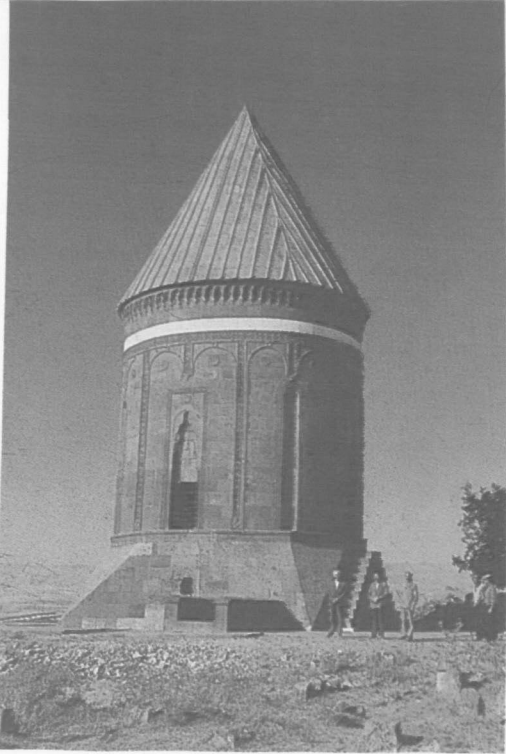
Fotoğraf 33- Amasya Gök Medrese Camii giriş eyvanında sağ ve sol ayak.



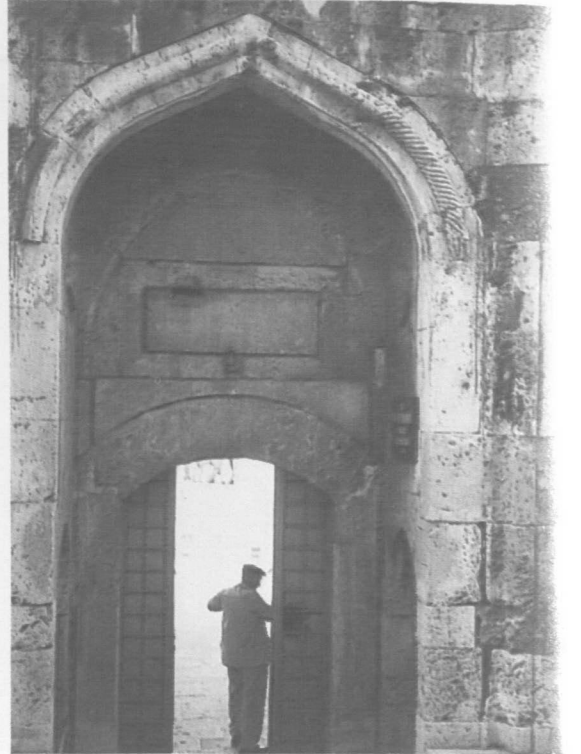
Fotoğraf 32- Amasya Gök Medrese Camii giriş eyvanında sağ ve sol ayak.



Fotoğraf 34- Amasya Sultan Mesut Türbesi kapısında sağ alt kesim.

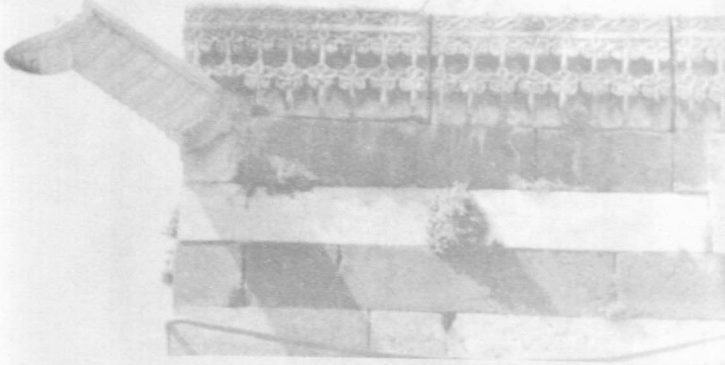


Fotoğraf 35- Bitlis-Ahlat Hasan Padişah Kümbeti restorasyon sonrası.



Fotoğraf 37- Tarsus Kubat Paşa Medresesi taçkapısı.

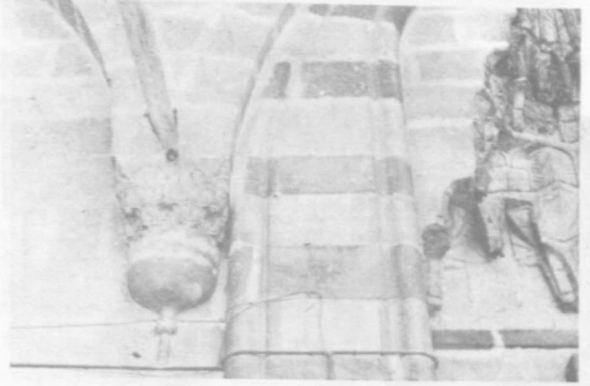
Fotoğraf: 25 Adana Ulu Camii dantelalı silmesi.



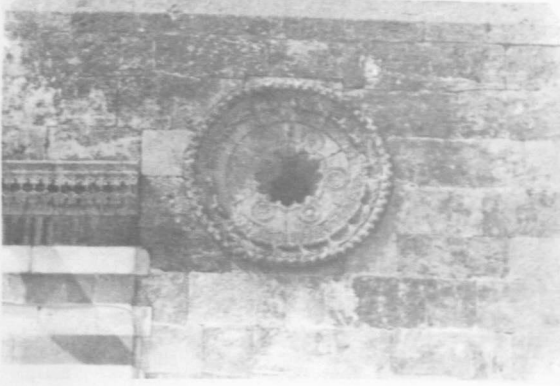
Fotoğraf: 26 Urfa-Harran Kale kapısı söve ve lentosu.



Fotoğraf: 27 Gaziantep Şeyh Fettullah Camii kemer özengisi.



Fotoğraf: 24 Adana Ulu Camii minare kaidesinde dairesel bezeme.

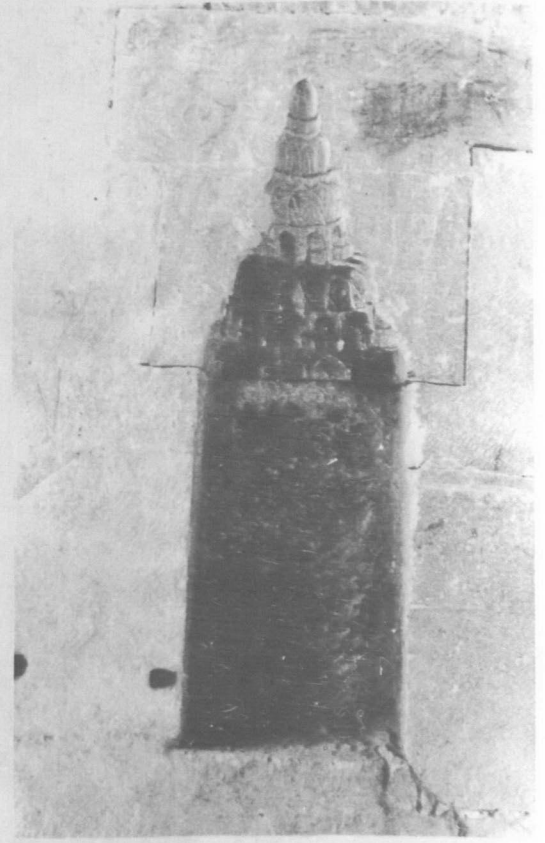


Fotoğraf: 28/a Amasya
Yörgüç Paşa Camii
girişinde özenği.

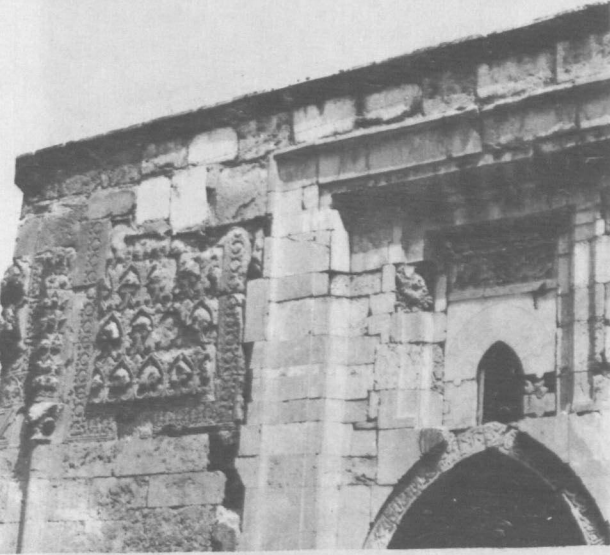




Fotoğraf: 29 Amasya Turumtay Türbesi girişinden ayrıntılar.



Fotoğraf: 28/b Yozgat Çandır Şahsultan Hatun Kümbeti giriş eyvanlarında, yerde yontulup derzlere alıştırılan mukamaslı dolap.



Fotoğraf: 30 Amasya Turumtay Türbesi girişinden ayrıntılar.

Fotoğraf: 36 Diyarbakır Ali Paşa Camii minaresinde alt bilezikten ayrıntı.

