



Kastamonu Şeyh Şaban-ı Veli Vakıf Müzesi

Fehmeddin Demirci*

Özet

Seyh Şabanı Veli Vakıf Müzesi Kastamonu'da aynı ismi taşıyan külliye içerisinde 4 Mayıs 2007 tarihinde hizmete açılmıştır. Külliye içinde bulunan kaynaklar Vakıflar Genel Müdürlüğü tarafından restore edilmiş ve 2009 yılında çevre düzenlemesi yapılmıştır. Konağın odalarında Şeyh Şaban-i Veli'nin kişisel eşyaları ile Halveti Tarikatının hat eserleri, Kuran-ı Kerim, kilim, Kastamonu kandilleri ve Anadolu'nun değişik bölgelerinden gelen halı ve kilimler sergilenmektedir.

Anahtar Kelimeler: Kastamonu, Şeyh Şaban-ı Veli Müzesi, Şeyh Şaban-i Veli Külliyesi, Halveti Tarikati, Konak, Hat Eserleri.

Kastamonu Sheik Şaban-ı Veli Waqf Museum

Abstract

Sheik Şaban-ı Veli Waqf Museum was brought into service within the "külliye" which has the same name, in Kastamonu on 4 May 2007. Artworks in the "külliye" were restored by General Directorate for Waqfs and environmental planning was made in 2009. In the rooms of mansion, Sheik Şaban-ı Veli's belongings, calligraphic works of Religious Order of Halveti, Koran, carpets, Kastamonu oil lamps, and rugs and carpets coming from various districts of Anatolia are exhibited.

Key Words: Kastamonu, Sheik Şaban-ı Veli Museum, Külliye of Sheik Şaban-i Veli, Religious Order of Halveti, Konak, Calligraphic Works.

* Müze Araştırmacısı, Kastamonu Vakıflar Bölge Müdürlüğü

Kastamonu, İlkçağ'da Paflagonya adıyla tanınan bölgenin sınırları içinde kalmaktadır (Eyüpgiller 1999: 40). 1071 Malazgirt zaferinden sonra Selçuklu ve Türk boyları Anadolu'nun diğer bölgelerinde olduğu gibi Paflagonya'da da zaman zaman etkin olmuşlarsa da, kesin egemenlik kurmaları zaman almıştır. Bu konuda özellikle Danişmentlilerin rolü büyük olmuştur. 1084'de Sinop'u ele geçiren Karateğın Beyliğinin ilk kez bu yüzyılda Bizans kaynaklarında adı geçen Kastamonu'yu da içerisine aldığı bilinmektedir (Eyüpgiller 1999: 41).

Bölgede Türk Hakimiyeti XIII. yüzyılın başından itibaren (1211-1212M.) Emir Hüsamet-tin Çoban Beyin kurduğu Çobanoğulları Beyliği ile kesin olarak başlar (Eyüpgiller 1999: 41). Çobanoğulları'ndan sonra bu bölgede kurulan yönetim Candaroğulları Beyliğidir. 1291 yılında Şemsettin Yaman Candar Bey tarafından kurulan beylik, (Çiftçi 2006: X) Osmanlı Sultanı Fatih Sultan Mehmet Hanın 1461 yılında Candaroğlu İsmail Bey'den Kastamonu ve çevresini alana kadar devam etmiştir (Eyüpgiller 1999: 42). Kastamonu tarihi ilk çağ uygarlıklarından başlayarak günümüze kadar kesintisiz devam eden birçok beylik ve devletin bıraktığı eserlerle doludur. Bunlardan birkaçı Frigler döneminden kalan kaya mezarları, Çobanoğullarından Yılanlı Cami ve (o dönemin tıp) medresesi, Candaroğulları'ndan İsmail Bey Külliyesi ile Osmanlılardan Nasrullah Camidir.

Kurtuluş savaşında işgal edilmemesine rağmen en çok şehit veren ikinci şehir olan Kastamonu, Kurtuluş Savaşı'nda deniz yoluyla gelen cephanenin İnebolu İlçesine gelip buradan da yaya olarak veya kağnılarla Ankara'ya taşınmasında önemli bir görev üstlenmiştir.

Şeyh Şaban-ı Veli Vakıf Müzesi, Kastamonu'nun Hisarardı Mahallesi, Şeyh Şaban-ı Veli Caddesinde yer alan ve aynı ismi taşıyan yapı topluluğu içerisinde kurularak 4 Mayıs 2007 yılında ziyarete açılmıştır. Adını Şeyh Şaban-ı Veli'den alan yapı topluluğu; cami, türbe, asa suyu, dergâh evleri, şadırvan ve hazireden oluşmaktadır. Konaklar Vakıflar Genel Müdürlüğü tarafından 2006 yılında restore edilmiş ve 2009 yılında da külliyenin çevre düzenlemesi yapılmıştır.

Eserin ilk yapısı olan cami, Seyyid Ahmet Sünnet Efendi tarafından yaptırılmıştır. Caminin yapım tarihi bilinmemekle birlikte, güney cephesinin önünde yer alan mezarda ölüm tarihi 864H./1459-1460M. olarak yazılıdır. Bu da caminin 1460 yılından önce yapıldığı bilgisini vermektedir. Diğer önemli yapı ise türbedir.

Türbenin inşasına Sultan I. Ahmet (1603-17M.) sadrazamı Kuyucu Murat Paşa'nın kethüdası Ömer-ül Fuadi tarafından Şaban-ı Veli'nin (967H./1569M.) ölümünden yedi yıl sonra 1575 yılında başlanılmış, inşaat pencere üst hizalarına kadarda devam etmiştir. Ancak Murat Paşa ile kethüdasının Diyarbakır'da Nasuh Paşa tarafından idam edilmeleri üzerine tamamlanamamıştır. İki yıl sonra tekrar başlayan inşaat, Küre Kadısı Akbaş Hibetullah Efendi ile Dergâh-ı Ali kapucubaşlarından Mehmet Ağa ve ulemadan Derviş Ömer'in katkıları ve Kastamonuluların yardımıyla, türbenin girişindeki yazıta göre 1020H./1611-1612M. de bitirilmiştir ((Eyüpgiller 1999: 116)

Yapı topluluğunun güneyinde bulunan giriş kapısının üstündeki kitabeden ise (1261H./1845M.)'de Sultan Abdülmecit'in emriyle Kastamonu kaymakamı Salih Ağa tarafından dergâhın esaslı bir şekilde tamir edildiği ve alt yapılarının yenilendiği anlaşılmaktadır. İhata duvarının da aynı zat tarafından çevrildiği zannedilmektedir (Çiftçi 2006: 27).

Dergâhın en önemli öğelerinden biri olan dergâh evleri kaynaklara göre üç katlı bir konak şeklindeki Şeyh Şaban-ı Veli Türbesinin yapıldığı dönemde harap olmuştur. Günümüzdeki konaklar ise Azdavay'lı Mahmut Paşa tarafından (1318H./1900M.) yaptırılmıştır. Bir dönem kuran kursu

ve öğrenci yurdu olarak kullanılan harem ve selamlıktan oluşan konakların harem bölümü bugün müze olarak kullanılmaktadır. Konakların ortasında bulunan mutfak ise müzenin idari binasıdır. Mutfağın önünde yer alan şadırvanın, Azdavay'lı Mahmut Paşa'nın eşi Fatma Hanım tarafından (1318 H./1900M.) yaptırıldığı şadırvanın kitabesinde yazmaktadır.

Müze zemin üstüne iki katlıdır. Konağın üç girişi bulunmaktadır. Girişlerden ikisi güney cephesindedir. Güney cephesindeki girişlerden biri zemin kattaki çift kanatlı ahşap bir kapıdan yapılmaktadır. Diğer girişi ise karşılıklı iki kollu taş basamaklı merdivenlerle çıkılan birinci katta olup buraya basit geometrik şekillerle hareketlendirilmiş çift kanatlı ahşap bir kapıdan girilmektedir. Üçüncü giriş doğu cephesinden yine çift kanatlı ahşap bir kapıdan sağlanmaktadır. Zemin katı, bir sofa ve üç odadan, birinci kat; bir sofa ve dört odadan ikinci kat ise bir sofa ve beş odadan oluşmaktadır. Müzedeki odalar harf ve numaralarla adlandırılmıştır. Zemin kattaki odalardan biri kamera ve kayıtların yapıldığı güvenlik odası diğeri müze eserlerinin konulduğu depo olarak kullanılmaktadır. Üçüncü oda, 'Kayalı Oda' olarak adlandırılır. Konağın ön tarafı açık, arkası ise dağın yamacına yaslanmıştır. Dağın alt kayalık kısmı konağın içine kadar girmiştir. Burası malzeme odası olarak kullanılmaktadır.

Birinci kata konağın dışından girildiği gibi içeriden birbirine paralel iki kollu merdivenlerle de çıkılabilmektedir. Ziyaretçilerin girdiği bu katın girişinde güvenlik ve danışma masası bulunmaktadır. Sofada iki sadaka taşı sergilenmektedir. Sadaka taşı, toplumumuzda zengin ve yoksul arasındaki sosyal dengeyi sağlaması açısından önem arz eder. Kuzey duvarına bitişik vitrinde alem, demlik, maşrapa, buhurdan ve mumluklar sergilenmektedir. Sofa duvarında bulunan hat levhalar arasında Seyyid Ali Salim'in (1322H./1904M.) kıl testeresiyle yazılmış hat levhası, sofada yer alan vitrindeki eserlerden İsmail Bey Camii Münadisi Müezzîn Hacı Mustafa'nın vakfettiği (1157H./1744-1745M.) alemi, ahşap üzerine yazılan 1217H./1802-1803M. tarihli hat en dikkat çeken eserler arasındadır.

Birinci katta bulunan A1 ve A3 odalarında Şeyh Şaban-ı Veli'nin kişisel eşyaları ile Halveti tarikatının kullanmış olduğu eşyalar sergilenmektedir. Şeyh Şaban-ı Veli'nin iç gömleği ve kaftanı camlı bir bölme içinde duvara asılı bir şekilde sergilenmektedir. Halveti tarikatının kullandığı sarıklar, zikir tespihleri, Şeyh için yazılmış methiyeler ve müzenin en karakteristik eserlerinden biri olan zikir üzengisi teşhir edilmektedir. Zikir üzengisi, tasavvufta az yemek, az uyumak ve çok ibadet makbul olduğu düşüncesiyle tasavvufa yeni giren müridin gece ibadete kalktığı zaman uyumaması için geliştirilen bir alettir. Bu kattaki A2 odası hat eserlerinin sergilendiği odadır. Bu odada Şeyh Şaban-ı Veli için yazılan methiyeler, şiirler ile Halveti Tarikatıyla ilgili sözler ve Kuran'dan ayet ve hadislerin yazılı olduğu hatlar sergilenmektedir.

Halvetiyye tarikatının Şabaniyye kolunun kurucusu olan Hz. Pir Şeyh Şaban-ı Veli (886H./1481M.) yılı berat kandili gecesinde Kastamonu ili, Taşköprü ilçe merkezinin Harmancık Mahallesi Çifteler sokağında dünyaya gelmiştir (Çiftçi 2007: 94). Doğmadan önce babasını, küçük bir çocukken de annesini kaybetmiştir. Yetim kalan Şeyh Şaban-ı Veli'yi, Taşköprülü hayırsever bir kadın evlat edinerek onun ilim tahsil etmesi konusunda her türlü yardımı yapmıştır. İlk tahsilini Taşköprü'de alan Şeyh Şaban-ı Veli buradan Kastamonu'ya gelir. Başarılı bir öğrenci olan Şaban Efendi dönemin en iyi ilim merkezi olan İstanbul'daki Fatih Sultan Mehmet'in yaptırdığı Sahn-ı Seman Medresesine gider ve tahsilini yapar. Medresedeki eğitiminden sonra hocalarının kendi yanlarında kalmaları teklifine karşılık uykuda gördüğü bir rüyaya binaen birkaç hemşerisi ile birlikte 914H./1508M. yılında Kastamonu'ya doğru yola çıkar. Bolu'dan geçerken dinlenmek üzere Halveti Tarikatının Şeyh Hayrettin Tokadi Hazretlerinin dergâhına uğrar (Çiftçi 2007: 99). Dinlenmek için

geldikleri dergâhta Şeyh Şaban-ı Veli çok etkilenecek burada kalır. Hayrettin Tokadi Hazretlerinin yanında on iki yıl kalarak Şeyhlik icazetnamesini alarak Kastamonu'ya gelir. Kastamonu'da ilim ve irfan faaliyetlerine Şeyh Şaban-ı Veli, geniş bir çevrede etkili olur. Kendisi Halveti Tarikatının Şabanîyye kolunun kurucusu olur. Şabanîyye kolu bugün Kastamonu başta olmak üzere Anadolu'nun birçok yerinde ve yurt dışında Orta Asya ve Afrika'ya yayılmıştır. Ölümünden (976H./1568M.) (Çiftçi 2007: 161) önce üç yüz altmış halife yetiştirdiği (Çiftçi 2007: 151) belirtilmektedir.

A4 odası ise halı ve kilim odası olarak kullanılmaktadır. Bu odada bulunan seccade boyutlarındaki halıların çoğunluğu, mihrap desenli olmak üzere, manzaralı ve madalyonlu halılardan oluşmaktadır.

Müzedeki Anadolu'nun değişik bölgelerinden getirilen halı ve kilimler de sergilenmektedir. Anadolu'da yüzyıllar öncesinden gelen ve günümüzde de kısmen yaşatılan merhum kişinin ardından camiye halı bağışlama geleneği vakıf müzelerinin halı kaynağını oluşturur. Bağışlanan halılar camide kalır ve bir daha buradan çıkmazdı. Osmanlı'da döneminde özellikle de İç Anadolu Bölgesinden Kastamonu ve çevresine yoğun bir halı bağış ve dolaşımı olmuştur. Müzedeki halılar 18. yüzyıl sonundan 20. yüzyılın başına kadar olan dönemi kapsamaktadır. Başta Kırşehir halıları olmak üzere Kayseri, Çankırı, Malatya, Sivas, Nevşehir, Niğde halı ve kilimleri sergilenmektedir.

Birinci kattan birbirine paralel iki kollu merdivenle ikinci kata çıkılırken müzenin merdiven boşluğundaki duvarda Honsalar Camisi'nden getirilen 'Çıhar-ı Yâr-ı Güzin'¹ sergilenmektedir. İkinci katın B1 ve B5 odalarında halı ve kilimler ile daha önceki dönemde Kastamonu'dan İstanbul Türk Vakıf Hat Sanatları Müzesi'ne götürülen ve müzenin açılışı ile birlikte getirilen Kuran-ı Kerim'ler sergilenmektedir. B1 Odasında 257 envanter numaralı (577H./1181-1182M) Kuran-ı Kerim müzenin en eski eseridir.

İkinci katta bulunan B2 odası Kastamonu ve çevresinin etnografyasını yansıtan eserlerin sergilendiği odadır. Kastamonu odası olarak adlandırılan bu odada, Kastamonu'da önceki dönemde var olan Türk yaşam kültürü hakkında bilgi vermektedir. O dönemde kullanılan mutfak gereçleri, yer sofrası ile minderi, çeyiz sandıkları, Kastamonu dokumaları sergilenmektedir.

Bu kattaki B3 odasında Kastamonu yöresine özgün 'Kastamonu Kandilleri' sergilenmektedir. Tamamı pirinçten yapılan kandiller, vitrinlerde asılı olarak ve zemininde yer almaktadır. Kastamonu 17. ve 18. Yüzyıl kandil üretim merkezi olmuştur. Kandillerin çoğu kitabelidir. Envanter 331 nolu kandilin kitabesinde 'Fatma kadın Nasrullah Cami vakfidir. 1280 H./1754M.' yazılıdır.

B4 odasında ise halı ve kilimlerin yolluk ve taban boyutlarında olanları sergilenmektedir. İkinci katın sofasında vitrinlerde Kuran-ı Kerimler ile şamdanlar sergilenmektedir. Sofanın güneyinde binanın cumbası yer alır. Cumbada güneş ışığının daha fazla içeri girmesi için çok sayıda pencere bulunmaktadır. Cumba sedirle çevrelenmiş olup ortada kahve yapmak için ocak bulunmaktadır. Cumba ziyaretçilerin müzeyi gezerken dinlendikleri yerdir.

Şeyh Şaban-ı Veli Külliyesi, vakıf medeniyetinin çok sayıda eserlerinin bulunduğu Kastamonu'nun en önemli duraklarından biridir. Batı Karadeniz'deki vakıf eserlerinin toplanarak, korunduğu ve sergilendiği müze, her geçen yıl artan, yoğun ziyaretçi akımıyla vakıf ruhunu canlı tutmaktadır.

¹ * Dört Büyük Halife

FOTOĞRAFLAR



Külliye Genel Görünüş



Müze Genel Görünüş



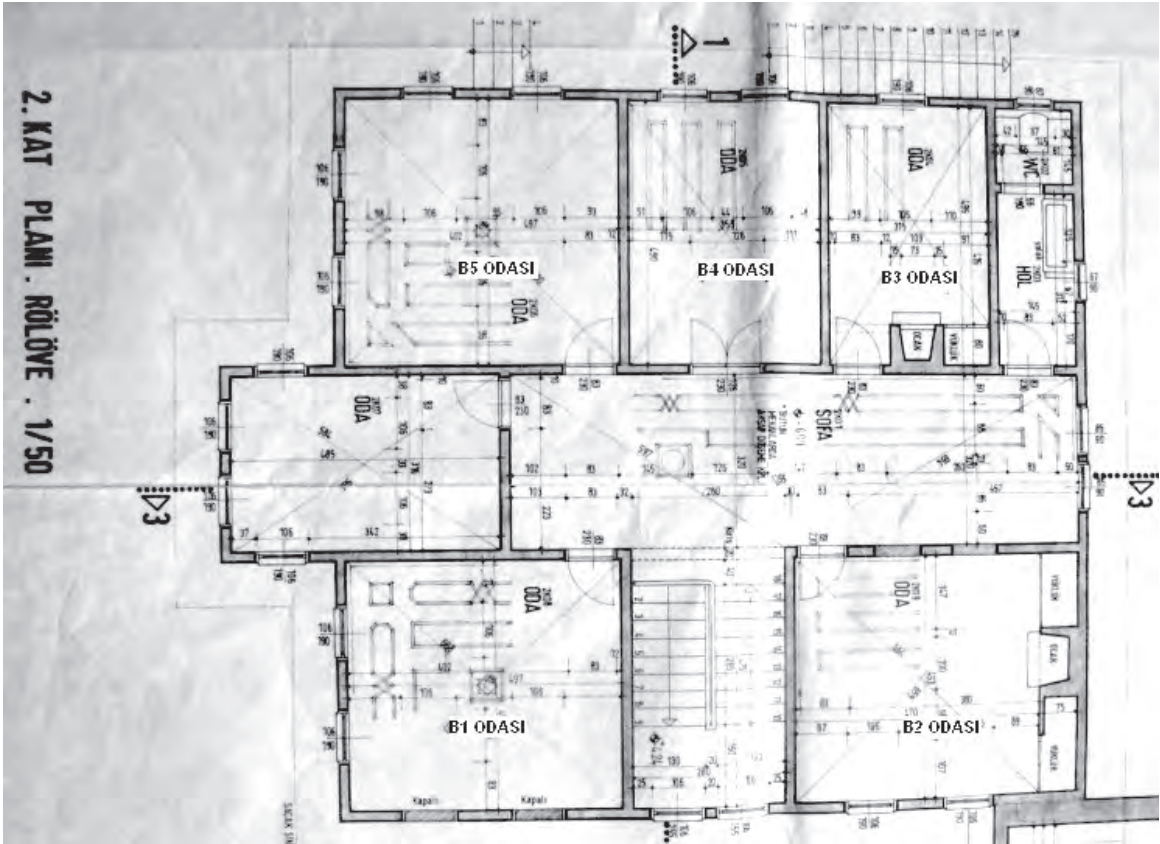
Halk Odası

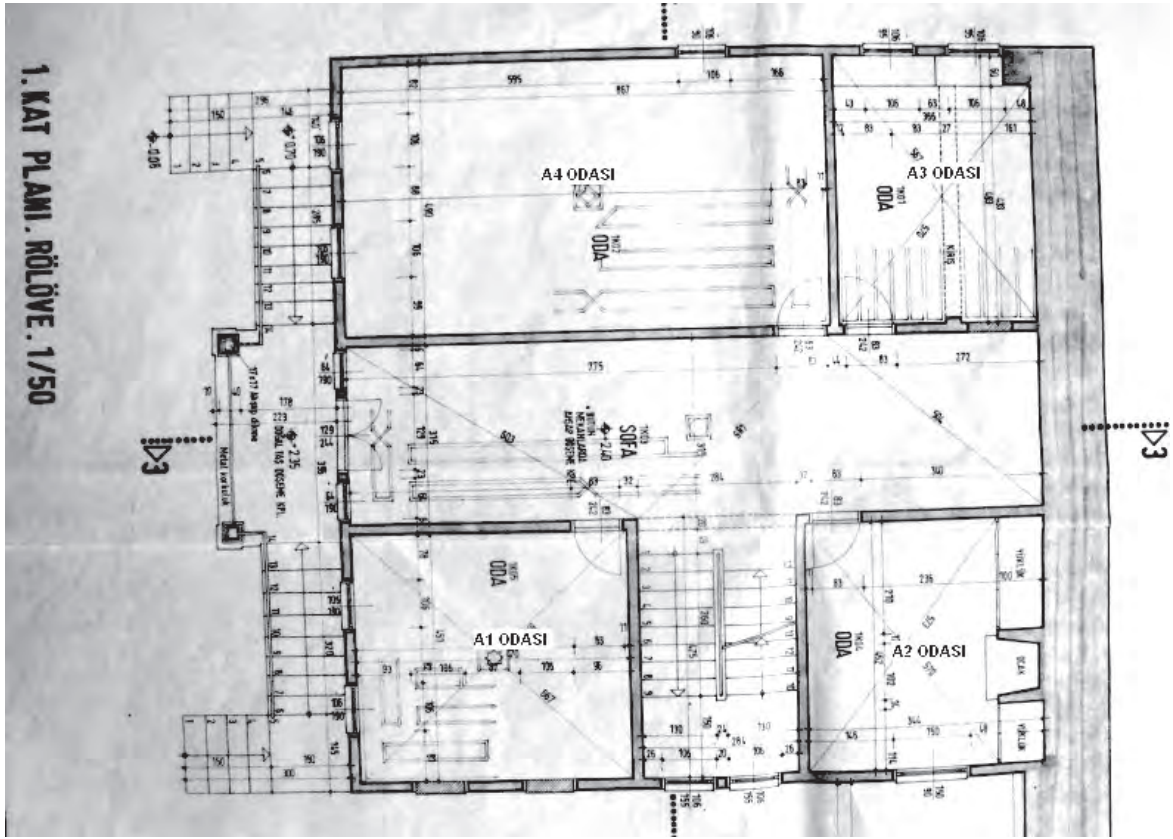


Kandil Odası



Hat Odası





KAYNAKLAR

- Çiğçi, Fazıl. (2006). *Kastamonu Camileri-Türbeleri ve Diğer Tarihi Eserler*. Kastamonu: Kastamonu Belediyesi Başkanlığı.
- Çiğçi, Fazıl. (2006) *Şeyh Şaban-ı Velinin Hayatı*, Kastamonu: Şeyh Şaban-ı Veli kültür Derneği.
- Eyüpgiller Kemal Kutgin. (1999). *Bir Kent Tarihi Kastamonu*. İstanbul: Eren Yayınları.
- Kara. Mustafa, (2010). *Tasavvuf ve Tarikatlar Tarihi*, İstanbul: Dergah Yayınları.