

EMET'İN EĞRİGÖZ KÖYÜ'NDEKİ ESERLER

Doç.Dr.A.Osman UYSAL

Bugün Kütahya İli'nin Emet İlçesi'ne bağlı bir merkez durumundaki Eğrigöz Köyü, Eğrigöz Dağlarının arasındaki dar ve yüksek bir kanyona hâkim, yalçın kayalıklardan müteşekkil tepeyi, batı taraftaki tepeye bağlayan eyer biçimindeki bir yükseltinin üzerinde yer almaktadır (Resim 1). Kanyonun içinden geçen Eğrigöz Çayı, ileride Emet Çayıyla birleşir.

Anadolu'daki birçok yerleşim yeri gibi, geçmiş Eski Çağ'a kadar inen Eğrigöz'de ilk iskân; Afyon Kalesi'ni andıran silüetiyle kanyona hâkim durumdaki tepenin üzerinde yükselen kalede vuku' bulmuş olmalıdır. Ancak, Eskiçağ'dan kalma olduğu, Batılı araştırmacılar tarafından da kabul edilen Eğrigöz'ün, eskiden hangi isimle anıldığı bilinmemektedir. Bu havaliden sadece "Tiberiopolis" in adı yayınlara geçmiştir. Tiberiopolis'in, Emet'in ya da Asarcık denilen köyün eski adı olduğu ileri sürülmüştür¹. Fakat, M.Ö.1.yüzyılın ünlü coğrafyacı Strabon'un eserinde, ne Eğrigöz'le ilgili bir ibareye, ne de Tiberiopolis isimli bir kente rastlanılmaktadır².

Tarihi kaynaklarda hakkında hiçbir bilgi tespit edilememekle birlikte; kaledeki izlerden ve dikkati çeken antik taş parçalarından hareketle, köyün Eski Çağ'dan beri mevcut olduğu, Roma ve Bizans devirlerini yaşadığı; Kütahya ve çevresi gibi, XII. ya da XIII.yüzyıllar içerisinde Türklerin eline geçtiği düşünülebilir³.

Eğrigöz'ün, Selçuklulardan sonra, XIV.yüzyıl başlarında Kütahya merkez olmak üzere, Kula'dan Sandıklı'ya kadar uzanan sahada egemenliklerini kuran Germiyanogulları Beyliğinin kaleleri arasında yer aldığı anlaşılmaktadır⁴.

XVI.yüzyıla ait bir tahrir defterine göre, Eğrigöz'deki gayr-i müslimlerden alınan vergiler, Kütahya'daki Germiyanoglu II.Yakub Çelebi İmaretine sarf ediliyordu⁵.

"Tevârih-i Âl-i Osman"larda; Germiyanoglu Süleyman Şah zamanındaki bir düğün hâdisesi dolayısıyla Eğrigöz'ün de adı geçmektedir. O dönemlerde Karamanogullarıyla iyi geçinemeyen Süleyman Şah; Karamanoglu Alâüddin Mehmet Bey'in, I. Murad'ın kızını alarak Osmanlılarla ilişkilerini düzeltmeye çalışması üzerine, kızı Devlet Hatun'u Yıldırım Bâyezid'e vermek sûretiyle, bu güçlü beylikle akrabalık kurma yoluna gitmişti⁶.

1. Bu konuda bkz.; MUNRO, J.A.R. -ANTHONY, H.M., "Exploration in Mysia", *The Geographical Journal*, 9, Jan. Jun 1897, p.272; ANONİM, "Kütahya İlçeleri", *İktisadi Yönü ile Kütahya*, Ankara. 1968, s.130.
2. Bkz.;STRABON, *Coğrafya*, Anadolu (Kitap: XII, XIII, XIV), çeviren: Adnan Pekman, arkeoloji ve Sanat Yayınları, İstanbul.1987.
3. Kütahya'nın fethi hk.bkz.; VARLIK, M.Ç., "Kütahya'nın Türk Hakimiyetine Geçiş", *A.Ü.Fen-Edebiyat Fakültesi Aaştırma Dergisi*, Sayı:14, Erzurum. 1986, s.255-273.
4. XIV. Yüzyıl kaynaklarından Mesâlikü'l-Ebsâr'daki ifadelere nazaran, yüzyılın başında Anadolu'nun en güçlü beyliklerinden birisi durumundaki Germiyanogullarının hâkimiyeti altında 700 şehir ve kale bulunuyordu. Bkz.;TAESCHNER, F.,*Al-Umari's Bericht Über Anatolien in Seinem Werke Masalik al-Absar fi Mamalik al-Amsar*,T.I,Leipzig.1929,s.35. M.1381'deki düğün sırasında çeyiz olarak Osmanlılara venişi, Eğrigöz'ün Germiyanlı kaleleri arasında bulunduğunu gösterir. Bkz.; Aşıkpaşaoğlu Ahmed Aşıkî *Tevârih-i Âl-i Osman*,Düzenleyen:Çiftçioglu Nihal Atsız,Türkiye Yayınevi,İstanbul.1947,s.129.
5. Bkz.; VARLIK, M.Ç., "XVI. Yüzyılda Kütahya Sancığı", *Belleten* C.LII, Sayı:202, T.T.K.Yayıncı, Ankara.1988, s.152
6. Bu konuda bkz.; VARLIK, M.Ç., *Germiyan-ogulları Tarihi (1300-1429)*, Atatürk üniversitesi Yayınları,Ankara, 1974, s.56-57.

M.1381 yılında yapılan düğün Osmanlı tarihlerinde anlatılmaktadır⁷. Aşıkpaşazâde, Münecimbaşı ve Solakzâde, bu düğün sırasında Kütahya, Simav, Eğrigöz ve Tavşanlı'nın çeyiz olarak Osmanlılara verildiğini kaydederler⁸.

M.1390 yılında Yıldırım Bâyezid, diğer Batı Anadolu Beylikleriyle birlikte, Germiyanogulları Beyliğinin topraklarını da Osmanlı ülkesine katarak⁹; o sıralarda beyliğin başında bulunan II.Yakub Çelebi'yi, Trakya'daki İpsala Kalesi'ne hapsedmiştir¹⁰. II.Yakub Çelebi, bir müddet sonra hapisten kaçarak Timur'a sığınmıştır¹¹. M.1402'deki Ankara Savaşı'nda Osmanlılar yenilince, Timur, ona ülkesini geri vermiş; böylece Eğrigöz yeniden Germiyanogulların eline geçmiştir. Eğrigöz, bu tarihten itibaren, devletin Osmanlılara ilhak olduğu M.1429'a kadar Germiyanogullarının hâkimiyetinde kalmıştır¹².

Germiyanogulları Beyliği ve Kütahya'yla ilgili çalışmalarıyla tanınan Mustafa Çetin Varlık'ın tespitlerine göre, XVI. yy.da Eğrigöz, Kütahya Sancağına bağlı bir kaza durumundadır¹³. Yalnız, burada bir noktayı açıklığa kavuşturmak gerekiyor. Varlık, XVI.yy.da Kütahya Sancağını konu edinen makalesinde, Eğrigöz ile Emet'i aynı yer gibi göstermektedir¹⁴. Ancak bunlar, ayrı birer yerleşim merkezi olup, aralarında yaklaşık 15-20 km. mesafe bulunmaktadır. Zaten, Varlık'ın kendi incelediği tahrir defterlerinde de sadece Eğrigöz adı geçmektedir¹⁵.

XVII.yüzyılın ünlü Türk seyyahı Evliya Çelebi, kendi memleketi olan Kütahya ve çevresindeki bazı merkezleri dolaşmasına rağmen; Eğrigöz'e gitmemiş görünmektedir¹⁶. Aynı yüzyıldan Kâtip Çelebi'nin "Cihânnûma"sında ise, Kütahya Sancağındaki kaleler arasında Eğrigöz Kalesi de zikredilmiştir¹⁷.

Batılı seyyah ve araştırmacılardan,1832'de Anadolu'yu gezen Charles Texier,Eğrigöz'e uğramamıştır¹⁸. Buna karşılık, XIX. yüzyılın sonunda Munro ve Anthony; XX.yy. başında Wiegand, köyü görmüşlerdir. Munro ve Anthony, Eğrigöz'ün topoğrafik yapısına değinmişler ve Bizans Döneminden kaldığını düşündükleri kalenin konumunu tarif etmişlerdir¹⁹. Wiegand ise, Eğrigöz'ün antik bir yerleşim olduğunu vurgulamış ve kalenin stratejik önemine dikkat çekmiştir²⁰. Diğer Batılı araştırmacılar gibi daha ziyade, Anadolu'daki Türk öncesi ve Antik kalıntılara ilgi duyan bu araştırmacıların, köydeki Türk eserlerinden söz etmeye gerek duymadıkları anlaşılmaktadır.

Biz 1989 yılı baharında gerçekleştirdiğimiz saha araştırması esnasında; Mayıs ayının onbeşinde Eğrigöz'deki yapıları inceleme fırsatı bulduk.

Tespitlerimize göre; Osmanlılar Devrindeki kaza merkezi hüviyetini yitirerek bir köy hâline gelmiş olan Eğrigöz'de kaleden başka; yenilenmiş durumda bir cami, yanında eski minaresi, bir hamam kalıntısı, çamaşırhâne ve geç döneme ait bir çeşme bulunmaktadır. Ayrıca caminin karşısındaki taşların arasına atılmış vaziyetteki bir kitabe de dikkatimizi çekmiştir. Bu kitâbeyi ayrı bir yazı ile ele almayı düşünüyoruz.

Şimdi, yukarıda bahsettiğimiz eserleri sırayla incelemeye geçebiliriz:

7. Bkz.; Edirneli Oruç Beğ, **Oruç Beğ Tarihi**, Haz.:Atsız, Tercüman 1001 Temel Eser, İstanbul. 1972, s.44; Aşıkpaşaoğlu Ahmet Aşıkı, **a.g.e.**, s.129-130; Münecimbaşı Ahmet Dede, **Münecimbaşı Tarihi (Sahâif-ül ahbar fi Vekayi-ül A'sar)**, C.I, Türkçeleştiren:İsmail Erünsal, Tercüman 1001 Temel Eser (Tarihsiz), s.114-115; Hoca Sâdettin Efendi, **Tacü't-Tevârîh**, C.I, Yalınlaştıran: İ.Parmaksızoğlu, Kültür Bakanlığı Yayınları, Ankara. 1979, s.149-152; Solak-zâde Mehmed Hemdemî Çelebi, **Solak-zâde Tarihi**, C.I, Haz.:Vahid Çabuk, Kültür Bakanlığı Yayınları, Ankara. 1989, s.50.
8. Edirneli Oruç Beğ, düğüne sadece bir cümleyle değinirken; Aşıkpaşazâde, Münecimbaşı ve Solakzâde tarihlerinde, Osmanlılara çeyiz olarak verilen söz konusu yerler de zikredilmiştir. Bkz.; Edirneli Oruç Beğ, **a.g.e.**, s.44; Aşıkpaşaoğlu Ahmed Aşıkı, **a.g.e.**, s.129; Münecimbaşı Ahmet Dede, **a.g.e.**, s.114; Solak-zâde Mehmed Hemdemî Çelebi, **a.g.e.**, s.50
9. UZUNÇARŞILI,İ.H. **Anadolu Beylikleri ve Akkoyunlu, Karakoyunlu Devletleri**, T.T.K.Yayıncılık, Ankara.1984 (3), s. 47.
10. Aşıkpaşaoğlu Ahmed Aşıkı, **a.g.e.**, s.140.
11. Bkz.;Aşıkpaşaoğlu Ahmed Aşıkı, **a.g.e.**, s.142
12. Bkz.; VARLIK, M.Ç., "XVI. Yüzyılda Kütahya Sancağı", s.152.
13. VARLIK, M.Ç., **a.g.m.**, s.152
14. Bkz.; VARLIK, M.Ç., **a.g.m.**, s.152
15. Bkz.; VARLIK, M.Ç.,**a.g.m.**,s.152
16. Evliya Çelebi'nin, bu bölgedeki Kütahya,Tavşanlı, Altıntaş, Afyon, Simav gibi yerlerden bahsederken Eğrigöz'den söz etmemesi ilginçtir. Bkz.,**Evliya Çelebi Seyahatnamesi**, İstanbul. 1935, s.15-35. 1935 Baskısı Seyahatnamede, Kütahya'ya gelmeden önce, ismi okunamamış bir köy ve buradaki cami ve hamama ilişkin satırlar yer almaktadır. Bkz.; **Evliya Çelebi Seyahatnamesi**, s.16. Eğrigöz Köyü'nde de bir cami ve hamam vardır. Fakat metinde köyün adı okunamadığı için, buranın Eğrigöz olup-olmadığı konusunda bir şey söyleyemiyoruz. Belki yazma nüshaların gözden geçirilmesi ile bu husus vuzûha kavuşturulabilir.
17. Bkz.; Kâtip Çelebi, **Cihânnûma**, İstanbul.1145,s.631-632.
18. Bkz.; TEXIER,Ch., **Küçük Asya**, C.II, Terc.: Ali Suad, Matbaa-i Âmire, İstanbul.1340.
19. MUNRO,J.A.R.-ANTHONY,H.M., op.cit.,p.272.
20. WIEGAND,T., "Reisen in Mysien", **Athen Mitt**, 24, 1904, p.331.

1) Kale:

Köyün doğusundaki dar ve yüksek kanyona hâkim 500 ft. (150.40 m.) yüksekliğindeki²¹ yalçın kayalıkların üzerinde kurulmuştur. Bu kayalık tepenin kuzey, doğu ve güney tarafları sarp ve dikdir (Resim 2). Sadece batı tarafındaki dar bir geçitle dışa bağlantısı vardır. Bu nedenle tepenin topoğrafik şekline uygun olarak biçimlenen kalenin girişi, batıdaki bu geçit üzerinde bulunmaktadır (Resim 3,4).

Surların içinde kalan sahanın eğimli oluşu, içerde, askerî amaçların dışında bir yerleşime imkân vermemiş görünmektedir. Bu yüzden Eğrigöz Köyü en azından Türk Dönemindeki hâliyle kalenin batısındaki eyer biçimli dar yükseltinin üzerinde teşekkül etmiştir.

Kalenin batısındaki giriş, kaya kütesinin oyulup, çevresinin duvarla berkitilmesiyle meydana getirilmiştir. Bu kısımda, Munro ve Anthony'nin işaret ettikleri antik kapı lentosu, bugün yerinde yoktur²². Girişin sağında, sur duvarına, yuvarlak kemer biçiminde bir mazgal pencere açılmıştır. Üzeri tonoz ve kubbeyi andırır bir örtüyle kapatılan giriş bölümünün üstünde çeşitli mekan kalıntıları göze çarpar (Resim 5,6,7,8).

Surların içinde, âdetâ bir içkale gibi ikinci bir yükselti dikkati çekmektedir. Blok kayalardan meydana gelen bu kısım kalenin kuzey tarafını işgal eder. Üzerine çıkma imkânı bulamadığımız için, üzerinde herhangi bir mimarî kalıntıyı barındırıp barındırmadığı konusunda bir şey söyleyemiyoruz (Resim 9). Bunun güneyinde ve güneydoğusunda kalan sahada bir kuyu, kayalara oyulmuş, dikdörtgen boyutlu bir sunak (ya da Eski Çağ'ın su kültürüyle ilgili bir havuz) ve basamaklar dikkati çekmektedir (Resim 10).

Sur duvarları, genel olarak, kireç harcı ve moloz taş kullanılarak yığma duvar tekniğinde inşa edilmişlerdir (Resim 11,12,13). Sadece batıdaki giriş ve çevresinde tuğla malzemeye de yer verilmiştir. Buradaki örtü sisteminde tamamen tuğla kullanılırken, üstteki mekan kalıntılarının duvarları üç sıra moloz taş-üç sıra tuğladan alması tekniğiyle inşa edilmiştir. Tuğlaların boyutları 34x?x5 cm., 32x?x5 cm. şeklindedir.

Üzerinde herhangi bir dekoratif unsura rastlanmayan kalenin inşasına dair bir kitâbe de mevcut değildir. Çok eski zamanlardan beri meskûn olduğu kabul edilmekle birlikte; kireç harçlı duvarların Roma ya da Bizans dönemlerinden önceye götürülemeyeceği açıktır. Munro ve Anthony, kaleyi Bizanslılara mâletmektedirler²³. Surların büyük bir kısmı, yukarıda da belirtildiği gibi sadece moloz taş kullanılarak meydana getirilmişlerdir. Bu kısımlar, inşa özellikleriyle, Kütahya Kalesi'nin VII.-VIII. yüzyıldan kalma duvarlarını akla getirmektedirler. Fakat, bir taraftan da, Germiyanogullarının H.725/M.1324 tarihli Sandıklı Kalesi'nin, bugüne ulaşabilmiş sur parçasına benzemektedirler.

Ancak, giriş bölümündeki alması tekniği duvarların, moloz taşlı sur duvarının üzerine bindirilmiş olması, söz konusu kısımların Türk Dönemine değil, Bizans'a verilmesini gerekli kılmaktadır. Çünkü alması örgülü inşa tekniği esas itibarıyla Bizans mimarisine özgüdür ve burada kullanılan tuğlaların boyutları; Kütahya Kalesi'nin IX.-XIII. yüzyıllar arasına tarihlenen kısımlarındaki tuğlalarla paralellik arz etmektedir. Buna karşılık köydeki minare ve hamamdaki tuğlaların kenar uzunlukları 29 cm.'nin üzerine çıkmamaktadır. Dolayısıyla, kaledeki bu kısımlar hususunda Kütahya Kalesi için belirlenen aynı zaman dilimi kabul edilebilir. Bununla birlikte, Anadolu'daki birçok Bizans Kalesi örneğinde olduğu gibi; Eğrigöz Kalesi'nin de, Türk Döneminde tâdilât görecere kullanıldığı düşünülebilir.

2) Cami ve Yanındaki Eski Minare:

Kalenin batı eteğinde yer alan Eğrigöz Köyü'nün eski camisi yıkılarak, yerine çok yakın tarihlerde, betonarme tekniğiyle yeni bir cami inşa edilmiştir. Yeni cami, kare plânlı, tek kubbeli harim ile bunun kuzeyindeki, iki katlı, kapalı son cemaat yeri ve bir minareden meydana gelmektedir (Resim 14). Yeni cami inşa edilirken, eski camiye ait minare, mevcut hâliyle bırakılmıştır (Resim 15).

Kalıntılar, minarenin, eski caminin batı cephesine bitişik olduğunu göstermektedir.

Onikigen gövdeli tek şerefeli olan minarenin şerife kornişinin yarısından itibaren yukarısı tamamen yıkılmıştır. Kaidesi ise, çevresine sonradan yapılmış olan duvarların arasında kalmıştır. Bu yüzden kaidenin formu tam anlaşılammıştır. Ancak, görünebilen kısımları, kaidenin bir köşesi pahlı dörtgen prizmal bir biçimlenişe sahip bulunduğunu anlatmaktadır (Resim 16). Fakat, kaidenin alt kısmı zamanla dolmuştur. Pahlanan kısımdan itibaren inşa tekniğinin değişmesi, ilk kaidenin kare plânlı olduğunu, sonradan böyle pahlanıldığını ya da çokgen plânlı hâle getirildiğini düşündürüyor.

Yukarıya doğru daralan pabuç, kısmen harap olmakla birlikte, (V - A) tarzı Türk üçgenlerinden oluştuğu anlaşılmaktadır (Resim 17). Onikigen prizmal gövdenin başlangıç ve nihayetinde kaval silme biçiminde birer bilezik bulunmaktadır. Kirpi saçak biçimindeki kornişe sahip şerefelin yarısından itibaren yukarısı yıkılmıştır (Resim 18).

21. MUNRO, J.A.R.-ANTHONY, H.M., op.cit., p.272

22. Bkz. MUNRO, J.A.R.-ANTHONY, H.M., op.cit., p.272

23. Bkz.; MUNRO, J.A.R.-ANTHONY, H.M., op.cit., p.272.

Kalıntılardan tespit edilebildiği kadarıyla, yıkılmış olan caminin içine açılan minarenin hemen dibinden, modern caminin duvarı geçmektedir. Çevresi kapalı bir mekan hâline getirilmiştir. Bu mekandan, pabuç seviyesinde minarenin içine geçilmektedir. İçerde çekirdekli merdiven kuruluşu vardır.

Kaidenin alt kısmında taş ve tuğla ile düzensiz almaşık teknik söz konusudur. Pahlanan kısımdan itibaren tamamen tuğla malzeme hakimdir. Pabuç ve yukarıya da tuğladandır. Kaidedeki tuğlalar 28x?x3 cm., 29x?x3.5 cm., 28x?x3.5 cm. şeklindedir. Pabuçtaki tuğlalar ise daha küçülmüş ve 24x?x2.5 cm. ebadında yapılmışlardır. Bu durum, minarenin kaidesinin form değişikliğine uğradığını, yarısından itibaren onarım geçirmiş olması gerektiğini gösteriyor.

Çok sade bir yüzey işçiliğine sahip minarede, gövdedeki bilezikler ve şerefe kornişli yegâne plastik unsurlardır.

Yıkılan caminin kitabesi ele geçmemiştir. Vakfiyesi bilinmemektedir. Dolayısıyla, camiden geriye kalan tek eleman olan minare için kesin bir tarih vermek mümkün değildir. Bu yüzden mimarî özelliklerinden hareketle, rölatif bir tarihlendirmeye yönelmek gerekmektedir.

Minarenin kaidesinin alt kısmının malzeme ve inşaa özellikleri Kütahya Kurşunlu Camii (M.1377-78) minaresinin kaidesini hatırlatmaktadır. Germiyanogullarından günümüze gelebilmiş orijinal iki minare örneğinden birisi Kurşunlu Camii'nin, diğeri ise Kütahya İshak Fakih Camii (M.1422-1434)'nin minaresidir. Bunlarda kaide kare planlıdır. Gövde ise, Eğriğöz minaresi gibi poligonol olmayıp silindirikdir. Buna karşılık Erken Osmanlı Döneminden Yarhisar Orhan Gazi Camii minaresi (XIV.yy.), Ankara Karaca Bey Camii minaresi (M.1428) ve Edirne Eski Camii iki şerefeli minaresi (XV.yy.ik.çey.) gibi örneklerde poligonol gövde karşımıza çıkmaktadır. Pabuç seviyesindeki kapıdan girilen minarenin içinde çekirdekli merdiven kuruluşu vardır. Kaidenin cephesinde görülen bir mazgal pencere; aslında ilk merdivenin daha aşağıdan, kaideden başladığını gösteriyor. Fakat, geçirdiği onarımlar sırasında içerisi doldurulmuş, her halde aynı şekilde onarılan ya da zemini yükseltilen caminin içinden geçilecek şekilde pabuç seviyesinde bir kapı açılarak merdiven yerleştirilmiştir. Kaidenin aşağı kısmından itibaren gerçekleştirilen bu değişiklik Erken Osmanlı Dönemi içerisinde vuku' bulsa gerektir. Çünkü pabuç ve gövdenin formu, bu dönem eserlerine benzemektedir. Fakat kaidenin alt kısmının XIV.yy.a ve Germiyanlı Dönemine verilmesi uygun olacaktır. Osmanlı onarımının ise, Eğriğöz'ün çeyiz olarak verildiği XIV.yy.ın son çeyreğinde veya ülkenin Osmanlılara katıldığı M.1429'dan sonraki bir tarihte yapıldığı düşünülebilir.

3) Hamam:

Caminin batı tarafında yer almaktadır.

Bugün hamamın büyük bir kısmı toprak altındadır. Sadece külhandan geriye kalan su deposu ile buna bitişik mekanlar kısmen incelenebilmektedir (Resim 19).

Anlaşıldığı kadarıyla, doğu-batı doğrultusunda uzanan hamamın batı kenarını su deposu teşkil etmektedir. Külhandan olduğu yer de toprak altında kalmıştır. İçten, iki duvarla üç parçaya bölünmüş deponun üzeri sivri beşik tonozla örtülüdür.

Bunun doğu tarafında yan yana iki kare planlı mekan vardır. Aralarındaki küçük, sivri kemerli bir kapı bağlantısı sağlar. Kalıntılardan üzerlerinde, pandantifle geçilen birer kubbe bulunduğu tespit edilebiliyor. Kuzeydeki mekan, doğu kenarının ortasındaki bir kapıyla, üzeri büyük ölçüde toprakla dolmuş bir başka mekana açılmaktadır. Söz konusu mekanın güneyindeki bir diğer mekanın kalıntıları, örtüsünün sivri beşik tonoz olduğunu anlatmaktadır (Şekil1).

Oldukça harap vaziyetteki hamamın duvarları, moloz taş kullanılarak yığma duvar tekniğinde inşa edilmişlerdir. Su deposunun örtüsünde de taş kullanılmasına karşılık, diğer kısımların geçiş ve kubbe kalıntıları, buralarda tuğla kullanıldığını göstermektedir. Tuğlalar 28x?x4 cm., 28x?x5 cm. boyutlarıyla, köyün modern camisinin yanındaki tarihî minarenin kaidesinde kullanılan tuğlalara benzemektedirler.

Görülebilir kısımlarında süslemeye rastlanmamıştır.

Hamamın büyük bir bölümü toprak altında bulunduğundan mimarî hususiyetlerinin tam olarak aydınlaşa kavuşturulabilmesi, ancak bir kurtarma kazısıyla mümkün olabilecektir. Tespit edilebilir kısımları hamamın, klâsik tipte olmadığını, daha çok "özel hamam", "konak hamamı" gibi isimlerle de anılan münferit tarzda bir eser olduğunu düşündürüyor. Bu yapı muhtemelen bir vakıf akarı olmalıdır. Yaptığımız araştırma sırasında, Germiyanlı vakıfları içinde Eğriğöz Köyü'ndeki hamamın adına rastlamadık. Bu nedenle, Çivril'in Işık Köyü'ndeki hamamlar örneğinde olduğu gibi, Eğriğöz Köyü'ndeki hamam da bir Osmanlı Devri vakfına ait olabilir. Bu nokta ise, ancak ayrıntılı bir arşiv taramasıyla vuzuha kavuşturulabilir.

4) Çamaşırhâne:

Köyün kuzeybatı tarafında bulunmaktadır.

Basit dört duvarlı, üzeri düz ahşap çatıyla örtülü kuruluş, yakın tarihlerin işi olup; kayda değer bir mimarî özelliği yoktur. Fakat, içerde, kuzey duvarıyla kaynaşmış durumdaki çeşmesi yekpâre taştan yapıysıla dikkati çekmektedir (Resim 20).

Dıştan gemi teknesi kemer formunda bir çerçeveye sahip çeşme, bunun içine oyulmuş sivri kemerli nişten ibarettir. Nişin alt kısmında, küçük dikdörtgen açıklık ile buna monte edilmiş metal oluk yer almaktadır. Nişin kavsarası ise; yanyana dizilmiş altı adet mukarnas birimi ve bunlardan itibaren yukarıya doğru yükselerek tepe noktasında birleşen nervürlerle kaplanmıştır.

Çeşmenin üzerinde kitâbe yoktur. Fakat batı tarafta, duvara monte edilmiş, taştan küçük bir kitâbe göze çarpmaktadır. Bu (Resim 21) kitâbe şöyledir:

-Mâşââllah

Allah buma'mur eden Emin

sene 1224

Kitâbede H.1224/M.1809-1810 tarihli bir imar işinden söz edilmektedir. Fakat yapı türünü bildiren kelime çok bozuk olduğundan okunamamıştır. Bu yüzden, söz konusu imarın ²⁴ çamaşırhâne ile mi, yoksa çeşmeyle mi ilgili olduğunu belirleyemiyoruz. Yalnız, yazının basit ve düzensizliği ile çeşmedeki taş işçiliği arasında bir tezat vardır. Öyle görünüyor ki, çeşme, kitâbenin verdiği tarihten daha eskidir. Son olarak imar edenin Emin adında birisi olduğunu kaydedelim.

5) Çeşme:

Caminin kuzeybatı tarafındaki çeşme, bugün bir evin duvarına bitişik vaziyettedir.

İki yandan antik taşlarla sınırlanmış olan çeşmenin ortasındaki yuvarlak kemerli nişi de devşirme malzemeyle meydana getirilmiştir (Resim 22).

Yüzeyleri kireçle sıvanıp; üzeri betonarme bir saçakla taçlandırılan çeşmenin üzerindeki dekoratif unsurlar, devşirme taşlara aittir. Bu taşlardan birisinin üzerinde Latince yazılar vardır.

Nişin ortasında varlığı belirlenebilen İslâmî kitâbe bozulmuştur. Buna karşılık, çeşme nişini sağ taraftan sınırlayan antik taşın üst tarafındaki kitâbe okunabilmektedir. Beş satırlık kitâbe (Resim 23) şöyledir:

1- Ol nedir ki zerr-i müzeyyen-i sarraf ola

2- Yusuf gibi nice günâhı mağfûr ola

3- Bunu ma'mur iden âli cennâta mürûr ola

4- Şarâb-ı hamd iden kişi dâimen meşk ola

5- Mâşââllah sene 1248

Kitâbe H. 1248/M.1833-34 tarihini taşımaktadır. Fakat, inşa ya da onarıma işaret ettiği anlaşılamamaktadır. Nişin içindeki bozulmuş durumdaki kitâbe dikkate alındığında, yukarıdaki kitâbenin sonradan konulduğu düşünülebilir.

Burada tanıttığımız eserler arasında, özellikle kalenin bir ekip tarafından ayrıntılı bir rölövesinin çıkarılması, hamamın yok olmaktan kurtarılması ve eski minarenin korumaya alınması gereklidir.

TARTIŞMA

Başkan- Efendim Sayın Osman UYSAL'ın konuşmasını dinlediniz. Bu konuda herhangi bir sorusu veyahut da ilave edeceği bir bilgisi olan var mı? Yok.

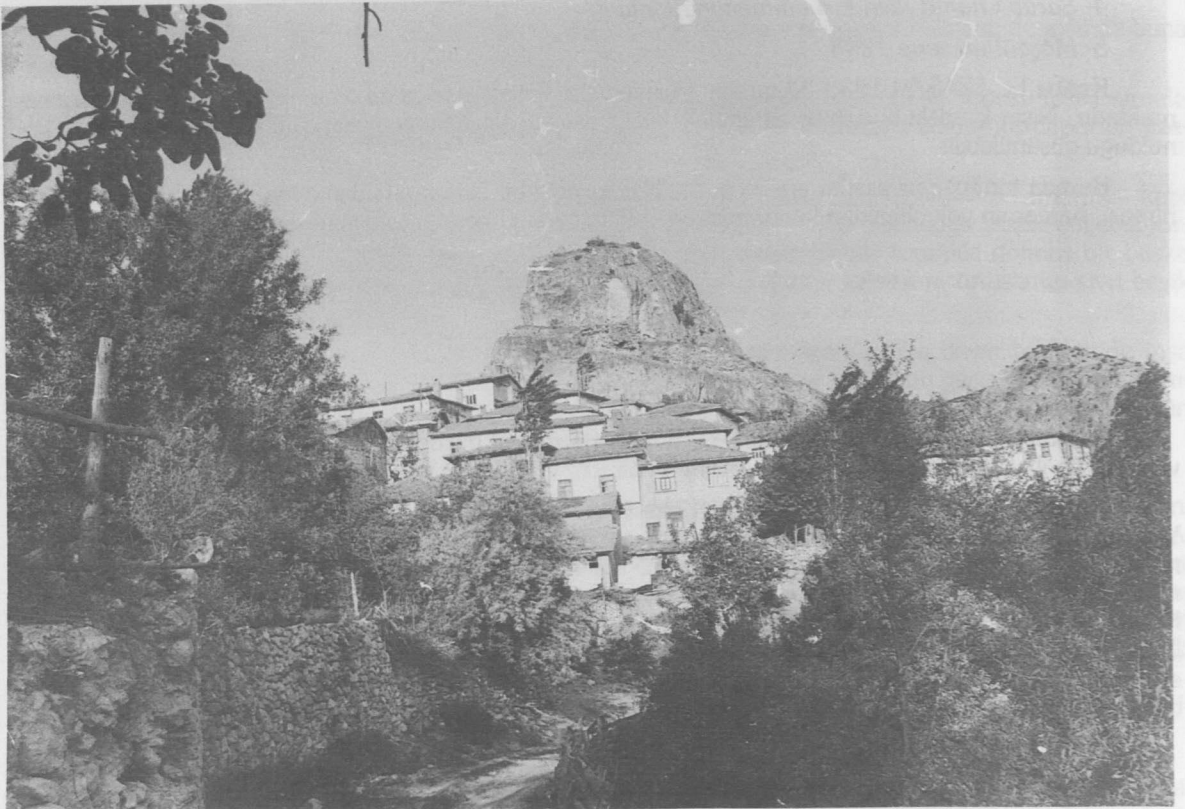
Müsaadelerinizle ben bir noktayı işaret etmek istiyorum. Bir caminin yanında bir facia ile karşılaştık. Yani ben bunun sorumlusu kimdir, bunu da öğrenmek isterim. Bu acıip cami buraya yapılırken ve tarihi minarenin bitişğine ikinci bir minare yapılırken bu işle ilgilenmesi gerekenler neredeymiş? Ben 30 küsur senedir Anıtlar Kurulu'ndayım. Bazı olmayacak şeyler için bize 10 defa yazı gelir. Bu bölge ile hangi Anıtlar Kurulu meşgul oluyor bilmiyorum ama, bu kepazeleğin olmaması gerekirdi. Yani belli ki tarihi caminin kalıntıları tahrip edilmiş, modern cami buraya oturtulmuş, bu kafi gelmiyormuş gibi hiç değilse bu planlanırken eski minare yeni cami ile bir bağlantı kurulurdu ve o restore ile kurtulurdu; buna da lüzum görülmemiş ve bir garip durum yaratılmış yan yana iki tane minare gibi. Bu da bundan böyle olmamalı kanaatindeyim.

Teşekkür ederim.

24. Bu kitâbenin sağ alt tarafında dikkati çeken bir delik, bunun ayrı bir çeşmenin aynı taşı olduğu izlenimini de bırakıyor.



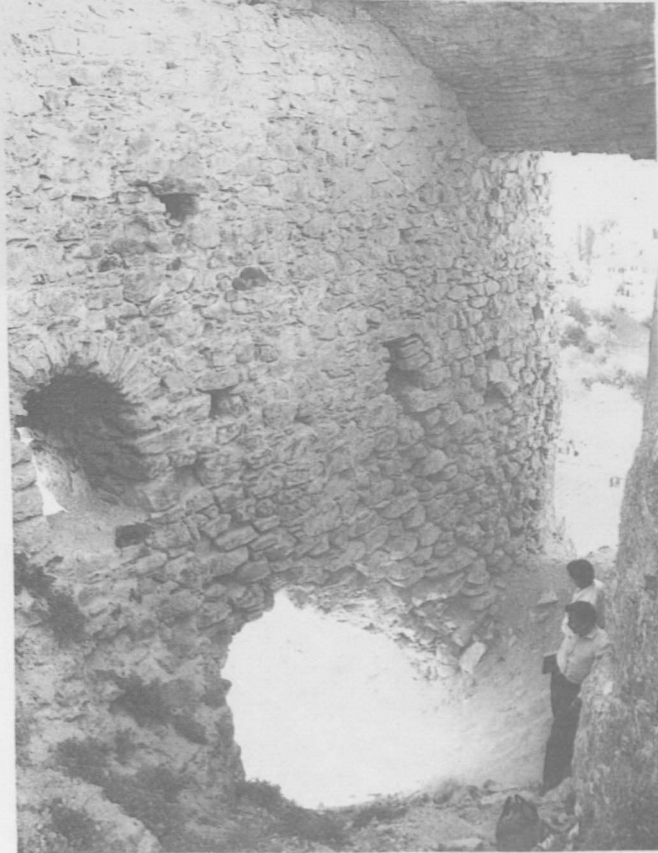
Resim1: Eğrigöz Köyü, genel görünüş.



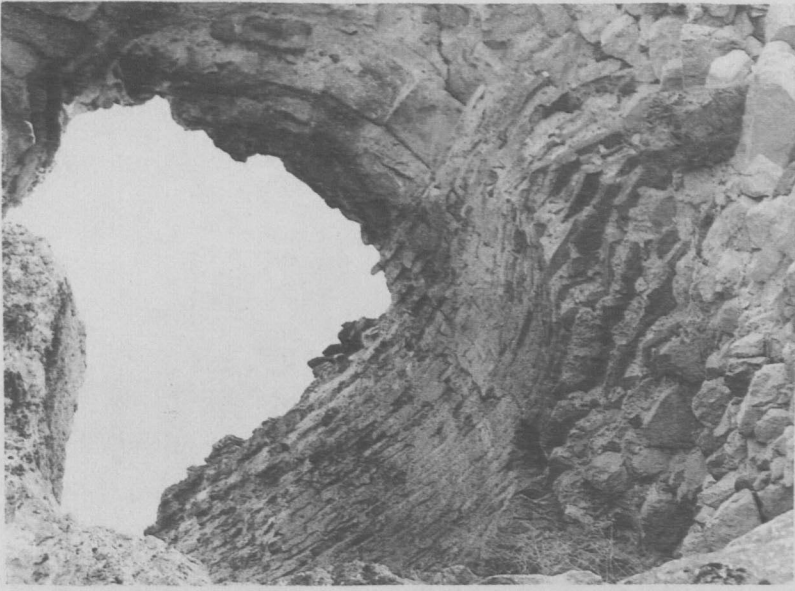
Resim 2: Eğrigöz Kalesi, batıdan görünüş.



Resim 3: Eğrigöz Kalesi'nin girişinden görünüş.



Resim 4: Eğrigöz Kalesi'nin girişi.



Resim 5: Kale girişinde örtlü sistemi.



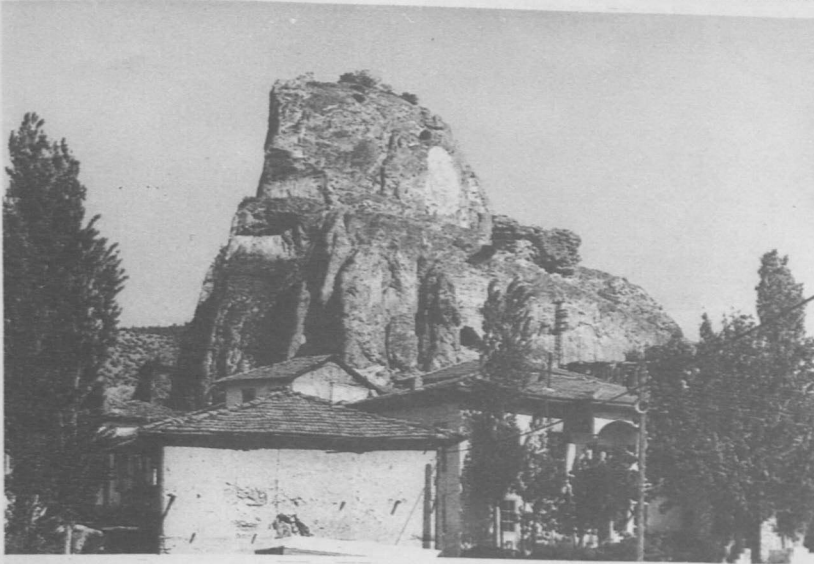
Resim 6: Kale girişinde örtlü sistemi.



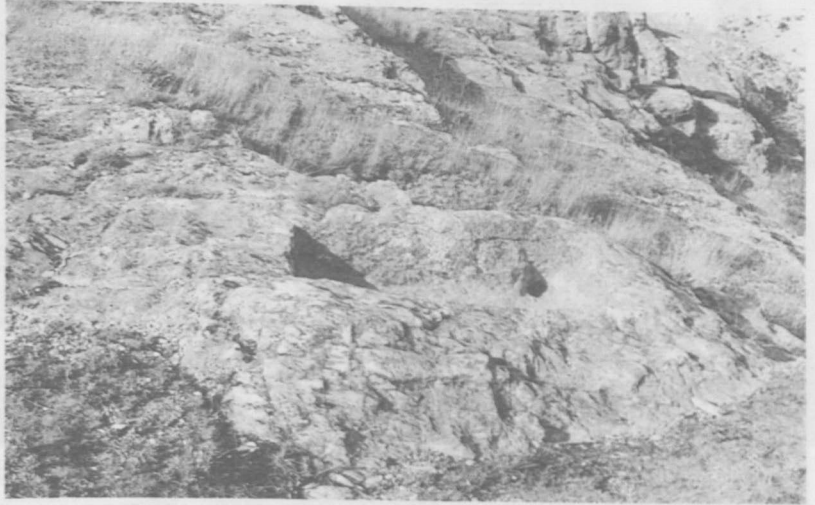
Resim 7: Giriş bölümünün üstündeki mekan kalıntıları.



Resim 8: Giriş bölümünün üstündeki mekan kalıntıları.



Resim 9: Kalenin köyden görünüşü, batı taraf ve üstteki ikinci yükselti.



Resim 10: Kalede sunak ya da havuz.



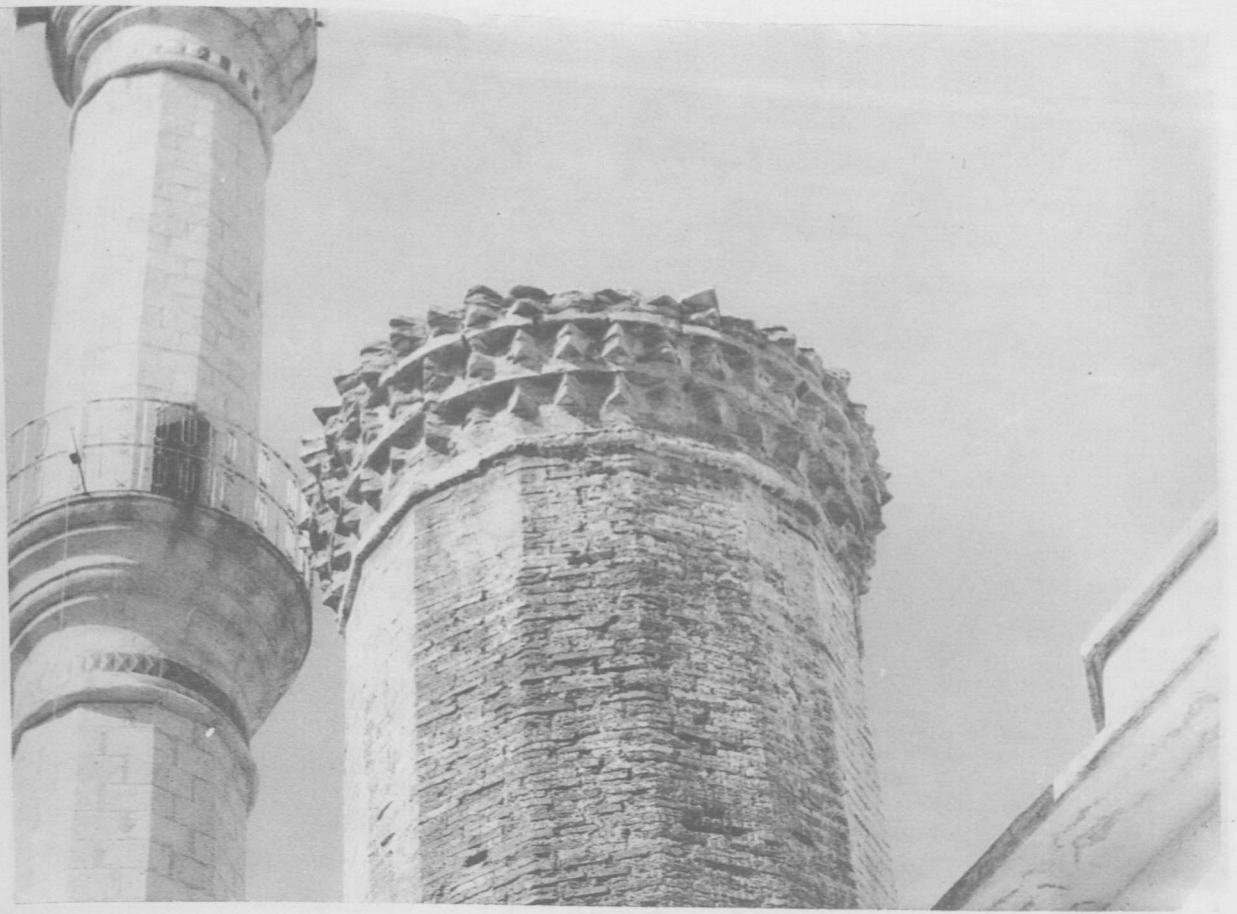
Resim 11: Surlardan görünüş.



Resim 12: Surlardan görünüş.



Resim 13: Surlardan görünüş.



Resim 18: Şerefeden görünüş.



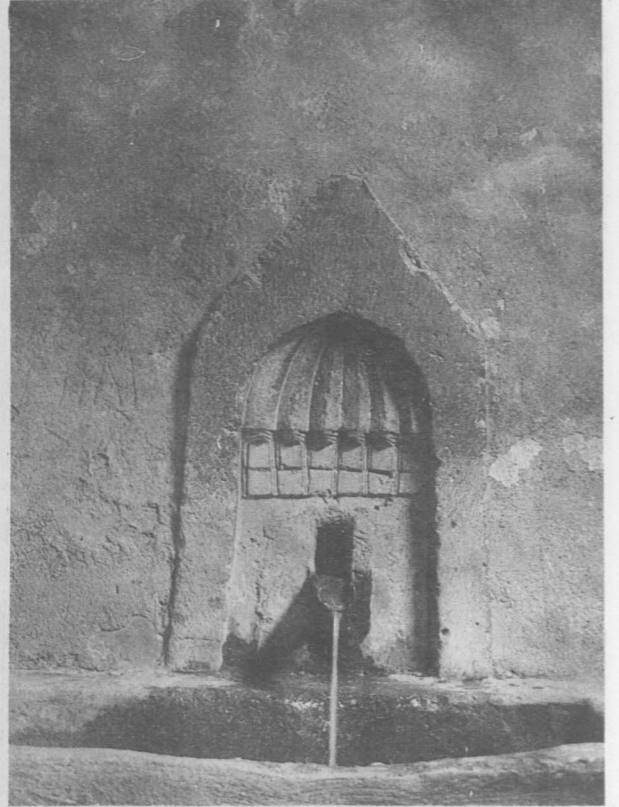
Resim 14: Modern caminin kuzeyden görünüşü. Resim 15: Eski caminin minaresi



Resim 17: Minarenin pabucu.



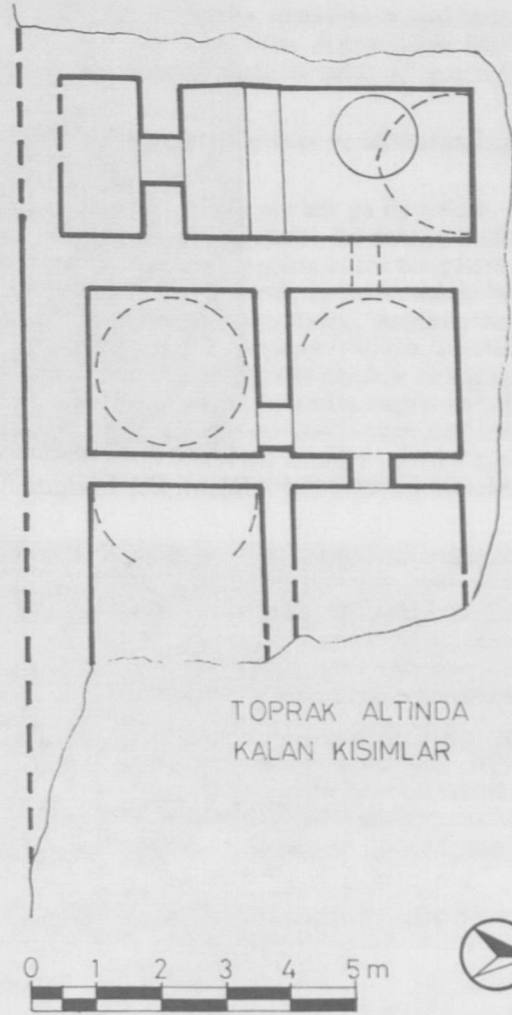
Resim 16: Minarenin kaidesi.



Resim 20: Çamaşırhanedeki çeşme.



Resim 19: Eğrigöz Köyü Hamamı.



Şekil EĞRİGÖZ KÖYÜ HAMAMI
PLAN KROKİSİ
RÖLÖVE VE ÇİZİM: A.O. UYSAL 309
(15/5/1989)

Şekil 1: Eğrigöz Köyü Hamamının plan krokisi.



Resim 21: Camaşırhanedeki kitâbe.



Resim 22: Eğrigöz Köyü'ndeki çeşme.



Resim 23: Eğrigöz Köyü'ndeki çeşmenin kitâbesi.