

Vak'a-i Hayriye(→) olarak adlandırılan bu olay, İstanbul halkının katılımıyla yeniçerilerin ortadan kaldırılması şeklinde anlatılır. Tam bu noktada sorulması gereken soruyu, İstanbul tarihçiliğinin yüz akı Reşad Ekrem Koçu(→) sormuştur "Mahalleler halkının takım takım sancak altına koşduğunu yazan vak'anüvisler o mahalleler halkının en az yarısının yeniçerilikle bağları olduğunu niçin unutmışlardı?" Sadece ocak mensuplarını ve taslakçıları değil, aile, dostluk ve gönül bağlarını da göz önünde bulundurmalıyız burada. Bu konuda belki de en iyi örnek, şehrin namılı çengilerinden Tirnovalı Benli Behiye'dir. Yeni Odalar'ın ateş altında olduğunu duyan Behiye, âşık olduğu genç Berber Mustafa'yı kurtarmak için "yalınayak hem zimmiye avret gibi başı açık... destinde şişhane tüfenk" kışlalara koşmuş ve orada hayatını yitirmiştir.

1826 iç savaşı, İstanbul'un tarihinde en önemli dönüm noktalarındandır. Bu olaydan sonra, II. Mahmud'un yeni nizami şekillenmeye başlamıştır. Hiç olmazsa bazı İstanbullar bir süre 1826'dan öncesini ve sonrasını birbirinden ayırmak üzere "yeniçeri zamanı" ve "yeni nizam" (daha sonra Tanzimat) eksenli bir dil kullanmışlardır. Beşiktaş Cemiyet-i İlmîyesi(→) mensuplarından, 1826 vartasını nispeten hafif atlatan Kethüdazade Arif Efendi'nin menkıbeleri arasında efendinin şöyle bir tespiti yazılmıştır: "Yeniçeri zamanında Beyoğlu'nda erganonlu (yani, orglu) kiliseye gider... ve başımdan kavuğumu çıkarmazdım... Ve vaktinde İngiliz balosuna dahi giderdim... Ama nizam çıkıp yeniçeri lağv olduktan sonra gitmedim."

**Bibl.** B. Bennassar-L. Bennassar, *Les Chrétiens d'Allah: L'histoire extraordinaire des renégats, XVII<sup>e</sup>-XVIII<sup>e</sup> siècles*, Paris, 1989; V. Demetriades, "Some Thoughts on the Origins of the Devşirme", *The Ottoman Emirate (1300-1389)*, Rethymnon, 1993, s. 23-33; C. Kafadar, *Janissary-Guild Relations, Solidarity and Conflict*, İst., 1994; *Kavânî-i Yeniçeriyân*, (haz. I. Petrosyan), (tıpkıbasım), Moskova, 1987; R. E. Koçu, *Yeniçeriler*, İst., 1964; C. Oman, *A History of the Art of War in the Middle Ages*, I-II, Oxford, 1924; ay, *A History of the Art of War in the Sixteenth Century*, Londra, 1937; Uzunçarşılı, *Kapıkulu*, I-II.

CEMAL KAFADAR

## YENİÇERİLİĞİN KALDIRILMASI

bak. VAK'A-İ HAYRİYE

### YENİKAPI

Suriçi'nde Marmara sahilinde, Samatya(→) ile Kumkapı(→) arasında kalan semt. Büyük ölçüde Langa(→) semtiyle iç içedir. Langa'nın sahil bölümü sayılabilir. Kuzeyden Unkapanı'ndan gelen Atatürk Bulvarı'nın(→) denize doğru devamı olan Mustafa Kemal Caddesi'nin iki yanına yayılır. Yenikapı Tren İstasyonu semtin merkezi sayılabilir. İstanbul'un, topografyası çağlar boyunca en fazla değişmiş bölgelerinden biridir. İdari bakımından, Mustafa Kemal Caddesi'nin batısı Fatih, doğusu Eminönü ilçelerine bağlı olduğundan, semt de her iki ilçe üzerindedir.

Bizans döneminde, bugünkü Yenikapı'nın bulunduğu yörenin liman bölgesi olduğu sanılmaktadır. İstanbul'un Marmara'daki eski limanlarının(→) yeri tartışmalı olmakla birlikte Eleutherius Limanı ya da Eleutherius Mahallesi'nin limanı denilen liman, Janin'e ve genel kabule göre bu bölgede bulunmaktaydı. Bu liman ve aynı doğal koyda, hemen batısında yer alan Theodosius Limanı(→), Bayrampaşa Deresi'nin getirdiği alüvyonlarla kısa zamanda dolduğundan, çağlar boyunca dönem dönem terk edilmiş, dönem dönem temizlenip yeniden açılmış olmalıdır. Bu bölgedeki limanlar, Bizans döneminde, Mısır'dan gelen buğdayın boşaltıldığı ve çevrede bulunan ambarlara depolandığı yerlerdi. Yine günümüzün Yenikapı'sının doğu kesiminde, adı kaynaklarda ilk defa 14. yy'da geçen Heptaskalon Limanı'nın(→) da burada bulunduğu sanılır. Büyük olasılıkla buradaki limanın batı bölümleri dolunca yeni liman Kumkapı yönünde, Yenikapı'da inşa edilmiştir.

Bu liman bölgesinin alüvyonlarla dolması ve terk edilmesinden sonra burada bostanlar ortaya çıkmış ve yöre Vlanga diye anılmaya başlanmıştır. Osmanlı döneminde de Langa bostanları ününü korumuş; Marmara sahiline doğru, dolu bölgede zamanla bir yerleşme oluşmuştur.

R. Janin(→) adını Langa Yenikapısı olarak verdiği sur kapısının Yunanca adının bilinmediğini, ancak bazı arkeologların bu kapının Kontoskeles Kapısı olduğunu sandıklarını yazar. Tam bu bölgede, Marmara sahil surlarının, biri limanların önünde, diğeri kara tarafında kalan çifte surlar olduğu da bilinmektedir. Yenikapı denen sur kapısı bugünkü Yenikapı İstasyonu civarında olmalıdır.

Osmanlı döneminde Yenikapı, Langa semtinin karakteristiklerini taşıyan ve onun denize doğru uzantısı olan bir semttir. 1960'lara kadar semtin yapısında fazla değişiklik olmamış, Yenikapı, Aksaray yerleşmesinin denize açılan kapısı, tren istasyonunun da bulunduğu bir ulaşım kavşağı ve denize bakan kahvelerin, gazinoların olduğu az nüfuslu bir semt olarak kalmıştır.

Yörenin topografyasını bir kez daha değiştiren gelişme 1957-1960'ta Sirkeci-Florya sahil yolunun(→) yapılması ve bu amaçla, bu bölgede denizin bir kez daha doldurulmasıdır. Daha sonraki yıllarda Yenikapı önündeki yol ve sahil şeridi tanzim edilmiş, yeşillendirilmiştir.

Günümüzde Yenikapı tarihteki kentsel işlevlerini bir ölçüde sürdürmektedir. Marmara kıyısında, Mustafa Kemal Caddesi'nin açıldığı trafik kavşağı ve meydanın önünde deniz otobüsleri iskelesi vardır. Sahil şeridinde Samatya'dan Kumkapı'ya kadar, sahil yolunun deniz tarafında, üstünde hali sahalar, spor tesisleri, küçük büfeler, oturma yerleri bulunan düzenlenmiş bir yeşil yerit görülür.

Sahil yolunun tren yolu tarafında restoran, kahve gazinolar birbirini izlemektedir. Yenikapı İstasyonu'nun çevresinde küçük bir yerleşme bölgesi vardır. İskele

Meydanı veya Yenikapı Meydanı da denen, sahil yolundan Mustafa Kemal Caddesi'ne ve buradan Aksaray ve Unkapanı üzerinden Beyoğlu yakasına ulaşımı sağlayan geniş ve yeşillendirilmiş kavşak, çevreye, yoğun trafige rağmen ferah bir görünüm vermektedir.

İstasyonun altında bulunan Gar Gazinosu ve karşısında, meydanın kuzeydoğusundaki Çakıl Gazinosu çevrenin en eski gazinolaydı. Yakın zamanda Çakıl Gazinosu'nun binasının yanındaki ek bölümde Bazaar adlı turistik amaçlı bir küçük çarşı açılmıştır. Kumkapı tarafına doğru da sahil yolu üzerinde bir lunapark kuruludur.

Yenikapı günümüzde ağırlıklı olarak ulaşım ve trafik kavşağı işlevine sahip, konut bölgesi olmayan bir geçiş semtidir.

İSTANBUL

### YENİKAPI MEVLEVİHANESİ

Zeytinburnu İlçesi'nde, Merkez Efendi Mahallesi'nde, Mevlevihane Caddesi üzerinde yer alır. Galata Mevlevihanesi'nden(→) sonra faaliyete geçen ikinci Mevlevî tekkesidir.

Mevlevîliğin İstanbul'daki en büyük merkezi sayılan bu tekke, tam teşekküllü bir külliye niteliğine sahip bulunup, "âsitané" olarak kabul edilir. Yenikapı Mevlevîhanesi, tarikatın mistik düşünce yapısına uygun bir şekilde, diğer Mevlevî tekkele-ri gibi şehrin kara surları dışında kurulmuştur. Marmara'dan Haliç'e kadar uzanan bu sur dışı bölgesi, yoğun iskân sahalarna uzaklığı nedeniyle tarih boyunca İstanbul'daki derviş zümrelerinin rağbet ettikleri elverişli bir yerleşim alanı olma özelliğini taşımış ve şehir hayatını âdeta bir kuşak gibi saran tarikat faaliyetlerinin odaklandığı bir merkez şeklinde gelişmiştir.

Galata Mevlevîhanesi'nin ardından devlet ricalinin Mevlevî tekkesi kurma geleneğinin 16. yy'ın sonlarında Yenikapı Mevlevîhanesi ile sürdüğü görülmektedir. Tekke 1597'de Yeniçeri Başhalifesi Malkoç Mehmed Efendi'nin, bugün Mevlanakapı olarak bilinen sur kapısı dışında ve Merkez Efendi Tekkesi civarındaki geniş arazisi üzerine inşa edilmiştir. Aralarında Sadrazam Mehmed Paşa ile Yeniçeri Ağası Tırnakçı Hasan Ağa ve diğer tarikat şeyhlerinin de bulunduğu kalabalık bir törenle açılışı yapılan Yenikapı Mevlevîhanesi'nin kurucusu Malkoç Mehmed Efendi ailesi hakkında yeterli bilgi yoktur. Babası, III. Mehmed dönemi (1595-1603) devlet adamlarından İskender Ağa'dır. Mehmed Efendi'nin taşıdığı Malkoç lakabından ötürü ailesinin İstanbullu olmadığına ilişkin bilgiler mevcuttur. Diğer yandan Yeniçeri Ocağı'nda başhalifelik görevini yürüttüğü için kendisine yakıştırılan Kocabeğtaş lakabı yüzünden Bektaşî olduğuna dair yanlış bir izlenim doğmuştur. Oysa başhalifelik, ocak içinden yetişmeyen ve sadrazam tarafından yeniçerilerin kontrolünü sağlamak amacıyla tamamen saraya bağlı kişilere verilen bir görevdir. Bu açıdan Malkoç Mehmed Efendi'nin Bektaşîliği bir yakıştırmadan öte anlam taşımamaktadır.

Nitekim intisabı Kemal Ahmed Dede aracılığıyla Mevlevîliğe olup, hacca giderken uğradığı Konya'daki Mevlana Âsitanesi'nde İstanbul'a döndüğü zaman bir mevlevîhane kurma arzusunun dile getirmesi ve bunun sonucunda da Yenikapı Mevlevîhanesi'ni inşa ettirmesi, onun bağlı bulunduğu inanç çevresi hakkında yeterli ipuçlarını vermektedir.

Kuruluşuna "bâb-ı rızâ" terkihiyle tarih düşürülen Yenikapı Mevlevîhanesi'nin 16. yy'a ait ilk yapıları, semahane, mescit ve 18 adet derviş hücrelidir. 17. yy'ın başlarında inşa ettirilen meydan odası ve matbah-ı şerif ile de tekkenin çekirdek yapı grubu şekillenmeye başlamıştır. Bu yapılardan hiçbirisi günümüze gelemediği için, üzerlerinde fikir yürütebilmek mümkün değildir. Diğer yandan Evliya Çelebi'nin verdiği ve ihtiyatla karşılanması gereken bilgiler çerçevesinde mevlevîhanenin bağlı bir arazide semahane, imaret ve 70 kadar derviş hücrelerinden meydana gelen bir âsitanesini inşa edildiği öğrenilmektedir. Ayrıca Evliya Çelebi, tekkenin duvarlarına Asarî adlı bir ressamın celi hatla yazdığı ayet ve naksettiği aslan figüründen övgüyle söz etmektedir. Sâkıb Dede ise bu ressamın Edirne Mevlevîhanesi dervişlerinden olduğunu belirterek kimliğini kısmen aydınlatmaktadır.

Yenikapı Mevlevîhanesi'nin ilk postnişini Kemal Ahmed Dede'dir (ö. 1601). Mevlevî şeyhi Akşehirli İzzeddin Dede'nin oğlu olup Konya'daki Mevlana Âsitanesi postnişini Hüsrev Çelebi'den hilafet almıştır. Kişiliği etrafında yaratılan efsane onu, coşkun bir sufi olarak tanıtır. Tıpkı Galata Mevlevîhanesi'nin ilk postnişini Divanî Mehmed Dede gibi karizmatik bir kişiliğe sahip bulunduğu, Malkoç Mehmed Efendi üzerindeki nüfuzundan anlaşılmalıdır. Mevlevî kültürü içindeki yerini ise Ahmed Eflâkî'nin ünlü eseri *Menâkıbü'l-Ârifîn*'den kısaltarak yaptığı manzum çeviriyle sağlamıştır. 4 yıl gibi kısa bir süre postnişinlik yaptıktan sonra yerine Doğanî Ahmed Dede (ö. 1630) geçer. Konya'nın sayılı zenginlerinden iken Mevlevîliğe bağlanarak Mevlevî Âsitanesi'nde çile çıkartan Doğanî Ahmed Dede'nin meşihat dönemi, hem Yenikapı Mevlevîhanesi, hem de tarikatın İstanbul'daki tarihi bakımından son derece önemlidir. Meşihatının ilk yıllarında tekkenin 1608 tarihli vakfiyesi, Rumeli Kazaskeri Esad Efendi tarafından Malkoç Mehmed Efendi adına düzenlenmiş ve mevlevîhanenin başlıca gelir kaynakları arasındaki vakıf mülkleri kayda geçirilmiştir. Evliya Çelebi'nin sözünü ettiği tekkeye ait 70-80 kadar dükkânın Yenikapı Mevlevîhanesi'ne gelir sağlayan başlıca kaynaklar arasında bulunduğu açıktır. Nitekim *Başbakanlık Osmanlı Arşivi*'ndeki 1197/1783 tarihli arzuhal suretinde Malkoç Mehmed Efendi vakfına yapılan müdahale nedeniyle bu vakıf mülkleri zikredilmektedir. Tekkenin bu dönemdeki tarihini ilgilendiren bir başka olay da 1622'de mevlevîhanesinin sınırları içine kâgır bir köşk yaptırılmasıdır. Günümüzde mescit ve derviş odalarının bulunduğu sahada inşa ettirilen ve

şeyhlerin ikametine ayrıldığı tahmin edilen bu köşkten bugün hiçbir iz yoktur.

Doğanî Ahmed Dede'nin meşihati, IV. Murad'ın (hd 1623-1640) saltanat yıllarına rastlaması nedeniyle dönemin çalkantılı siyasi hayatına da tanıklık etmiştir. Gerçekten de bu dönem, İstanbul'un gündelik hayatında giderek ağırlığı hissettiren derviş zümrelerinin son derece güçlü şeyhler aracılığıyla hem saraya karşı belli bir nüfuz kazandıkları, hem de medrese kökenli ulema ile çatışmaya girdikleri bir zaman kesitidir. Doğanî Ahmed Dede'nin çağdaşı olan şeyhler arasında Celvetîliğin (→) kurucusu Aziz Mahmud Hüdaî (→), Halvetî halifelerinden Abdülmecid Sivasî (→), Kadiriği (→) İstanbul'a sokan İsmail Rumî ve Melamîliğin (→) temsilcileri İdris-i Muhtefî (→) ile Hüseyin Lâmekânî'nin adlarını saymak bile, dönemin İstanbul'daki canlı tasavvuf hayatını, dolayısıyla tarikatların birbirleriyle olan muhtemel rekabetlerini kavramaya yeter. Böyle bir ortamda Doğanî Ahmed Dede'nin faaliyetleri IV. Murad üzerinde büyük bir etki bırakmış ve İstanbul tarihinde Kadızadeliiler olarak bilinen tasavvuf aleyhtarı medrese mensuplarının siyasi baskılarına rağmen saray halkını Yenikapı Mevlevîhanesi'ne bağlamıştır. Fakat bu başarının beraberinde getirdiği bazı olumsuzluklar da vardır. Bunlardan en önemlisi, bürokrasi içinde yükselmeye çalışan devlet adamlarının Mevlevîliğe bağlanarak tarikatın olanaklarını kendi kişisel çıkarları doğrultusunda kullanmalarıdır. Doğanî Ahmed Dede'ye intisap eden ve vaktini Yenikapı Mevlevîhanesi'nde geçirdiği için Sufî lakabıyla da anılan Sadrazam Mehmed Paşa bu tür yöneticilerden olup halka karşı son derece acımasız davranışları yüzünden hem Mevlevîliğin hem de Yenikapı Mevlevîhanesi'nin itibarını sarsmıştır.

Aslen bir Bektaşî olan Sabuhî Ahmed Dede (ö. 1644), tekkenin Doğanî Ahmed Dede'den sonraki postnişinidir. Gençliğinde Eyüplü Kasım Baba'dan Bektaşî icazeti almış ve ardından Konya'ya giderek Mevlevîliğe intisap etmiştir. Şeyh olarak tain edildiği ilk tekke, Şam Mevlevîhanesi'dir. Daha sonra Bostan Çelebi tarafından Yenikapı Mevlevîhanesi meşihatına getirilen Sabuhî Ahmed Dede, tamamiyle Bektaşî-Melamî meşrep bir Mevlevî şeyhidir. Sâkıb Dede, *Sefîne-i Nefîse-i Mevlevîyân* adlı eserinde onu, "ser-büled-i tarikat-ı işkiyye-i mevlevî" olarak tanımlarken bu özelliğinin altını kuvvetle çizmektedir. Şiirlerinde Ruhî-i Bağdadî etkisi görülen Sabuhî Ahmed Dede, aynı zamanda divan sahibi Mevlevî şairlerindedir. Vefatından sonra yerine kendi yetiştirdiği dervişlerinden Câmî Ahmed Dede (ö. 1667) geçmiştir. Babasının ilmiye sınıfından bir hoca olmasına rağmen, Sabuhî Ahmed Dede'nin irşat halkasına katılarak ondan Bektaşî-Melamî neşesini almış ve Yenikapı Mevlevîhanesi'nde odaklanan bu mistik eğilimin başlıca temsilcilerinden birisi olmuştur. Câmî Ahmed Dede'nin meşihat yılları, Kadızadeliilerin tarikat ehli üzerindeki baskılarını giderek artırdıkları bir dönemdir. Sadrazam

Fazıl Ahmed Paşa'dan aldığı destekle hünkâr şeyhliğine kadar yükselen Vâni Mehmed Efendi'nin kısıktırmalarıyla tekkeler basılmakta, tasavvuf zümresi üzerinde baskı uygulanmaktadır. Bu baskılar sonucunda 1666'da Mevlevîlerin sema yapmaları ve diğer tarikatların da musiki eşliğinde ayin icra etmeleri yasaklanır. Bu sırada Câmî Ahmed Dede'nin hac ziyareti için İstanbul'dan ayrılması düşündürücüdür. Yenikapı Mevlevîhanesi'ne bir daha dönmemiş ve Medine'de vefat ederek oraya defnedilmiştir. Yenikapı Mevlevîhanesi, musiki yasağının şiddetle sürdürüldüğü dönemde Türk musikisinin büyük ismi İtrî'yi (→) yetiştirir. Câmî Ahmed Dede'nin dervişlerinden olan İtrî, mevlevîhaneye devam ederek tasavvuf musikisini öğrenmiş ve bütün Mevlevî tekkelerinde mukabele öncesi okunan rast naatını burada bestelemiştir.

Câmî Ahmed Dede'nin vefatıyla boşalan meşihat makamına, Kaarî Ahmed Dede (ö. 1679) atanır. Aile kökeni itibariyle Halvetîdir. Sabuhî Ahmed Dede ile Câmî Ahmed Dede'nin sohbetlerine katılarak Mevlevîliğe intisap etmiş, döneminin sayılı devlet adamlarını çevresine toplamış, böylece tarikat üzerindeki medrese baskısını siyasi yollardan hafifletmeye çalışmıştır. Bu konuda en büyük yardımı, kendi dervişlerinden Sadrazam Amcazade Hüseyin Paşa'dan aldığı belirtmek gerekir.

Pendarî lakabıyla tanınan Naci Ahmed Dede (ö. 1711), tekkenin altıncı postnişinidir. Bursa Mevlevîhanesi şeyhi Zihni Sâlih Dede'nin yanında yetişmiş, İstanbul'a gelerek önce Beşiktaş, ardından Galata Mevlevîhanesi meşihatında bulunmuş ve sonra 1679'da Yenikapı Mevlevîhanesi şeyhliğine atanmıştır. Postnişinliği döneminde Kadızadeli zümresinin baskısı giderek azalmış ve nihayet 1684'te Mevlevîlere konan sema yasağı kalkmıştır. Naci Ahmed Dede'nin bu olay için *Gâs-i câna mülhem-i gaybî didi târîhini / Mevlevîler döndü câna aşk-ı Mevlânâ* ile şekline düştüğü tarih ünlüdür. Bu yasağın kalkmasıyla birlikte onun Fatih Camii'nde Mesnevî okutmaya başlaması, baskı döneminin tamamıyla sona erdiğini kanıtlamaktadır. Vefatıyla yerine Yusuf Nesîb Dede (ö. 1714) geçmiştir. Astronomi ve tıp öğrenimi gören Nesîb Dede, Mısır Mevlevîhanesi şeyhi Siyahî Mustafa Dede'nin dervişlerindedir. Sırasıyla Ankara, Şam ve Mısır mevlevîhanelerinde postnişinlik görevi üstlenmiş, Sadreddin Çelebi zamanında Mevlana Âsitanesi'nde "tarikatçı dede" olarak bulunmuştur. Daha sonra Yenikapı Mevlevîhanesi'ne atanmış, ancak üç yıl gibi kısa bir süre şeyhlik yapabilmiştir. Yusuf Nesîb Dede'den boşalan mevlevîhane meşihatını 1714'te üstlenen Peçevîzade Ârif Ahmed Dede (ö. 1724), Rumeli'nin ünlü Uşşakî şeyhlerinden Mustafa Efendi'nin oğludur. Baba tarafından Halvetîliğe bağlanan Ârif Dede, bu tarikatın Rumeli'de Melamî zümreleriyle kurduğu yakın ilişki sonucu, tanınmış Melamî-Hamzavilerden Emir Halil Ağa'nın sohbetlerine katılmış ve bu mistik eğilimi Mevlevîliğe taşıyan baş-

lica mutasavvıflardan birisi olmuştur. Filibeli Mevlevîhanesi şeyhi iken Sadreddin Çelebi tarafından Yenikapı Mevlevîhanesi'ne atanmasıyla bu tekkede daha önce Sabuhî Ahmed Dede zamanında kökleşen Melamîliği yeniden canlandırdığı söylenebilir. Nitekim bu dönemde İstanbul'daki kültür ortamı da bu canlılığı besleyebilecek dinamiklere sahiptir. Lale Devri olarak bilinen bu dönemde başta Sadrazam Nevşehirli Damat İbrahim Paşa(→) ve onun yakın dostu şair Nedim(→) gibi Melamîler, Kadızadelerinin yarattığı medrese baskısının ardından şiir, musiki ve sohbet üzerine kurulu estetik bir yaşam üslubunun doğmasına zemin hazırlamışlar, Mevlevîlik de Ârifî Ahmed Dede'nin kişiliğinde bu ortama katılmıştır. Kendisini izleyen Kerestecizade Mehmed Dede'nin (ö. 1732) postnişinliği zamanında ise bu kültürel ortam, tam anlamıyla İstanbul'a özgü zengin bir tasavvuf hayatına dönüşmüş, fakat 1730'da çıkan Patrona Halil Ayaklanması sonucunda toplumun alt tabakalarından gelen tepkiler nedeniyle gereği gibi yaygınlaşabilme şansını bulamamıştır. Kerestecizade Mehmed Dede, Konyalıdır. Mevlana Âsitanesi mesnevîhanı iken, Ârifî Ahmed Dede'nin vefatı üzerine Yenikapı Mevlevîhanesi meşihatına atanmıştır. Postnişinliğinin son yıllarında tekke önemli bir tamir geçirir. Derviş zümrelerine yakınlığıyla tanınan Hekimzade Ali Paşa, İran seferinde gösterdiği başarı nedeniyle 1731'de sadrazam olunca, aynı yıl Yenikapı Mevlevîhanesi semahanesini eski mimari üslubuna bağlı kalarak yeniden inşa ettirmiştir.

18. yy'ın ortalarına doğru İstanbul mevlevîhanelerinin ortak yönetimi, güçlü bir şeyh ailesinin eline geçer. Musa Safî Dede ailesine mensup bulunan Mevlvî şeyhleri, bu yüzyılın sonuna kadar Galata, Kasımpaşa ve Yenikapı mevlevîhanelerinde postnişinlik yapmışlardır. Trablıussam'da doğan Musa Safî Dede (ö. 1744), ilk defa 1708'de Halep Mevlevîhanesi şeyhliğini üstlenmiş, daha sonra 1723'te Kasımpaşa ve 1732'de de Yenikapı Mevlevîhanesi meşihatına getirilmiştir. Oğulları Mehmed Şemseddin Dede ile İsa Dede, damadı Selim Dede ve torunu Mehmed Sâdık Dede, Galata Mevlevîhanesi postnişinini olmuş, kendisiyle birlikte aynı adı taşıyan diğer torunu Musa Dede, Kasımpaşa Mevlevîhanesi şeyhliğini yapmıştır. Daha çok Galata ve Kasımpaşa mevlevîhanelerinde ağırlığını hissettiren bu aile, Yenikapı Mevlevîhanesi'nde yalnızca Safî Dede'nin meşihat dönemiyle sınırlı bir hâkimiyet kurabilmiş, 1746'da tekkenin yönetimi Mevlevîlik tarihinin en önemli şeyh ailelerinden birisi olan Ebubekir Dede ailesine geçmiştir. Safî Dede'nin vefatıyla boşalan meşihat makamında ancak 18 ay şeyhlik yapabilen Küçük Mehmed Dede (ö. 1746) hakkında ise yeterli bilgi yoktur.

1746'dan tekkelerin kapatıldığı 1925'e kadar Yenikapı Mevlevîhanesi'nin yönetimini, Ebubekir Dede ailesine mensup Mevlvî şeyhleri üstlenmiş ve ailenin diğer bir kolu da Galata Mevlevîhanesi meşihatını ele geçirmiştir. Bu aile aynı zamanda,

saray ile Konya'daki çelebîlik makamı arasında, 19. yy'ın başlarından itibaren idari ve kültürel reformlarla ortaya çıkan anlaşmazlıkları çok iyi değerlendirmiş, ağırlığını modernleşme yanlısı kadrolardan yana koyarak sarayın da desteğini almış ve bu tarihe kadar Mevlevîliğin merkezîyetçi yapısını temsil eden Mevlana Âsitanesi postnişinlerini, özellikle şeyh atamalarında yalnızca bir tasdik makamına indirebilecek kadar siyasi nüfuz kazanmıştır.

Ebubekir Dede (ö. 1775), 17. yy'ın ünlü Halvetî şeyhlerinden Seyyid Nureddin Efendi ailesine mensuptur. Babası Halvetî şeyhi Ahmed Efendi'nin üç oğlundan biri olarak Kütahya'da doğmuş ve gençlik yıllarında *Sefîne* yazarı Mustafa Sâkıb Dede'ye intisap etmiştir. 1746'da Yenikapı Mevlevîhanesi postnişinliğine atanmış ve Galata Mevlevîhanesi şeyhi Abdülbakî Sırrî Dede'nin kızıyla evlenmek suretiyle de bu dergâhın yönetiminde söz sahibi olmuştur. Fakat Galata Mevlevîhanesi'nin asıl yönetimi, ailenin ikinci kolunu kuran Ebubekir Dede'nin kardeşi Ömer Dede'ye mensup şeyhler tarafından yürütülmüştür. Bunlardan Kudretullah Dede ile Mehmed Ataullah Dede, söz konusu ettiğimiz Ömer Dede'nin oğlu Yenikapı Mevlevîhanesi aşçbaşı Sahîh Ahmed Dede ailesinden gelmektedir.

Yenikapı Mevlevîhanesi'nde 18. yy'ın ortalarından itibaren güçlü bir yönetim kuran Ebubekir Dede, ünlü Melamîlerden Habeşizade Zâim Ağa'nın sohbetlerine katılmış ve tıpkı Ârifî Ahmed Dede zamanında olduğu gibi tekkeyi Melamî meşrep Mevlevîlerin merkezi durumuna getirmiştir. İstanbul'daki Mevlvî kültürüne Melamî neş'eyi sokan şeyhlerin Halvetî kökenli olmaları dikkat çekicidir. Bu temel özellik Ârifî Dede'de bulunduğu gibi Ebubekir Dede'de de vardır. Ayrıca Ebubekir Dede'nin Melamîliği bir ölçüde Galata Mevlevîhanesi postnişinlerinden Abdülbakî Sırrî Dede ve onun babası Nâyî Osman Dede yoluyla ünlü Bayramî halifelerinden Ahmed Bîcan soyuna mensup bulunan Gavsî Ahmed Dede'ye kadar uzanmaktadır.

Ebubekir Dede'nin meşihat döneminde Yenikapı Mevlevîhanesi 1754 ve 1774'te iki defa tamir edilmiştir. Birinci tamir 1754 sonlarında, Ârifî Ahmed Dede'nin damadı ve Yenikapı Mevlevîhanesi müntesiplerinden Sadrazam Abdullah Nailî Paşa tarafından yaptırılır. Bu tamirat sırasında harap durumdaki derviş hücreleri yeniden inşa edilmiştir. İkinci tamirat ise 1774'te sadrazam olan İzzet Mehmed Paşa tarafından yaptırılmaya başlanmış, Ebubekir Dede'nin 1775'te vefatıyla yerine geçen oğlu Ali Nutkî Dede'nin ilk meşihat yıllarında tamamlanmıştır. Nutkî Dede'nin henüz çocuk yaşta bulunması nedeniyle bu tamirat işini tekke adına takip eden, Aşçbaşı Sahîh Ahmed Dede'dir. 1774 tamirati daha çok mevlevîhanenin türbesini ilgilendirmektedir. Doğanî Dede Türbesi adıyla bilinen ve semahaneyle bitişik olan bu alçak tavanlı dar yapı, o zamana kadar yalnızca Ebubekir Çelebi, Kemal Ahmed Dede, Doğanî Ahmed De-

de, Naci Ahmed Dede, Seyyid Ebubekir Dede ve Abdülahad Çelebizade Veled Çelebi'nin sandukalarını ihtiva edip, ihtiyaca cevap vermediği için yıktırılarak semahane'nin mihrap yönüne doğru genişletilmek suretiyle yeniden inşa edilmiştir.

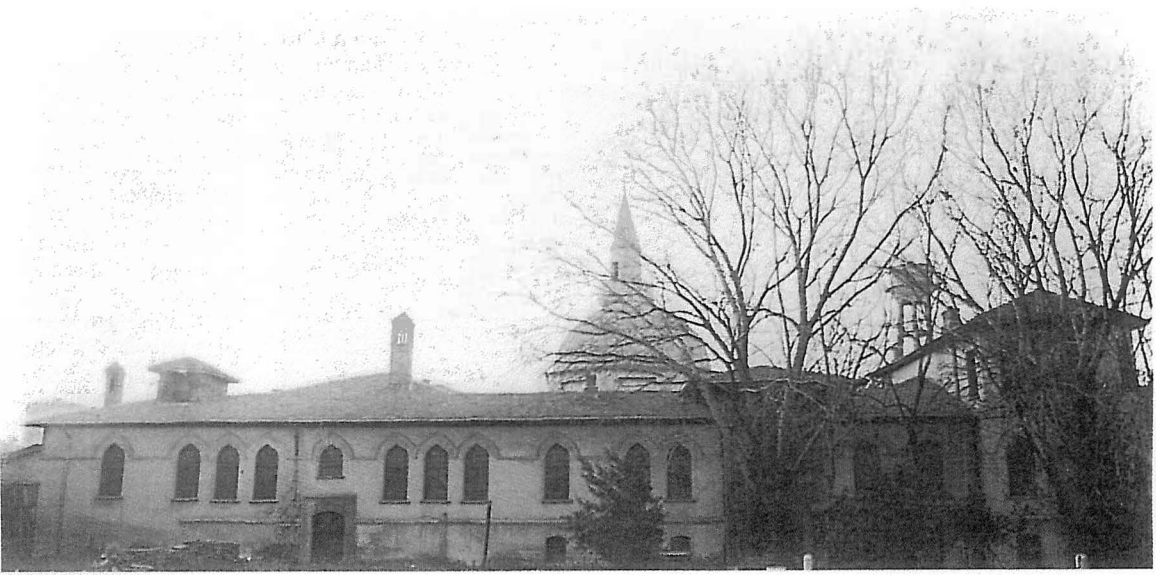
Henüz 14 yaşında iken babası Ebubekir Dede'nin vefatıyla postnişin olan Ali Nutkî Dede (ö. 1804), ailenin birinci kuşak üyelerindedir. Yaşça küçüklüğü nedeniyle meşihatının ilk yılları, amca oğlu Aşçbaşı Sahîh Ahmed Dede'nin himayesinde geçmiştir. Daha sonra bilinmeyen bir nedenden ötürü bu iki insanın araları açılmış ve Ahmed Dede, Yenikapı Mevlevîhanesi'nden uzaklaştırılmıştır. Ahmed Dede'nin bugün halen mevcut bulunan ve Hâlet Efendi tarafından yaptırılan türbesi, bu olayla bağlantılı olarak tekkenin dışında, Merkezefendi Mezarlığı'nın Mevlevîhane Caddesi'ne bakan cephesindedir. III. Selim dönemi (1789-1807) şeyhlerinden olan Ali Nutkî Dede, zamanının ince sanat zevkiyle yetişmiş, hat, şiir ve musiki dallarında eserler vermiştir. Günümüzde bıraktığı en önemli iki eseri, kendi türündeki tek örnek niteliğini taşıyan ve Yenikapı Mevlevîhanesi'nin bir çeşit günlüğü olan *Defter-i Dervişân* ile şevk-i tarâb makamında beslelediği Mevlvî ayinidir.

Ali Nutkî Dede döneminde Yenikapı Mevlevîhanesi, Türk kültür tarihinin büyük sanatçılarından Şeyh Galib(→) ve Hamamîzade İsmail Dede'yi(→) yetiştirir. Şeyh Galib çilesini burada tamamlayarak Galata Mevlevîhanesi meşihatına atanmış, bestekâr İsmail Dede ise, Nutkî Dede'ye intisap ederek 1799'da "dede" olmuştur. Dergâhın bu dönemde geçirdiği yapısal değişiklikler hakkında yeterli bilgi yoktur. Şeyhülislam Mekkî Efendi, türbe önündeki şadırvanı 1785'te yeniden inşa ettirmiştir. Bu şadırvan günümüzde mevcut değildir.

1804'te çocuksuz vefat eden Ali Nutkî Dede'nin yerine ailenin ikinci oğlu olan kardeşi Abdülbakî Nâsır Dede (ö. 1821) geçmiştir. Nutkî Dede zamanında tekkenin neyzenbaşılığını da üstlenen Nâsır Dede, Yenikapı Mevlevîhanesi'ni tam anlamıyla bir musiki konservatuvarına dönüştürür. Türk musikisi konusundaki derin bilgisi nedeniyle tekkede geniş bir sanatçı çevresi oluşturmuş, Dede Efendi'ye ney ve dini musiki dersleri vererek bu konuda ayrıca teorik eserler de yazmıştır. Bu eserlerden *Tedkik u Tabkîk*, Türk musikisi makam ve usullerinin inceleniği, *Tabrîriyye* ise kendisi tarafından geliştirilen ebcede dayalı nota sisteminin açıklandığı başlıca çalışmalarıdır. Bunlara ilaveten acembuselik ve isfahan makamlarında iki Mevlvî ayini de bestelemiştir. Ayrıca Ahmed Eflakî'den yaptığı *Terceme-i Menâkıbül-Ârifîn* ve Musa Safî Dede'nin *Ta'rib-i Şahîdî*'sine yazdığı "Şerh-i Şâhidî"si ile *Divan*'ı vardır.

Nâsır Dede döneminde Yenikapı Mevlevîhanesi, II. Mahmud (hd 1808-1839) tarafından esaslı şekilde tamir ettirilmiş ve semahane ile türbe yeniden yaptırılmıştır. Hâlet Efendi'nin bu tamirat için padişah

Yenikapı  
Mevlevî-  
hanesi'nin  
genel  
görünümü.  
Sadat Hasanoğlu,  
1994



üzerindeki nüfuzunu kullandığı bilinmektedir. 1816'da Şehremini Hayrullah Efendi'nin dergâh mahallinde yaptığı keşif üzerine, 33.474 kuruş bedelle yeniden inşasına başlanan semahane önce tamamen yıkılmış ve beş ay süren bir faaliyet sonucu tamamlanarak 1817'de törenle açılmıştır. Semahanenin kubbe yazıları Keresteci Nurî Dede'nin, kapı kitabesi ise Keçecizade İzzet Molla'nın olup tarih beyti, *Envâr-ı Şems-i Tebrîz târîhim üddi lebrîz / Devr-i semâya döndü bâb-ı semâhâne* şeklindedir. Ayrıca tekke inşaatının 1817'de tamamlanmasıyla ana giriş kapısı üzerine konulan hicri 1232 tarihli, *Mevlevîhaneye İzzet didi Pîrim târîb / Yapdı bu dergehi Sultan-ı cibân Hân Mahmûd* beytini ihtiva eden kitabe de İzzet Molla'ya aittir.

Ailenin ikinci kuşak üyelerinden Mehmed Hüsnî Dede (ö. 1829), babası Nâsır Dede'nin yerine 1821'de postnişin olmuştur. Aslında tarikat geleneğine göre Nâsır Dede'nin kardeşi Abdurrahîm Kunhî Dede'nin şeyh olması lazım gelirken o dönemdeki psikolojik durumunun tekke yönetmesine imkân vermeyeceği düşüncesiyle meşihat Hüsnî Dede'ye geçmiştir. Yaklaşık 8 yıl süren Hüsnî Dede'nin postnişinliği vefatıyla son bulunca yerine bu kez Abdurrahîm Kunhî Dede atanmıştır. Yenikapı Mevlevîhanesi'nin meczup tabiatlı şeyhlerinden olan Kunhî Dede (ö. 1831), musiki sahasındaki geniş kültürüyle tanınır. Uzun yıllar dergâhın kudümzenbaşılığını yapmış, aralarında Vardakosta Mehmed Ağa'nın da bulunduğu besteciler yetiştirmiştir. Hicaz ve nühüft makamlarında bestelediği iki Mevlevî ayını vardır.

Yenikapı Mevlevîhanesi'nin Tanzimat sonrası dönemine ve 19. yy siyasi hayatına damgasını vuran Osman Salâheddîn Dede (ö. 1886), amcası Kunhî Dede'nin vefatıyla 1831'de postnişin olmuş ve bu görevi yarım yüzyıldan fazla bir süre üstlenerek dönemin en nüfuzlu şeyhleri arasına girmiştir. Henüz 11 yaşındayken posta oturan Salâheddîn Dede'yi, Beşiktaş Mevlevîhanesi(→) şeyhi Mehmed Kadîrî Dede ye-

tiştirmiş ve bu sırada tekkenin yönetimini Ümmî Sinan Tekkesi şeyhi Zekâî Efendi'nin damadı Aşçıbaşı Mehmed Sâdık Dede vekâleten yürütmüştür. Gençliğinde ünlü Nakşî şeyhi Hoca Hüsameddîn Efendi'den *Mesnevî* okuyan Salâheddîn Dede, Eyüp'teki Hatuniye Tekkesi'nde(→) düzenlenen bir törenle mesnevihanlık icazeti almış ve Yenikapı Mevlevîhanesi'nde uzun yıllar *Mesnevî* dersleri vermiştir. Fakat onun üzerinde durulması gereken en önemli özelliği, Tanzimat dönemi siyasi kadrolarıyla kurduğu yakın ilişkisi sonucunda Yenikapı Mevlevîhanesi'ni özgürlük fikirlerinin tarşılabilirdiği başlıca merkezlerden birisi durumuna getirmesidir. Kendisine intisap eden devlet adamları arasında Tanzimat'ın iki büyük sadrazamı, Keçecizade Fuad Paşa ile Âli Paşa vardır. Fuad Paşa'nın intisabı, babası İzzet Molla'nın Abdülbâkî Nâsır Dede müridi oluşundan ötürü bu tekkeye ailece bağlanmanın bir sonucudur. Her iki devlet adamının ailelerine ait mezarlar, Yenikapı Mevlevîhanesi haziresinde halen mevcuttur. Mısırlı olarak anılan Kâmil Paşa ve Şeyhülislam Sâhib Molla da Salâheddîn Dede'nin toplantılarına katılarak devlet sohbeti yapan kişiler arasında ilk anda dikkati çeken isimlerdir. Fakat Salâheddîn Dede'nin siyasi hayattaki yerini belirleyen kişi, yakın dostu Sadrazam Midhat Paşa olmuştur. Yenikapı Mevlevîhanesi yakınındaki Arapzade çifliğini satın alarak buraya kendisi için bir köşk yaptıran Midhat Paşa, I. Meşrutiyet öncesi anayasa tartışmalarını hiç kuşkusuz Salâheddîn Dede'nin toplantılarına da taşınmış ve bu durum daha sonra Yenikapı Mevlevîhanesi'nin II. Abdülhamid (hd 1876-1909) tarafından kontrol altında tutulması sonucunu doğurmuştur. II. Abdülhamid'in tekke üzerindeki kuşuklarını sürekli canlı tutan başlıca neden, henüz şehzade iken Midhat Paşa'yı kendisine tanıttıran kişinin Salâheddîn Dede olmasıdır. Bu tanışma esnasında Şehzade Abdülhamid'in Midhat Paşa'ya Teşkilât-ı Esâsiye Kanunu'nu padişah oldu-

ğunda ilan edeceğine dair verdiği sözün tek tanığı da Salâheddîn Dede'dir. Fakat II. Abdülhamid, padişahlığı döneminde Midhat Paşa ve yakın çevresi hakkında Abdülaziz'e (hd 1861-1876) komplo düzenlemek iddiasıyla soruşturma açtırmış, dolayısıyla Salâheddîn Dede'nin de sarayla ilişkisi kesilmiş ve Yenikapı Mevlevîhanesi istibdat yılları boyunca jurnalcilerin en yakından takip ettikleri bir yer olma özelliğini kazanmıştır.

Tanzimat'ın getirdiği idari reformlar sonucunda şeyhülislamlığa bağlı olarak kurulan ve tarikatların devlet denetimi altında tek merkezden yönetimini amaçlayan Meclis-i Meşayih'in ilk başkanı, Salâheddîn Dede'dir. 1868'de bu kuruluşun başına getirilmiş, 1874 ve 1878'deki Meclis-i Meşayih yönetiminde de yine başkan olarak görev almıştır.

Salâheddîn Dede'nin meşihat döneminde Yenikapı Mevlevîhanesi, üç büyük tamirata sahne olmuştur. 1837'deki tamiratı II. Mahmud yaptırmış ve dergâhın bütün yapıları yenilenmiştir. Ziver Paşa'nın bu tamire ilişkin tarihi dergâh kapısına konulmuş olup şöyledir: *Ziver güber-veş çıkdı târîb genc-i bâmeden / kıldı iki kere binâ bu bankâhı sebrîyâr.*

Abdülmeccid (hd 1839-1861) ise 1845'te tekkenin çevre duvarlarını inşa ettirmiş, zamanla harap olan müstemilatı yenilemiştir. Tekkenin günümüzdeki topografik konumunu belirlemesi açısından bu tamiratın önemi büyüktür. 1845'ten itibaren mevlevîhanenin gelişim aksları şekillenmeye başlamış, özellikle hazirenin tekke içinde kapladığı alan ilk defa bu yıllarda belirgin bir mekân olma niteliğini kazanmıştır. Nitekim Maliye Nazırı Abdurrahman Nafiz Paşa'nın 1850'de yaptırdığı kütüphane ve bu yapıya bitişik kendü türbesi, söz konusu hazire alanının kuzeydoğu köşesinde yer almakta, dolayısıyla bölgenin âdeta doğal sınırını belirlemektedir. İnşa ettirdiği muvakkithane ise hazireyi karşı yönden sınırlayan bir konumdadır ve bu da tekkenin dış avlusundaki yapı grupla-



Yenikapı Mevlevi Hanesi'nin hünkâr girişi tarafından görünümü.

Encümen Arşivi, 1940

rının 1850'lerden itibaren belli bir plan organizasyonu dahilinde inşa edildiklerini göstermektedir. Nafiz Paşa, ayrıca tekkenin sokak cephesine bakan bir de sebül yapırmıştır ki, günümüzde mevcut değildir. Yenikapı Mevlevi Hanesi'nin bu dönemdeki son tamiri Mısır Valisi İsmail Paşa tarafından 83.432 kuruş sarf edilerek gerçekleştirilmiştir. 1863'te derviş hücreleri ile harem ve selamlık dairelerinin yeniden inşasına başlanmış, semahane de bu arada esaslı şekilde tamir edilerek bütün inşaat 1864'te sonuçlandırılmıştır.

1301 nüfus sayımı sonuçlarına göre Salâheddîn Dede'nin son meşihat yıllarında tekke de sürekli ikamet eden 24 erkek ve 17 kadından oluşan 41 kişilik bir topluluğun yaşadığı tespit edilmiştir. Bu sonuç itibarıyla tekke, İstanbul'daki mevlevîhaneler arasında en kalabalık nüfusa sahip Mevlevî merkezi olma özelliğini taşımaktadır.

Mehmed Celeleddin Dede (ö. 1908), önce babası Salâheddîn Dede'nin yerine vekâleten ve onun vefatıyla da 1887'de asaleten Yenikapı Mevlevi Hanesi postnişinliğine atanmıştır. Salâheddîn Dede'den *Mesnevî* okumuş ve Eskişehir Mevlevi Hanesi postnişini Hasan Hüsnî Dede'den mesnevihanlık icazeti almıştır. Yenikapı Mevlevi Hanesi'nin musiki alanındaki köklü geleneğini, Nayî Osman Dede'ye ait hicaz ayinini düğâh makamında yeniden besteleyerek sürdürmüş ve aralarında Rauf Yekta(→) ile Subhi Ezgi(→) gibi son dönemin başlıca müzikologlarının da bulunduğu aydın bir zümrenin yetişmesini sağlamıştır. Öte yandan II. Abdülhamid'in tekke üzerindeki kuşkuları dağılmış değildir. Mevlevi Haneye devam edenler sürekli izlenmekte ve saraya jurnallenmektedir. Bu işi yapanların arasında Meclis-i Meşayih başkanı olan Kadirîhane postnişini Şeyh Ahmed Muhyieddin Efendi'nin de bir şüphe üzerine adının karışması dikkat çekicidir. Nitekim jurnalcilerin bütün bu hassasiyet-

leri yersiz de değildir. Gerçekten de Yenikapı Mevlevi Hanesi'nin Paris'te Jön Türklerle ilişkisi vardır. Avrupa'da yayımlanan Jön Türk gazeteleri, Şûra-yı Devlet Bidâyet Mahkemesi başkanı Hakkı Bey tarafından gizlice tekkeye sokulmakta ve dervişlere okunmaktadır. Bu ilişkiyi sağlayanlardan birisi de Hakkı Bey'in kardeşi, Ağaçkakan Bedevî Tekkesi şeyhi Mustafa Nalî Efendi'dir. II. Abdülhamid'in tahttan indirilip yerine Sultan Reşad'ın çıkarılması amacıyla düzenlenmek istenen bir komplo, Celeleddin Dede'ye anlatmış ve fikirlerini almıştır.

1906'da kütüphanenin altındaki ahırlarda çıkan bir yangın sonucu tekke çok büyük hasar görür. Celeleddin Dede, yangından kurtulan harem dairelerini dervişlere tahsis ederek, tekke dışındaki bir köşke taşınır. Bir kısım derviş ise muvakkithanede barınmak zorunda kalır. Son dönem Mevlevî şairlerinden İsmet Bey, bu olay için şu beyti yazmıştır: *Târîb-i taz'if eyleydi nâr-ı dil-i virânemiz/Odu muvakkithânemiz bâyyâ muvakkathânemiz.*

II. Abdülhamid'in bilinen nedenlerden ötürü ilgi göstermeyip kaderine terk ettiği Yenikapı Mevlevi Hanesi, beş yıla yakın bir süre harap vaziyette kalmış ve meşihatının son dönemini tekkenin uzakta geçiren Celeleddin Dede, II. Meşrutiyet'in ilan edildiği 1908'de vefat etmiştir. Mevlevi Hanenin yeniden inşası, şehzadelîği sırasında Salâheddîn Dede'ye intisap eden Sultan Reşad'ın tahta çıkmasıyla gerçekleşir. Hazine-i hassadan 10.000 kuruş vererek mevlevi haneyi mükemmel surette yeniden inşa ettirmiştir. Aralarında Evkaf-ı Hümayun başmimarı Kemaleddin Bey'in(→) de bulunduğu bir keşif heyetinin verdiği rapor üzerine 16 Rebiyülâhır 1328'de enkaz kaldırılmış ve iki ay sonra da inşaat başlanmıştır. İlk önce inşa edilen yapılar mescit, selamlık daire, derviş hücreleri, yemekhane, matbah ve kilerdir. Mimar Kemaleddin'in öncülüğünde, ulusal mimari

anlayışına göre tamamı kâgîr olarak yapılan bu bina kompleksi, günümüzde halen mevcuttur. Tekkenin mescidi yangından önce düz çatılı bir yapı iken, bu son tamiratta yüksek ve kubbeli olarak inşa edilmiş, eskiden mevcut bulunmayan bir de minare eklenmiştir. Derviş hücrelerinin bulunduğu ana yapının iç avlusunda binaya bitişik olarak inşa edilen bu mescit, dört duvar üzerine oturan yüksek bir kubbenin örttüğü basit bir mekân organizasyonuna sahiptir. Bünyesinde derviş hücreleri, dedegân odası, matbah, kiler ve diğer birimlerin bulunduğu asıl yapı, ortası şadırvanlı bir iç avluyu çepeçevre kuşatan geniş ölçekli bir mimari tasarıma göre inşa edilmiştir. Bu ana yapının 1911'de tamamlanmasına rağmen semahane, türbe ve harem dairesinin inşaatı bir süre daha devam etmiştir.

Bu önemli tamirat mevlevi hanenin son postnişini Abdülbâkî Dede'nin (ö. 1935) meşihat döneminde tamamlanır. Abdülbâkî Dede, Mehmed Celâleddin Dede'nin oğludur. Sülûce'de Sa'dîliğe bağlı Hasırzade Tekkesi(→) şeyhi Mehmed Elif Efendi'den mesnevihanlık icazeti almış ve babasının hastalığı nedeniyle 1903'ten itibaren Yenikapı Mevlevi Hanesi'ni vekâleten yönetmiştir. Celeleddin Dede'nin vefatıyla tekke meşihatına 1908'de asaleten atanır ve 1909'da da bu görevinin yanısıra Meclis-i Meşayih üyeliğini üstlenir. Abdülbâkî Dede döneminde tekke, Balkan ve Çanakale savaşları nedeniyle iki defa hastane olarak kullanılmak üzere Harbiye Nezaretî'nin emrine verilmiştir. Yenikapı Mevlevi Hanesi yönetiminin I. Dünya Savaşı yıllarında orduya verdiği destek yalnızca bu değildir. 1915'te İngilizlere karşı düzenlenen ünlü Kanal seferi için yalnızca Mevlevilerden oluşan Mücâhidîn-i Mevlevîyye Alayı'na Abdülbâkî Dede komutasında Yenikapı Mevlevi Hanesi dervişleri de katılırlar. Neyzen Tefik bu olayı nükteli bir şekilde şöyle dile getirmektedir: *Kalması beyinde ashâb-ı tarîkin ibtilâf/Ebl-i hak-ki birbirine toplayıp berkittiler / Şeyh Bâkî rehber oldu bu seferde bepsine / İbn-i Sufyân'ı ziyâretçün tâ Şam'a gittiler.*

Tekkelerin kapatılmasını izleyen yıllarda kanun gereği Baykara soyadını alan Abdülbâkî Dede, İstanbul Türk Ocağı müdürlüğü ile edebiyat fakültesi Farsça hocalığı görevlerinde bulunmuş ve 1933 üniversite reformuyla emekli edildikten sonra 1935'te vefat etmiştir.

Mukabele günleri pazartesine ve perşembe olan Yenikapı Mevlevi Hanesi, Cumhuriyet döneminde uzunca bir süre öğrenci yurdu olarak kullanılmış ve 9 Eylül 1961'de hünkâr mahfilinin altında çıkan bir yangın sonucu semahane, şerbethane ve türbesi tamamıyla yanmıştır.

Günümüzde Zeytinburnu İlçesi Merkez Efendi Mahallesi'nde 502 pafta 2965 ada, 2 parsel üzerine kayıtlı bulunan ve mülkiyeti Vakıflar Genel Müdürlüğü'ne ait olan Yenikapı Mevlevi Hanesi'nin semahane ve türbesinin yeniden inşa edilmesi için alınan karar, bugüne kadar uygulanamamış ve tekke şimdilik kaderine terk edilmiştir.

**Bibl.** BOA, *Cevdet Evkaf*, no. 28368 (8 Cemaziyülâhır 1197); BOA, *İrade Dahiliye*, no. 6298 (14 Receb 1262); BOA, Plan, Proje, Kroki, no. 70 (29 Muharrem 1281); *Tarih-i Naima*, I, 187; *Tarih-i Selânikî*, II, 730; Evliya, *Seyabatname*, I, 392; Ayvansarayî, *Hadîka*, I, 221; Osmanzade Taib, *Hadikatü'l-Vüzerâ*, İst., 1271, s. 88-89; *Mür'î'l-Tevarih*, II/A, s. 17, 23; Mehmed Ziya, *Merâkiz-i Mübimme-i Mevlevîyyeden Yenikapı Mevlevîhanesi*, İst., 1329; Sakıb, *Nefîse*, II, 37, 76; Vassaf, *Sefîne*, V, 206; Ali Enver, *Semahâne-i Edeb*, İst., 1309, s. 236; Mehmed Tahir, *Yenikapı Mevlevîhanesi Post-nişini Şeyb Celâleddin Efendi Merhum*, İst., 1326, s. 9; Şahabettin Uzluk, *Mevlevîlikte Resim. Resimde Mevlevîler*, Ankara, 1957, s. 54-55; Gölpınarlı, *Mevlevîlik*, 308; A. Gölpınarlı, *Mevlevî Âdab ve Erkânı*, İst., 1963, s. 35-36; Zâkir, *Mecmua-i Tekâyâ*, 31; Çetin, *Tekkeler*, 587; Rauf Yekta, *Esâtiz-i Elhân-Dede Efendi*, İst., 1343, s. 127-128; Subhi Ezgi, *Nazarî ve Amelî Türk Musikisi*, V, İst., 1953, s. 528-530; İnal, *Hoş Sada*, 24-26; M. Kara, "Tanzimat Dönemi ve Tasavvufî Hayat", *Tanzimat'ın 150. Yıldönümü Uluslararası Sempozyumu*, Ankara, 1991, s. 301; *İhsaiyat II*, 19; *Âsîlâne*, 9, 15; Mü-nib, *Mecmua-i Tekâyâ*, 10, 16; *1301 İstatistik Cedveli*, 54; John P. Brown, *The Darvishes or Oriental Spiritualism*, Londra, 1927, s. 469; M. Erdoğan, "Mevlevî Kuruluşları Arasında İstanbul Mevlevîhaneleri", *GDAAD*, IV-V (1976), s. 29-32; N. Göyünc, "Osmanlı Devleti'nde Mevlevîler", *Belleten*, LV/213 (Ağustos 1991), s. 356; R. Baykara, "Birinci Harb-i Umumîde Mücahidin-i Mevlevîyye Alayı", *Yeni Tarîh Mecmuası*, S. 3 (1953), s. 106-108; E. İşin, "İstanbul'un Mistik Tarihinde Mevlevîhaneler", *İstanbul*, S. 4 (Ocak 1993), s. 119-131.

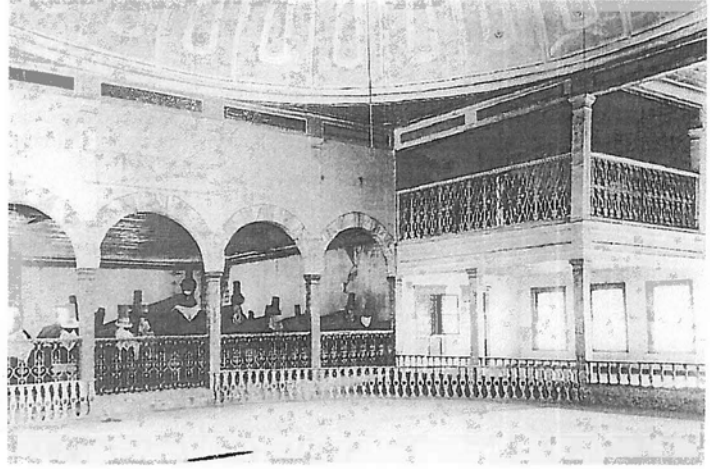
EKREM İŞİN

### Mimari

Yenikapı Mevlevîhanesi İstanbul kara surlarını dışarıdan çevreleyen ve büyük kısmı mezarlıklarla kaplı olan kuşakta yer alır. Bizans döneminde "Rhesium" olarak bilinen, Osmanlı döneminde "Yenikapı" ya da "Bâb-ı Cedid" adlarını alan kapı suriçi iskânını söz konusu tesise bağlayan yolun üzerinde bulunduğu için mevlevîhanenin kurulmasından (17. yy'ın başlarından) itibaren "Bâb-ı Mevlevîhane", "Mevlevîhane Kapısı" ya da aynı adı taşıyan diğer sur kapılarından ayırtılması için "Mevlevîhane Yenikapısı" olarak anılmaya başlamış, İstanbul halkının ağızda zamanla bu deyimler "Mevlanakapısı", hattâ son dönemde "Mevlanakapı"ya dönüşmüştür. Öte yandan yeni tesis edilen mevlevîhane de adını bu kapıdan alarak "Yenikapı Mevlevîhanesi" ya da "Mevlevîhane der Bâb-ı Cedid" olarak kaynaklara geçmiş, sonuçta Yenikapı ile adışı olan mevlevîhanenin, çevrenin tarihi topografyasından kaynaklanan beraberlikleri isimleri ile de perçinlenmiştir.

Mevlevîhanenin faal olduğu yüzyıllarda "nefs-i İstanbul'dan Yenikapı Mevlevîhanesi'ne ne şekilde ulaşıldığına göz atalım: Yenikapı'dan çıkılıp içeri zamanla bostana dönüşmüş olan hendekler geçildikten sonra, doğu-batı doğrultusunda mezarlıklar arasında uzanan ve günümüzde Mevlevîhane Caddesi adını taşıyan yola girilir. Biraz ilerleyince sağda Yenikapı Mevlevîhanesi'nin aşçı dedelerinden Sahih Ahmed Dede'nin Hâlet Efendi tarafından yaptırılmış olan ampir üslubundaki açık türbesi ile karşılaşılır (bak. Aşçı Ahmed Dede Tür-

Yenikapı Mevlevîhanesi'nde semahaneden türbeye ve hünkâr mahfiline bakış.  
Encümeni Arşivi,  
1940



besi). Yenikapı Mevlevîhanesi'nin uzakta yer alan bir parçası olarak nitelendirilecek bu türbeden sonra, sağda, başlıbaşına bir mahalle oluşturan ve Yenikapı Mevlevîhanesi ile iyi komşuluk ilişkilerinden öteye birtakım ritüel bağlar da kurmuş olan Merkez Efendi Külliyesi'ne(→) giden cadde (Merkez Efendi Caddesi) ayrılır. Bu sapaktan sonra batıya (ileriye) doğru birkaç yüz adım atıldığı takdirde solda (güneyde) önce mevlevîhanenin "hâmûşân" olarak adlandırılan ve tekke arsasından Mevlevî Tekkesi Sokağı ile ayrılmış bulunan büyük haziresi görülür. Mevlevîhanenin binaları doğuda adı geçen sokakla, kuzeyde Mevlevîhane Caddesi ile diğer yönlerde ise komşu parseller ile çevrili bir arsa üzerinde yer almaktadır. Arsanın pahlı olan kuzeydoğu köşesinde, cadde ile sokağın kavşağında semahane-türbe binasına bağlı olan hünkâr mahfiline geçit veren hünkâr girişi yükselir. Hünkâr girişinden güneye doğru, Mevlevî Tekkesi Sokağı boyunca sağır avlu duvarı devam eder. Aynı girişten batıya doğru Mevlevîhane Caddesi üzerinde sırayla Abdurrahman Nafiz Paşa Kütüphane ve Türbesi, hazirenin ufak bölümünü sınırlayan parmaklık, muvakkithane, cümle kapısı, sebil, pencereli kısa bir duvar ve selamlık-mescit-dedeğân hücreleri grubunu barındıran binanın kitlesi sıralanır.

Yenikapı Mevlevîhanesi'nin yukarıda zikredilen kütüphane, türbe, muvakkithane ve sebil dışında kalan bölümleri farklı tarihlerde, farklı malzeme ve üsluplarla inşa edilmiş olmalarına rağmen birbirleriyle irtibatlandırılmış bulunan üç kanat içinde toplanmıştır. II. Mahmud döneminde, 1232/1816-17 ve 1253/1837-38'deki inşa faaliyetleri sonucunda şekillenmiş ahşap semahane-türbe binası buna bağımlı çeşitli tali mekânlar (hünkâr mahfil, sarnıç odası, türbedar odası vb) arsanın doğu kesimine, Mevlevîhane Caddesi boyunca doğu-batı doğrultusunda uzanan, dış hatla yaklaşık 45°'lik açı teşkil edecek şekilde (kible eksenine dik, kuzeydoğu-güneybatı doğrultusunda) yerleştirilmiştir. Güneydoğu (kible), kuzeydoğu ve kuzeybatı yönlerinde serbest olan bu kitle güneybatı cephesinde, doğu-batı doğrultusunda

uzanan, 1865 tarihli ahşap harem dairesine bitişmektedir. Arada kalan üçgen planlı alanı, söz konusu kanatlar arasında bağlantıyı sağlayan şerbethane bölümü işgal eder.

Kuzey yönünde arsanın hemen yarısını kaplayan ve selamlık mekânlarını, mescidi, dedeğân hücrelerini, mutfağı (matbah-ı şerif), taamhaneyi (somathane) ve diğer müstemilatı barındıran 1913 tarihli kâğıt kanat Mevlevîhane Caddesi boyunca uzanır. Halen ayakta olan bu kesim kuzey yönünde harem mutfağını, kileri, hamamı, fırını ve su haznesini barındıran bir kanat aracılığı ile hareme bitişmektedir. Böylece tekkenin fonksiyon şemasına uygun biçimde birbirlerine bağlanarak düzgün olmayan bir kitle teşkil eden bölümlerin ortasında kalan ve 1913'ten evvel şadırvan avlusu niteliğini haiz olan avlu yer alır. Aynı şekilde düzgün olmayan bir plan arz eden bu avlunun A. Nafiz Paşa Kütüphane ve Türbesi, semahane-türbe kanadı, çevre duvarı ve muvakkithane arasında kalan bir bölümü muvakkithane olarak değerlendirilmiştir. Ayrıca arsanın güneydoğu kesimini merkezdeki avludan tamamen soyutlanmış olan harem bahçesi işgal etmektedir. Selamlık kitlesinin arkasında da arsanın güneybatı köşesini teşkil eden ve tekke de yaşayan dedeğânın kullanımına mahsus diğer bir bahçe bulunur.

Arsanın kuzeydoğu köşesindeki pahlı yüzeyde kesme küfeki taşı örgülü, içbükey kavisli, dış köşeleri sütunçelerle yumuşatılmış iki duvar parçası hünkâr girişini kucaklar. İki yandan pilastırlar ile üstte kitabe levhası ile kuşatılmış hünkâr girişi mermerden sövelerle çerçevesizdir. Üst söve başlığı, çıkıntılı bir kilit taşının birleştirdiği, sepet kulpu biçiminde bir kemer meydana getiren iki parçadan oluşur. Kitabe levhasının ortasında, beyzi bir çelenkle kuşatılmış olarak II. Mahmud'un tuğrası yer alır. Bunun yanlarına iki simetrik parça halinde yerleştirilmiş olan ta'lik hatlı kitabe mevlevîhanenin adı geçen sultan tarafından ikinci kere 1253/1837-38'de inşa ettirildiğini belgeler. Manzumetin A. Sadık Ziver Paşa'ya (1793-1862) aittir.

Abdurrahman Nafiz Paşa'nın yaptırmış olduğu kütüphane 10x7 m boyutlarında,

dikdörtgen bir alana yayılmıştır. Moloz taşla örülmüş ve tuğla hatıllarla donatılmış olan duvarlar Mevlevihane Caddesi'ne bakan kuzey cephesinde mermerle, diğer cephelerde ve içeride sıva ile örtülmüş oluşturan tonozlar da tuğla ile örülerek içeriden sıva, dışarıdan kurşunla kaplanmıştır. Kütüphane, kuzey yönünde cadde boyunca yan yana yer alan, biri kare, diğeri kareye yakın dikdörtgen planlı, tekne tonoz örtülü iki birim ile güneyde (avlu yönünde) beşik tonozlu bir giriş koridorundan meydana gelir. Söz konusu iki birim birer kapı ile koridora, birer pencere ile de kuzey yönünde dışarı açılmaktadır. Doğu-batı doğrultusunda kütüphane boyunca devam eden ve iki ucu 45° pahlanmış olan koridorun girişi güneybatıdaki pahlı köşededir. Kesme taştan söveler ve sepet kulpu bir kemerle çerçevelenmiş olan girişin üstünde yer alan mermer levhada Mevlana Celaleddin Rumi'nin adı ve kütüphanenin inşa tarihi (1267/1850-51) yazılıdır. Hünkâr girişi yönüne bakan doğu cephesi ile türbeye komşu olan batı cephesi sağdır. Bütünyle beyaz mermer döşeli olan kuzey cephesi, iki uçta ve içeride birimleri ayıran duvarın hizasında yer alan üç adet pilastr ile iki parçaya ayrılmış, böylece iç taksimat cepheye yansıtılmıştır. İçerideki mekânlara tekabül eden iki cephe parçasında birer pencere vardır. Pencere yanlarda pilastr biçimde, üstte sepet kulpu kemer biçiminde sövelerle çerçevelenmiş, demir parmaklıklar ile donatılmıştır. Parmaklıklar kemerin içinde ışınal bir motif, alt kesimde ise yatay ve düşey kayıtların arasını dolduran "S" ve "C" kıvrımları oluşturmaktadır. Sağdaki pencerenin üstüne, alttan ikinci ve üçüncü silmelerin arasına bâninin adını ve inşa tarihini veren kitabe yerleştirilmiştir. A. Sadık Ziver Paşa'ya ait manzum metin Mehmed Rifat'ın (ö. 1879) ta'lik hattı ile yazılmıştır.

Abdurrahman Nafiz Paşa'nın türbesi, bânisi olduğu kütüphanenin batı cephesine bitişiktir. Kütüphanedeki tonozlu odalarla aynı derinlikte, kare planlı (5x5 m) bir tabana oturan yapı ampir üslubunu yansıtan açık türbeler grubuna girer. Kesme küfekten mamul kaideyi kuzey, batı ve güney yönlerinde -her cephede dörder tane olmak üzere- toplam on adet kare kesitli, Toskana başlıklı mermer sütun çevrelemektedir. Bu sütunların üzerinde aynı malzemedeki yontulmuş, arşitrav niteliğinde bir lento uzanır. Sütunların arasındaki dikdörtgen açıklıklara madeni şebekeler yerleştirilmiştir. Tunçtan dökülmüş olan bu şebekeler baklavalı bir şemaya uygun olarak gelişen, stilize yapraklı dallardan oluşur. Türbenin üstü madeni iskeletli, tekne tonoz biçiminde tel örgü ile kapatılmıştır. Paşanın beyaz mermerden yontulmuş olan lahti kible eksenine dik olarak, dolayısıyla türbenin kuzey sınırı ile 45°'lik açı teşkil edecek şekilde yerleştirilmiş, silindirik biçiminde şahidelerle donatılmıştır.

Bu açık türbe ile muvakkithane arasında tekke avlusundaki küçük hazire parçasını sınırlayan parmaklık uzanır. Ok ucu

biçiminde sonuçlanan dikey çubuklar ile bunları birleştiren iki yatay çubuktan oluşan demir parmaklık, moloz taş örgülü parapet duvarına eşit aralıklarla yerleştirilmiş, beyaz mermerden mamul, daire kesitli, Mevlevî sikkesi biçiminde tepeliklerle sonuçlanan zarif babalara oturmaktadır.

Farklı tarihlerde inşa edilmiş olmalarına rağmen cümle kapısı (1816-1817) ile bunların yanlardan kuşatan muvakkithane-sebil ikilisi (1850-1851) konumları, oranları ve üslupları (ampir) ile uyumlu bir bütün teşkil ederler. Ortada yer alan cümle kapısı, yanlarda beyaz mermerden profilli sövelerle, üstte aynı malzemedeki sepet kulpu biçiminde bir kemerle çerçevelenmiştir. Sövelerin iç yüzeyinde, kemerin üzeni hizasında altı püsküllü beyzî kâbartmalar klasik Osmanlı mimarisindeki mukarnaslı takozların devamı niteliğindedir. Kemerin yüzeyi de alt uçları küçük lalelerle sonuçlanan silmelerle çerçevelenmiştir. Kemerin üzerinde, mevlevîhanenin II. Mahmud tarafından 1232/1816-17'de yeniden inşa ettirilmesini belgeleyen ta'lik hatlı manzum bir kitabe görülür. Manzum metin Keçecizade İzzet Molla'ya (1785-1829) aittir.

Muvakkithane ile sebil cümle kapısının yanlarına simetrik bir konumda yerleştirilmiştir. Kapının solunda (doğusunda) bulunan muvakkithane halen ayakta. Sağında yer alan sebil ise tamamen ortadan kalkmıştır. Her iki bina da, kenarları dışarıdan 2'şer m uzunluğunda olan sekizgen planlı bir mekâna sahiptir. Sebilin arkasında dikdörtgen planlı (4x2 m) su haznesi yer alır. İki sıra tuğla hatlı, moloz taş örgülü almalı duvarlar caddeye (kuzeye) bakan yüzlerinde beyaz mermerle, diğer yüzlerinde sıva ile kaplıdır. Sekizgen mekânları tuğladan örülmüş ufak kubeler örter. Su haznesinin de beşik tonozla örtülü olduğu düşünülebilir. Her iki binanın konumları gibi açıklıkları da simetrik olarak düzenlenmiştir. Şöyle ki, muvakkithanenin girişi güneybatı, sebilin girişi güneydoğuya bakan kenardadır. Cümle kapısını izleyen üstü aç geçide bakan karşılıklı birer pencere, ayrıca caddeye bakan birer pencere daha vardır. Bütün bu açıklıklar içeriden yuvarlak, dışarıdan sepet kulpu biçiminde kemerlerle geçilmiş, cadde üzerindeki mermerden, diğerleri ise kesme küfekten sövelerle çerçevelenmiştir. Pencere demir parmaklıkları, kemerlerin içinde ışınal motifler, alt kıvrımlarda da dikdörtgenleri dolduran "C" kıvrımları barındırmaktadır. Mermer kaplı olan kuzey cephelerinde ortaya pencereler, yanlara pilastrlar yerleştirilmiştir. Muvakkithanenin penceresi üzerinde iki silme arasında bâninin (A. Nafiz Paşa) adını ve inşa tarihini veren kitabe görülür. Kazasker Mustafa İzzet Efendi'nin (1801-1876) ta'lik hattı ile yazılmış olan metin bizzat A. Nafiz Paşa'ya aittir.

Semahane-türbe ile bunlara bağlı tali birimleri barındıran kanat, en geniş yerinde 33x24 m boyutlarındadır. Moloz taş örgülü temeller üzerine, ahşap karkaslı duvarlarla inşa edilmiş, duvarlar içeriden bağdadi sı-

va, dışarıdan ahşap kaplama ile donatılmıştır. Üstü, mevlevîhanenin son demlerinde Marsilya tipi kiremitlerle kaplı bir ahşap çatı ile örtülmüştü. Mermerden olan semahane girişi dışında bütün kapı ve pencereler dikdörtgen açıklıklara sahiptir.

Semahane 21x17 m boyutlarında, dikdörtgen bir alanı kaplar. Kuzey ve güney cepheleri ile batı cephesinin bir kesimi dışarı açılır. Doğu yönünde türbeye bitişiktir. Batı cephesinin bir kesimini ise haremle irtibatlı şerbethane bitirmektedir. Esas sema alanı 14x14 m'lik bir karenin içine teğet olarak yerleştirilmiş 14 m çaplı bir daire ile sınırlıdır. Kare planlı alan güney (kible), batı ve kuzeyde, zeminleri yükseltilmiş maksureler, doğu yönünde de türbe ile kuşatılmıştır. Maksureler ve türbe ile sema alanının sınırında (güneydoğu köşesindeki duvara bitişik olmak üzere) toplam olarak on dokuz adet ahşap sütun sıralanmaktadır. Kare kesitli olan bu sütunlardan dördü köşelerde, dörder tanesi doğu, kuzey ve batı kenarlarında, üçü de güney kenarındadır. Aralarındaki açıklık 2,5 m'dir. Mihrap önu bölümünde 5 m'lik bir açıklık bırakabilmek için güney kenarında sütun adedi dörtten üçe indirilmiştir. Bu meyanda dikkati çeken bir husus söz konusu taşıyıcılardan birisinin duvarla kaynaşarak sütun görünümünü kaybetmesi sonucunda, geriye "nezz-i Mevlana"ya tekabül eden on sekiz adet sütunun kalmasıdır.

Sütunların arası, maksurelerde ampir üslubunda torna işi ahşap korkuluklarla, türbenin önünde aynı üslupta demirden parmaklıklarla kapatılmış, karenin içindeki daire de elektik üslupta dökümden parmaklıklarla belirlenmiştir. Semahane girişinin önünde maksureler kesintiye uğramakta ve bu kesintiye tekabül eden sütun açıklığı icabında kapı gibi açılabilen ahşap korkuluklar barındırmaktadır. Köşelerde, kare ile daire arasında kalan üçgen planlı alanlardan güneybatıdaki mesnevihan kürsüsünün, güneydoğudaki de mevlithan kürsüsünün bulunduğu bilinmektedir. Her ikisi de ahşap olan ve son derecede sade bir görünüme sahip olan bu kürsüler 1940'tan önce ortadan kalkmıştır.

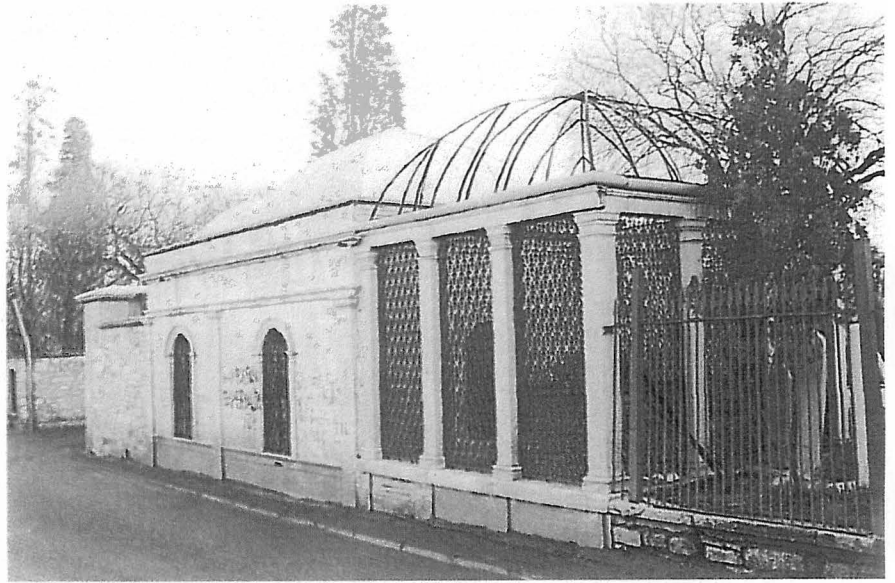
Sema alanının tam ortasında, ahşap zemin döşemesi üzerine boyanarak meydana getirilen, iç içe dört daire ile bunları kuşatan sekiz kollu bir yıldızdan oluşan, benzerine başka hiçbir mevlevîhanede rastlanılmayan ilginç bir motif göze çarpar. Söz konusu noktanın Mevlevî terminolojisinde "kutuphane" olarak adlandırılan ve gerek tasavvuf sembolizminde, gerekse de Mevlevî mukabelesinin koreografisinde önemli bir yer işgal ettiği düşünülecek olursa buradaki motifin de sıradan bir bezeme ögesi olmadığı kabul edilebilir.

Kuzey duvarında yer alan semahane girişi cepheden dışarı taşan iki merdiven kulesi arasındaki, düz tavanlı ufak bir eyvanın içine yerleştirilmiştir. Dışarıdan bakıldığında, mutrip maksuresine çıkan merdivenleri barındıran iki kulenin eyvana komşu iç köşelerinde, iki kat boyunca yükselen pilastrlar ve bunları birleştiren

lento görünümünde silmeler ile bir çerçeve meydana getirilmiştir. Bu çerçevenin içinde mevlâhanenin II. Mahmud tarafından 1232/1816-17'de yeniden inşa ettirilmesi sırasında konmuş olan ta'lik hatlı, manzum kitabe yer almaktadır. Ayrıca profilli çıtalarla çerçevelenmiş olan ve metni Keçecizade İzzet Molla'ya ait olan bu kitabenin üzerine, mevlâhanenin 1281/1865'te Hıdiv İsmail Paşa tarafından yenilenmesi üzerine, Mevlana Celaleddin Rumi'nin adını içeren bir alınlık yerleştirilmiştir. Dökümden mamul olduğu anlaşılan bu alınlık ampir üslubuna uygun kıvrık dallar, stilize yapraklar ve çiçeklerden oluşmaktadır.

Eyvânın arkasında bulunan, beyaz mermerden yontulmuş sepet kulpu biçimindeki kemerli giriş, aynı tarihli cümle kapısının eşidir. Kuzey duvarında, girişin yanlarında merdiven kulelerine açılan birer kapı ile üçer pencere sıralanır. Pencere-lerden en doğuda yer alanı türbeyi sınırlayan demir parmaklıkların devamı ile seyirci (züvvâr) maksuresinden ayrılmış ve türbenin devamı niteliğinde olan kesime açılan niyaz penceresidir. Diğer pencerelerle aynı boyutlarda ve içeriden aynı görünüme sahip olan niyaz penceresi dışarıdan farklı niteliğini vurgulayan birtakım öğelerle donatılmıştır. Açıklık profili kalın çıtalarla iç içe iki dikdörtgen çerçeve ile kuşatılmış, çerçeveler arasında kalan kuşak Konya'daki Mevlana Türbesi'ne (Kubbe-i Hadrâ) ait firuze renkli çinilerle kaplanmıştır. Ahşap duvar yüzeyine kabarıkları çivilerle tespit edilmiş olan bu çinilerin, II. Mahmud'un Yenikapı Mevlâhanesi'ni yeniden inşa ettirdiği 1817'de Kubbe-i Hadrâ'da gerçekleştirdiği çini onarımında sökülen eski parçalar oldukları anlaşılmaktadır. Niyaz penceresinin üstünde, uçları birer yaldızla süslü yuvarlak kemerciklerle sonuçlanan enine dikdörtgen bir ahşap kartuşta, sülüsle yazılmış, kabir ziyareti ile ilgili bir hadis yer almaktadır. Bunun da üstüne demir iskeletli, camekânlı bir sundurma oturtulmuştur. Bu sundurma nispeten geç bir döneme, muhtemelen V. Mehmed'in (Reşad) onarımına ait olsa gerektir.

Semahanenin batı duvarında dört adet pencere ile şerbethaneye açılan, yarım daire planlı basamaklarla çıkılan servis kapısı, güney duvarının ortasında mihrap, yanlarda dörder pencere sıralanır. Yarım daire planlı, dışa taşkın mihrap nişi akanus yapıları ve yumurta frizi ile süslü başlıklarla sonuçlanan pilastrlar tarafından kuşatılmış, üstte lento görünümünde iki yatay silme arasına mihrap ayeti levhası yerleştirilmiştir. Doğu yönündeki beş sütun açıklığından türbeye bakan dördü bağdadi sıra ile oluşturulmuş (yalancı) kemerlerle taçlandırılmıştır. Kemerlerin arasında, barok dönemin sütun kaidelerini taklit eden ahşap yastıklardan sonra, duvara gömülü pilastr görünümünde sütunlar kubbe eteğine kadar devam eder. Türbenin kuzey yönündeki sütun açıklığı, türbenin devamı niteliğinde olan, niyaz penceresinin bulunduğu kesime açılmaktadır. Türbenin güneyinde ise maksureden tür-



Yenikapı Mevlâhanesi'nde Abdurrahman Nafiz Paşa Kütüphanesi ve Türbesi.  
Sadat Hasanoglu, 1994

beye ve hünkâr giriş holüne açılan iki kapı sıralanır.

Semahanenin kısmi üst katı, türbenin bulunduğu doğu yönü ve mihrap öntü bölümünün üstü dışında, iki kat yüksekliğindeki sema mekânını kuşatan mahfillerden oluşur. Kuzey cephesinde, giriş eksenine göre simetrik olarak yerleştirilmiş bulunan merdivenlerle mitrıp maksuresine çıkılır. Merdivenler ikiye pencere ile aydınlatılmış, merdivenler arasında kalan ve zemin katta giriş eyvânı olarak değerlendirilmiş olan kare planlı alan üst katta mitrıp maksuresine katılmıştır. Söz konusu maksure semahaneye açılan güney yönünde dikdörtgen bir çıkma ile genişletilmiş, zemin kattakilerin eşi olan ahşap korkuluklar ile sınırlandırılmış, yanlarda ahşap perde duvarları ile kuşatılmıştır. Üstleri antik sanattan mühlem vazolarla süslü kare kesitli babalara oturan, yüzeyi çıtalarla dikdörtgenlere taksim edilmiş olan ve arkadan öne doğru meyilli bu ayırıcı öğeler başka bir tarikat yapısında karşılaşılmayan değişik bir çözümlü sergiler.

Mutrıp maksuresinin doğu yönünde, semahanenin kuzeydoğu köşesinde, bir duvarla mitrıp maksuresinden ayrılmış olan ve üç pencere ile dışa açılan "L" planlı bir mahfil bölümü yer alır. Parapet duvarları üzerinden semahaneye bakan bu mahfil imtiyazlı erkek seyircilere mahsus olsa gerektir. Mutrıp maksuresinin batı yönüne, hanımlar mahfili ile arasına erkek ve kadın gruplarını ayırıcı karakterde, başka bir deyimle "mabeyin odası" niteliğinde, kare planlı, iki pencereyi ufak bir mekân yerleştirilmiştir. Kaçgöç uygulamasının gereği olarak bu mekândan mitrıp maksuresine ve hanımlar mahfiline açılan kapıların eksenleri kaydırılmıştır. Bu geçiş mekânı aracılığı ile icabında hanımlar mahfili ile semahane esas girişi arasında bağlantı kurulabilmektedir.

Semahanenin batı duvarı boyunca de-

vam eden ve güneybatı köşesinde kıvrılarak mihrap öntü boşluğuna kadar ilerleyen hanımlar mahfili, biri kuzeye, üçü de güneye bakan toplam dört pencereden ışık alır. Bu bölüme harem dairesinin üst katından, şerbethanenin üst katı geçilerek ulaşılır. Mahfilin sağır olan batı duvarındaki tek açıklık şerbethanenin üst katına geçit veren kapıdır. Söz konusu mahfilin, ayrıca buna komşu olan mabeyin odasının semahaneye bakan yüzleri parapet duvarından kubbe eteğine kadar çıkan sık dokulu ahşap kafeslerle kapatılmıştır.

Semahanenin güneydoğu köşesine yerleştirilmiş olan ve uzunluğu iki sütun açıklığı (5 m), derinliği de üzerinde yer aldığı maksurenin derinliği kadar (3,5 m) olan hünkâr mahfili semahaneye bakan kuzey ve batı yönlerinde kıvrık hatlardan oluşan şebekelerle donatılmıştır. Kuzey kenarının ortasında, zemin kattaki sütunun devam etmediği dikkati çeker. Hünkâr mahfiline ulaşmak için hünkâr girişinden avluya dahil olunur, sonra semahane-türbe kanadının güneydoğu köşesindeki hünkâr mahfili kapısına varılır. Üç adet mermer basamaklı bir sahanlığın arkasındaki bu giriş, iki pencereyi ufak bir taşlığa açılır. Sağda hünkâr mahfiline çıkan geniş bir merdiven, solda sonunda semahaneye açılan kapının bulunduğu "L" planlı uzun bir koridora inen basamaklar yer almaktadır. Merdivenin ulaştığı sahanlıkta, dikdörtgen planlı (5x3,5 m) hünkâr mahfiline, bunun arkasında aynı büyüklükteki (6x4 m) bir mekân ve abdestlik-hela grubuna açılan kapılar mevcuttur. Hünkârın dinlenmesine, icabında postnişin efendi ile ya da mukabeleyi izleyen devlet ricalinden yahut ulema-birileri ile görüşmesine mahsus olan arkadaki oda hünkâr mahfili ile bağlantılı olup güney yönünde yapı kitlesinden taşmaktadır. Söz konusu çıkmayı taşıyan ahşap sütunların arası yalancı basık kemerler ile doldurulmuştur. Bu mekân-

lar topluluğu ufak çapta bir hünkâr kasrı teşkil ederler.

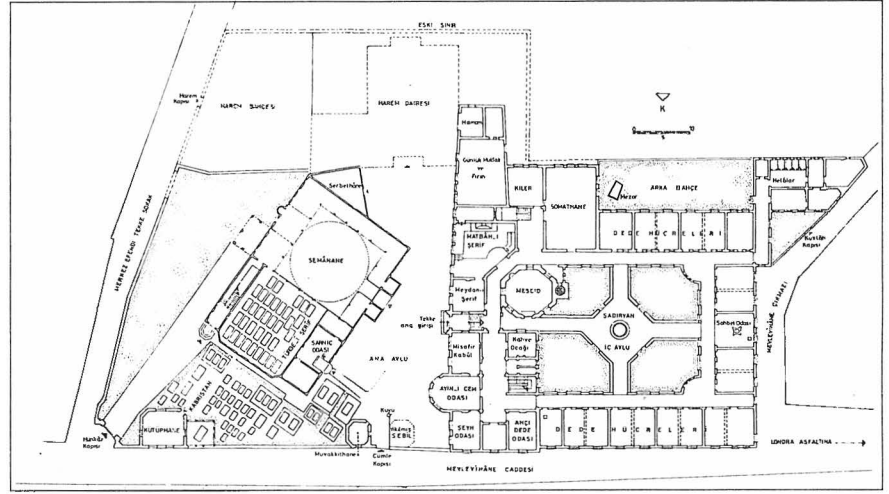
Büyük boyutları (16x14 m) ve barındırdığı kırk civarında sanduka ile Yenikapı Mevlevihanesi'nin türbesi İstanbul mevlvihanelerindeki türbelerin en hacimli ve en "kalabalığıdır". Türbe batı yönünde kemerli açıklıklarla semahaneye bağlanmakta, böylece tarikat yapılarına has ibadethane-türbe kaynaşması sağlanmaktadır. Mevlvihanenin ilk postnişini Kemal Ahmed Dede'nin diğerlerinden yüksek tutulmuş olan sandukası da semahane yönünde ilk sıradadır. Güneybatı köşesindeki kapıdan semahanedeki maksurelerin güney kanadına geçilir. Hünkâr mahfili girişine komşu olan güney duvarı sağırdır. 45° pahlanmış köşelerle yapı kitlesinden dışı taşan doğu duvarında dört adet pencere sıralanır.

Türbenin kuzey yönünde, ortada, semahanedan geçilmeden doğrudan türbeye girilmesini sağlayan ve altında yer alan sarnıçtan dolayı "sarnıç odası" olarak adlandırılan dikdörtgen planlı (7x5,5 m) mekân bulunur. Zemini Malta taşı döşeli olan sarnıç odasının türbeye (güneye) ve avluya (kuzeye) açılan birer kapısı ile ikişer penceresi vardır. Dışarı açılan kapıdan önce küçük bir taşığa (2x1,5 m) girilir, buradan iki basamakla esas zemine çıkılır. Giriş taşığının sağında beyaz mermerden bilezik göze çarpar. Sarnıç odasının avluya bakan kuzey cephesine sonradan (muhtemelen V. Mehmed [Reşad] dönemindeki onarımda) yarım altıgen planlı, pencereli bir çıkma eklenmiş, giriş ile yanındaki pencere bu çıkma içine alınmıştır. Sarnıç odasının doğusunda, türbenin kuzeyinde dikdörtgen planlı (5,5x4,5 m) türbedar odası yer almaktadır.

Semahane ile harem kanadı arasında yer alan üçgen planlı şerbethanenin avluya açılan kuzey cephesinde, ortada bir kapı, yanlarda ikişer pencere sıralanır. Zemin katta semahaneye açılan servis kapısı, ayrıca hareme açılan servis penceresi vardır. Şerbethanenin beşi kuzeye, biri güneye bakan altı pencerenin aydınlattığı üst katı hareme ve kadınlar mahfiline açılan kapıları ile harem-semahane bağlantısını sağlar.

Yenikapı Mevlevihanesi'nin 1817'den önceki mimarisi gibi süslemesi hakkında da pek fazla şey bilmiyoruz. Ancak Evliya Çelebi'nin anlatıklarına inanılacak olursa mevlvihanenin duvarlarında Asarî adında bir hattat-ressam tarafından meydana getirilmiş ayet levhaları, ayrıca kükreyen bir aslan resmi bulunduğu kabul edilmelidir.

II. Mahmud dönemine ait olan semahane-türbe kanadının cephelerinde, esas giriş üstündeki oymalı alınlık ve niyaz penceresini kuşatan Kubbe-i Hadrâ çinileri dışında hiçbir süsleme göze ilişmez. Cephelerde gözlenen bu sadelik geleneksel konut mimarimiz kadar ampir üslubunun yalınlık ilkesinden de kaynaklanmaktadır. Yalnlığının yanısıra ağırbaşlı nispetleri ve değişken perspektifler sunan hareketli kitlesiyle bu kanat devasa bir ahşap konağı andırır.



Yenikapı Mevlevihanesi'nin vaziyet planı.

B. Taunkorur

Cephelerdeki sadelik mekânların içinde de devam eder. Yine de süsleme olarak kayda değer öğeler semahanedan toplanmıştır. Burada duvarlar ve çubuklu tavanlar süslenmeden bırakılmış, ahşap sütunlar, korkuluklar ve mihrabı kuşatan pilastrlar yalancı mermer boyama ile renklendirilmiştir. Mihrap nişinde ortada, II. Mahmud döneminin zevkine uygun, kaide üzerinde ampir üslubunda bir vazö ile bundan çıkan çiçek demeti, yanlarda püsküllü kordonlarla tutturulmuş dalgalı perdeler, kavsara içinde de 1865 onarımına ait olması muhtemel, Doğu etkili eklektik üslupta, dilimli bir süsleme görülmüyor. Üst kat sütunları ile kubbe arasında -her sütun açıklığına bir tane isabet etmek üzere- toplam yirmi adet kartuş yerleştirilmiş, zemini koyu renk boyalı bu kartuşlar üzerine yıldızla (zerendûd tekniği ile) ve ta'lik hatla beyitler yazılmıştır. Bu yazı kuşağının 1817'de mevlvihanenin dedegânından hattat Keresteci Nuri Dede'nin eseri olduğu bilinmektedir. Kubbe ile kare mekânın duvarları arasında kalan köşe üçgenlerine çeyrek göbekler çakılmış, çitalar ile bundan hareket eden, "Sultan Mahmud güneşi" tabir edilen ışmsal süsleme uygulanmıştır. Kubbenin merkezine daha ziyade barok üslupta, ahşaptan oyma, yıldızlı nefis bir göbek oturtulmuş, kubbenin yüzeyi çitalarla yirmi dört dilime ayrılmış, bunların içine ince uzun üçgenler, üçgenlerin altına ay-yıldız, ucuna da yıldız motifleri yerleştirilmiştir.

İki katlı olan harem dairesi 40x22 m boyutlarında bir alanı kaplar. Semahane-türbe kanadı ile aynı malzeme ve inşaat özelliklerini paylaşan bu kanat her yönü ile bir ahşap konak niteliğindedir. Orta sofalı plan tipinin uygulandığı haremden, yapının derinliğince uzanan "zülvचेyn" sofalar ile bunlara açılan odalar bulunmaktadır. Zemin katta batıya doğru ilerleyen koridorla tek katlı, kâğır duvarlı servis bölümleri kanadına (22x14 m) ulaşılır. Burada oldukça girift bir konumda hamam, buna bitişik su haznesi, fırın, hareme ait küçük

mutfak ile kiler, güneybatı köşesine de açılış odası yerleştirilmiştir. Bu arada ilginç olan hamam küllhanı ile fırının birbirine bitişik olmasıdır.

Mescidi, selamlık mekânlarını, matbah-ı şerifi, meydan-ı şerifi, dedegân hücrelerini ve diğer müstemilatı barındıran kanat, oldukça geniş bir alanı (54x40 m) kaplar. İki katlı şeyh dairesi dışında bütün diğer bölümler tek katlıdır. Yapının altında alçak bir bodrum katı vardır. Duvarlar Batı standartlarına uygun tuğlalar ile örülmüş, üstleri sıvanmıştır. Mescidin kurşun kaplı tuğla kubbesi dışında diğer bölümler Marsilya kiremidi kaplı ahşap çatılar ile örtülmüştür. I. Ulusal Mimarlık Üslubu'nun gereği cephelerde görülen kapılar basık kemerler ile, şadırvan avlusuna açılan kapılar ile, şeyh dairesinin üst kat pencereleri dışındaki bütün pencereler sivri kemerler ile geçilmiştir.

Bu kanadın iç taksimatı şöyle özetlenebilir: Avlu yönündeki doğu kesiminde, esas girişin sonunda matbah-ı şerif ve bununla bağlantılı meydan-ı şerif, sağında şeyh odası ile bunun müstemilatını barındıran şeyh dairesi, arkada dikdörtgen planlı (22x19 m) şadırvan avlusuna etrafında dedegân hücreleri, avlunun güneydoğu köşesinde mescit ile arkada taamhane (so-mathane), hücrelerin arkasında helalar ile gusülhane yer alır.

Doğu cephesinde bulunan selamlık cümle kapısı Selçuklu ve klasik Osmanlı mimarilerindeki taç kapılardan ilham alınarak tasarlanmıştır. Cepheyi yatayda ve düşeyde yırtan kitlesi geniş bir saçakla son bulur. Kaval silme demetleri ile çerçevelenmiş olan yüzeyde basık kemerli esas giriş yüksek bir sivri kemer içine alınmıştır. Sivri kemerin üstünde, ortada yapının bânisi V. Mehmed'in (Reşad) tuğrası, yanlarda 1331/1913 tarihli manzum kitabe yer alır. Şeyh dairesinin zemin katında güney ucu selamlık cümle kapısı ile, batı ucu şadırvan avlusunu kuşatan koridor ile bağlantılı, "L" planlı bir sofa görülmür. Çeşitli büyüklükte mekânlar ve helalar ile çevrili

olan bu sofanın doğusunda avluya yarım sekizgen çıkma yapan büyükçe bir mekân yer alır. Burasının postnişin efendi ile "dergâhı zabitanının" topluluğu odası olduğu söylenmektedir. Söz konusu oda ile sofa'nın bu oda karşısına gelen kesimi iki katlıdır. Üst katta yine bir sofa ile cihannüma karakterinde, çıkmalı şeyh odası bulunur.

Şadırvan avlusu doğuda mescit ve şeyh dairesi ile, diğer yönlerde revak geleneğini sürdüren pencereli, düz ahşap tavanlı bir koridorla kuşatılmış, koridorun avluya bakan sivri kemerli pencereleri arasında kuzey ve batı kenarlarının ortasında birer kapı açılmıştır. Koridorun güneybatı ve güneydoğu köşelerinde, avlu yönünde, çeyrek daire planlı üçüz pencere- li çıkmalılar, bu çıkmalının arkasında da yarım piramit biçiminde çatı parçaları altında kalan sekizgen basık ahşap kubbeler vardır. Koridorun arkasında "U" konumunda üç kitle içinde toplanmış, eş büyüklükte (5,5x3,5 m) yirmi adet mekân sıralanır. Bunlardan nezr-i Mevlana'ya tekabül eden on sekizi dedegân hücreleri, ikisi de başka amaçlarla kullanılan odalar olmalıdır.

Avlunun güneydoğu köşesinde yükselen mecsidin gövdesi, kenarları dışardan 4'er m uzunluğunda olan bir sekizgen prizma biçimindedir. Basık kemerli giriş kuzey, yarım sekizgen planlı mihrap nişi güneydoğu kenarındadır. Girişin kemeri üzerinde "Derviş İsmet" imzalı ve 1330/1912 tarihli, ta'lik hatlı bir ayet kitabesi yer alır. Sekizgenin kenarlarında göçertilmiş yüzeyler içinde altı üstlü ikiye sivri kemerli pencere sıralanır. Girişin ve mihrabın olduğu yerlerde alttaki pencereler iptal edilmiş, minarenin bulunduğu batı kenarı da sağır bırakılmıştır. Kasnaksız bir kubbe mescidi örtmekte, klasik dönem örneklerini andıran madeni bir alem kubbeyi taçlandırılmaktadır. Kare planlı kaide üzerinde yükselen silindirik gövdeli minare kurşun kaplı konik bir külahla son bulur. Minarenin kaidesinde, Hıdiv İsmail Paşa tarafından mevlevîhanenin selamlık ve harem bölümleri yenilendiğinde selamlık cümle kapısı üzerine konmuş olan kitabe yer alır. Vaktiyle üzerinde Abdülaziz'in tuğrasının bulunduğu bilinmektedir. Ta'lik hatla yazılmış olan manzum metnin son mısraı ebcedle 1281/1865 tarihini verir.

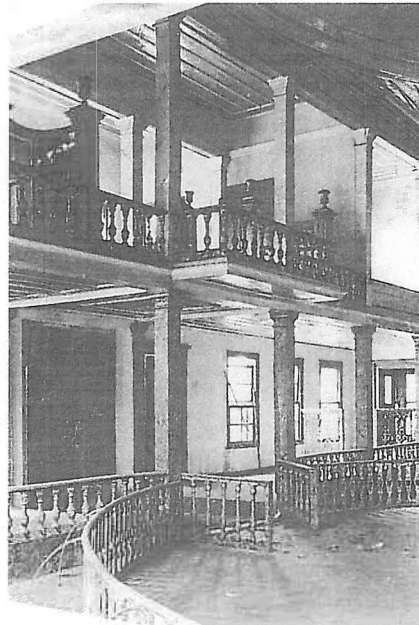
Selamlık kitlesinin cephelerinde hiçbir süsleme ögesi görülmez. Mekânlarda da aynı sadelik göze çarpar. Süslemeye yer verilmiş olan yegâne bölüm mescittir. Kubbede ve kubbeye geçişi sağlayan küçük pandantiflerde klasik üslupta kalem işleri yer alır. II. Meşrutiyet döneminde, I. Ulusal Mimarlık Üslubu'nda tasarlanmış resmi binaları andıran selamlık kitabesinde, ahşap geç dönem tekkelerinin samimi ifadesinden eser yoktur. Söz konusu yapı karşısında yer alan, ahşap konak görünümlü semahane-türbe kanadı ile ilginç bir tezat oluşturmaktaydı.

Yenikapı Mevlevîhanesi'nin haziresi iki bölüm halindedir. Bunlardan ufak olanı hünkâr girişi, kütüphane ve muvakkithane arasında, büyük olanı da Mevlevî Tekkesi

Sokağı'nın batı yakasındadır. Küçük hazirede yer alan bazı mezarların çevresi ve üstü madeni şebekelerle donatılarak açık türbeler elde edilmiştir. Çoğunun köşelerinde ve tepelerinde Mevlevî sikkesi biçiminde alemler göze çarpar. Sokak aşırı olan büyük hazirede mevlevîhanenin muhiplerinden pek çok kimse gömülmüştür. Bu kesim moloz taş örgülü duvarlarla kuşatılmış, duvarlara dikdörtgen açıklıklı demir parmaklıklı pencereler açılmıştır. Bu pencerelerden ikisinin üstüne Vezirzâmet Nailî Abdullâh Paşa'nın (1698-1758) oğullarından Feyzullah Şakir Bey ile Ebûbekir Bey'e ait 1170/1756-57 ve 1202/1787-88 tarihli ta'lik hatlı manzum kabir kitabeleri yerleştirilmiştir.

**Bibl.** Evliya, *Seyahatname*, I, 392; Ayvansarayî, *Hadîka*, I, 228-230; Çetin, *Tekkeler*, 587; Aynur, *Saliba Sultan*, 39, no. 207; *Asitâne*, 9; Osman Bey, *Mecmua-i Cevâmî*, I, 116-117, no. 168; Münib, *Mecmua-i Tekâyâ*, 16; *Ihsaiyat* II, 19; Vassaf, *Sefîne*, V, 206-269; Zâkir, *Mecmua-i Tekâyâ*, 31-32; *Osmanlı Müteflihleri*, I, 39; Mehmed Ziya, *Merâkiz-i Mühimme-i Mevlevîyyeden Yenikapı Mevlevîhanesi*, İst., 1329; Tühirü'l-Mevlevî (Olgun), "Yenikapı Mevlevîhanesi", *Mahfel*, 1342, s. 40 vd; Kumbaracılar, *İstanbul Sebilleri*, 55; R. E. Koçu, "Yenikapı Mevlevîhanesi", *Yeni Musikî Mecmuası*, 4 (1962), s. 59-61; Öz, *İstanbul Camileri*, I, 156; A. S. Ünver, "Osmanlı İmparatorluğu Mevlevîhaneleri ve Son Şeyhleri", *Mevlânâ Güldesi*, Konya, 1964, s. 30-33, 39; M. Erdoğan, "Mevlevî Kuruluşları Arasında İstanbul Mevlevîhaneleri", *GDAAD*, IV-V (1976), s. 29-32; Gölpınarlı, *Mevlevîlik*, 164, 248, 338; Ergun, *Antoloji*, II, 413, 415-420, 454, 464, 508; "Abdülbaki Nâsır Dede", *İSTA*, I, 76-78; "Ahmet Dede (Kemal)", *İSTA*, I, 352; "Ahmed Dede (Doğani)", *İSTA*, I, 349-356; "Baykara (Mehmed Abdülhaki)", *İSTA*, IV, 2277-2278; "Celâleddin Dede Efendi (Mehmed)", *İSTA*, VI, 3420; Inal, *Hoş Sada*, 133-170; N. Araz, *Anadolu Evliyaları*, İst., 1972, s. 302-306; E. Işın, "İstanbul'un Mistik Tarihinde Mevlevîhaneler", *İstanbul*, S. 4 (Ocak 1993), 119-131.

M. BAHA TANMAN



Yenikapı Mevlevîhanesi'nde semahanenin girişi ve mutrip maksuresi.  
*Encümen Arşivi, 1940*

## YENİKÖY

Boğaziçi'nin Rumeli yakasında, Sarıyer İlçesi'nde İstinye ile Tarabya arasında yer alan semt.

İdari olarak Sarıyer İlçesi'ne bağlı bir muhtarlıktır. 1990 Genel Nüfus Sayımı'na göre nüfusu 23.000'dir. Askerlik şubesi ve karakol gibi idari yapıları ve orduvi vardır. Yeniköy ve Orgeneral Emin Alpkaya ilkokulları ile Mehmetçik Ortaokulu semtin eğitim kurumlarıdır. Bugün Avusturya Konsolosluğu olan eski Avusturya Elçiliği Yazlığı(→) da buradadır. Yeniköy, Yeni Cami ve Bağlar mevkii Cevahirler Camii adında 3 camii, 3 kilisesi mevcuttur. Yeniköy İskelesi Galata Köprüsü'ne 15.674 m uzaklıktadır.

Yeniköy, İstanbul'un fethi sırasında harap bir semtken Osmanlılar tarafından 16. yy'da imar edilmiş 18. yy'dan beri de hep zengin, seçkin ve güzel bir semt olmuştur.

Eski devirlerde Köybaşı dolaylarında kayalık sahilde dalgaların Bakhalar dansını andıran hareketi nedeni ile buraya Bakha (Bakenler Kıyısı) dendiği söylenir. Kalender Koyu'na bir barbar kralının adından gelen Pitheku Limen dendiği de rivayet edilir. Bir rivayete göre de Makedonyalı Büyük İskender'in babası Filip'in komutanı Demetrios, çok sıcak bir günde Bizanslılarla yaptığı deniz savaşında burada yenilmiş, buraya Termemeria (sıcak gün) adı verilmiştir.

Fetihten sonra buraya ilk gelenler Romanya'nın Geni yöresinden Ulah aileler ve daha sonra Rumlar olmuştur. Bu sebeple Geniköy denen yer I. Süleyman'ın (Kanuni) (hd 1520-1566) buyruğuyla Yeniköy adını almıştır. Rum halkı köye Yeniköy anlamında Neohorion da derdi. Ulahlardan bir yüzyıl sonra, Doğu Karadeniz'den denizci ve tüccar büyük bir kalabalık gelmiş, yörede nüfus artmış, ticaret canlanmıştır.

17. yy'da İstanbul'u anlatan Kömürçüyan 2-3 gemi sahibi zengin işadamlarının Tuna Nehri'ne, Kefe'ye sefer yaparak odun, arpa, darı getirdiklerini, İnciciyan da ciroz balığı ticaretinin halka iyi bir gelir temin ettiğini yazar.

Bizans döneminde olduğu gibi Osmanlı döneminde de, zaman zaman Kazak ve Rusların hafif ve süratli deniz vasıtaları ile Boğaziçi'ne yaptıkları akınlardan Yeniköy zarar görmüştür. 19 Temmuz 1624'te pek çok Türk ve Rum ahali öldürülmüş, soyulmuş, bundan sonra köy bir oda kulluk tarafından korunmaya başlanmıştır. Bu akınlara karşı Boğaziçi'nin ağzında Kavak kaleleri ve Akıntı Burnu'ndaki yeni kale inşa edilmiştir.

Evliya Çelebi bu bağlı bahçeli köyün halkının Trabzonlu mahir bezirganlar olduğunu; aralarında Mısır hazinesine malik kalyon, şayka ve karamürsel türü gemilere sahip reislerin bulunduğunu; halkın 3 mahalle Müslüman ve 7 mahalle Hristiyan olduğunu; 3 cami, 1 hamam, 1 han, bekâr odaları ve 100 kadar peksimet imalatçısı 200 dükkân bulunduğunu yazar. Karadeniz'e açılan gemilerin kaptanlarının, peksimetlerini Galata veya Yeni-