

**ESKİ
TÜRK
HAMAMLARINDA
AYDINLATMA**

**DOÇ. DR.
YILMAZ
ÖNGE**

Eski gündelik ve sosyal hayatımızda önemli bir yer işgal etmiş bulunan Türk Hamamlarının, dünyaca da tanındığı malûmdur. Ancak, fonksiyonlar icabı özel bir mimarî biçime ve plân kuruluşuna sahip bulunan bu yapıların, ısıtma, su ve aydınlatma tesisatı hakkında pek az şey söylenmiştir. Şimdiye kadar bu konularda verilmiş ilk bilgiler, genellikle yabancı araştırmacılar tarafından yapılmış, mahdut sayıdaki rölöve projelerine ve çoğu hatalı olan şahsî müşahedelerine dayanmaktadır¹.

İhtiva ettiği mekânların tabii veya sunî ışıkla aydınlatılmalarında, kanaatimizce, hiçbir yapı çeşidi, Türk Hamamları kadar enteresan tatbikata sahne olmamıştır. Bu sebeple, bu yazımızda eski Türk Hamamlarının orijinal iç mimarisinin oluşumuna yardım eden ve binanın inşa tekniği, malzemesi ve dekorasyonu ile sıkı sıkıya alâkalı olan, aydınlatma sistemleri hakkındaki düşünce ve görüşlerimizden bahsetmeyi uygun bulduk.

Türk Hamamlarının klâsik plân şemaları, bilindiği üzere, soyunma (camekân), soğukluk (veya ılıklik) ve sıcaklık mahalleri ile bunlarla aynı seviyede yer alan, su deposu ve külhan gibi iki tesisat mahallinden ibarettir. Bu şema tertibine göre, ardarda sıralanan mahallerin her biri de, fonksiyonlarına uygun şekillerde aydınlatılmışlardır. İster çarşı veya mahalle hamamları gibi genel; ister köşk, saray, han veya tekke hamamları gibi özel maksatlarla yapılmış olsun, bütün Türk hamamlarında aydınlatma ile ilgili mimarî detaylar, gün ışığı ile tabii aydınlatma ve zamanın tenvirat araçlarından istifade edilerek, geceleri yapılan sunî aydınlatma detayları olarak iki ana grupta incelenebilir.

1) Bakınız : H. Glück, Die Bäder Konstantinopels, Wien 1921; K. Klinghardt, Türkische Bäder. Stuttgart 1927. Hatalı rölöve projeleri ile yanlış değerlendirmelere iyi bir örnek olarak da, İstanbul'da bugün mevcut olmayan Çukur Hamam hakkındaki Texier-Pullan'ın neşriyatı gösterilebilir. Bakınız: C. Texier-R. P. Pullan, L'Architecture Byzantine ou Recueil de Monuments des Premier Temps du Christianisme en Orient. Londres 1864. 177-180. s. ve pl. LVII.



Resim 1 — Konya'da Sahib Ata (Sultan) Hamamı'nda soyunma mahallerinin örtüleri ile aydınlık fenerlerinin 1962 yılı onarımından sonraki durumu

Gün ışığı ile tabii aydınlatma detayları : Hamamlar, fonksiyonları gereği, bilhassa mahremiyet isteyen yapılar olduklarından, bunların tabii aydınlatmalarında, genellikle, hacımların örtülerinde yer alan ve ışıklık dediğimiz tepe pencerelerinden veya menfezlerinden faydalandığı görülmektedir.² Türk Hamamlarında en büyük hacım, girişteki soyunma mahallidir. Bu mahal, XV. yüzyıldan önce inşa edilmiş, büyük ölçüdeki genel hamamlarda, plânın şekline göre, aksiyal veya radyal bir tertiple yerleştirilmiş destek sırasının yardımıyla taşınan, üzeri toprak damlı, ahşap bir tavan ile örtülmüştür. Ancak, taş inşaat geleneğinin devam ettiği Kayseri, Mardin gibi merkezlerdeki, nisbeten küçük ölçüde yapılmış bazı genel hamamlarda, soyunma mahallerinin tek bir kubbe veya tonoz gibi kârgir örtü ile kapatıldığı görülmektedir. Soyunma mahalli ahşap tavan ile örtülmüş, büyük genel hamamlarda, tabii aydınlatma bakımından bilhassa dikkati çeken mimarî detay, damlarının ortasından yükselen aydın-

lık fenerleridir³. Tavanın ahşap örtüsü sebebiyle, ahşaptan yapıldığı anlaşılan bu fenerlerden, günümüze kadar gelebilmiş, çok eski tarihli örnekleri bilmiyoruz. Bunlar, tavanların orijinal mimarîsi ile birlikte, zamanla harap veya tahrip olmuş, yahut ta sonraki tamirler sırasında farklı biçimlerde yenilenerek özelliklerini kaybetmişlerdir. Konya'da XIII. yüzyıla ait Sahib Ata Hamamı'nda olduğu gibi (1. Resim). Sonradan yenilenmiş olsalar bile, eski ahşap fenerlerin evvelce, üstü bir külâh veya tavanla örtülü, kare, altıgen yahut sekizgen priz-

2) Yılmaz Önge, Anadolu Türk Mimarisinde Üstten Tabii Aydınlatma: Aydınlık Feneri. Önyasa, 64. S. Aralık 1970

3) Türk Mimarisinde aydınlık fenerlerinin sadece hamamların soyunma mahallerinde kullanılmadığı malumdur. Bunlar çok değişik ölçü, biçim ve malzeme ile yapılmış olarak, bazı ulu camilerin birer iç avlu mahiyetindeki şadırvanlı merkezî bölümlerinde (XII. yüzyıla ait Erzurum Ulu ve Kayseri Ulu Camileri, XIII. yüzyıla ait Kayseri Hunad Camii, XV. yüzyıla ait Edirne Eski Cami gibi), zaviyeli veya tabhaneli camilerin iç avlularında (XV. yüzyıla ait Bursa Yeşil Camii, XVI. yüzyıla ait İstanbul Sultan Selim Camii gibi), tekkelerde (XIII. yüzyıla ait Konya Sahib Ata Hanıkağı, XIV. yüzyıla ait Antalya Mevlîhanesi

ma biçiminde elemanlar olduğunu; prizmatik gövdenin her yüzünde kayıtlarla küçük parçalara bölünmüş camlı pencerelerinin bulunduğunu, mevcut ahşap örnekler ile eski kârgir örneklere ve tarihî resimli belgelere bakarak tahmin edebiliriz (2. Resim).

Ahşap aydınlık fenerlerinin, tavanın inşa sistemine bağlı olarak, genellikle iki değişik şekilde yapıldığı görülmektedir. Birinci ve en ilkel sisteme göre, ahşap kirişleme tavanı, aksiyal tertipteki destek sıralarının yardımıyla taşınan, dikdörtgen plânlı soyunma mahallerinde, destek sıralarının meydana getirdiği bölümlerden ortadakinin merkezinde, fenerin kaidesini teşkil eden bir açıklık bırakılmaktadır. Toprak seviyesini kurtaracak bir hizadan sonra da fenerin pencereci prizmatik gövdesi dam üstünde yükseltilmektedir⁴. İkinci sisteme göre, kare veya kareye yakın dikdörtgen plânlı ve üstü bir kırma çatı ile örtülü soyunma mahallerinde, ortadaki şadırvan merkez olmak üzere, radyal bir tertiple duvarların önünde sıralanan desteklerin taşıdığı ahşap tavan iki türlü biçimlenebilmektedir. Birin-

gibi), kapalı avlulu medreselerde (XIII. yüzyıla ait Konya Karatay Medresesi, XIV. yüzyıla ait Erzurum Yakutiye Medresesi gibi), darüşşifalarda (XIII. yüzyıla ait Divriği Darüşşifası, XV. yüzyıla ait Edirne Bayezid Darüşşifası gibi), imaretlerde (XVI. yüzyıla ait İstanbul Haseki İmareti, XVIII. yüzyıla ait İstanbul Lâleli İmareti gibi), kervansaray veya hanlarda (XIII. yüzyıla ait Niğde Ağzıkara Han, XVII. yüzyıla ait Bitlis-Rahva Hüsrev Paşa Hanı gibi), arasta veya bedestenlerde (XVI. yüzyıla ait Erzurum Rüstem Paşa Bedesteni gibi), tophanelerde (XVIII. yüzyıla ait İstanbul Tophanesi gibi), köşk ve kasırlarda İstanbul Topkapı Sarayında (XV. yüzyıla ait Hırka-i Saadet Odası, Arzhane ve Havuzlu Sofa XVII. yüzyıla ait Bağdat Köşkü gibi) da kullanılmıştır.

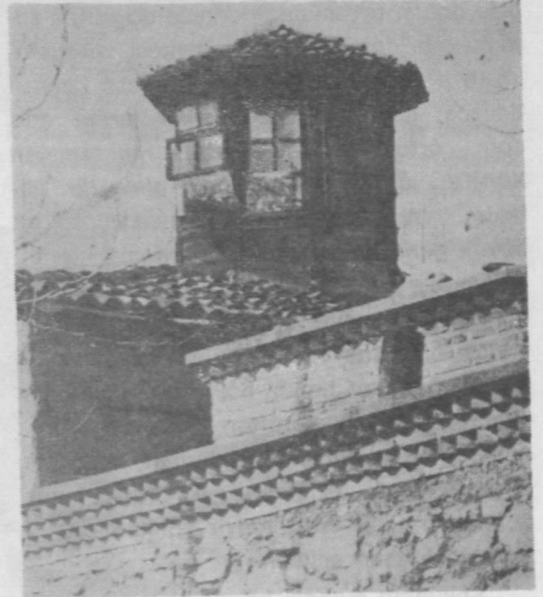
Diğer taraftan, Evliya Çelebi'nin Edirne'de Sultan II. Bayezit Darüşşifasından bahsederken, altı ince sütunun taşıdığı kubbecikle örtülü bir aydınlık fenerini ihtiva eden şadırvanlı iç avluyu, bir hamam cemekeşinin benzetmesi de dikkate şayandır. Bakınız: Evliya Çelebi Seyahatnamesi (Z. Danişman çevirisi), 6. C., İst. 1970, 20-21. s.

- 4) Bu sistemde yapılmış aydınlık fenerlerinin örnekleri, hemen hemen hiç kalmamış gibidir. 1975 yılında yapılan hafriyatta meydana çıkarılan destek kaidelerinin durumuna göre, Konya'nın Beyşehir İlçesinde, XIII. yüzyıla ait Eşrefoğlu Süleyman Bey Hamamında erkekler kısmı soyunma mahallinin bu sistemde örtüldüğü ve orta bölümde muhtemelen böyle bir ahşap fenerin bulunduğu söylenebilir. Eskişehir'in Sivrihisar İlçesinde XIV. yüzyıla ait Seydiler Hamamının soyunma mahallindeki ahşap tavan kirişleri ise, muhtelif tamirlerle yenilenmiş ve ahşap aydınlık feneri yıkılmış olmakla beraber, 1963 yılına kadar eski karakterini muhafaza ediyordu.

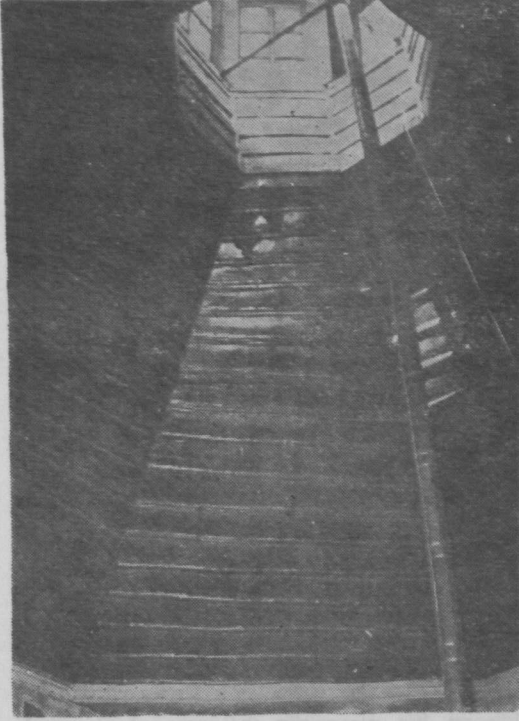


Resim 2 — Diyarbakır (Amid) da XVI. y.y. da bir hamamın ahşap tavanlı ve toprak örtülü soyunma mahalli ile aydınlık feneri (Matrakçı Nasuh'un Mecmua-i Menazil'inden)

cisinde, destek sırasının hudutlandığı orta bölümün tavanı, destek sırasının hemen hizasından veya biraz daha dışarıdan, genellikle kare yahut sekizgen bir piramidin tabanını oluşturacak tarzda merkeze doğru daralıp yüklerken çatının tepesindeki fener kaidesinde nihayetlenmektedir (3. ve 4. Resim). Ankara'da XV. yüzyıla ait Karacabey Hamam'ında olduğu gibi⁵. İkincisinde ise, orta bölüm tavanının, destek sırasının hizasında düşey olarak, pencereci bir kasnak halinde yükseltilme-



Resim 3 — Ankara Karacabey Hamamı'nın XIX. yüzyılda bugünkü görünüşünü alan, erkekler kısmına ait ahşap tavanlı soyunma mahallinin aydınlık feneri



Resim 4 — Karacabey Hamamı'nın erkekler kısmına ait ahşap soyunma mahalli tavanı ile aydınlık fenerinin içten görünüşü

siyle geniş açıklıklı bir fener meydana gelmektedir (5. ve 6. Resim). İstanbul'da XV. yüzyıla ait Samatya Ağa Hamamı ile Ankara'da XV. yüzyıla ait Şengül Hamamlarında olduğu gibi⁶. Destek sırasının hudutlandığı orta bölüm tavanının, merkeze doğru bir piramit gibi daralarak yükseltilmesi ve aydınlık fenerinin bunun tepesine inşası, kanca-timizce, soyunma mahallerine kırma çatı dam örtüsünün tatbiki ile, muhtemelen XIV-XV. yüzyıllarda başlamış olmalıdır. Nitekim, Anadolu'da XII-XIII. yüzyıllara ait büyük genel hamamlarda, soyunma mahallerinin ekseriya düz toprak damlı olduğu düşünülürse, böyle ahşap tavan örtüsünün, ancak bindirme tekniği ile yapılabileceği anlaşılır⁷. Fakat henüz böyle bir örneği bilmiyoruz. Diğer taraftan, aslında toprak damlı olan soyunma mahallerinin, sonradan bir çatı ilâvesi yüzünden, eski ahşap fenerlerinin de tadil veya tağyir edilmiş olduğu kolayca tahmin edilebilir.

Soyunma mahalli kârgir bir tonozla örtülü hamam örnekleri oldukça azdır. En eski tarihli olanı XII. yüzyıldan kalmış olan bu örneklere, Anadolu'da genellikle, Kayseri,

Niğde, Mardin gibi taş inşaat geleneğinin devam ettirildiği merkezler ile çevresinde rastlanılmaktadır. Mardin'de XII. yüzyıla ait Sitti Radviye Hamamı'nda, Niğde-Aksaray Ağzıkarahan Köyünde XIII. yüzyıla ait hamamda ve Kayseri'de XIII. yüzyıla ait Hunad Hamamı'nın kadınlar kısmında olduğu gibi. Bu tip örneklere bakılarak, soyunma mahalli beşik veya sivri bir tonozla örtülmüş hamamlarda aydınlık fenerinin bulunmadığı, bu mahallin aydınlatılmasının, tonoz sırtındaki birkaç ışık gözü ile yan cephelerdeki fevkanî mazgal pencerelerden yapıldığı söylenebilir (7. Resim).

Soyunma mahalli kârgir bir kubbe ile örtülü hamamlarda ise, kubbe merkezinde genellikle bir aydınlık feneri mevcuttur. Eski örneklerde bu fenerlerin kârgir veya ahşap olarak yapıldığı; fakat sonradan harab oldukları zaman, daha kolay inşa edilmeleri sebebiyle, ekseriya ahşap ile yeniledikleri anlaşılmaktadır. Kârgir aydınlık fenerlerinin en eski örneklerinden biri, Amasya'da XV. yüzyıla ait Hızır Paşa Hamamı'nda bulunmaktadır⁸. (8. Resim) Günümüzde,

5) Bu sistemde, destek sırasının tertibinden meydana gelen şekil ekseriya bir kare olmakla beraber, bu kare ya tavan hizasından itibaren bozulmadan veya tavan hizasında çapraz köşe girişleri ile sekizgene çevrildikten sonra, bir piramit halinde yükselerek tepedeki aydınlık fenerine bağlanıyordu. Ankara'da XV. yüzyıla ait Karacabey Hamamında, kadınlar kısmı soyunma mahallinin örtüsü birinciye, erkekler kısmı soyunma mahallinin örtüsü de ikinciye örnek olarak gösterilebilir. Ancak her ikisi de XIX. yüzyıl tadilatıdır.

6) Yazılı belgelere göre XV. yüzyıla tarihlenen Şengül Hamamı, muhtelif devirlerde tamirat ve tadilat görmüştür. Bakınız: Gönül Öney, Ankara'da Türk Devri Yapıları, Ankara 1971, 150. ve 202. s., 239. res. Erkekler ve kadınlar kısımlarına ait soyunma mahallerinin cepheleri ile ahşap örtü sistemleri XIX. yüzyılda bugünkü görünüşlerini almışlardır. Erkekler kısmı soyunma mahallinin dam örtüsüne ait eski bir fotoğraf, K. Klinghardt'ın "Türkische Bäder" isimli eserinin 21. sayfasında 13. resim olarak konulmuştur.

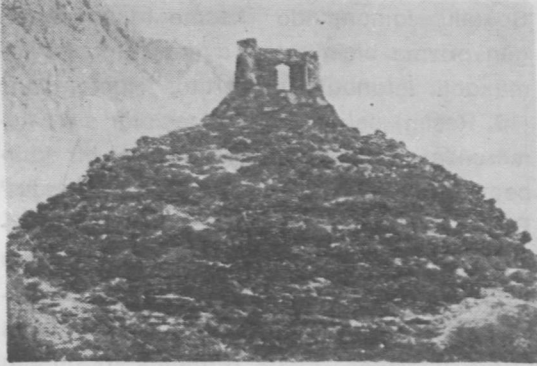
Samatya Ağa Hamamı için bakınız: H. Glück, Die Bäder Konstantinopels, 82-83. s., 41. şek.; K. Ahmet Aru, Türk Hamamları Etüdü, 58-59. s., 39. şek.

7) Bindirmeli ahşap tavanlar için bakınız: Yılmaz Önge, Selçuklularda ve Beyliklerde Ahşap Tavanlar. Atatürk Konferansları V, Ankara 1975, 186-187. s.

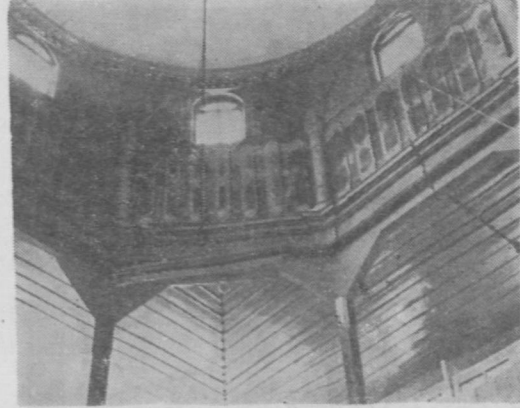
8) Bu aydınlık fenerinin 1.00 m. çapındaki ışık deliğini çerçeveleyen kaidesi ile prizmatik gövdesinin bir kısmı günümüzde kalabilmiştir. Yakın yıllarda yapılan restorasyon sırasında, mevcut izlere uygun olarak, bir kubbe ile nihayetlenen sekizgen prizma biçimindeki üst yapısı yeniden inşa edilmiştir.



Resim 5 — Ankara Şengül (İshak Paşa) Hamamı'nın XIX. yüzyılda bugünkü görünüşünü alan, erkekler kısmına ait ahşap tavanlı soyunma mahalli ile aydınlık feneri



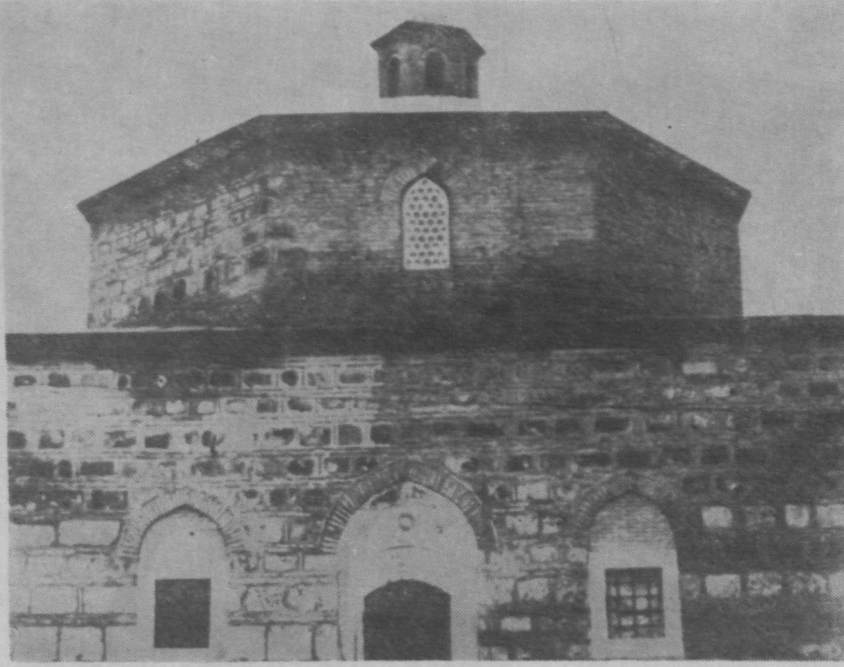
Resim 8 — Amasya Hızır Paşa Hamamı'nın kârğir kubbeli soyunma mahalli ile aydınlık feneri (1963 yılı restorasyonundan önceki durumu V. G. M. Arşivinden)



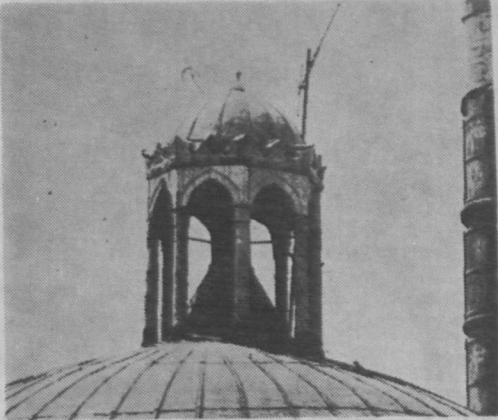
Resim 6 — Şengül Hamamı'nın erkekler kısmına ait ahşap soyunma mahalli tavanı ile aydınlık fenerinin içten görünüşü



Resim 7 — Kayseri Hunad Hamamı'nın kadınlar kısmına ait kârğir tonozlu soyunma mahalli ile ışıklıkları (1970 yılı restorasyonundan sonraki durumu)



Resim 9 — Manisa Hafza Sultan Hamamı'nda, kadınlar kısmının kârgir kubbeli soyunma mahalli ile aydınlık feneri (1972 yılı restorasyonundan sonraki durumu V. G. M. Arşivinden)



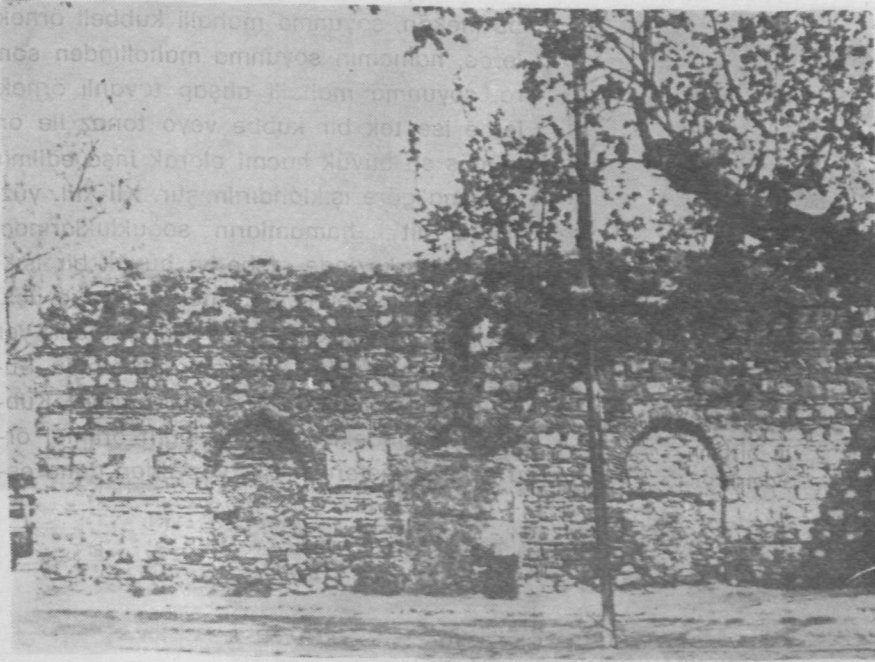
Resim 10 — İstanbul Çemberlitaş (Nur-u Banu Valide Sultan Hamamında, kadınlar kısmının aydınlık feneri

eski hamamların soyunma mahalli kubbele-
rinde görülebilen ve orijinal oldukları tahmin
edilen kârgir aydınlık fenerlerinin ekserisi,
XVI. yüzyılın yapısı veya ilâvesidir. Diyarba-
kır'da Melek Ahmed Paşa, Aydın'da Gümrü-
könü, Hamamlarında olduğu gibi. Kare, al-
tıgen, sekizgen veya onikigen prizma biç-
mindeki bu fenerlerin gövdeleri, köşelerde
yer alan örme ayaklara veya küçük sütün-
lara müstenid kemerlere yahut lentolara
oturtulmuş, kubbeciklerle örtülmüşlerdir.
Sonradan yenilenmiş olmakla beraber Ma-
nisa Hafza Sultan Hamamı'nda tuğladan ya-
pılmış altıgen prizma (9. Resim), Edirne

Sokullu Hamamı'nda kesme taştan sekiz-
gen prizma biçimindeki aydınlık fenerlerine
mukabil, İstanbul Çemberlitaş Hamamı'nda
(10. Resim) sekiz sütünün taşıdığı sivri ke-
merciklere oturtulmuş, eteği taçlı bir kub-
becikle örtülmüş fenerler görülmektedir.⁹
Bu tip sütünlü fenerlerde, diğer tipteki ör-
neklerde olduğu gibi, prizmatik gövdenin
pencerelerine yerleştirilmiş camlı doğrama-
lar yerine, fener kaidesindeki ışık deliğini
örtün, nisbeten alçak tutulmuş, piramidal
veya konik bir cam kapak bulunmaktadır.

Mahremiyet sebebiyle dış duvarları sa-
ğır olarak örülmüş büyük genel hamamlar-
da, XV. yüzyıldan itibaren, soyunma mahal-
lerine daha fazla ışık sağlamak amacıyla,
zemin seviyesine yakın alt ve kubbe etek
seviyesine yakın üst pencerelerin açılmaya
başlanması dikkati çekmektedir. Bursa'da

9) Nur-u Banû Valde Sultan vakfından olan 1584 M. ta-
rihli bu çifte hamamın, her iki kısmına ait soyunma
mahalli kubbelelerinde, 1920 yıllarına kadar birer ay-
dınlık feneri mevcut iken, bugün bunlardan sadece
kadınlar kısmına ait olanı sağlamca kalabilmiş-
tir. Hamamın eski durumu için bakınız: H. Glüçk,
Die Bäder Konstantinopels, 136. s., 99. res. Çember-
litaş Hamamı, selâtin hamamlarında aydınlık fenerle-
rinin kubbelelerine de ailem konulduğunu göstermesi
bakımından ayrıca dikkate şayandır. Alemeler için
bakınız: Yılmaz Önge, Anadolu'nun Bazı İslâmî Ya-
pılarındaki Alemeler Hakkında. I. Milletlerarası Tür-
koloji Kongresine sunulan tebliğ (basılmakta).



Resim 11 — Bursa Demirtaş Hamamı'nda Soyunma mahallinin alt ve üst pencereleri (E. Yurdakul'dan)

Demirtaş (11. Resim) ve Afyon'da Alaca Hamam'da olduğu gibi¹⁰. Ancak, bu alt pencerelere dıştan demir parmaklıklar, ahşap kafesler, içeriden de kepenekler veya perdeler konulmak; üst pencerelere ise bazan renkli camlarla müzeyyen alçı içlikler yerleştirilmek suretiyle mahremiyetin muhafaza edildiği anlaşılmaktadır. Gerçi bu alt pencerelerin mevcudiyeti, bazı özel hamamlarda XIII. yüzyıldan beri görülmektedir. Fakat bu hamamlar, ya içinde yer aldıkları avluyu çeviren yüksek duvarlar veya dışarıdan görünmeyi engelleyen başka yapılar yahut ta inşa olunduıkları arazinin hususiyet-

ti dolayısıyla, zaten yeterli ölçüde gizlenmişlerdir. Alara Kalesi'ndeki XIII. yüzyıla ait kasrın hamamı böyle özel hamamların en eski örneklerindedir¹¹.

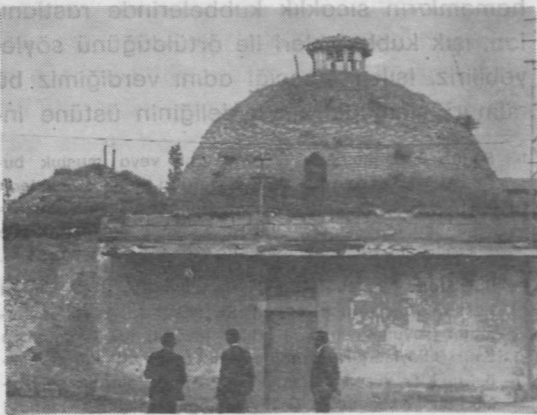
Yine XV. yüzyıldan itibaren, soyunma mahallerini örten kubbelerin kasnaklar üzerinde yükseltildiği ve bu kasnaklara da pencereler açıldığı görülmektedir¹². Konya-Meram'da Hasbeyoğlu Hamamı'nın erkekler kısmındaki gibi¹³. (12. Resim)

10) Bursa Demirtaş Hamamı için son neşriyat: Ekrem Hakkı Ayverdi, Osmanlı Mi'marisinin İlk Devri. İst. 1966, 472-475. s., Afyon Alaca Hamam için bakınız: Türkiye'de Vakıf Abideler ve Eski Eserler I. Ankara 1972, 137-138. s.

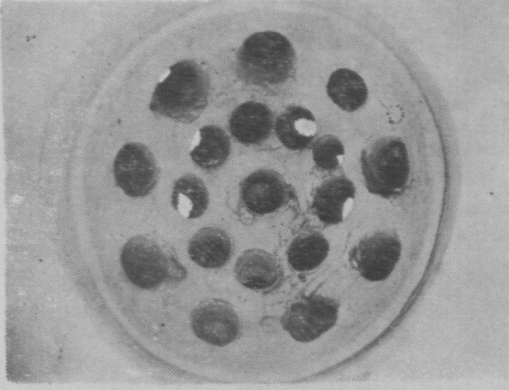
11) Bakınız: Şerare Yetkin, Sultan I. Alaeddin Keykubat'ın Alara Kalesi Kasrının Hamamındaki Freskler Sanat Tarihi Yıllığı III, İst. 1970, 69-88. s.; Alara Kalesindeki Hamamlı Kasır ve 13. Yüzyıl Anadolu Mimarısındaki Yeri. Malazgirt Armağanı, Ankara 1972, 119-126. s.

12) Genel hamamların soyunma mahalli duvarlarında alt ve üst pencerelerin açılmaya başlamasından sonra, kubbedeki aydınlık fenerinin eski önemini kaybettiği düşünülebilir. Ancak, bu hamamların ekseriya sıkışık iskân veya ticaret merkezlerinde bulunuşu, hattâ yer darlığı sebebiyle etraflarının kısmen de olsa bitişik başka yapılarla çevrilmesi yüzünden, soyunma mahalline yeterli ışığı sağlayacak sayıda alt ve üst pencere açılmadığı (Edirne ve Lüleburgaz Sokullu Hammalarındaki gibi); netice olarak da, kubbedeki fenerin aydınlatma bakımından eski ölçüde olmasa bile, yine de önemini koruduğu anlaşılmaktadır.

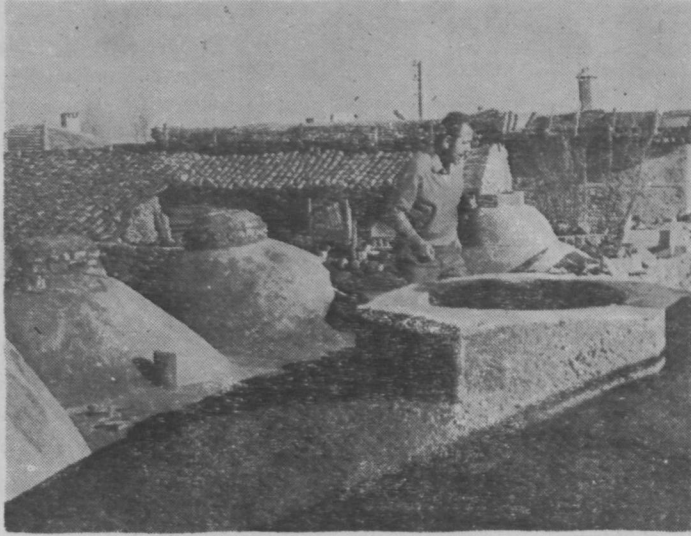
13) Bakınız: Yılmaz Önge, Konya'nın Meram Mesiresindeki Mimari Bir Manzume. Vakıflar Dergisi X, Ankara 1973, 369-375. s. ve 4, 6, 13. res.



Resim 12 — Konya, Meram'da Hasbeyoğlu Hamamı'na ait erkekler kısmı soyunma mahallinin pencere kubbe kasnağı ve ahşap aydınlık feneri (Cephede görülen kapı ve üst pencere muhdestir.)



Resim 13 — Diyarbakır Çardaklı Hamamında ışık kubbeciklerinden birinin alttan görünüşü (Ş. Özeniş'den)



Resim 14 — Konya - Seydişehir'de Seydiler (Seyyid Harun Veli) Hamamı'nda, kadınlar kısmının toprak dam örtüsü 1970 yılında kaldırıldıktan sonra (Sıvalı kubbeceğinin tepelerindeki ışık kubbeciklerinin kaide seviyelerine kadar toprakla örtülüdür.)

Eski Türk Hamamlarında, basit bir tonoz veya küçük bir kubbe ile örtülmüş olan helâ, traşlık ve koridor gibi talî hacımların ve su deposu, külhan gibi tonozla örtülü tesisat mahallerinin tabii ışıkla aydınlatılmaları, tepedeki bir veya birkaç küçük küçük ışık gözü ile yapılmıştır.

XII-XIII. yüzyılın soyunma mahalli ahşap tavanlı hamamlarında, soğukluğun da, yıkanmak için değil, sadece oturup dinlenmek, hattâ kışın soğuk havalarda doğrudan doğruya soyunup giyinmek için bir nevi iç camekân gibi kullanıldığı anlaşılmaktadır¹⁴. Soğukluğun bu fonksiyonu, soyunma mahallinin örtü malzemesine ve şekline bağlı kalmaksızın XIV-XV. yüzyıllara ait bazı örneklerde devam edegelmiştir¹⁵. Bu sebepten

bu mekân, soyunma mahalli kubbeli örneklerde, hamamın soyunma mahallinden sonra, soyunma mahalli ahşap tavanlı örneklerde ise tek bir kubbe veya tonoz ile örtülmüş en büyük hacmi olarak inşa edilmiş ve buna göre ışıklandırılmıştır. XII-XIII. yüzyıllara ait hamamların soğukluklarında, kubbe merkezinde nisbeten büyük bir ışıklık ve bunun çevresinde münferit veya üçlü ışık gözlerinden oluşan bir ışık çemberi yer almaktadır. Konya - Beyşehir Eşrefoğlu Süleyman Bey Hamamı'nda olduğu gibi¹⁶. Kubbe merkezindeki büyük ışıklığın orijinal örtü şeklini gösteren, XIV. yüzyıldan daha es-

ki tarihli örnekler, hemen hemen kalmamış gibidir. Ancak bunların bazı XIV-XV. yüzyıl örneklerinde de görüldüğü üzere, bilhassa hamamların sıcaklık kubbeceğinin rastlanılan, ışık kubbecikleri ile örtüldüğünü söyleyebiliriz. Işık kubbeciği adını verdiğimiz bu mimarî elemanlar, ışık deliğinin üstüne in-

14) Soğukluk mahallinde hiçbir kurna veya musluk bulunmayışı, buna mukabil, duvarlara bitişik sekilerin mevcudiyeti, bu mahallin yıkanmak için düşünülmeyeceğini göstermektedir. Bakınız: Kemal Balkan, Ani'de İki Selçuklu Hamamı. Anadolu XII, Ankara 1970, 51. s.

15) Soğukluğu iç camekân gibi kullanılan XIV. yüzyıl hamamlarına örnek olarak Sivrihisar'da Seydiler Hamamı (soyunma mahalli ahşap tavanlı) ile Karaman'da Emir Süleyman Hamamı (soyunma mahalli kârgir kubbeli); XV. yüzyıl hamamlarına örnek olarak da Ankara'da Yıkık veya Eski Hamam (soyunma mahalli ahşap tavanlı) ile Meram'da Hasbeyoğlu Hamamı (soyunma mahalleri kârgir kubbeli) gösterilebilir.

16) Bakınız: Yılmaz Önge, Konya-Beyşehir'de Eşrefoğlu Süleyman Bey Hamamı, Vakıflar Dergisi VII. İst. 1968, 141. s. ve plân.



Resim 15 — Kayseri Kadı Hamamı'nın erkekler kısmında, yekpare taştan oyulmuş ışık kubbeciklerinden biri



Resim 16 — Kayseri, Bünyan Karatay Hanı'nda, soğukluk mahalindeki mukarnaslı örtünün ışıklığı

şa edilmiş ve üzerinde, biri mutlaka merkezde yer almak şartıyla, bir veya bir kaç ışık gözünü ihtiva eden, yarım küresel biçimli kârgir örtülerdir (13. ve 14. Resim). İçerideki sıcak hava ve su buharını kaybetmeksizin, nisbeten büyük çaplı (80-100 cm.) bir delikten tabii ışık sağlayan bu kubbeciklerin, soyunma mahallindeki aydınlık fenerinin benzeri bir fonksiyon icra etmek maksadıyla yapıldıkları anlaşılmaktadır.

XV. yüzyıldan itibaren, soyunma mahalli bir kubbe ile örtülmüş, bazı büyük hamamlarda, soğukluğun da artık yıkanma yeri olarak kullanılmaya başladığı ve buna paralel olarak da, kubbe veya tonozların-

daki ışıklık adedinin artırıldığı görülmektedir. Edirne'de Tahtakale ve Gazi Mihâl Bey Hamamlarının erkekler kısmında olduğu gibi¹⁷.

Tabii aydınlatma bakımından Türk Hamamlarında, soyunma mahallerindeki aydınlık fenerlerinden sonra, en çok dikkati çeken mimarî detaylara sıcaklık mahallerinde rastlıyoruz. Büyük genel hamamlarda sıcaklık mahalleri, kubbeli bir merkezî mekân etrafında aksiyal veya radyal tertiple sıra-

17) Bakınız: Ekrem Hakkı Ayverdi, Osmanlı Mi'mârîsinde Çelebi ve II. Sultan Murad Devri II, İst. 1972, 471-477. s. ve 815. res., 469-471. s. ve 809. res.



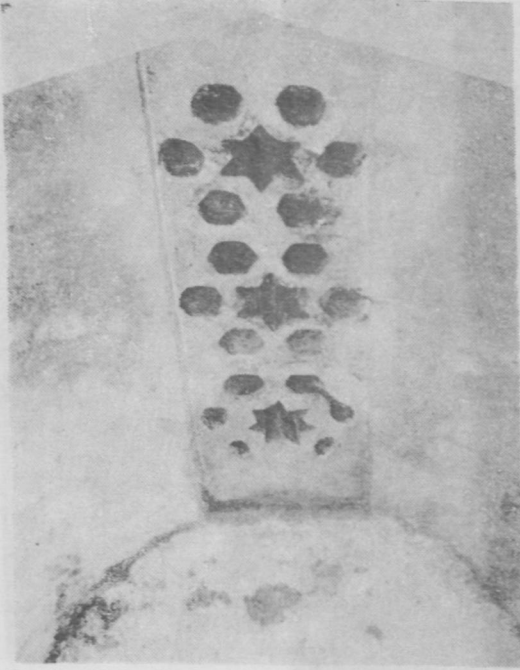
Resim 17 — Bursa, İznik'te İsmail Bey Hamamı denilen özel hamamda, sıcaklık mahalinin, ışık kubbecikli ve bol ışık gözlü dekoratif kubbesi

lanmış eyvanlar ile bunların aralarındaki halvet hücrelerinden teşekkül etmiştir. XV. yüzyıla kadar, bazan bir tek ışık gözünü ihtiva eden eyvanlar ile müstakilen aydınlatılmış halvetler hariç tutulursa, merkezi mekânın kubbesi sıcaklığın ve önemli ışıklandırma yeri olmuştur. XII-XIII. yüzyıllara ait en eski örneklerde, merkezi sıcaklık kubbesinin ortasında bir ışık kubbeciğinin bulunduğu, XIII. yüzyıldan itibaren bunun çevresinde münferit veya birleşik ışık gözlerinden ibaret, ışıklık çemberlerinin oluştuğu görülmektedir. Halvetlerin kubbelerinde ise, yine erken devir hamamlarında sadece bir ışık deliği mevcuttur. Genellikle damı toprakla örtülü bulunan bu devir hamamlarında, halvet kubbelerinin tamamen toprak örtü altında kaldığı; ancak kubbe merkezindeki ışık deliğinin bu örtü seviyesini kurtaracak yükseklikte, taş veya tuğladan bir yaka ile çevrilerek, üzerine cam kapaklar konulduğu anlaşılmaktadır. Bunlara örnek olarak Kayseri'de XIII. yüzyıla ait Hunad Hamamı ile Seydişehir'de XIV. yüzyıla ait Seyyid Harun Veli Hamamı'nın kadınlar kısmı gösterilebilir. Kubbe merkezin-

deki ışık deliğinden başlayarak, dam üstündeki yakanın tepesine doğru konik veya kavisli bir şekilde daralarak yükselen bu ışık gözleri, ışık kubbeciklerinin prototipi sayılabilir. Nitekim, XIII. yüzyılın ortalarından itibaren, büyük hamamların halvet kubbelerinde, müteaddit ışık gözleriyle techiz edilmiş ışık kubbecikleri görülmektedir. Tokat'ta Pervane, Kastamonu'da Frenkşah Hamamlarında olduğu gibi. Genellikle tuğladan örülen bu ışık kubbeciklerinin, geleneksel inşaat malzemesi taş olan merkezlerde, yekpare taştan oyulmuş küresel veya taş levhalardan meydana getirilmiş piramidal, hattâ mukarnaslı tonozların tepesinde de mukarnaslı biçimler aldığı örneklerle rastlanmaktadır. Kayseri'de XVI. yüzyıla ait Kadı Hamamı (15. Resim) ile XIII. yüzyıla ait Tuzhisar Sultan Hanı ve Bünyan Karatay Hanı'nın hamamlarında (16. Resim) olduğu gibi.

Damdaki toprak örtü yüzünden, ancak tepelerindeki ışık gözlerinden veya kubbeciklerinden aydınlatılabilen sıcaklık halvetlerinin, XV. yüzyıldan itibaren dış mimaride kubbeleriyle kendilerini göstermeye başlaması enteresandır. Buna sebep, eski toprak örtü yerine, sıva, kiremit ve kurşun gibi kaplama malzemelerinin kullanılmasıdır. Bu yeni malzemeler sayesinde, kubbeleriyle daha çok sayıda ve istenildiği takdirde etek seviyelerine kadar ışık gözleriyle techizi imkân dahiline girmiştir. Bunun sonucu olarak, XV. yüzyıldan itibaren, çok sayıda ve değişik şekilli ışıklıklarla düzenlenmiş, dekoratif kubbe ve tonoz örtülerinin, Türk Hamamlarının iç mimarisine fevkalâde bir zenginlik kazandırdığı görülmektedir. İznik'te XV. yüzyıla ait İsmail Bey Hamamı denilen köşk hamamında (17. Resim) olduğu gibi¹³. Bu örneklerde dikkati çeken bir husus ta, kubbe veya tonozların inşalarından önce tasarlanan şekli ile aydınlatma sistemine ait ışıklıkların yerlerinin ve biçimlerinin birlikte düşünüldüğünün açıkça belli olmasıdır.

13) Bu hamam hakkında en doğru neşriyat için bakınız : Ali Soim Ülgen, İznik'te Türk Eserleri. Vakıflar Dergisi I, Ankara 1938, 67-68. s.



Resim 18 — Konya, Karaman'da Yeni (Nuh Paşa) Hamam'da erkekler kısmı sıcaklığının tonozlu eyvanlarından birinde ışık tavanı

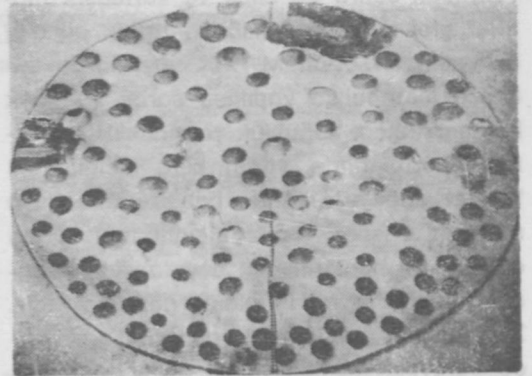
Hamamların dış cephelerine yansıyan örtü sistemine ve maizemesine bağlı olarak, önce Batı Anadolu'da ortaya çıkan bu yeniliklere mukabil, geleneksel toprak örtüyü devam ettiren bazı bölgelerdeki hamamlarda da, yine XV. yüzyıldan itibaren değişik aydınlatma detayları ile karşılaşmaktadır. Bunlardan biri, ışık tavanı diye isimlendirebileceğimiz, kafes görünüşündeki örtüdür. Nisbeten küçük ebadda tonoz veya kubbe aynalarına tatbik edilen bu ışık tavanları, bu tonoz veya kubbelerin tepelerindeki ışık kubbeciklerinin etek seviyelerine yerleştirilmiş, üzerlerine geometrik şekiller oyulmuş taş levhalardan veya sıvadan meydana getirilmişlerdir. Karaman'da XVI. yüzyıla ait Yeni Hamam'da (18. Resim), Erkilet'te XVII. yüzyıla ait Mehmet Paşa Hamamı'nda (19. Resim) olduğu gibi, Diğer bir aydınlatma detayı ise, bilhassa hamamların merkezî sıcaklık kubbelerine tatbik edilmiş bulunan, basık küre kapağı biçimindeki çok gözlü ışık tavanıdır. Bunlar üstünü örttükleri açıklıklar büyüdükçe daha çok ışık sağlayan, fakat karşılığında, inşa edildikleri kubbelerde statik problemler çıkaran ışık kubbeciklerinin yerini tutmak



Resim 19 — Kayseri Erkilet Mehmet Paşa Hamamı'nın sıcaklık mahalli kubbesindeki ışık tavanı (Bugün mevcut değildir.)

düşüncesiyle yapılmış olmalıdırlar. Bu tip ışık tavanları, sıcaklığın merkezî kubbesinin inşası sırasında, tepede bırakılan geniş açıklığın, yanyana dizilmiş, araları harçlı toprak künklerden ibaret, küresel bir örtüyle kapatılması sonunda meydana getirilmişlerdir. Küresel ışık tavanları, daha ziyade, Diyarbakır, Mardin gibi Güney-doğu Anadolu şehirlerindeki hamamlarda görülmektedir. Diyarbakır'da XVI. yüzyıla ait Çardaklı Hamam gibi (20. Resim).

Anadolu'daki eski Türk Hamamlarında, tonoz ve kubbelerde yer alan münferit ışık gözlerinde, genellikle dörtgen, dayire, altıgen, yıldız gibi muhtelif şekillerin yanısıra, üçlü yuvarlak gözler halinde birleşik şekillerin de kullanıldığı görülmektedir. XIV. yüzyıldan sonra bunlara ilâve olarak beşgenler, dilimli rozetler, bacemler, eşkenar dörtgen veya buna benzer altıgenler ve bunlarla yapılmış birleşik kompozisyonlar, XVIII.



Resim 20 — Diyarbakır Çardaklı Hamamı sıcaklığında merkezî mekân kubbesinin ışık tavanı (Ş. Özenir'den)

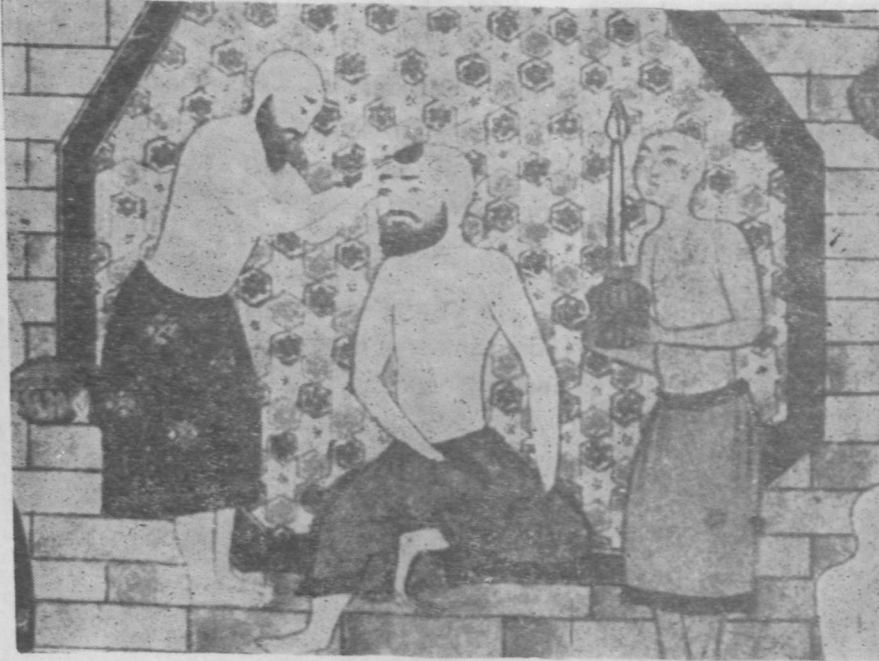


Resim 21 — XV.
Yüzyıla ait bir Hamse-i
Nizami'de, Halife
Me'mûn'u hamamda
gösteren minyatür.
(Topkapı Sarayı
Müzesi Arşivinden)

yüzyıldan sonra da elips ve karmaşık motifler gibi değişik şekillerin tatbik edildiği bilinmektedir. XVIII. ve XIX. yüzyıllarda bilhassa İstanbul'da yapılmış saray ve köşk hamamlarında, soğukluk ve sıcaklık mahallerinin örtülerinde, yarım küre biçimindeki klâsik kubbelerin yerine basık kubbe veya muhtelif basık tonoz biçimlerinin tercih edildiği ve bunların çok sayıda ışık gözleriyle adeta şeffaflaştırıldığı görülmektedir. XIX. yüzyılın ortalarında yapılan Dolmabahçe Sarayının hünkâr hamamı, madenî karkas bir sistemin taşıdığı, camekân halindeki tavan örtüsüyle bu dejeneresansın ka-

rakteristik bir örneğidir.

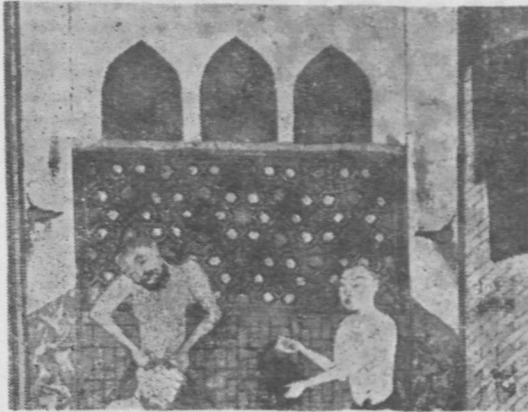
Eski Türk Hamamlarında ışık gözlerinin yapımı için, tavan örtüsünün kârgir örgüsü arasına yerleştirilen toprak künklerin veya taş oyuşmuş deliklerin, içleri sıvandıktan sonra, dıştan da harç yardımıyla, bombeli bir cam kapakla kapatıldığı malûm olmakla beraber; bu detayın ne zamandan beri tatbik edildiğini kesinlikle bilemiyoruz. Mamafih, en eskileri XV-XVI. yüzyıllara ait resimli ve yazılı belgeler, bu ışıklık detayının o devirlerin hamamlarında da mevcudiyetini, hattâ cam kapokların sadece tek renkli değil, muhte-



Resim 22 — XVI. yüzyıla ait bir Hamse-i Nizami'de, Halife Me'mûn'u hamamda gösteren minyatürden detay (Topkapı Sarayı Müzesi Arşivinden)

lif renklerde de yapıldığını ortaya koymaktadır¹⁹. Keza, genel hamamların soyunma mahalleri ile bazı özel hamamların sıcaklık duvarlarındaki fevkanî pencerelerin de alçı revzenlerle süslediğini, (21. Resim) yine tarihî belgelerin yardımıyla öğreniyoruz²⁰.

Muhtelif tenvirat araçlarından istifade edilerek, geceleri yapılan sunî aydınlatma detayları : İsteğe tâbî olarak günün her saatinde kullanılabilen saray ve köşk hamamları gibi özel örnekler hariç, gündüzleri aydınlık fenerleri ve çeşitli ışıklıkların yardımıyla aydınlatılan genel hamamların, gece-



Resim 23 — XV. yüzyıla ait bir Hamse-i Nizami'de, Halife Me'mûn'u hamamda gösteren minyatürden detay (Nakş u Nigâr, 8. S., Tohran 1341/1962, 26. s. dan)

leri veya sabahın erken saatlerinde ne şekilde aydınlatıldığı hakkında, mevcut neşriyatta hemen hemen hiçbir bilgi bulunmamaktadır. Keza, XV. yüzyıldan önce inşa edilmiş hamamlarda da, bu konuda ışık tutacak herhangi bir mimarî detaya rastlanılmamaktadır. Bu sebeple, eski tarihli genel hamamların, özel hamamlarda olduğunu tahmin ettiğimiz şekilde, yani, sehpalara yerleştirilmiş veya duvarlara asılmış kandil, şamdan yahut fenerlerle, yer yer aydınlatılarak kullanıldığını düşünüyoruz. Nitekim, XV-XVI. yüzyıllardan kalma bazı minyatürlerde, özel hamamların, hizmetlilerin taşıdığı (22. Resim) veya sehpalara yerleştirilmiş büyük şamdanlarla, duvarlardaki çivilere asılmış kandillerle (23. Resim)

19) Meselâ, Matrakçı Nasuh'un 1537 tarihli Mecmuu-ı Menazil isimli eserindeki bazı panoramik şehir minyatürlerinde; Seyyid Lokman'ın 1588 tarihli Hünernâme'sinin ikinci cildinde, Kanunî Sultan Süleyman'ı hamamda gösteren minyatürde; Sevâkıb-ı Menâkıb'ın 1599 tarihli türkçe nüshasındaki, Mevlânâ'yı hamamda gösteren minyatürde, hamamların ışıklıklarını örten renkli ve renksiz cam fanusları görmekteyiz. Keza, Ankara'da XV. yüzyıla ait Karacabey Hamamının müsteciri Sayın Hacı Şaban Aydın'dan öğrendiğimize göre, bu hamamın erkekler kısmının bazı halvetlerinde, evvelce pembe, yeşil renkli cam fanuslar bulunuyormuş.

20) Bunlara örnek olarak, Evliya Çelebi'nin çok metthettiği Bitlis'teki Abdal Han'ın XVII. yüzyıla ait Hanbağı Sarayının hamamı gösterilebilir. Bakınız: Evliya Çelebi Seyahatnamesi (Zuhurî Danşman çevirisi) VI, İst. 1970, 193. s.

aydınlatıldığını gösteren, yıkanma sahneleri tasvir edilmiştir²¹. XV. yüzyıldan itibaren, bazı özel ve genel hamamlarda görülmeye başlayan duvar nişlerinin, muhtemelen şamdan, kandil veya fener gibi tenvirat araçlarının konulmasına da yaradığı söylenebilir. Bunlara örnek olarak Tokat ve Çorum'da XVI. yüzyıla ait Ali Paşa Hamamları verilebilir²². Büyük genel hamamların sunî aydınlatılmaları ile ilgili en dikkate değer mimarî detaylar, İstanbul'da XVI. yüzyılda, Koca Sinan tarafından inşa edilen Ayasofya Hamamı'nda bulunmaktadır. Bu çifte hamamın erkekler kısmındaki soğukluk ve sıcaklık mahallerinin duvarlarında, kandil veya şamdan koymak için sıvadan yapılmış, üstü yağmıklı konsollar halindeki çırağmanlar (24. ve 25. Resim), Türk Hamamlarının sunî aydınlatılmasında önemli bir gelişmeyi işaret etmektedirler²³. Bunların benzeri çırağmanlara Edirne'de XV. yüzyıla ait Tahtakale Hamamının erkekler kısmı sıcaklığında da rastlanmaktadır²⁴. Ancak buradaki çırağmanlar, muhtemelen XVIII-XIX. yüzyıllarda ilâve edilmişlerdir. İstanbul'da XVIII. ve XIX. yüzyılların bazı özel hamamlarında değişik çırağman detayları görülmektedir. Bunlardan biri, Anadolu Hisarı'nda XVIII. yüzyıla ait Zarif Mustafa Paşa Yalısının Hamamında, sıcaklık mahallindeki kurnaların ayna taşlarına simetrik olarak oyulmuş şamdanlık nişleridir²⁵. (26. Resim) Topkapı Sarayı'nın Hünkâr Hamamı'nda, padişahların yıkanmasına mahsus bölmedeki kurnanın ayna taşında da, daha değişik biçimde kandillik nişleri mevcuttur. XVIII-XIX. yüzyılın özel hamamlarında tesadüf edilen diğer bir çırağman detayı ise, genellikle soğukluk ile sıcaklık mahallerini ayıran duvardaki kapının, bir veya iki yanına yapılmış fenerlik pencereleridir. Bu sabit fenerlikler, her iki yüzünde madenî doğramalı birer camlı kanat ve ta-

vanında bir is deliği bulunan duvar boşlukları halindedir. XVIII. yüzyılın sonlarına doğru yapılmış olan Bebek'teki Köçeoğlu Yalısı'nın (27. Resim), XIX. yüzyıla ait Dolmabahçe ve Beylerbeyi Saraylarının hamamlarındaki fenerlik pencereleri bunlara örnek olarak gösterilebilir²⁶.

Nihayet XX. yüzyılda eski Türk Hamamları şehirlerin elektrik şebekelerine bağlanıncaya kadar, genel ve özel hamamlarda, yerine göre haşhaş, bezir, zeytin ve gaz yağı gibi yağ lambalarının veya fenerlerin kullanıldığı, yaşlılar tarafından hatırlanmaktadır.

21) 1494, 1520, 1571 M. tarihli Nizami'nin hamselerinde Halife Me'mûn'u hamamda gösteren minyatürler gibi.

22) Mahmut Akok, Çorum'da Ali Paşa Hamamı, Arkitekt. No. 280, İst. 1955, 85-91. s.

23) Bakınız: Reşat Ekrem Koçu, İstanbul Ansiklopedisi "Ayasofya Hamamı" maddesi, III. C., 31. Fas., 1479. s. Ayrıca "Çırağman" kelimesi için bakınız: Celâl Esad Arseven, Sanat Ansiklopedisi "Çırağma veya Çırağpa" maddesi, I. C., IV. Fas., 394. s.

Böyle çırağmanların sadece XVI. yüzyılın hamamında değil, yine bu yüzyıla ait bazı medreselerin hücrelerinde de yapılmış olması dikkat çekicidir. Bunlara örnek olarak, İbrahim Paşa tarafından Mimar Koca Sinan'a inşa ettirilmiş bulunan Ese Kapısı Medresesi gösterilebilir. Ancak bu medresenin hücrelerindeki kârgir çırağmanlar, kapıların karşlarına rastlayan köşelerde duvarlara çapraz olarak oturtulmuş, dikdörtgen prizma biçiminde, fevkanî dolaplar halindedir.

24) Bakınız: Ekrem Hakkı Ayverdi, Osmanlı Mi'mârisinde Çelebi ve II. Sultan Murad Devri, 474. s. ve 817. res.

25) Bakınız: Zarif Ongun, Zarif Mustafa Paşa Yalısı. Arkitekt 5-6. S., İst. 1941, 112-113. sayfalardaki resimler.

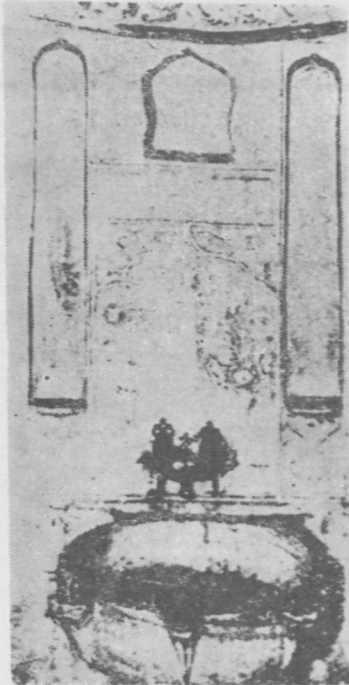
26) Bakınız: Sedat Hakkı Eldem, Köçeoğlu Yalısı-Bebek. İst. 1977, 14. s., 46. sayfadaki plân, 50. sayfadaki üst kesit ve 108. sayfadaki resimler. Benzer şekilde yapılmış fenerlik pencereleri için bakınız: Sedat Hakkı Eldem, Türk Evi Plân Tipleri. İst. 1955, 134, 172, 194, 210, 214. sayfalardaki plânlar.



Resim 24 — İstanbul Ayasofya (Haseki Hamamı'nın erkekler kısmı soğukluğundaki çırağman (V. G. M. Arşivinden)



Resim 25 — İstanbul Ayasofya (Haseki Hamamı'nın erkekler kısmında sıcaklık halvetlerinin birindeki çırağman (V. G. M. Arşivinden)



Resim 26 — İstanbul Anadolu Hisarında Zarif Mustafa Paşa Yalısının hamamında, sıcaklık mahalli kurnalarından biri (Zarif Ongun'dan)



Resim 27 — İstanbul, Bebek'te Kocacı Yalısı'nın Hamamında bir fenerlik penceresi (S.Hakkı Eldem'den)