

Rahmetli Y. Mimar
Ali Salm ÜLGEN'in hatırasına

KONYA - BEYŞEHİR'DE EŞREFOĞLU SÜLEYMAN BEY HAMAMI

YILMAZ ÖNGE

Anadolu'daki ilk Türk hamamları olan Selçuklu hamamları, maalesef yeterli bir araştırma ve inceleme mevzuu yapılmamıştır.

Hattâ tam olarak bilinmeyen Selçuklu devri Anadolu Türk Mimarisinden bahseden bazı neşriyate dahi Selçuklu hamamlarına ya hiç yer verilmemiş, ya da birkaç kelime ile tanıtılmaya çalışılmıştır. Halbuki, mimarî eserler arasında fonksiyonu dolayısıyla kendine has bir mimarî şekli ve inşaat tarzı olan hamamlar, üzerinde dikkatle durulmayı gerektiren yapılardır.

Abidevî eserleriyle dünya mimarlık tarihinde büyük bir yer işgal eden klâsik Yunan - Roma - Bizans devri sanatından sonra, benzeri fakat bambaşka bir kudret ve kuvvetle büyük eserler verebilmiş ikinci sanatın yaratıcıları Türkler olmuştur. Bu bakımdan antik devrin abidevî su mimarisini, bugün hâlâ ayakta ve kısmen fonksiyonlarını devam ettirmekte olan klâsik Türk - Osmanlı devri mimarisinin eserleri takib etmiştir.

Ancak, yıkanma yeri, temizlik gayesinden başka maksatlara da hizmet eden ve bu sebepten fonksiyonunun icab ettirdiği mimarî ve dekorasyona sahip antik devir hamamlarıyla, Türklerin yalnızca temizlik için inşa ettikleri hamamları gerek cesamet ve gerekse mimarî ve dekorasyon bakımından mukayese etmek muhakkak hatalı olur. Türk hamamlarının kritiği yapılırken göz önünde tu-

tulması lâzım gelen husus, diğer Türk yapılarında da müşahade edileceği üzere, herşeyden önce tabiiyet (tabiata yakınlık), organiklik, maksada uygunluk, inşaat kolaylığı ve estetik problemleridir.

Gayesi bakımından içe dönük bir fonksiyona sahip olan Türk hamamlarının, çok sade ve mütevazı dış görünüşleri sanat ve mimarlık tarihçilerini genellikle yanıltmıştır.

Anadolu'nun eski şehirlerinde, muhtelif devirlerde gerek külliyelerin bir parçası ve gerekse müstakil olarak inşa edilmiş Türk hamamları pek çoktur. Hattâ zengin Türk evlerinin, konaklarının ve saraylarının farklı bir bölümünü de hamamların teşkil ettiğini biliyoruz.

Kısa bir müddet için dahi olsa büyük bir topluluğun konaklaması yani yatma, oturma, yemek ve ibadet gibi ihtiyaçlarının giderilmesi için yapılmış Selçuklu kervansaraylarında, hamama da bir yer ayrılmış olduğunu görüyoruz. (Kayseri Tushisar Sultan Hanı). Daha sonra Niğde - Ulukışla Mehmet Paşa Kervansarayında olduğu gibi Osmanlı konaklama tesislerinde de bunu görüyoruz.

Bugün Kayseri'de Honat, Tokat'ta Pervane ve Sultan, Konya'da Sahip Ata hamamları XIII. yüzyılda inşa edilmiş ve nisbeten devrinin özelliklerini muhafaza eden ve hâlâ kullanılan Selçuklu hamamlarından birkaçıdır.

Bunların yanı sıra Anadolu'nun muhtelif şehirlerinde yıkılarak ortadan kalkmış veya harabe halinde bulunan, sonradan geçirmiş olduğu tamir ve tadillerle devrinin hususiyetlerini kısmen veya tamamen kaybetmiş pek çok Selçuklu hamamını biliyoruz.

Bu yazımızda XIII. yüzyılının sonlarında inşa edilmiş ve iyi tanınmayan bir Selçuklu hamamı üzerinde durmak istiyoruz.

Beşşehir'de (Süleyman Şehirde) ismini bir beldeye veren Eşşrefoğlu Süleyman Bey tarafından (699 H. 1299 M.) tarihinde tamamlanan Ulu Camiin, muhteşem cümle kapısında, mermer üzerine Selçuklu sülüsüyle yazılmış 696 H. - 1297 M. tarihli vakfiyesi mevcuttur. Bu vakfiyede "Bu mübarek mescidi yapan, adaleti ve hayrı çok Emir Eşşrefoğlu Süleyman, İplikçi ve dokumacı hanını ve onun ile büyük mescidin (camiin) etrafındaki dükkânları, büyük hamamı, arzın cemiinden yirmi bap dükkânları ve zikredilen değşirmenleri Ahbes köyünde iki göz Selmes köyünde iki değşirmeni ve kurbunda iki babı vakfetti" (I) denilmektedir.

İşte burada zikredilen büyük hamam yazımızın mevzuudur. Bu hamam için eski Konya Müze Müdürü merhum Yusuf Akyurt, "Hamam ise hanın tam karşısındadır. Kadın ve erkeklere mahsus iki kısımdır. Harap bir halde olup içi saman dolu olduğundan plânı alınamamıştır" (II) demekte ve "Eşşrefoğlu hamamı, kadınlara ve erkeklere mahsus olmak üzere iki kısımdır. Hamam tam hanın garbinde onbeş metre kadar mesafededir. Fevkâlade harap ve içi saman olduğundan plânı alınamamıştır" diye tekrarlamaktadır. (III)

1945 tarihli (Beşşehir ve Eşşrefoğulları) isimli küçük kitapçığında ise Ömer Tekin Bey, "Bezzazlar hanının batı ciheti yine Selçuk eserlerinden ve adı geçen cami vakıflarından büyük hamam namı ile anılan erkek-kadın iki kısım olmak

üzere bir hamam daha mevcuttur. Sanat ve zarafet itibariyle bu da çok kıymetli eserlerdendir. Bakımsızlık, sanatı takdirsizlik yüzünden harabe teveccüh etmiş ve etrafındaki komşuları, saman koymak için birçok yerlerinden delik açmışlardır. Bu icazkâr atalar müessesini şu halde görüp de mütesir olmamak elden gelmiyor" diye yazmaktadır. (IV)

1962 yılında yaptığım bir tetkik seyahatinde Beşşehirdeki eski eserleri dolayırken bu hamamı görüp, bugün ayakta olan kısımların hatalı da olsa bir plânını ve kesiti çıkarmak, fotoğrafını çekmek imkânını buldum.

Beşşehir'de, üzerinde I. Sultan Ahmed'in tamir kitabesini taşıyan eski kale yapısı ile Eşşrefoğlu Camii arasındaki yolun batısında ve bedestenin karşısında bulunan bu hamam, çevre zemininden itibaren 2,5 m. kadar toprağa gömülmüş ve oldukça harap vaziyettedir. (Resim I) İçerisi yukarıda Y. Akyurt Bey'in yazısında da beyan edildiği üzere kısmen samanlık, kısmen çöplük ve kümes olarak kullanılmaktaydı. Kadınlar ve erkeklere mahsus çifte hamam olarak inşa edilen Eşşrefoğlu hamamının bugün ancak bir kısmı mevcuttur. Bu kısmın ise kadınlara mı, yoksa erkeklere mi ait olduğunu ilk bakışta katıyetle ayırdetmek mümkün değildir. Ancak, mevcut yapının bedesten tarafına açılan ve bugün toprağa gömülmüş halde bulunan giriş kapısına bakarak erkekler hamamı olduğunu tahmin edebiliriz. Zira, bilindiği üzere çifte hamamlarda kadınlar kısmının kapısı genellikle ve zaruret olmadıkça ana

I. Türk tarih, Arkeologya ve Etnografya Dergisi: Sayı IV 1940. Beşşehir Kitabeleri Y. Akyurt S. 113

II. Türk Tarih, Arkelogya ve Etnografya Dergisi: Sayı IV 1940. Beşşehir Kitabeleri Y. Akyurt S. 113

III. Türk Tarih Arkeologya ve Etnografya Dergisi: Sayı IV 1940. Beşşehir Kitabeleri Y. Akyurt S. 113

IV. Beşşehir ve Eşşrefoğulları. Ömer Tekin - Recep Bilginer 1945 S. 31.

yola veya meydana açılmamaktadır. Mafih, yapının kuzey cihetinde halen yol haline getirilmiş ve kısmen bahçeli evlerle meskun arsada yapılacak bir sondaj ve hafriyat ameliyesi ile çıkabilecek diğer kısımlara göre kesin bir hüküm vermek imkânı bulunabilecektir.

Bu durumda, Eşrefoğlu hamamı için bütün söyleyebileceklerimiz ayakta duran bir kısma inhisar edecek demektir.

Plânda (I) No. ile gösterilen kısım tahminimize göre mevcut kısmın girişidir. Sivri bir tonozun örttüğü bu methalin, dışarı açılan kapısı bugün toprak altında kalmış, içerisi de takriben 1,5 m. kadar molozla dolmuştur. Bu kısım, tonozun tepesindeki bir gözden ışık almaktadır. Girişin solunda ve karşısındaki kapıya göre iç simetriyi temin içi pahlı olarak açıldığını tahmin ettiğimiz bir kapıdan (II) No. ile işaretlenmiş 7,5 m. çapındaki kubbeli soyunma kısmına geçilmektedir. Bu kapının karşısına rastlayan sağ taraftaki kapıdan da yine sivri tonozla örtülmüş (IV) No. lu odaya geçilmektedir. Burası halen kümes olarak kullanılmaktadır.

Soyunma kısmının büyük kubbesi duvarlara ve köşelerde, üçgen kesitli plastır şeklinde zemine kadar inen ayaklara istinat ettirilmiş sivri kemerli tromplara oturtulmuştur. (Resim 2) Soyunma mahallinin kare plânı, gerek bu tromplar ve gerekse bunların iki yanında yer alan üçgenlerle kubbenin dayirevî kaidesine bağlanmıştır. Kubbe eteğinde basit bir silme mevcuttur. Kubbenin merkezinde dıştan içeriye doğru daralan bir ışık feneri boşluğu ve bunun etrafında asimetrik bir şekilde tertiplenmiş üçlü gözler içeriye aydınlatmaktadır. Soyunma kısmının taş döşemesi ve ortada mevcut olduğunu tahmin ettiğimiz havuzu, harap olmuştur. Evvelce duvar diplerinde çepeçevre dolaşan ve izlere göre 90 cm. genişliğinde olan soyunma sekilerinin (muhtemelen muhdes) bâkiyeleri görülmektedir.

Soyunma kısmında, giriş kapısından başka iki kapı daha mevcut olup bunlardan biri (VI) No. ile gösterilen sıcaklık kısmına, diğeri (III) No. ile gösterilen soğukluk kısmına geçit vermektedir. Hamamlarda ısı kaybına mani olunmak için soyunma kısmı ile sıcaklık kısmı direkt olarak irtibatlandırılmadığı cihetle, ilk bahsettiğimiz basık kemerli kapının sonradan açılmış olduğunu tahmin ediyoruz.

(III) No. lu kubbeli oda soğukluk-tur. Plân itibariyle kareye yakın bir dikdörtgen şekil gösteren bu kısım, çıkıntılı bir etek silmesinden itibaren köşe üçkenleri ile geçilen onikigen üzerine 3,40 m. çapında bir kubbe ile örtülmüştür. (Resim 3) Ancak bugün bu kubbe, kısmen çökmüş ve odanın içi molozla dolmuştur. Bu odanın (IV) No. lu hacme ve (V) No. lu sıcaklık hücrelerinde açılan biri basık diğeri sivri kemerli kapılarında, firuze sırlı tuğlaların bâkiyeleri görülmektedir.

(V) No. lu köşe hücresi vasıtasıyla, merkezi bir kubbe etrafında haçvarfî bir şekilde tertiplenmiş sivri tonozlu, dört eyvan ve köşelerde kubbeli birer halvetten ibaret sıcaklık kısmına girilmektedir. Sıcaklığın bu şeması klâsik Osmanlı hamamlarında da çok sık görülür. (İstanbul Edirnekapı Mihrimah, Sultan Ahmet Ayasofya, Bayazıt hamamları gibi) Halvetlere, eyvanların arasındaki dar duvar satırlarına açılmış sivri kemerli köşe kapıları ile geçilmektedir. (Resim 4) 5,25 m. çapındaki sıcaklık kubbesi, bu kapı kemerlerinden itibaren genişliyerek yükselen pantantifler ve eyvan kemerlerine oturtulmuştur. Kubbenin merkezinde yine dıştan içeriye doğru daralan 90 cm. çapında bir ışık feneri boşluğu vardır. Halvet kapılarının üstlerindeki pantantiflerde ise baklava şeklinde, duvar sathından içerlek birer ayna görülmektedir. Bu hamamda görüldüğü gibi baklava veya üçgen şeklindeki pantantif aynalarına Selçuklu ve Beylik devri binalarının bil-

hassa tuğla kısımlarında sık sık rastlanmaktadır. Konya'da Sahip Ata Hanikasında yine köşe odalarının kapıları üzerinde (XIII.y.) üçgen şeklinde, Sivrihisar Seydiler hamamı sıcaklığında yine köşe hücrelerinin kapısı üzerinde (XIV.y.y.) baklava ve üçgen şeklinde (Resim 5) aynalar mevcuttur. İlk nazarda bu çukur satırların evvelce çini v.s. plâklarla süslenmiş olduğu hatıra gelirse de; bu hususta fikir verebilecek hiç bir örnek elimize geçmemiştir.

Orta Asya tuğla mimarisinin bir devamı olarak Anadolu'daki yapılarda kendini gösteren bu çeşit çökertme pantantif aynalarının aynen stalaktit veya malakârî kabartma tezyinat gibi, boş satırların yeknesaklığını giderici, fakat daha sade süs unsurları olduğunu zannediyoruz.

Eyvanların özengi hizalarında ve kubbe eteğinde basit içbükey profilli silmeler mevcuttur.

Birbirinin benzeri olan köşelerdeki halvetlerden ancak (V) ve (VII) No. lulara zorlukla girilebilmektedir. (VIII) ve (IX) No. lu halvetlerin kubbeleri çökmüş ve içleri molozla dolmuştur.

Bunlardan (V) No. lu hücre oldukça iyi durumdadır. Basit konkav bir etek şilmesinden başlayarak köşe üçgenleri ile teşkil olunan onikigen üzerinde 2.70 m. çapındaki bir kubbe ile örtülmüştür. (Resim 6) Bu hücrelerin sıcaklığa açılan köşe kapıları dolayısıyla 3.00×3.00 m. ebadındaki kare plân ancak kapı üzerinden itibaren düzgün bir şekil gösterir. (Resim 7). (VII) No. lu odada, zeminden 30 cm. yüksekliğinde çok basit iki mermer köşe kurnası mevcut ise de bunların son zamanlarda buraya konmuş olduğu bellidir.

Sıcaklığın batı hududunu, boydan boya sivri bir tonozla örtülmüş su deposu teşkil etmektedir. Bu depo sıcaklık kısmı ile klâsik Osmanlı hamamlarında olduğu gibi bir pencere ile irtibatlandırılmıştır.

İcabında bu pencere vasıtasıyla ve bir iki basamakla su deposuna inilebilmektedir. Su deposunun tonozu yer yer arzani ahşap gergilerle takviye edilmiştir. Bu deponun bugün yıkılmış olan diğer kısım boyunca da devam ettiği, izlerden anlaşılmaktadır. Deponun içi ve çevresi moloz dolu olduğundan kazan, külhan ve cehennemlik kısımları hakkında şimdilik birşey söyleyemiyoruz. Keza mevcut hamamın kuzey hududunu teşkil eden (IV), (III), (V) No. lu odalar ile (VI) No. lu sıcaklığın eyvanı dış zemin hizasına kadar toprakla dolduğundan, duvarların diğer kısımda ne şekilde devam ettiği belli olmamaktadır.

Eşrefoğlu Hamamının İnşaat ve Dekoratif Özellikleri :

Enteresan olan husus, aradaki 300-400 senelik bir zaman farkına rağmen, Selçuklu hamamları ile klâsik devir Osmanlı hamamları arasında, inşaat geleneklerinin ve yapı şekillerinin icap ettirdiği bazı detaylar hariç, büyük bir fark görülmemesidir. Soyunma ve sıcaklık kısımlarının üstlerini örten kubbeler diğer üst örtüler arasında büyüklükleri ve yükseklikleri ile derhal kendilerini gösterirler. XIII. yüzyılın birçok cami, mescit ve hamam kubbeleri gibi Eşrefoğlu hamamının kubbeleri dıştan bir kasnak veya tanburla çevrilmemiştir. Umumiyetle bu büyük kubbelerin oturduğu duvarlar diğer duvarlardan daha kalın olarak inşa edilmişlerdir. Eşrefoğlu hamamının mevcut kısmında ise, soyunma kısmının 7,50 m. çapındaki kubbesinin oturtulduğu 80 cm. lik duvarlar ile halvetlerinde 2.70 m. çapındaki kubbelerin oturtulduğu 75 m. lik duvarlar arasında 5 cm. gibi çok az bir fark vardır. Buna rağmen bina yüzyıllara ve insan eliyle yapılmış tahriplere muvafakkiyetle göğüs gerebilmiştir. Bunda da kullanılan malzemenin, bilhassa harcın rolü muhakkak ki büyük olmuştur.

Dış ve iç duvarlar sıralı moloz taş-

tan inşa edilmişlerdir. Bugün hamamın üzeri kalın bir toprak tabakasıyla örtüldür. Ancak yıkılan kısımlara bakarak bütün kubbe ve tonozların 35 cm. kalınlığında tuğla ile örülmüş olduğunu anlıyoruz.

Üst örtü malzemesi olarak bugün görülen toprağın yerinde evvelce, tuğla kubbe ve tonozları örten bir sıva tabakasının veya tuğla kaplamanın mevcut olması lâzım geldiğini, benzeri örneklerle kıyasla söyleyebiliriz.

Soyunma kısmı dışta 95 cm. den içte 70 cm. ye daralan, sıcaklık kısmı da dışta 105 cm. den içte 90 cm. ye daralan dayire şeklinde merkezî kubbe deliklerinden ışık almaktadır. Ancak bunlardan sıcaklık kısmının bu kubbe deliği üzerinde ikinci bir kubbeciğin yükseltilmiş olabileceği ihtimal dahilindedir. Çünkü Osmanlı hamamlarında bu şekilde kubbeciklere sık sık rastlanmaktadır. (Afyon Gedik Ahmet Paşa, İstanbul Ayasofya, Tokat Ali Paşa hamamları gibi.) Soyunma kubbesinin bu ışık deliği üzerinde yine benzeri örneklerden aldığımız ilhamla, kârgir bir ışık fenerinin bulunduğunu söyleyebiliriz.

Soyunma kısmı kubbesindeki üçlü gözler 24 cm. çapında pişmiş toprak künklerin 14 cm. ara ile kubbe örgüsü arasına konulması ile meydana getirilmiştir. (Üç benek motifi) Muhtemelen bunların üzerinde cam fanuslar mevcut idi. Bu şekilde üçlü kubbe gözlerini başka eserlerde de görüyoruz. (Avanos Sarı Hanın (XIII.y.y) kapalı kısmının ve Sivrihisar Seyitler Hamamı (XIV.y.y.) soyunma kısmının kubbesindeki gibi.)

Hamamın ısınması için yer yer duvarlara yerleştirilmiş düşey vaziyette 15-20 cm. çapında pişmiş toprak künkler mevcuttur ki, bunlara tüteklik veya tüfeklik diyoruz. Duvarların iç yüzlerindeki sıvalar yer yer harab olduğundan, bunlardan görebildiklerimizi plânda işaretlemiş bulunuyoruz. Sıvalar ve dökülen badanala-

rın farklı renkler göstermesi hamamın muhtelif tamirler geçirdiğini ifade etmektedir. Keza bugün hamamda (VII) No. lu köşe halvetinde ve su deposuna bitişik eyvanda mevcut olan çeyrek dayire şeklindeki basit köşe kurnaları tahminimize göre XIX.y.y. ikinci yarısında buraya konulmuştur ve hamamın bu tarihlere kadar kullanılmış olduğunu göstermesi bakımından da dikkate değer. Ancak, bugün mevcut olmıyan kısmın ne zaman yıkıldığı hususunda şimdilik mâlûmatımız yoktur. Kubbelerin kısmen veya tamamen yıkılmış olması yüzünden halvet ışıklıklarının tertibi hakkında da birşey söylemek mümkün olmuyor.

Duvarlar içine ufkî vaziyette yerleştirilmiş 10 cm. çapında pişmiş toprak künkler ise sıcak ve soğuk suyu kurnalara kadar getiriyordu.

Sıcaklık kısmının eyvanlarında tonoz özençileri ve köşe halvetlerinin duvarları, sıva üzerine kalıp basma usûlü yapılmış fevkalâde enteresan tezyinî bordürler ihtiva etmektedir ki, Eşrefoğlu hamamının bugün bilinen yeğâne süslemesidir. (Resim 8-9). Bir kuşak şeklinde duvarlarda dolaşan bu tezyinat en iyi şekilde (VII) No. lu köşe halvetinde kalabilmiştir. Bu kuşak, kubbenin istinat ettirildiği, üçgenlerle teşkil edilmiş kasnağın 70 cm. kadar altında dolaşmakta olup, 7 cm. lik bir bordüd ile bunun üstünde içleri rumilerle tezyin edilmiş ve tepeleri bir lâle şeklinde nihayetlenen palmet motiflerinden ibarettir. (Resim 10, Şekil 1). Bu şekilde içi rumilerle süslü ve yanyana sıralanmış palmetlerden teşekkül eden tezyini kuşakları Anadolu'da ekseriya camilerin alçı mihraplarında, hamamlarda türbelerin duvarlarında ve sandukalarında, medreselerin dersanelerinde de görmekteyiz. Benzeri olarak Akşehir Turabî Türbesi (XIV.y.y.) (Şekil 2) ve İshaklı'daki Çifte Hamamın soyunma kısmı duvarlarındaki dekorasyonu zikredebiliriz. (XV.y.y.) (Şekil 3).

Alttaki ince bordürde, merkezinde yedi köşeli bir yıldızın bulunduğu bir madolyon ile bunun üstünde buluta veya enli bir yaprağa benzeyen bir motif ve bunları kuşatan stilize çiçeklerden ibaret kompozisyon, muayyen aralıklarla tekrarlanmıştır. Bunlar arasındaki boşlukların solunda stilize bir ibrik motifi, sağında ise yine çok stilize olarak, yürüyen bir hayvan üzerinde duran bir insan (?) figürü ile bunun omuzu hizasında, içinde beş köşeli bir yıldız bulunan küçük madolyon yerleştirilmiştir. Bu dikkate değer motifler topluluğunun hangi fikri ifade ettiğini anlayamadık. Biz, burada eski İran, Asur, Eti ve Frig sanat eserlerinde sık sık rastlanan, yürüyen hayvanlar üzerinde ayakta duran Tanrı figürleri ile bu kompozisyonun bir alâkası bulunabileceğine işâret ederek, ilmî bir araştırma ve açıklamayı Türk Sanat Tarihçilerine bırakmayı uygun görüyoruz. Şimdilik mukayese için de Asur silindir mühürlerinden ve Hitit kaya kabartmalarından (Şekil 4) birer örneği yazımıza ekliyoruz.

Bütün bu şekiller üç ayrı kalıp ile meydana getirilmiştir. Alttaki figürlü bordür takriben 17 cm. lik ayrı bir kalıptır. Bunun üstündeki palmetli kompozisyon ve palmetlerin tepelerindeki stilize lâle motifi de aynı ayrı kalıplardır. Hattâ palmetli sıranın daha yukarılarında yer alan sıvalı satırlara sadece lâle mo-

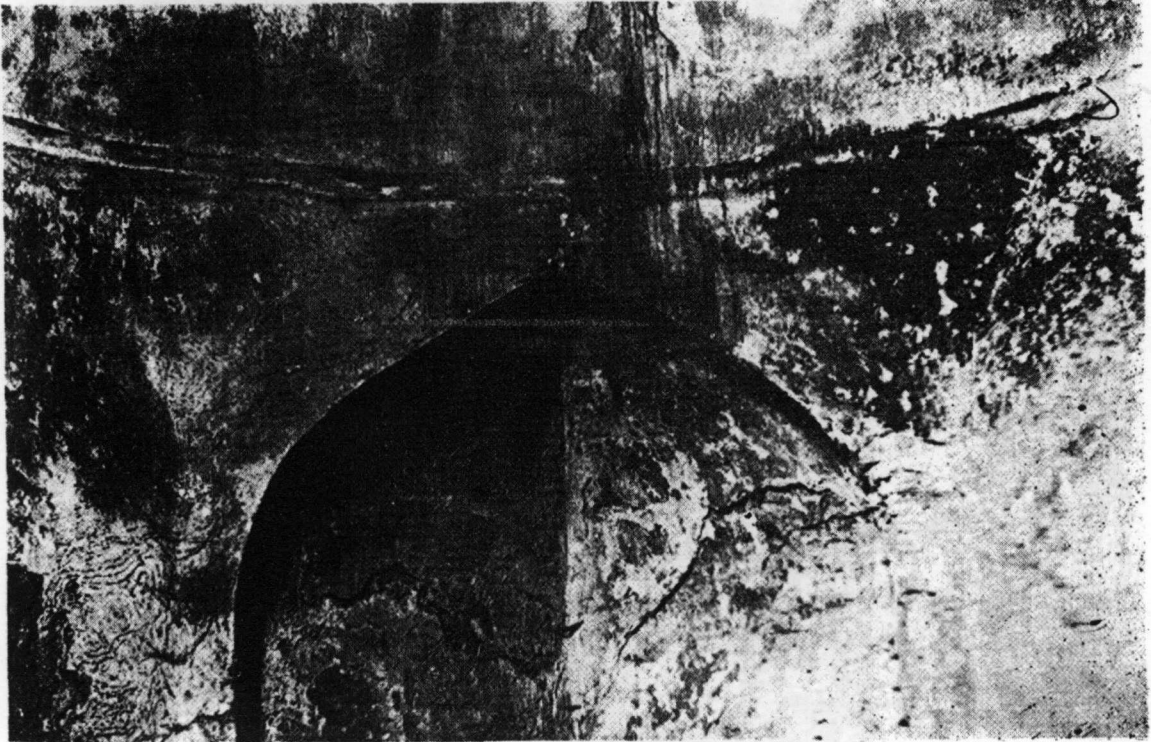
tifli kalıbın muhtelif şekillerde ve serbest olarak kullanılması ile üçlü, beşli yıldız kompozisyonları tatbik edilmiştir. (Resim 11). Sıcaklık eyvanlarının tonoz özenlerinde ise yine sadece bu lâle motifli kalıplar yan yana bir sıra teşkil edecek şekilde kullanılmıştır. (Resim 8)

Sıva üzerine kalıp basma usûlüyle kabartma tezyinatın yapılmasında, aynen yazmacılıkta kullanılan ahşap oyma kalıplardan istifade edildiği ve bunların sıva daha kurumadan duvar yüzüne bastırılmak suretiyle tezyinatın yapıldığını biliyoruz. Hattâ bazen antik harabelerden ele geçen kabartma motifli taşların bizzat kalıp olarak kullanıldığına dair örnekler de elimizde mevcuttur. (Sivrihisar'da Akdoğan Mescidinin alçı mihrabında kalıp olarak kullanılmış işlemeli antik mermer parça, halen bu mescidin giriş kapısı üzerinde durmaktadır.)

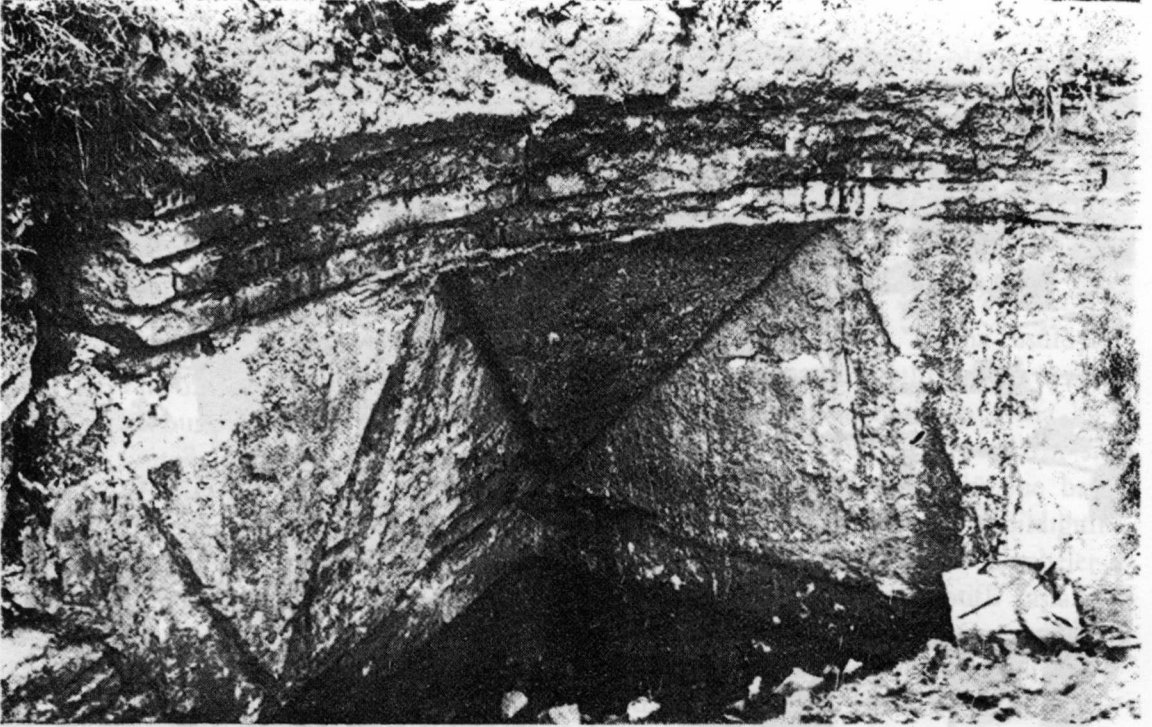
Netice olarak, Beyşehir'deki Eşrefoğlu Süleyman Bey Hamamı Selçuklu hamamları arasında dikkate değer bir örnektir. Yapılacak araştırma ve hafriyattan sonra bu eser için muhakkak ki daha fazla bilgi vermek mümkün olacaktır. Ancak şimdilik, bu eserin daha fazla harab olmaması için lüzumlu tedbirlerin alınmasının, hattâ kısmî restorasyonunun şart olduğunu belirtmemiz gerekiyor.



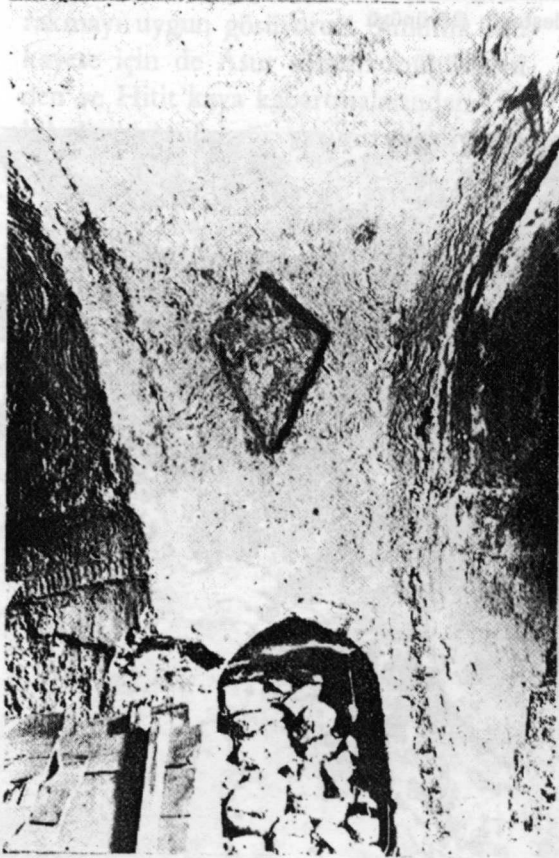
Resim 1 — Eşrefoğlu Süleyman Bey Camii Minaresinden
Hamamın ve Bedestenin Görünüşü



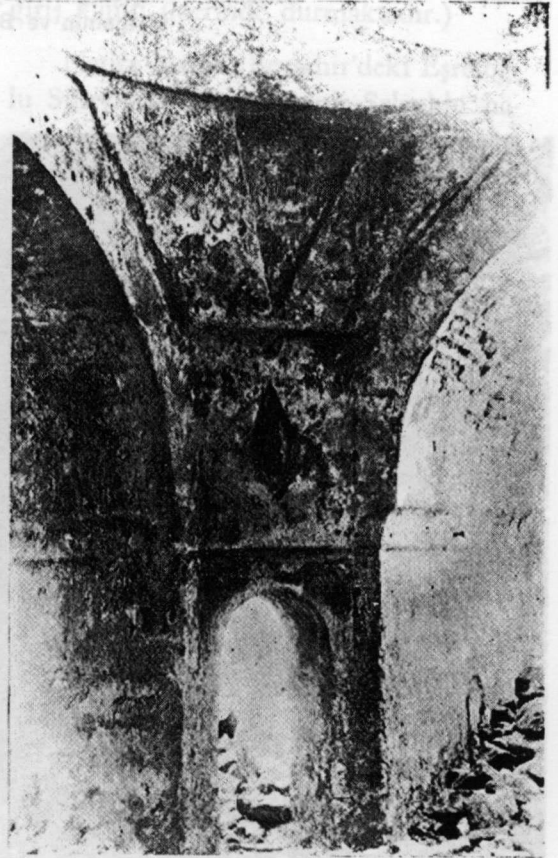
Resim 2 — Soyunma kısmı köşe trompları



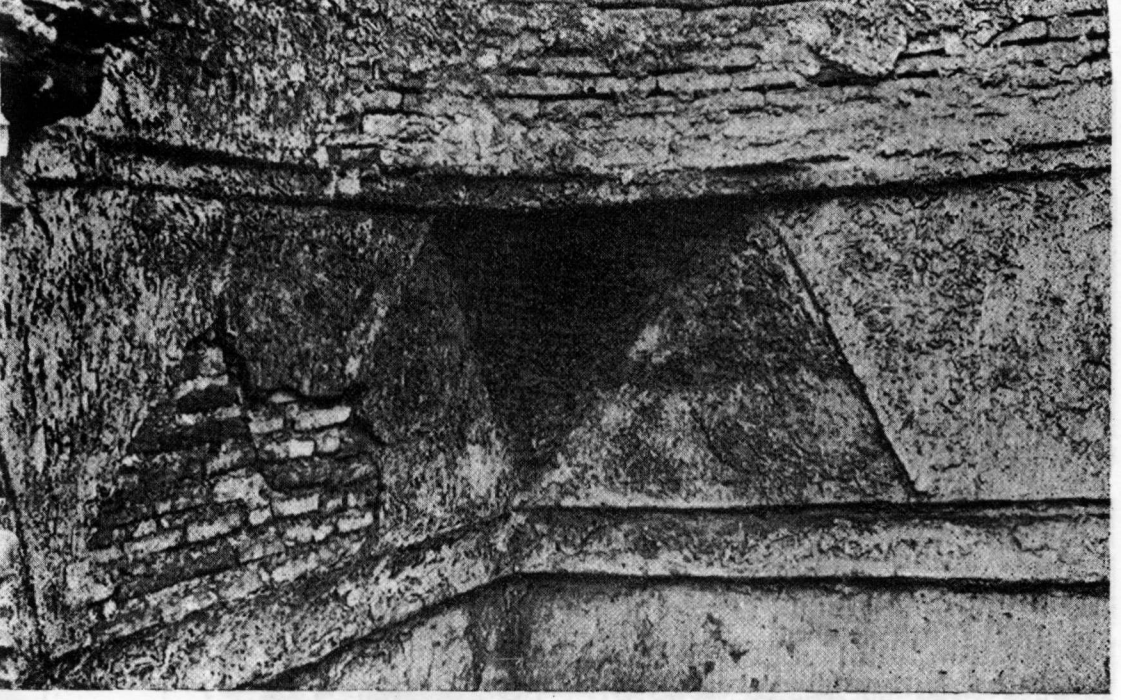
Resim 3 -- Soğukluk kısmı kubbe üçgenleri



Resim 4 — Sıcaklık kısmı köşe halveti girişi



Resim 5 — Sivrihisar - Seydiler hāmamı sıcaklık kısmı köşe halveti girişi



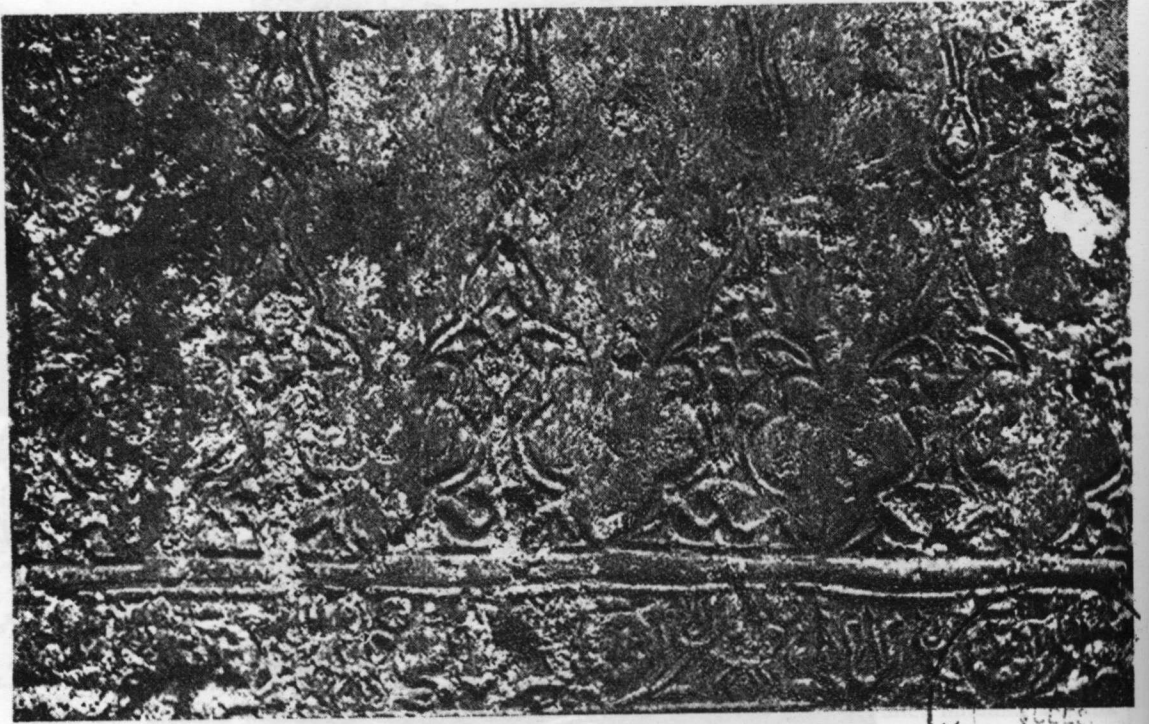
Resim 6 — Köşe halvetinde kubbe üçgenleri



Resim 7 — Köşe halveti girişinin iç görünüşü



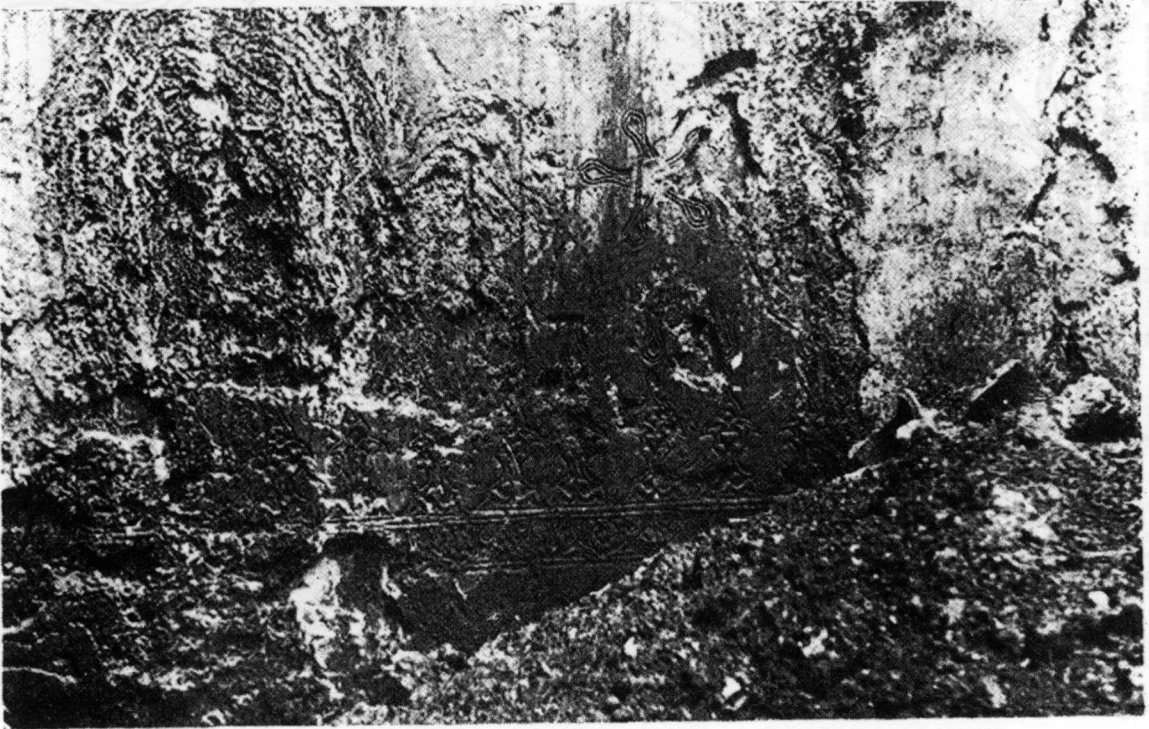
Resim 8 — Sıcaklık kısmı eyvanlarında tonoz özengi profili ve süslemesi



Resim 9 — Köşe halvetinde duvar sıvaları üzerindeki kalıp basma süsleme



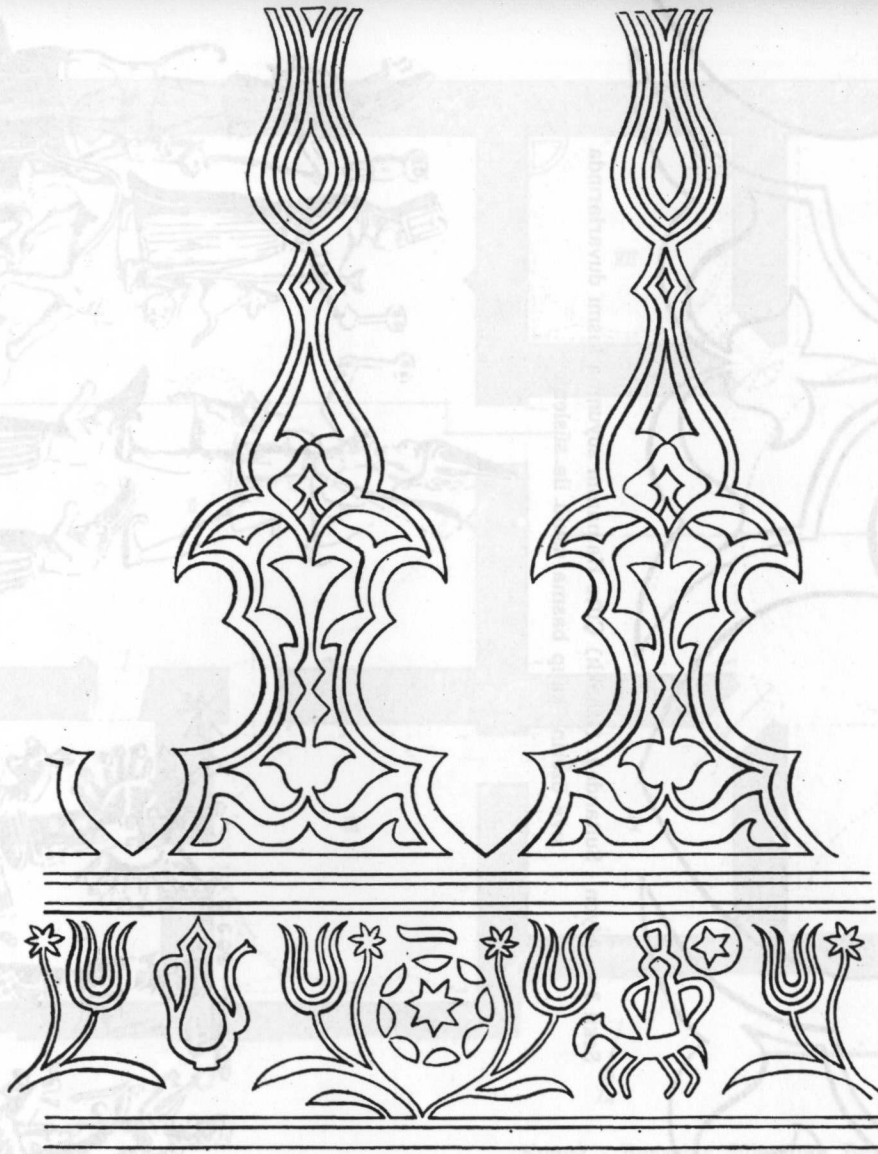
Resim 10 — Köşe halvetinde duvar sıvaları üzerindeki kalıp basma süsleme



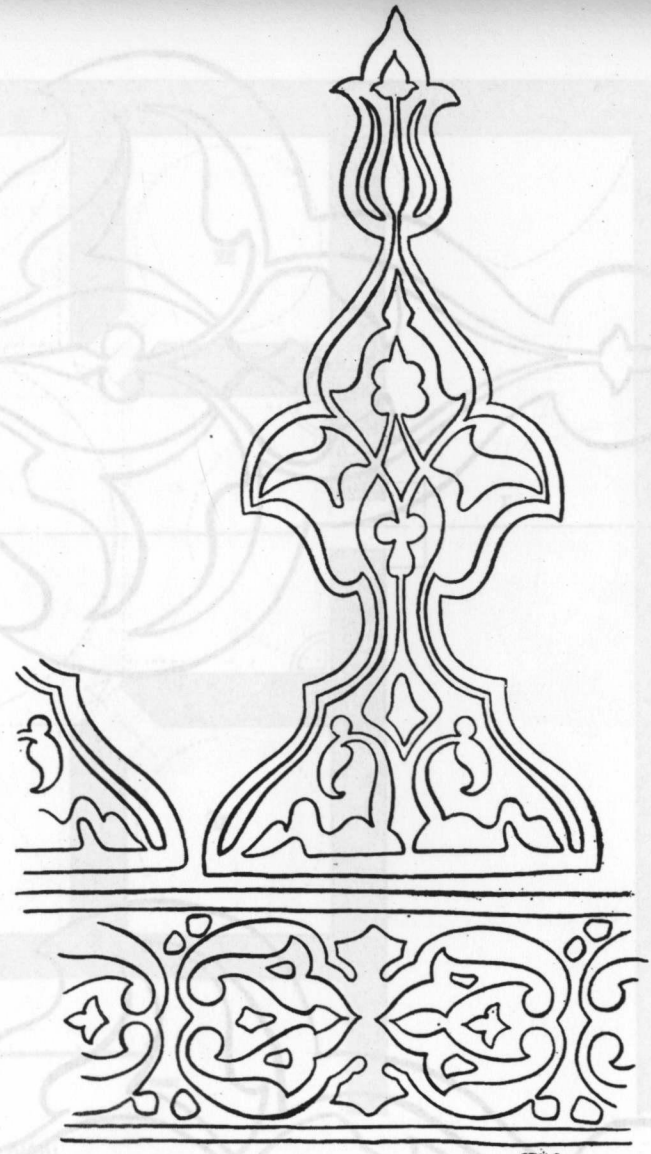
Resim 11 — Köşe halvetinde duvar sıvaları üzerindeki kalıp basma süsleme

Şekil 2 — Konya Akşehir Türbesi Türbesi duvarlarının avası üzerine kalıp basma usulü ile süsleme.

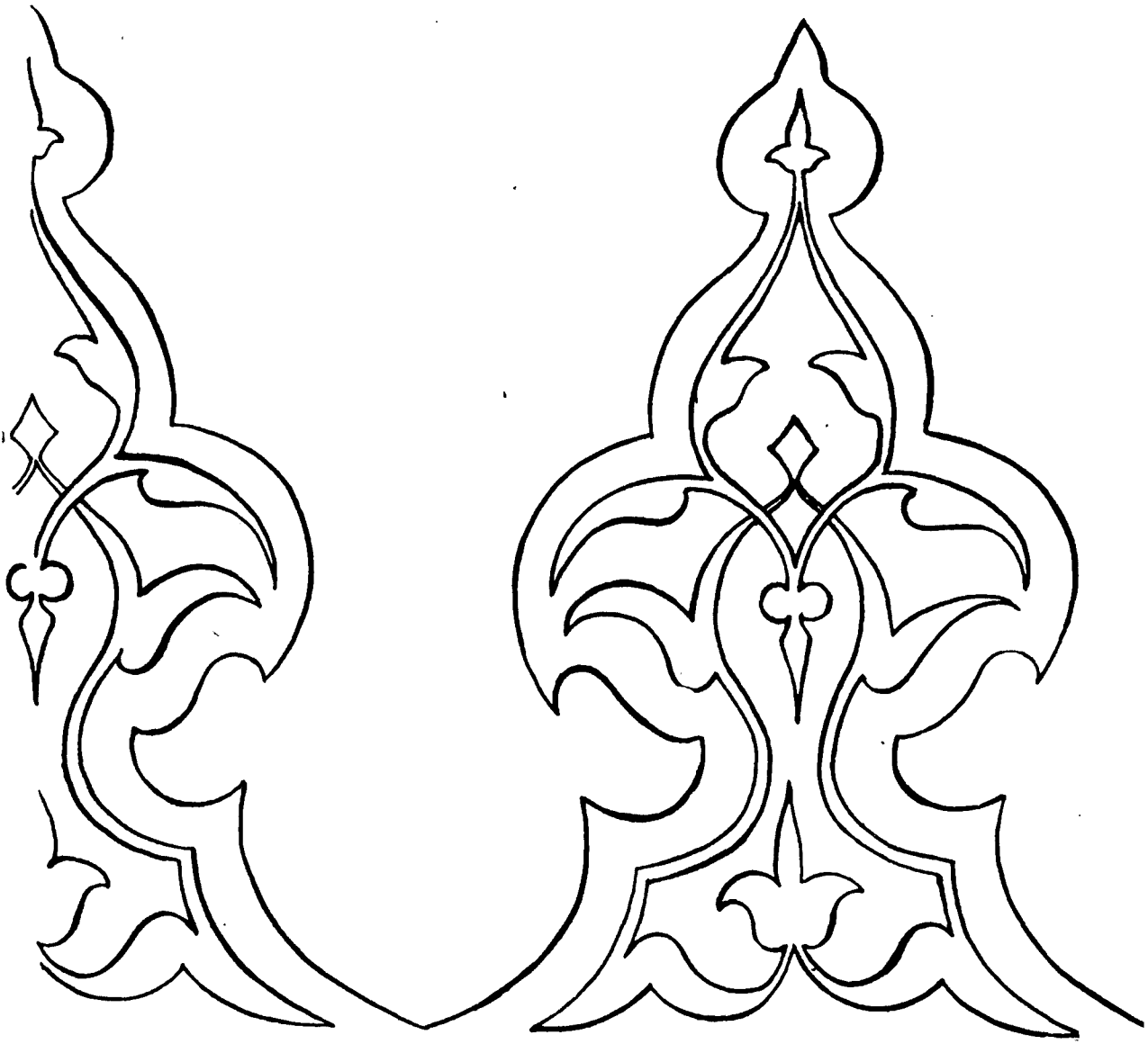
Şekil 3 — Konya Akşehir Türbesi Türbesi duvarlarının avası üzerine kalıp basma usulü ile süsleme.



Şekil: 1 — Konya - Beyşehir Eşrefoğlu Süleyman Bey Hamamı sıcaklık kısmı köşe halvetlerinde duvar sıvası üzerine kalıp basma usulü ile süsleme.



Şekil 2 — Konya - Akşehir Torabi Türbesi duvarlarında sıva üzerine kalıp basma usulü ile süsleme.



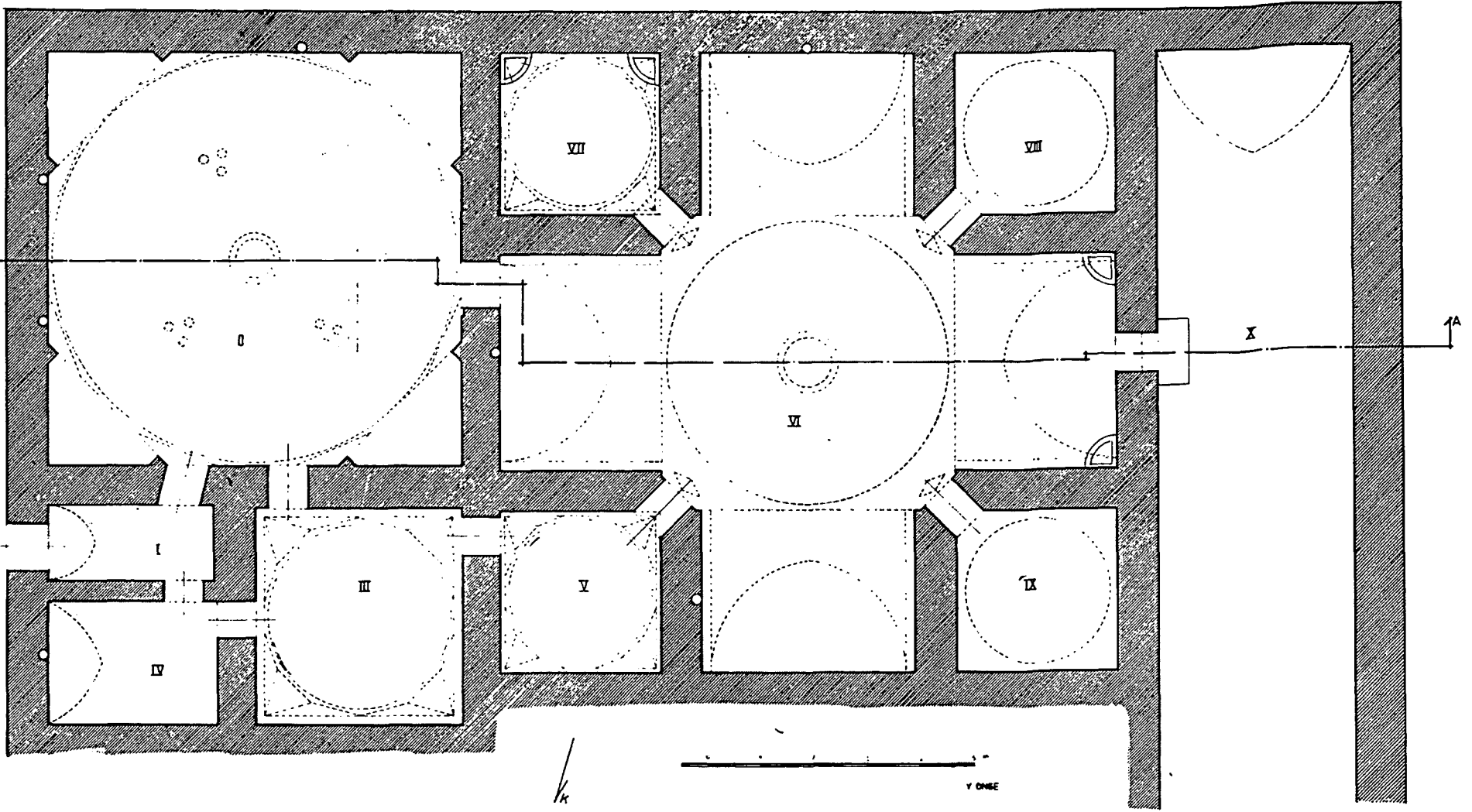
Şekil 3 — Afyon - Sultandağı (İshaklı) Çifte Hamamın soyunma kısmı duvarlarında sıva üzerine kalıp basma usulü ile süsleme.



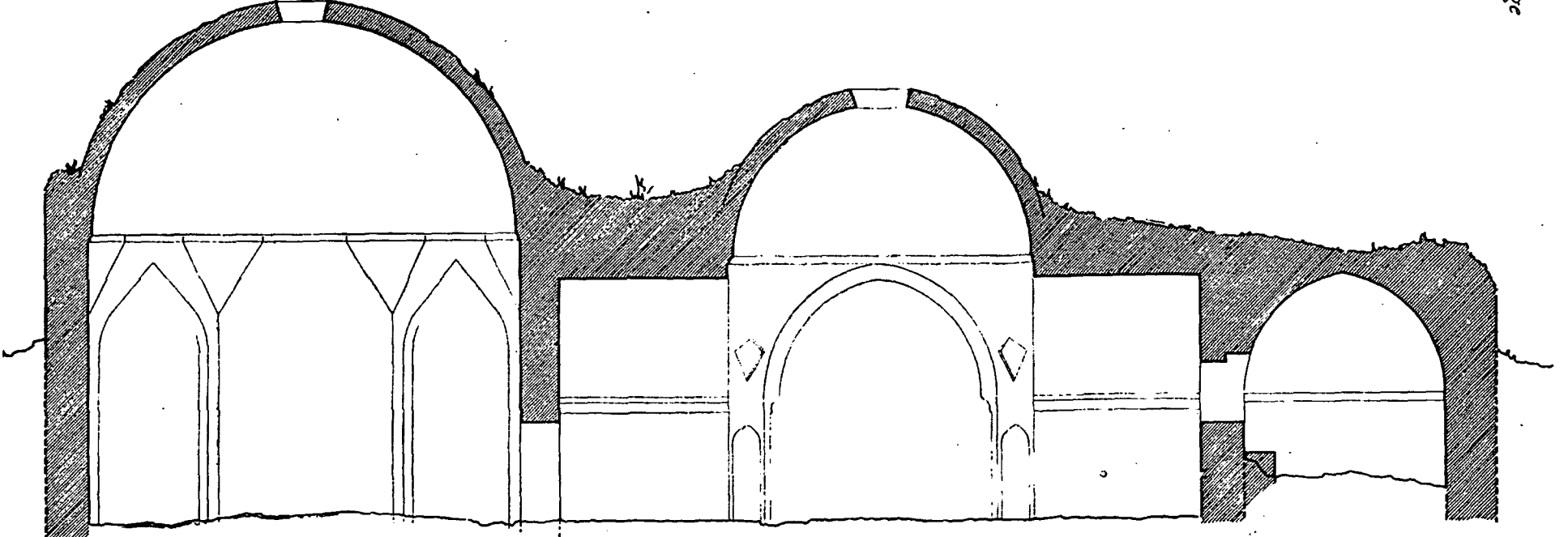
Şekil 4 – Asur Silindir Mühürü M.Ö. 7. y.y.
(Luvr Müzesi)



Şekil 5 – Yazılı Kaya Hitit Kabartmaları.
M.Ö. 14. y.y.

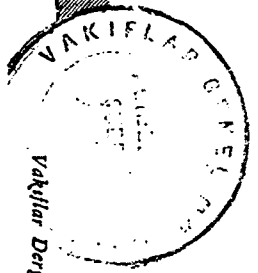


Konya - Beyşehir Süleyman Bey Hamamı plânı.



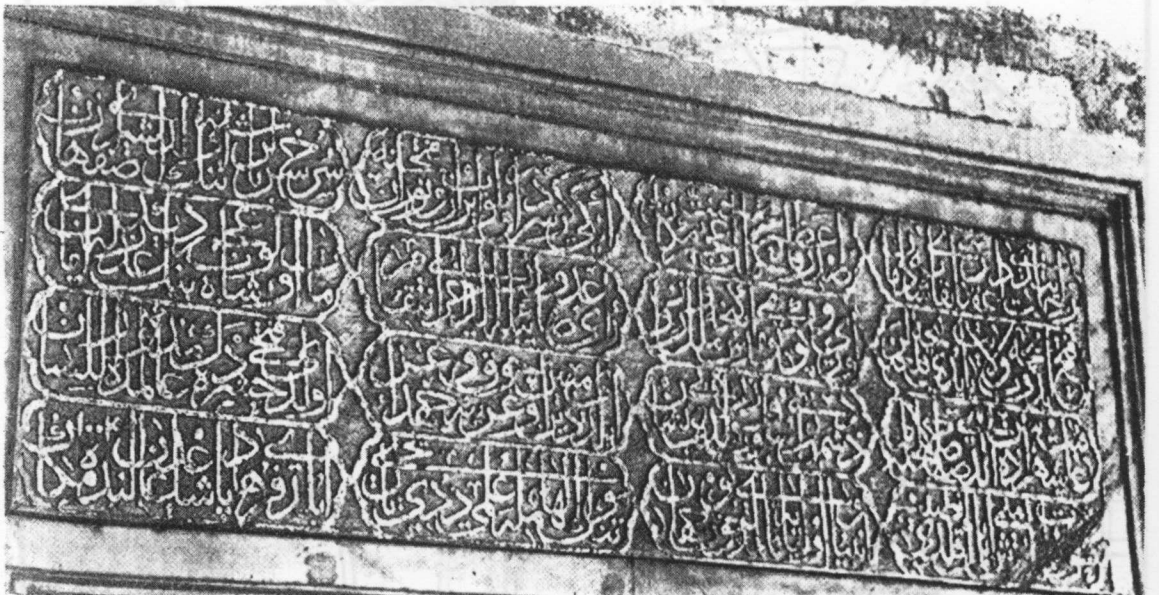
A-A KESİTİ

Konya - Beyşehir Süleyman Bey Hamamı, kesit. A - A kesiti.

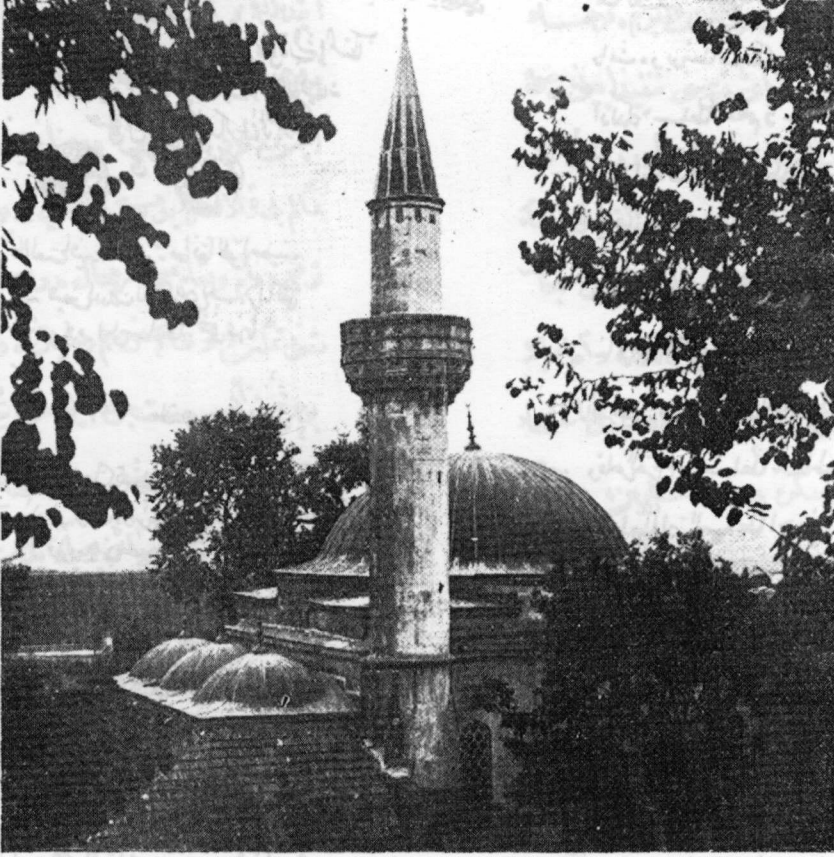




Res. 1 — Eyüp'te Ferhat Paşa Türbesi.



Res. 2 — Eyüp'te Ferhat Paşa Türbe kitâbesi.



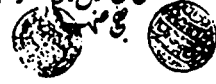
Res. 3 — Çatalca'da beş vakit namaza açık Mimar Sinan eserinden Ferhat Paşa Câmii.



Res. 4 — Çatalca'da Mimar Sinan eserlerinden, beş vakit namaza açık bulunan Ferhat Paşa Câmii.



صلى الله عليه وسلم
ملا من علي بن الحسن
قبلة وارثه وفتى وامنت وانا المولى
صلى على من سلك طريقه كراحم اليتيم



طالعت فيه فالتى صانعا للحق احبته
كنته فيض الله لغيره منى بساكر انا على
حالا ورددوا الى سابقا عوقها

Handwritten marginal notes on the right side of the page.

اشهد ان شريكك مستطابك خير و غيره ياردي
وابنه و روي خطاب شكوي نقابك صريدي نظير منبلي
اولئك سلطا اعلم واسعد و مائا افخر اجد
خلقة انه في العالم و نظله التليل على الا مده
سلطا البشر و العقل المادى من مال الله انكيت
والسلطا الباع و ارف الخلاقه الظلمه كانه كبر
ما هي من القرآن و خلاصه نوح الانسا و حاتم بن
انزوين و القابيل المغيبين البينون قاسم
وقلنا لفرم و سلطا سلطين العرب الحج و الروم
السلطان السلطان احمد خان السلطان
السعيد و المائا السعيد و العادى الجمال بيلك
لوملا و كذا العلبا و انزل دين رسلك و السلطا
معدنا انك تعالى ايام سلطنتك انقضا الى

Handwritten notes and signatures in the middle right section, including the name 'احمد سلطان كسندر'.

اشهد

1

تلا اشياه يوسف غا البختي و مرحوم زين محمد
باشانك صلبى اوغلى و لوب كندود كوشا اولاد
قود بيك و آلدهى كل غا خانق ابنه عبيت طرقتك
خسوس ابي الذكر د و خصوس ايجي و كبر اولاد
يوسف عبيت و مصطفى اجد و شاد تلي ايله خليم
ثرى ايجر مند كاتى ثابتا غا خلا شياه بن بك
بن عبيت و وزير و مغياليه فهاد باشانك و كبر
اوغلى و اوج كندود و نسكر و كاتى ايله مرحوم ابراهيم
بيك و آلدهى ميرم خانق ابنه عبيت و وزير شاد
فهاد باشانك صلبى قري اولوب كندودى كرس منقاه
اولاد عابيدنك و الدهى مفرج بنت عبيت طرقتك
لذلك خصوس ايجي و كبر اولوب بن شاد تلي ميرم ان
يوسف بن عبيت و مصطفى اجد و شاد تلي ايله خليم جلد

و بوالسلاوة الكرام عياض البنان و حضر نزلت و
سعيد المير و شهيد الالف خدا و كذا السلط
محمد خامر ايله و احلى بنه في غرض البنا ايله حضرتك
و حية آية البياض تنفيذ و امر آيه ما بنك خط حيا و
نعوت مغزولى و ارج و الماغين ابو الفارزي
جماعتى سبيلك و غادى صاحب البرك و النسا
راغب الوجد و اللغات و مرحوم بوم و درج
مدراج رحمت رجب غفله و جنت سكان و فردوس
اشيان و زيارت عثمان دن متعاكز شمس الدين
فهاد باشا نال من المراتب العالیه ما بانك
صلبى اوغلى و لوب كندود و نسكر مقيم دايم الان
مرحوم يوسف محمد باشانك صلبى قورلى ايله و عبيت
نور صيرك تحي ايجي و ميرم شاد تلي اولاد

تلا شياه

2

عبادات و مستغلات و تالیف بدایه انبهار و مستغلات
 اراغی به حامل این غلام حلا لک . جهت نصیب
 ایچو بوی بکری ایچو جهت نکاح ایچو بوی ایچو
 و جهت حیانت ایچو بوی ایچو ایچو و طیفه بیوت
 اراغی نصیب و تصرف متکرمی ایله . انتم
 انعام علیه . مصطفی پاشا به شوقه الیه
 و قدره الی عالم . حاوی الکادم . جعفر کتخدا البیوت
 ایله فرموده ما اولاد عیاشه . بیاله کتخدا ابن جعفر
 و نحر اولاد اینها غنائب عهد الی ان حبیب ان اولاد
 سالف الکر مصطفی پاشا دن صکر بزکر اولاد نال
 لک اصل وار و بیوت اولاد با و حبیب ان اولاد
 اتم و قدره حاکمیت و مظهرت بدو و بعد هم عالم
 معرفت ایله بر صلح و متدی و امانت و مستغلات متدی

صاحب

متدی و فرقه مشتعلیه ، اول ایکی نفر طلبه معلم
 سعادت موم . سکنه نریه . نکت حمرات منکله سکنه
 سکنه اولاد بایام سعاد . ده و علیله ده و سکنه بیوت
 مندرتک استغاضه استغاضه ایله کتخدا و اولاد غنی
 احوال و اظهار رفیع ، ایتد کل چند هر بوی به بود در ایچو
 ضایعه متدی ان لره و طبع سلیم و ذهن تقیر الیه مومون و بیوت
 غیایه مظهر اعاده در صفتله ، بکنده سکنه مومون و بیوت
 ختم اعاده دن بیوتله ایچو ایچو هر کتخدا اولاد بوی ایچو
 طیفه متدی فرادیه و بعد سکنه احوال مومون عاری عمنه اولاد
 ختم امانت ساهی بکنده سکنه مومون دره فرانش و بیوت اولاد
 سعادده نفع اولاد با ایتد تعصیر امان کنش کتخدا اولاد
 سنا ایله ده بوی ایچو ایچو طیفه متدی اولاد و اولاد
 عالم ربانی و عمارت صلح به محلی اولاد ، و بعد اولاد

عرفان

صاحب و فرقه و اولاد کتخدا کتخدا کتخدا
 سعادت موم نریه فاده کتخدا بیوت اولاد و طیفه
 سکنه اولاد و سنا اولاد که نکت اولاد اولاد و سنا
 و بیوت ایله کتخدا سکنه ایچو ایچو ایچو و بیوت
 ختم سکنه ایچو ایچو ایچو ایچو ایچو ایچو
 معرفت الصابون و بیوت بیوت ایله دقایق سخانی به عادت و بیوت
 بیوت ایله سنا ایچو سنا ایچو ایچو ایچو ایچو ایچو
 اولاد بیوت سنا اولاد با اولاد فاده و ایچو ایچو
 بیوت سنا مومون و بیوت سنا ایچو بیوت سنا ایچو
 ایام تعطله سعاد و دن بیوت ایچو فاده سکنه مومون و بیوت
 معلم فایده و فقه دایقه دن طلبه و سنا سنا
 تدبیر افاده تقسیم و فاضله ایله و کتخدا سنا ایچو
 بوی ایچو ایچو و طیفه نظیفه متدی اولاد ، و سنا

عرفان صاحب سنا سنا . و سنا اولاد سنا سنا
 ایچو ایچو ایچو ایچو ، بیوت سنا دتربا ایچو
 نصیب لرند نفس سنا ایچو سنا ایچو ایچو ایچو
 و سنا ایچو ، بر صلح و سنا ، حسن حال ایچو سنا
 و سنا کتخدا سنا اولاد اولاد ایچو ایچو ایچو
 سنا سنا ایچو ایچو ایچو ایچو ایچو ایچو
 اولاد و سنا سنا نادر صلح و سنا سنا سنا
 سنا امانت و سنا سنا ایچو ایچو ایچو ایچو ایچو
 سنا سنا ، و سنا سنا سنا سنا سنا ایچو ایچو
 حفظ و حراستی ، علی طریق سنا و سنا سنا
 ادا ایتد سنا سنا بوی ایچو ایچو ایچو ایچو
 اولاد و بر صلح و سنا سنا سنا سنا سنا
 سنا اولاد ، بوی ایچو ایچو ایچو ایچو ایچو ایچو

وغيره علم وجرود بن بن فرسند هم صاحب مذهب شريفه
 مذکور و بقعه لطيفه مزین و در جمیع احوال هرگز فراموش
 نماند و فرغانه کربلا علی سبیل التوبه لعل طریقی العجیب
 بر جود شریفه تدوین ابدی و ثواب آن شایسته
 انعام است خطاه بلبند فبقیاء علیه روحی نفعی
 حبه ابدی و بعد سلطان سیرا مصطفی الله
 سادرا منیا هم مصطفی علیه الصلوة والسلام
 حضرت تریک، روحی شریفه منقش بر ایچی علی کرام
 و صاحب غلام حضرت تریک، ارواحی طیبه ایچی
 ایچی و واقفک و سایر مؤمنین و مؤمنات
 و مسلمین و مسلمات ارواحی ایچی و ارواحی ابدی و مؤمنین
 هرگز بی یومی یکیش ایچی و غیره نیز از آن و سایر ارواح
 ذکر ایچی بن ایچی و سایر، کتابت و چاپ و درج و طباعت

و غیره

بخصوصه شاعر ز سواد شرح اوزده اول و فقهها
 دت و ایچی ابدی و در خصوص مکرر مذکور بن یوسف غیاث
 الوسی و سفر تریک و عثمان اغا الکلیه و مریم خاتون
 الامین محضروند و آراء شاد و صید شریفه ابدی و
 غب التزیة و التقذیل شاد تریک و قبل اول و ایچی
 و صیت ابدی و در مضامین ایچی و ایله لادم
 و هم اولی اوزده جاد و اوب و نیک جمله
 مخلقات سخاوت مردم و فقه مرموز و ایچی و کاتب
 بلکه آمل و لغین شرحی کتاب سکن نقاب
 اولی حاکم حاسم عالی جناب بندتد تقی عن
 الاحقاف حضرت تریک او قاف مذکور که صحت
 و زود منه علی ای سن برآه من الائمة المجتهدین
 نطق الله تقی علیه لعین و حکم صحیح

و تریک و تریه آدان و جزو خان و فرانسک و غیره
 مقیده مذکور ملی محرومه و بوزده ذکر ایچی
 ایچی خان صحر البیانک و منابه سند و ایچی
 ایچی فرانسک اجاده و فقه مذکور و بزیه و هر سه
 بعد الخائف محض و غلام لک باقی قلا ملاحظه
 و ضبط اول و تریک او قاف بوزده مذکور لادم و ایچی
 مرتبه و مناسک و تریک بوزده مجددانایه مرتبه
 اولی و مذکور مذکور مذکور ایچی ایچی ایچی
 جمله و سایر شریفین تنقید ایچی و صحت اختیار
 ایچی و ایچی مذکور ایچی و تریک نصب
 و تریک ایچی و ذکر ایچی او قاف و تریک مرتبه
 تریک و ایچی سواد و صید تحقیق
 تریک و ایچی و تریک و تریک ایچی و تریک

شرف ایله حکم و فضا ابدی ایچی شریفه
 عن الشکر در سطره ایچی و ایچی و ایچی
 فقهها جمیعاً و فقه صحیح لادم سیر و تریک
 مرتبه کامل سیر و اوب و تریک ایچی و تریک
 و تریک و تریک و تریک و تریک ایچی و تریک
 و ایچی ایچی و فقه الاحقاف و ایچی و ایچی
 الاحقاف من شریفه سید شریفه و ایچی و تریک
 بعث رحمة لعامة الامم و صلی الله تعالی
 علیه و صلی آله و صحبه ائمه و سلم
 ما وقف و آفته و او صی و صی و خط طابقت
 و جلیه القلمه

فخر المجلد
 ذوالحججه
 حرمین
 محمدتد

شرف

انما اور قوبونون وجين ، انا و اوج و اوج و اوج
و في حد يمين و درود ، انا صاحبنا و اوج و اوج
بنا . وجود . سوا اصفا . و انا و اوج و اوج
سول مجتبي . و اوج و اوج . سولنا و اوج و اوج
صنونا و اوج و اوج . و سولنا و اوج و اوج
اصحاب انا . و اوج و اوج و اوج . بالنا و اوج
اننا و اوج و اوج و اوج و اوج . و سولنا و اوج
اوج . و اوج و اوج و اوج . و اوج و اوج
انا . و اوج و اوج و اوج و اوج . و اوج و اوج
انا و اوج و اوج و اوج و اوج . و اوج و اوج

اوج و اوج و اوج و اوج
اوج و اوج و اوج و اوج
اوج و اوج و اوج و اوج
اوج و اوج و اوج و اوج

سولنا و اوج و اوج و اوج
اوج و اوج و اوج و اوج
اوج و اوج و اوج و اوج

اوج و اوج و اوج و اوج
اوج و اوج و اوج و اوج
اوج و اوج و اوج و اوج

اوج و اوج و اوج و اوج
اوج و اوج و اوج و اوج
اوج و اوج و اوج و اوج

اوج و اوج و اوج و اوج
اوج و اوج و اوج و اوج
اوج و اوج و اوج و اوج

اوج و اوج و اوج و اوج
اوج و اوج و اوج و اوج
اوج و اوج و اوج و اوج

اوج و اوج و اوج و اوج
اوج و اوج و اوج و اوج
اوج و اوج و اوج و اوج

اوج و اوج و اوج و اوج
اوج و اوج و اوج و اوج
اوج و اوج و اوج و اوج