

## SINOP, ALÂİYE (SÜLEYMAN PERVANE) MEDRESESİ

Filiz AYDIN

Sinop'taki Alâiye Medresesi, 1968-1969 Güz döneminde, Orta Doğu Teknik Üniversitesi Restorasyon Bölümünce sömester ödevi olarak ele alınmıştır. Bu sebeple gerekli ölçü ve malumat toplamak üzere Sinop'a Bölüm olarak bir seyahat yapılmıştır.

Binanın korunması ve devamlılığının sağlanması ve yeni bir fonksiyon imkânı araştırmak ana gayesi ile yapılan çalışmalar başlıca iki kısımda toplanmıştır.

Birinci kısımda, binanın tetkik ve dökümantasyonu ile gözlemsel, tarihi ve mukayeseli analiz çalışmaları neticesinde binanın değerlendirilmesi yapılmaktadır.

İkinci kısımda ise mukayeseli analiz, yazılı dökümanların araştırılması ve binanın kendi üzerinde mevcut izleri değerlendirilmesi neticesinde restitüsyon projesi hazırlanmaktadır.

### BİNANIN TANITILMASI :

Alâiye Medresesi, aynı adı taşıyan caminin kuzey tarafında, Görgü sokak üzerindedir. Batı tarafında Güneye doğru meyilli bir yol bulunan binanın diğer taraflarında ise meyve bahçeleri ve evler bulunmaktadır.

Doğu kenarında 38.05 m. ve güney kenarında 27.17 m. uzunlukta olan medrese tek katlı bir bina olup yer yer kesme ve moloz taş ile inşa edilmiştir. 1941 den itibaren müze olarak kullanılmakta olan bina, dikdörtgen açık bir avlunun Kuzey ve Güneyinde yer alan iki Eyvan ve doğu ile batısında yer

alan revaklara açılan kapalı odalardan müteşekkildir. Kuzeyde yer alan Giriş Eyvanının iki tarafında ikişer oda bulunmaktadır. En batı ucunda ise dışarı açılan ve bugün W.C. olarak kullanılan bir oda daha mevcuttur. Avlunun güney tarafında yer alan Ana Eyvan'ın ise doğu tarafında bir Türbe ve batı tarafında ise başka bir oda olmak üzere, üstü açık iki mekân mevcuttur.

### A. DIŞ YAPI :

Binanın dış yapısı, moloz taş ile inşa edilmiş olan ve köşelerinde kesme taş sıralar bulunan dört duvardan ibarettir. Moloz taş kısımlarda duvarlar, sadece molozların çıkıntılı kısımlarını açıkta bırakacak şekilde derzlenmiştir. Duvarlar üstte üç sıralı bir kirpi saçak ile son bulmaktadır ve çatı örtüsü olarakta alaturka kiremit ile kaplanmıştır (Bak. Resim : 1).

### — GÜNEY CEPHESİ :

27.17 m. uzunlukta olup, takriben orta kısımda yer alan bir Giriş Portalı ve Portalin doğusunda bulunan iki büyük, dikdörtgen pencere ile batısında bulunan aynı tipte bir pencere, W.C kapısı, ve oldukça yukarı kısımda yer alan bir mazgal pencere, ve bir taş çörtten bu cephenin başlıca elemanlarıdır (Bak. Resim : 2-3; Şekil : 6).

Giriş Portalı, 3.15 m. genişlik ve 5.70 m. yükseklikte olup, çeşitli profiller ile bir diğerine gerileyen dikdörtgen, kesme taş çerçevelerden müteşekkildir. Çerçeveler her iki yandada «kolon pabucu» şeklinde profilli bir taş

ayak üzerine oturmaktadır. En üstte ise Portal basit profilli bir taş silme ile nihayetlenmektedir. En içteki dikdörtgen çerçeve içinde, üzeri basık kemerli giriş kapısı bulunmaktadır. 0.70 m. kalınlığındaki kemerin üzerinde daha koyu renkli taştan, beş dilimli kemer ile sınırlandırılmış ve üzerinde bitkisel motifli kabartmalar ile, dikdörtgen bir çerçeve içinde yer alan üç dilimli kemer ile çerçevelenmiş olan kitabe ve iki yanında birer rozet şeklinde çıkıntı mevcuttur. Beş dilimli kemerin her iki yanında aynı koyu renk taştan 0.25 m. çapında yuvarlak kabartmalar bulunmaktadır. Bu parçalar üzerinde de geometrik ve bitkisel motifli kabartmalar mevcuttur (Bak. Resim : 4).

Güney cephesinin, portalin doğu tarafında kalan kısmında, kesme taş söveli, dikdörtgen iki pencere mevcuttur. 0.91 m. genişlik, 1.83 m. yükseklikte olan pencerelerden ilki, doğu köşesinden 3.09 m. mesafede ve yerden 1.04 m. yüksekliktedir. Yatay demir parmaklıklar ve metal, iki kanatlı kepenkler pencerelerin diğer özellikleridir. Aynı özellikleri taşıyan ikinci pencere ise birinciden 3.12 m. mesafededir.

Cephenin batı kısmında ise iki pencere ve W.C kapısı bulunmaktadır. Birinci pencere, portalden 2.36 m mesafede olup, aynı cephenin doğu kısmındaki pencerelerle aynı özelliklere sahiptir.

W.C kapısı, 1.00 m. genişlik, 1.75 m. yükseklikte, üzeri ahşap lentolu bir açıklık olup, batı köşesinden 3.26 m. mesafededir. Bu kısmın ikinci penceresi ise yine W.C ye ait olup, 0.40 m. genişlik ve 0.95 m. yüksekliktedir. Batı köşesinden 2.81 m. mesafede ve yerden 2.20 m. yükseklikte olan pencerenin üst kısmı üçgen şeklindedir. Daha yüksek bir seviyede W.C kapısının doğu tarafına doğru kesme taş bir çörtten mevcuttur.

### — BATI CEPHESİ :

37.87 m. uzunlukta olup, zemin kuzeye doğru 1.39 m. lik bir meyillenme yapmaktadır. Cephenin Kuzey köşedeki yüksekliği 4.77 m., güney köşedeki yüksekliği ise 5.10 m. dir (Bak. Şekil : 7).

Cephenin kuzey kısmı, üzerinde 4 cm. lik bir harpuşa ile bahçe duvarı şeklinde ve 9.30 m. uzunlukta. Esas bina duvarı ise bu noktadan itibaren 1.79 m. yükselmekte ve 19.45 m. uzanmaktadır. Bu kısımda saçak tek bir sıra tuğla ve üzerinde alaturka kiremit örtüden ibarettir. Kuzey köşesinden 28.75 m. mesafede çatı hizası 0.74 m. lik bir düşüş yapmakta ve 0.60 m. uzanmaktadır. Güney cephesindeki gibi taş bir çörtten mevcut olduğu bu noktadan itibaren duvar güney uca kadar, üstte yatay bir kirpi saçak ile devam etmektedir.

Beş tanesi, güney cephedeki büyük dikdörtgen açıklıkların aynı olmak üzere, batı cephesinde yedi pencere mevcuttur. İlk pencere kuzey köşeden 11.70 m. mesafede, 0.83 m. genişlik ve 1.60 m. yüksekliktedir. Güney cephedekiler gibi metal kepenkleri olan ilk beş pencere takriben 3.00 m. mesafe ile sıralanmış durumdadır. Altıncı pencere ise güney cephesindeki W.C penceresinin aynı olup, 0.50 m. genişlik 1.21 m. yükseklikte ve beşinci pencereden 3.83 m. mesafedir. Batı cephesinin son penceresi ise güney köşeden 1.96 m. mesafede 0.50 m. genişlik ve 0.95 m. yükseklikte sövesiz dikdörtgen bir açıklık olup, yerden 1.57 m. yüksekliktedir.

### — KUZUY CEPHESİ :

27.21 m. uzunluğundaki cephe, orta kısımda yüksek ve üçgen çatılı bir kısım (ana eyvanın arka duvarı) ve her iki yanda alçak, yatak uzanan duvarlardan müteşekkildir (Bak. Resim : 6; Şekil : 6).

Orta kısım, üçgen çatının en yüksek kısmında 10.06 m. ve uç kısımlarda 8.90 m. lik bir yüksekliğe, 7.09 m. lik bir uzunluğa sahiptir. Üçgen çatı, batı uçta 1.25 m. lik ve doğu uçta 1.81 m. lik dikey bir düşüş yapmakta ve bu seviyede her iki yönde yatay olarak 1.05 m. uzanmaktadır.

Doğu kısımdaki duvar (türbenin kuzey duvarı) 3.94 m., batı kısımdaki duvar (ana eyvanın batısında bulunan ve şimdi üstü açık vaziyette, bahçe şeklindeki hacmin kuzey duvarı 4.82 m. yükseklikte olup, üzerinde, Batı cephenin kuzey ucunda olduğu gibi 4 cm. lik bir harpuştası mevcuttur.

Batı Cephede kısmen görülen tek sıra tuğla saçak ve alaturka kiremit. kaplama, bu cepheninde orta kısmında görülmektedir.

Orta kısımda bulunan, üst üste iki pencere cephenin tek elemanlarıdır. Metal kepenkli üst pencere 1.05 m. genişlik, 2.74 m. yükseklik ve yerden 3.79 m. irtifadadır. Etrafı taş çerçevesi ve üst kısmı sivri kemerli dikdörtgen bir açıklık şeklindedir. Bugün kapatılmış durumda bulunan alt pencere de aynı özelliktedir. 1.90 m. genişlik ve 2.15 m. yükseklikte olup, alt kısmı toprak içinde gömülmüştür.

#### — DOĞU CEPHESİ :

38.05 m. uzunluğundaki cephe, yatay bir çatı hizasına sahip olmakla beraber yer yer yüksekliklerde çıkış ve düşüşler mevcuttur. Güney köşede 4.67 m. olan yükseklik, yatay olarak 8.55 m. devam etmekte ve bu noktada 0.32 m. lik bir yükselme göstermektedir. 28.25 m. yatay olarak bu seviyede ve tek sıra tuğla çıkıntı üzerinde bulunan alaturka kiremit kaplama ile devam eden duvar, türbe kısmına rast geldiği yerde 2.39 m. lik bir düşüş yapmaktadır. Kuzey köşede 2.94 m. lik bir yüksekliğe sahip olan duvarın bu kısmında derzler oldukça tahrip olmuş durumdadır (Bak. Şekil : 7; Resim : 5).

Beş tanesi sonradan kapılmış durumda olan altı pencere bu cephenin elemanlarıdır. Yaklaşık olarak 0.77 - 0.91 m. genişlik ve 1.60 - 1.78 m. yükseklikte olan pencerelerden kuzeyden ikincisi hariç hepsi toprağa gömülü ve ziyettedir. Güney Cephenin doğu tarafındaki pencerelerle aynı özelliklere sahip olan pencerelerden güney köşesinden itibaren ilkinin üzerinde beton bir çıkıntı mevcuttur.

#### B. İÇ YAPI :

Takriben 14.80 x 17.50 m. ebadında, Kuzey - Güney doğrultusunda uzanan dikdörtgen, açık bir avlu ile bunun kuzey ve güneyinde birer eyvan, doğu ve batısında uzanan revaklara açılan odalardan müteşekkil olan medresenin kuzeyindeki ana eyvanın her iki yanında, bugün üzerleri açık iki mekan ile, güneydeki giriş eyvanının her iki yanındada odalar bulunmaktadır. Avlu ortasında, ana eyvana daha yakın şekilde yerleştirilmiş sekizgen bir havuz mevcuttur.

#### AVLU :

Sekizgen havuzun üzerinde yer aldığı sekizgen platformun dört kenarından, avlunun etrafını çerçeveleyen koyu gri renkli, kesme taş kaplı bordüre uzanan, patikalarda aynı cins taş ile kaplıdır. Platform ise, 0.63 m. lik bir genişliğe sahip olup, havuz etrafında 10 cm. derinlikte bir kanal meydana getirmektedir (Bak. Şekil : 9).

Avlunun doğu ve batısında yer alan revaklar, yukarı doğru incelen silindirik taş sütunlar üzerine oturmaktadır. Koyu gri renkte ve tek parça taştan yapılmış olan sütunlar ve başlıkları antik bir binaya ait olmalıdır. Her iki tarafta ortadaki sütun başlıkları üzerinde bitkisel motifli kabartmalar mevcuttur. Diğerleri ise basit konik başlıklar şeklindedir. Diğer taraftan Doğu revak sütunlarında mevcut olmadığı halde, Batı revak sütunları kabartmalı taş ayaklara oturmak-

tadır. Sütunlar arasındaki mesafe (aks-tan aksa) hemen hepsinde eşittir (4.35 - 4.30 m.).

Sarımtırak - gri renkli kesme taş-tan yapılmış olan revak kemerleri iki merkezli, sivri kemer şeklindedir. Özen-gi yüksekliği yerden 3.40 m., tepe nok-taları ise 4.80 m. yükseklikte olup, ikincisi 3 cm. çıkıntı teşkil eden çift sıralı kemer taşlarından meydana gel-miştir. Kemerlerin toplam kalınlığı 0.45 m. dir (Bak. Resim : 9).

Revaklar kemerlerin tepe noktası-nın biraz üstüne kadar kesme taş ile inşa edilmiş olup, üç sıralı «kirpi sa-çak» silmeye kadar ise moloz taş kul-lanılmıştır. Silmenin yerden yüksekliği 7.10 m. dir.

Batı revak duvarında, orta sütun üzerine rastlayan kısımda, takriben 0.20 x 0.20 m. ebadında beyaz mermer bir plaka bulunmaktadır.

Avlunun Güney cephesi, 7.85 m. yükseklikte ve içinde iki merkezli, sivri giriş eyvanı kemerinin açıklığı bulu-nan bir duvar şeklindedir. 5.90 m. ge-nişlikteki giriş eyvanı kemeri, Doğu ve Batı revaklarındaki gibi çift sıralı olup, aynı malzeme ile yapılmıştır. 0.50 m. kalınlıktaki kemerin tepe noktasında yerden 6.90 m. yüksekliktedir. Duvarın alt kısımları (kemerin tepe noktasına varmadan) yeşil - gri renkli kesme taş, üst kısımları ise «kirpi saçak»a kadar moloz taş ile inşa edilmiştir.

Avlunun Kuzey cepheside 9.20 m. genişlik, 9.70 m. yükseklikte olup «kir-pi saçak» ile son bulmaktadır. Kesme taş duvar, her iki yanda mevcut olan dikey, profillerle gerilemektedir. Ana Ana eyvan kemeri, giriş eyvanı kemer-i-nin aynı olup, sadece biraz daha yük-sektir (Üzengi yüksekliği 5.00 m., tepe noktası yüksekliği 9.15 m.) Kemer, sı-valı, beyaz badanalı bir duvar ile kapa-tılmış durumdadır. Üç pencere, bir ka-pı ve duvarın ilave tarihini veren kita-be bu cephenin elemanlarıdır. Dikdört-gen kapı açıklığı tam ortada ve 1.50 m.

genişlik, 3.09 m. yükseklikte olup, üç basamakla çıkılmaktadır. Kapı etra-fındaki kesme taş çerçeve, yukarıya doğru da devam etmekte ve dikdört-gen taş kitabe ile üzeri yarım daire ke-merli pencere etrafında dolaşmakta-dır. Kapı ile aynı genişlikte olan pence-re üzerindeki kemerin kilit taşı dışarı doğru birkaç cm. lik bir çıkıntı yap-maktadır. ve tepe noktasının yerden olan yüksekliği 6.50 m. dir. Alt kısmın-da profilli taş bir çıkıntı ve kemerin üzengi hizasına kadar devam eden ya-tay demir parmaklıklar bu pencerenin diğer özellikleridir (Bak. Resim : 7).

Diğer iki pencere ise ilki ile aynı özelliklere sahip olmakla beraber daha dar ve yüksektir (0.95 m. genişlik ve 2.35 m. yükseklikte.) Yerden olan yük-sekliği ise 1.52 m. olup, kapının iki ya-nında yer almaktadır.

Bu cephe üzerinde bir çok yerde tamirat izlerine rastlanmaktadır. Taşla-rın bozulup döküldüğü yerler harçla doldurulmuş vaziyettedir. Batı tarafta ise yer yer taşlar, çürümüş, süngerimsi bir görünüş arz etmektedir. Duvarın üst kısmında ise kesme taşlar arasındaki kalın derzler, alt kısımlarından tama-men ayrı bir karakter taşımaktadır.

#### REVAKLAR :

Takriben 2.00 x 17.50 m. ebadında dikdörtgen, üzerleri tonozlar örtülü ve Kuzey - Güney doğrultusunda uzanan mekanlar olup, tonoz sütunlar hizasın-da bulunan 9 - 10 cm. kalınlığındaki kaburgalar üzerine oturmaktadır (Bak. Resim : 10). Tepe yüksekliği 7.15 m. ve üzengi yüksekliği 5.85 m. olan tonoz ve revakların duvar olarak devam eden kısımları sıvalı ve beyaz badanalı va-ziyettedir. Bu duvarlar boyunca, bir iki tarafta, medrese odalarına açılan ka-pılar bulunmaktadır. Yaklaşık olarak 1.85 m. yükseklikte olan kapıların üst kısmında 5 cm. kalınlığında ahşap len-to ve onun üzerinde tepe noktasında sivriltilmiş yarım daire profilli kemer açıklıkları mevcuttur (Bak. Res. : 16).

Revakların uç taraflarındaki kesme taş duvarlar ise kısmen badanalanmış olup, her birinde birer kapı açıklığı mevcuttur. Batı arkadının güney duvarındaki kapı, tam köşeden başlamakta ve 0.97 m. genişlikte olup, ahşap lentosu üzerinde bir de pencere mevcuttur. Bu duvar üzerinde, batı duvarında da kısmen devam eden diagonal bir çatlak mevcuttur. Doğu arkadındaki kapı ise köşeden 7 cm. mesafe de 1.00 m. genişlikte olup, sonradan kapatılmış ve sıvalı durumdadır.

Arkadların kuzey uçlarındaki kapılar ise, şimdi üzerleri açık bulunan iki mekana açılmaktadır. Batıdaki kapı, köşeden 0.86 m. mesafede ve 1.20 m. genişliktedir. Doğudaki ise Türbeye açılmakta olup, 1.17 m. genişliktedir. Her ikisi üzerinde basık, kesme taş kemer bulunmaktadır. 0.50 m. kalınlığındaki kemer taşları arasında, koyu renkli, oval taş parçalar yerleştirilmiştir. Doğudaki kapının üzengi hizasında 3 cm. çapında yuvarlak taş çıkıntıları mevcuttur (Bak. Resim : 14).

#### AVLU ÇEVRESİNDEKİ ODALAR :

##### a. EYVANLAR :

Avlunun Kuzey ve Güney tarafında yer alan ve tonozla örtülü olan eyvanların duvarları beyaz badanalanmış olup, döşeme betonla kaplanmış durumdadır.

##### Güney Eyvanı :

5.95 m. x 8.40 m. ebadında ve tepe noktasında yüksekliği 6.50 m. lik bir tonozla örtülü olan eyvanın güney duvarı üzerinde medrese giriş kapısı yer almaktadır. Eyvan aksının batı kısmında bulunan giriş kapısı, 0.65 m. derinlikte ve üzeri yarım daire kemerli bir niş içinde yer almaktadır.

Eyvanın doğu ve batı duvarında ise birer kapı ve pencere bulunmaktadır. Daha güneyde yer alan kapılar (güney köşesinden 0.50 m. mesafede) daha önce izah edilen medrese odaları kapılarının özelliklerini taşımaktadır.

Pencereler ise 0.91 m. genişlik ve 1.50 m. yükseklikte dikdörtgen açıklıklar şeklinde olup, duvar yüzeyinden 15 cm. geride yer almaktadır. Her iki kapı ve pencere etrafında taş çerçeveleri bulunmaktadır.

Eyvanın kuzey duvarı ise avluya bakan bir kemerli açıklık şeklindedir. Kilit taşı hafifçe oynamış olan kemerin taşlarından birinin üzerinde ise balık motifi bulunmaktadır.

##### Kuzey Eyvanı (Ana Eyvan) :

6.80 m. x 8.25 m. ebadında dikdörtgen planlı ve özengi hizasında 4.20 m., tepe noktasında 8.22 m. yüksekliğe sahip bir tonozla örtülü olan eyvan, avlu seviyesinden 0.66 m. yüksektedir.

Ana eyvan portalinin arka yüzü olan güney duvarının orta kısmında 1.85 m. genişlik ve 2.48 m. yükseklikte bir niş içinde yer alan ve 14 cm. yüksekliğinde kesme taş eşiği bulunan giriş kapısı yer almaktadır. Kapının üst kısmında, döşemeden 3.42 m. yüksekte, kapı genişliğinde ve 2.60 m. yükseklikte, üst kısmı yarım daire kemerli bir pencere bulunmaktadır. Aynı özelliklere sahip iki pencere daha, giriş kapısının iki yanında yer almaktadır. Yerden yüksekliği 0.77 m. olan pencerelerin genişliği 1.33 m. ve yükseklikleri (tepe noktasında) 2.60 m. dir.

Doğu, batı ve kuzey duvarlarının takriben orta kısımlarında, 1.65 m. genişlik, 2.40 m. yükseklik ve 0.57 m. derinlikte birer niş mevcuttur. Nişlerin üst hizasında, duvar boyunca devam eden ahşap hatıl görülmektedir. Kuzey duvarında, nişin 0.55 m. üzerinde, dışarı doğru daralan, yarım daire kemerli bir pencere mevcuttur.

##### b. ANA EYVANIN İKİ YANINDAKİ AÇIK MEKÂNLAR :

Ana eyvanın iki yanında yer alan ve halen üzerleri açık bulunan iki mekân, doğudaki «Türbe» ve batıdaki (şimdi bir bahçe görünümünde), mo-

loz taş ile inşa edilmiş duvarları ve dışarıya açılan hiçbir kapı veya penceresi bulunmaması nedeniyle diğer mekanlardan hayli farklı durumdadır.

Türbe : Ana eyvanın doğusunda yer alan, dikdörtgen bir mekan olup, güney duvarında 4.64 m. ve batı duvarında 7.35 m. uzunluktadır. Doğu arkasına açılan, üzerinde ahşap hatılı olan bir kapı vasıtasıyla girilen odanın zemini halen ot ve bitki ile kaplı olup, kapı açıklığı boyunca kaba taş kaplama görülmektedir (Bak. Resim : 13).

Duvarlar moloz taş ile inşa edilmiş olup, dış cephelerdeki gibi bir derzleme göze çarpmaktadır. Kuzey ve doğu duvarları, diğerlerinden daha bozuk bir kalite göstermekte olup, üst kısımlarında silme veya harpuşta bulunmamaktadır.

Güney duvarı boyunca, doğu duvarının üst seviyesi hizasından itibaren çıkıntılı tuğla sıralarının mevcudiyeti daha önce mekanın üst yapısında bir takım tamirlerin yapılmış olduğunu göstermektedir (Bak. Resim : 11-12). Güney - Batı köşesindeki duvar kalıntısı ise, ana eyvan portalini ve yan duvarını tahkim için yapılmış bir ilave nin izidir.

Türbe içinde, kapı yakınındaki daha büyük olmak üzere, iki taş mezar bulunmaktadır.

Ana eyvanın batısındaki oda : Güney duvarında 6.26 m. ve doğu duvarında 7.97 m. ebadında olan odanın halen üstü açık ve duvarları moloz taşla inşa edilmiştir. Duvarlarda yer yer tuğla tamirler görülmektedir. Döşeme ise toprak ile örtülü durumdadır.

Güney ve doğu duvarları yüksek olup, kirpi saçakla son bulmaktadır. Batı ve Kuzey duvarları ise daha alçak seviyede ve beton harpuştalıdır. Güney duvarı üzerinde, doğu köşesine doğru, 1.10 m. genişlikte ve üzeri kemerli giriş kapısı bulunmaktadır.

Güney - doğu ve güney - batı köşelerinde, takriben yerden 3.50 m. yükseklikteki üçgen çıkıntılar muhtemelen, kubbe olan üst yapıya geçiş elemanları kalıntılarıdır (pandantifler) (Bak. Resim : 15).

### c. REVAKLARA AÇILAN ODALAR :

Kısa kenarları doğu ve batıda olan dikdörtgen planlı ve tonozla örtülü mekânlar olup, toplam onbir tane dir. Batı taraftaki odalar takriben 3.00 m. x 4.60 m. ve doğu taraftakiler 3.20 m. x 3.65 m. ebadındadır. Batı revakının güney ucuna açılan oda ise 3.10 m. x 3.35 m. ebadında kare bir mekândır.

Odaların hepsi sıvalı ve beyaz badanalıdır. Döşemeleri beton ile kaplanmış durumda olan odaların kapılarında 10 cm. kalınlık ve 18 cm. genişlikte taş söveler ile, 10 cm. yükseklikte taş eşikleri mevcuttur. Kapı üstlerindeki kemerler, kapı açıklığı boyunca, yarım daire tonoz şeklinde devam etmektedir.

Odaların üzerini örten iki merkezli sivri tonozlar ise, batı taraftaki altı odada doğu - batı doğrultusunda, doğu taraftaki beş odada ise kuzey - güney doğrultusunda uzanmaktadır. Tonozların tepe yüksekliği takriben 5.80 m. dir.

Doğu revakına açılan odalarda, tonoz, doğu duvarına 0.60 m. mesafede sona ermekte ve 18 cm. kalınlığında ahşap bir kiriş üzerine oturmaktadır. Ahşap kiriş ile doğu duvarı arasındaki kısmın üzeri ise takriben çeyrek daire şeklinde bir tonoz ile örtülmüştür (tepe noktası takriben yerden 2.70 m. yükseklikteki ahşap kiriş) (Bak. Şekil : 8).

Batı revakına açılan odaların takriben batı duvarlarının ortasında dikdörtgen pencere açıklıkları mevcuttur 2.00 m. genişlik ve 2.40 m. yükseklikteki pencerelerin yerden yüksekliği ise

0.70 m. dir. Doğu taraftaki odaların doğu duvarı üzerinde bulunan pencereleri ise sonradan kapatılmış ve sıvanmış durumdadır. Batı revakının güney ucunda yer alan odanın ise doğu duvarı üzerinde benzer bir penceresi bulunmaktadır.

Revakların doğu ve batı taraflarında yer alan on odanın hepsinde ocak bulunmaktadır. Batı taraftaki odaların en güneydeki hariç, kuzey - doğu köşesinde, en güneydeki odada ise güney - doğu köşede ocakları mevcuttur. Doğu revakına açılan odalarda ise en Kuzey ve Güneydeki haricinde, kuzey - batı köşesinde, en güneydeki odada güney - batı köşesinde, en kuzeydeki odada ise batı duvarı üzerinde ocakları yer almaktadır. Ocakların hepsi yaklaşık olarak aynı şekle sahiptir. 1.05 m. genişlik ve 1.70 m. yükseklikte olup duvardan 10 - 20 cm. lik çıkıntı yapmaktadır. Yuvarlak baca ise bu çıkıntı üzerinde tonozu kadar yükselmektedir. Ocak üst üst iki yarım daire niş şeklindedir. Altındaki niş 0.55 m. genişlik, 0.32 m. yükseklikte olup yerden 0.25 m. yüksektedir. Üstteki niş ise daha geniş (0.95 m. genişlikte ve yerden 0.85 m. yüksekte) ve 0.45 m. derinlikte olup, esas ocak açıklığıdır (Bak. Resim : 17, Şekil : 8).

Batı revakının güney ucundaki odanın (15. no. lu oda) ise diğerlerinden farklı bir tarafıda batı duvarında, güney ucundan itibaren 2.50 m. uzunluğunda bir kısmın 0.95 m. lik bir niş yapmasıdır. Nişin üzeri yarım daire şeklinde bir kemerle örtülmüştür.

#### d. GİRİŞ (Güney) EYVANI YANINDAKİ ODALAR :

Giriş eyvanının batı duvarı üzerindeki kapıdan, ebadları güney duvarında 4.00 m. ve batı duvarında 3.50 m. olan, tonozlu bir odaya geçilmektedir (16 no.). Tonozun tepe noktasındaki yüksekliği 4.75 m. dir. Güney duvarı üzerindeki pencere daha önce izah edi-

len pencerelerle aynı özellikleri göstermektedir. Kuzey - doğu köşede ise diğerleri gibi bir ocak mevcuttur. Ocağın açıklığı sonradan kapatılmış durumdadır. Bacanın ise alt kısımları (Tonozun özengi hizasına kadar) beş kenarlı, üst kısımda ise iki kenarlı (birbirine dik) bir görünüm arz etmektedir.

Batı duvarı üzerinde 1.80 m. genişlikte, 2.20 m. yükseklikte, ve 0.55 m. derinlikte dikdörtgen bir niş mevcuttur. Güney - doğu köşesinde bulunan 0.40 m. genişlik, 0.70 m. uzunluk ve 7 cm. yüksekliğindeki taş platform ise bu odanın bir özelliğidir.

Giriş eyvanının doğu duvarı üzerindeki kapıdan L planlı bir odaya girilir. Ebadları kuzey duvarında 4.20 m., batı duvarında 2.60 m., güney duvarında 7.85 m. ve doğu duvarında 5.53 m. olan L nin ilk kısmında düz, ahşap çatalı bir tavan görülür. L'nin ikinci kısmına ise 3.50 m. lik bir genişliğe ve özengi noktasında 1.65 m., tepe noktasında 3.05 m. lik bir yüksekliğe sahip, yarım daire şeklindeki kemerli bir açıklıktan geçilir. L'nin ikinci kısmında düz ahşap tavanla kapatılmıştır.

Güney duvarındaki iki ve doğu duvarındaki bir pencere, daha önce izah edilen pencerelerle aynı özellikleri göstermektedir (Bak. s. 242).

Kuzey duvarında mevcut olan dikdörtgen bir kapıdan, üzeri tonozlu ve ocaklı bir odaya geçilir. Ashında revaklara açılan diğer odalarla aynı karakterde olan odanın kuzey duvarı üzerinde bulunan ve halen kapatılarak bir niş haline getirilmiş olan esas kapısı vasıtasıyla doğu revakına açıldığı muhakkaktır. Odanın tonozu ise L-planlı odada olduğu gibi ahşap tavanla kapatılmıştır. Döşeme ise yine ahşap ile kaplanmıştı. Batı duvarı üzerinde 2.22 m. genişlikte, eyvana açılan bir penceresi mevcuttur. Güney - doğu köşesinde bulunan ocağın ise nişleri kapatılmış durumdadır.

e. W.C :

Kuzey - Güney doğrultusunda uzanan ve ebadları 3.55 x 6.69 m. olan dikdörtgen planlı ve tonozlu bir odadır. Medresenin dış güney cephesinin doğu ucundaki dikdörtgen kapı açıklığı vasıtasıyla girilen hacmin içinde, batı duvarı üzerinde W.C kabinleri yer almaktadır. Güney duvarındaki pencere, 1.10 m. genişlik ve 2.35 m. yükseklikte olup, üst kısmı beş dilimli bir kemerle örtülüdür. Pencere dışarı doğru gittikçe daralmakta ve mazgal pencere halini almaktadır (Bak. Resim : 18). Batı duvarındaki iki pencerede içte geniş dikdörtgen açıklıklar şeklinde iken, dışa doğru daralmaktadır.

Beton döşeme üzerinde güney duvarından 2.12 m. mesafede 15 cm. lik bir basamak mevcuttur.

**MİMARİ VE STRÜKTÜREL ANALİZ :**

**1. MİMARİ ELEMANLAR :**

a) *Plan Elemanları :*

— Avlu : Kuzey - Güney doğrultusunda uzanan, dikdörtgen planlı, ve üstü açık bir mekân olan, kuzey ve güneyinde iki evvan ve doğu ile batısında revaklarla çevrelenmiştir.

— Revaklar : Kuzey - Güney yönünde uzanan, tonozlu hacimlerdir.

— Giriş Eyvanı : Kuzey - Güney yönünde uzanan tonozla örtülü bir mekan olup, avludan 40 cm. yukarıdadır.

— Ana Eyvan : Giriş Eyvanı gibi tonozlu olup, avludan 66 cm. yüksek tedir. Eyvanın ön (Güney) cephesi ise sonradan kapatılmıştır.

— Ana Eyvanın iki yanındaki mekânlar : Üst yapıları bugün mevcut olmayan iki mekandan doğuda olan «Türbe»dir.

— Revaklara açılan odalar : Avlunun doğu ve batısında yer alan revak-

lara açılan odalar, simetrik bir durum arzmezler. Batıdaki odalar daha uzun olup doğu - batı istikametinde tonozla örtülüdür. Doğudaki odalarda ise kuzey - güney doğrultusunda uzanan tonoz, doğu duvarına 0.60 m. mesafede sona ermekte ve ahşap bir kiriş üzerine oturmaktadır. Kiriş ile doğu duvarı arasındaki kısım ise çeyrek daire profilli bir tonozla örtülüdür.

— Giriş Eyvanı yanındaki mekânlar : Eyvanın doğusunda yer alan içiçe iki mekân ile, batısında yer alan ve bugün dışarıdan girişi olan W.C mekânlarının orijinal form ve fonksiyonları hakkında «mukaveseli analiz» kısmında bahsedilecektir.

b) *Açıklıklar :*

— Giriş Portalı : Bütün elemanları ile orijinal şeklini muhafaza etmekte olup, çeşitli profillerle sınırlandırılmış iç içe çerçevelerle, geometrik ve biriksel motiflerle tezvin edilmiş bir inşaat kitabesi mevcuttur.

— Ana Eyvan Portalı : Giriş portalinde görülen, profiller buradada mevcuttur. Üst kısmında ise profiller eyvan kemerinin üst hizasında kesilmiş vaziyettedir. Sonradan yapılan bir tamir sırasında portal kesik kısmın üzerine yerleştirilmiş üç sıralı bir «kirpi saçak» ile nihavetlendirilmiştir.

— *Kapılar :*

i. Giriş Eyvanı Kapısı : Girişin üstünü örten basık kemerin üzengi hizasında yerleştirilmiş olan ahşap bir lento ile dikdörtgen bir açıklık görünümlüdür. Mevcut ahşap kapı ise orijinal değildir.

ii. Ana Eyvan Kapısı : 1889 da yapıldığı üzerindeki kitabeden anlaşılan kapı dikdörtgen bir açıklık olup, üzerindeki pencere ile birlikte, kesme taş bir çerçeve içine yerleştirilmiştir.

iii. Ana eyvanın yanındaki odalara açılan kapılar : Üzerleri basık kemerle örtülü açıklıklar şeklindedir.

iv. Oda Kapıları : Üzerleri yarım daire profilli kemerle örtülü olan kapıların, üzengi hizasında ahşap lentoları ve kesme taş söveleri bulunmaktadır

v. Dış cephede yer alan W.C Kapısı : Dikdörtgen bir açıklık olup, üzeri duvar içine yerleştirilmiş, ahşap bir lento ile örtülüdür.

vi. 2 ve 3 no. lu odalar arasındaki kapı : Sonradan açılmış olup dikdörtgen bir açıklık şeklindedir.

— *Pencereler :*

i. Güney, Doğu ve Batı cephelerinde mevcut olan, kesme taş çerçeve içine yerleştirilmiş, demir parmaklıklı, metal kepenkli dikdörtgen açıklıklar. Metal kepenkleri haricinde aynı özelliklere sahip iki pencerede giriş eyvanının doğu ve batı duvarı üzerinde bulunmaktadır.

ii. Ana Eyvanın kuzey duvarı üzerindeki pencere : Üzeri yarım daire profilli bir kemerle örtülü olup, etrafında kesme taş çerçevesi ve metal kepenkleri mevcuttur.

iii. Ana Eyvanın avlu (güney) cephesi üzerindeki üç pencere : 1889 tarihinde duvarla birlikte inşa edilmiş olan açıklıklar kesme taş ile çerçevelenmiş olup üzerleri yarım daire kemerle örtülmüştür.

iv. W.C pencereleri : Güney duvarında ve Batı duvarında, güney köşesine yakın pencere dikdörtgen açıklıklar şeklinde olup, üst kısımda üçgen şeklinde kapanmaktadır. Güney duvarındaki pencere içte beş dilimli kemeri olan bir açıklık şeklini almaktadır. Mekân içindeki üçüncü pencere ise düz dikdörtgen bir açıklık şeklindedir.

v. Doğu cephesinde bulunan, sonradan kapatılmış vaziyetteki oda pencereleri : Dikdörtgen, kesme taş çerçevesi açıklıklar şeklindedir.

c) *Nişler :*

— Ana eyvanda bulunan nişler . Doğu, batı ve kuzey duvarında olmak üzere, duvarların orta kısmında yer alan, dikdörtgen formlu girintilerdir. Kuzey duvarındaki niş genişliği dış doğru daralmaktadır.

— 16 no. lu odanın batı duvarında dikdörtgen ve 15 no. lu odanın batı duvarında üzeri yarım daire kemerli birer niş mevcuttur.

d) *Ocaklar :*

Avluya açılan odaların ortak bir özelliği olan ocaklar, 8 no. lu oda haricinde köşelere diagonal olarak yerleştirilmiş, 8 no. lu odada batı duvarı üzerindedir. 15 no. lu odada ise ocak yoktur. Giriş eyvanına açılan 16 no. lu odada ise kuzey - doğu köşede ocak mevcuttur.

2. *STRÜKTÜREL*

*ELEMANLAR :*

a) *Temeller :*

Derinlik, malzeme ve formu hakkında hiç bir fikre sahip olmadığımız temellerin mahiyetinin anlaşılması için yer yer kazılar yapmak gerekmektedir.

b) *Döşeme Kaplamaları :*

Avluda, revak ve eyvan döşemelerini ortada bulunan kavuza bağlayan (axial) yollar koyu gri renkli kesme taş ile kaplanmış durumdadır. 2 ve 3 no. lu odalarda ahşap kaplama, diğer bütün odalarda ise şap, döşeme malzemesi olarak gözükmektedir. Ana eyvanın iki yanındaki mekânlarda döşeme top rak ile örtülü durumdadır.

Eşikler : Ana eyvan ve diğer oda eşikleri 15 - 20 cm. genişlikte, koyu gri taştandır. Eşiklerin uç kısımlarında, 2 - 3 cm. genişlikte kanallar bulunmaktadır. Giriş portalindeki eşik ise düz bir taş şeklindedir.

c) *Duvarlar :*

Dış duvarlar, moloz taş ile inşa

edilmiş olup, köşelerde iri kesme taş bloklar kullanılmıştır.

**İç duvarlar :** Griş eyvanının Doğu ve Batı duvarları, revak duvarları ve avlu cepheleri kesme taş ile inşa edilmiştir.

**Duvar yüzleri :** Dış cephelerde sıva ve badana kullanılmamış, moloz taş duvarlar açık bırakılmıştır. İçte ise revakların dar yüzleri haricinde bütün duvarlar sıva ve badanalanmıştır. Revakların dar cephelerinde ise sadece ince bir badana tabakası görülmektedir.

*d) Revak ve kemerler :*

Avlunun doğu ve batısında uzanan revaklar, üç silindirik sütun üzerine oturan iki merkezli (sivri) dört kemerden müteşekkildir. Kemerlerin üzengi hizaları ve tepe yükseklikleri farklılık göstermektedir.

Bina içinde çok çeşitli kemer formları kullanılmıştır. Eyvan kemerleri iki merkezli, sivri kemer olup, kireç taşından inşa edilmiştir ve kemer taşları üstüste iki sıralıdır. Giriş portalinde ve ana eyvanın iki yanında bulunan odaların giriş kapıları üzerinde bulbasık kemerler aynı zamanda dekoratif elemanlar olarak kullanılmıştır. Bunlardan birincisi beyaz mermerden, diğer ikisi ise kireç taşındandır. Diğer odaların giriş kapıları ise yarım daire şeklinde, kesme taş ile inşa edilmiş yalancı kemerlidir. 2 ve 15 no. lu odalarda görülen kemerler ise yarım daire profillidir.

*e) Silmeler :*

Duvarlar, dışta ve içte (avlu duvarları) üç sıralı bir «kirpi saçakla» son bulmaktadır. Sadece Ana Eyvanın iki yanındaki üstü açık mekânların duvarlarında «kirip saçak» görülmez. Bunlardan batı taraftaki üzerinde 4 cm. kalınlığında bir harpuştâ mevcuttur.

*f) Üst Yapı :*

— Tonozlar : Binada mevcut tonozların hepsi iki merkezli, sivridir. Eyvan tonozları ve muhtemelen revak tonozları kesme taş ile, diğerleri ise moloz taş ile inşa edilmiştir. Hepsi sıvalı ve badanalı vaziyettedir.

— Kubbe : Ana Eyvanın batı kısmında bulunan üstü açık mekânın, Güney duvarı köşelerinde bulunan pandantif kalıntıları, mekân üzerinde bir kubbe mevcut olduğunu ispatlamaktadır.

— Düz Tavanlar : 2 ve 3 no. lu odaların tavanları, binada yapılan bir tamirat sırasında düz ahşap kaplama olarak değiştirilmiştir.

*g) Çatı Kaplaması :*

Bütün çatı üzerinde, halen alaturka kiremit örtü mevcuttur. Orijinal çatı kaplaması hakkında bir malumat elde edebilmek için yer yer araştırmalar gerekmektedir.

**3. DİĞER ELEMAN VE DETAYLAR :**

*a) Çörtlenler :*

Güney ve Batı cephesinde olmak üzere toplam iki adet çörtlen mevcuttur. Basit, U' formunda ve taştan yapılmıştır.

*b) Dekorasyon :*

Başlıca üç grup altında toplanabilir.

i. Düz Kabartmalar : Profilli bir şekilde taş üzerinde portallerde görülmektedir. ve gittikçe gerileyen çerçeveler teşkil etmektedir.

ii. Geometrik ve bitkisel motifli kabartmalar : Taş üzerine işlenmiş şekliyle giriş portalı üzerinde mevcuttur. Giriş eyvanı tonozunun yan yüzünde taş üzerine oyulmuş bir balık motifi de bulunmaktadır.

iii. Kemerler : Dekoratif maksatla kullanılan kemerler, basık formda

olup, giriş portalinde, ve Ana Eyvanın iki yanındaki odaların giriş kapılarında kullanılmıştır.

c) *Havuz :*

Sekizgen taş bir platform üzerinde bulunan, sekizgen, koyu gri kesme taş ile inşa edilen havuzun, kenarları üzerinde musluk delikleri bulunmak tadır. Sekizgen platformun köşelerinde bulunan 22 x 22 cm. ebadında kare sütun ayakları orijinal halinde burada bir şadırvanın mevcudiyetini ispatlamaktadır.

d) *Şipolien parçalar :*

Revak sütun, kaide, gövde ve başlıkları antik bir yapının parçaları olup, binada yeniden kullanılmıştır.

e) *Taşçı işareti :*

Batı revakının en güneydeki sütunu üzerinde tek bir işaret mevcuttur.

4. *MALZEME VE DURUMU :*

Malzeme ve işçilik yönünden yapıyı başlıca iki kısma ayırabiliriz ::

a. Kesme taş kısımlar

b. Moloz taş kısımlar

a. Kesme taş ile inşa edilen kısımlarda, bilhassa Giriş Portalinde iyi bir işçilik göze çarpar. Fakat, geçen zaman ve yapılan tamirler nedeniyle ilk görünümünden hayli kaybetmiş durumdadır.

Diğer taraftan, inşaat sırasında, daha eski bir yapının kalıntılarının kullanılmasında bir mahsur görülmemiştir. Öyle ki bu parçalar renk, malzeme ve form bakımından yapının diğer kısımlarıyla hiç bir bağlılık, uygunluk göstermemektedir.

b. Moloz taşla inşa edilen kısımlarda ise kötü bir işçilik görülmektedir. Detaylar ve kalite hayli düşüktür.

Strüktürel bakımdan, medresenin genel durumu oldukça iyidir. Zaman

zaman yapılmış olan tamirlerin bunda rolü büyüktür. Bazı odalarda ise oldukça tehlikeli bir durum göze çarpar. W.C.'ye bitişik iki oda, 14 ve 15 no. lu odalarda aşırı rutubet ve çürümeden ötürü derin çatlaklar meydana gelmiştir.

Temellerden yükselen rutubet, yer yer yosunlanmaya yol açmıştır. Yapı içinde iyi bir vantilasyonun sağlanamamış olmasında yosunların gelişmesini çabuklaştırmaktadır.

Ana eyvanın avlu cephesindeki taşlar ise, süngerimsi bir görünüş almışsada, laboratuvar analizlerine göre strüktürel bir problem yaratmamaktadır.

5. *KİTABELER :*

Bina ile ilgili iki kitabe mevcuttur. Biri Giriş Portalı, diğeri de sonradan kapatılan ana eyvan güney duvarı üzerindedir. Diğer taraftan ana eyvanın, doğu tarafında bulunan «Türbe» içindeki mezarlardan kuzeydeki üzerinde de bir kitabe mevcuttur.

— Giriş Portalı üzerindeki kitabe, üç dilimli kemerle sınırlandırılmış, koyu renk taş üzerine yazılmış olup yedi satırdan ibarettir (Bak. Resim : 19).

1. Allahın yardımı ve başarılar sağlamasıyla
2. Sinop şehri fethedildiği zaman
3. Kafirlerin elinden
4. Allah nazarında fakir bir kul olan
5. İnanışları kuvvetli, alimler babası, kendisiyle övünülecek kul
6. Mehmet oğlu Ali'nin oğlu Süleyman (gayretiyle) - Allah onların sonunu iyi kılınsın - yapılması emredildi
7. Bu mübarek medresenin, ve tamamlanması 661 senesinin aylarında başarıldı.

— Ana Eyvan üzerindeki kitabe, kapı üzerinde, dikdörtgen kesme taş bir çerçeve içinde yer almaktadır. Kitabe üstünde diğer bir çerçeve içinde ise, elliptik form içinde «tuğra» ve onun iki yanında, ay-yıldız bulunmaktadır. Bu kitabeden anlaşıldığına göre, Ana eyvan H. 1307 yılında kapılmıştır (Bak. Resim : 20).

Kitabenin türkçe tercümesi :

*Hüvelmuîn*

1. Lütfü erbabı hamiyetle teşebbüs edilip
2. Çaar tekbir ile tarihini yazdım Faik
3. Bir muhibbi vatan oldu sebebi teysiri
4. Pek güzel oldu bu medresenin tamiri

1037

Manası : Tanrı yardımcısıdır.

1. Yardımsevenlerin lutfu ile işe başlanıp
2. Dört tekbir ile tarihini yazdım Faik
3. Bir vatan sevgisi işi kolaylaştırdı
4. Pek güzel oldu bu medresenin onarımı.

1307

— Türbe içindeki, mezarlardan, kuzeydeki mezar taşı üzerindeki kitabeden mezarın Mesut Çelebi'nin oğlu Gazi Çelebiye ait olduğunu ve H. 722 senesinde gömüldüğünü anlamaktayız.

Mezar taşının Güney yüzü üzerinde :

Hâzâ kabri Gazi Çelebi

Bin Mesud Çelebi tab allahü se-rahüm

(Bu Mesut Çelebinin oğlu Gazi Çelebi'nin kabridir, Allah onların toprağını temiz kılsın)

Mezar taşının Kuzey yüzünde :

Fi tarih'i sene

İsna ve işrin ve sebamiye.

(722 senesi tarihinde)

*MUKAYESELİ ANALİZ*

Sinoptaki Alâiye medresesi 1262 tarihinde inşa edildiğinden, mukayese-li analiz çalışması aynı devir (Selçuklu) medrese binaları arasında yapılmıştır.

Bu çalışma içinde önce plan elemanlarının mukayese ile değerlendirilmesi yapılacak, daha sonra strüktürel ve dekoratif elemanlar ele alınacaktır.

a. Plan elemanları :

Üzeri açık avlusu bulunan, tek katlı Selçuklu medreseleri arasında Sinop Alâiye Medresesinde olduğu gibi iki eyvanlı ve avlunun iki tarafında revak bulunan örnekler, Kayseri Afgunu Medresesi (XIII. yy.)<sup>1</sup> ve Karaman Hatun-ye Medresesidir (1382)<sup>2</sup>. Aynı plan tipinin diğer bir örneği ve Amasya'da bulunan Bimarhane (1308)<sup>3</sup> de görülmektedir.

İki eyvanlı medrese tipinin de birçok örnekleri mevcuttur. Bunlar arasında Diyarbakır Zinciriye Medresesi (1198)<sup>4</sup>, Kayseri Huand Hatun Medresesi (1238)<sup>5</sup>, Alaca Mahmudiye Köyü Kalehisar Medresesi (XIII. yy. başı)<sup>6</sup>, Afyon Hisarardı Medresesi (XIII. yy.)<sup>7</sup> Ermenek Tol Medrese (1339)<sup>8</sup> Alanya

1) Sözen Metin, Anadolu Medreseleri Cilt: I, İstanbul 1970, s. 18-19

Kuran Abdullah, Anadolu Medreseleri I, Cilt, Ankara, 1969, s. 67

2) Sözen M., aynı eser, s. 140

Kevhalî İ. H., Karaman Tarihi, S. 461.

3) Sözen M., av. es. s. 297

Kuran A., av. es. s. 128

4) Sözen M., ay. es. s. 101

Kuran A., ay. es. s. 28

5) Sözen M., ay. es. s. 109

Kuran A., ay. es. s. 70

6) Sözen M., ay. es. s. 114

Aslanapa, O., Kalehisarda bulunan Mîmari Eserler, Sanat Tarihi Yılığ: 1966 - 1968, s. 2

7) Sözen M., ay. es. s. 127

Kuran A. av. es. s. 103

8) Sözen M., ay. es. s. 131

Oba Köyü Medresesi (1373)<sup>9</sup>, Peçin İlyas Bey Medresesi, (1421)<sup>10</sup>, Kayseri Hatuniye Medresesi (1432)<sup>11</sup> ni sayabiliriz.

Selçuklu Medreselerinin, orijinal haliyle bugüne kadar kalabilmiş olanlarında, eyvanların tonozla örtülü olduğu ve döşemelerinin avlu seviyesinden daha yüksek olduğu görülmektedir. Sinoptaki medresedede aynı durum mevcuttur.

Medreselerin Ana Eyvanının iki yanında bulunan mekanlar, tonoz veya kubbe ile örtülü olup, A. Kuran tarafından «Kışlık Dersane» olarak adlandırıldığı gibi, bazı örneklerde «Türbe» de mevcuttur.

Tonozla örtülü örnekler : Diyarbakır Zinciriye Medresesi, Kayseri Sıcaeddin Medresesi (1239)<sup>12</sup>, Antalya İmarret (Ulu Camii) Medresesi<sup>13</sup>, Kayseri Afgunu Medresesi (XIII. yy.), Kayseri Sahibiye Medresesi (1268)<sup>14</sup>, Sivas Gök Medrese (1271)<sup>15</sup>, Sivas Buruciye Medresesi (1272)<sup>16</sup>, Kayseri Çifte Medrese (1205)<sup>17</sup>, Kayseri Huant Hatun Medresesi (1238), Alaca Kalehisar Medresesi (XIII. yy. başı), Kayseri Hacı Kılıç Medresesi<sup>18</sup>, Peçin Ahmet Gazi Medresesi<sup>19</sup>, Manisa Ulu Cami Medresesi<sup>20</sup>, Tokat Gök Medrese<sup>21</sup>.

Kubbeli örnekler : Akşehir Taş Medrese (1250)<sup>22</sup>, Kayseri Huant Hatun Medresesi, Ermenek Tol Medrese (1339), Alanya Obakövu Medresesi (1373) Karaman Hatuniye Medresesi, Kayseri Hatuniye Medresesi, Konya Sırçalı Medrese<sup>23</sup>, Niğde Ak Medrese<sup>24</sup>, Tokat Gök Medrese.

Selçuklu Medreselerinde, türbeler formlarına göre başlıca üç grupta toplanmaktadır<sup>25</sup> :

- a. Külahlı Türbeler
- b. Eyvan Tipi Türbeler
- c. Kubbeli Türbeler (Bu tipe örnek olarak, Konya Karatay, Si-

vas Buruciye, Çay Yusuf bin Yakup ve Akşehir Taş Medreselerini verebiliriz).

Plan şeması bakımından medrese türbelerini üç grupta incelemek gerekir<sup>26</sup> :

- a. Avlunun Gerisinde Bulunan Türbeler :
  - i. Ayrı bir yapı şeklindeki Türbeler
    - ii. Ana eyvana bitişik olan Türbeler. (Örnek olarak Konya Tac-ül Vezir, Tokat Gök, Kayseri Afgunu, Alaca Hüseyin Gazi ve Konya Karatay Medreseleri)
- b. Avlunun Yanında Bulunan Türbeler.
- c. Avlunun Önünde Bulunan Türbeler.

Selçuklu Medreselerinde, avlunun iki yanındaki odalar çoğunlukla simet-

9) Sözen M., ay. es. s. 135

10) Sözen M., ay. es. s. 145

Arel Ayda, *Menteşe Beyliği Devrinde Peçin Şehri, Anadolu Sanatı Araştırmaları I*, s. 94

11) Sözen M., ay. es. s. 149

12) Sözen M., ay. es. s. 11  
Kuran A., ay. es. s. 73

13) Sözen M., ay. es. s. 15  
Kuran A., ay. es. s. 85

14) Sözen M., ay. es. s. 29  
Kuran A., ay. es. s. 88

15) Sözen M., ay. es. s. 40  
Kuran A., ay. es. s. 92

16) Sözen M., ay. es. s. 49  
Kuran A., ay. es. s. 90

17) Sözen M., ay. es. s. 50  
Kuran A., ay. es. s. 65

18) Sözen M., ay. es. s. 118  
Kuran A., ay. es. s. 75

19) Sözen M., ay. es. s. 179  
Arel Ayda, ay. es. s. 76

20) Sözen M., ay. es. s. 183

21) Sözen M., ay. es. s. 213  
Kuran A., ay. es. s. 96

22) Sözen M., ay. es. s. 22  
Kuran A., ay. es. s. 79

23) Sözen M., ay. es. s. 100  
Kuran A., ay. es. s. 74

24) Sözen M., ay. es. s. 194

25) Kuran A., ay. es. s. 138

26) Kuran A., ay. es. s. 138

rik olup, dikdörtgen ve tonozla örtülü mekânlar şeklindedir. Sadece iki medresede, Sinoptaki medresede olduğu gibi karşılıklı odaların uzunluklarında farklılık görülmektedir. Diyarbakır Zinciriye ve Konya İnce Minareli Medreseleri.

Sinop Pervane Medresesindeki 2 no. lu oda «aşhane» olarak fonksiyonlandırılabilir. A. Kuran, Alaca Hüseyin Gazi, Alaca Kalehisar, Afyon Boyalıköy<sup>26a</sup>, ve Atabey Ertokuş Medreselerinin ön bölümlerinin birer ilkel imaret-aşhane olabileceğini söylemektedir<sup>27</sup>.

Kastamonu İsmail Bey Medresesinde helâ mevcuttur. A. Kuran, Diyarbakır Zinciriye ve Sivas Gök Medrese de helânın mevcut olduğundan ve Süleyman Pervane Medresesindeki helânın da orijinal olduğundan bahsetmektedir<sup>28</sup>.

Selçuklu Medreselerinin bazılarında mescit ana eyvanda, bazılarında ise giriş eyvanı yanında yer almaktadır. Erzurum Çifte Minareli Medrese, Sivas Gök ve Sivas Buruciye Medreselerinde mescit, giriş eyvanı yanında bulunmaktadır.

#### b. Açıklıklar

Portaller : Selçuk binalarının ön cepheleri çoğunlukla düz yüzeylerden ibaret olup, orta kısımlarında monumental portalleri mevcuttur. Portalin monumental tesiri ise daha ziyade duvarlardan yüksek oluşu ile sağlanmaktadır. Portal bir veya birkaç sıralı silme ile çerçevelenmekte ve orta kısımlarında umumiyetle basık kemerli bir giriş kapısı bulunmaktadır.

Selçuklu yapıları içinde birbirine eş iki portal mevcut değildir. Hepsi değişik, orijinal bir kompozisyona sahiptir<sup>29</sup>.

Selçuklu Medrese Yapılarındaki Ana Eyvan Portalı, Giriş Portalinde olduğu gibi çoğunlukla bir veya birkaç

sıralı silme ile çerçevelenmektedir. Örnek olarak, Kayseri Huant Hatun Medresesi (1237), Konya Karatay (1251) ve İnce Minareli Medrese (1258), Kayseri Sahibiye Medresesi (1267), Sivas Buruciye (1271), ve Gök Medrese (1271) Tokat Gök Medrese (1271), Kayseri Köşk Medrese (H. 740), ve Niğde Ak Medrese (1409) verilebilir.

Kapılar : Osmanlılar Devrinde çok fazla görülen üzeri yarım daire kemerli kapı açıklıklarına Selçuklular devrinde çok ender olarak rastlanmaktadır. Konya, İnce Minareli Medrese (1258); ve Sivas Çifte Minareli Medrese, tesbit edebildiğimiz örnekler arasındadır.

Pencereler : Selçuklu medreseleri arasında «mazgal» pencere açıklıklarına sahip olan örnekler arasında Konya Sırçalı Medrese (1242) ve İnce Minareli Medrese (1258), Sivas Buruciye ve Gök Medreseleri (1271), Amasya Bimarhane (1308); Erzurum Çifte Minareli Medrese, Kayseri Köşk Medrese. Alanya Obaköy Medresesi, ve Niğde Ak Medreseyi sayabiliriz.

Diğer taraftan, Kayseri Afgunu, Çifte, Seracettin ve Sahibiye Medreseleri ile Sivas Gök Medrese, ve Akşehir Taş Medresede olduğu gibi, bazı Selçuklu medreselerinde dışa hiç bir pencere açıklığı mevcut değilken, Sivas Buruciye Medresesi (1271), Amasya Gök Medrese, Diyarbakır Mesudiye ve Zinciriye Medreseleri, Konya İnce Minareli Medrese, Amasya Bimarhane ve Alanya Obaköy Medreselerinde dışa açılan büyük pencereler bulunmaktadır. 13. yy. den sonra ise medreselerde büyük dikdörtgen pencere açıklıklarına sık sık rastlanmaktadır. Örneğin : Bursa Muradiye ve Yıldırım Medreseleri, İstanbul Fatih, Bayazıt Medreseleri v.s.

(26a) Gönçer, Süleyman, Afyon İli Tarihi., s. 288

27) Kuran A., ay. es. s. 140

28) Kuran A., ay. es. s. 142

29) Ögel S., Anadolu Selçuklularının Taş Tezyinatı, T. T. K. Ank. s. 158-173

c. *Strüktürel Elemanlar ve Malzeme :*

Temeller ve döşeme kaplamaları hakkında herhangi bir bilgi edinmek mümkün olamamıştır.

*Duvarlar :*

Kesme taş ile inşa edilen Selçuklu medreseleri arasında Kayseri Çifte, Huant Hatun ve Sahibiye Medreseleri, Sivas Buruciye ve Gök Medrese, Erzurum Çifte Minareli Medreselerini sayabiliriz.

Niksar Yağlıbasan ve Tokat Çukur Medreseleri ise tamamen moloz taş ile inşa edildiği gibi; Tokat Gök, Alaca Hüseyin Gazi, Kayseri Külük Camii Medresesi; Konya Karatay; Çay Yusuf bin Yakup Medreselerinde olduğu gibi kesme taş ve moloz taşın birlikte kullanıldığı örneklerde mevcuttur. Bu durum Sinop Pervane Medresesinde de görülmektedir.

Strüktürel bir eleman olan kemerlerin diğer tür binalarda olduğu gibi Selçuklu medrese binalarında da geniş ölçüde kullanıldığını görüyoruz. Kemer çeşitleri arasında ise en çok kullanılma sahası olan iki merkezli sivri kemerdir.

Basık kemer ise Sivas Buruciye ve Gök Medreseleri, Tokat Gök Medrese, ve Karaman Hatuniye Medresesinde görüldüğü gibi strüktürel olduğu kadar dekoratif eleman olarakta kullanılmaktadır.

Sinop Pervane Medresesinde revaklarda görülen çift sıralı kemer kullanımına Sivas Gök, Kayseri Huant Hatun Medreseleri, Amasya Bimarhane binaları ile 12. ve 13. yy. da inşa edilmiş olan birçok han ve kervansaraylarda da rastlanmaktadır.

*Üst Yapı :*

İki merkezli (sivri) tonoz kullanımına Selçuk binalarının hemen her türünde rastlamak mümkündür.

Selçuk medrese mimarisinde kubbenin, orta avlu, dersane, mescid veya türbe gibi mekânlarda kullanıldığını görüyoruz.

Konya Sırçalı, Karatay ve İnce Minareli, Kayseri Hatuniye ve Akşehir Taş Medreselerinde Ana Eyvanın her iki yanında da kubbeli mekanlar mevcuttur. Kayseri Sahibiye, Alanya Oba ve Tokat Gök Medresede ise Ana Eyvanın sadece bir tarafındaki mekân kubbe ile örtülüdür.

Diğer yapılarda olduğu gibi Selçuklu medreselerinde de kubbeye geçiş elemanı olarak tromp, pandantif veya üçgenlerin kullanıldığını görüyoruz.

Selçuklu mimarisinde çatı kaplaması olarak toprak örtünün kullanıldığı bilinmektedir<sup>30</sup>.

d. *Diğer Eleman ve Detaylar :*

Selçuklu binalarında basit U formunda çörtlenler kullanıldığı gibi, Kayseri Huant Hatun medresesinde olduğu gibi çeşitli hayvan kafası şeklindeki dekoratif çörtlen formlarına da rastlamak mümkündür.

Dekorasyon Selçuklu medrese mimarisinde, gerek düz, gerekse geometrik ve bitkisel motifli kabartmalar şeklinde sadece giriş ve ana eyvan portali üzerinde görülmektedir. Dekoratif maksatla kullanılan kemer formlarına ise türbe, mescid, dersane veya hücre kapılarında rastlamak mümkündür.

Havuz, Selçuklu binalarının ana elemanlarından biridir. Bina avlusunda olduğu gibi, yapı içinde olması da mümkündür. Kare formlu havuzlar yanında çokgen kenarlı havuzların da kullanıldığı örnekler mevcuttur. Bugüne kadar kalmış olan bir Selçuklu şadırvanı mevcut değildir. Bugün sadece Sinop Pervane Medresesindeki gibi şadırvan izlerine rastlamaktayız.

30) Daha fazla bilgi için bak: Binan Muhtinin, *Türk Saçak ve Kornaşları*, İstanbul

Ocaklar Osmanlı mimarisinde geniş ölçüde kullanıldığı halde Selçuklu yapılarında mevcut değildir.

Nişler : Sinop Pervane Medresesinde olduğu gibi, Ana Eyvan duvarlarında niş bulunan örnekler arasında Tokat Gök, Kayseri Seraceddin ve Hatuniye Medreselerini sayabiliriz.

Silmeler : Çay Yusuf bin Yakup, Kayseri Çifte Hatun ve Hacı Kılıç Medreseleri ile Antalya Karatay ve Sivas Buruciye Medreseleri ile daha birçok diğer örneklerde taş silmeler mevcut tur. Sinop Pervane Medresesinde görülen «kirpi saçak» ise Alaca Hüseyin Gazi ve Konya Kemaliye Medrese<sup>31</sup> yapılarında olduğu gibi Selçuklu yapılarında pek az kullanılmıştır.

Şipolien parçalar Sinop Pervane Medresesinde olduğu gibi Selçuklu devri yapılarında bol miktarda kullanılmıştır. Revak sütun ve başlıklarında olduğu kadar binanın her yanında anlık parçalara rastlamak mümkündür.

#### RESTİTÜSYON RAPORU<sup>3</sup>:

Çalışmamızın Restitüsyon kısmında, binanın kendi verileri, tarihi araştırma, aynı tip, ve devre ait binalarla yapılan mukayeseli analiz çalışmalarının birleştirilmesiyle, binanın kurulduğu zamanki biçim ve durumunun tesbitine çalışılmıştır.

Sinoptaki Alâiye (Süleyman Pervane) Medresesinin yapılışından bugüne kadar bir çok tamir ve değişiklikler geçirdiği yapılan araştırmalar ve mevcut kitabelerden anlaşılmaktadır. Bunlardan sadece 1889 da yapılmış olan tamiri (Ana eyvan üzerindeki kitabeden) ve 1924 - 1925 senelerinde yapılan son tamiri tespit etmek mümkün olmuştur.

Plan şeması bakımından, Açık avlulu, tek eksenli medrese grubu içine dahil edilen Pervane Medresesi<sup>32</sup>, bir çok özellikleri bakımından Selçuklu ananesinden ayrılmaktadır.

Giriş Eyvanı : Portalli giriş kapısı ve arkasındaki tonozlu mekân tümüyle orijinal halini muhafaza etmektedir. Portal üzerindeki kitabe, ve dekorasyon ile kesme taş ile inşa edilen eyvan duvarları ile tonozu, gerek malzeme ve gerekse şekil bakımından bunu ispatlamaktadır.

Ana Eyvan : Üst kısmı yıkık vaziyette olan portal, yapı malzemesi ve aynı tip silme ve profillere sahip olması bakımından Giriş Portali gibi orijinal olarak kabul edilmektedir. Üst kısmında bulunan «kirpi saçak» ise daha sonra yapılan bir tamir sırasında ilave edilmiştir. Bugünkü durumu ile Selçuklu portallerinde görülen ve silmelerle sınırlanan iç içe çerçeveler üst kısımda kesilmiş vaziyettedir. Yanlarda bulunan silmelerin yüksekliği tam olarak tespit edilemeyen bir seviyede üstte devam etmeleri gerekmektedir.

Eyvan kemeri içindeki duvar ise üzerindeki kitabeden anlaşıldığına göre 1307 tarihinde yapılan bir tamirat sırasında inşa edilmiştir. Eyvan tonozunun orijinalliği hakkındada kati bir delile sahip bulunmamaktayız. Ana Eyvanın her iki yanında bulunan mekânların üst yapılarının tamamen yıkık bulunduğu göz önüne alınacak olursa, eyvan tonozunun da muhtemelen yıkık bulunduğu ve portal ile aynı tarihlerde tamir edildiği ihtimali mevcuttur.

Ana Eyvanın iki yanındaki odalar, plan şeması içindeki yeri bakımından orijinalliğini muhafaza etmekle beraber, fonksiyonları kati olarak belirlenmiş değildir. A. Kuran birini «Kışlık Dershane», diğerinde «Türbe» olarak kabul etmektedir<sup>33</sup>. Bugün Türbe olan mekânın orijinal fonksiyonu olduğu kadar üst örtüsünde belli değildir. Bugün mevcut olan iki mezar üzerindeki kitabeden anlaşıldığına göre «722 H.» tarihinde buraya yerleştirilmiştir Mekânın üst örtüsü hakkında elimizde sa-

31) Kuran A., ay. es. s. 108

32) Kuran A., ay. es. s. 147

33) Kuran A., ay. es. s. 86

dece güney duvarı üzerinde bulunan üç sıra tuğla çıkıntısı mevcuttur. Bir tonoz başlangıcını andıran çıkıntının orijinalliği hakkında da kati bir delil sahibi değiliz. Türbenin bu duvarı bir hayli tamir, belki de rekonstrüksiyon görmüş vaziyettedir. İzlerin orijinalliği kabul edilecek olursa, Kuzey ve Güney duvarı daha kısa bir dikdörtgen şeklindeki mekân üzerinde, kısa kenarlar üzerine oturan bir tonoz, veya daha muhtemel bir çözümle, aynı yönde yan yana iki tonozun mevcudiyetinde kabul edilmelidir. Diğer Selçuklu Medreseleri arasında sadece tek bir örnekte, Kayseri Sahibiye Medresesinde aynı durum mevcuttur. Şimdilik elimizde daha kati deliller olmadığından bu konuda sadece ihtimalleri sıralamakla yetineceğiz.

Ana eyvanın batısında bulunan mekân ise, mevcut pendentif kalıntılarından anlaşıldığına göre kubbe ile örtülmüş. Bugün mekânın kareden ziyade dikdörtgen bir şekle sahip olması, dış (Batı ve Kuzey) duvarlarının daha sonraları yapılan tamirlerle orijinal yerlerini kaybetmiş olması ile izah edilebilir. Yapı tarzı ve malzemedeki farklılık da bu ihtimali doğrular mahiyettedir.

Avlunun doğu ve batısında yer alan odaların, simetrik olmaması, diğer medreselerde rastlamadığımız değişik bir durum yaratmaktadır. Bu konuda kesin delillere sahip olmadığımızdan dolayı sadece ihtimalleri sıralayacağız.

— Diğer medreselerden tamamen ayrılık göstermesine rağmen, odaların asimetric bir durumda olmaları orijinaldir.

— Medresenin doğu duvarının tamamen yıkılmış ve oda hacimleri daha geniş tutulmak maksadı ile, şimdiki şekilde inşa edilmiştir. Bu takdirde odaların üzerini örten tonozları sağlanmaz vaziyette iken, tonozların üzerine otur-

duğu doğu duvarının tamamen yıkıldığını kabul etmemiz gerekmektedir ki pek mantıklı bir çözüm yolu gibi gözükmemektedir.

— Üçüncü bir ihtimal olarak Doğu taraftaki odaların batıdakilerle simetrik bir durumda olduğunu ve belkide doğu duvarı altındaki temelin çürük bir zemin üzerine oturması nedeniyle tamamen yıkılmış olduğunu ileri sürebiliriz. Yıkılma sebebini ortadan kaldırmak için, doğu duvarı daha önce çekilmiş ve tonoz yönleride değiştirilmiş olabilir.

Bu konuda kesin bir neticeye varabilmek için, medresenin doğu duvarı boyunca hafriyat yapmak gerekmektedir.

Giriş eyvanının doğusunda yer alan 3 no. lu odanın giriş kapısı batıdaki simetriği olan 15 no. lu odanınki gibi revaka açılmakta iken sonradan kapatılmış ve diğer odaya sonradan açılan bir kapı ile bağlanmıştır.

Eyvanın doğusunda bulunan ve giriş kapısı eyvana açılan diğer mekân bugün düz ahşap bir tavanla kapatılmış durumdadır. Orijinal üst yapının anlaşılabilmesi için bu tavanın sökülmesi gerekmektedir. Daha öncede belirttiğimiz gibi A. Kuran bu kısmın «aşhane» olduğunu ileri sürmektedir. Bugün mekân içinde herhangi bir ocak veya fırın mevcut değildir. Fakat yapılan tamirler sırasında kaldırılmış olması ihtimali mevcuttur.

Ana Eyvanın batısında yer alan ve bugün giriş kapısı dışarıya açılan helenin orijinal fonksiyonunda kesin olarak tespit edilememiştir. Yapının ön cephesi üzerinde yer alan giriş kapısı bina içindeki diğer kapılarla bir benzerlik göstermediği gibi üst kısmında ki mazgal pencere ile birlikte cepheyi bozan bir görünüm arz etmektedir. Bu

bakımdan orijinalliği büyük bir şüphe ile karşılanmalıdır. Eğer mekânın fonksiyonunun hela olduğu kabul edilecek olursa bile girişinin avludan, 15 no. lu oda vasıtasıyla olması daha mantıklı görülmektedir. Diğer taraftan, mekânın güney duvarı üzerinde bulunan pencere batıdakilerden farklı olarak, daha süslü, dilimli bir kemerle örtülü vaziyettedir. Yönlendirilmesi ve daha değişik bir karakterde olması, aslında bunun bir «mihrap» olması ihtimalinin yaratmaktadır. Bu takdirde mekân da medresenin mescidi olmaktadır. Fakat, batı duvarındaki pencerelerin sonradan açılmış bir görünüşte olması, mekân içinde onarımlar sırasında büyük değişiklikler yapıldığını ortaya koymaktadır. Bu nedenle mekânın orijinal fonksiyonu, kapı, pencere ve diğer elemanları bakımından katı bir fikir yürütmek mümkün değildir.

Medresede mevcut olan oda (hücre) kapılarının, benzerleri Osmanlılar tarafından bol miktarda kullanılmış olmasına rağmen, Selçuklulara ait sadece bir kaç örnek mevcuttur. Diğer taraftan oda kapılarında görülen taş eşiklerin bir eşide, 1889 tarihindeki onarım sırasında inşa edildiğini bildiğimiz ana eyvan giriş kapısında bulunmaktadır. Bu durumda iki ihtimal mevcuttur :

— Oda kapıları Selçuklular zamanında inşa edilmiş olup, ana eyvan önündeki duvar inşa edilirken (1189) aynı eşik orada da taklit edilmiştir.

— Kapıların hepsi 1889 tarihindeki onarım sırasında yeniden inşa edilmiştir.

Ana eyvanın her iki yanında bulunan mekânların giriş kapıları üzerinde ki kemer formlarına diğer Selçuk ve Beylik devri eserlerinde de rastlamak mümkündür. İnşa tarzı ve malzeme bakımından da binanın orijinal olarak kabul edilen diğer elemanlarıyla (ör

neğin portaller) bir beraberlik taşıdığından, ana eyvan portalinin her iki yanında bulunan kısımların da orijinal olduklarını kabul etmek gerekmektedir.

Mukayeseli analiz çalışmaları neticesinde Selçuklu devri medrese yapılarında büyük pencere açıklıklarına rastlamamaktayız. Daha ziyade içe dönük yapılar olan medreselerde pencereler ya «mazgal» şeklinde, yahuatta ikinci kat odalarında bulunmaktaydı.

Avludaki havuz üzerinde mevcut olduğu, köşelerinde bulunan sütun ayaklarıyla veya izleriyle ispatlanmakta olan şadırvanın ayak ebatlarının ufak olması nedeniyle, muhtemelen ahşap hafif bir strüktüre sahip olması gerekmektedir. Bugüne kadar gelmiş olan hiç bir Selçuklu şadırvanının bulunmaması nedeniyle, havuz ve şadırvanın orijinalliği hakkında bir fikir yürütmek mümkün değildir.

Mukayeseli analiz çalışmaları neticesinde Selçuklu devri medreselerinde «ocak» bulunduğu tespit edilememiştir. Diğer taraftan, oda duvarları moloz taş ile inşa edildiği halde, ocaklarda tuğla kullanılmış olması nedeniyle Osmanlılar devrinde yapılmış olan bir ilave şeklinde görünmektedir.

Tek eksenli Selçuklu medreselerinin bir çoğunda ana eyvan arka duvarında, eksen üzerinde bir pencere açıklığı mevcuttur. Sinop Pervane medresesinde eyvan arka duvarındaki niş, dışarıda tespit edilen ve sonradan kapatıldığı izlerden belli olan pencere açıklığı ile çakışmakta olduğundan, burada mevcut olan pencere açıklığının, sonradan kapatılarak niş haline getirildiğini kabul etmek gerekir. Niş bugün eyvan zemini üzerine oturmaktadır. Bu hususun aydınlanabilmesi için, oda zemininin yapılan onarımlar sırasında yükseltilip, yükseltilmediğinin araştırılması icap etmektedir.

15 no. lu odanın batı duvarında mevcut olan ve üzeri kemerle örtülü niş, muhtemelen **şimdiki helanın bulunduğu mekâna** (17 no. lu oda) bir geçiş sağlamakta iken tamirler sırasında kapatılmıştır.

Binanın çatı örtü malzemesi olarak, halen mevcut olan kiremit kaplamanın onarımlar sırasında ilave edildiğini ve orijinal örtü malzemesi olarak, diğer Selçuk yapılarında kullanılan «toprak örtü» nün mevcudiyetini kabul etmek gerekmektedir. Çatı suyunun akıtılması için «çörten» kullanılması, Selçuklu mimarisinde oldukça yaygın bulunmaktadır. Bina üzerinde bugün mevcut olan iki çörten orijinal olmamakla beraber, problemin gene de aynı şekilde çözümlendiği ve çatıda yapılacak araştırmalarla bir takım izlere rastlanabileceği hususunu belirtmek gereklidir.

#### DEĞERLENDİRME :

Mukayeseli analiz ve restitüsyon çalışmaları neticesinde, Sinop Pervane Medresesinin Anadolu'da mevcut diğer Selçuklu medreseleri arasındaki yerini saptamak mümkün olabilmektedir.

Açık avlulu, tek eksenli ve iki eyvanlı plan tipinin bir örneği olmakla beraber, aynı tipin diğer örneklerinden bazı farklılıklar göstermektedir.

Diğer birçok Selçuklu Medreselerinde görüldüğü gibi çok zengin bir tezyinat bulunmamakla beraber, genelde dekoratif elemanların, bilhassa portaller üzerinde toplanmış olması ile Selçuk ananesini devam ettirmektedir. Buna rağmen, yapı olarak dekoratif unsurlardan ziyade fonksiyonel unsurların daha bariz olduğu bir inşaat tarzına sahiptir.

Selçuklu binalarında görülen ve belirli birkaç ana prensip dışında herhangi bir kural veya prensibe bağlı olmayan mimari tarzın bu binada da uygulandığını teşhis etmek mümkün-

dür. Bu bakımdan ilave ve değişikliğe uğramış elemanların tespitinden sonra, Sinop Süleyman Pervane Medresesi, Selçuklu medrese mimarisinin oluşum ve evriminin araştırılması yönünde oldukça önemli katkıda bulunmaktadır.

Diğer taraftan, Sinop şehri içinde bulunan tek medrese binası olması ve Alaaddin Camii, ve Türbeler gibi önemli bazı Selçuklu eserleri ile bir arada bulunmasıyla, ufak çapta bir Selçuklu külliyesi havasını yaratması bakımından önemli bir rol oynamaktadır.

#### SINOP - ALÂİYE (SÜLEYMAN PERVANE) MEDRESESİ

The medrese building at Sinop, which is called as «Alâiye» or «Süleyman Pervane» Medresesi is placed opposite to a Seljuk mosque (Alaaddin Camii) and a Türbe with a street in between.

It has a plan organized around an open central court, having two eyvans on a single axis (in North-South direction), with arcades in the East and West. The superstructure of the two spaces on either side of the main eyvan (the north one) does not exist today. From the exterior the building is a plain rectangular block with the portal in the center of the south elevation.

The exterior is composed of four rubble stone walls with greyish-yellow, rectangular cut-stone quoins. The wall surfaces have been smoothed by means of the pointing applied. The eave is mostly in the form of a «kirpi saçak», consisting of Turkish tiles placed over three rows of red brick, projecting a total of 0.20 m. from the wall.

The entrance portal is located in the center of the 27.17 m. long south elevation, with the roof pitched from the center towards the east and west corners. There is a molded stone cornice on the top of the rectangular frame

of the greyish-yellow cut-stone portal. A stone gutter is located close to the eave towards the west corner.

To the East of the portal there are two windows having the same form: cut-stone framing around a rectangular opening with grey painted horizontal iron bars placed over the window frame and an again grey-painted two-winged metal shutter on the exterior.

On the West side of the portal there is one similar window as the east ones, and a door leading to the W.C. The door is a rectangular opening with a timber beam over it. A slit window which is topped by a triangle exists above the door.

The portal composed of rectangular frames which are described by mouldings. The inner plane has a segmental arch of white marble with joggled joints.

Placed centrally over the arch, there is a dark grey stone section having floral carvings, outlined in a cinque-foil arch form, with circular carved pieces of the same stone on its sides. Inside the cinque-foil piece there is a rectangular slab of the same stone which contains a trefoil shaped panel, inscribed with a seven line Arabic script.

The west elevation is a long wall (37.87 m.), where the ground line slopes down towards the North. The north section of the wall, which encloses the open space at west of the main eyvan, has a 4 cm. thick concrete coping. Then the wall rises 1.79 m. with an eave consisting of Turkish tiling over a simple course of red brick. The south end of the wall extends with a «kirpi saçak» eave.

There are seven windows on the west elevation, the first five from the North, similar to the shuttered windows on the South, the other two be-

longing to W.C. are in the form of slit windows.

The 27.21 m. long North elevation is formed of a high central portion with a pitched roof (the back wall of the main eyvan), having two openings one over the other, the lower being blocked with rubblestone, while the walls on either side enclose the two present open spaces. The concrete coping seen in the West, continues on the west part of the north wall while the east part has none. The roofing, on the other hand, consists of Turkish tiling over a single course of red brick, similar to what is seen in a portion in the West.

The 38.05 m. long east elevation has a horizontal roof line showing alterations in height. There are six windows on this elevation, five of them blocked with rubble. The first window from the south end is similar to the shuttered windows on the south elevation, with a concrete projection over the top of the cut-stone frame. The rest are also rectangular in form with similar framing. The sills of all except the second from the north are not visible due to earth fill.

The entrance portal leads to the south eyvan which has rooms on its two sides. The court is in the north of this eyvan on a level lower by 0.45 m. This is a ca. 14.80 m. by 17.50 m. rectangular space (the narrow ends in the north and south) defined by the main eyvan in the north end and arcades on the east and west sides, having an octagonal pool placed off-center towards the North. The arcades consist of four two-centered, pointed arches resting on three columns, with vaulted galleries behind them. (The vaults run in the North-South direction). The cells are reached from this gallery while the narrow ends on the sides of the main eyvan open on to the originally

enclosed open spaces - the East one being the «türbe».

The south elevation of the court has a rectangular form pierced by the two-centered, pointed eyvan arch. The lower part of the wall is of rectangular, greyish-yellow cutstone, the remainder up to the «kirpi saçak» being rubble.

The elevation of the main eyvan (north one) also has a rectangular outline with a «kirpi saçak» eave, standing above the arcade walls. The cutstone wall recedes from the outer edges by means of vertical mouldings which do not continue over the top. The central arch of the eyvan has been blocked by a rendered and whitewashed wall, pierced by three windows and a door, the inscription over the door gives the date of this addition. The rectangular door in the center is reached by going up three stone steps.

The arcaded galleries are rectangular spaces vaulted in the North-South direction. Ribs (9-10 cm. thick) cross these vaults over the columns. Both the vaults as well as the long sides of the galleries have been rendered and whitewashed. These outer walls have five doors each, leading to the cells of the medrese.

The narrow, rectangular cutstone end walls of the galleries have been partly whitewashed and each has a door. The doors on the North ends lead to the at-present open spaces. Both are rectangular openings having segmental cutstone arches over the top.

The open spaces on the sides of the main eyvan are rectangular spaces probably were originally covered. In both of them the ground is covered with earth. In the one in the West, there are remainders of two rubble stone pendentives in the South-East and South-West corners. In the «türbe», we see three courses of brick can-

tilevering one over the other at an approximate height of 2.50 m.

The cells entered from the galleries, are vaulted, rectangular rooms, the narrow ends facing the East and West. These eleven cells have all been rendered and whitewashed, with leveling concrete on floors.

The two-centered, pointed vaulting over the rooms extends in the East-West direction in the six cells on the West side while this direction is reversed in North-South on the other side. A peculiar treatment is observed in the East cells. The vault ends about 0.60 m. before the east wall, a timber beam has been placed almost under the springing point. The curve extending between the beam and the wall is approximately a quadrant in section.

The West rooms have centrally placed windows on their West walls. In the rooms on the East side the windows have been blocked. The rooms 3 and 15 have similar windows opening to the entrance eyvan.

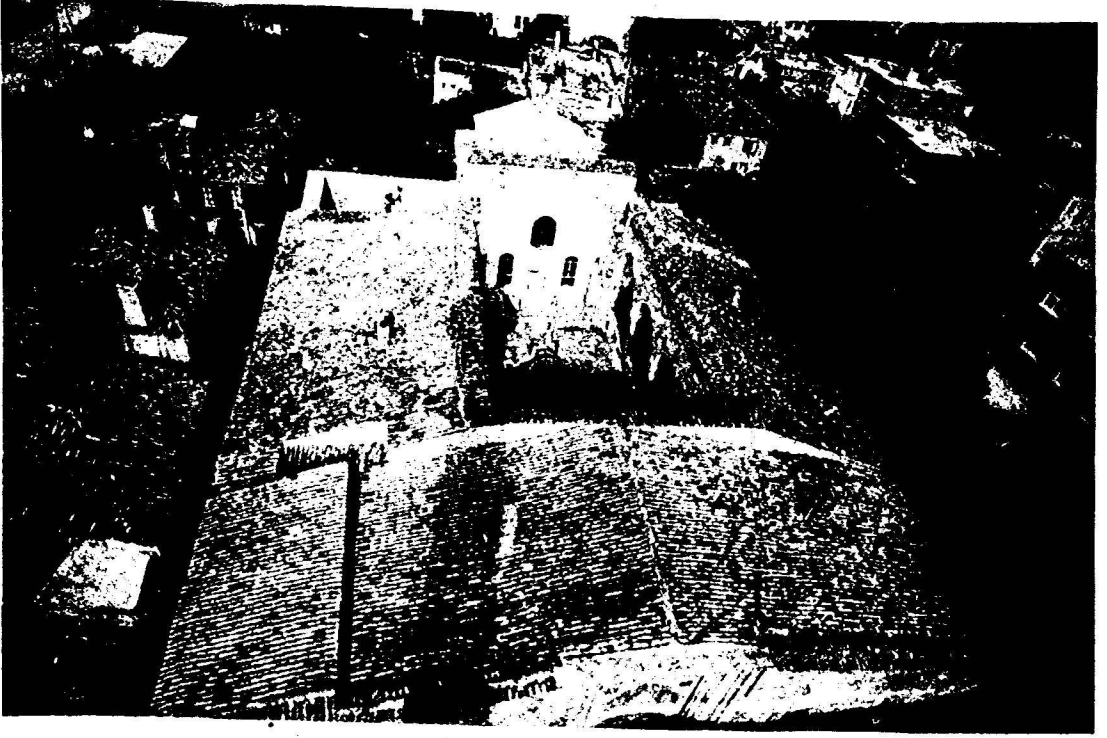
There are fireplaces in all the cells except no. 15.

The rooms on the sides of the entrance eyvan : Two of them are entered from the eyvan. The west one is similar to the cells described earlier. It has a rectangular niche in the west wall. The east room is an L-shaped space which is covered with flat, timber ceiling at top.

The W.C. is a rectangular space with its narrow ends and vault in the North-South direction. It is entered from the door on the south elevation. The window over the door lies on the axis of the vault and has been placed within a rectangle which has a cinque-foiled outline at the top. There are two more windows on the west wall of the room. It has leveling concrete as flooring material at present.

**BİBLİYOGRAFYA :**

- Arel, Ayda. *Menteşe Beyliği Devrinde Peçin Şehri, Anadolu Sanatı Araştırma'ları 1*. İstanbul 1968
- Arseven, Celal. E. *Türk Sanat Tarihi 1-11*, İstanbul 1954
- Aslanapa, Oktay. *Kalehisarda Bulunan Mimari Eserler, Sanat Tarihi Yılığ, 1966 - 1968*
- Ayverdi, Ekrem. H. *Fatih Devri Mimarisi*. İstanbul 1953
- Behçet, Mehmet. *Sinop Kitabeleri*.
- Binan, Muhiddin. *Türk Saçak ve Kornişleri*, İstanbul 192
- Diez, Ernst (O. Aslanapa). *Türk Sanatı*, İstanbul 1948
- Gabriel, Albert. *Monuments Turcs d'Anatolie 1-11*, Paris 1930
- Gabriel, Albert. (Tütenk, A.) *Kayseri Türk Anıtları*, Ankara 1954
- Gabriel, Albert. (Tütenk, A.) *Nğde Türk Anıtları*, Ankara 1962
- Göçer, Süleyman. *Afyon İli Tarihi*, İzmir 1971
- Konyalı, İ. Hakkı. *Karaman Tarihi*, İstanbul 1967
- Kuban, Doğan. *Anadolu Türk Mimarisi Tarihi*, İstanbul 1965
- Kuran, Abdullah. *Anadolu Medreseleri*, Cilt 1, Ankara 1969
- Ögel, Semia. *Anadolu Selçuklularının Taş Tezyinatı*, Ankara 1966
- Sinop Kenti Araştırma Raporu (ODTÜ. Mim. Fak. Restorasyon Bölümü 1968)
- Sözen, Metin. *Anadolu Medreseleri 1*, İstanbul 1970
- Turan, Osman. *Selçuklular Tarihi ve Türk İslam Medeniyeti*, 1965
- Uğur F. Karran M. *Selçuk Veziri Sahip-Ata ile Oğularının Hayat ve Eserleri*, İstanbul 1934
- Ülkütaşır M. Sakir. *Sinopta Selçuklular Devrine ait Eserler, Türk Tarih, Arkeologiya ve Etnografya Dergisi V*, İstanbul 1949
- Ülkütaşır, M. Şakir. *Candaroglu Zamanına ait Eserler, Türk Tarih, Arkeologiya ve Etnografya Dergisi V*, İstanbul 1949



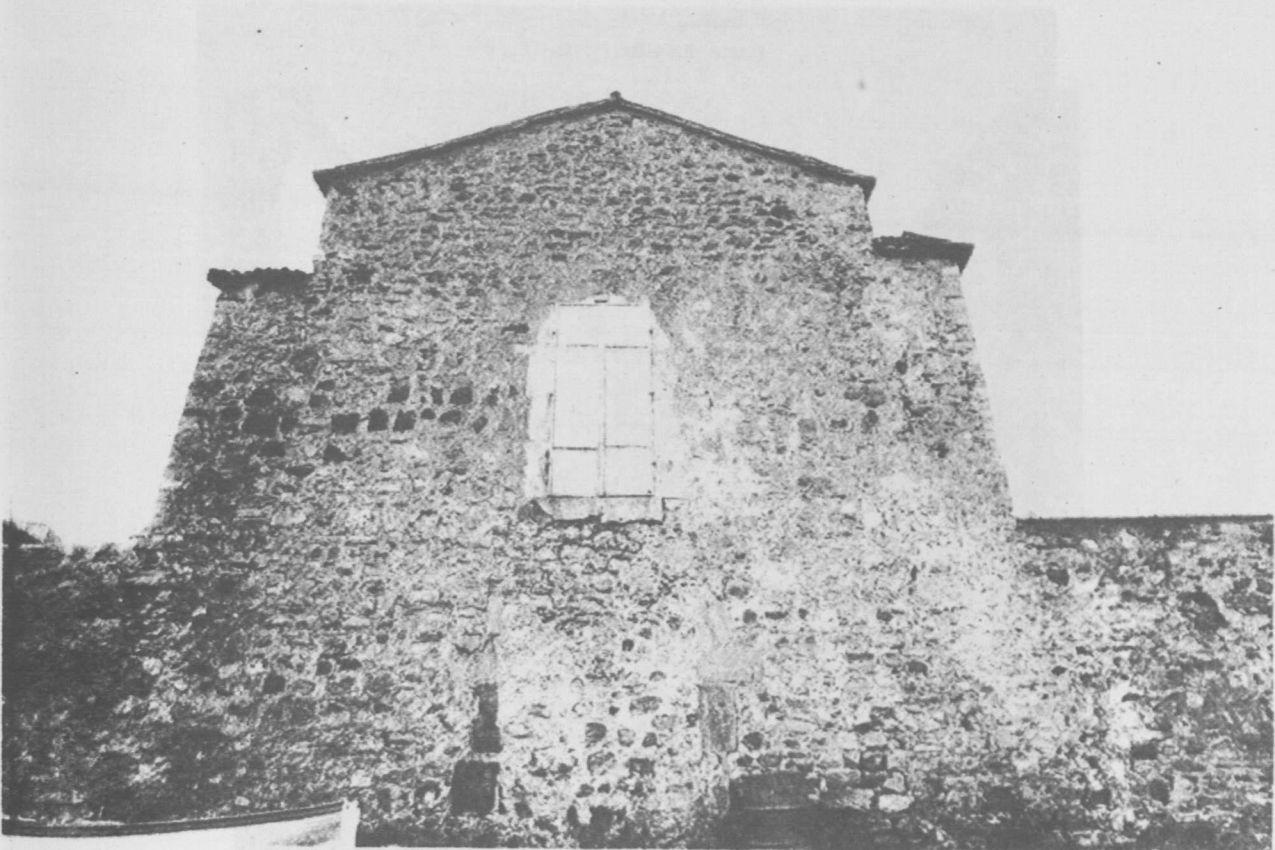
Resim : 1 — Sinop, Alaiye (S. Pervane) Medresesi üstten görünüş  
(O.D.T.Ü. Mim Fak. Arşivi).



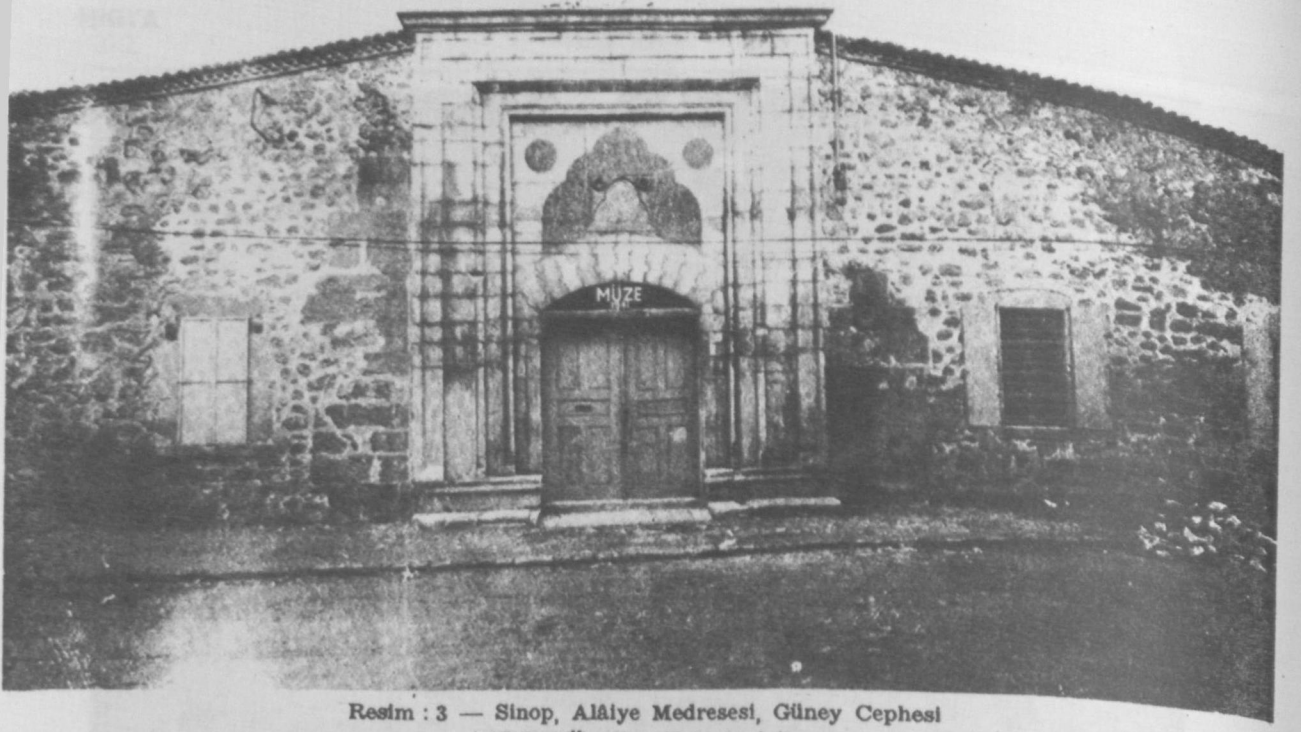
Resim : 2 — Sinop, Alaiye Medresesi, Güney Cephesi



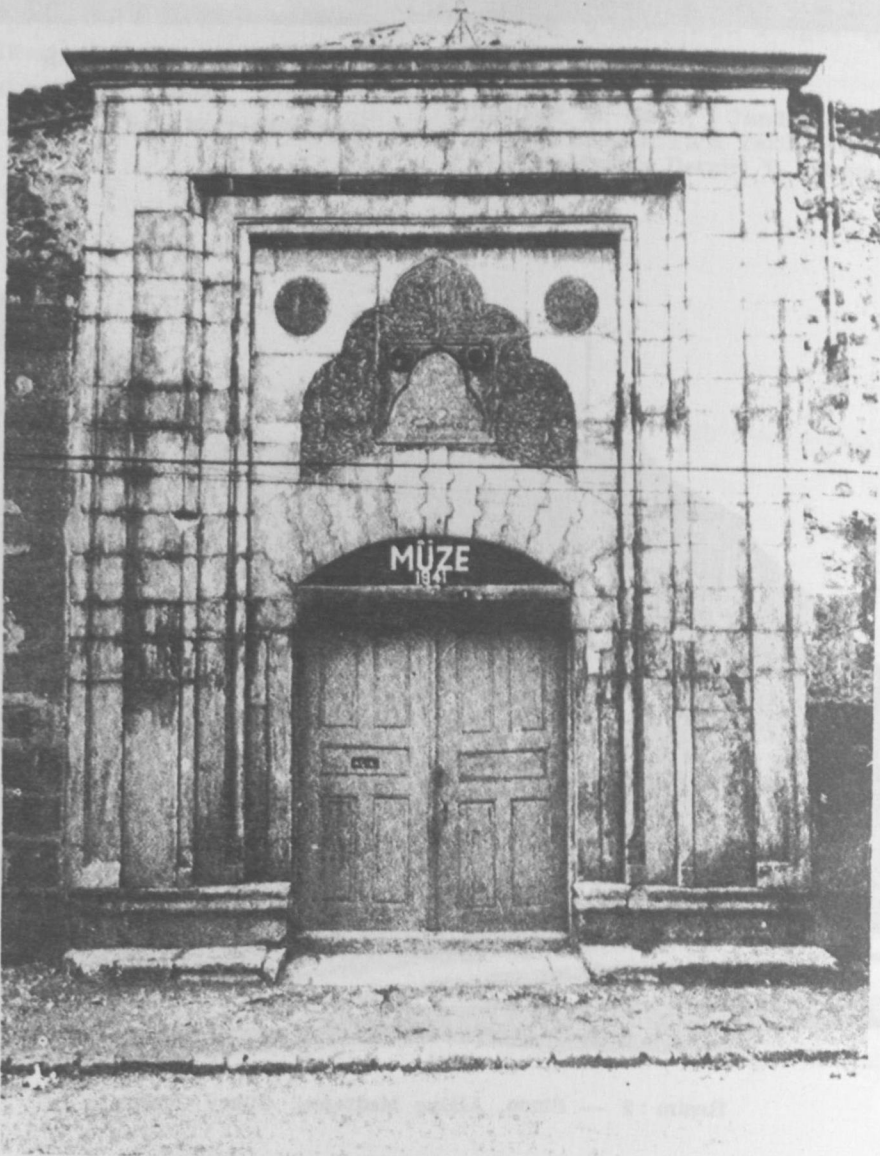
Resim : 5 — Sinop, Alâiye Medresesi, Doğu Cephesi



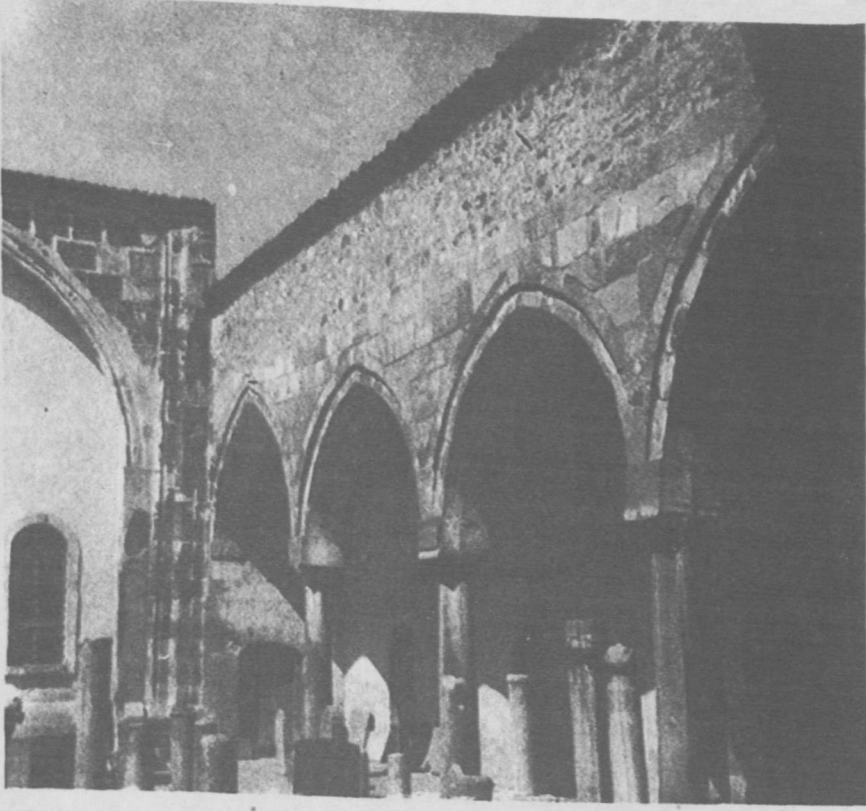
Resim : 6 — Sinop, Alâiye Medresesi, Kuzey Cephesi  
(O.D.T.Ü. Mim. Fak. Arşivi)



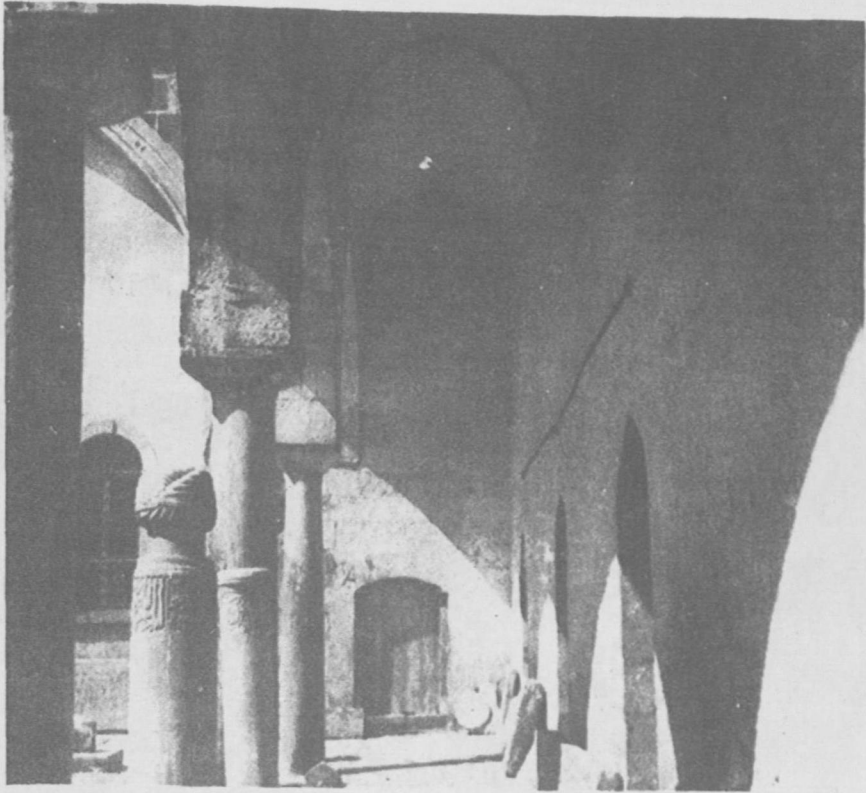
Resim : 3 — Sinop, Alâiye Medresesi, Güney Cephesi  
(O.D.T.Ü. Mim. Fak Arşivi)



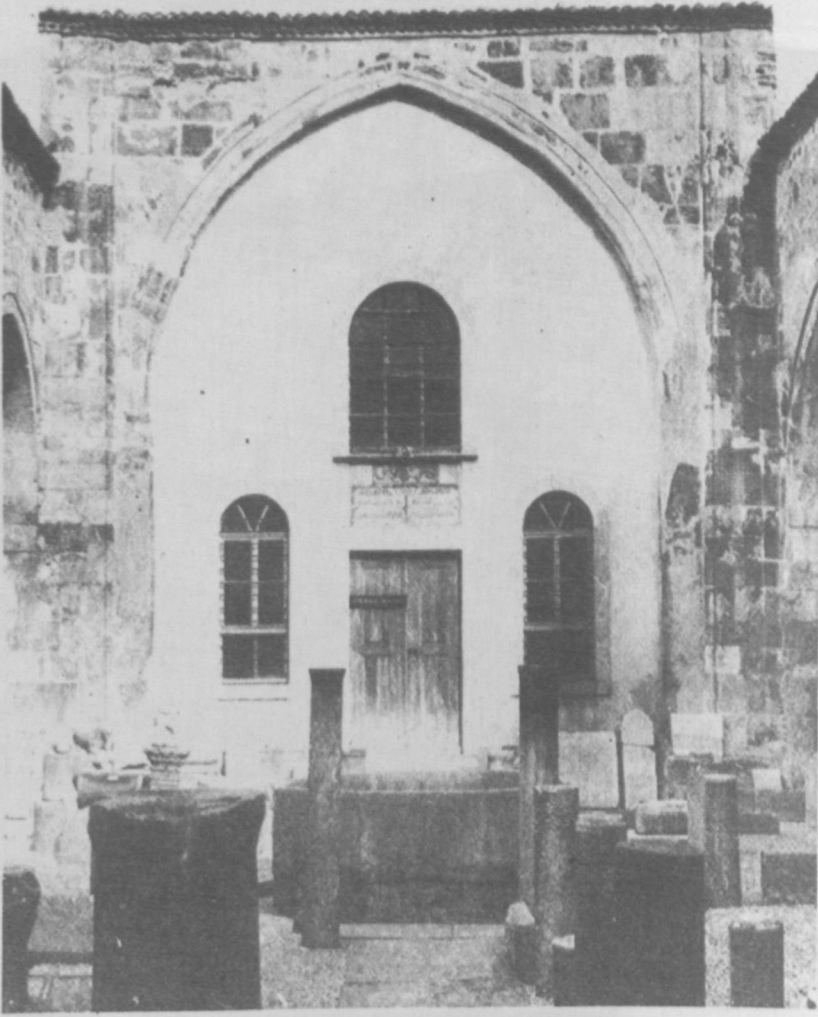
Resim : 4 -- Sinop, Alâiye Medresesi, Giriş Portali



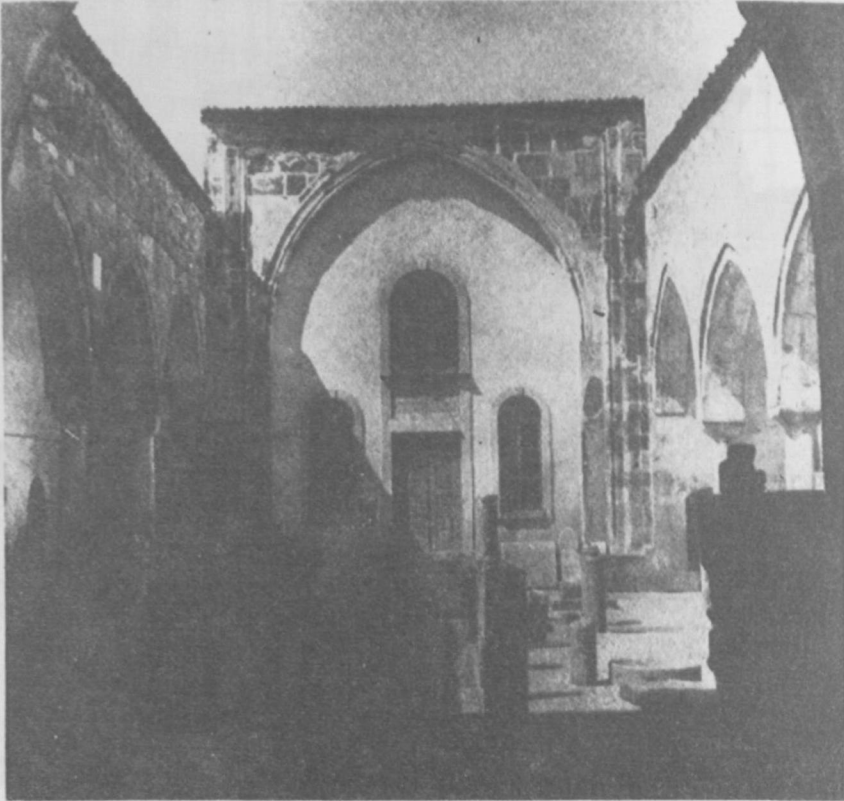
Resim : 9 — Sinop, Alâiye Medresesi, doğu revak (Avludan görünüş)



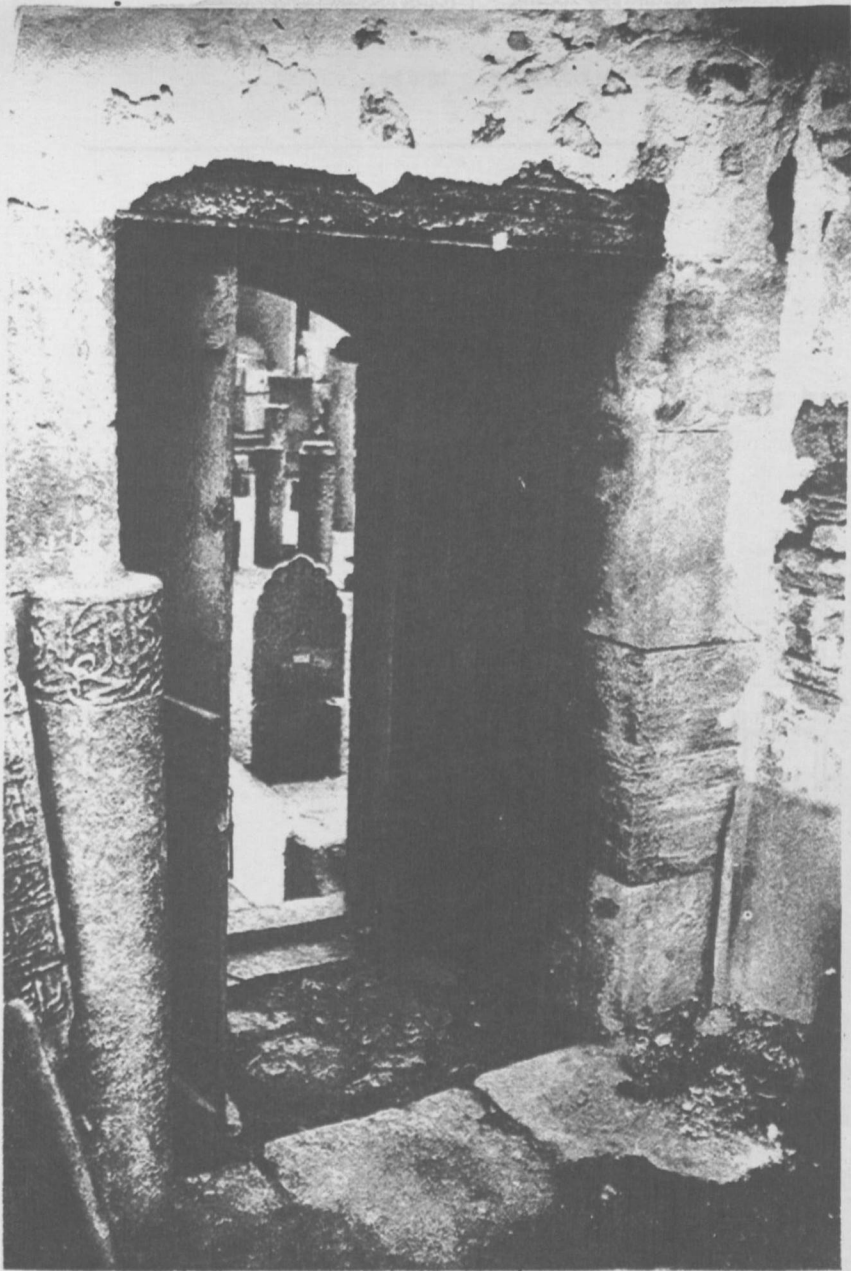
Resim : 10 — Sinop, Alâiye Medresesi, doğu revak (içten görünüş)



Resim : 7 — Sinop, Alâye Medresesi, Avlu Kuzey Cephesi  
(Ana Eyvan Portali)



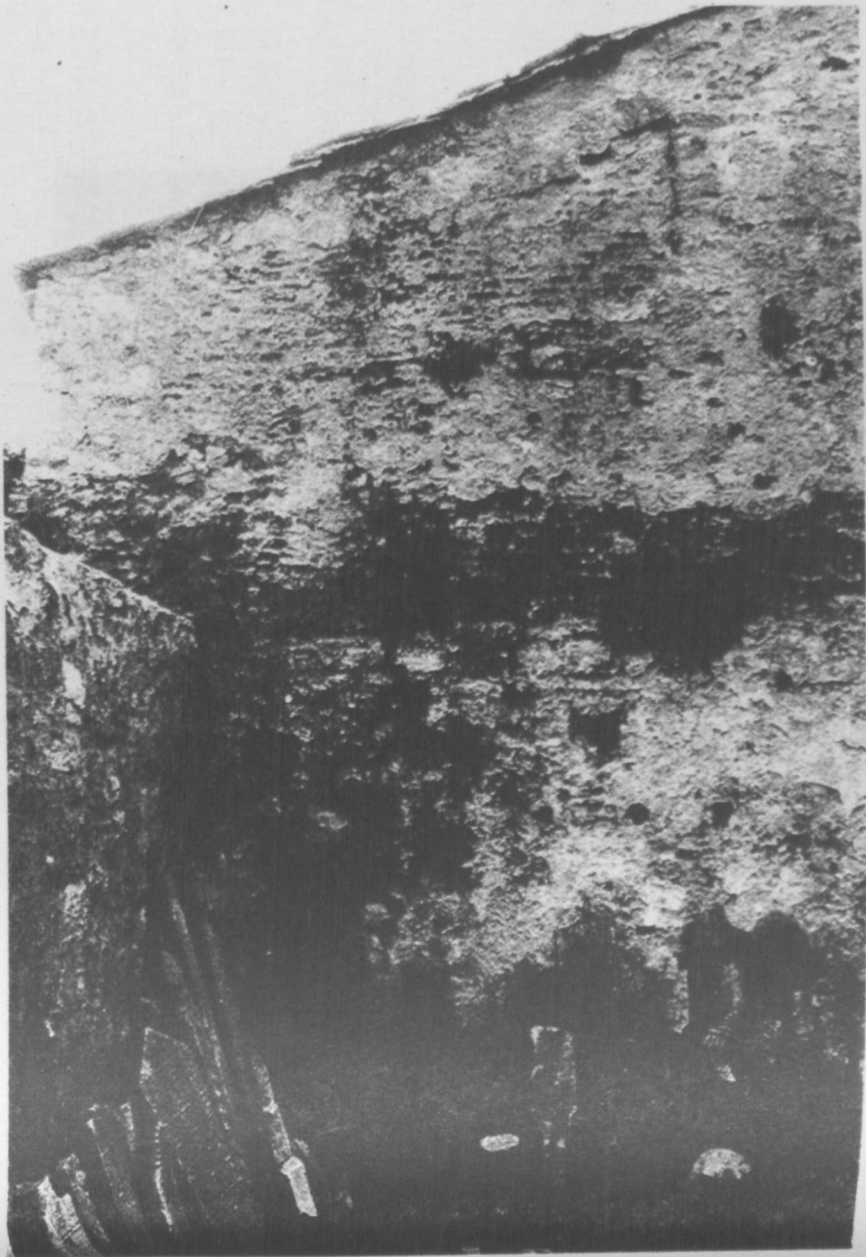
Resim : 8 — Sinop, Alâye Medresesi, avludan görünüş



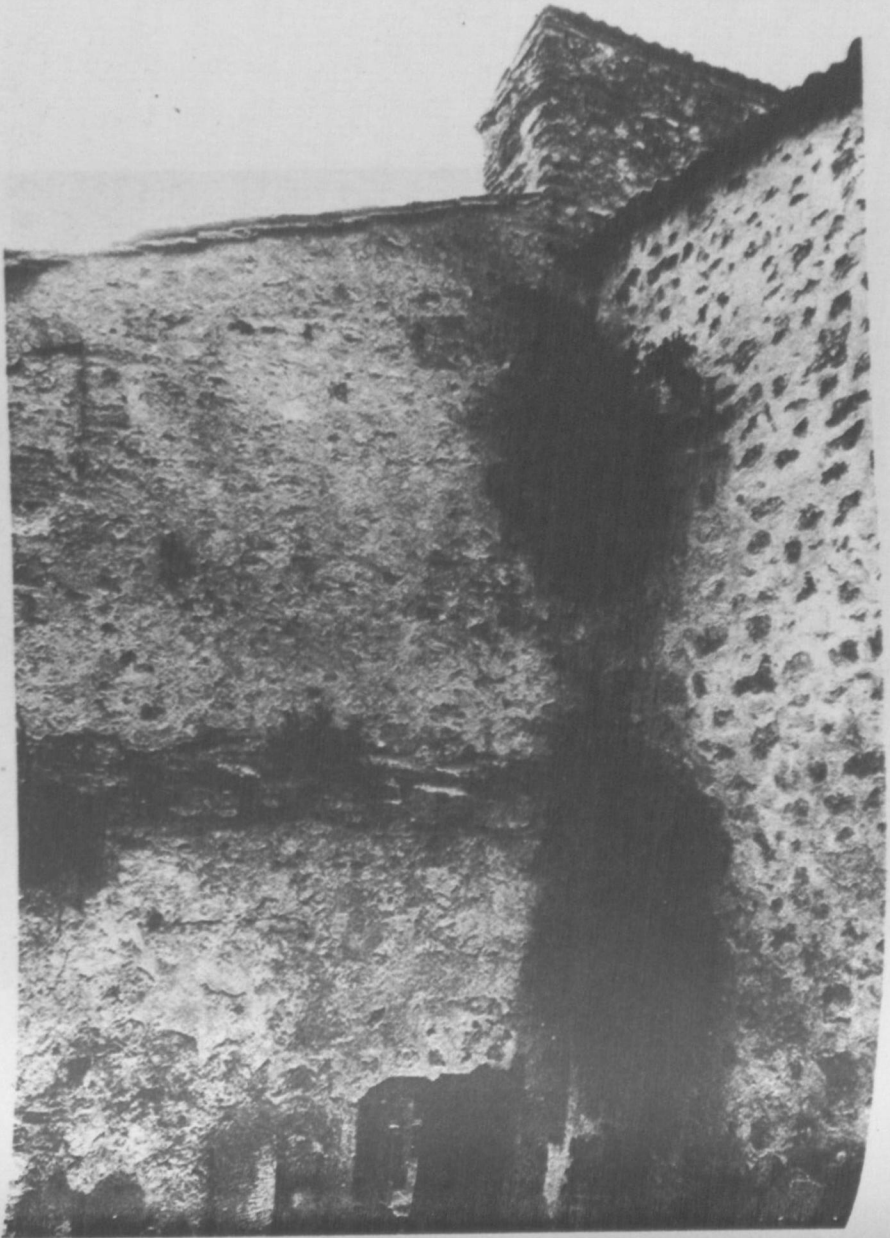
Resim : 13 — Sıno, Alaiye Medrese, «Türbe» kapısı (içten görünüş)



Resim : 14 — Sinop, Alâiye Medresesi, «Türbe» kapısı  
(revaktan görünüşü).



Resim: 11 – Sinop, Alâiye Medresesi, "Türbe" güney duvarı (içten)



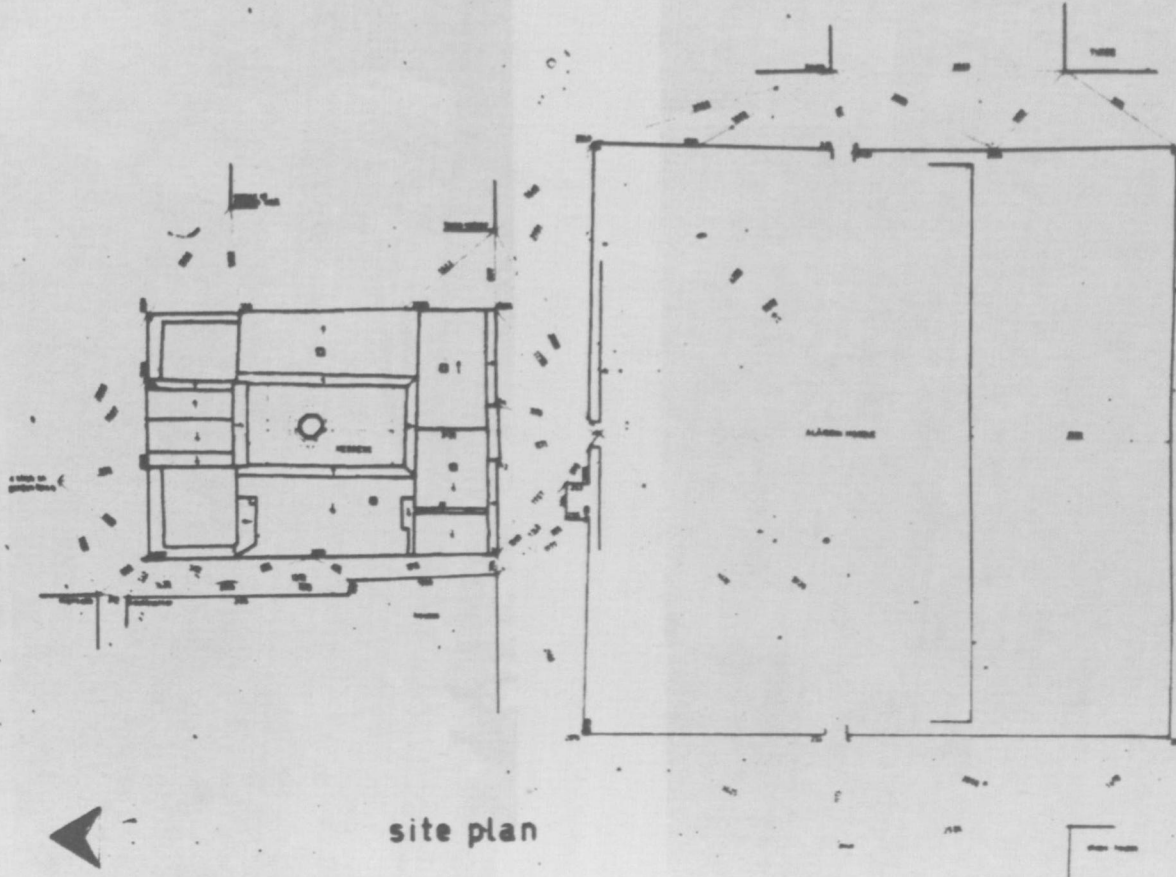
Resim: 12 – Sinop, Alâiye Medresesi, "Türbe" güney duvarı (içten)



Resim : 15 — Sinop, Alâiye Medresesi, Ana Eyvan batısındaki oda  
(Günev - Doğu kösesi)



Resim : 16 — Sinop, Alâiye Medresesi, Tıp Oda Kapısı  
(revaktan görünüş )



site plan

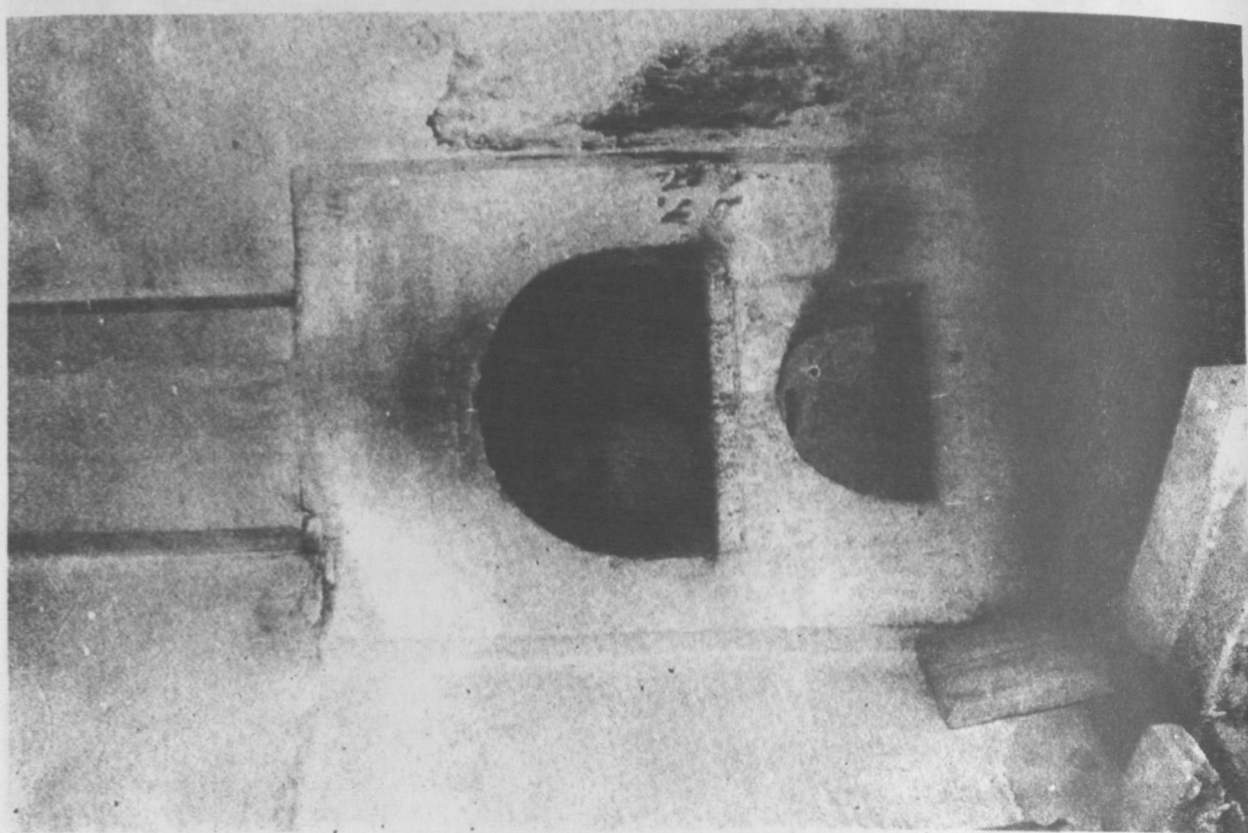
## SÜLEYMAN' PERVANE MEDRESESİ



Resim . 19 — Sinop, Alâye Medresesi, giriş portali üzerindeki kitabe



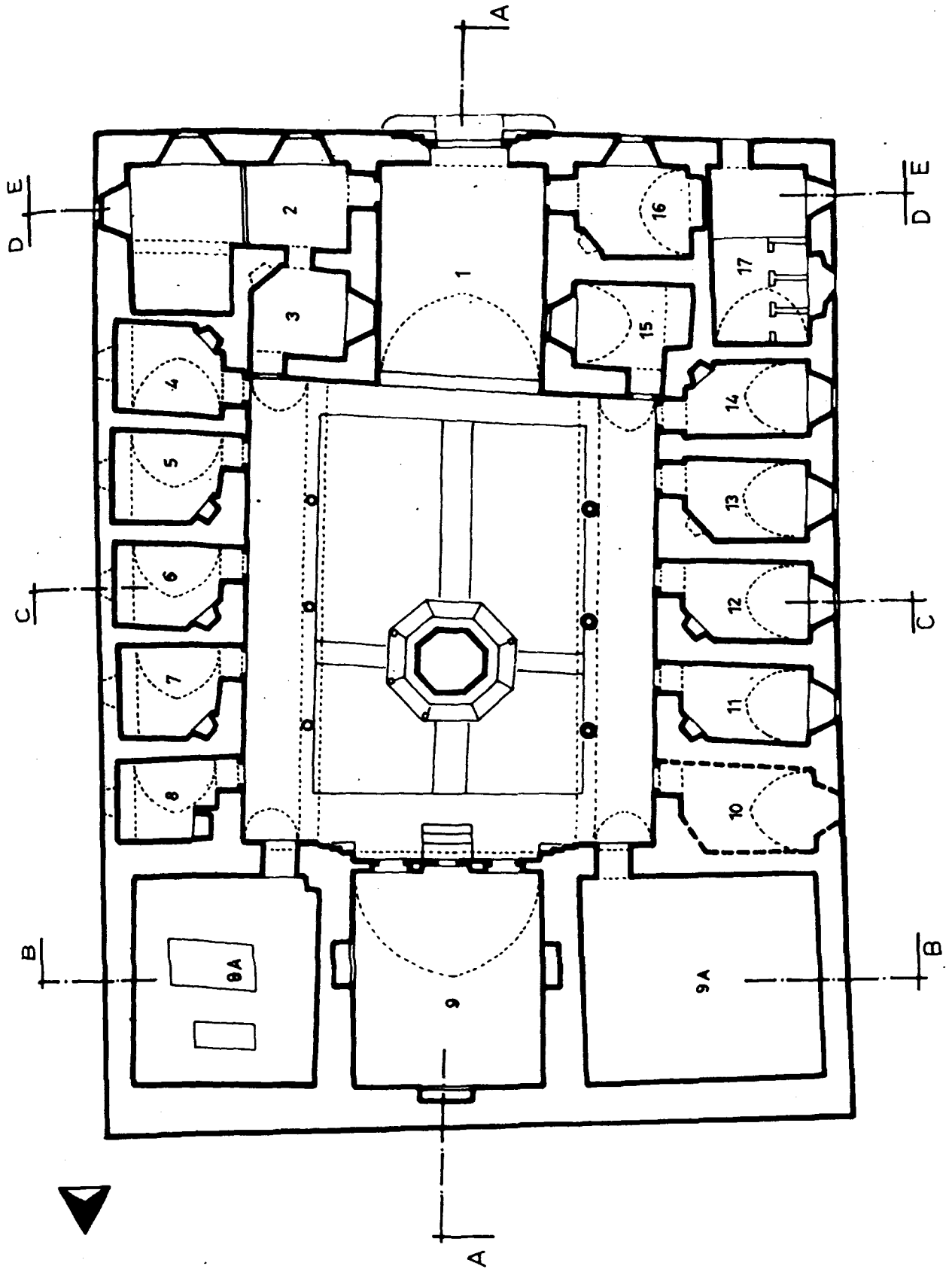
Resim : 20 — Sinop, Alâye Medresesi,  
Ana Eyvan Portalı üzerindeki tamir kitabesi



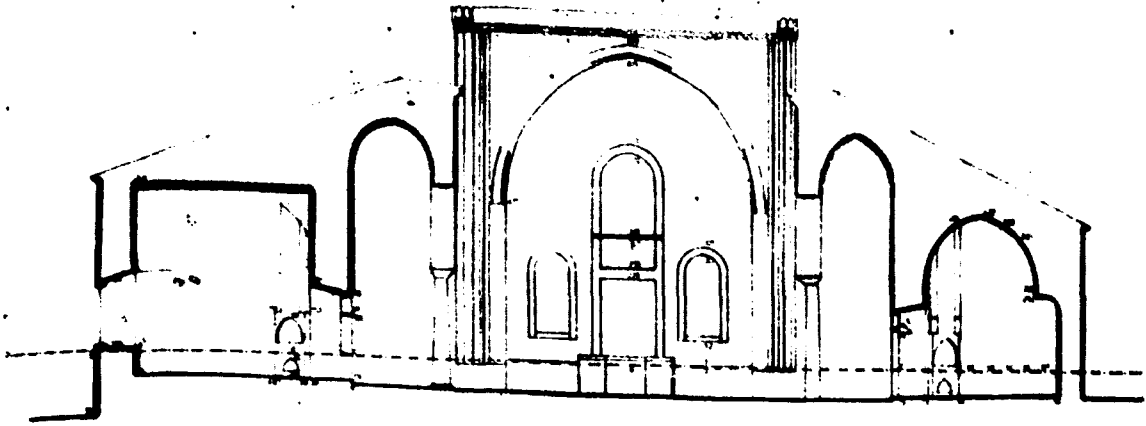
Resim : 17 — Sinop, Alaiye Medresesi, ocak detayı



Resim : 18 — Sinop, Alaiye Medresesi, «Hela»  
günay duvarı üzerindeki pencere

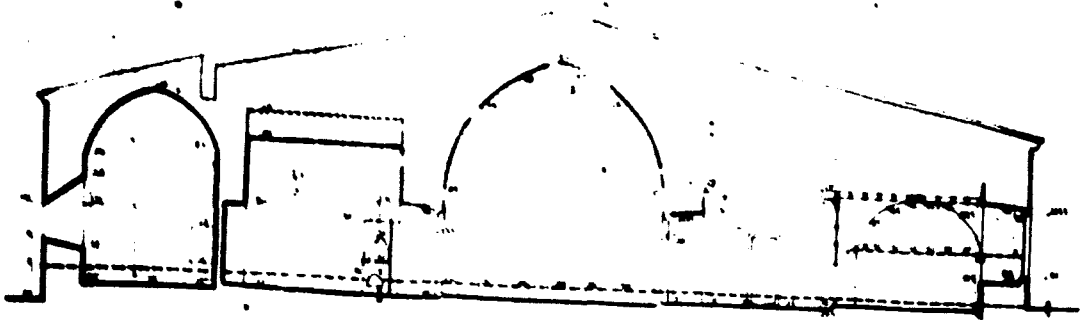


Şekil : 2 — Sinop, Alaiye Medresesi, Plan

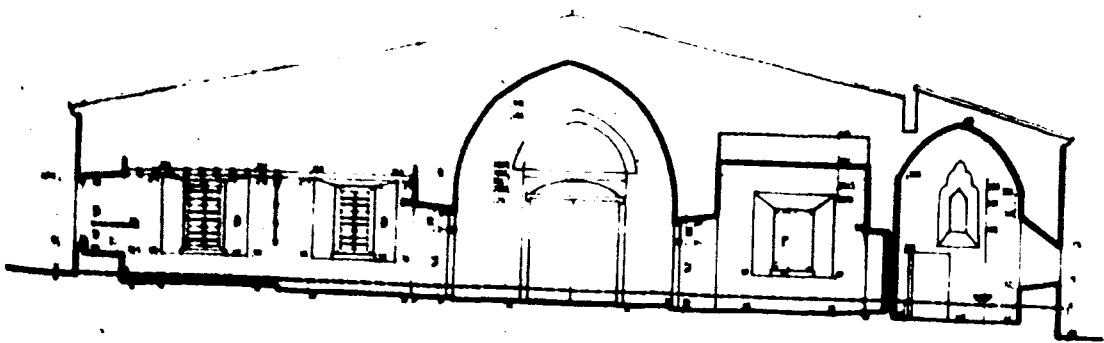


section cc

Şekil : 4 — Sinop Alâiye Medresesi c - c kesiti

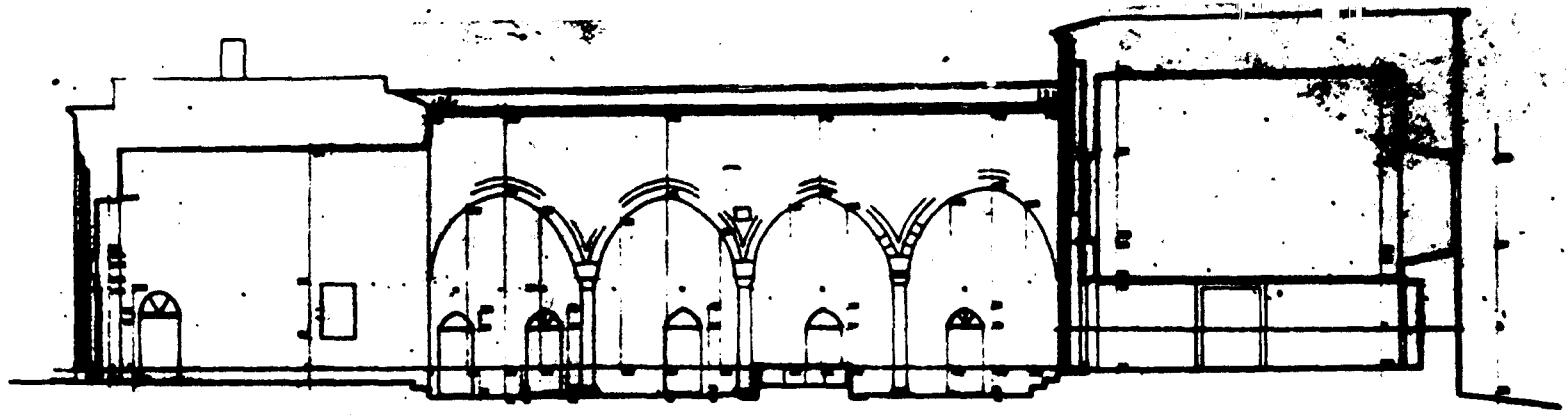


section dd

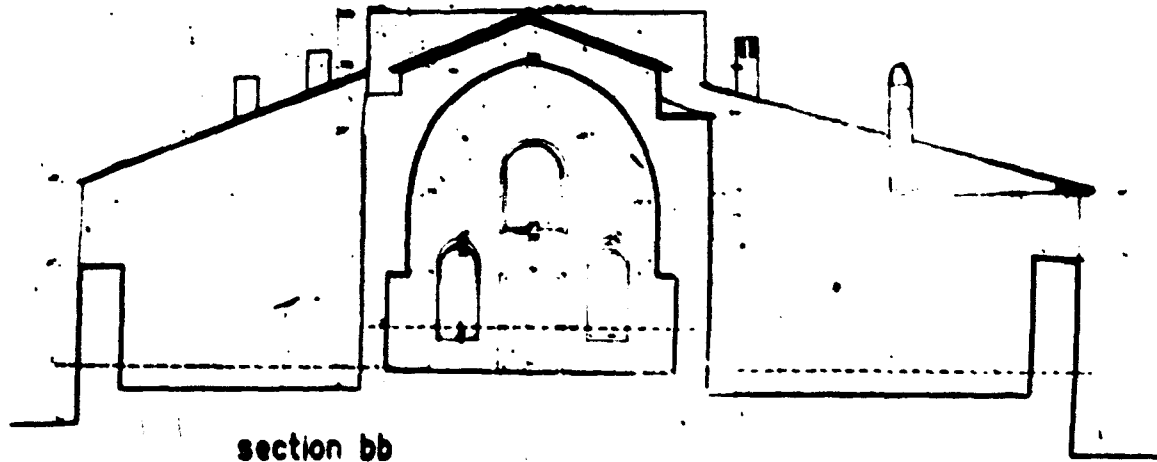


section ee

Şekil : 5 — Sinop Alâiye Medresesi, d - d ve e - e kesitleri

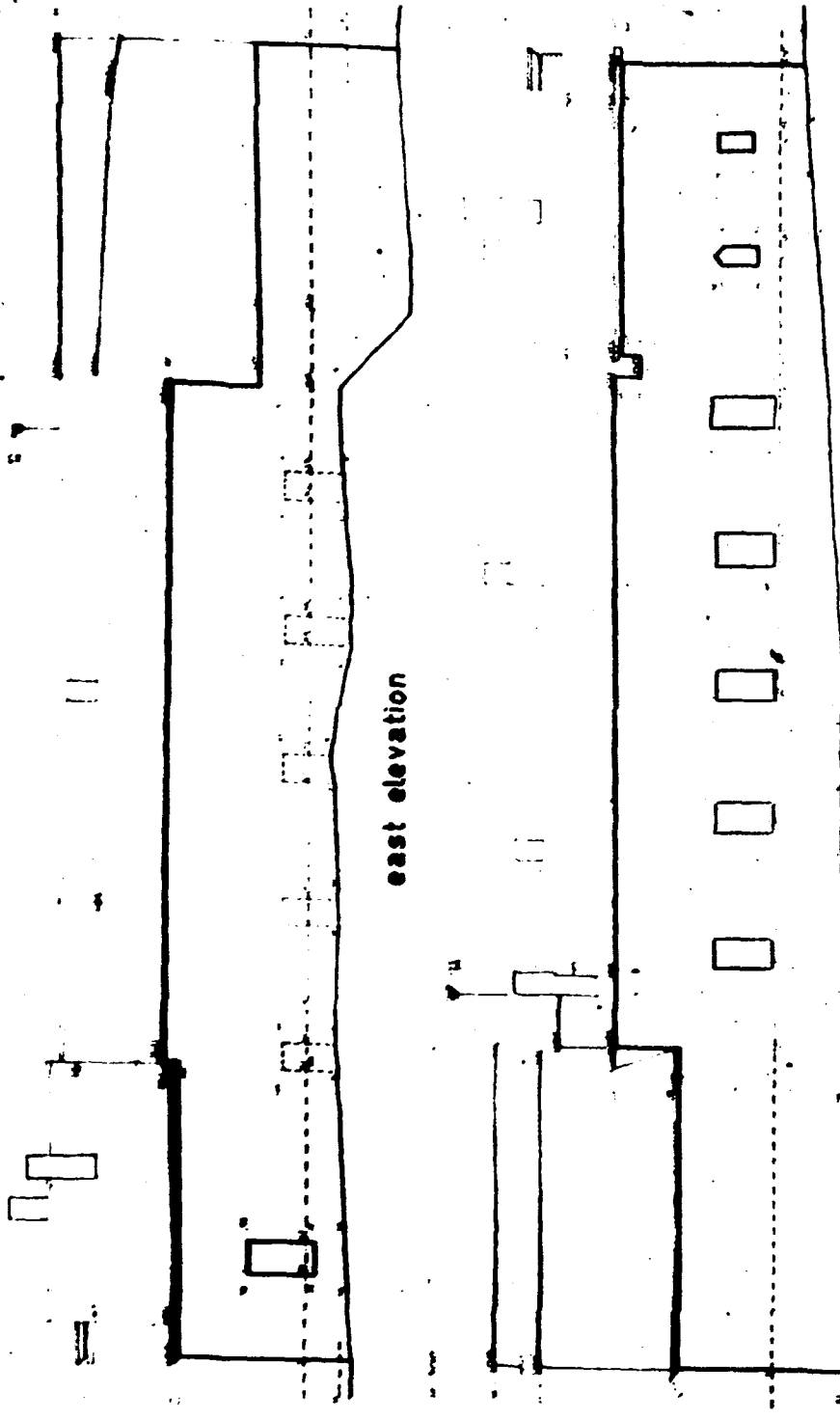


section aa



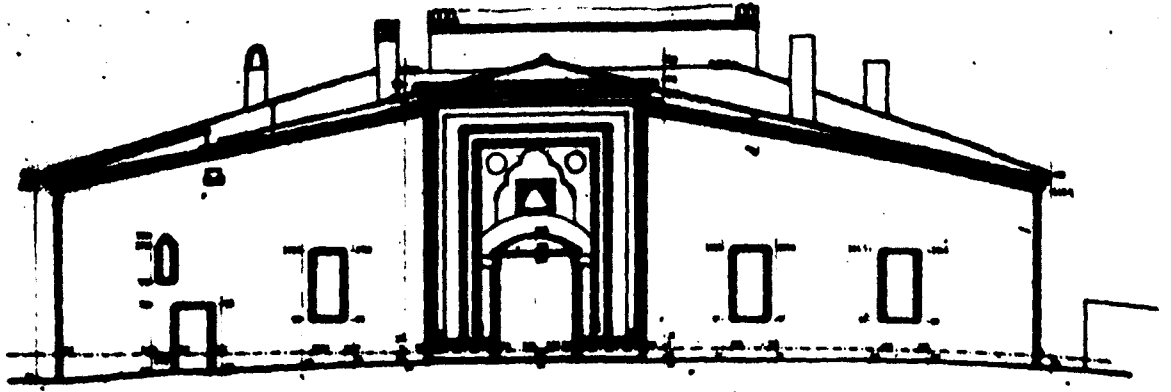
section bb

**SÜLEYMAN PERVANE MEDRESESİ**

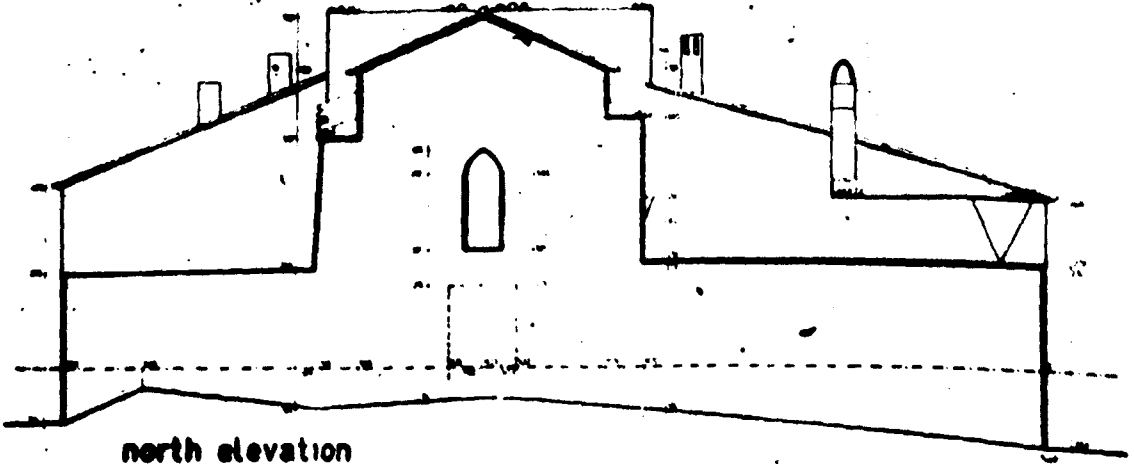


west elevation.

Şekil : 7 — Sinop, A.Miye Medresesi, Doğu ve Batı Cepheleri



south elevation



north elevation

Şekil : 6 — Sinop, Alaiye Medresesi, Güney ve Kuzey Cepheleri



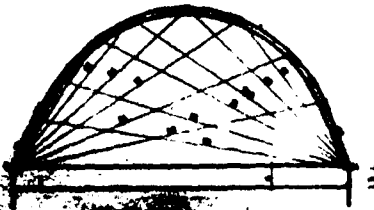
ARCH OVER ENTRANCE TO 01.  
PERSIAN



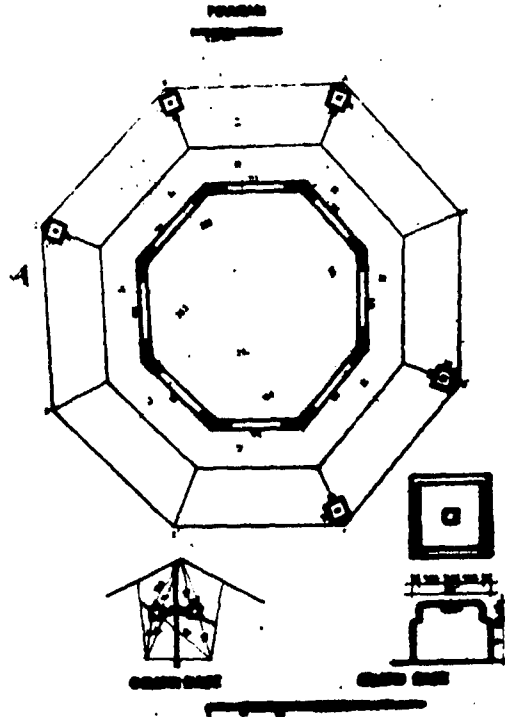
ARCH OVER ENTRANCE TO 01.  
PERSIAN



ARCH OVER ENTRANCE OF 01.  
PERSIAN



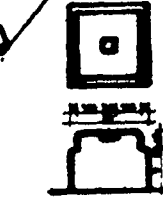
ARCH OVER ENTRANCE OF 01.  
PERSIAN



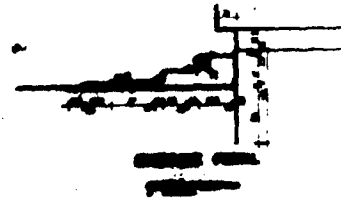
FOURTH



WELL

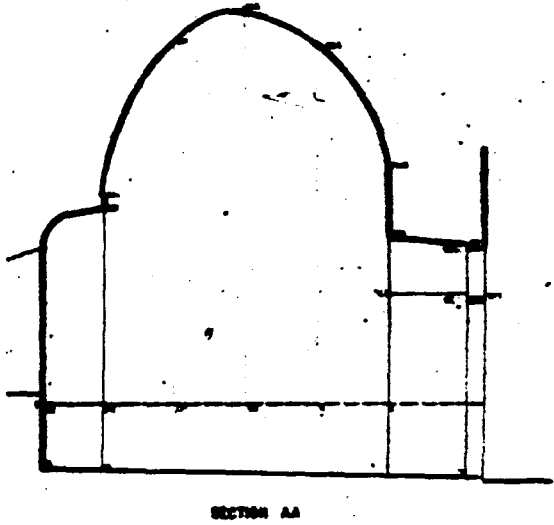
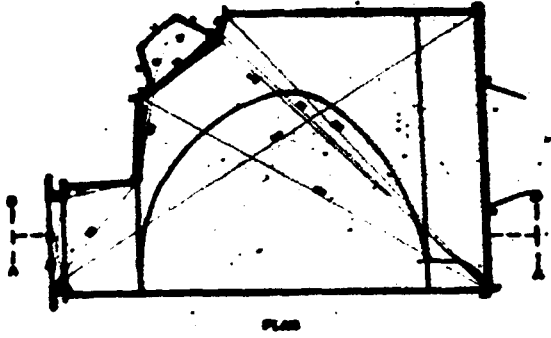


WELL



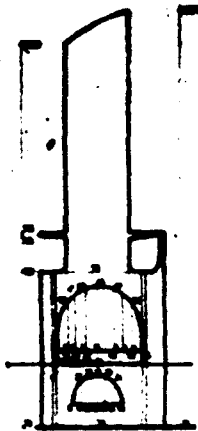
## SÜLEYMAN PERVANE MEDRESESİ

Şekil : 9 — Sinop, Alâiye Medresesi; Giriş Portalı ve Havuz  
Detayı, kemer profilleri

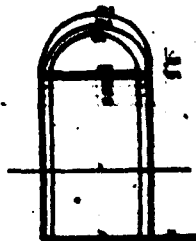


**SÜLEYMAN PERVANE MEDRESESİ**

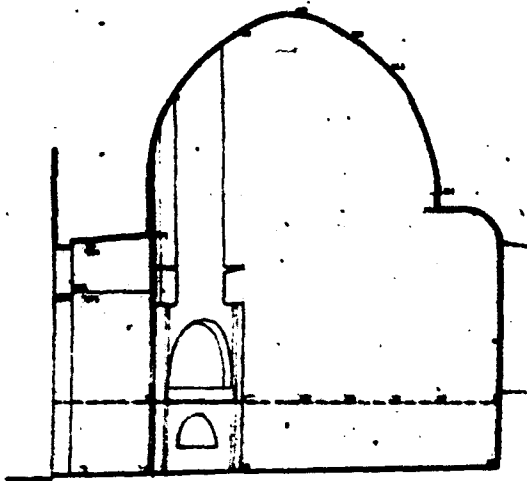
Sekil : 8 — Sinop, A1



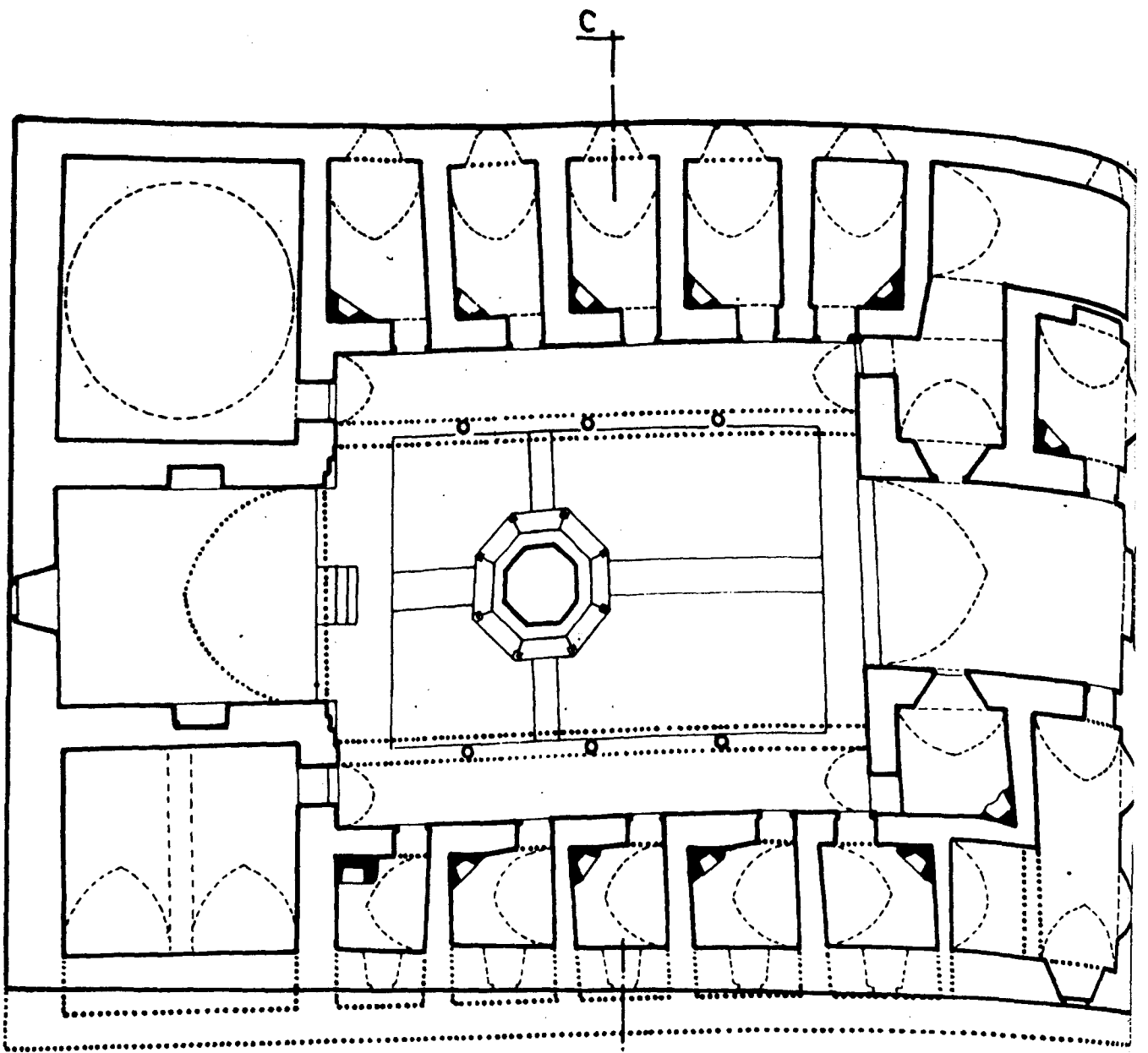
FIRE PLACE



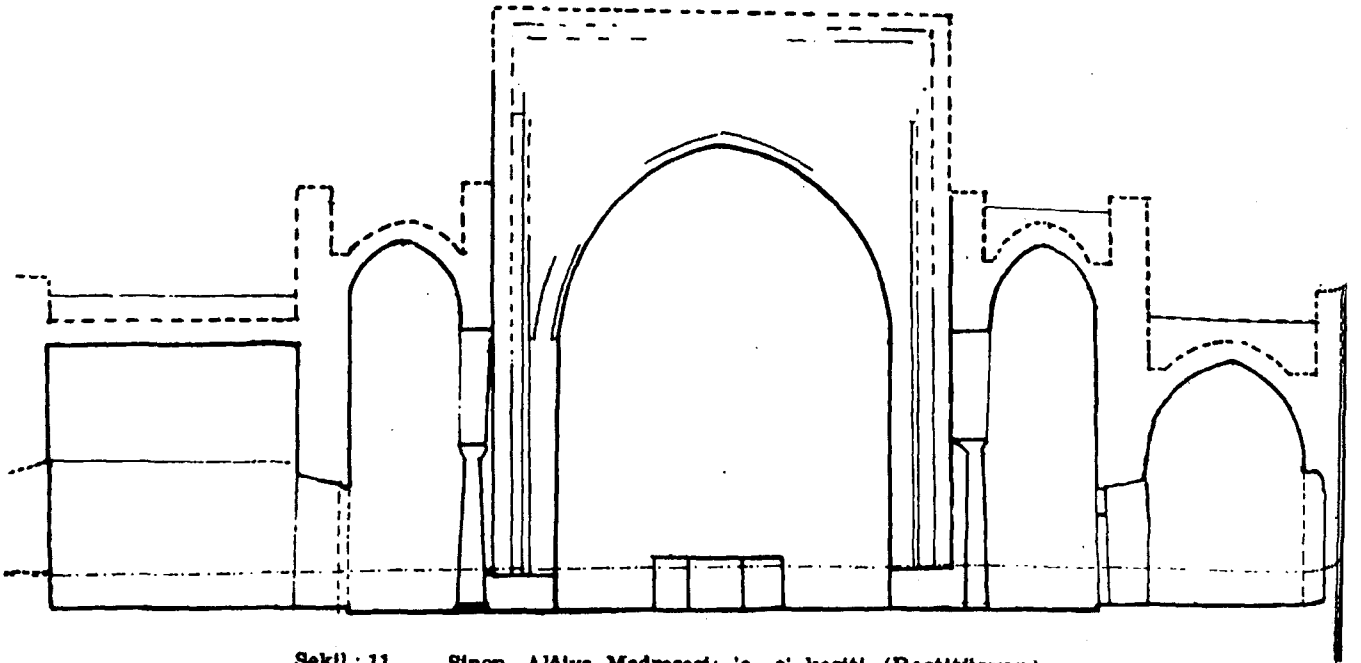
DOOR



SECTION 50



Şekil : 10 — Sinop, Alâiye Medresesi; Plan (Restitüsyon)



Şekil : 11 — Sinop, Alâiye Medresesi; 'c - c' kesiti (Restitüsyon)