

DİYARBAKIR-BİTLİS KERVAN YOLU VE ÜZERİNDEKİ HANLARIMIZ

Prof.Dr. Orhan Cezmi TUNCER

Anadolu kervan yolları ve hanları, giderek artan bir hızla incelenmekte ve yayınlanmaktadır¹. Ancak, Güney ve İç Anadolu'ya oranla Doğu Anadolu'dakiler, koşulların zorluğu nedeniyle olsa gerek, yeterince ele alınmamıştır. Oysa Türklerin, bu Küçük Asya'ya girişlerinde önem gösteren Kars-Erzincan-Erzurum-Sivas yolu yanında Van-Bitlis-Diyarbakır yolu da ayrı bir değer taşımaktadır. Bu kısa yayınımla, konuyla ilgilenenlere yardımcı olmaya çalışacağız.

A- HARİTA ÜZERİNDEKİ İNCELEMELER:

Karayolları 1977 haritasına göre Diyarbakır-Bitlis arası 227 Km.dir². Bunun Diyarbakır-Çatalköprü (Malabadi) arası (104 Km.) genellikle düzlük, Ziyaret (Veysel Karani)'e kadarki orta bölüm (67 Km.) az çok engebeli ve Bitlis'e kadarki son bölüm (57 Km.) oldukça engebelidir. Orta bölümde Toroslar'a giderek yaklaşılır ve son bölümde yol verdiği tek geçitten, vadi içinde ilerlenir. Doğanın en çetin bölümü burası olduğu için han sayısı artarken, aralıkları da iyice azalır.

Son yıllarda ulaşım olanağının ve motorlu taşıt aracının artışı, kent içinden geçen devlet yollarını geniş ölçüde zorlamıştır. Söz gelimi sur içine sıkışan Diyarbakır'da bu yol Seyrantepe'ye kaydırılarak çevre yolu şekline sokulurken, tarihi Dicle köprüsünün yükü belli ölçüde rahatlatılmıştır. Ancak dere içine sıkışan Bitlis'te büyük güçlüklerle yolu genişletilmekten başka olanak bulunamamıştır.

Diyarbakır-Çatalköprü (Malabadi) arası (104 Km.), gerek engebe, gerek iklim yönünden en elverişli bölümdür. Güneye açık ve Toroslardan uzaktır. Bu nedenle han sayısı en az olsa gerekir. İklimin sert olmaması, yapıların sağlam yapılmasını gerek göstermemiş olacak ki günümüze biri dışında, diğerleri erişmemiştir. Ancak bunların yı-

kıntısına rastlamamak ta oldukça ilginçtir. Anlaşılan bu gereksinme, genellikle yol boyuna denk gelen yerleşme yerlerinde karşılanıyordu. Diğer bir anlatımla, iklim elverişli olduğuna ve tarıma dönük halkın yerleşimi sık olduğuna göre han yapımına fazla gerek duyulmuyordu. Sözelimi Dicle nehri, tarihi Silvan Köprüsünden geçilince daha 16. Km. de bulunan Satkiköy, ilk konaklamayı gerektiremeyecek kadar çıkış noktasına yakındır³. Köprübaşı (ortalama 20 km.) ve Çöltepe (ortalama 38 Km. Eski adı Göçmen olup Bismil'e bağlı bir merkez bucağıdır.) aşıldıktan sonra 1/25.000 ölçekli eski haritalar da Oğuzlar (Karahan) olarak geçen durak, ilk konaklama yeri ve yapısı olabilir. Diyarbakır'a yaklaşık 40 Km.dir⁴ (Çizim 1). Kış aylarında,

1. **Türkiye'de 50. Yılda Yayınlanmış Arkeoloji, Sanat Tarihi ve Mimarlık Tarihi ile İlgili Yayınlar, Bibliyografyası (1923-1973)** - Ayla Ödekan İ.T.U. M.Fak. Yayınları. Gümüşsuyu 1974.

Sayfa 324'te konaklama yapılan (kervansaraylar, hanlar) başlığı altında gerekli bibliyografya vardır. Buna 1973'ten bu yana yapılan çalışma, yazı ve tebliğler de eklenmelidir.

2. Türkiye karayolları atlası 1977'de uzaklık cetvelinde 227 Km. iken rakamlar toplanınca 228'i bulmaktadır. Turizm Tanıtma Bakanlığı'nın M.S.B. Harita Genel Müdürlüğü Matbaasına 1977'de bastırıldığı 1978 Karayolları Haritasında rakamların toplamı yine 228'i bulurken, uzaklık cetvelinde 231 Km. olarak verilir. Biz kilometreler için Karayolları Haritasını temel almış bulunuyoruz.
3. Satkiköy bugün, yolun kuzeye kaydırılması nedeniyle, yol üstünde değildir. Seyrantepe'den uzanan Urfa-Bitlis yolu yeni betonarme köprüyle Dicle'yi geçer ve Karaçalı (Tilalo)ya varır. Satkiköy Bismil demiryolundan 3 km. kadar kuzeydedir. Eski Bismil yolu üstündeydi. Kuş uçuşu Diyarbakır'a 13 Km. kadardır.
4. Uygurlar, Göktürkler gibi birçok Türk boyundan oluşmuşlardı. Karluk Türkleri 840'tan sonra devlet kurarak "Karahani" adını aldılar. Karluklara, Müslüman olduktan önce de Türkistan Uygur Hanları deniyordu. Karahani, dilimizde büyük ve yüksek demektir. Yön olarak kuzeyi simgeler. Bu nedenle, Anadolu'muzun kuzeyindeki deni-

güvence içinde bu uzaklığa erişilebilir. Kaldı ki, umulmadık durumda, Satiköy, Köprübaşı ve Çöltepe (Göçmen) gibi yerleşim yerlerine her an sığınma şansı vardır. Sayın Basri Konyar'ın verdiği bilgiden, burada Karahan denen bir konaklama yapısı olduğunu ve yerin adını bundan aldığını öğreniyoruz. Buna dayanarak burayı ilk durak sayabiliriz. Bundan sonra 57. Km.de bulunan Bağdere (Başdere, Başkan) günlük ulaşım aralığı (menzil) sayılmamalıdır. Oysa eskiden beri önemli bir yerleşme yeri olduğu anlaşılan ve Artuklu günlerinde parlak dönem yaşayan 82. Km.deki Silvan (Mayafarkın, Mafarkın) ikinci konaklama yeri olabilir⁵. Burasıyla, Bağdere arasında Darköprü (Aslo) ve Yolarası (Kurti) gibi önemsiz ara yerleşim yerleri vardır. Silvan ilçesinde hiç bir han günümüze erişemediği gibi, adı da geçmez. Silvan'dan, Çatalköprü'ye (Malabadi) kadarki 22 Km.lik yolda sırayla Kufra, İncesu (Tilman), Malatman (Molla Atman), Eskiocak (Sahti), Babinan ve Başdeğirmen (Kepo) gibi yerleşim yerleri vardır. Başdeğirmen yaşlıları burada bir han kalıntısından söz ettiler. Ancak vakit darlığından inceleme olanağı bulamadık. Çatalköprü (Malabadi) yakınında eskiden beri bir yerleşme yeri yoktur. Batman Çayı, yaz günlerinin durgunluğuna karşılık, Toroslardan beslenerek kışın oldukça coşkulu akar. Yakın çevresinin boş oluşu, konaklama ve yerleşme yerlerinin kıyıya dizilmesine yol açar. Konuya bu açıdan bakınca, 3 Km. kadar uzaklıktaki Kepo Hanı'na şans tanımak gerekmektedir⁶.

Çatalköprü (Malabadi) geçilince Siirt ili başlar. İlk durak Hasçayır'dır. Kuzeyde, ufukta görülen Doğu Toroslar, güneydoğuya dönerek karayoluna yaklaşmaya başlarlar. Bundan böyle günlük ulaşım aralığı 40 Km.nin altına düşmektedir. Nitekim Hasçayır'ın Silvan'a uzaklığı 30 Km.yi geçmez. İlk önemli durak Bekirhan' (Şelmo)dir. Zengin petrol yataklarından söz edilen ve son yıllarda üretimine başlanan Şelmo kuyularına karşın, yeni adın neye dayanılarak değiştirildiğini bilmiyoruz. Ya Bekir adlı birinin yönetim alanı, ya da hanı yaptıranın adı idi. Burası Silvan'a 35, Diyarbakır'a 117 Km. uzaklıktadır. Artık Doğu Torosların engebese başlamıştır. Giderek inişli, çıkışlı ve dönemeçli yollar birbirini kovalayacaktır. Bu arada şimdiki yol biraz kuzeye kaydırılmış olup 500-600 m. kadar güneyde, kemerleri duran eski yola ait iki köprü yıkıntısı dikkati çeker. Yöreye adını verdiğini sandığımız bir han kalıntısı yoktur çevrede. Giderek bölgenin jeolojisi de değişir. Aşınan toprakların altından yamaç uçlarından sert tabaka çıkar. Kalkerler yer yer oyularak Kapadokya bölgesinin görüntüsüne bürünür. Garzan Çayı yatağı boyunca bu görüntü sürüp gidecektir. Yolumuzu sürdürürsek, Siirt'in önemli bir ilçesi olan Kozluk'a (Hazo) varırız. Karayolundan 3 Km. kadar içerde (kuzeyde olup, inişin başladığı bir çeşme yanından yolu ayrılır. İlçe, güneyde daha düz bir yere kaydırılmaya çalışılmaktadır. Diyarbakır'a 143, Silvan'a

61 Km. uzaklıktadır. Eski bir yerleşme yeri olduğu, tarihi yapılarından ve kalesinden anlaşılıyor. Ortalama 147. Km. de, Dicle'ye güneyde katılacak olan Garzan Çayı, elverişsiz bir geçitle aşılar. Bunun için adına Pısyar denmiş olmalıdır. 153. Km. deki Tuzlagözü (Melefan), 5 Km. kadar daha aşılsa 1/25.000 ölçekli haritalarda belirtilen Han Mahallesine varılır. Kozluk'tan sonra inişli çıkışlı ve dönemeçli bir yolda 15 Km. ilerleyerek bir hana varmayı doğal karşılamalıyız. Ortalama uzaklığı Diyarbakır'a 165 Km. olan Eski Başkan, uygun bir yere kurulmamış olmalı ki, 11 Km. kadar ileriye taşınmış bulunmaktadır. Ziyaret denilen Veysel Karani, 171. Km.de, ziyaretçisi bol bir yerleşme yeridir. Kıymetli bir Müslüman olan Veysel Karani gerçekte burada yatmaz. Onu ziyarete gelenlerin sadaka vermek, hayrat dağıtmak isteği, kalabalık bir dilenci topluluğunu burada sürekli olarak barındırır. Kapıda bekleyen ve insanın eteklerine yapı-

ze "Karadeniz" denmiştir. Karahan olarak haritalarda geçen yerin adı değiştirilmiş ve Oğuzlar denmiştir. Karahanlılar Oğuz değillermiydi? Bu işgüzarlığın nedenini bir türlü anlayamamaktayız. Oysa biz ikinci bir yanlışlık yapıldığı kanısındayız. Buradaki Karahan, adını yerleşik Oğuz boyundan değil, Karahan denen bir konaklama yapısından almıştır. İleride bu ada yine rastlayacağız. Sözgelimi Diyarbakır merkez bucağı olan Tilhan adlı yer hiç yoksa Hantepe olarak değiştirilmiş ve han sözcüğü korunmuştur. Eski yer adlarının bilgisizce ve tarihsel bağlarından koparılcasına değiştirilmesi büyük bir yanlışlıktır.

Diyarbakır Yılığ-Basri Konyar. Cilt 3. Ulus Basımevi 1936. Sayfa 303'te Karahan için şu bilgileri buluyoruz. "...Sağda Karahan, güzel, ufak ve yem yeşil höyüğüyle gözü okşar. Etrafı tarla halini almış çiçekleriyle donanıktır. Bu köyde küffardan kaldığı söylenen eski bir han enkazı vardır. Köy adını bundan alıyor. Bu enkaz üzerinde 2 m. boyunda, yarım metre eninde han kapısına eşiklik etmiş bir taş vardır. Kapının kanat yivelerinin gireceği çukurları muhteşem bulunması bunun eşik ve hanın büyükçe bir yapı olduğunu anlatmaktadır. Buralardaki eski malzeme bakayası ve civarda yer yer yapı enkazı (Karahan) tekresinin vaktile büyük bir yer olduğunu ve çok fazla nüfus barındırdığını bildirmektedir"

Bu nottan da anlaşıldığı üzere burada, Karahan denen bir konaklama yapısı vardı ve herhalde yolcu hanlarımızdan biriydi.

5. Silvan, Diyarbakır'ın önemli bir ilçesidir. 1093'te Selçukluların eline geçmişti. 1121'de Artuklular egemen olup bir kol olarak burada bir süre siyasal üstünlüklerini sürdürecektir. Eski yapılan ve yazıtları için: **Diyarbakır Yılığ**-Basri Konyar. Ulus Basımevi 1936 Cilt 3. Sayfa 304 ve **Silvan Tarihi** (Mafarkın Abide ve Kitabeleri)-Süleyman Savaş. Diyarbakır Matbaası 1956 gibi yayımlara bakılabilir. Her ikisinde de, Silvan içinde bir han adına rastlanmaz.
6. Diyarbakır il sınırı Çatalköprü'de biter ve Siirt ili başlar. Diyarbakır'ın buraya kadarki yol kesimi, merkez bucağı, Bismil, Dicle ve Silvan gibi idari bölümlere rastlar. Sözgelimi Tepe Bucağına bağlı Hanuser (Başhan) ve Dicle İlçesi Merkez Bucağı olan Gündoğdu (Hahefhan, Halefan) adlı yerlerin yolumuz üstünde olup olmadığını bilmiyoruz. Haritalarda bulamadık. Eski adları içinde han sözcüğünün bulunması dikkati çeker. Ancak yer adlarının sık değişmesi öğrenemizde de engel olmaktadır. Yolumuz üstünde ise han yapıları ile ilgili yeni ipuçları var demektir.

şan asalaklıkları gurur kırıcıdır. Çevrenin sömürü kaynağıdır. Bu yerleşme yeri, gelirini açıkça Vey-sel Karani'ye göre düzenlemiştir⁷.

Tarihi Haydar Köprüsü, Ziyaret'e çok yakındır. Burdan sonra artık, Doğu Torosların tek geçit verdiği Bitlis Çayı vadisine girilir. İlk durak 176. Km. de, yeni yerleşme yeri olan Baykan'dır. Ortalama 3 Km. sonra Bayhan adlı bir yere ulaşılacaktır. 1/25.000 ölçekli haritalar buraya Havil Hanları diyor. Demek ki han sayısı birden çoktur. 1 Km. kadar içeride kuzeybatıda Havil Köyü bulunur. Kümelenen hanların, adını bu köyden aldığı anlaşılıyor. Han sayısının çokluğu, yolcu fazlalığından ziyade, zor bir yolculuğa başlangıcın belirtisi olmalıdır. İleride yolun sık sık kapanması, burada güvenceli bir birikimi oluşturuyor demektir. Hemmen 3 Km. sonra (Yol Bekleme) diye haritada görülen yer, ilk ağızda, çevreden gelip kervana katılmak isteyen yolcular için hazırlanmış olabilir. Herhalde, basit de olsa, üstü kapalı, korunaklı bir yapı vardı burada. Tipi, çığ gibi birden bastıran tehlikeler için sığınılan yerler de olabilirdi. Buradan 3 Km. sonra eski Şekerim Köprüsü aşılacak ve Siirt il sınırından çıkılarak Bitlis bölgesine girilecektir⁸.

Şekerim Köprüsü 2 Km. geçilince yeni bir (Bekleme Yeri)'ne varılır. Bundan böyle iyice dar bir vadiye girilmiştir. Rahva eteklerinde başlayan ve Bitlis'in içinden geçenler kenti boylamasına iki-ye bölen Bitlis Çayı yan sularla beslenerek buralardan güvültüyle akar. Yankısı yamaçlarda büyüye-erek uğuldar. Buna kavakların sesleri de eklenince müzik tamamlanır (Res. 1). Yol buralarda dardır. Sol yamaç kazılarak ve sağa doldurularak oluşturulmuştur. Yer yer dereye bir dayanak duvarıyla komşu olunur. Herhalde çığ ve tipi hattâ rüzgâr, kışın buralarda önemli bir etken olmalıdır. Yolumuzu sürdürürsek 3 Km. sonra, çoğunluğun adını duyduğu Kermete'ye ulaşırız. Diyarbakır'a uzaklığı 190 Km.dir. Soğuk ve tatlı suyu ile, bugün de otobüs yolcularını garsonlar yerel dilleriyle, nağmeyle karşılarlar. Kermete'den 3 Km. sonra ilk yerleşim yeri Narlıdere'dir (Kasrik)⁹. Ortalama 5 Km. sonra Zengil Köprüsü aşılarak Şetek adlı yere varılır. Yeni adı Sarıkonak'tır. 1/25.000 ölçekli haritada burada Sarıkonak Hanı görülür. Ayrıca yolun sağında Duhan için de Şetek adı kullanılır. Bugün konaklama yapısı olarak sadece Duhan kalmıştır. Burdan 4 Km. sonra, ortalama 204. Km.de Kolanı denilen yeri 1/25.000 ölçekli haritalar Göle olarak da adlandırır. Bitlis Çayı, ortalama 206. Km.de Konakdere adlı yerin kuzeyinde, ağız güneydoğuya açık içbükey bir yay çizer. Burdan 2 Km. kadar sonra bir han yıkıntısına ulaşılır. Artık Bitlis'e 22 Km. kadar yaklaşmıştır. Haritalarda Vakıf Suyu diye gösterilen ve yerel ağızda Avavakfe olarak tanımlanan yer, burdan 2 Km. kadar uzaklıktadır.¹⁰ 6 Km. sonra Ağaç Köprü geçilerek 2 Km. daha ilerlenirse Karahan'a varılır. Diyarbakır'a 218, Bitlis'e 10 Km. uzaklıktadır. Sürür Köyü altında olup yıkılmıştır. 220. K.'ye denk gelen

ve haritada Deliktaş Hanı olarak gösterilen konaklama yapısından da iz kalmamıştır. Adını yakınındaki Deliktaş'tan almış olmalıdır¹¹. 225. Km.de görülen Simek Köprüsü¹², ortalama 2 Km. daha geçilirse tarihi Bitlis kentine ulaşılır. Burası bir vadi içinde, yaklaşık güney-kuzey doğrultusunda, Bitlis Çayını ortasına alarak 3 Km. kadar uzanır. Kentin iki yakası tarihi köprülerle birbirine bağlıdır.

B- GEZGİNLERDEN ELDE EDİLEN BİLGİLER:

Acem yazarlarından Nasır-ı Husrev XI. yüzyıl ortalarında Tebriz, Van, Bitlis Diyarbakır ve Urfa üstünden Haleb'e yaptığı yolculuğu **Sefername'sinde** şöyle anlatır¹³. "...Oradan da Van ve Vestan'a ulaştık... Oradan kalktım, cemaziyel evvelin on sekizinde (18 Kasım 1046 Salı) Ahlat şehrine vardım¹⁴. Cemazelulânın yirminci günü oradan kalkıp bir kervansarayına vardım. Kış pek müthişti. Dehşetli kar vardı¹⁵... Ora-

7. Evliya Çelebi'nin de belirttiği gibi Veysel Karani burada yatmamaktadır. Kendisi, İslâm dünyasının ünlülerindendi. Peygamberimizin günlerinde yaşamış ve O'nu görmek için Yemen'den Medine'ye yürüyerek gelmişti. Evde bulamayınca, selâmını bırakarak köyü Karen'e döndü. Peygamberimiz duyunca üzülür ve sırtındaki hırkayı ona vasiyet etti. Bugün İstanbul'da Hırka-i Şerif Camii'nde özenle saklanan hırka budur. Daha fazla bilgi için **İlk Hacı, İlk Kurban, Veysel Karani, Hacı Bayram Veli - Yahya Benekay**. Kitapçılık Lim.Şt.Yayınları. Hüsnü Tabiat Matbaası 1966" ve diğer ilgili yayınlara bakılabilir.
8. Siirt il sınırı içinde ve yolumuzla ilgili bölgede han sözcüğü kapsayan, Beşiri-Oğuz Bucacağına bağlı bir Yazıhan (Mezrik) vardır. Haritalarda yerini bulamadık. Bekirhan Bucacağına bağlı Şelmo adlı köy ise Ulaşlı olarak değiştirilmiştir.
9. Siirt-Eruh-Bağgözü Bucacağı'na bağlı bir Narlıdere daha olup eski adı Belcuman'dır. Yer adları için **(Genel Nüfus Sayımı. İdari Bölünüş**. Devlet İstatistik Enstitüsü Matbaası. Ankara 1977)dan yararlanılmıştır.
10. Bugünkü karayolu Avavakfe'den geçmez. Biz eski yolu ve yeni değişikliklerini aynı haritada göstermeyi düşünüyorduk. Karayolları Genel Müdürlüğü'nde de bulunmadığını Sayın İsmet İler'den öğrendik. Yardımları için teşekkür ederiz.
11. Sol yukarı yamaçtan, sağ aşağıya Bitlis Çayı'na inen kalın bir kaya sırası delinerek yol içinden geçirilmiş idi. Yeni yol genişletmesi çalışmalarında bu kesimin tümü kaldırıldığından özelliğini yitirmiştir.
12. Burada eski adı Sürüm, yeni adı Deliktaş olan bir yerleşme yeri vardır. Simek'in adı da Doğruyol olarak değiştirilmiştir.
13. **Sefername**. Nasır-ı Hüsrev, Çeviren Abdülvehap Tarzi. Devlet Kitapları Müdürlüğü. M.E.Basımevi. İstanbul 1967. Sayfa:9-14.
14. Vestan (Gevaş), Van Gölü'nün güneyinde, Ahlat ise kuzey kıyısındadır. Yazarın Gevaş'tan Ahlat'a gidebilmesi için Van'dan dolaşması veya, deniz yoluyla buraya geçmesi gerekir. Şimdiki Kuskunkran Geçidi'nden Tatvan'a uzanan yolun o günlerde de var olup olmadığını bilemiyoruz.
15. "...Halk karda, tipide anayolu bulsunlar da şehre varsınlar diye şehrin önündeki ovaya yol boyunca bir miktar kazık kakmışlardı." denmesine bakılırsa barası Rahva Ovasındaki Elaman Hanı'dır.

dan Bitlis'e vardım (Çizim 2). Bu şehir bir dere içine kurulmuştu.Oradan bir kaleye vardık, oraya Kif-unzur, yani "dur da bak" diyorlardı. Oradan da geçtik, bir yere vardık ki orada bir meşid vardı, Üveys-i Karani, Tanrı ruhunu kutlasın, yaptırmıştır diye rivayet ettiler. Ahlat'tan sonra anılan ve burada kısaca anlatılan bu memleketler, hep Meyafarıkiyn iline tâbi memleketlerdir. Oradan Erzen şehrine vardık. Mamur, güzel bir şehirdi.... Oradan Meyafarıkiyn'a vardık. Ahlat'tan Meyafarıkiyn'a kadar yirmi sekiz fersahlık yoldur. Oraya vardığımız gün dörtyüz otuzsekiz Cemalülâsının yirmi altıncı Cuma günüydü (26 Aralık 1046 Cuma). O vakit henüz ağaçların yaprakları yeşildi.... İlin sultanını hutbede böyle överler.... Bu zatın yüz yaşında olduğunu söylediler..

.. Bu emir Meyafarıkiyn'a dört fersahlık yerde bir şehir yaptırmıştır, bu şehre Nasriyye adını vermiştir. Amid'den Meyafarıkiyn'a dokuz fersaktır. Eski dey ayının altıncı günü Amid'e geldik. Şehir, yekpare bir kayanın üstüne kurulmuştur..."

Bitlis'in, bir vadi içinde olduğunu yazımızın başında belirtmiştik. Kif-unsur Kalesi'nin neresi olduğunu bilmiyoruz. Ancak dere içinde Bitlis'ten Diyarbakır'a doğru ilerlerken (1971'de) tepede bir kale görmüş, adını öğrenemediğimiz gibi zaman ayırıp gezememiştik. Şu anda kaçınıcı kilometrede olduğunu da kestirememekteyiz. Ancak, Kif-unsur, Bitlis ile Ziyaret (Veysel Karani) arasında bir yer olduğuna göre şimdiki Konakdere yöresinde olabilir. Burası Bitlis'e 22 Km. uzaklıkta bulunan Kefendur Hanı için yerel dilde Kifındur denir. Bunun Kif-unsur'dan bozma olduğunu da düşünebiliriz. Öyleyse Kif-unsur, iyimser bir olasılıkla şimdiki Kefendur bölgesidir.

Nasır-ı Husrev Ziyaret'ten (Veysel Karani) sonra Erzen'e uğrar. Burası şimdi terkedilmiş bir yerleşme yeri olup yakınına Garzan Bucağı (Yanarsu) kurulmuştur (Kurtalan ilçesine bağlıdır). Ziyaret'i, Silvan'a bağlayan yol bugün Erzen'den geçmez. Nitekim 1/25.000 ölçekli haritalarda, Veysel Karani'yi Pisyar'a bağlayan bir yol görünmez. Daha küçük ölçekli haritalarda, Haydar Köprüsü'nden bir yol güneye, Bitlis Çayını izleyerek Kurtalan'a uzanır. Arada bir yerden güneydoğuya sarak Siirt'e varır. Diğer bir yol doğrudan Ziyaret'i Garzan'a bağlar ve uzanarak Bismil üstünden Diyarbakır'a ulaşır. Ayrıca Garzan'ı biraz batıya doğru geçince yine bir yol ayrılır ve Çatalköprü'den Silvan'a varır ¹⁶. Öyleyse Çatalköprü, Kozluk, Pisyar, Eski Baykan, Ziyaret arasındaki bugünkü yol yenidir ve eski yolun kuzeye kaydırılmasıyla oluşmuştur. Böylece Nasır-ı Husrev'in izlediği eski yol bilinmiş olmaktadır. bu arada Pisyar Geçidinin de eskiden beri kullanılageldiğini öğrenmiş oluyoruz. Ancak Pisyar ile Ziyaret arasında bulunan Han Mahallesi dikkatimizi çekince, değişik haritalarda, basit de olsa burayı birbirine bağlayan ve bugünkü

yolun aslı olması gereken bir yolun varlığını saptadık. Anlaşılan o günlerde de üstünden gezginlerin geçmeyi göze alamadıkları kadar bozuk veya elverişsizdi.

Nasır-ı Husrev, Erzen'den Çatalköprü'ye ulaşır Silvan'a geçer. Yazar yol için fersah uzaklıkları dışında başka bilgi vermez. Fersah üstünde ileride duracağı. Silvan Beyinin 4 fersah uzaklıkta yaptırdığı yazlık Nasriyye'nin neresi olduğunu bilmiyoruz. Burası, ovadan çok yamaçta bir yer olması düşünülürse kuzey yönde aramak gerekecektir. Sözelimi Silvan-Hazro arası kuş uçuşu 25 Km. kadardır ve haritalarda bozuk ta olsa bir yol bağlantısı görülür. Diyarbakır yolunda bulunan Bağdere (Başnik) de bu kadar uzaklıktadır. Ayrıca, Silvan'ın kuş uçuşu 32 Km. kadar güneyinde, ovada bulunan Sinan, Bismil-Beşiri yolu üstünde ve Batman Çayı kenarındadır. Bozuk da olsa Silvan'a yolu vardır. Yazlık bir yer olmaya yatkındır. Bu nedenle Nasriyye'nin burası olabileceğini de düşünebiliriz. Yazar, Silvan'dan Diyarbakır'a ulaşır Harran, Suruç, Menbiç üstünden Halep'e varır (1046 M.)

Ünlü Osmanlı gezgini Evliya Çelebi (1611-1682), "**Seyahatname**"sinde bu yoldan geçişini "Diyarbakır'dan Van'a yollandığımız" başlığı altında kendine özgü bir dille anlatır ¹⁷ (Çizim 2). İlgili bölümleri ayıklayarak okuyalım.

".... Evvelâ Diyarbekir'den Şatt nehri üzerindeki köprüsünü tulumdan kelekler ile geçtik.... Hakir bu köprüyü geçip kuzey doğu arasında ¹⁸ bir saat giderek (Sadi) köyünde konakladık. Bir lâlelik sahradan başlı bahçeli mâmur hıristiyan köyüdür.... Oradan yine doğuya meyilli ferahlık veren yerlerden giderek (Çöltepe) konağına geldik. Sahrada yığma bir tepedir. Yakınında mâmur köyler var." Evliya Çelebi yolunu sürdürerek Silvan'a (Mayafarkın) varır. Kenti ve kalesini anlattıktan sonra.. "Meyyafarkın kalesinden kuzeye doğru ¹⁹ gidip, seyre değer olan Batman köprüsünü geçip durduk.... Burası bir geçit yeri olduğundan Abbasilerden bir muhterem zat kendi helâl malından üç bin kese sarfederek, birçok mimar ve yapıcılar biriktirip bir büyük köprü yaptırmıştır ki, yapılış tarzı, temel atması, boyu-bosu, sağlamlığı bakı-

16. 1835-1839 yılları arasında Osmanlı ordusunda askeri öğretmen ve tahkimat uzmanı olarak çalışan Helmut Von Moltke, mehtaplı bir gecede Garzan dağlarından ovayı izleyerek Silvan'a 60 atlısıyla birlikte gelişini güzel bir dille anlatır. (**Türkiye Mektupları**-Feld Mareşal H.Von Moltke, Remzi Kitabevi. Yükselen Matbaası, İstanbul 1969, Sayfa 200). Moltke, herhalde ova içinde ilerleyen bu yolu izleyerek Malabadiye ulaşmış olmalıdır.
17. **Evliya Çelebi Seyahatnamesi**. Çeviri: Zuhuri Danişman. Kardeş Matbaası. İstanbul 1970, Cilt 6, sayfa 161.
18. Güneydoğu olması gerekir.
19. Doğu olması gerekir.

mından Anadolu diyarındaki bütün köprülerden üstündür.... İki tarafında kale kapıları gibi demir kapıları vardır. Bu kapıların içinde, sağ ve solda, köprünün temeli beraberliğinde, kemerin altında hanlar vardır ki gelip geçen, sağdan ve soldan geldikleri vakit misafir olurlar. Köprünün kemeri altında birçok odalar vardır. Demir pencereler şahnişlerinde misafirler oturup, kemerin karşı tarafındaki adamlarla kimi sohbet eder, kimi ağ ve oltalarla balık aularlar. Bu köprünün sağ ve solunda da nice pencereli odalar vardır. Köprünün sağ ve solundaki bütün korkuluklar Nahçıvan çeliğindedir. Ama demirci ustası da var kudretini sarf ederek bir türlü sanatlı kafesli korkuluklar yapmış ve doğrusu elinin ustalığını göstermiştir. Bu emsalsiz köprünün Hazo tarafındaki handa Hazo Beyinin adamları oturup, o taraftan gelenlerden bac alırlar, Meyyafarkın tarafında, Meyyafarkın Beyinin adamları bac alır. Bu han dediğimiz binalardan başka ötesinde berisinde binadan eser yoktur. Yediyüz seneden beri bu köprü üzerindeki kaldırım asla fenâ bulmayıp güya, ustasının elinden yeni çıkmış gibi görünür. Oradan Batman kıyısından doğuya giderek (Has Çayır) denilen yerde konakladık.... Buradan ileri gidip Hazo Kalesine vardık."

Evlıya Çelebi'nin yolculuğunu burada kesip yazdıklarını incelemeye çalışalım. Diyarbakır'dan yola çıkıldıkta Şatt diye yazılan nehir Dicle'dir. Karayolları ulaşımı elverişsiz olduğu dönemlerde, özellikle ilkbaharın taşkın su günlerinde bu keleklerden çok yararlanılırdı. Sadi Köy, Satıköy olarak Diyarbakır'ın güneydoğusunda ve Bismil Demiryolunun 3 Km. kadar kuzeyinde 13. Km. dedir. Bugünkü Silvan karayolu burdan kuzeye kaydırılmıştır. 1/25.000 ölçekli haritalarda ortalama 20. Km.de Köprübaşı diye'bir yer görülür. Evlıya Çelebi buradan söz etmediğine göre, Satıköy'den gelen eski yol, daha ileride şimdiki yola birleşiyordu. Nitekim adını verdiği Çöltepe ortalama 38. Km. de olup bugünkü yolun üstündedir. Böylece, Diyarbakır-Çöltepe kesiminin eski yolun kuzeyinde oluştuğu anlaşılmış oluyor.

Evlıya Çelebi, Çöltepe için konak der. Bu kadarla geçitirildiği için burası, kendisini ağırladıkları Beye ait bir konak mıdır, yoksa han mıdır anlaşılmıyor. Ancak, haritalarda ortalama 40. Km.de Karahan (Oğuzlar) adlı bir yer vardır. Başka birinde de Karahan değil, Çöltepe yazılıdır. Kilometreleri ölçümle bulduğumuz için, ölçeklere göre (1/25.000 ve 1/100.000) 2 Km.lik bir okuma farkı doğabilir. Bu nedenle Çöltepe denilen yerin Karahan olma şansı fazladır. Adından da anlaşıldığı gibi bir hanın oluşu, Evlıya Çelebi'nin konaklamasını da doğrulamış olur. Yazarın, Diyarbakır çıkışında 13. Km.de Sadi Köyü'nde yatışını bir ağırlama, konuk etme olarak niteleyebiliriz. Bu durumda 82 Km.lik Diyarbakır Silvan yolunun ortalarında 40. Km.de bir hanın bulunuşunu çok doğal

karşılmalıyız. Bu düzlük içinde 40 Km.de bir hanın bulunuşunu çok doğal karşılamalıyız. Bu düzlük içinde 40 Km.lik günlük ulaşım uygun bir aralıktır.

Silvan, Diyarbakır'ın bugün de önemli bir ilçesidir. Evlıya Çelebi burada konakladı. Kalesini, gezilecek yerlerini, tarihçesini, akarsularını, çarşı pazarını ve tarihî yapılarını anlatırken hanlarına hiç değinmez. Herhalde sur içinde konaklamaya elverişli birçokları vardı.

Silvan-Çatalköprü (Malabadi) arası 22 Km.dir. 1/25.000 ölçekli haritalarda bu arada Kufla, Malatman (Mollaatman), Sahti, Babinan ve Kepo gibi yerleşme yerleri görülüyor. İleride Kepo köyü üstünde duracağız. Ünlü gezgin, Malabadi Köprüsünü çok beğenir. Büyük kemerin sağ ve solunda, ayakların içinde, üste koridorla bağlanan birer odası vardır. Suyun geliş ve gidiş yönlerine (memba, mansab) birer pencere açılır. Kozluk yönündeki odayı 4.38x5.37 m. olarak ölçmüştük²⁰. Silvan yönündeki odaya girilememektedir. Yazarın anlattıklarına bakılırsa, köprünün her iki yakasında, ayaklarına yaslanacak kadar yaklaşmış, demir pencereli, karşılıklı yarenlik edecek biçimde şahnişinli, balık tutmaya, ağ atmaya elverişli ve bunları çevreleyen demir kapıları vardır. Gelip geçenden beyler adına vergi (Bac) alınır. Ancak, köprünün bugün taş olarak görünen korkuluklarını Nahçıvan çeliğinden parmaklık olarak yazıyor. Bu konuyla ilgilenenlerin incelemesine değer sanırız²¹.

Çatalköprü geçilince bugün Siirt il hududuna girilir. Burdan sonra Evlıya Çelebi'nin ilk konakladığı yer Has Çayır'dır. 1/25.000 ölçekli haritalarda görülmez veya adı değiştirilmiştir. Bekirhan-Malabadi arasında ortalama 111. Km.lerde olabilir. Yol üstünde görülen Bekirhan (Şelmo)'dan da söz edilmez. Has Çayır'a yakın olmalı ki konaklamak gerekmemiş ve Hazo'ya varılmıştır. Buranın yeni adı Kozluk'tur. Evlıya Çelebi burası için "...Bütün evleri toprak örtülü, çarşı içinde cami ve Şeref Han meşhurdur. Bir küçük hamamı, üç küçük dükkânları var. Hâlâ hakim olan Murtaza Bey, bir kârgir han yaptırmıştır ki

20. Çatalköprü (Malabadi) için bakınız:

- **Türk Taş Köprüleri**-Cevdet Çulpan, T.T.K. Basımevi, Ankara 1975, Sayfa 40.

Taş Köprülerimiz-Gülgün Tunç, Boyundurluk Bakanlığı Karayolları Genel Müdürlüğü Matbaası, Ankara 1978, Sayfa 130.

Her iki yazar da bu odayı 4.50x5.30 m. olarak verir. Bizim ölçümüz 4.38x5.37 m.dir.

Voyages Archeologiques Dans la Turquie I.Text, Paris-E.De Boccard 1940, Sayfa 231.

21 Malabadi Köprüsü Abbasi yapısı olmayıp Artuklu günlerinde 1147'de Timurtaş b.İgazi b.Artuk tarafından yaptırılmıştır. Yakınındaki Malabadi Köyü'nden adını alır. Cumhuriyet Döneminde Çatalköprü olarak değiştirilmiştir. Bazı haritalarda Çatalköprü olarak yazıldığı da olur.

güya bir sağlam kaledir... Ertesi günü, sayısız asker ile doğuya, sarp, kayalık yerleri geçerek (Hazret-i Sultan Üveys)de konakladık." der. Nasır-ı Hüsrev'in gezisi için, Pisyar'ı Veysel Karani'ye bağlayan işlek yolun Garzan üstünden geçtiğini ancak kötü de olsa bu arada bir yolun varlığını haritalara dayanarak anlatmıştık. Evliya, Kozluk ve Pisyar'dan sonra 1/25.000 ölçekli haritalarda, Ziyaret'e kadar olan kesimde görünmeyen ve diğer haritalarda (1/100.000) bulunan Malahano, Han Mahallesi, Eski Baykan gibi yerlerden söz etmediğine göre, Nasır-ı Husrev gibi Erzen (Garzan) yolundan gelmiştir. Demek ki XVII.yüzyılda da o yol kullanılıyordu. Ancak, yazar, Erzen'den de söz etmez. Unutmuş veya içine girmemiş olabilmelidir. Ziyaret (Veysel Karani) Diyarbakır'a 171, Bitlis'e 57 Km. uzaklıktadır.

Evliya Çelebi, Ziyaret'ten yoluna devam eder ve sarp yerlerden doğuya gidip (kuzeydoğu olması gerekir) "... Kefendur Kalesi'ne geldik... Kale, bir dere içinde çay kenarında sarp bir yeşil kaya üzerinde, taş bir kaledir. Hendeği yok ve küçüktür. Bir kapısı var. İçinde bir cami, yetmiş seksen kadar evi var. Başka imareten eser yok. Dizdârı ve neferleri Bitlis Hanı tarafından... Kalenin dışında yetmiş seksen kadar yine temiz toprakla örtülü mâmur evler vardır. Başka imaretleri, çarşı ve pazarı yok. Kefendur Kalesinin güneyinde yüksek dağlar üzerinde (Zeriki) kalesi görünüyordu... Oradan yine paşa efendimizle²² kalkıp doğuya (kuzeydoğu olacak) kayalıklar içine Bitlis nehri kenarına gidip Çemender Bayırı denilen yer ki, Zeriki dağları tarafıdır. Orada ulu bir dere içinde, başaşağı Bitlis nehri akıp Keyfa kalesi altında Şatt nehrine karışır. O sarp yerde Bitlis Hanı Abdal Hanın askeri görüldü. Abdal Han atından inip sıçrayarak paşaya geldi... Birbirlerini kucakladılar... Görüşerek haylı sohbet ettikten sonra Han dedi ki "Sultanım, ata binip ileride bir kahvaltı edesiniz"... Onu gördük ki, bir çimenlik dere içinde Acem, Türkmen, Kürt tarzında obalar ve Osmanlı gölgelikleri ile çimenlik, çadırlarla lâlelik olmuş".. Evliya Çelebi, efendisi Melek Ahmet Paşa ile buradan Bitlis'e varır.

Yazarın Ziyaret'ten sonra adını verdiği Kefendur Kalesi'nin güneyindeki Zeriki Kalesi'nin, Bitlis Hanı Abdal Han'la buluştukları Çemender Bayırı'nın ve kahvaltı yapılan çimenliğin yerini tam olarak bilmiyoruz. Ancak Bitlis'e 22 Km. kala yolun solunda yıkıntısı bulunan yapının Kefendur Hanı olduğunu bildiğimize göre Kefendur Kalesi de buralara yakın olmalı. Öyleyse, 1/25.000 ölçekli haritalarda görülen Kola Hanı (Göle), Konakdere ve Han Harabesi, Evliya'nın sözünü ettiği yerler veya çok yakınlarıdır. Kahvaltı yapılan Çemender Bayırı da Vakıf Suyu'nun doğru bir yer olmalı. Nasır-ı Husrev'in Kif-unsur dediği yer de burası olmalıdır²³. Ziyaret Bitlis arası bugün 59 Km.

kadardır. Öyleyse ilk ağızda 37, sonra da 22 Km. gelinmiştir. O günkü koşullarda 37 Km.lik günlük ulaşım, o yol için oldukça iyidir.

C- YERİNDEKİ İNCELEMELERİMİZ:

Harita incelemeleri ve elde edilenler dışında yerinde yaptığımız araştırma ve yerlilerden elde ettiğimiz bilgiler de konuya açıklık getirmektedir. Sözelimi, Bitlis'ten Diyarbakır'a doğru çıkışta, 4. Km.de adını yanındaki köyden alan ve bugün yıkılıp kaybolan bir Meymune Hanı varmış (Çizim 3). 12. Km.deki Kara Han da karayolu çalışmalarında yıkılarak yola katılmış. 22. Km.de yolun sağında, Bitlis Çayına karışan ve yazın kuruyan ufak bir derenin doğusunda yamaca oturan bir han yıkıntısı vardır. Eski karayolunun, bu yapının hemen yanından ve bu kuru dereyi tek gözlü bir köprüyle aşarak geçip yeni yolla birleştiği, kalan izlerinden anlaşılıyor (Çizim 4). Yeni yol 20 m. kadar güneyden geçer. Hanın batı ve doğusunda ufak birer teppe bulunur. Plânı iki kitledir (Res. 2-10). Doğudaki kanat biraz daha sağlam olup duvarları yüksekçedir. Doğu-Batı doğrultusunda uzanan iki tonozlu sahından oluşur. Güney sahnın batı ucunda kapı olabilecek bir boşluk ve içeri girince moloz taş tonoz örtünün az bir bölümü durur. Girişi izleyen iç sahnın arada ikinci bir kapıyla ayrılmıştır. Bu kesimin üst örtüsünün tuğla olduğu kalan izlerinden anlaşılıyor. Soldaki (kuzey) sahnın ortasından bölünmüş gibi bir eklentisi vardır. Plânı oluşturan batı kitlesi, subasmana kadar yıkılmıştır. Ancak temel izlerinden doğu batı doğrultusunda uzanan 3 sahından oluştuğu anlaşılıyor. Bir araştırma kazısı, yararlı bilgiler verebilecektir. Duvarlar, iri siyah taşlarla ve sıralı moloz olarak örülmüştür. Kalan kesimlerinde pencere yoktur. Fotoğraflarından da anlaşılacağı gibi plânı oluşturan 2 kanadın, birbirinin doğrultusunda uzanmadığı görüldü. Biri diğerine sonradan yanıştırılmış etkisindedir. Ayrıca plân konumu, 2 bölümün bir görevi paylaştıkları etkisini vermez. Birinin hayvanlara, diğerinin yollara ait olabileceğini düşünelim bile eksenden kaçan bölümler bize yapının ilk düzenlenmesini yansıtmıyor gibidir. 22. Km.deki bu yıkıntıyı yerliler Kefendur Hanı diye tanıttıklarına göre, 1/25.000 ölçekli haritada Vakıf Suyu Hanı'ndan sonra görülen han harabesi buna ait olmalıdır. Daha önce de belirttiğimiz gibi Nasır-ı Husrev'in sözünü ettiği

22. Melek Ahmet Paşa.

23. Nasır-ı Husrev "**Sefername**" sonunda açıklama bölümünde sayfa 168-9'da şu bilgi vardır. "*Kı-unsur. Bu kale Kayf yahut Kayfa kalesidir. Aynı adı taşıyan ve Araplar tarafından Re's-ül-gul denen şehir üstündedir ve şehre hakim bir vaziyettedir. Dicle kıyısındadır. Makdisi'ye göre Meyafarikın topraklarının sınır şehridir. Procope bu kaleyi Kifaz diye anar. İranlılar buna Gilkent derler. Şimdiki harabe halinde olan bu yere Kefendur ve bazen Türkçe olarak Durbak diyorlar*".

Dicle kıyısındaki Kif-unsur ile, Bitlis Çayı kenarındaki Kif-unsur arasında bir ilişki yoktur.

Kıf-unsur giderek Küfündür ve Kefendur şekline dönüşmüş olmalıdır. Burada bir gerçek daha ortaya çıkıyor ki Türk öncesi Anadolu'da da burada han vardı.

Diyarbakır'a doğru yola koyulursak 28. Km.de yolun solunda, Bitlis Çayını tahta bir köprü ile aşarak Duhan'a varırız (Çizim 5). Birbirine yapışık ve kapıları güneybatıya bakan 2 bölümden oluşur (Res. 11-18). Sağdaki 3 sahnalı ve enlemesine, soldaki yine 3 sahnalı, ancak boylamasına uzanır. Ara duvar sağırdır. Kuzeydoğudan güneybatıya inişli bir yamaca oturduğu için arka ve sağ yanı toprağa gömülüdür. Sağdaki bölüm ışığını sadece kapıdan alır. Sol kanadın ön ve yola bakan yan yüzünde ikişer menfezi olup, kapının yanındakiler küçüktür. Ayrıca yan yüz, ön yüz dik olarak birleşmez. Yapının tüm duvarları içte ve dışta sıralı moloz, takviye ile dışı ana kemerleri inceyonu, bunları birbirine bağlayan ayaklar da yine sıralı molozdur. Tonozlar küçük ve yassı moloz taşlarıyla örülü olup yer yer tavan delikleri vardır. Duvarlarda ve ayaklarda ocak, seki ve hayvan bağlamaya yarayan çengel izleri görmedik. Destek (takviye) kemerleri iki merkezli (sivri) iken, örtü içte yarım daireye yakındır. Üst örtü topraklıdır. Duvarların üst kesimi yıkık olduğundan silme şekil ve yerini bilemiyoruz. İnceyonu basık kemerle örtülen kapılar, yine inceyonu kaplamalı ve sivri kemerli bir girinti içindedir. Sağdakinin taşları oldukça erimiş görünüyor. Her ikisinde de yazı (kitâbe) yoktur. Plânı oluşturan 2 bölümün ayrı dönemlerde yapıldığı birleşmelerin ön yüze yansımından belli oluyor. Düşey dilatasyonu fotoğraflarında da açıkça görebiliyoruz.

Bitlis'ten 38 Km. kadar uzaklaşınca, yolun sağında bir han yıkıntısı daha vardır (Çizim 6). O bölgede buna Kermete Han deniyor. Haritadaki uzaklığı da ölçümüne uyuyor. Bu da bir tepeye sırtını dayamış durumda. Tepenin üstünün eski mezarlık ve arkasının da Kermete Köyü olduğunu öğrendik. Hanın önündeki kuru dere bir menfezle eski yola bağlanır (Res. 19-27). Yolun solunda Bitlis Çayının eteğinde büyükçe bir kayalık üstünde kale burcuna benzer ve uzanmış gibi görünen bir yıkıntı vardır. Eski bir yapı olduğunu yerliler söylediler. Biz bir kale kalıntısına benzettik.

Yine 38. Km.lerde, suyun öbür yüzünde Şehit Deresi karşısında da bir han yıkıntısı var derler. Uzaktan görünüyorsa da iyice seçilemiyor. Söylendiğine göre, eski Bitlis yolu o yakadan geçmiştir.

Kermete Han, doğu batı doğrultusunda 2 sahnalı olup batı yüzünün güney ucunda bulunan merdiven sonradan eklenmiş olabilir. Subasmanı yüksek tutulduğuna göre, batısındaki kuru dere kırışın yükseliyor demektir. 13.15x25.50 m. dış ölçülü, dikdörtgen plânlı ve 2 sahnadan oluşan plânın, giriş yönünde içeride her iki sahnı dik olarak bölen bir ara duvarı var gibidir. Duvarların iç yüzün-

de, bir düzeyden sonra başlayan tuğla dizisi, üst örtüyle ilgili olmalıdır. Kuzey yüzünde, tuğladan basık kemerli, söveleri yokolmuş kapıya benzer iki boşluk vardır. Sonradan açılmış olmalıdır. Güney yüzde de pencereyi andırır 4 boşluk olup üstleri yıkıktır. Sanırım han kullanılmaz olduktan sonra bu değişiklikler yapılarak başka amaca yöneltildi. Yaşlıların "bir söylentiye göre harabe camidir" demeleri de bunu gösteriyor. Yapı tümüyle küçük moloz taşlarla sırasız olarak örülmüştür. Duvar kalınlığı ortalama 1.45 m.yi bulur. Batı dış yüzü, kuzey doğrultuda bir duvar olarak uzanır. Önündeki derenin taşmasına bir önlem olarak yapılmış olmalıdır.

Yerliler, Veysel Karani ve Eski Başkan'ı geçtikten sonra Diyarbakır yönünde bir Çay Han'dan söz ederler. Ancak bu yörede böyle bir yapı göremedik. Adının çay olduğuna bakılırsa bir su yanında olabilir. Pisyar'dan güneye akan Garzan Çayına, daha doğusundan bir kol birleşir ve haritada görülen Han Mahallesi'nin yakınından akar. Bu nedenle Çay Han'ın bu yörede ve belki de burada olduğunu düşünebiliriz.

Daha önce, Çatalköprü (Malabadi)'yü 2 Km. geçince, Silvan'a 20 Km. kala Kepo Hanı'ndan söz etmiştik. Gerçekte de burada bir Kepo Köyü vardır. Sayın Basri Konyar'ın verdiği bilgi de bunu doğrular²⁴.

Şimdiye kadar adından hiç söz edilmeyen ve ilk kez duyuracağımız diğer bir yapı da Şeyh Ciman Hanı'dır. Haritalarda Duhan'ın 10-12 Km. doğusunda Şeyh Ciman adlı bir yerleşim yeri vardır. Bitlis Diyarbakır karayolunun, Duhan'da²⁵ dikine olarak çatallaşması ve ufak ta olsa bir han bulunuşu üstünde önemle durmalıyız. Yörenin yaşlılarından edindiğimiz bilgiye göre, Duhan'dan ayrılan yol, Şeyh Ciman bölgesi üstünden²⁶ Siirt'e gidermiş (Çizim 7). Öyleyse bir sapağın ağzında bulunan Duhan'da 2 ayrı yere gidecek yolcular (Bitlis ile Siirt ve Van) bulunuyordu. Yolcu azlığını göz önüne alarak ufak bölümde Siirt ile Van yolcularının, büyük bölümde Bitlis yolcularının, hayvanlarıyla birlikte konakladıklarını düşünebiliriz. Öyleyse Duhan, iki ayrı handan oluştuğu için değil, iki ayrı yöndeki yolcuları barındırdığı için bu adı almış ol-

24. **Diyarbakır Yılığ**, Basri Konyar, aynı yayın, sayfa 325'te yazar "Kepo Köyü ve Yatırları" başlığı altında şu bilgiyi veriyor. "Batman Köprüsünden Silvan'a doğru dönerken Kepo Köyü'ne uğradık. Yol üzerinde birikinti sular yanında bir derbent enkazı görülür. Bu köyde asarı kadimeden bir de han vardır."

25. Şetek adını haritada iki yerde görüyoruz. Şetek'in yeni adı Ortakapı'dır. Ayrıca Şetek, haritalarda Sarikonak olarak gösterilir. Yolun solundadır. Sağdaki Duhan için de Şetek deniyor. Gene Nüfus Sayımı kitabında (dipnot 9'daki yayın) Sarikonak ilçe merkezi Duhan olarak verilmektedir.

26. Şeyh Ciman Hanı bu bölgenin 1 Km. kadar batısındadır.

malıdır. Yaşlılar, bu yolun Siirt'e ve Van'a uzandığını da ilettiler. Böylece yol Şirvan'da ikiye ayrılmakta, güneybatıya inerek Siirt'e, doğuya uzanarak Hizan²⁷ üstünden Gevaş (Vustan) ve Van'a ulaşmaktadır. Böylece Van'a, gölün kuzey kıyısı dolanarak bir yol ulaşmakta ve bir de bu karayolu erişmektedir. Kuskunkıran ve Reşadiye üstünden giden bugünkü güney kıyı yolunun o dönemde var olup olmadığını bilemiyoruz²⁸.

Yerlilerin bu Van yolunu Evliya Çelebi de doğrular. "*Hakirin, Musul'dan Kürdistan İçine Gittiğim*" başlığı altında Siirt'ten Van'a gidişini şöyle anlatır²⁹. "... nehrin karşıya geçip Siirt eski şehrine geldik. ... Batısında Diyarbekir kalesi dört konaktır³⁰. Yine batıya yakın Mardin üç konaktır³¹. Yine batı ile güney arasında iki konakta Hısnı Keyf kalesine yakındır³².... Bu şehri seyir ve temaşa edüp arkadaşlarımızla kuzeye gidip (Kefre-i Şirvan) kasabasına geldik.... Burada Diyarbekir eyaleti tamam olup³³ bu kefre bölgesi Van eyaleti içinde ve Şirvan hakimi hükmünde, geniş, düz yerde, bağlı ve bahçeli, akarsulu, hoş fiskiyeli, mamur kasabadır. Buradan yine kuzeye giderek (Maden) kasabasına geldik (Madenköy adıyla bugün de Şirvan merkez bucağına bağlı bir köydür.) Burada madenler çok bulunduğu için adına Maden şehri derler. Bu da Van eyaletinde Şirvan beyi hükmünde olup, hakimi bir aşiret beyidir.... Buradan da kalkarak Allaha hamdolsun Van sahrasında Vustan³⁴ kalesine geldik. Van deryası kenarında bağlı, bahçeli, cami ve medreseli olup³⁵ Hakkâri hakimi hükmünde bulunduğu evvelce yazılmıştı. Ertesi gün seher vakti.... Salimen Van'a girip, Melek Ahmet Paşa efendimizin mübarek yüzünü görüp elini öptük³⁶. Evliya Çelebi buradan Muradiye ve Erzurum'a geçecektir.

Şeyh Ciman Hanı dörtgen plânlı, tek açıklıklı, basık tonoz örtülüdür (Çizim 8). İç ölçüleri 3.28-4.24 m. (eni) ve 15.35-15.58. m. (boyu) arasında oynar. Şimdiki karayolunun kenarında moloz taşlarla yapılmış, ortalarında inceyonu bir destek kemerli ve yine moloz örtülüdür (Res. 28-30). Özengisi belirgindir. Kendi doğrultusunda derenin karşı yamacında temel ve duvar kalıntıları var. Bir menfez ile kuru derenin aşıldığı ve yapının karşıya uzandığı anlaşılıyor. Diğer bir anlatımla yapının altından kışın su akmaktadır. Işığını sadece kapısından ve sağındaki iki ufak menfezden alır. Yapıyı Eylül 1972'de incelediğimizde oldukça yıpranmış idi.

D- YAYINLANAN YAPILAR:

Bitlis-Diyarbakır yolunda, yukarıda tanıtmaya çalıştığımız yapılardan Duhan ve Kefendur'u 22.10.1971, Kemet'e'yi 10.9.1972 ve Şeyh Ci-

man Hanını da 18.9.1972'de incelemiştim. O günden bu yana konuyu işlemek olanağı bulamadım. Bu arada bazı yapılar yayımlandı. onları kısaca buraya aktararak konuyu çok yönlü oluşturmaya yarar görüyorum.

1- Basri Konyar'ın sözünü ettiği Kepo Hanını, Rahmi Hüseyin Ünal yayımlamış bulunuyor.³⁷ Yazar, hanın plânını vermekte ve aynı yayında sunduğu Diyarbakır-Malatya yolundaki Yavran Hanı'na benzeterek³⁸ ve ona dayanarak yapıyı XIII. yüzyıl sonu XIV. yüzyıl başlarına yerleştirmektedir. 149 nolu kendi dip notunda M.Kemal Özergin'den başka Kanunî Sultan Süleyman'ın 2. İran Seferinden dönerken Bitlis-Diyarbakır arasında konakladığı yerler verilmekte³⁹ ve Selçuklu-Os-

27. Hizan bugün Bitlis'e bağlıdır. 10.9.1972'de orada da bir inceleme yapmış ancak yayınlama olanağı bulamamıştık. Eski Hizan suru, kale içindeki kaynağı, kilise olduğu söylenen ve üstüne bolca haç işlenen yapı görülmeye değer.
28. Anadolu'da Selçuklu Kervansarayları-M.Kemal Özergin, **Tarih Dergisi**, XV(1965) Sayı 20, Sayfa 148 ile I.Ü.Ed.Fak.'ndeki doktora çalışmasında bulunan haritada Van Gölü'nün güneyinde Kuskunkıran Geçidini aşan ve kıyıyı izleyen bir yol gösterilmektedir.
29. **Evliya Çelebi Seyehatnamesi**, aynı yayın, Cilt 7 Sayfa 177.
30. Siirt, Garzan (Yanarsu), Kozluk, Silvan, Karahan olabilir. Bismil üstünden gidilmişse Kurtalan, Beşiri, Batman, Bismil olabilir.
31. Hasankey, Midyat ve Ömerli olabilir.
32. Botan Çayı izlenerek Bağgözü yakınlarında ilk konak olabilir.
33. Diyarbakır-**Türk Ansiklopedisi**, Cilt 13, Sayfa 386, Diyarbakır Eyaletinin 1540'ta 15 sancağı ve 11 ocağı vardı. Sancaklar: Arzan (Garzan), Siirt, Cizre, Nusaybin, Hsnkeyfa, Mardin, Amid, Sasun, Çemik, Harput, Siverek, Urfa, Haran, Suruç ve Birecik'tir. Ocaklar ise: Mazgert, Sağman, Çabakçur, Kuş, Tercil, Atak (Lice), Pertek, Mıhrani, Görgil, Kürdikân ve İmadiye'dir. Bu sancak ve ocaklar şimdi, Diyarbakır, Urfa, Mardin, Elazığ, Siirt ve Tunceli illerine paylaştırılmıştır. İl sayısının artması bu bölüşümü de değiştirmiş bulunuyor.
34. Vustan, şimdiki Gevaş'tır.
35. Gevaş, bugün de bağlık, bahçelik güzel bir yerdir. İzzeddin Şir Bey (İzdişir Bey) Camii, medresesi, yıkık türbesi ve kızı Halime Hatun'un Kümbeti 1358) vardır. Gevaş Kalesi şimdi tanınmayacak kadar yıkıktır.
36. **Evliya Çelebi Seyehatnamesi**, aynı yayın, Cilt 7, Sayfa 182.
37. **Diyarbakır İli'ndeki Bazı Türk-İslâm Anıtları Üzerine Bir İnceleme**, Rahmi Hüseyin Ünal, Atatürk Üniversitesi Basımevi, Erzurum 1975, Sayfa 124.
38. Aynı yayın, Sayfa 110, Şekil 24.
39. Aynı yayın dipnot 149'dan "*Bitlis yakınında Kuşlu Köyü, Kefendur Şehri kurbundan mürur ile Kenek Köyünde konaklama, Konakdar Köprülerinden geçiş, Bitlis Nehri'nin geçilmesi ve Duhan Köprüsü kurbunda konaklama, Deveçiler Kıran Zaviyesi, Erzen Şehri kurbu, Bezeri, Panbukçu Irmağı kurbu, Abarhan Kervansarayı, Kara Amid nam-ı diğerle Diyarbakır'a uğranmış olmakla ara konaklar belirtilmiş olmaktadır.*"

manlı yolunun çakışmakta olduğu vurgulanmaktadır. Bu konaklama yerleri bizim dizimize de uymaktadır. Bitlis çıkışındaki Meymune Köyü'nün, yazar Kuşlu Köyü olabileceğini belirtir. Ancak Meymune adı şimdi de söylenegelmektedir. Ke-fendur'un, Kif-unsur'dan bozma olabileceğinde yazarla birleşiyoruz. Ayrıca Vakıf Suyu yakınındaki han harabesi veya Kola Hanı (Göle)'nden biri olabileceği konusundaki görüşümüz, Duhan'dan önce bir yer olduğuna bakılırsa desteklenmiş oluyor. Kanuni'nin geçtiği Konakdar Köprüleri, Duhan'dan önce olduğuna göre, haritamızda gösterdiğimiz Konakdere veya yöresi olabilir. Deveciler Kıran Zaviyesi'nin, Ziyaret (Veysel Karani) olabileceği görüşüne katılıyoruz. Bezeri denen yer, Beşiri olabilir. Panbukçu Irmağı bugün de, Pamuk Çayı olarak adını sürdürür. Abarhan Kervansarayının yerini bilmiyoruz. Ancak eski haritalarda Bağdere (Başnik)nin 17 Km. doğusunda bulunan Karahan'ın ortalama 12 Km. kadar güneyinde Demirhan diye bir yer görünmekte ve Bismil'in doğusunda bulunmaktadır (Çizim 7). Abarhan burası olabilir. Burdan sonra Diyarbakır'a varılmakta ve haritalarda da konaklamaya elverişli başka yerler görülmemektedir.

Nasır-ı Husrev, Veysel Karani'den sonra Erzen'e uğrayıp oradan Silvan'a geçer. Streek'in⁴⁰, Erzen'i Silvan'ın 40 Km. batısında göstermesi, Rahmi Hüseyin Ünal'ı da yanılır. Aynı yazar Duhan'ı da yayımlamış bulunuyor⁴¹. Yapının plân kesit ve görünüşünü biz de veriyoruz. Karayoluna bakan kuzeybatı dar yüzün çarpıklığı ve köşe ayağı dışında bir ayrıcalığı yoktur. Ancak, hanın eklenti yerinin dışarıya yansıdığı, yazarın gözünden kaçmış olup 2 yapı olduğu için bu adı aldığını belirtirken, biz iki ayrı yöne giden yolcu kümesine yöneldiği için bu adı alabileceğine inandığımızı bir kez daha belirtelim.

2- Haydar Aydemir'in mezuniyet tezini 1974 yılında incelemiştik⁴². Gerekli bölümleri özetleyerek aktarıyorum.

Meymune Han: Bitlis'in 4 Km. güneyinde, yolun sağ kenarında Meymune Köyündedir. Evliya Çelebi'nin Hatuniye Hanı diye sözünü ettiği han bu olabilir⁴³. Bugün köylüler tarafından tamamen soyulmuştur. Yiğandan plân şeması anlaşılabilir.

Kara Han: Bitlis'e 15 Km. uzaklıkta ve 12.50x20.00 m. ölçüsünde verilir. Biz yapıyı 10. Km.de gösteriyoruz. Karayolunun genişletilmesi çalışmalarında 1970'ten önce yıkılmıştır. Bu nedenle yazarın bu hanı bundan önce görebileceğini sanıyoruz. Verilen plân, ortada iki ayağa oturan ve üç kemerden oluşan iki sahnilidir. Kurd Erdmann'da 99,p.203 olarak kaynak verilirse de⁴⁴ ordaki yapının bununla ilgisi yoktur. Bir yanlışlık olduğu açıktır. Küfündür Hanı 20. Km. de iken 30. Km.de gösterilir. Plânı bizimize yakındır. Ancak güneyde bir küme daha görülür. Biz yapıyı 1971'de incelemiştik. Haydar Aydemir'in mezuni-

yet tezi 4 Mayıs 1970'te kabul edildiğine göre 1969 yazında (en geç) incelemiş olabileceği düşünülebilir. Ancak kendi fotoğraflarında da bu küme görünmez. Ayrıca subasmana kadar yıkık olan güneydeki bölümün üst örtüsünü tuğla ve basık tonoz olarak belirlemek olanaksızdır. Yıkıntılardan gerci anlaşılabilir bile basıklığı anlaşılmaz. Bunun dışında bizim kuzey olarak saptadığımız yönü, öğrenci güney olarak göstermektedir. Duhan bölümünde, Sarıkonak (Şetek) Nahiyesi'nin, doğuda tepenin arkasında olduğu belirtilir. Burası Bitlis'e 28 Km. kadarken 40. Km.de gösterilmiştir. Bizim ölçümlememizde Duhan'ın iki bölümünün derinlikleri de eş iken, Haydar Aydemir'ininde yanlışlıkla farklı gösterilmiştir.

Kermete Han'ın bulunduğu bölgeye Alaniçi denildiğini belirtiyor Haydar Aydemir⁴⁵ ve 38. Km.de iken yapıyı 52. Km.de gösteriyor. Plânı bizimkine benziyorsa da ön (batı) yüzün kuzeye uzanan ve taşkınını önlemek için yapıldığını sandığımız duvarın, avlu duvarı olarak tanımlandığını görüyoruz.

Kepo Han için verilen plân ve bilgi, Rahmi Hüseyin Ünal'inkine uyar (Res. 31). Haydar Aydemir'in çalışmasının derli toplu bir ürün olmasına karşın ayrıntılarda öğrencilik havasından kurtulmadığı ve bazı önemli yanlışlıkların, çalışmanın tümüne gölge düşürdüğünü düşünüyoruz. Ayrıca verdiği yol haritasında hanlar oldukça eksiktir.

3- Sabih Erken, Duhan'ı XVI-XVII. yüzyıl olarak tarihler⁴⁶. Büyük bölümün hayvanlara, küçük bölümün mazgal pencerelerinden ötürü yollara ayrıldığı görüşüyle Rahmi Hüseyin Ünal'a katılır.

E- YAPILARIN TARİHLENDİRİLMESİ:

Rahmi Hüseyin Ünal, Başdeğirmen (Kepo) Hanı'nı Diyarbakır-Malatya yolu üzerindeki Gevran Hanı'na benzetmekte ve Selçukluların siyasal ve

40. Erzen-İslâm Ansiklopedisi (Streck'in yazısı, Afif Erzen tarafından değiştirilmiştir) Cilt 4, Sayfa 337.
41. Osmanlı Öncesi Devrinden Yayımlanmamış Birkaç Han Üzerine Bir İnceleme-Rahmi Hüseyin Ünal, A.Ü.Ed.Fak.Araştırma Dergisi, Sevinç Matbaası, Ankara 1978, Sayfa 459.
42. Silvan-Tatvan Arasındaki Hanlar, Haydar Aydemir I.Ü.Ed.Fak. yayımlanmamış mezuniyet tezi. 4.5.1970 İncelememe yardımcı olan Oktay Aslanapa ve Yıldız Demiriz'e teşekkür ederim.
43. Evliya Çelebi'nin Seyahatnamesinde bu bilgiyi bulamadık. Haydar Aydemir'in 4. Cilt Sayfa 91 diye verdiği not bu yöreyle ilgili değildir. Ayrıca Meymune ile Hatuniye arasındaki benzerliği de anlayamıyoruz.
44. Das Anatolische Kervansaray Des 13. Jahrhunderts. Kurt Erdmann. III. Verlag Gebr. Mann. Berlin 1961.
45. Dip not 9, aynı yayın. Kermete için Kereme ve Alaniçi denilmektedir.
46. Türkiye Vakıf Abideleri ve Eski Eserleri II. Sabih Erken, Vakıflar Genel Müdürlüğü Yayınları, Ankara 1977, Sayfa 214.

parasal zayıflıklarının sonucu bu tür fakir planlı yapıların belirginleştiğini ileri sürmektedir. Hatta Kurd Erdmann ve M.K. Özergin'in saptadıkları avlusuz hanların çoğunluğunu, dikdörtgen planlı ve 3 sahnalı olarak tanımlamaktadır. Bitlis-Tatvan arasındaki Bapşın Hanı da (Hüsrev Paşa Hanı) bu plândadır. Albert Gabriel yazıtı bulunmamasına karşın usta işaretlerinden de cesaret alarak yapıyı XIII-XIV. yüzyıla yerleştirmeyi uygun görür⁴⁷. Plân benzerliği, İğdir Kervansarayı ile Erzurum-Aşkale Hacıbekir Komu Köyü Hacıbekir Hanı'nı da eş döneme yerleştirmeye yol açmaktadır.⁴⁸

Osman Turan, özellikle Sökmenliler günlerinde Ahlat ve yöresinin geniş ölçüde onarıldığını belirtir⁴⁹. Bu arada, Silvan'dan dönen Şah Banu (Erzurum hükümdarı 2. İzzeddin Saltuk'un kızı veya kardeşi, 2. Sökmen'in eşi), Bitlis kapısında (derb Bitlis) bütün ahşap köprüleri büyük paralar harcayarak onarır. Taş ve kireçten 9 köprü ve yolu yeniden yaptırır. Bitlis kapısı altında eşi görülmeyen güzel hanlar oluşturur. Ahlat'ın "Kırk Burç" denilen sur ve burcunu da Mühendis Karakuş'a kısa sürede onartmıştı. Eyyübiler günlerinde son vali Hüsameddin Ali, yolları ve üzerindeki kervansarayları, kentleri, camileri onardı. Bu bilgiler de gösteriyor ki Selçuklu günlerinde bu yolun üstünde özenle duruluyordu. Bu bilgilerden hareketle, yol üstündeki hanların o döneme indirilmesi doğal karşılanmaktadır.

İbrahim Kafesoğlu da bize yararlı bilgiler vermektedir⁵⁰. Sultan Melikşah için yazdıklarından ilgili bölümü okuyalım."....Bunlardan başka Melikşah, İmparatorlukta her tarafta köprüler yaptırmış, kanallar açtırmış, sular getirmiş, uzun yollarda menziller, büyük merkezlerde yolcuların, ziyaretçilerin istirahatleri için hanlar, mühim noktalarda, aynı zamanda birer küçük müstahkem mevki olan ribatlar inşa ettirmiştir. Nüzhet'ül-kulûb yazarına göre, bunlardan bazıları XIV. yüzyıl ortalarında bile ayakta idi. Melikşah bütün tesisat ve kuruluşların bakımı için daimi kaynaklar ayırmış, vakıflar yapmıştı. Bu bilgiler de bu yöre ve yol hanlarını Selçuklu günlerine indirmeyi kolaylaştırmaktadır."

Uzakdoğu'yu Avrupa'ya bağlayan ve Bitlis'ten geçen bu yol, önemini Selçuklu günlerinde kazanmış değildir. Daha IV. yüzyılda Büyük İskender de bu yoldan geçmişti. (Tarih Atlası-Faik Reşit Ünat, İskender'in Bitlis'ten geçmediği görülür) Yol bakımına belli bir özen gösterilmiş olmalıydı. Ancak bunun nasıl sağlandığını bilemiyoruz. Ne var ki yöntemler pek farklı olmamalıydı. Sözgelimi, Mervan oğulları günlerinde vakıf anlayışı ve uygulamalarından yararlandığı da oluyordu. Örneğin Nasrüddevle, camide yoksullara günde birer ölçek buğday verebilmek için, Silvan'ın batısında bulunan Atşa Köyü'nü fakirlere vakfetti⁵¹. Bunun yanında yazlık sarayını yaptırdığı Nasriye'ye gider-

ken⁵² uğradıkları Babudın'de de Veziri Fahrüddevle bin Cehir'in yaptırdığı cami, kervansaray, ev ve hamam vardı⁵³. Yollar için de herhalde buna benzer vakıflar kurmuşlardı diyebileceğiz. Çünkü kendilerinden önce de bu yollar üstünde birçok hanlar var olmalıydı. En azından yol üstündeki yerleşme yerlerinde konuk edilebilirlerdi.

Bitlis'in ünlü Şerefhan ailesi, siyasal ve parasal güçleriyle, bu yörede Osmanlı yönetimine ve bayındırlık çabalarına katkıda bulunmuş ve birçok yapılar yaptırmışlardır. XVI. yüzyılda Bitlis'i yöneten Şerefhan, 1597 yılında bitirdiği "Şerefname" adlı yapıtında bunlardan söz eder⁵⁴. "...Bedlis şehri ile Tatvan Köyü arasında bulunan bu yerde gerçi birçok köy ve hanlar vardı ve karların fazla yağması, soğuşun şiddeti sırasında yolcular buralarda barınırlar, kar o kadar yağarki, Bedlis ileri gelenleri, karın çok yağdığı yollardan birinde yağmış karı ölçtüler; 60 zira olduğunu gördüler. Eskiden her kış, tüccarlardan ve öteki yolcularından birkaç kişi muhakkak helâke ve kaçınılmaz ölüme uğradı. Geçmiş sultanları ve hükümdarları, özellikle Bey olan benim ulu babalarımı ve atalarımı, kışın halkın barınması için orada imaret ve hanlar yaptırmaya sevkeden de işte budur. O imaretlerin temelini atmışlar ve inşaata da başlamışlardı. Duvarları ve surlarının izleri hâlâ gözlerin önündedir. Birbirlerini izleyen değişiklikler ve karışıklıklar yüzünden yapılmaları tamamlanmamıştır. Fakat adı geçen paşanın nefeslerinin bereketleri ve iyi talihinden ötürü, Rahva'daki adı geçen imareti sayesinde, 20 yıldan beri kimse eskisi gibi ölüme uğramadı. Artık birçok hacı, seyyah, tüccar ve diğer yolcular büyük bir huzur ve iç rahatlığıyla oradan geçmektedir."

Bu satırlardan anlaşıldığı kadarıyla Şerefhan ailesi Bitlis-Tatvan arasında han yapımına koyulduysa da bitiremediler. Adı geçen yayını taradığımızda, Bitlis-Diyarbakır yolu üstünde herhangi bir

47. A.Gabriel, aynı yayını.

48. İğdir Yakınlarında Bir Selçuklu Kervansarayı ve Doğubayazıt-Batum Kervan Yolu Hakkında Notlar-Rahmi Hüseyin Ünal, **Sanat Tarihi Yıllığı III**, Sayfa 7, İ.Ü.Ed.Fak. Sanat Tarihi Enstitüsü, İstanbul 1970.

49. **Doğu Anadolu'da Türk Devletleri Tarihi**, Prof.Dr.Osman Turan, Turan Neşriyat Yurdu, İstanbul 1973, Sayfa 117-8.

50. **Sultan-Melikşah**, İbrahim Kafesoğlu, Başbakanlık Kültür Müsteşarlığı Kültür Yayınları, M.E.B. İstanbul 1973, Sayfa 160-1.

51. **Mervani Kürtleri Tarihi**, İbn'ül-Ezrak, Çeviri: M.E. Bozarslan, Koral Yayınları, İstanbul 1975, Sayfa 122.

52. Nasırı Hüsrev'in Seyahatnamesinden söz ederken yazlık Nasriye kentini incelemiş ve 4 fersah uzaklıktaki yerlerin neresi olabileceği üzerinde durmuştu.

53. İbn'ül Ezrak, aynı yayını, Sayfa 141.

54. **Şerefname-Şerefhan**, Çeviri: Mehmet Emin Bozarslan, Ant Yayınları, İstanbul 1971, Sayfa 398,402.

yapı yaptırmadığını görüyoruz. Ancak Rahva Hanı'nın (Eleman Hanı), Han Beylerbeyi Hüsrev Paşa tarafından yaptırıldığını biliyoruz. Öyleyse imaret bölümü Şerefhan tarafından eklenmiş olmalıdır.

Vakıflar Genel Müdürlüğü, Bitlis Vakıflar Bölge Müdürlüğü vakıf kayıt defterinde, Bitlis içindeki hayratın tür ve sayıları verilmekte, Bapşın, Başhan, Rahva Hanları ile, Rahva-Tatvan arasında Dereler Suyu Hanı'nın kendisi tarafından yaptırıldığı yazılır. Bunlardan başka konu edindiğimiz Bitlis-Diyarbakır yolunda, Karahan, Duhan ve bunun ilerisinde Çilifte Köprüsü ağzındaki han da O'nun yapıları olarak yazılır. Böylece bugün ayakta duran Duhan, kesin olarak tarihlenmiş olur. Öyleyse diğer yorumlar geçersiz kalacaktır. Bundan bir gerçek daha ortaya çıkar ki, tarihi bilinen bir yapıya benzeterek başka bir yapıyı tarihlemek her zaman geçerli değildir. Hele Bitlis bölgesi için bu gerçek çok daha açıktır. Selçuklu mimarisinin büyük bir içtenlikle daha kaç yıl sürdürüldüğü ortadadır⁵⁵.

Kurd Erdmann⁵⁶, sözgelimi Bapşın Hanı'nı (Hüsrev Paşa Hanı) inceleyerek, "... ve yol üzerindeki Karahan, Başhan, El'aman Hanı, Osmanlı devrinden kalma, ihmal edilmiş yapılar." derken doğru bir tarihlendirme yapmış bulunmaktadır.

Şerefhan ailesinden Cengiz Şerefhan ile 30.9.1971'de Bitlis'te bir söyleşimizde, halk arasında "Hüsrev Paşa, Tatvan-Bitlis-Diyarbakır-Antep yolunda birçok hanlar yaptırdı. Hatay yakınında kırkincısını yaptırırken öldü. O nedenle yapıya Kırkhan denir" şeklindeki söylenti-yi ilettiği. Abartılmış olsa bile bu sözlerde gerçek payının çok olduğuna inanmak gerekir. Çünkü Hüsrev Paşa, bu yörede, XVI. yüzyılın 3. çeyreğinde Van, Diyarbakır ve Halep Beylerbeyliği gibi çok yararlı görevlerde bulundu. Birçok yapılar yaptırdı. Bunların kayıtları Vakıflar Genel Müdürlüğü Arşivi'nde de vardır. Sözgelimi Van'da medrese, mutfak, kiler, dehliz, çeşme, dükkân, han, hamam, fırın, bakkal, bozahane bunlardan sadece birkaçıdır. Bitlis'e bağlı Güroymak'ta (Norşen), Erciş'te han, birçok dükkân, bezazistan v.b. yaptırmıştı. Bunlara Diyarbakır ve Halep'tekileri de eklemeliyiz.

SONUÇ: Bitlis-Diyarbakır yolu tarihi bir yoldur. Günümüze çok az değişmelerle gelmiştir. Türklerden önce de yol üstünde hanlar olmalıydı. Günümüze erişenlerin hepsi, herhalde 16 ve daha sonraki yüzyıllara aittir. Eski plânların, fakir görü-

nümlü olsalar bile, daha sonraki dönemlerde de kullanıldığı anlaşılıyor. Yok olan hanlar için bilgimiz olsaydı kuşkusuz daha kesin çizgiler çizebilecektik. Harita ve belge incelemelerimiz gösteriyor ki Diyarbakır-Bitlis arasında yirmiyi aşkın ve konaklamaya yönelik yer ve yapı varmış. Bugün bunlardan sadece birinin az çok sağlam, diğer üçünün subasmana kadar yıkık olduğunu düşünmek çok acı ve mimarlık tarihimiz açısından büyük bir kayıptır. Acaba bizim gibi zamanını yediği kadar, tarihini de yiyen bir toplum var mıdır?

EK: FERSAH: Nasır-ı Hüsrev Ahlat'tan Meyafarıkiyn'a 28 fersaktır der⁵⁷. Burası şimdi 211 Km. kadardır. Böylece 1 fersah ortalama 7.5 Km. gelir. Aynı yazar Diyarbakır Silvan arasını da 9 fersah yazar⁵⁸. Burası şimdi 82 Km. olduğuna göre bir fersah 9 Km. ye kadar çıkar. Ayrıca Bitlis-Ahlat için yadığı 7 fersahı hesaplırsak (66 Km.dir) 9.4 Km. kadar çıkar. Kuşkusuz Nasır-ı Hüsrev bunları bilimsel bir yöntemle ölçmemiştir.

Erzen kenti anlatılırken⁵⁹, 7 fersah uzaklıktadır deniyor. 40 Km.lik şimdiki ölçüyle oranlanırsa 1 fersah 6 Km. ye yakın çıkar (5.714 m.). Bugünkü ölçülere göre 1 fersah=5685 m.dir⁶⁰. Anlaşılan "zira" gibi bir uzunluk ölçüsü de dönemlere göre ayrı değerler taşımaktadır.

Sözgelimi C.Huart, fersah için "Farsçadaki frasah sözcüğünden Arapçaya geçmiştir. Yol ölçüsüdür. Ortalama, at ile bir saatte gidilen uzaklıktır" der ve 1 fersah=6232.2 m. olarak belirler⁶¹.

Diğer bir kaynak⁶² Farsça fersenk sözcüğünün Arpçaya fersah olarak geçtiğini, **Kamus-ı Osmani**'de 3 mil uzunluğa denk geldiğini, hatta Üsküdar ile Kadıköy arasının 1 fersah tuttuğunu belirtir.

55. **Bitlis Yapılarında Selçuklu Rönesansı**, M.Oluş Arık, Selçuklu Tarih ve Medeniyeti Enstitüsü Yayını, Güven Matbaası, Ankara 1971.
56. Kurt Erdmann, aynı yayın.
57. Nasır-ı Hüsrev, aynı yayın, Sayfa 11.
58. Nasır-ı Hüsrev, aynı yayın, Sayfa 12.
59. Erzen, **İslâm Ansiklopedisi**, aynı yayın (4/337)
60. **Ansiklopedik Mimarlık Sözlüğü**, Doğan Hasol, Yapı Endüstri Yayınları, İstanbul 1975.
61. Fersah Maddesi: **İslam Ansiklopedisi**, C.Huart, Cilt 4, Sayfa 574.
62. **Osmanlı Tarih Deyimleri ve Terimleri Sözlüğü**, Cilt 1, Sayfa 608.

Diyarbakır-Bitlis Karayolu Yerleşme, Konaklama ve Geçitleriyle İlgili Yapı Yerleri

Diyarbakır'a uzaklığı Km.	Evliya Çelebi'nin uğradığı yerler	Nasır'ı Husrev'in uğradığı yerler	Hanların durumu
0 Diyarbakır	(1)	(6)	-
16 Satıköy (Sadi Köyü)	(2)	-	-
20 Köprübaşı	-	-	-
38 Çöltepe (Yeri tam olarak bilinmiyor)	(3)	-	-
40 Karahan (Çöltepe ile aynı yer olabilir)	-	-	-
57 Bağdere(Başdere, Başnik)	-	-	-
82 Silvan (Mayafarkın)	(4)	(5)	-
102 Kepo Köyü	-	-	Yıkık
104 Çatakköprü (Çatakköprü, Malabadi)	(5)	-	-
111 Haşçayır (Yeri tam olarak bilinmiyor)	(6)	-	-
117 Bekirhan (Şelmo)	-	-	-
119 Köprü	-	-	-
124 Köprü	-	-	-
135 Kahveci Tepesi	-	-	-
143 Kozluk (Hazo)	(7)	-	-
147 Pısyar	-	(Erzen(4))	-
153 Tuzlagözü(Melefan)	-	-	-
158 Han Mahallesi(Çay Han burada olabilir)	-	-	-
165 Eski Baykan	-	-	-
171 Ziyaret (Veysel Karani)	(8)	(3)	-
173 Haydar Köprüsü	-	-	-
176 Baykan	-	-	-
179 Bayhan (Havıl Hanları)	-	-	-
182 Yol Bekleme	-	-	-
185 Şekerim Köprüsü	-	-	-
187 Bekleme	-	-	-
190 Kermete	-	-	Subasmanına kadar yıkık
193 Narlıdere(Kasrik)	-	-	-
198 Zengil Köprüsü	-	-	-
200 Sarıkonak (Şetek)	-	-	-
200 Duhan (Şetek)(Şeyh Ciman'a buradan yol ayrılıyor)	-	-	Yıpranmış
204 Kolahani(Göle)	-	-	-
206 Konakdere	-	-	-
208 Han Harabesi(Kefendur ve Kıf-unsur Hanı burada olabilir.)	(9)	(2)	Subasmana kadar yıkık
210 Vakıf Suyu (Ava Vakfe)	-	-	-
216 Ağaç Köprü	-	-	-
218 Karahan (Sürür Köyü altında)	-	-	-
220 Deliktaş Hanı	-	-	-
224 Meymune Köyü ve Meymune Hanı	-	-	-
225 Simek Köprüsü	-	-	-
228 Bitlis	(10)	(1)	-

Res. 1:
Bitlis Çayı
ve
geçidi.



Res. 2:
Kefendur
Hanı'nın
batıdan
görünüşü.



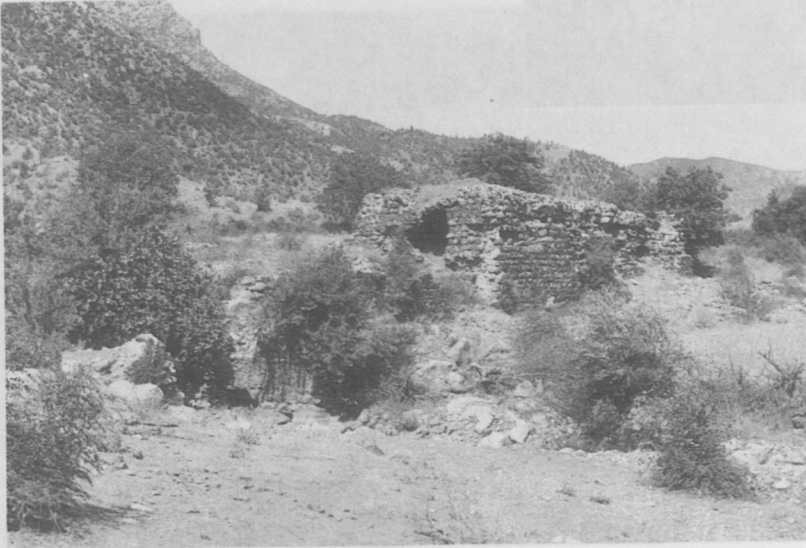
Res. 3:
Kefendur Hanı
güneybatı yüzü.



Res. 4:
Kefendur Hanı
doğu kitesinin
sağlam kalan
örtü parçası.



Res. 5:
Kefendur Hanı
örtüsünden
ayrıntı
(içten dışa doğru
bakış).



Res. 6:
Kefendur Hanı
(güney yönden
görünüş).

Res. 7:
Kefendur Hanı
güneydoğu
yüzü.



Res. 8:
Kefendur Hanı
doğu kitlesinin
kuzey sahnı iç
yüzü ve
örtüsünün
başlangıcı.

Res. 9:
Kefendur Hanı
doğu kitlesinin
batı yüzü
(sağda, batıya
taşkın güney
kanadı, solda,
kuzey sahnı dış
duvar örgüsü).





Res. 10:
Kefendur Hanı
batısındaki
kurudere ve
tek gözlü
yıkık köprü'nün
sağ ve sol ayağı
kalıntısı.



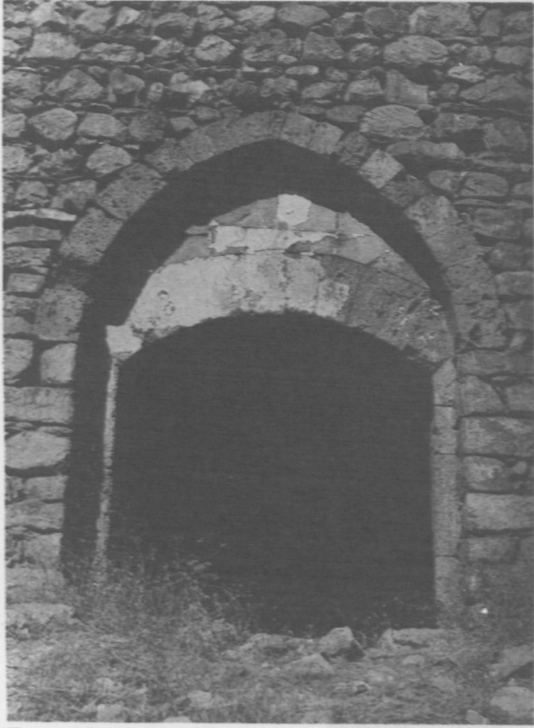
Res. 11:
Duhan (Şetek).



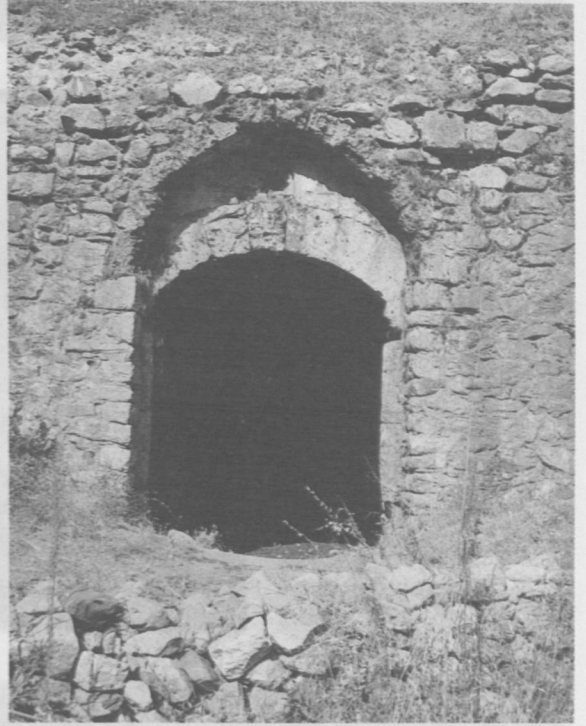
Res. 12:
Duhan'ın
yoldan
görünüşü.



Res. 13: Duhan'ın sol kanadı.



Res. 14: Duhan'ın sol kanadı kapısı.



Res. 16: Duhan'ın sağ kanadı kapısı.

Res. 15: Duhan'ın sağ kanadı.





Res. 17:
Duhan'ın
iki kanadının
birleşme yeri.



Res. 18:
Duhan'ın
içten görünüşü
(sağ kanat).



Res. 19:
Kermete Hanı
yıkıntısının
batıdan
görünüşü.

Res. 20:
Kermete Hanı
batı yüzü
basamakları.



Res. 21:
Kermete Hanı
güney yüzü.

Res. 22:
Kermete Hanı
güney duvarı
iç yüzü
(arkada yeni yol
görünüyor).





Res. 23:
Kermete Hanı
güney duvarının
merdivenlerden
sonra batıya
uzanışı.



Res. 24:
Kermete Hanı
kuzey yüzü.



Res. 25:
Kermete Hanı
güney yüzü.

Res. 26:
Kermete Hanı
güney yüzü
uzantısı.



Res. 27:
Kermete Hanı
güney yüzü.



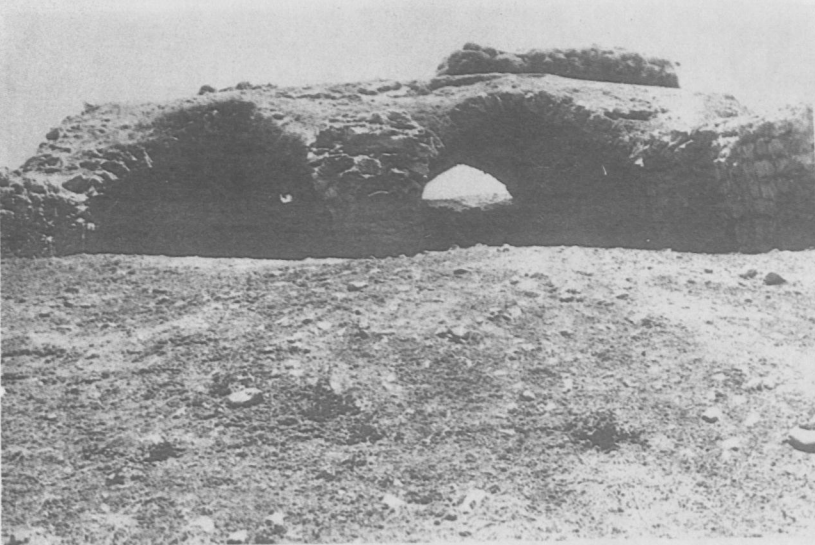
Res. 28:
Şeyhçiman Hanı
arka yüzü.



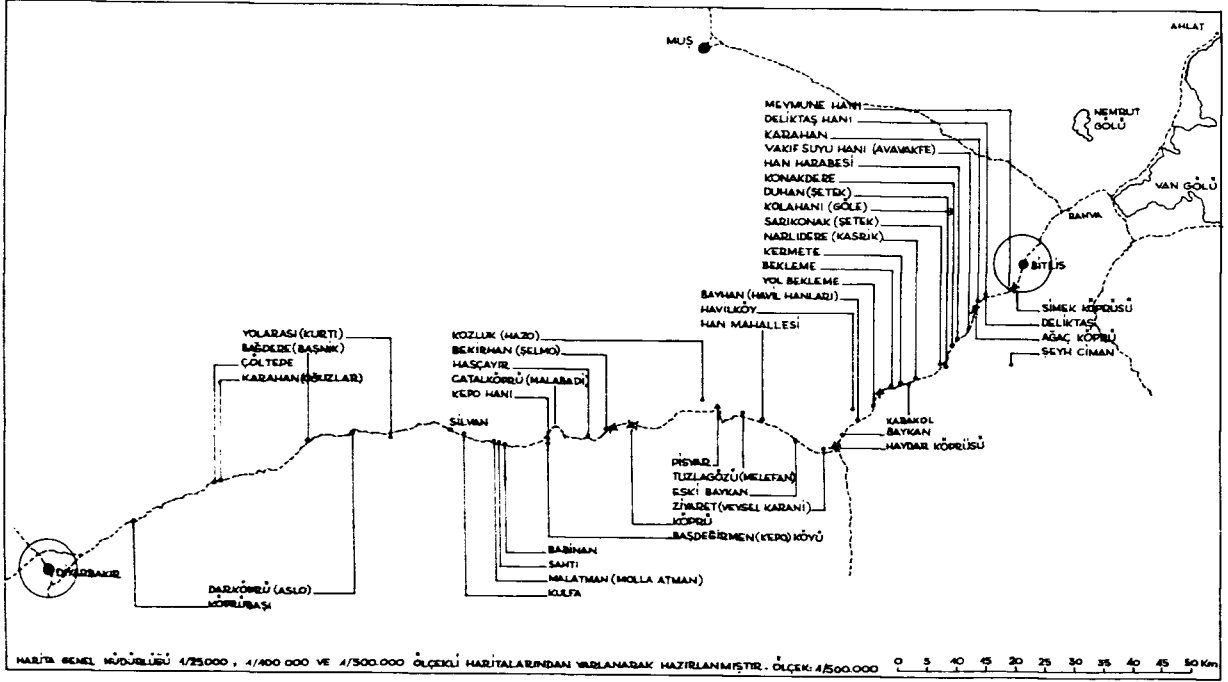
Res. 29:
Şeyhçiman Hanı
önyüzü
ve
giriş kapısı.



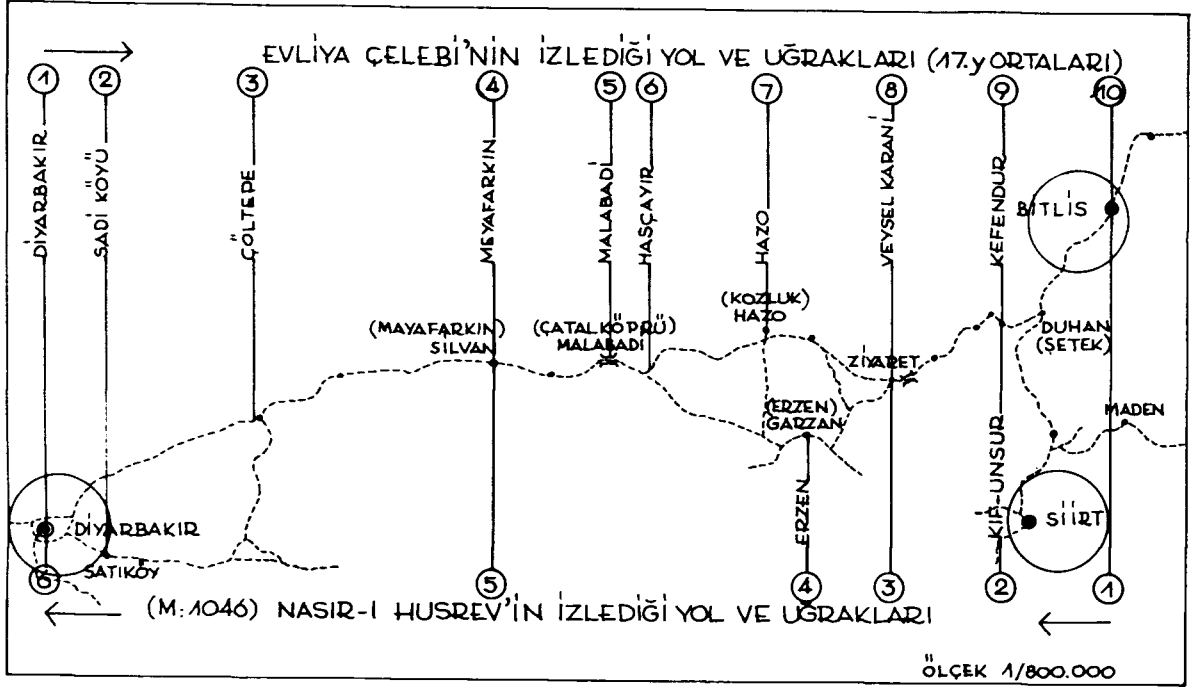
Res. 30:
Şeyhçiman Hanı
içi.



Res. 31:
Kepo Hanı
(Haydar
Aydemir'in
tezinden).

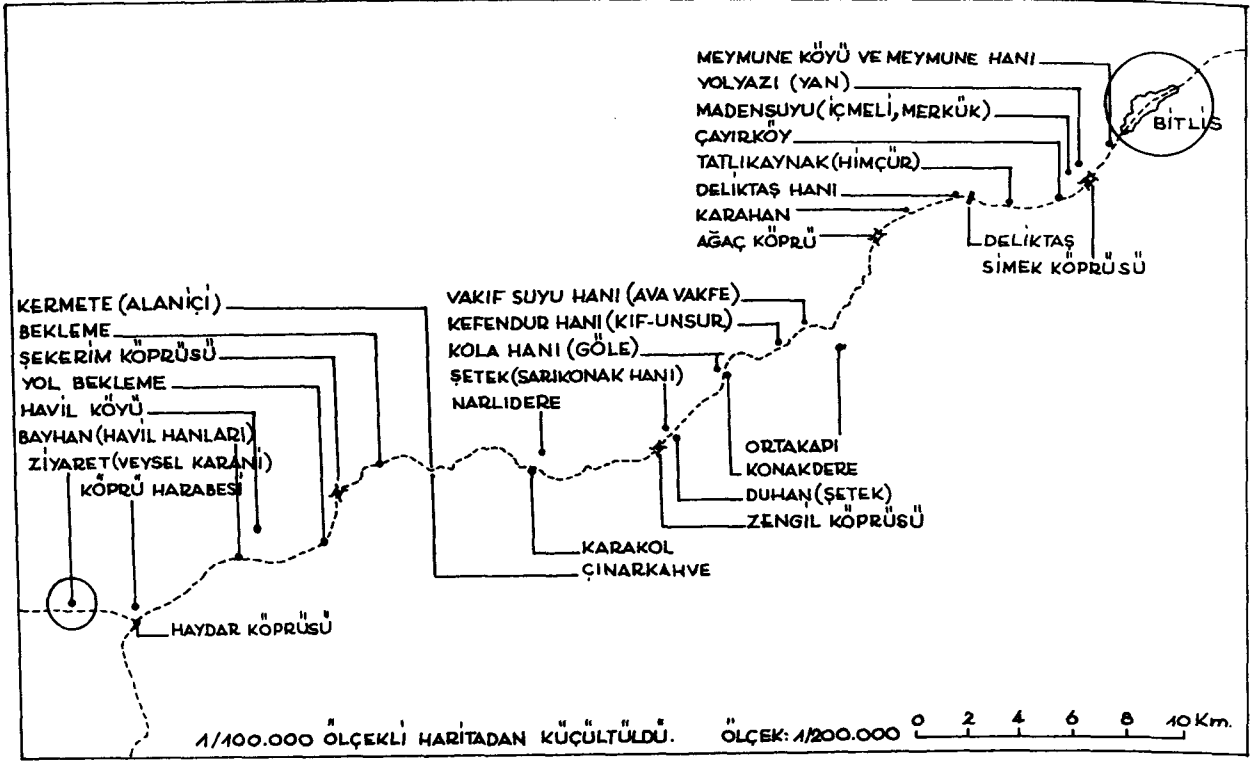


Çizim 1

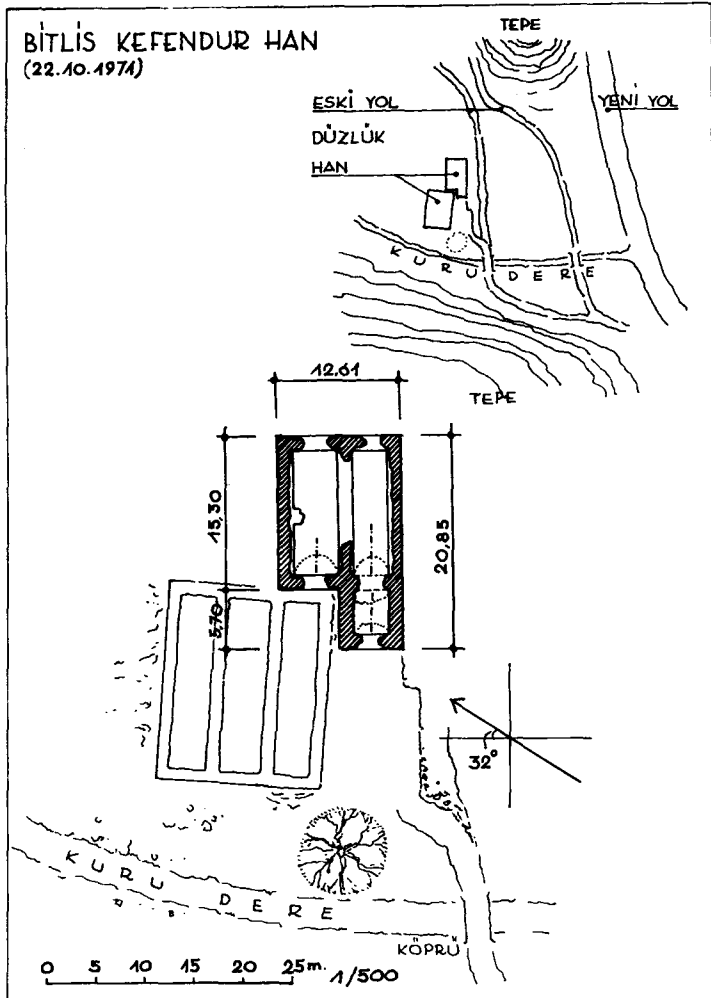


Çizim 2

ÇİZİM 2

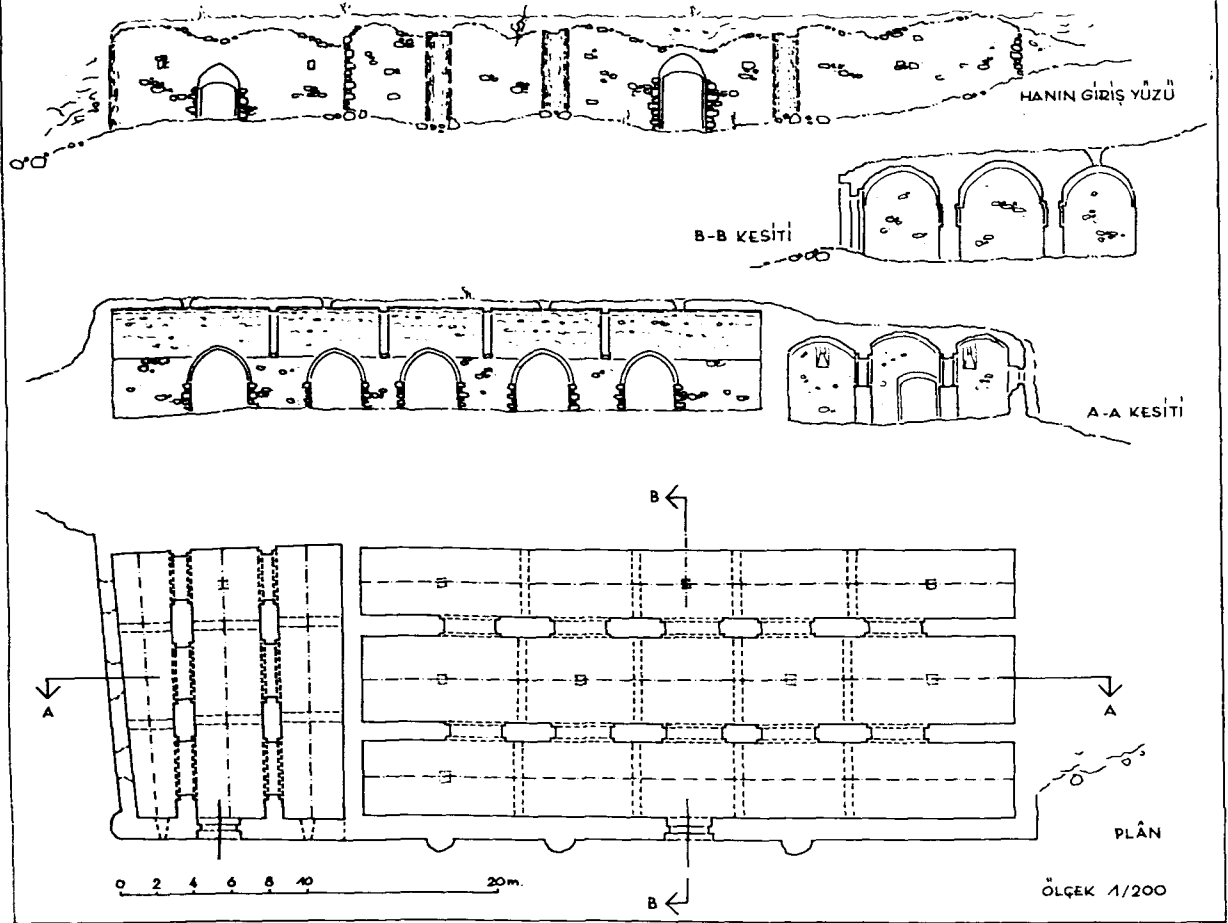


Çizim 3

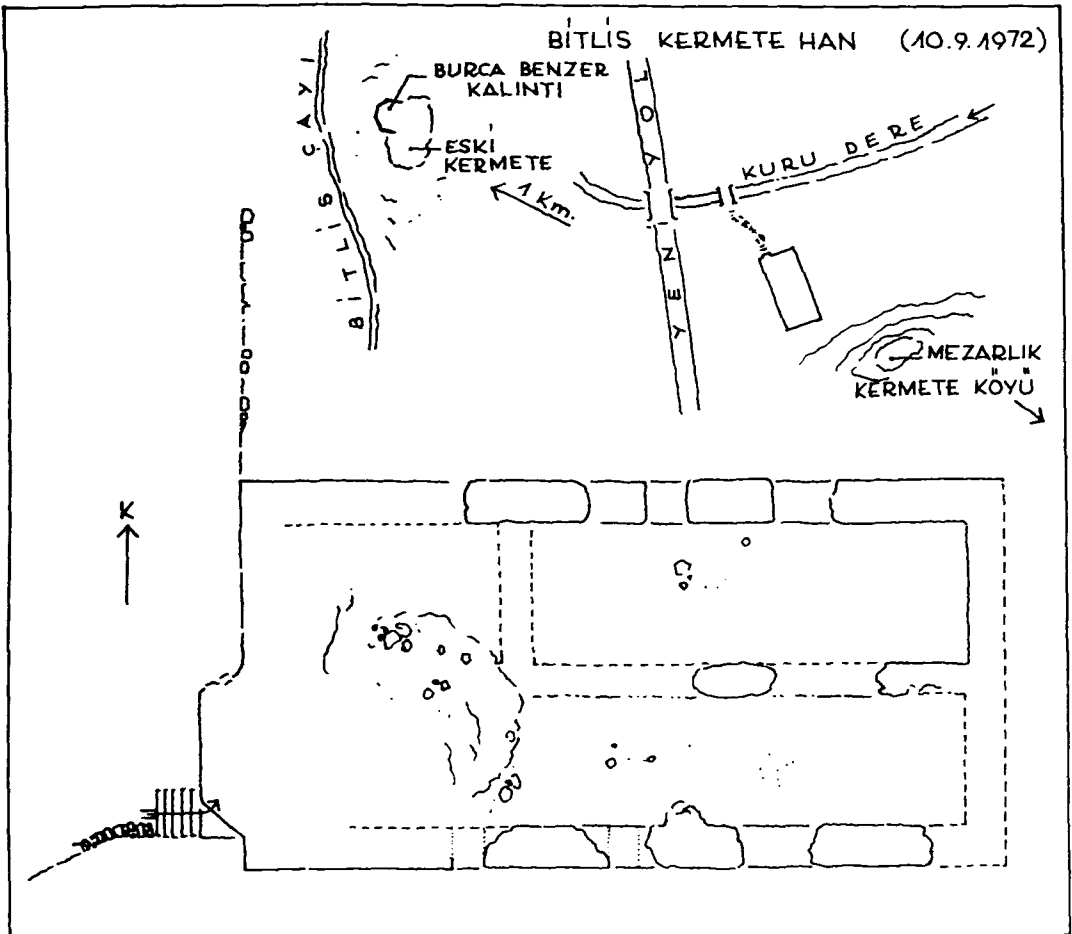


Çizim 4

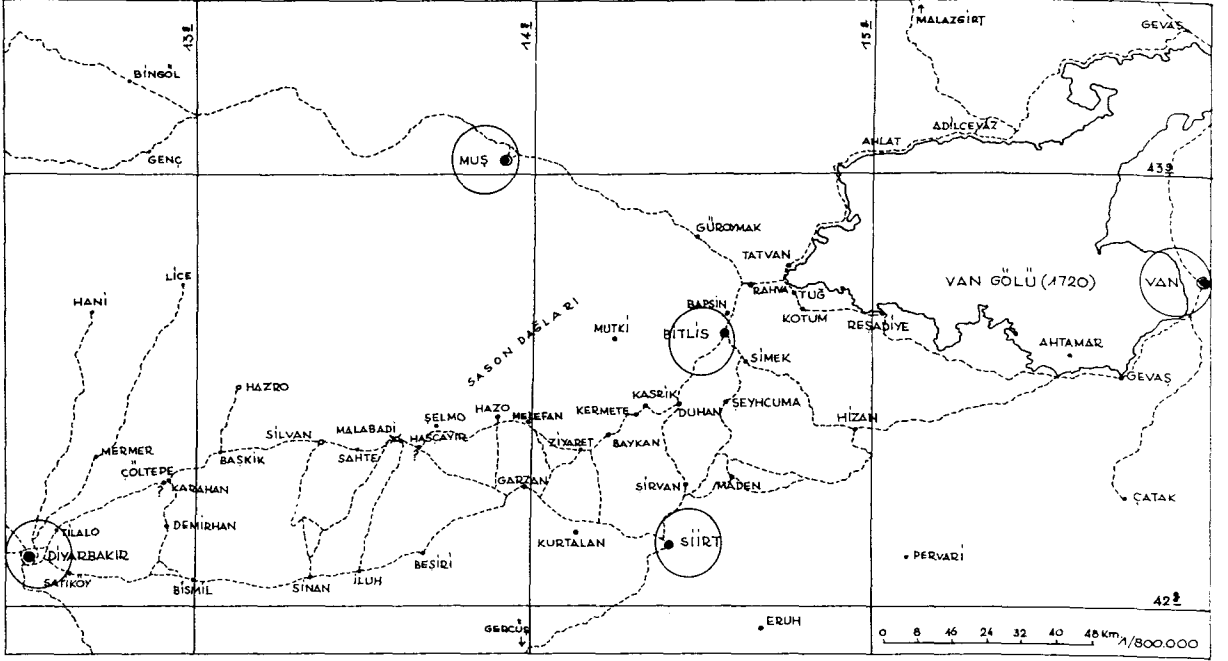
BİTLİS DUHAN



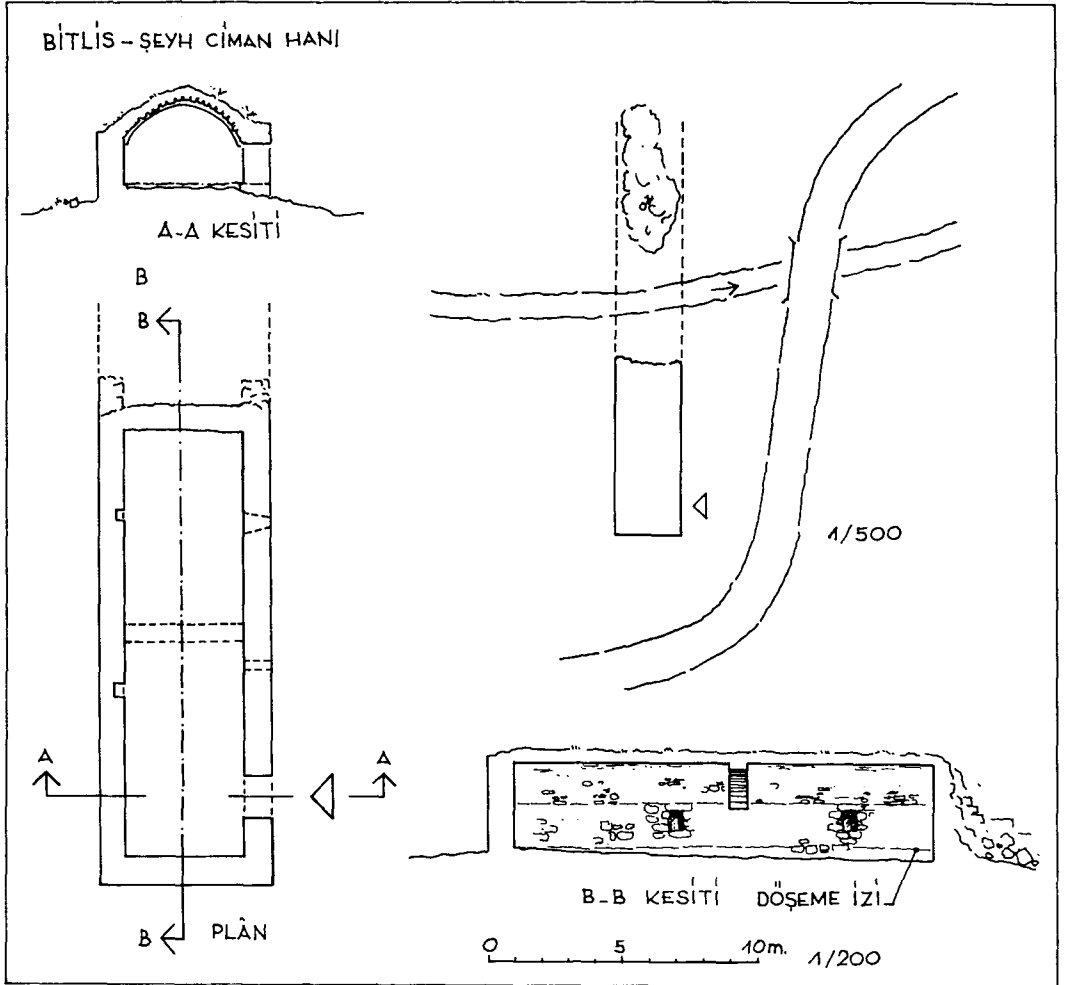
Çizim 5



Çizim 6



Çizim 7



Çizim 8