

ORTA ANADOLU'DA KLASİK OSMANLI MİMARİSİ ÇAĞININ SONLARINDA YAPILAN İKİ KÜLLİYE

Abdullah KURAN

Çağın önemli yollarından Aksaray-Kayseri güzergâhı üzerinde biri onyedinci yüzyılın ikinci yarısında Merzifonlu Kara Mustafa Paşa, öteki onsekizinci yüzyıl başlarında Nevşehirli Damad İbrahim Paşa tarafından inşa ettirilen iki külliye vardır. Çeşitli vesilelerle ziyaret edip incelediğimiz ve son olarak 1968 yılı Nisan ayında öğrencilerimizin yardımıyla röleve resimlerini çıkartıp fotoğraflarla tespit ettiğimiz Lâle Devrinden hemen önce ve Lâle Devrinde Osmanlı mimarisinin İstanbul dışındaki uygulanmasının bu iki örneğini bu makalede tanıtacağız. Kanımızca, mimarisi henüz etraflıca incelenmemiş bir çağa ait olan söz konusu eserleri Osmanlı mimari tarihi içindeki yerine oturtmak için vakit erkendir. Çalışmamızı klasik mimari çağından barok çağına geçiş döneminde Osmanlı mimarisinin durumuna ışık tutan bir deneme olarak görüyor, bu amaçla sunuyoruz.

KARA MUSTAFA PAŞA KÜLLİYESİ

Albert Gabriel'in *Monuments Turcs d'Anatolie* adlı eserinde kısaca değindiği¹ İncesu'daki² Merzifonlu Mustafa Paşa Külliyesi (Resim 1) muazzam bir kervansaray, çarşı, cami, medrese, tabhane (?) ve hamamdan meydana gelir. Külliye'nin ana yapısı kervansaray-

dır. Kervansarayın cephesi kuzey-doğuda, yola paralel olarak tertiplenmiş, bir yanı kervansarayın güney-batı duvarına dayalı, diğer yanı cami avlusunun bir kenarını kuşatan arasta da aynı yönü korumuştur (Resim 2). Cami kible yönünde güneye doğru döndürülmüş, külliye'nin batı sınırını meydana getiren medrese ile tabhane (?) yapıları caminin uzunlamasına eksenini esas alınarak yerleştirilmiştir. Bu yüzden cami avlusu dikdörtgen biçimde olmayıp güney duvarı kırık, asimetrik bir düzen gösterir³. Hamam geleneğe uygun olarak ana kompozisyonun dışında, ayrı bir yapı olarak düşünülmüştür.

KERVANSARAY⁴

Kervansarayın üç yanı revakla çevrili avlusunun iç ölçüleri, yola bakan

3. İstanbul Fatih Külliyesiyle başladığını gördüğümüz dik açılı geometrik planlama prensibine Kara Mustafa Paşa Külliyesinde uyulmadığı görülüyor. Burada, özellikle onördüncü yüzyılda Bursa'da uygulanan arazi eğrilerini izleyen serbest ve organik planlama sistemine dönülmüş, dere güzergâhı binaların araziye yerleştirilmesinde rol oynamıştır.

4. Onyedinci yüzyılda Orta ve Doğu Anadolu'da devletin ileri gelenleri tarafından hanlar yaptırılmıştır. Ticari olduğu kadar askerî amaçlara hizmet için (ribat yada ordugâh olarak) inşa ettirilen bu hanlar arasında Ulukışla'da Oküz Mehmet Paşa, Eski Malatya'da Silâhdar Mustafa Paşa, Sivas yakınlarında Kemankuş Kara Mustafa Paşa ve bu makalenin konusu olan İncesu'daki kervansarayları sayabiliriz. Bunlardan özellikle Silâhdar Mustafa Paşa Kervansarayı (1637) (bk: Albert Gabriel, *Voyages Archéologiques dans la Turquie Orientale*, Paris, 1940, s. 274-175; Nejat Göyünç, "Eski Malatya'da Silâhdar Mustafa Paşa Hanı", *Tarih Enstitüsü Dergisi* (İstanbul Üniversitesi Edebiyat Fakültesi), Sayı 1 (Ekim 1970), s. 63-92; Erol Özbilen, "Eski Malatya'da Silâhdar Mustafa Paşa Hanı'nın Restitüsyonu Hakkında", *aynı dergi*, s. 93-102) ile Merzifonlu Kara Mustafa Paşa Kervansarayı arasındaki benzerlikler, onyedinci yüzyıl Osmanlı kervansaray mimarisi hakkında daha kesin bilgi edinmemize yardımcı olmaktadır.

1. Cilt I, s. 100.

2. İncesu onyedinci yüzyılın ikinci yarısında Merzifonlu Kara Mustafa Paşa tarafından bir köy olarak kuruldu. Ondokuzuncu yüzyıl başlarında nahiyeye, aynı yüzyıl sonlarına doğru kasaba oldu. Halen Kayseri iline bağlı bir ilçe merkezidir.

ve onun mukabilinde arastaya bitişik olan yanlarda 56.00 metre, güney-doğuda 51.20 metre, kuzey-batıda 49.60 metredir. Arkasını dereye vermiş olan güney-doğu duvarı dıştan payandalarla ve ayrıca, külliye'nin suyunu sağlayan ve ilçeye adını veren İncesu deresinin üstünde üç gözlü olarak inşa olunan su kemeri vasıtasıyla takviye edilmiştir. Avlunun bu yanında, üstü boydan boya beşik-tonozla örtülü (Resim 3) sekiz gözlü revak yerinde duruyor (Resim 4). Diğer iki cephenin revakları çökmüş, kemer üzengilerinden yirmiiki adet olduğu anlaşılan ayaklardan yalnız üçü ayakta kalmıştır. Bu ayakların taşıdığı revak bölmeleri çapraz-tonozla örtülüdür (Resim 5).

Kervansarayın kışlık kısmı, dış ölçüleri 53.50 x 29.50 metre olan büyük ve yüksek bir yapıdır (Resim 6). Sivri beşik-tonozlu bir ön hacmin gerisindeki kapıdan, ortada altışardan iki sıra ayağa binen yirmibir çapraz-tonozun örttüğü iç mekâna geçilir. Kışlık kısmın dört yanı bir sekiyle çepeçevre kuşatılmış, sekinin gerisine otuzaltı ocak yeri konulmuştur. Bu ocakların bacaları dört-satırlı çatının kenarlarında yükseilir (Resim 7).

Kışlık kısım avlunun kuzey-batısında kuzeye doğru çekilmiş ve avlu duvarı hizasından hafifçe taşırılarak yol tarafında ayrıca belirtilmiştir. Avlunun güney-batı köşesinde artan yer ise helâlar ile onların gerisinde bulunan üç hacimli bir kısımla doldurulmuştur. Dikdörtgen biçiminde üstü açık bir hole açılan dört hücreli helâ kısmı kervansarayın avlusuyla bağlantılıdır. Daha geride, helâ dizisini tamamlayan iki hücre ise beşik-tonozla örtülü bir odaya açılır. Bugün bu odaya sokak tarafına açılmış kapıdan girilmekte ve iki hücre tuvalet olarak kullanılmaktadır. Bu kısmın aslında tuvalet olmayıp hem sokakla hem de kışlık kısımla bağlantılı bir daire şeklinde düşünüldüğünü sanıyoruz.

ÇARŞI

Kervansarayın batısında, 11 metre enindeki sokağın iki yanına yerleştirilmiş sıra dükkânlardan teşekkül eden arasta 77.80 metre uzunluğundadır. Sokağın kuzey tarafındaki başı açıktır. Dere tarafındaki güney ucu ise bir kapıyla sona erer. Doğudaki kervansaray avlusuna, batıda cami avlusuna açılan diğer iki kapı külliye binaları arasındaki iç bağlantıyı sağlar.

Arastanın doğu kanadı orijinal biçimini koruyor. Bu kanattaki dükkânların derinliği 5.00 metre, kemer açıklıkları 2.70 metredir. Kuzeyden itibaren onüç dükkân, sonra kervansaraya geçit veren kapı, yine beş dükkân ve en dipte yola doğru çıkıntı yapan ve aşhane olduğunu sandığımız yapı yer alır. Batı kanadında, biri kuzey üçü güneyde olmak üzere sıra başlarındaki dört dükkân yıkılmıştır. Bu kanattaki dükkânların derinliği de 5.00 metredir; fakat genişlikleri daha fazla tutulmuş, 3.20 metre yapılmıştır. Yıkılanlarla birlikte ondokuz dükkân vardır.

Cami önünden geçen caddenin nivelosunun, kervansaray önündeki devlet yoluyla aynı nivoyu tutması amacıyla yükseltilmesi sonucu arasta sokağı da yükseltilmiş (halbuki bu yol on-oniki basamak merdivenle inilecek biçimde yapılabilirdi) ve bunun sonucu dükkânların zeminleri kemer üzengilerinin hemen altından başlar durumunda kalmıştır. Bu yüzden içleri, merkezden 3.05 metre yükseklik göstermekte; ayrıca, arka arkaya üçer kemer atılarak inşa edilmiş olmaları sebebiyle basıklık hissi daha da artmaktadır.

Arastanın güney ucunda dükkânlarla bitişik olup bugün ahır olarak kullanılan 14.10 x 9.30 metre ölçülerindeki kısım aslında bir aşhane olsa gerektir. İçinde büyük bir ocak bulunan ana mekânın çapraz kemerleri ortadaki tek ayağa binen kaburgalı tonozla örtülüdür. (Resim 7). Ana mekâna bitişik

odalar çok harap ve aslı şekilleri bozulmuş durumdadır.

CAMI

Cami, üç gözlü son cemaat yerinin gerisinde tek kubbeli ve kâmilin pembeye çalar bej rengi mahalli taşla inşa edilmiş bir yapıdır (Resim 8). 12.80 metre çapındaki taştan örülmüş ve üstü başka bir malzemeyle kaplanmamış⁵ kubbe sekizgen ve yüksek bir kasnakla çevrilmiş, kasnağın köşeleri sivri kubbeli sekizgen ağırlık kuleleriyle takviye edilmiştir (Resim 9). Kubbenin 195 santimetre kalınlığındaki enli duvarlara geçişi tromplarla sağlanmış, tromp kemerlerinin içi, uçları köşelerde konsollara oturan kavisli üçgen satırlarla yapılmıştır (Resim 10)⁶. Caminin beden duvarlarında, önde ve arkada, alt sırada ikişer, üst sırada üçer, yan duvarlarda ise altlı üstlü üçerden olmak üzere yirmi iki pencere bulunur. Dört pencere de kasnağın dört yanına konulmuştur. Alt pencereler taş söveli, üst sıradaki pencerelerle kasnak pencereleri sivri kemerli, alçı şebekeli ve renkli camlıdır.

Caminin mihrabı dışta çıkıntı yapmayan, tepesi beş dilimli yarım kubbe biçiminde beş köşeli bir niştir. Sade bir bordürle çevrilidir. Minberi ve kürsüsü

5. Külliye'nin bütün binalarında Osmanlı klasik mimarisinde görmediğimiz bir yeniliğe, çatı örtüsünün kurşun yada kiremitle kaplanmıyarak taş yapının açık olarak bırakıldığına şahit oluyoruz. Kayseri bölgesinin bir özelliği olan bu husus onyedinci yüzyıl sonlarında klasik mimarinin bölge şartlarına uymaya başladığını göstermektedir. Ashında Sinan devrinde dahi bölgesel özelliklerin klasik mimariyi etkilemesi olağanüstü bir olay değildi. Meselâ, onaltıncı yüzyılda Erzurumda inşa edilen Lâla Mustafa Paşa Camisinin minaresi iki renkli halkalar halinde mahallî taş ile örülmüştür. Aynı şekilde, eski Van'da bulunan Hüseyin Paşa Camisinde yada Diyarbakır'daki Behram Paşa Camisinde bölgesel mimari karakteri yansıtan özellikler vardır. Öte yandan Kayseri ve civarındaki klasik çağ eserlerinde ana illerden ayrıldığı vâki değildir. Bu bakımdan Kara Mustafa Paşa Külliyesine ait binaların kurşunsuz çatıları dikkatimizi çekmiştir.

6. 10, 11, 16, 22, 24, 25, 28, 30, 31 numaralı resimler Vakıflar Genel Müdürlüğü fotoğraf arşivinden temin edilmiştir. Genel Müdürlük Eski Eserler Müşaviri Sayın Y. Müb. Mimar Yılmaz Önge'ye yardımları için teşekkür borç bilirim.

taşandır. Kürsüye doğudaki orta pencereden duvar içine gizlenmiş merdivenle çıkılır. Sekizgen gövdeli dört taş kolonun taşıdığı ahşap mahfile de yine arka duvar içine gizli helezonî merdivenle erişilir.

Son cemaat yerinin kolonları da sekizgen gövdeli ve taştan yapılmıştır (Resim 11). Kemerler bej ve kahverengi olmak üzere iki renkli inşa edilmiş, kubbeler pandantiflere oturtulmuştur. Ana kubbe gibi taştan örülmüş ve üstleri açık bırakılmış olan son cemaat kubbelerinden yandakiler 4.45 metre, ortadaki 3.25 metre çapındadır. Son cemaat yerinin mihrabiyeleri ön pencerelerin dış taraflarında bulunur. Batıdaki üst pencerenin önüne taş konsollara binen mükebbire konulmuştur (Resim 12).

Cephenin sağ tarafında kapısı son cemaat yerine açılan minarenin gövde ve petek kısmı çok köşeli, şerefe altı ile korkuluğu oymasızdır. Sivri külâhı taştan inşa edilmiştir. Kubbelerde olduğu gibi minarenin alemi de yine taştan yapılmıştır.

MEDRESE

Külliye'nin güney - batısını işgal eden medrese kuzeye doğru hafifçe açılan dikdörtgen biçiminde duvarla çevrili sahaya yerleştirilmiştir. Talebe hücreleri arkaları külliye'nin batı duvarına dayalı şekilde bir sıra halinde tertiplenmiş, önünde iki gözlü bir revak bulunan kubbeli dersane yedi hücreli sıranın ucuna konulmuştur⁷. Düz toprak çatılı hücrelerin kapı ve pencereleri avluya açılır (Resim 13). Taş kubbesi pandantiflere oturan kapalı dershanenin dört penceresinden ikisi revak tarafında, diğer ikisi karşılıklı olmak üzere yanlardadır.

7. Asimetrik avlu tertibi, dershaneye bitişik düz tavanlı hücre dizisi ile bu medrese İstanbul Süleymanîye Külliyesinin bir parçası olan Ebu Suud Dar ül-hadisini hatırlatıyor.

Avlunun boyu 39.70 metre, dere tarafında genişliği 9.10 metredir. Tek kapısı kuzeyde, dersane revakının yanındadır. (Resim 14). Bugün İncesu hapis hanesi olarak kullanılan medrese nisbeten iyi durumda bulunmakta ve aslında hücrelerin önünde dersane duvarından külliye'nin güney duvarına kadar uzandığını sandığımız revak dışı orijinal biçimini korumaktadır.

TABHANE (?)

Medresenin alt tarafında, külliye'nin batı girişini teşkil eden beşik tonozlu geçitin kuzeyinde bulunan yapı, medresenin aksine orijinal biçimi çok değişmiş ve bazı kısımları yıkılmış durumdadır. Medrese gibi asimetrik bir plan tertibine sahip olan bu binanın, geçitin hemen kuzeyinde bulunan ve önündeki iki gözlü dörtlü köşe taş ayaklara oturan kemerli ve kubbeleri çökmüş revakı hâlâ kısmen duran bölümü 9.80 x 8.10 metre ölçülerindedir. Mekteb-i sıbyan yahut dar ül-kur'a olduğunu sandığımız bu bölüm orijinal biçimini az çok koruyor. Yine cami avlusu tarafında beş gözlü bir revakı olduğu mevcut izlerden anlaşılan 15.65 metre derinliğindeki bölüm ise çok değişikliğe uğramış, her iki bölümün üstüne ondokunzuncu yüzyılda bir kat çıkılmıştır (Resim 14). Bu binanın sokak tarafındaki üç dükkânın arka arkaya üç sıra kemerli tonoz sistemi bunların aslında dükkân olarak inşa edildiği ihtimalini kuvvetlendiriyor. Öte yandan, içleri değiştirilip üst kata çıkan bir merdiven konulan diğer hacimlerin hangi maksada hizmet etmek için yapıldığını kesinlikle söylemek zordur. En yakın ihtimalle bu bina tabhane'dir.

HAMAM

Kubbeli soyunma kısmı, soğukluk, sıcaklık ve külhanıyla, yol nivosunun yükseltilmesiyle birbuçuk metre kadar toprağa gömülmüş olması dışında ori-

jinal biçimini aynen koruyan ve kullanılır halde bulunan hamam tamamen kesme taştan inşa edilmiş bir yapıdır (Resim 15). Batı duvarının ortasında bugün merdivenle inilen bir ön hacimden dış ölçüleri 10.00 x 9.50 metre olan kubbeli soyunma kısmına girilir. Pandantiflere oturan 7.80 metre çapındaki kubbe dışta çok yüksek sekizgen bir kasnakla çevrilmiş, iç hacim kasnağa açılan dört kemerli pencereyle aydınlatılmıştır.

Soğukluk kısmı, iki yanı yarım kubbelerle beslenen altıgen kasnaklı küçük bir kubbeye örtülmüştür. Helâ doğu tarafına yerleştirilmiştir. Sıcaklık bölümü dört kollu muntazam bir haç biçiminde olup 4.00 metre çapındaki kubbe yine altıgen kasnaklı, haçın kolları ise yarım kubbeli yapılmıştır. Kare biçimindeki külhan hacmi aşhanede olduğu gibi karşılıklı köşelerden atılan kalın kemerlerle takviye edilmiş çapraz-tonozla kapatılmıştır.

TARİHLENDİRME

Merzifonlu Kara Mustafa Paşa 1634 yılında doğmuş, 1689 İkinci Viyana Seferinin başarıya ulaşmaması üzerine idam edilmiştir. Gerek caminin gerekse kervansarayın kışlık kısım kapıları üstündeki kitâbelerde bunların 1670 (1081 H.) yılında inşa edildiği yazılıdır. Buna göre, Kara Mustafa Paşanın külliye-yi 3. Vezir ve Sedaret Kaymakamı olduğu yıllarda yaptırdığı anlaşılıyor, Külliye'deki üçüncü kitâbe cami avlu kapısı üstünde bulunur. (Resim 16). Bu kitâbe Sultan Abdülmecid devrine ait olup 1860 (1277 H.) tarihlidir ve caminin o yıl esaslı bir tamir görmüş olduğunu gösterir. Son olarak 1953-1954 yıllarında cami, 1959 yılında kervansarayın kışlık bölümü Vakıflar Genel Müdürlüğünce, hamam da 1956 yılında Vakıflar Genel Müdürlüğü nezaretinde Belediyece onarılmıştır. Kervansarayın tamamının esaslı bir şekilde onarılması, hapishanenin medrese-

den çıkarılarak bu binanın kurtarılması, tabhane olduğunu sandığımız binanın da tahliye ettirilip muhdes üst katının yıkılarak orijinal şekline sokulması gerek mimarlık tarihimiz bakımından, gerek Kayseri-Ürgüp yolu üzerinde bulunması dolayısıyla turizm açısından kaçınılmaz bir görevdir.

DAMAT İBRAHİM PAŞA KÜLLİYESİ

Doğduğu Muşkara köyünü sadrazam olduktan sonra imar ve civardaki Türkmen aşiretleriyle iskan ederek yeni bir şehir - Nevşehir - haline getiren Damat İbrahim Paşanın Nevşehirde yaptırdığı en önemli eser⁸ kendi adını taşıyan külliye'dir. Tepesinde Nevşehir kalesinin bulunduğu tepenin eteğinde, ovaya hakim bir mevkide kurulan külliye cami, medrese, imâret, mekteb-i sıbyan, hamam ve kervansaraydan meydana gelir⁹ (Resim 17). Külliyeyle birlikte inşa edildiği vakfiyesinde kayıtlı olan dükkanların yeri kesinlikle bilinmiyor. Herhalde daha aşağıda, çarşı içinde bulunuyordu.

Boyu 88, eni 44 metre olan dikdörtgen cami avlusu, arazi meyilli olduğundan bir platform şeklinde düşünülmüş, kervansaray platformun altına yerleştirilmiştir. Hamam, caminin kuzey-batısında müstakil bir binadır. Külliye'nin öbür yapıları ise batıda, yüksek dayanma duvarlarının düzlediği üçgen biçiminde bir arsanın içindedir. Cami avlu duvarıyla yapı üçgeninin arasında bir yol bırakılmış, üç binanın girişleri bu yoldan verilmiştir. Üçgenin tabanına medrese konulmuştur. Ortada, medreseye bitişik imâret; zirvede mekteb-i sıbyan bulunur (Resim 18). Sonuncu bina fevkanî olduğundan buraya yoldan ve imâret avlusundan merdivenle çıkılır.

CAMİ

Damat İbrahim Paşa Camisinin haremî büyük bir kubbenin örttüğü, kible duvarında mihrab çıkıntısı¹⁰ bulunan bir mekândır (Resim 19). Son cemaat yeri beş gözlü, sağ tarafta (batıda) yükselen minaresi ince uzundur. Merkezde döşemeden 22 metre yükseklikte bulunan 16.65 metre çapındaki ana kubbe tromplarla beden duvarlarına bindirilmiş, tromp altlarına köşelerde stalaktitli konsollar konulmuştur (Resim 20). Tromp kemerleri duvara yapışık oluklu yarım kolonlara oturur. Kubbe yükünü alan bu noktalar dışarda payandalarla sağlamlaştırılmış, ayrıca arka köşelere de payandalar konulmuştur. Arka köşe payandalarının tepelerinde üstü kubbeli sekizgen ağırlık kuleleri vardır. Yine kubbeli ve sekizgen sekiz adet kule büyük kubbe kasnağının köşelerini pekleştirir¹¹. Mihrab çı-

8. İbrahim Paşanın Muşkara köyündeki ilk eseri III. Ahmed'in kızkardeşi Fatma Sultan'a evlendiği 1717 yılında başlanıp Sadrazam olduğu 1718 (1131 H.) yılında inşaatı tamamlanan Kâle Camisidir. İnceleyip rölelerini çıkarttığımız bu eseri ileride yayınlayacağız. İbrahim Paşa'nın yine aynı yıllarda Muşkara'da bir muallimhane ve hamam ile sekiz çeşme; ayrıca civardaki Göre köyü ile Ürgüp'ün Nar Köyünde birer cami yaptırdığı bilinmektedir. M. Münir Aktepe, "Damat İbrahim Paşa Evkafına Dair Vesikalar", *Tarih Dergisi*, Cild XIII, sayı 17-18 (1696), s. 19.

9. Kara Mustafa Paşa Külliyesinden elli yıl sonra yapılmasına rağmen bu külliye'de gerek yerleşme planının gerekse malzeme kullanımının klasik çağ mimarisi prensipleri ve ölçülerine daha uygun olduğunu görüyoruz. Külliye'de dik açılar bozulmamış, caminin doğusunda arazi meyilli yüzünden üçgen bir alan elde edilmesine rağmen büyük dayanma duvarlarının eğrisine itibar edilerek bina derinlikleri kademe kademe azaltılarak düz hatlar korunmuştur.

10. Mihrabı kible duvarında yapılan bir çıkıntı içerisinde koymak Osmanlı mimarisinde onbeşinci yüzyıldan beri gördüğümüz bir husustur. 1485 yılında İstanbul'da inşa edilen Davud Paşa Camisi bir örnek olarak verilebilir. Mimar Sinan da yaptığı camilerin bazılarında mihrab çıkıntısı koymuştur (Üsküdar Atik Valde, Azabkapı Sokullu Mehmed Paşa, Tophane Kılıç Ali Paşa, Edirne Selimiye ve Manisa III. Murad camilerinde olduğu gibi). Fakat onsekizinci yüzyıla kadar istisna olan mihrab çıkıntısı Osmanlı barok çağında istisna olmaktan çıkmış, cami mimarisinin bir özelliği haline gelmiştir. Nevşehirli Damat İbrahim Paşa Camisinde barok çağına ait bu özelliğinin ilk görüntüsüne şahit oluyoruz.

11. Lâle Devriyle başlayan Avrupalılaşma akımının sonucu olarak Osmanlı mimarisinde Avrupa barok mimarisinin bazı motiflerini görüyoruz. Büyük kubbe kasnağının kubbeli kulelerle çevrilmesi fikriyle Avrupa barok mimarisinde kubbe çevresinin heykel yada geometrik figürlerle süslenerek statik kitleye hareket kazandırılması kavramı arasında, sathi de olsa bir paralel vardır. Damat İbrahim Paşa Camisi kubbesiyle, meselâ Francesco Borromini'nin St. Ivo Kilisesi kubbesini bu bakımdan benzetmek hatalı olmaz sanırız.

kıntısının yarım ayna-tonoz örtüsü dışta gösterilmiş; aynı şekilde, tromplar da duvar içinde gizlenmiyerek dıştan belirtilmiştir (Resim 21).

Tamamiyle sarı Nevşehir taşıyla yapılmış caminin dış kitlesinin dört sıra kornişle beş parçaya ayrıldığını görüyoruz. En yüksek olan ilk sırada beden duvarlarına altı üstlü onaltı pencere açılmıştır. Alt pencereler profil söveli, sağır kemerli; üst pencereler siyah ve sarı taşla örülmüş, sivri uçlu kemerli, alçı şebekeli yapılmış, içlikleri renkli camla süslenmiştir. İkinci sırada, yan cephelerde altışar arka cephede üç olmak üzere onbeş; kubbe kasnağı seviyesi olan dördüncü sırada ise kasnağın her yüzünde birerden sekiz pencere vardır. Bu pencereler de sivri kemerli ve alçı şebekelidir.

Caminini içinde, cümle kapısının iki yanından duvar içine gizlenmiş merdivenlerle erişilen mahfilleri sekiz yüzlü ve stalaktit başlıklı narin mermer kolonlar taşır. (Resim 2). Minber ile mihrab da beyaz mermerden yapılmıştır (Resim 23). Mihrabın iki yanındaki alt pencerelerin üstleri mavi çiniden yedişer adet mihrabcık ile süslenmiş, mihrab çıkıntısında korniş altına yine çini panolarla çepeçevre Âyet ül-kürsi yazılmış, bütün pencereler kırmızı ve gri renklerin hakim olduğu kalem işi nakışlarla çerçevelenmiştir. Büyük kubbe, tonoz ve trompların içleri de kalem işi göbekler ve damla rozetlerle bezenmiştir (Resim 24).

Damat İbrahim Paşa Camisinin beş gözlü son cemaat yeri pandantiflere oturan, sekizgen kasnaklı beş kubbeyle örtülüdür (Resim 25)¹². Kubbe çapları eş olup 3.70 metredir. Revak kemerleri kırmızı ve beyaz olmak üzere iki renkli taşla örülmüştür. Stalaktit başlıklı revak mihrabiyeleri pencerele-

rin iç taraflarında bulunur. Kapı, iki yanında mihrabiyeler bulunan sivri-tonoz niş içersindedir. Basık kemeri siyah ve beyaz mermerden zıvanalı yapılmış, üç kolon üzerine dokuz satır kitâbe levhası kemerin üstüne konulmuştur.

Son cemaat yerinin batısında bulunan minare 44 metre yüksekliğindedir. Kürsü saçağı ilk korniş, pabuç silmesi üçüncü korniş seviyesini tutar. Gövde ve petek kısmı onaltı yüzü, tepesi sivri külâhlıdır. Şerefenin tabanı bir kolon oyma yaprak süslü, bir kolon altı yapraklı üstü madalyonlu konsollardan meydana gelir¹³ (Resim 26). Beyaz mermerden şebekeli korkuluk girintili çıkıntılı yapılmıştır. Petek üstünde bir dizi gırland, gövdenin üstünde iki, altında bir sıra olmak üzere kakma çiniden altı-uçlu yıldızlar vardır.

Damat İbrahim Paşa Camisinin önünde, yapının uzunlama ekseninden hafifçe doğuya kaçmış olan şadırvan sekizgendir. Eteği, saçak meydana getirir biçimde açılmış kurşun kaplı kubbe sekiz narin mermer kolona oturur. Göbeği sarkıtlı kubbenin içi kalem işi nakışlarla bezenmiş, kolonların başlıkları baklavalı, sivri kemerleri siyah ve beyaz mermerden yapılmıştır (Resim 28).

Cami avlusunun üç kapısı vardır. Esas kapı kuzey-batıda olup dikdörtgeninin köşesini kırar biçimde yerleştirilmiştir. Diğerleri batıda ve güneydedir. Sonuncusu, burada yol nivosu arttığından yüksekte kalmış, bu kapıdan avluya merdivenle inilmek zorunluğu doğmuştur.

12. Son cemaat yeri saçağı son onarımında kaldırılmış olup bugün mevcut değildir. Fotoğraf caminin eski halini gösteriyor.

13. Nevşehir'de, yine Damat İbrahim Paşa tarafından bu camiden sekiz yıl önce inşa ettirilen Kale Camisinin minare şerefe altı da aynı şekilde madalyon ve yapraklarla süslü konsollarla yapılmıştır (resim 27). Ampir stillindeki her iki şerefe ile Kale Camisi mimaresinin kavuklu taş külâhı ondokuzuncu yüzyılda yapılmış olmalıdır.

KERVANSARAY

Cami avlu platformunun kuzey cephesinde, avlunun altına yerleştirilmiş olan kervansaray (durum plan resminin sol tarafında gösterilmiştir) kısmen inşa edilip kısmen kaya oyularak yapılmıştır. Bu binaya avludan yada diğer binaların bulunduğu meydan seviyesinden girilmez; bugün şehir parkı olan daha aşağıdaki düzlükten erişilir. Kervansarayın cephesi dört sivri kemer gözlüdür. Geride dikdörtgen biçiminde penceresiz bir oda, onun doğusunda uzun, karanlık bir dehliz yer alır. Dehliz, kaya içine oyulmuş, ortasında ayaklar bulunan büyük bir hacme geçit verir. Aynı biçimde oyularak elde edilmiş bir hacim de dikdörtgen odanın batısında bulunur¹⁴. Bu hacmin kapısı doğrudan doğruya dışarıya açıktır.

MEDRESE

Damat İbrahim Paşa Medresenin kitâbeli kapısı, cami avlusunun batı kapısının tam karşısına konulmuş, böylece camiyle medrese arasında bağlantı kurulmuştur (Resim 29). Kapıdan, ayna-tonozlu geçit yoluyla medresenin avlusuna erişilir. 12 x 10 metre ölçülerindeki dikdörtgen avlu çepeçevre revaklı olup her yüzünde üç göz vardır. Revakın beyaz mermer kolonları baklava başlıklı yapılmış, kemerler kırmızı-beyaz taşla örülmüş, her göz tepesinde sekizgen yuvalar bulunan kubbelerle örtülmüştür (Resim 30). Avlunun batısında, ana kapı ekseninde, birincisinden daha dar ayna-tonozlu ikinci bir geçit bulunur. Buradan, dayanma duvarıyla medrese arasında kalan ve içinde helâların bulunduğu arka avluya geçilir.

14. Nevşehir-Ürgüp dolaylarında jeolojik imkânlardan yararlanılarak kaya içine oyularak yapılmış pek çok bina vardır. Bu odaların külliye inşa edilmeden önce mevcut olduğunu ve kervansaray yapılırken kompozisyon içine alındığını sanıyoruz. Kervansarayın cami avlusuna 30 derecelik bir açı yapar biçimde tertiplenmesinde bu odaların mevcudiyeti rol oynamış olsa gerektir.

Medresenin aynı zamanda kütüphaneye olan dershanesi yapının kuzey-doğu köşesindedir. Dershane avlunun köşesine kadar uzanır ve bu yüzden her iki yönden gelen revak kemerlerinin bu köşede taştan gömme kolonlara biner. Kapısı güneyde, revaka açılır. Sokak tarafında üç alt bir üst, karşısında revak içine bakan bir alt, meydan tarafında bir üst pencere vardır. Pencereilerin hepsi profil söveli ve sağır kemerlidir. Dershane, alçak sekizgen kasnaklı, köşelerde pandantiflere oturan 7.60 metre çapında bir kubbeyle örtülmüş, kubbenin içi ve pandantifler çok zevkli bir şekilde kalem işi nakışlarla süslenmiştir (Resim 31).

Medresede onyediyale talebe hücreleri bulunur. İçlerinde ocaklar ve dolap nişleri bulunan hücrelerin hepsi kubbelidir. Köşelere rastlayan üç hücrenin pencereleri dışarıya açılmıştır. Diğerlerinin pencereleri kapılarının yanına konulmuş olup bunlar avludan ışık alırlar.

İMÂRET

Külliyenin imâreti medreseye bitişik yapılmışsa da bu bölüme medreseden doğrudan doğruya girmek imkânı düşünülmemiştir. İmâret girişi yan sokaktan yine üstü saçaklı bir kapıyla sağlanmıştır. Bu kapıdan derinliği 16.50 metre, eni önde 14.50 metre olan imâret avlusuna girilir. İmâret bölümünün üç odası avlunun kuzeyinde yer alır. Birinci oda, sokağa açılan iki pencereyle ışıklandırılmış ayna-tonoz örtülü hacimdir. İkincisi sivri beşik-tonozlu olup kapısının yanındaki tek pencere avluya bakar. Üçüncü oda diğerlerinden daha büyük daha yüksek ve kare biçimindedir. Pandantiflere binen 8.40 metre çapında bir kubbeyle örtülmüş, kubbenin merkezine tepesinde dilimli bir kubbecik bulunan sekiz köşeli bir fener oturtulmuştur (Resim 29). İmâretin aşhanesi olan bu odanın içinde büyük ocaklar vardır.

Avlunun batısında aşhaneye bitişik ve küçük bir üçgen hacim teşkil eden helâ imâret bölümünün kompozisyonunu tamamlar.

MEKTEB-İ SIBYAN

İmâret avlusunun güneyinde bulunan basık kemerli kapının gerisindeki merdiven mekteb-i sibyanın dershanesiyle bağlantı sağlar. Fakat mektebin esas girişi bu avludan yapılmamış, sokağın sonunda bulunan üçüncü kapıdan verilmiştir. Mekteb kapısının gerisindeki merdiven yoluyla üçgen biçiminde ve iki kademeli avluya çıkılır. Avlunun sivri güney ucunda tonozla örtülü eyvana benzer üstü kapalı bir mekân, kuzeyinde iki kubbeli bir revak ve revakın gerisinde derslane bulunur (Resim 32). İç bölümleri 7.80 x 6.20 metre olan dikdörtgen biçimindeki derslane ayna-tonozla örtülüdür. İki revaka, ikisi sokağa, ikisi de imâret avlusuna bakan altı penceresi vardır. Sokak tarafındaki revak penceresi dahil olmak üzere bütün pencereler taş söveli ve sağır kemerlidir. Revakın, ortada tek kolona binen kemerleri de sağır yapılmıştır.

İki taraftan merdivenle çıkılan mekteb, medrese ve imâret avlularına nazaran daha yüksekte inşa edilmiş, dershanenin altına ayrıca bir oda konulmuştur. Kapısı imâret avlusuna açılan bu penceresiz hacim, orta yerinde bir ayak bulunan kaya içine oyulmuş bir yerdir ve herhalde imâretin erzak deposu olarak kullanılmak amacıyla düşünülmüştü. Caminin doğusunda bir üçgen meydana getiren medrese, imâret ve mekteb binalarının beden duvarları da sarı Nevşehir taşından inşa edilmiş, her üç binanın üst örtüsü kurşunla kaplanmıştır.

HAMAM

Geleneğe uyularak müstakil bir yapı olarak düşünülen hamam, medrese-

nin önündeki meydan düzlüğünden çarşıya inen dik yolun başında, doğu cephesi kısmen toprağa gömülü durumdadır. Kapısı doğuda, dik sokak üzerindedir. Bugün kubbeli soyunma hacmi önünde yapıya sonradan eklendiği belli olan düz çatılı bir bölüm vardır (Resim 33). Muhdes bölüm ortada giriş holü, onun sağında ve solunda birer soyunma odasından meydana gelir. Orta yerinde fıskiyeli bir havuz bulunan ve bir kenarı 8.30 metre olan kare biçimindeki ana soyunma hacmi (câmekân) köşelerde tromplara binen bir kubbeyle örtülmüş, kubbenin tepesi gözlü yapılarak içeriye ışık sağlanmış, ayrıca beden duvarlarına biri güneyde öteki batıda olmak üzere iki yüksek pencere açılmıştır.

Soğukluk bölümü ortada kubbeli, doğuda ayna-tonozlu ve batıda beşik-tonozlu ince uzun bir hacim teşkil eder. Helâler batıda, kubbeli soyunma bölümüne bitişik yapılmıştır.

Sıcaklık bölümü de kubbelidir. 9.20 metre çapındaki bu kubbe ilkinden daha büyük olup dilimli tromplarla beden duvarlarına oturur. Su deposu ve külhan sıcaklığın batısına konulmuştur.

Damat İbrahim Paşa Hamamı da külliyesinin öbür yapıları gibi sarı renkli Nevşehir taşından inşa edilmiştir. Ancak çatısı kurşunla kaplı olmayıp sıvalıdır.

TARİHLENDİRME

Damat İbrahim Paşa (1662 - 1730) Külliyesinde ilki caminin kapısı öteki medresenin dış kapısı üstünde olmak üzere iki kitâbe vardır ve her ikisi de (1139 H.) tarihlidir. Bu kitâbelerden, muhtemelen İbrahim Paşanın sadrâzâm olduğu 1718 yılından başlanan külliyesinin bütünüyle 1726 yılında tamamlandığı sonucunu çıkartıyoruz. Sağlam bir biçimde inşa edilen yapılar bugün iyi

ve bakımlı durumdadır. Şadırvan 1965, medrese, imâret ve mekteb 1958-1959, hamam 1967-1969, kervansaray 1968-1969 yıllarında Vakıflar Genel Müdürlüğüne onarılmıştır. Cami 1958 yılın-

dan beri çeşitli tamirler görmüş, nakışlar cüz'î bir restorasyona tabi tutulmuştur. Halen medrese Şehir Kütüphanesi, imâret ile mektep ise Nevşehir Müzesi olarak kullanılmaktadır.

S U M M A R Y
TWO BUILDING COMPLEXES IN CENTRAL ANATOLIA BUILT TOWARDS
THE END OF THE OTTOMAN CLASSICAL ARCHITECTURAL ERA

Abdullah KURAN

This article deals with two building complexes on the Aksaray - Kayseri highway. The first, in Incesu, dates from the late seventeenth century and was built by Kara Mustafa Paşa of Merzifon; the second, in Nevşehir, was built some forty years later by Damat İbrahim Paşa.

The complex of Kara Mustafa Paşa is composed of a large caravanserai, a street of shops, a mosque, a medrese (theological school), a hamam (bath house) and a much altered building which may have been a tabhane (rest house). The caravanserai comprises a large arcaded court and a pillared hall. Adjoining it on the west is the street of barrel-vaulted shops. This street is open ended on the north but entered through a gate on the opposite side. Two more gates, on the east and west, give access to the courtyards of the caravanserai and the mosque, respectively. The mosque, situated at the center of an irregularly shaped court is small. It has a domed prayer room behind a three-bay portico flanked on the west by a minaret. Like most buildings in the Kayseri region its dome and minaret cap are built of stone and are not covered by a protective material such as roof tiles or sheet lead. The medrese and the tabhane constitute the western limits of the complex. Arranged in a linear pattern as a row of student cells terminating with a domed classroom, all over-looking an enclosed yard,

the medrese brings to mind the Dar ülhadis of Ebu Suud which forms a part of the Süleymaniye Complex in İstanbul. Like the medrese, the building to the north of it has an asymmetrical plan. The narrow wing with the collapsed two-bay portico must have been a primary school. The two story section, whose upper floor dates from the nineteenth century, could have been a tabhane. In keeping with tradition, the hamam is located outside the boundaries of the complex.

Prime Minister Kara Mustafa Paşa of Merzifon was born in 1643 and was beheaded in 1689 for failing to capture Vienna and bringing the Second Austrian campaign to a successful end.

Two inscription panels, one above the door of the mosque and the other above the hall door of the caravanserai, give the date of construction as 1670. Accordingly, the complex was built during the years when Mustafa Paşa was third vezier and Acting Prime Minister. The third inscription panel is above the portal of the mosque's courtyard. It is dated 1860 and shows that the mosque was restored during the reign of the Sultan Abdülmecid. Most recent restorations were conducted in 1953-54, 1956 and 1959 by the General-Directorate of Pious Foundations.

The buildings of the Kara Mustafa Paşa Complex were erected on flat land; those of the Damat İbrahim Paşa Complex in Nevşehir are situated at dif-

ferent levels on a slope below the citadel. This complex comprises a mosque, a medrese, an imâret (public kitchens), mekteb-i sibyan (primary school), a hamam and a caravanserai. The location of the shops recorded in the foundation charter is not known.

The mosque stands at the center of a rectangular courtyard, 88 by 44 meters, which forms a flat platform. Further to the west, separated from the mosque's yard by a street, are the medrese, imâret and the mekteb. These buildings occupy a triangular lot cut into the slope and retained by a high wall. The hamam is on the north, situated some distance from the rest of the complex, while the caravanserai is tucked under the platform of the mosque.

The single dome of the mosque measures 16.65 meters in diameter and rises to a height of 22 meters at the center. It rests on four squinches and its octagonal drum is reinforced against lateral thrusts by eight domed weight towers. The mihrab niche is not placed directly on the kibla wall of the square prayer hall but is located inside an apse-like rectangular recess surmounted by a flat-topped vault. Both the mihrab and the minber, as well as the balconies at the back of the prayer hall, are built of white marble and the interior surfaces are decorated with geometric and floral designs. The five-bay porch is also ornamented and the minaret is especially worthy of note for its balcony consoles.

The caravanserai below the mosque makes a thirty degree angle with the courtyard. This innovation in a composition otherwise designed with right angles is probably due to the large spaces behind the arcaded portico of the caravanserai. These rooms carved

into the rock—a phenomenon common in the Nevşehir-Ürgüp area—may have existed before the complex was built. Since the direction of the platform was determined by the kibla axis, the open front section of the caravanserai had to be turned to be in line with the platform while the carved rooms were left intact to serve as its enclosed winter section.

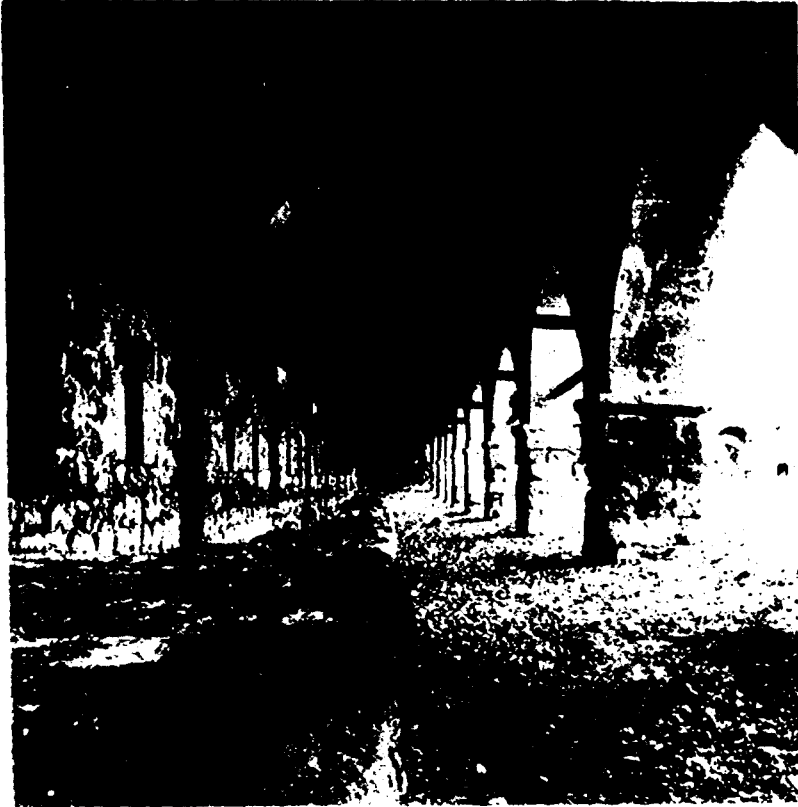
The Medrese of Damat İbrahim Paşa has a classical plan organization with domed student cells behind an arcaded rectangular court. The only deviation is the classroom-library located at one corner. Built against the southern wall of the medrese, the imâret is composed of three rooms in a row facing a yard. The largest of these rooms, surmounted by a dome with a lantern, is the kitchen. Across from the imâret, accessible from the yard as well as from the street by flights of steps, is the mekteb. It comprises a rectangular classroom behind a two-bay porch which gives on to a triangular outdoor area.

The two large domes rising at either end of the hamam cover the main hall and the caldarium. The low section fronting the hamam is a later addition.

The founder of the complex, Damat İbrahim Paşa, rose to be prime minister in 1718 and kept this position until his assassination in 1730. According to the two inscription panels above the doors of the mosque and the medrese, these buildings were completed in 1726. Having been restored during the last decade by the General Directorate of Pious Foundations, all the buildings, with the exception of the caravanserai, are in good condition. The medrese is the City Library. The imâret and the mekteb serve as the Nevşehir Museum.

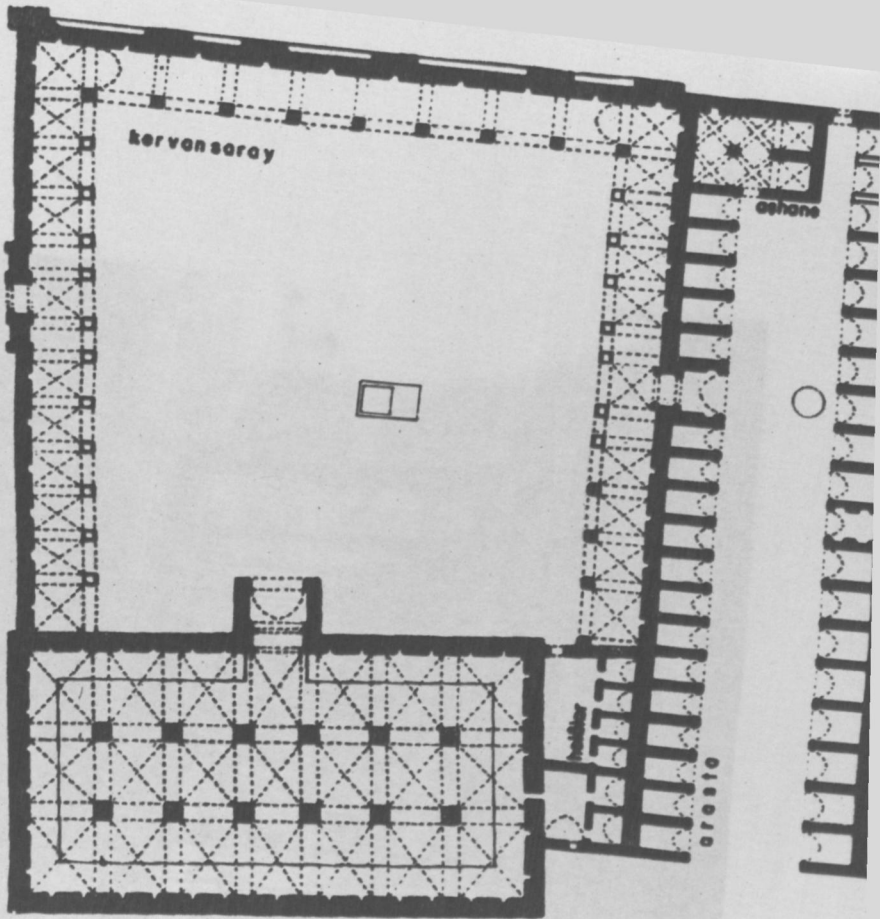


Resim: 1 — Külliye genel görünüş.



Resim: 3 — Kervansaray. Avlu güney revakının iç görünüşü.

Resim : 2

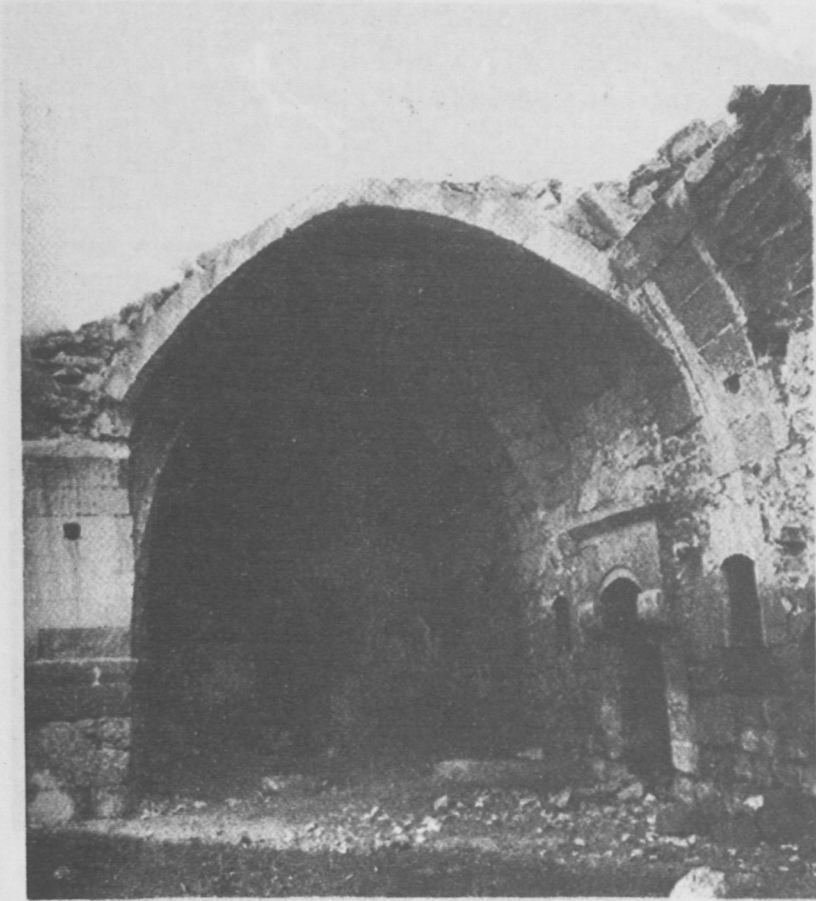


KARA MUSTAFA PAŞA KÜLLİYESİ
İNCESU

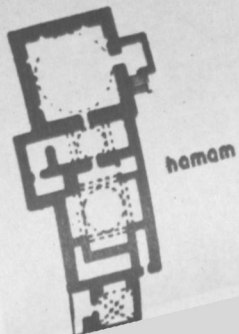
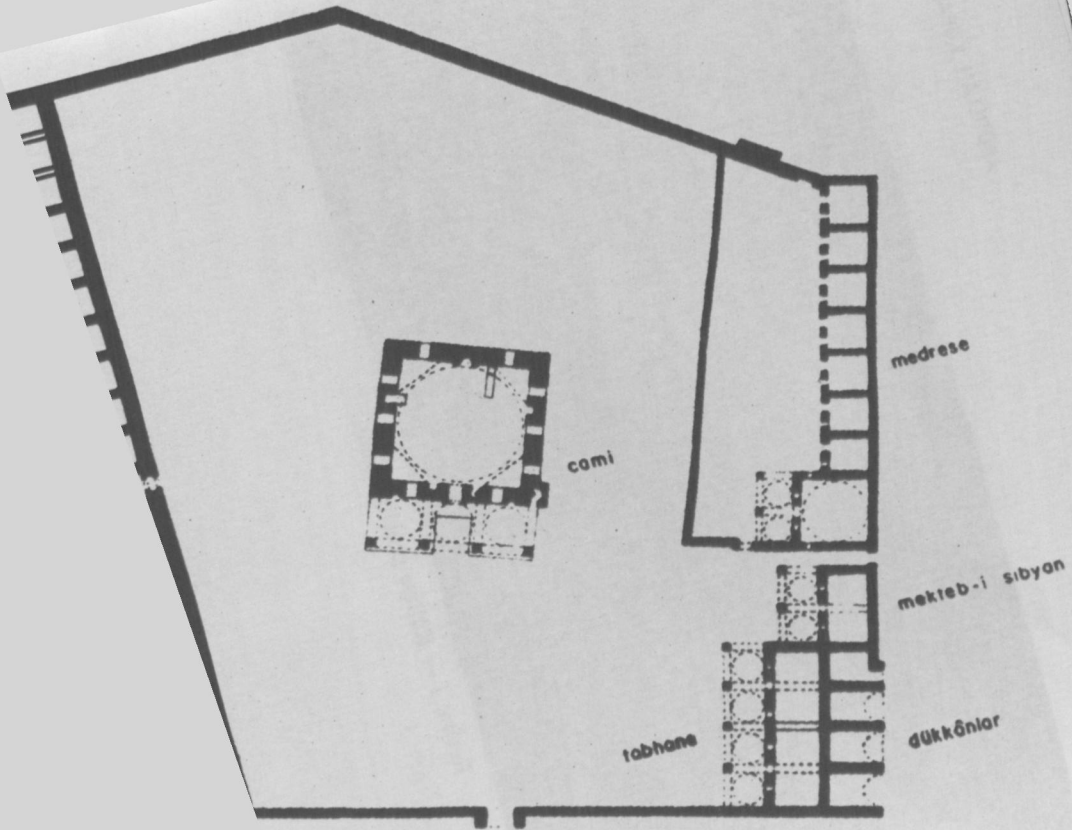


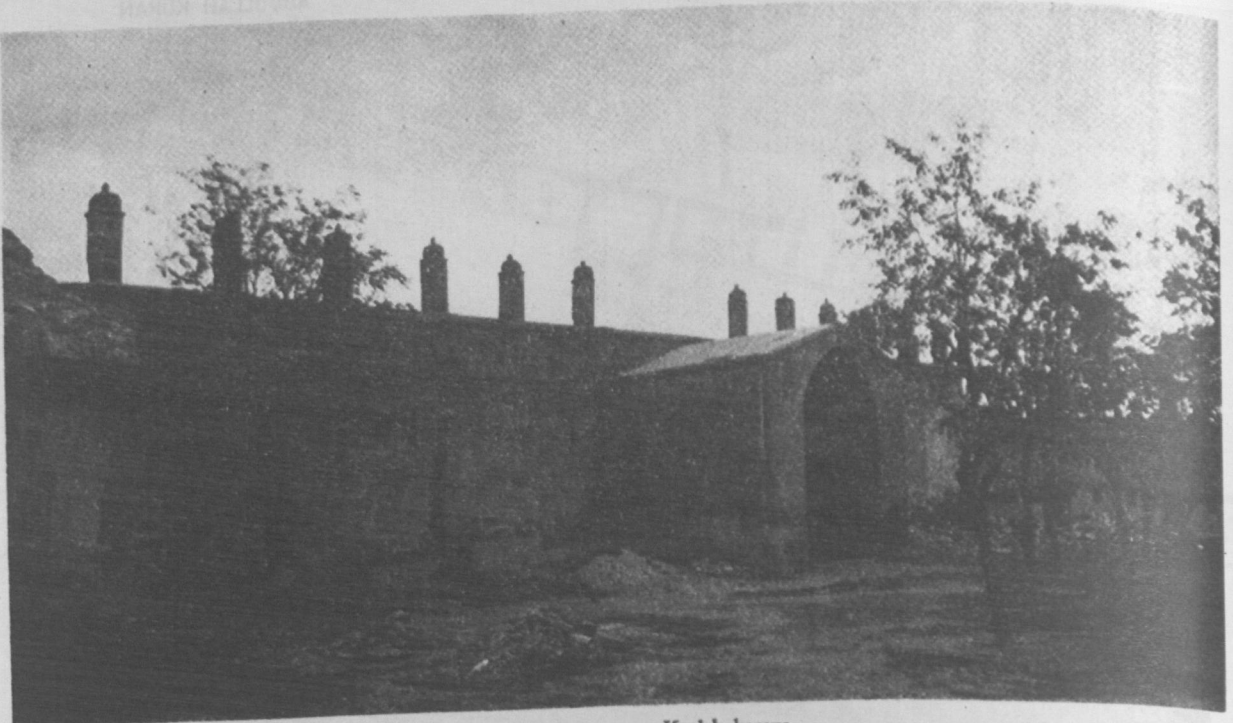


Resim: 4 — Kervansaray. Avlu güney revakı.



Resim: 5 — Kervansaray. Avluda köşe tonozu.



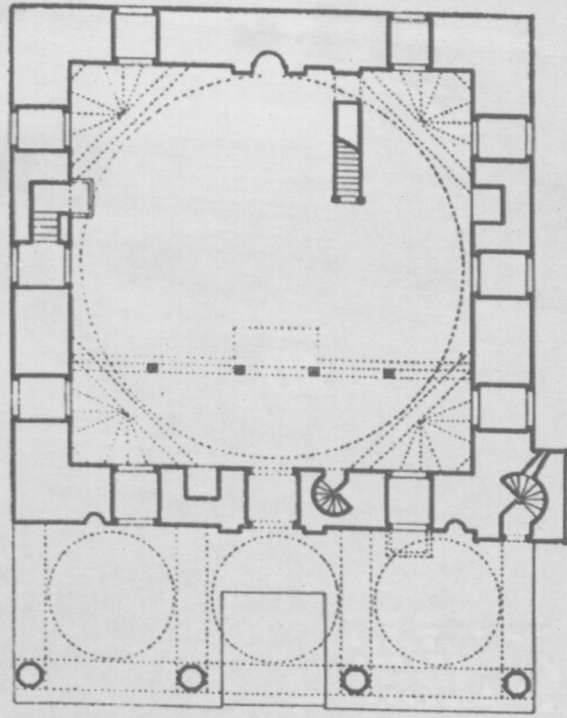


Resim: 6 — Kervansaray. Kışlık kısmı.



Resim: 7 — Aşhane. Tonoz sistemi.

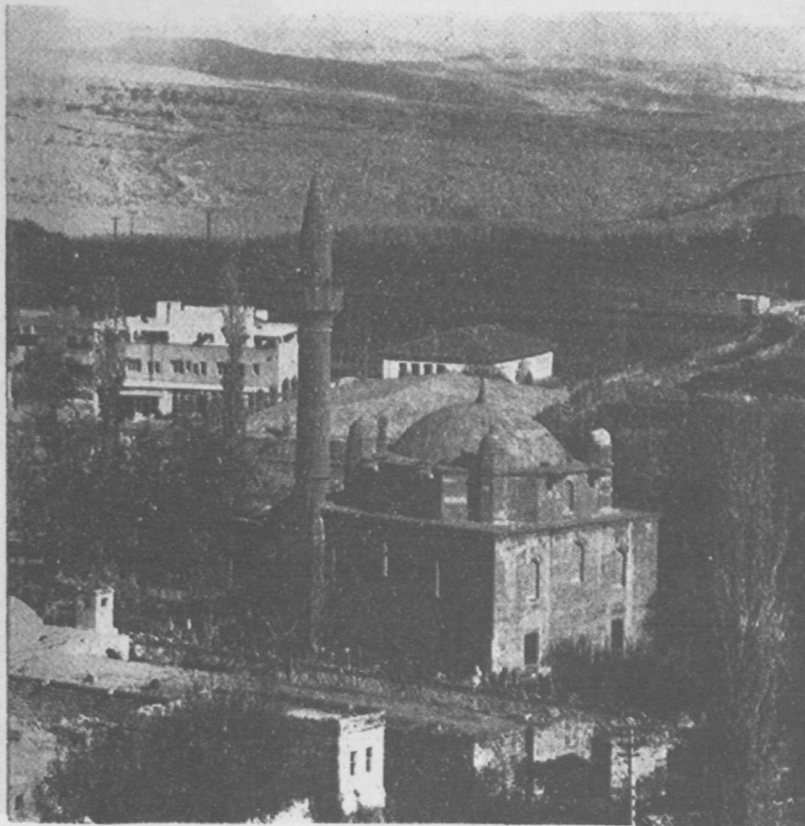
KARA MUSTAFA PAŞA KULLİYESİ
İNÇESU



0 1 2 3 4 5 m A K



Resim: 8 — Camii plâni.



Resim: 9 — Camii, güney-batıdan görünüşü.

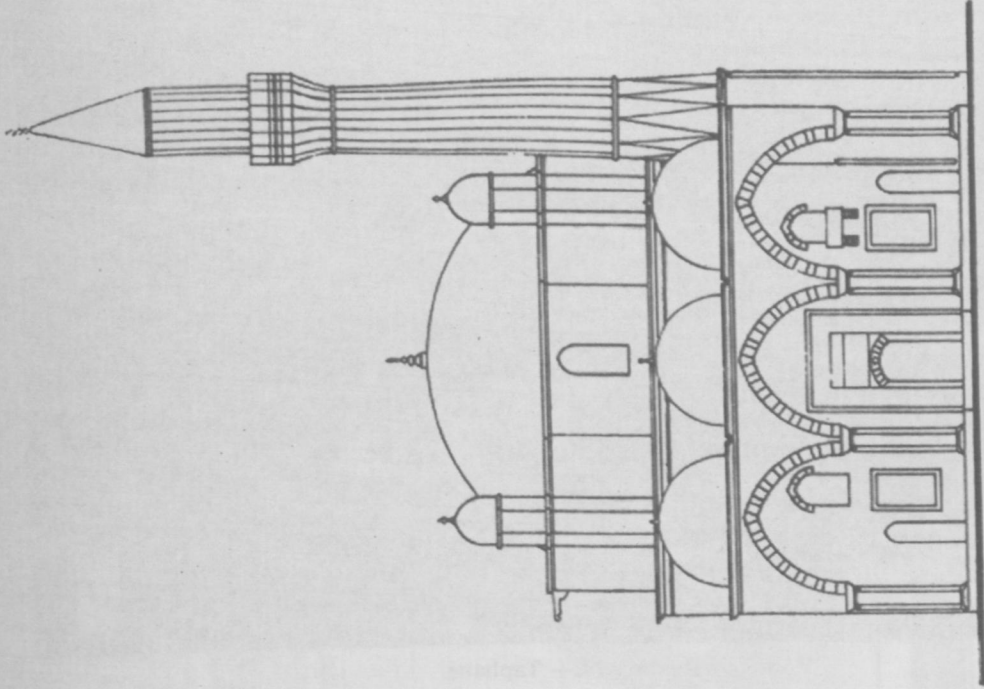


Resim : 10 — Camii iç görünüş. (Son restarasyondan önce).



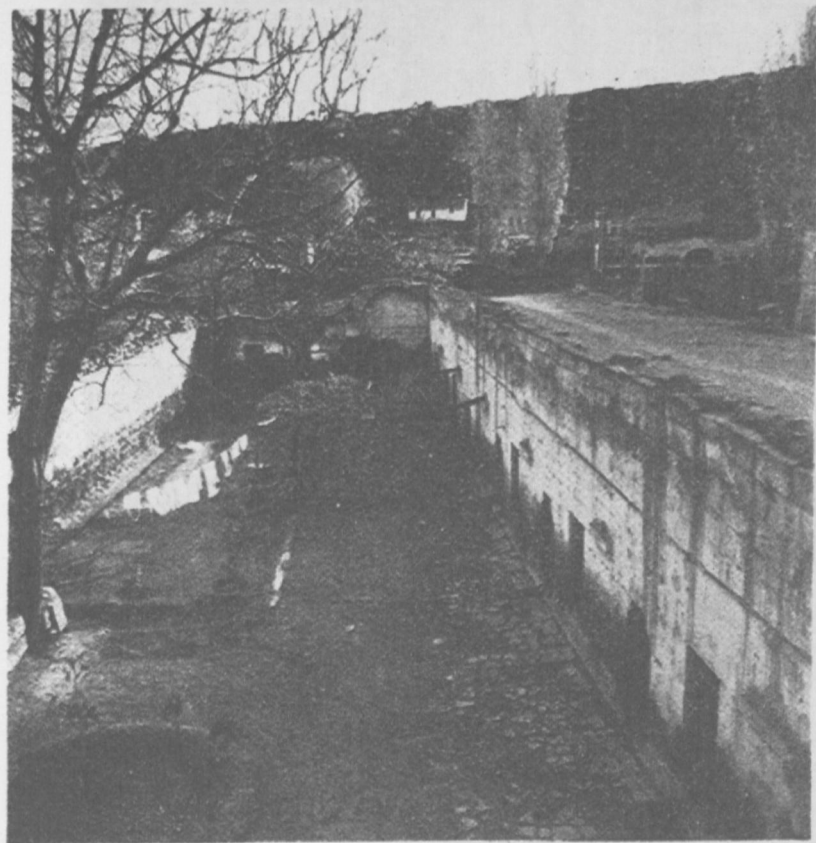
Resim: 11 — Camii. (Son restorasyondan önce).

ABDULLAH KURAN

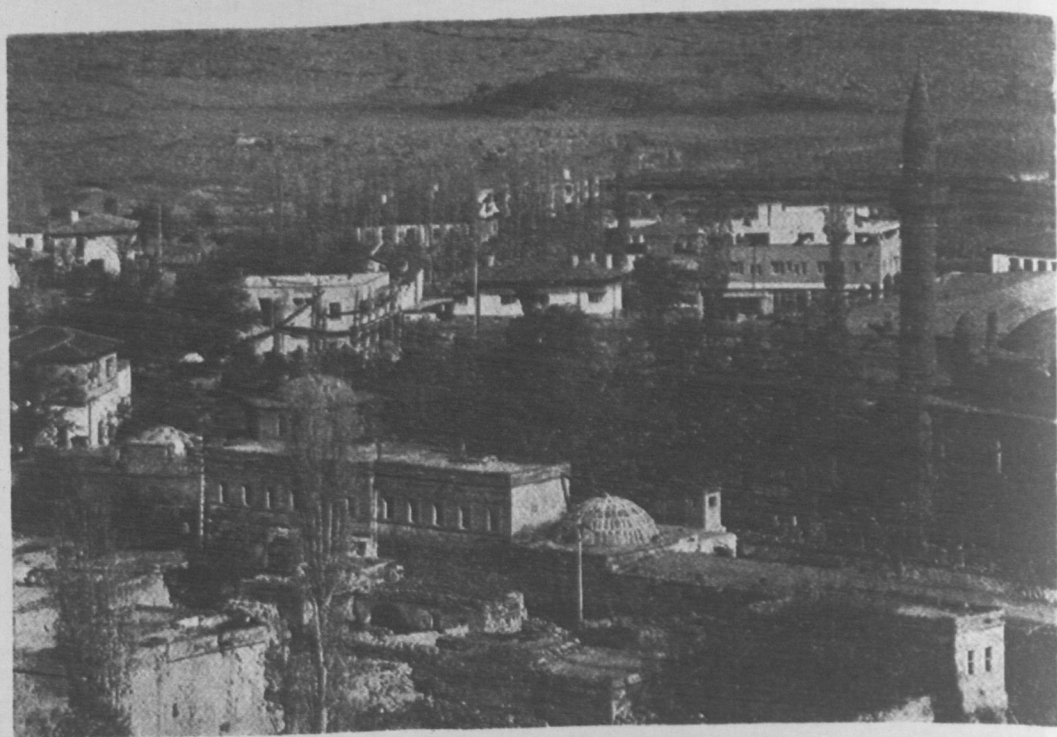


0 1 2 3 4 5 Dm. A.K.

Resim: 12 — Camii. Ön cephe.



Resim: 13 — Medrese. Avlu.



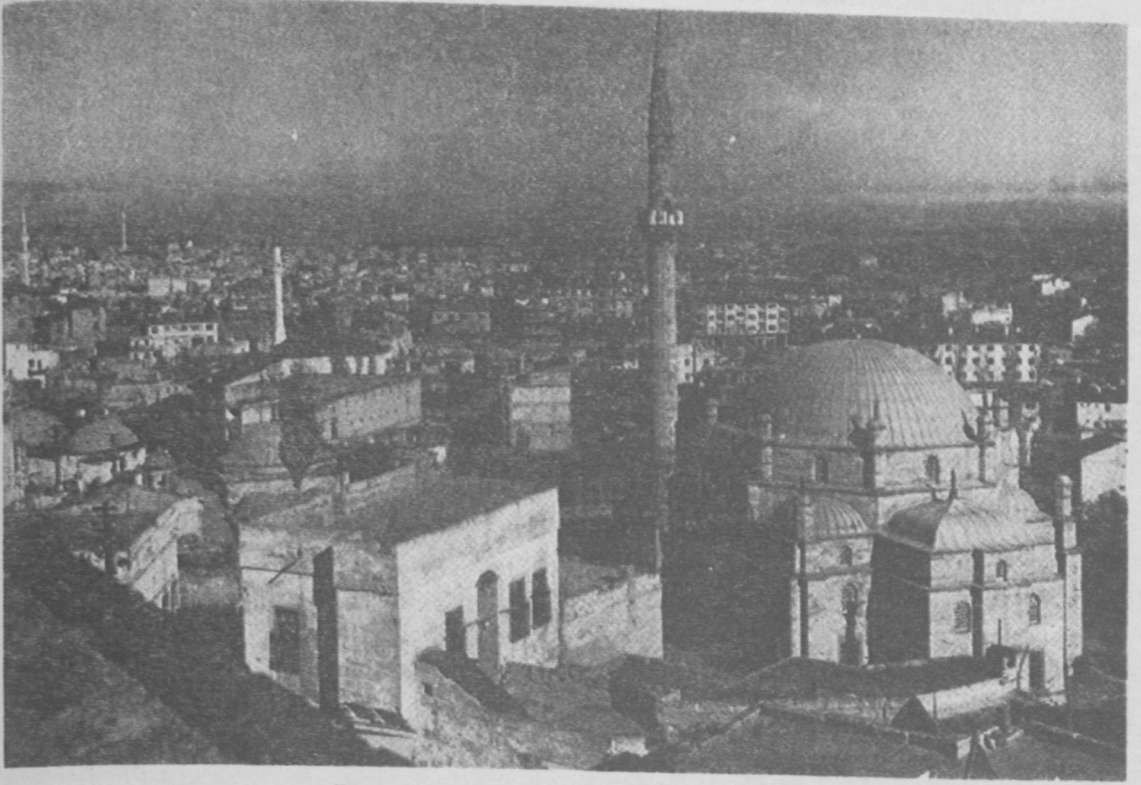
Resim: 14.— Taphane.



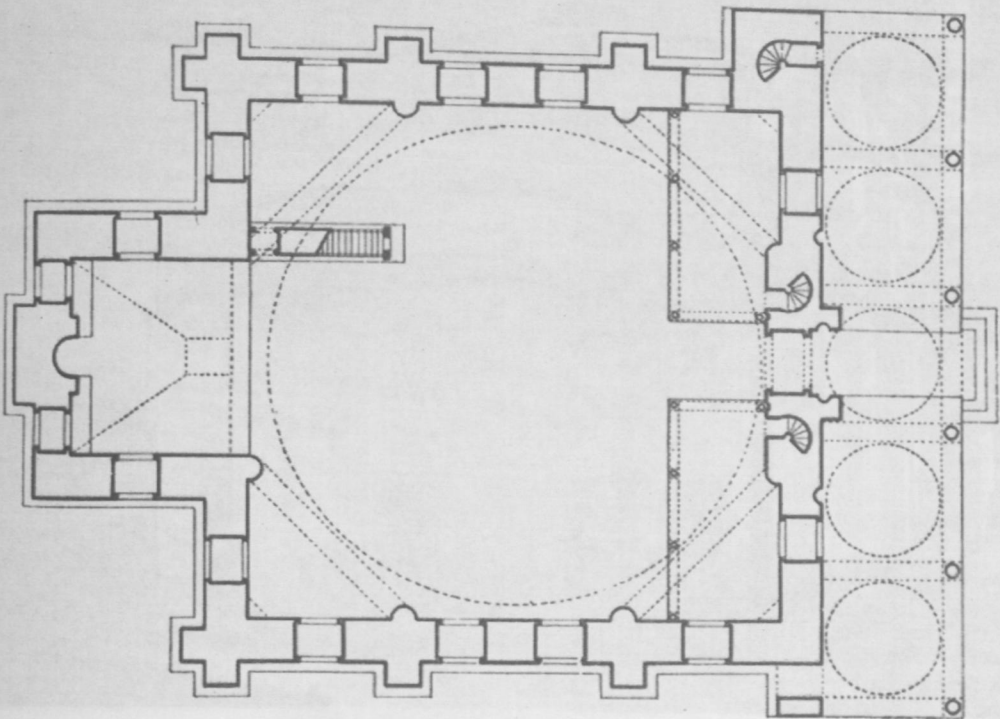
Resim: 15 — Hamam



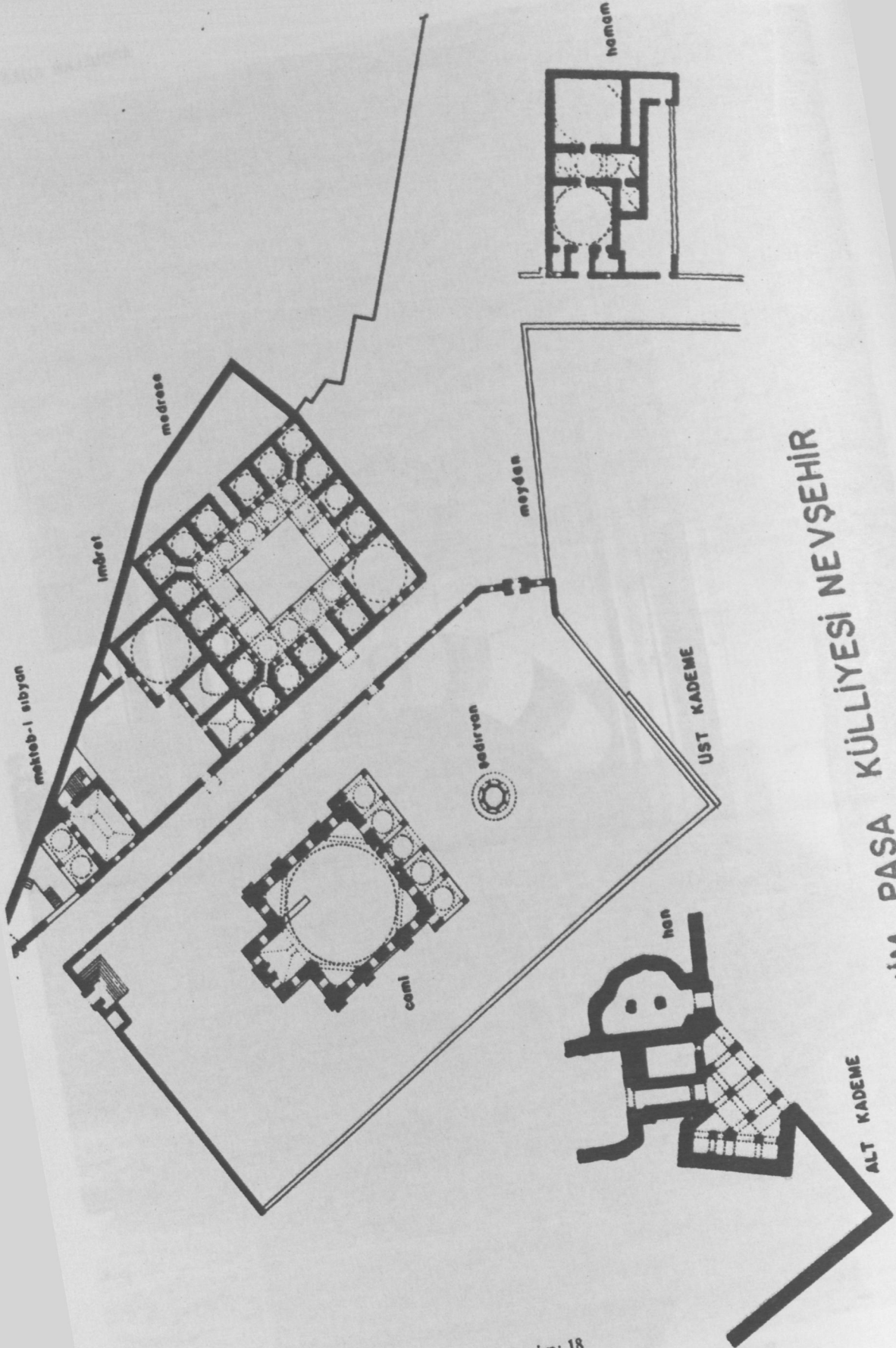
Resim: 16 — Camii avlusunun tamir kitabeli kapısı.



Resim: 17 — Külliye: Genel görünüşü.

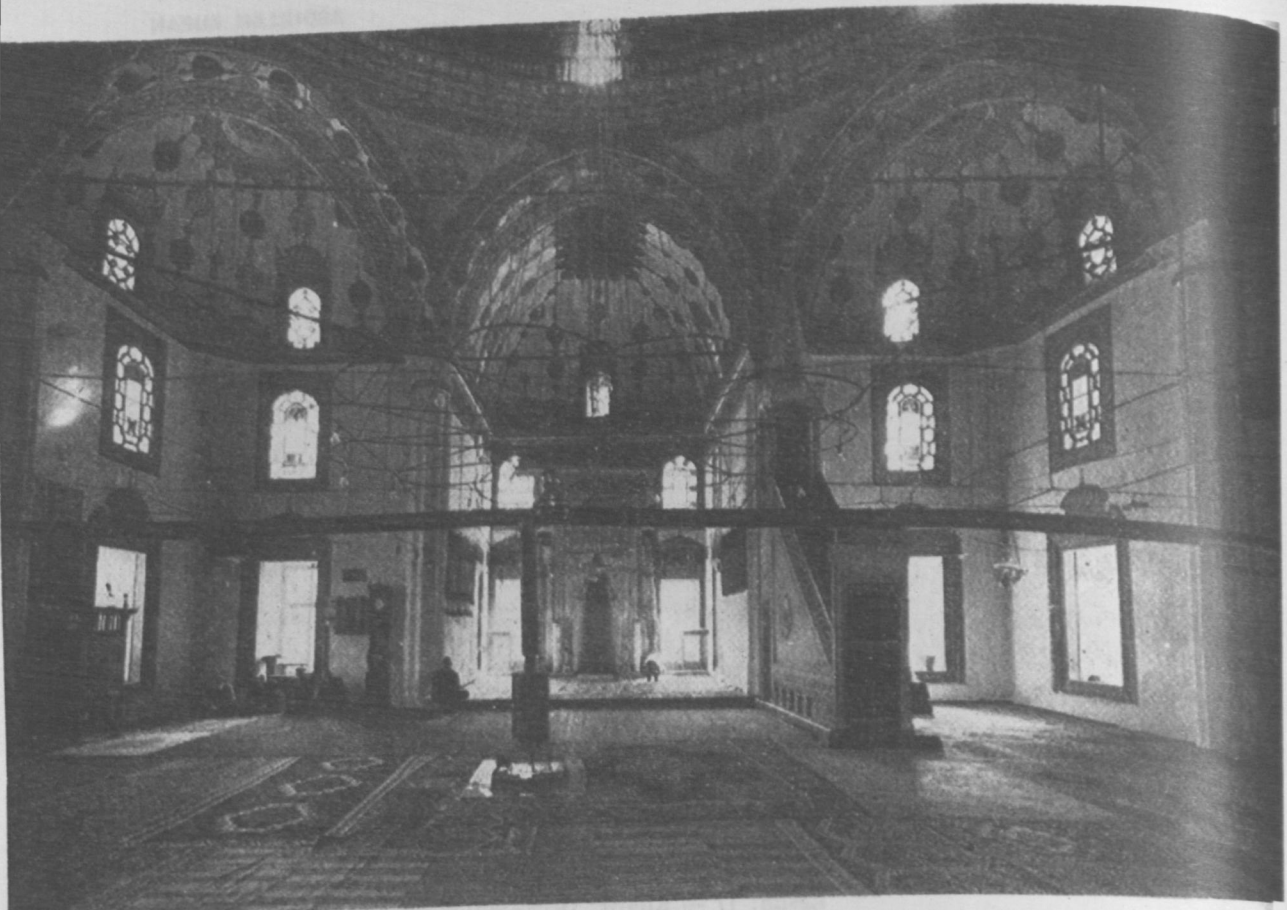


Resim: 19 — Camii. Plân.

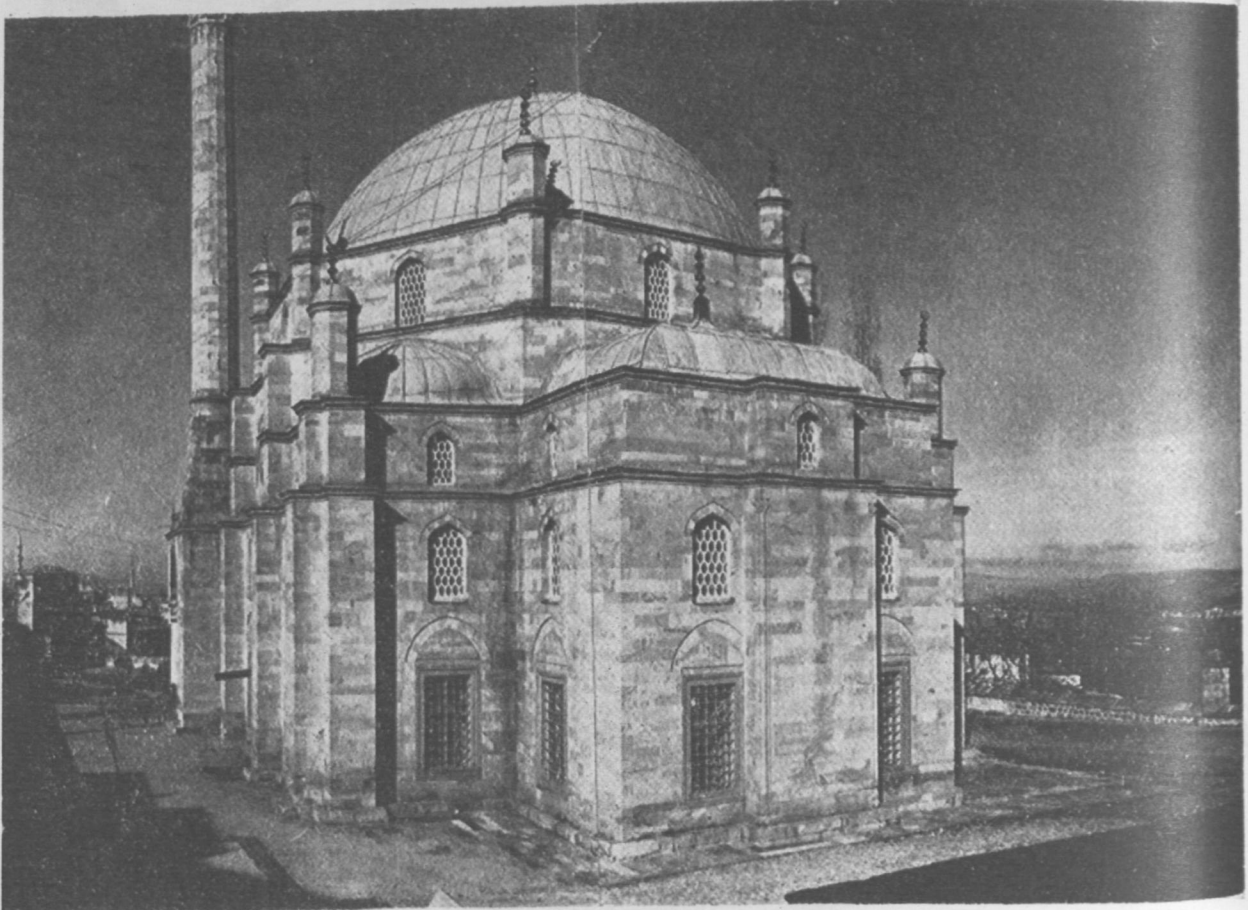


DAMAT İBRAHİM PAŞA KÜLLİYESİ NEVŞEHİR

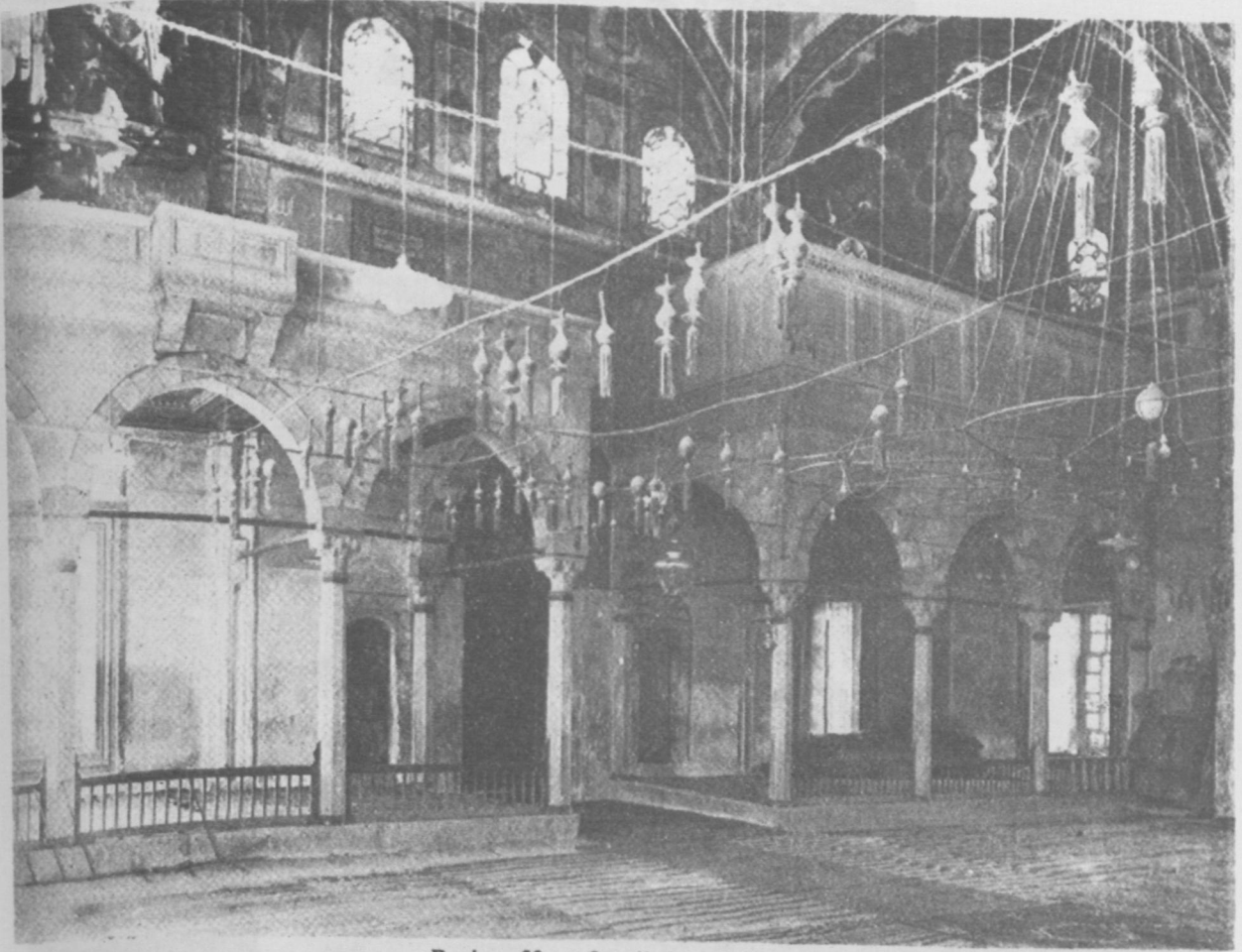
Resim: 18



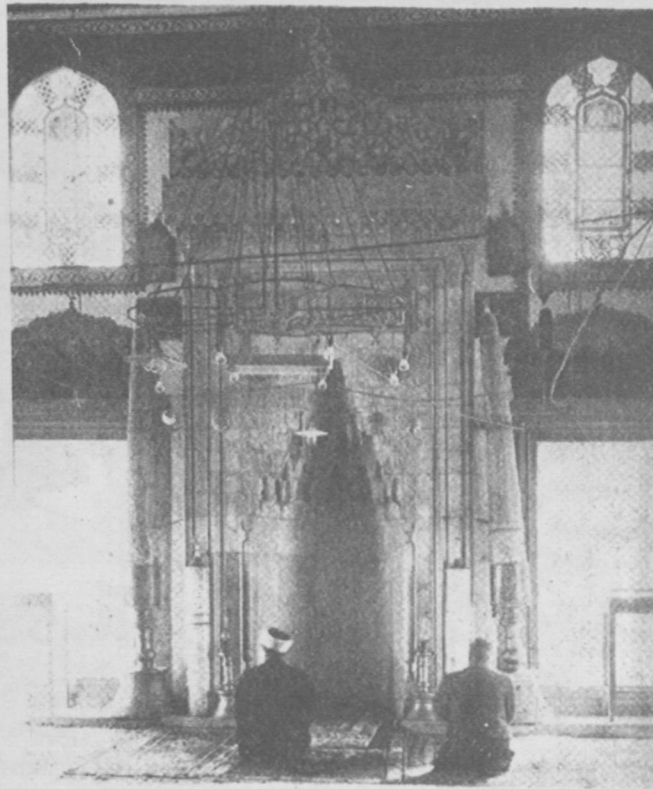
Resim: 20 — Camii. İç görünüş.



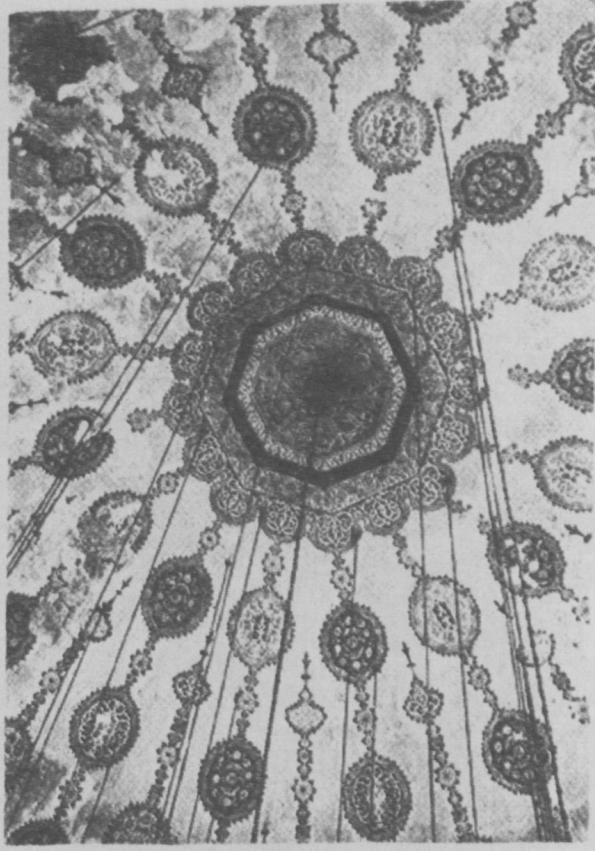
Resim: 21 -- Camii. Güney-batıdan görünüş.



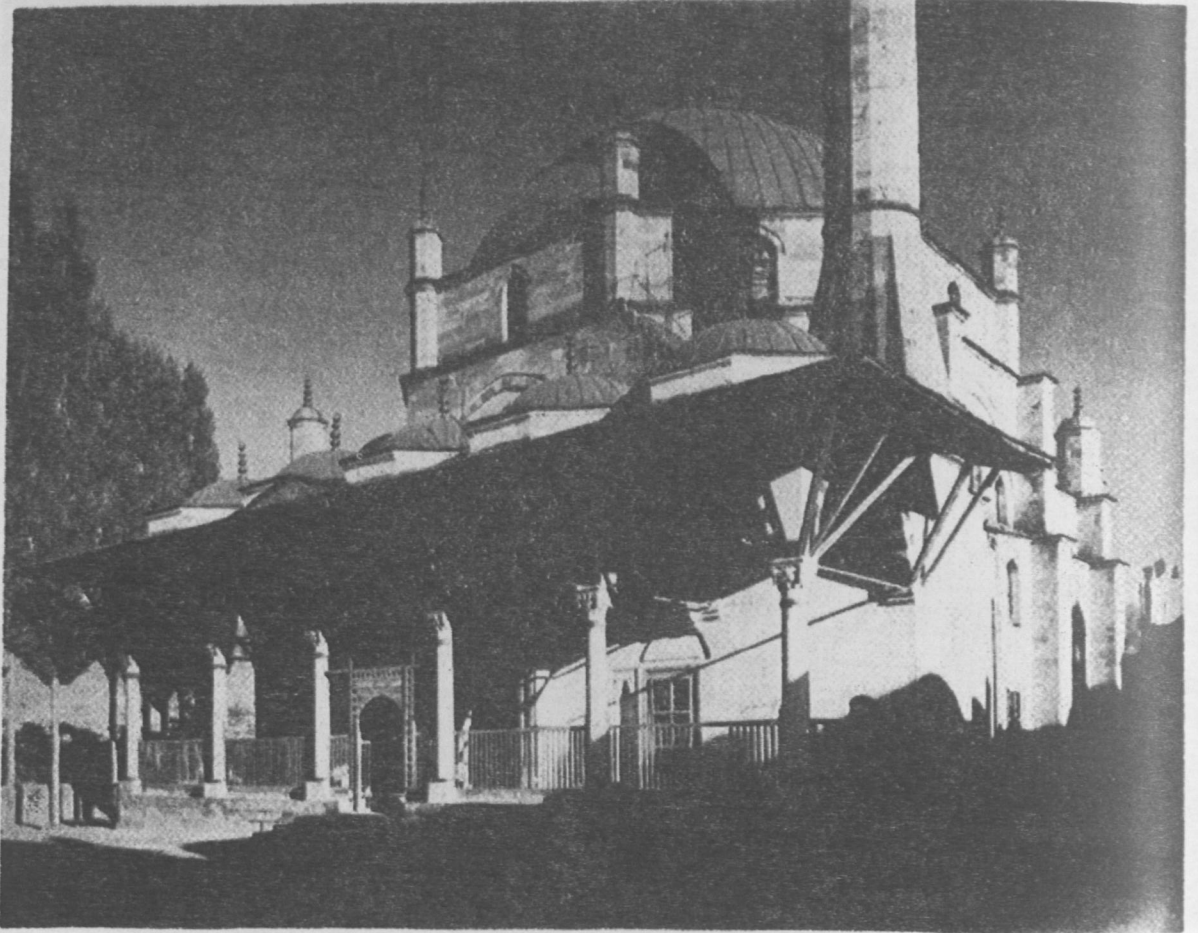
Resim: 22 — Camii. Mahfiller



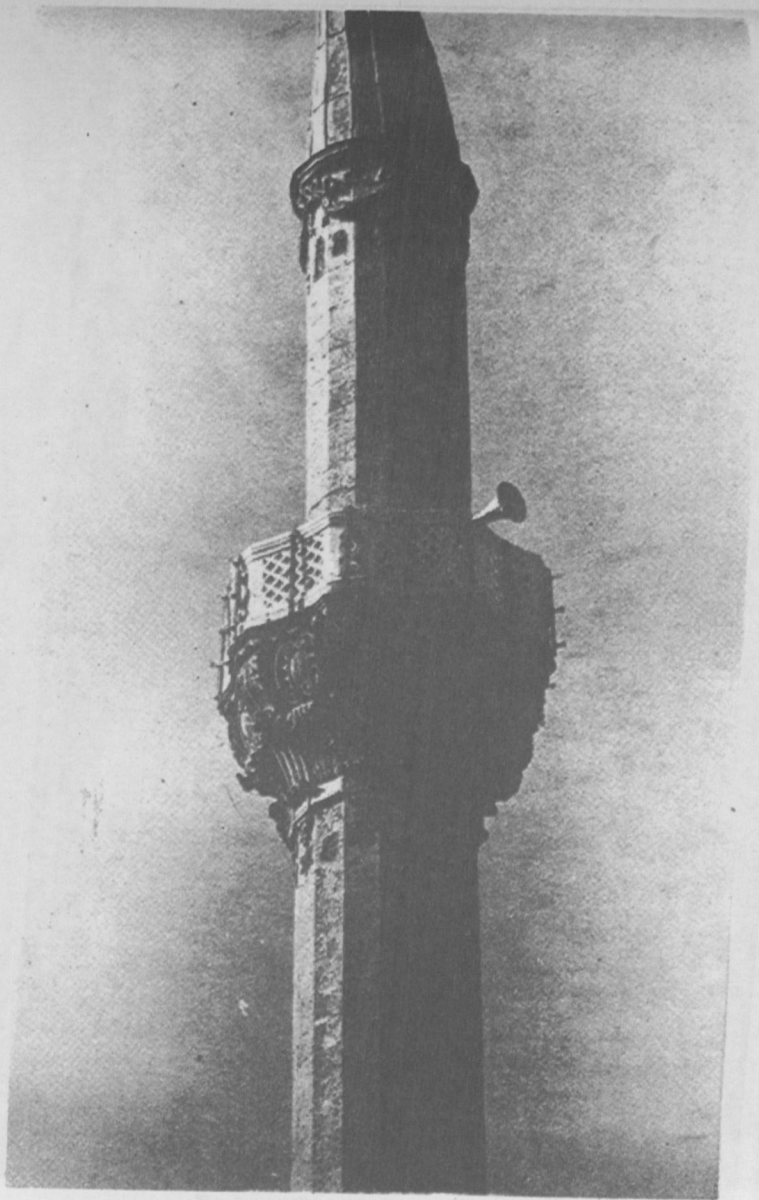
Resim: 23 Mihrap.



Resim: 24 — Camii. Kubbenin iç görünüşü.

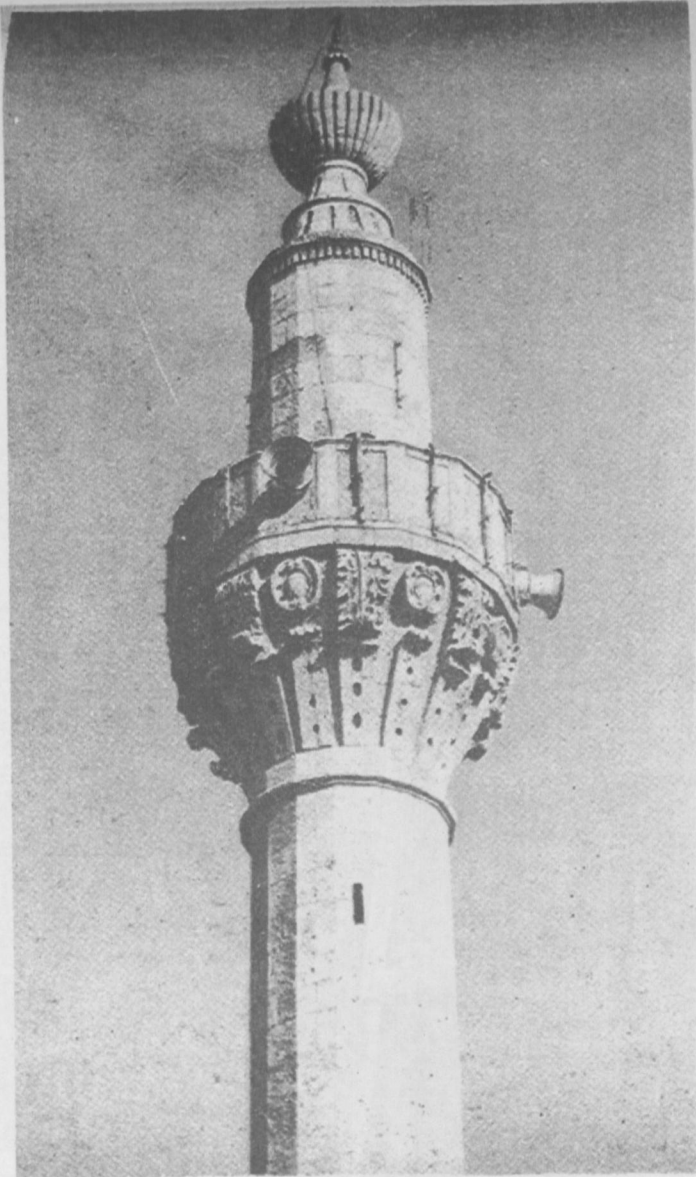


Resim: 25 — Camii. Son cemaat yeri (son restorasyondan önce.)



ABDULLAH KURAN

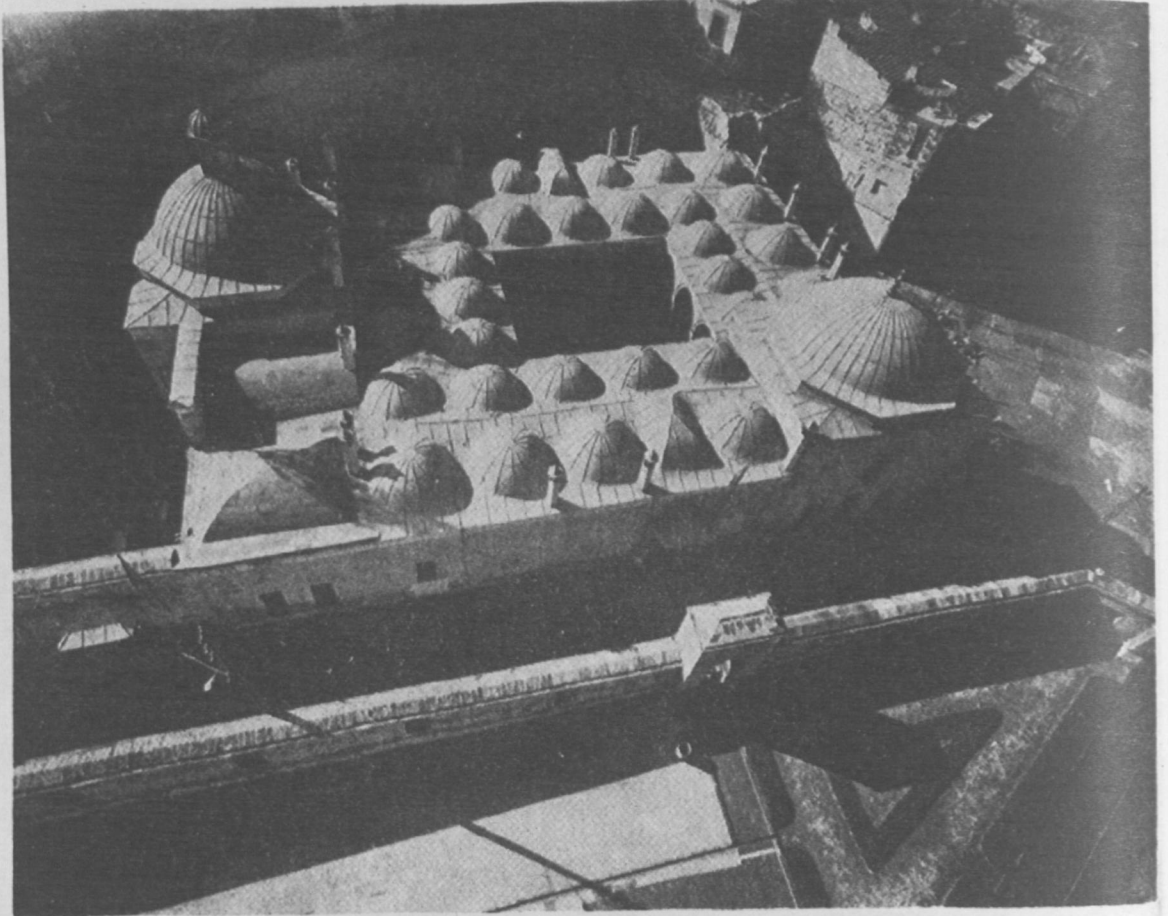
Resim: 26 — Minare.



Resim: 27 — Minare. (Kule kapısı.)

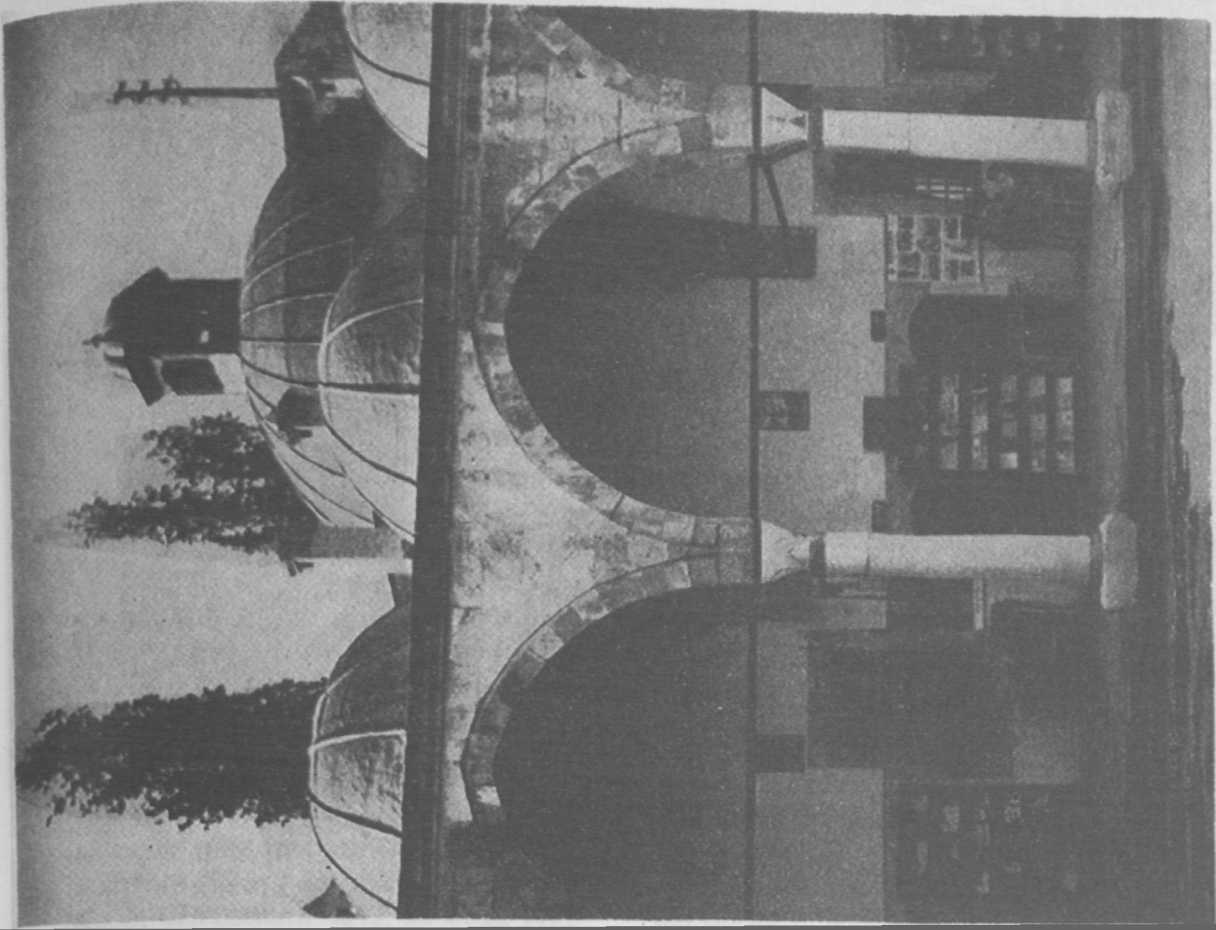


Resim: 28 — Şadırvan.

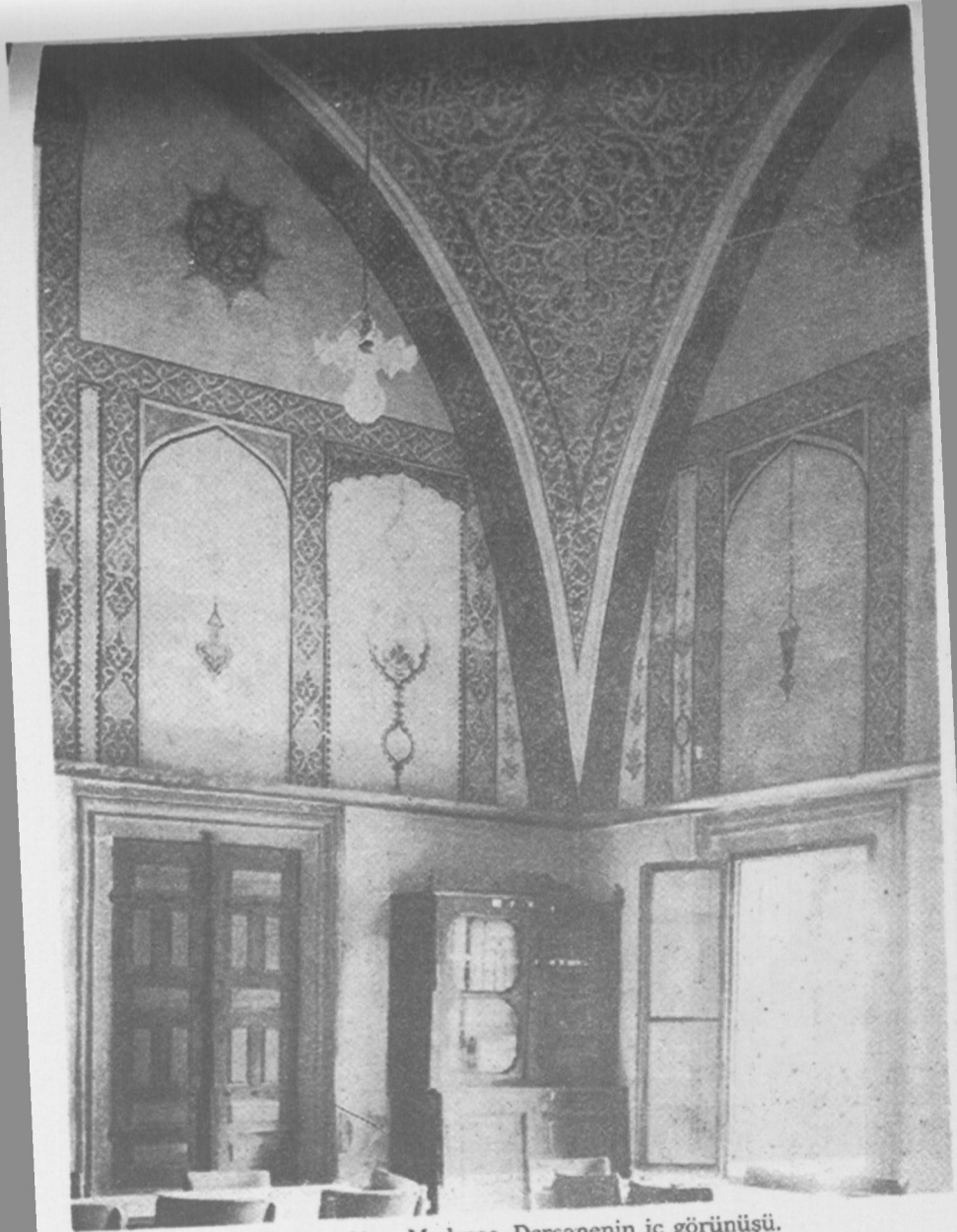


Resim: 29 — Medrese ve imaret.

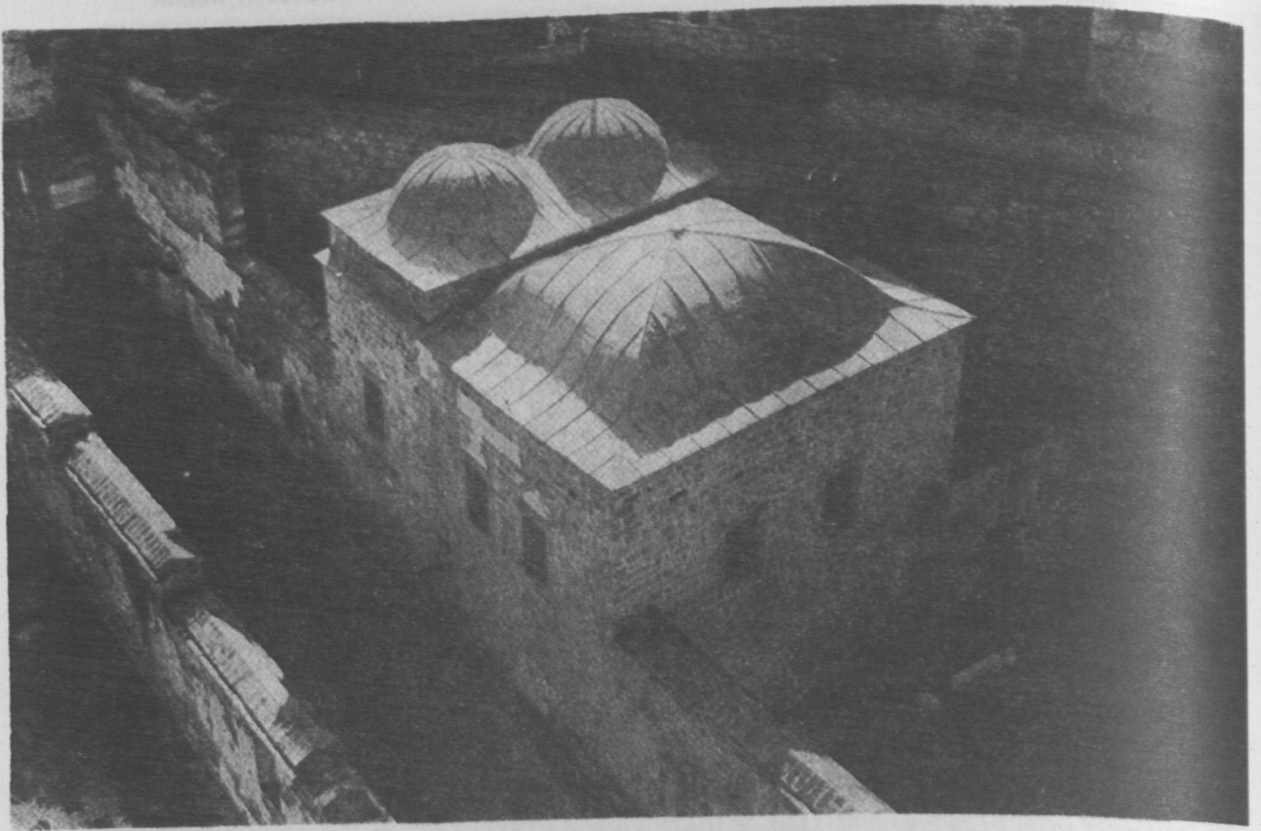
ABDULLAH KURAN



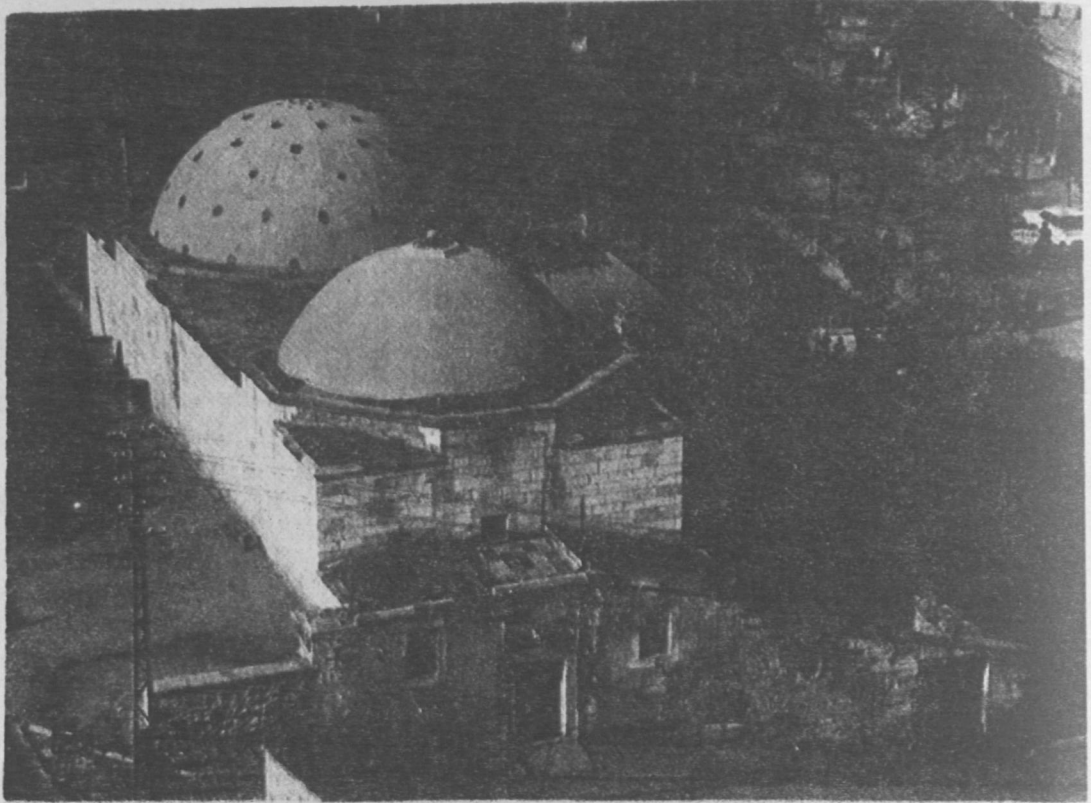
Resim: 30 — Medrese, Avlu.



Resim: 31 — Medrese. Dersanenin iç görünüşü.



Resim: 32 — Mektep-i Sibyan.



Resim: 33 — Hamam.