

# Modülasyondan Restorasyonlarda Yararlanma

Doç. Dr. Orhan Cezmi TUNCER

**I**lkçağ mimarisinde, özellikle Mezopotamya ve Mısırda gördüğümüz ve daha sonra Antik Grekte tam bir matematiksel kurala eristirilecek Dorik, İyonik ve Korentiyen Üslupların biçimsel tanımlamasını sağlayacak modülasyon kavramı daha sonraki çağlarda da uygulanmıştır.

Dünya bu kavramı biliyor ve uyguluyorken "Türk Mimarisi" gerek İslâm öncesinde ve gerekse İslâm günlerinde bunlara kayıtsız kalmazdı. Bazı Hun ve Uygur tuğlalarının en ve boyları arasındaki oran ilginçtir. Ölçülerine bakılırsa İsmail Sâmâni Türbesinde (849-907 arası) gövdenin en, boy ve yüksekliğinin eşit olduğu görülür (fotoğraf 1). Art and Architecture'deki çizime bakılırsa İran-Gurgandaki Kümbet-i Kabus (1006-7) üst üste üç eş kare içinde tasarlanmıştır. Böylece, yapının yüksekliği, subasmanındaki çapının üç katı olmuş olur (fotoğraf 2 ve çizim 1).

Anadolumuzdan örnek vermek gerekirse, sözgelimi: Erzurum Üç Kümbetlerden (çizim 2) Çokgen Gövdeli (14. y.y. 1. yarısı), Bitlis-Ahlat (çizim 3) Kitabesiz (14. y.y. 1. yarısı) ve yine Ah'attaki (çizim 4) Erzen Hatun (1397) Kümbetlerinde gövde, oturtmalığın iki katı yüksekliktedir. Ayrıca 2. örnekte külahın yan yüksekliği gövde yüksekliğine eşittir. Buna benzer daha birçok geometrik ilişkiler diğer yapılarımızda da bulunmuştur. İstanbul Fatih Camisine bakıldığında (çizim 5) ilk anda hemen bazı geometrik bağlantıları yakalamak olasıdır. Hiç kuşku yok ki, Dünya mimarlık tarihi Antik Grekte eriştiği modüler doruğa son kez Klâsik Osmanlı günlerinde yine kavuşacaktır. Üstelik İlkçağın kozmolojik, astrolojik ve teotik kavramları Antik Grekte yalın bir matematiksel disipline dönüşmüşken, Osmanlıda Türk kültürü, Türk mistisizmi ve İslâm felsefesi gibi değerlere oturacaktır.

Burda şimdi 4 Anadolu Selçuklu yapısı üstünde duracağız:

1 — Konya Horozlu Hanı (1246-49) kışlık bölümünü, Vakıflar Genel Müdürlüğünde çalıştığım günlerde 1974-77 yılları arasında restore etmiş üst örtüsünü tamamlamıştık. Bu arada, yıkılıp tümüyle toprak altında kalan yazlık bölümü, yapılan kazıda ortaya çıkarılmış ve belli bir ölçüde örülerek yükseltilmişti (Fotoğraf 3). Anadolu Selçuklu taçkapıları genellikle 2/3 orantısındadır. Buna bazen üst silme de eklenir. Taçkapının eni kışlık bölümde 7,43 m. olup bu orantıya göre, eşik baz alındıkta yüksekliği 11,15 m. olması gerekirken, bir eş kurum tarafından 1963'lerden önce, 0,70 m. kadar basık yapıldığından, arkasında derinliğine uzanan tonoz sırtı ve beşik kaplaması kapanmaz. Bugün, böyle bir uygulama yaparken daha bilinçliyiz.

2 — 1308 tarihli Amasya Bimarhanesinin (çizim 6) önyüz geometrik kurgusunun, yan yana dizilen eşit çaplı üç daire ile, ortadakine üstte bir yarım daire daha eklemekle oluştuğu, yaptığımız rölöve projeden anlaşılmaktadır. Böylece bugün yok olan üst silmenin hangi kot ve yükseklikte olabileceğini, köşe kulelerle bağlantısını ve taçkapının bitimini büyük bir yaklaşımla kestirmek olasıdır. Profilli üst silmenin köşe kulelerdekiyle aynı yatayda birleşerek arkaya döneceği düşünülebilir. Sivas Sahip Ata Medresesindeki gibi kot farkı oluşturma şansı burda daha az olmalıdır. Bu nedenle dandana gerek kalmadığı kanısındayız.

3 — 1310 tarihli Erzurum Yakutiye Medresesinde (çizim 7) Köşelerindeki kule ve minaresinden ötürü taçkapıya özel bir oran verilmiş olmalıdır. Şimdiki sağ kanat etek silmesi alt ve üst kotu baz alındıkta taçkapı ile minaresi arası-

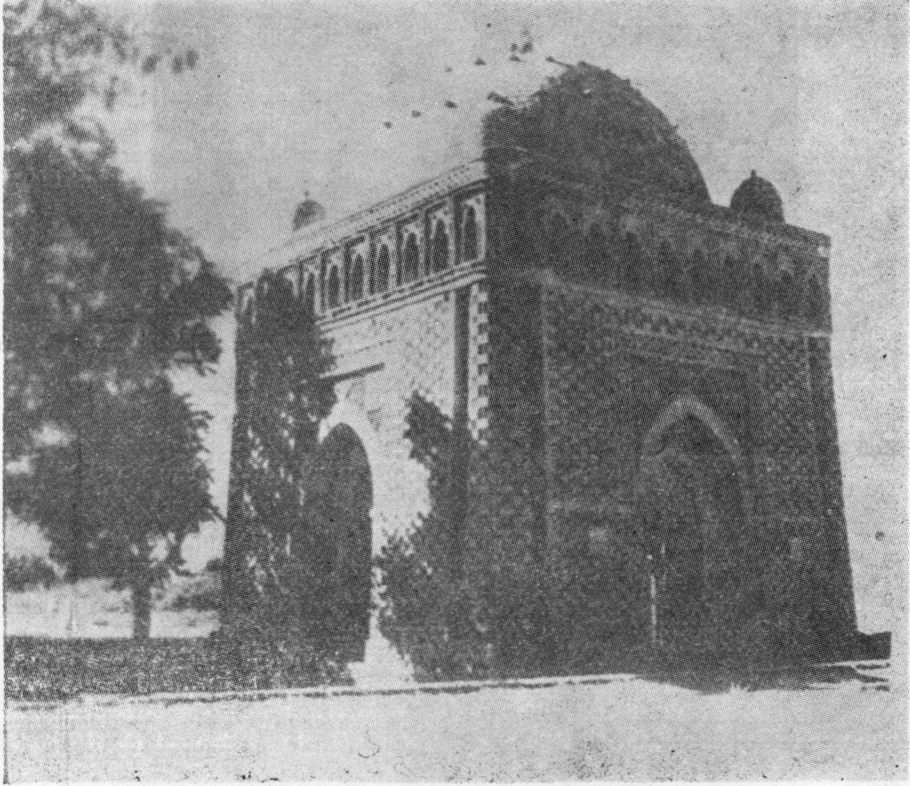
na çizilen iki daire üstte birbirine teğet olmakta ve bizce silme kotunu belirlemektedir. Yapıdaki sağırılığa bakılırsa dendanlı düşünmek gerekebilir. Ayrıca şimdiki çörtlenlerin, önyüzde olması gereken kottan, sonraları aşağı indirildiğini düşünüyoruz.

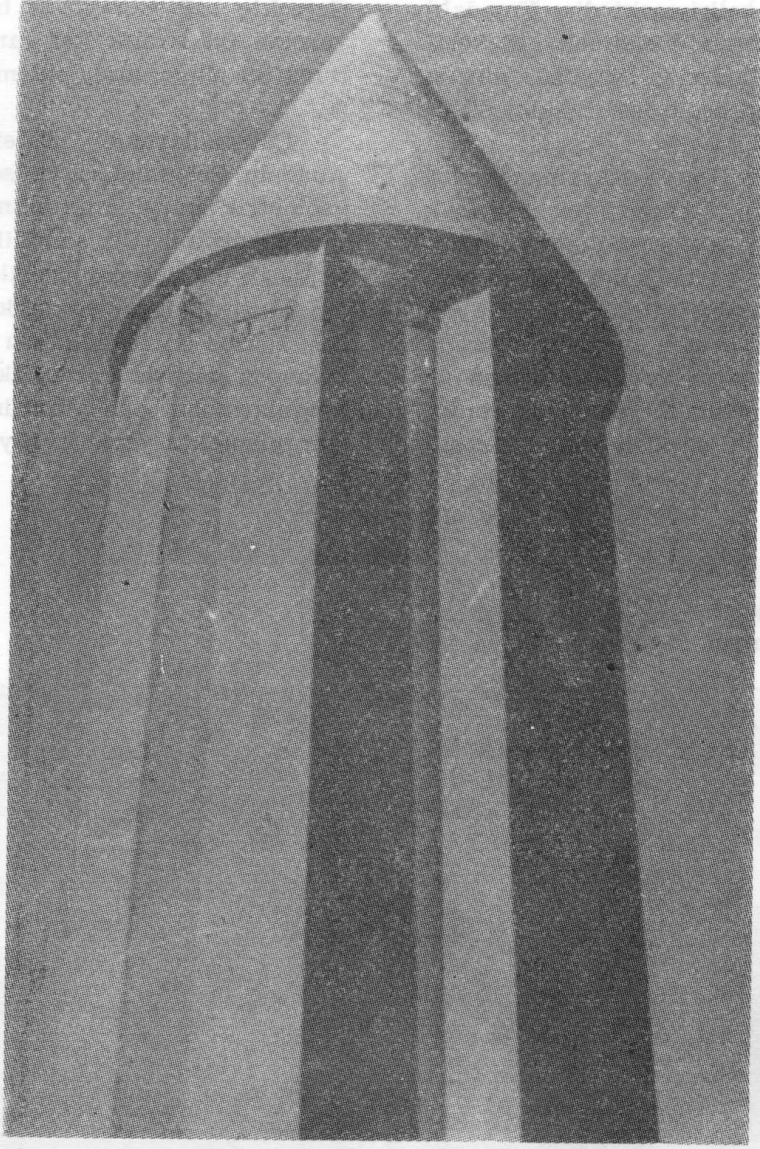
4 — Son örneğimiz Konya Karamandandır. 1382 tarihli Nefise Hatun Medresesi (çizim 8) çok önceleri başarısız biçimde restore edilmeye başlandı ve herhalde onun için yarım kaldı. Rölöve projesine bakıldıkta taçkapıyla şimdiki önyüz yan kanatlarının oransızlığı hemen anlaşılır. Burada da taçkapı 2/3 orantısına ve önyüz yan yana üç eşit daire kurgusuna oldukça yaklaşmaktadır. Yan sağır duvarların iki sıradan sonra bir sil-

meyle sonuçlanması düşünülmelidir (çizim 9). Gerçekte sağ yan yüzde baş eyvan kanadında varolan iki sıralık kot farkı bizi uyarmaktadır. Buna bir silme sırası eklemekle sorun çözülebilir.

Çalışmalarımız gösteriyorki, öncesi gibi Anadolu Selçukluları ve sonrası modülasyon ve geometrik kurguların bilincinde olup yapılarına uyguluyorlardı. Biz şimdilik kendi olanaklarımızla ancak rölövelerini çizebildiğimiz 16 yapı üstünde çalışarak bazı kurgu kararlarını belirleyebildik. İleride bunların sayısı elbet artacak ve restorasyon kararlarımıza etkili olacaktır. Şimdiki bulgularımızın bile gözardı edilmemesi gereğini vurgulamakta yarar görüyoruz.

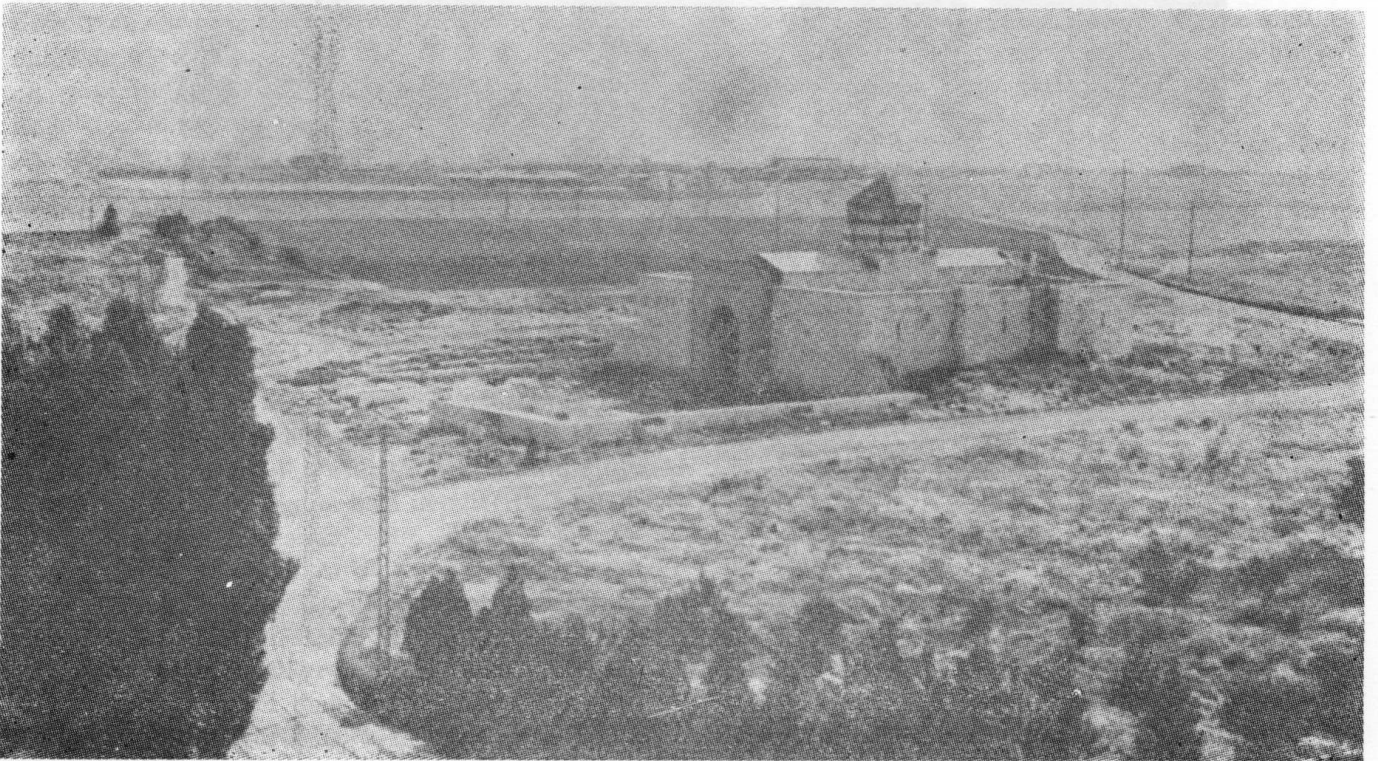
**Resim 1 :**  
**İsmail Samani Türbesi**

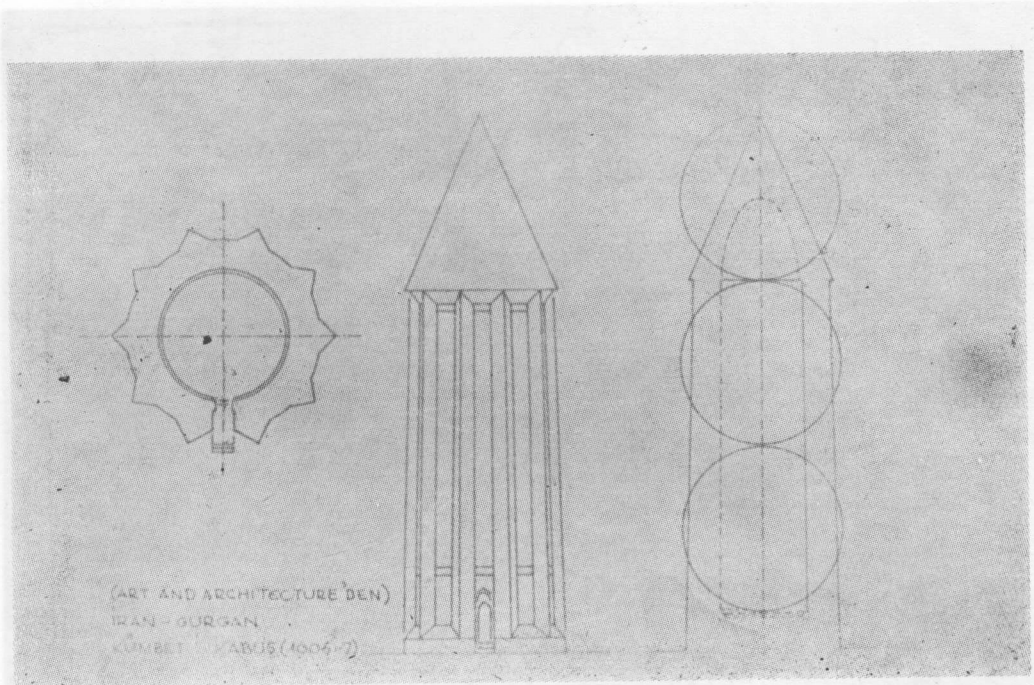




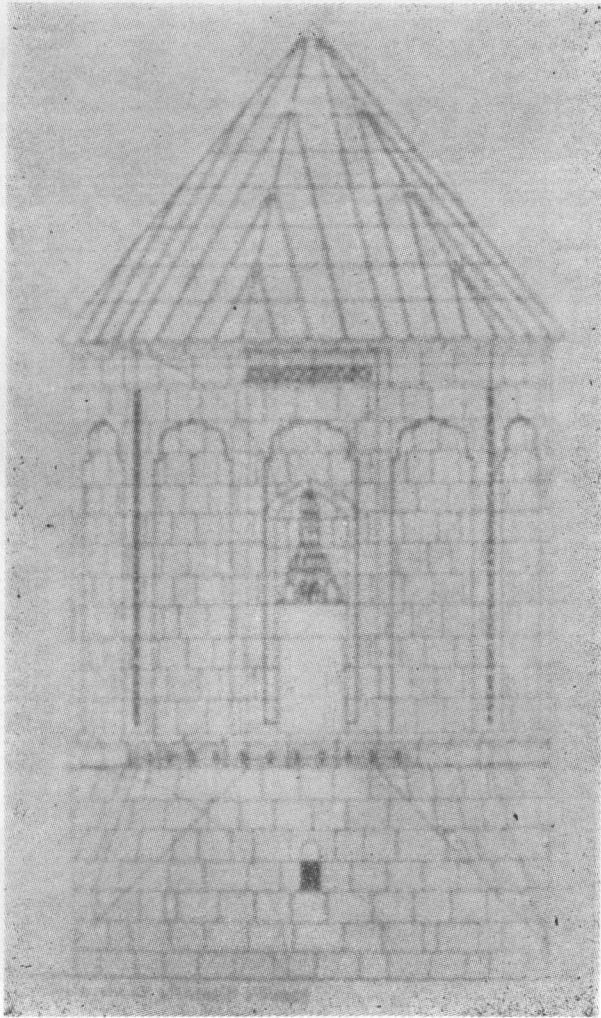
**Resim : 2**  
**Kümbet-i Kâbus**

**Resim : 3**  
**Konya Reybe Han (Horozlu Han), onarım sonrası**

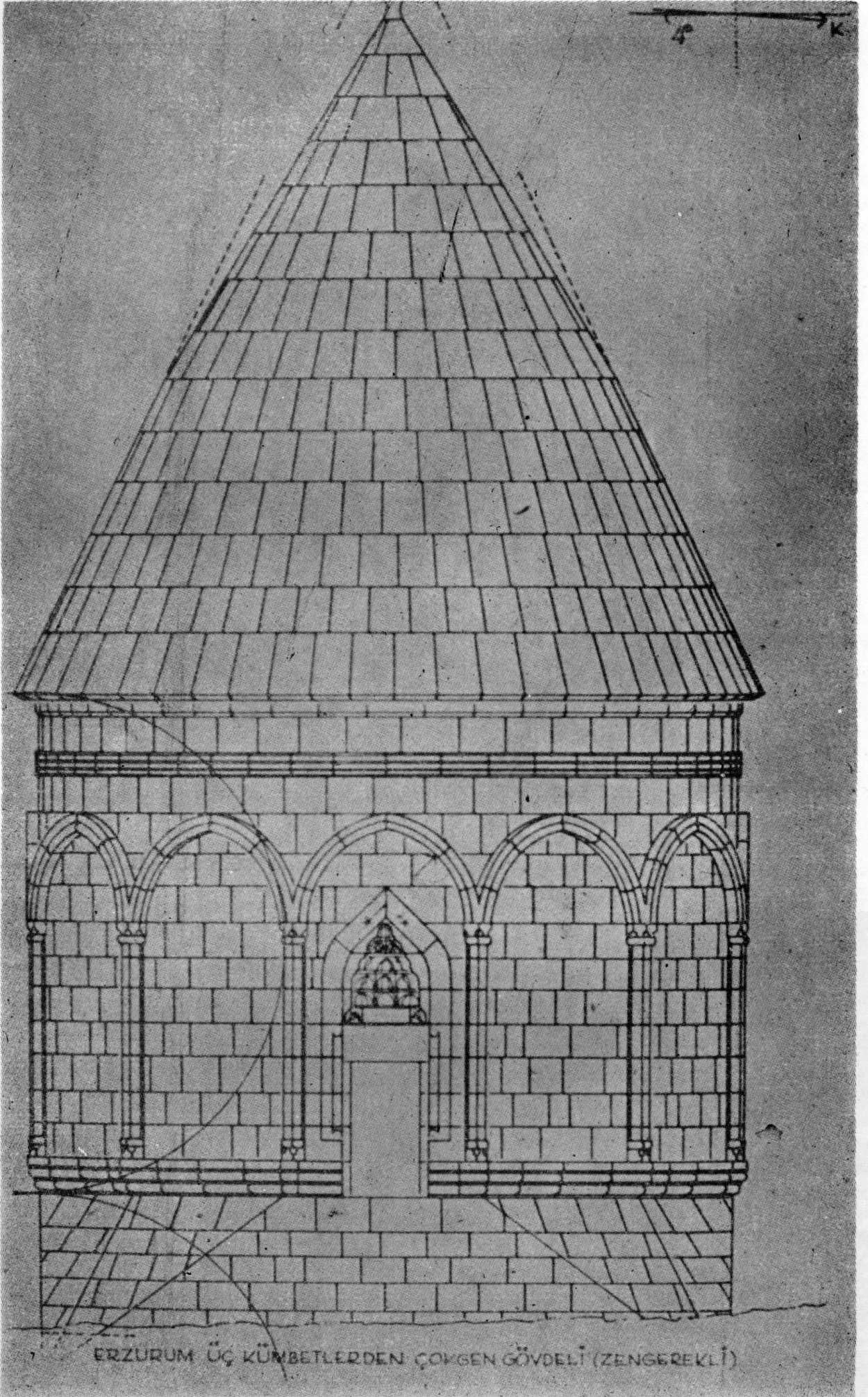




**Çizim : 1**  
**Kümbet-i Kâbus**

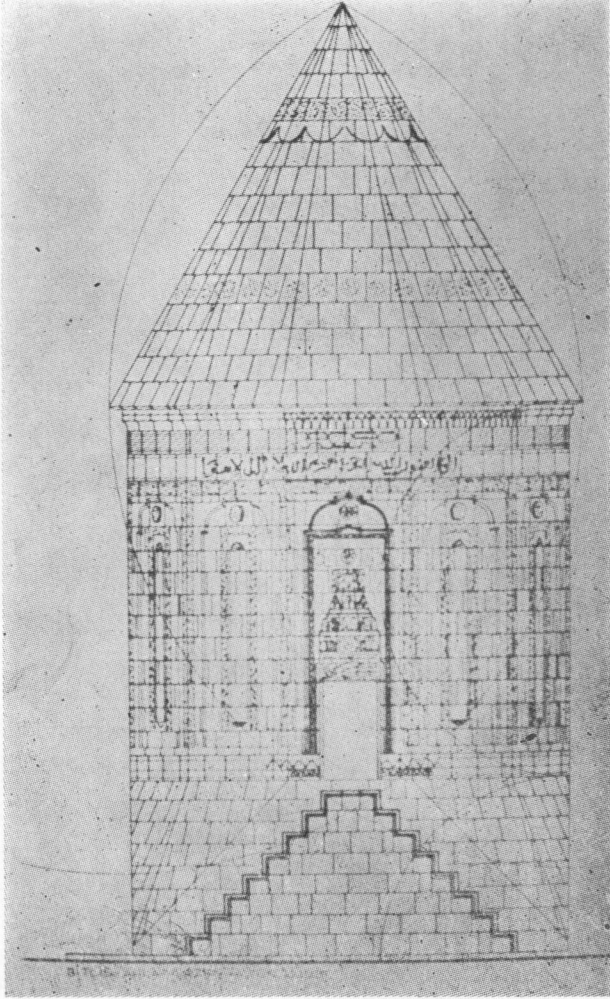


**Çizim : 3**  
**Ahlat**  
**Kitâbesiz**  
**Kümbet**

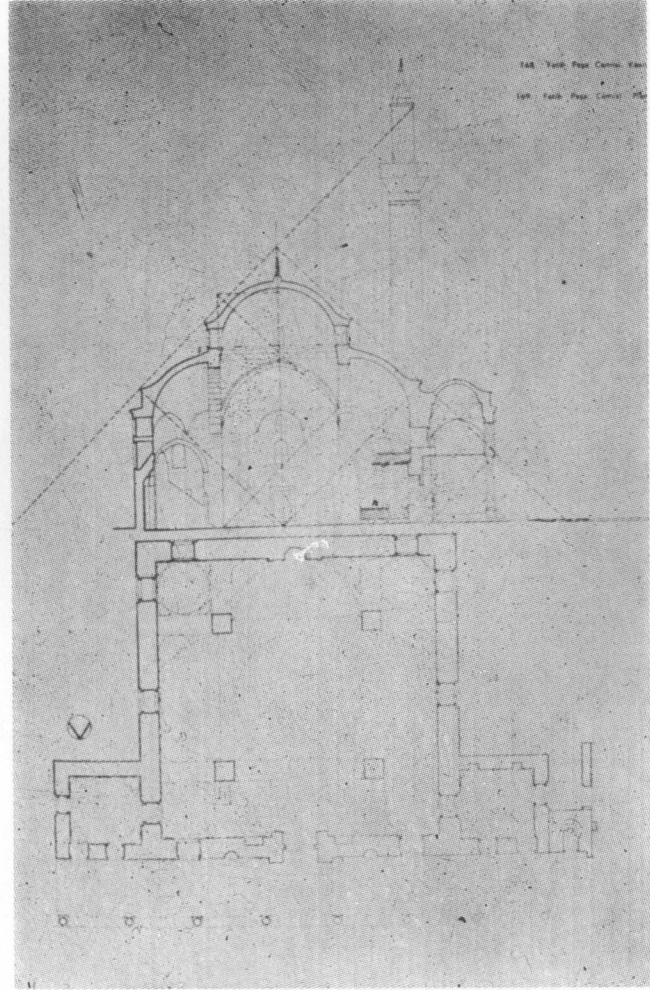


Çizim : 2

Erzurum, Üçkümbetlerden, çokgen gövdesi.

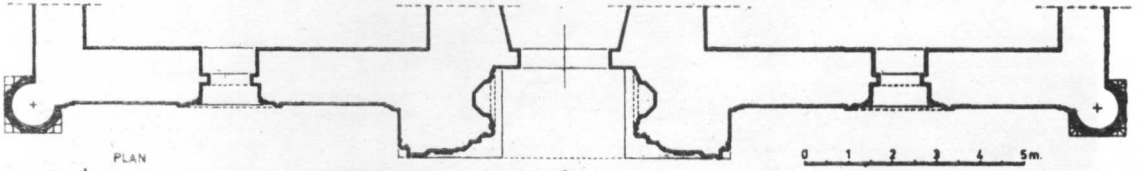
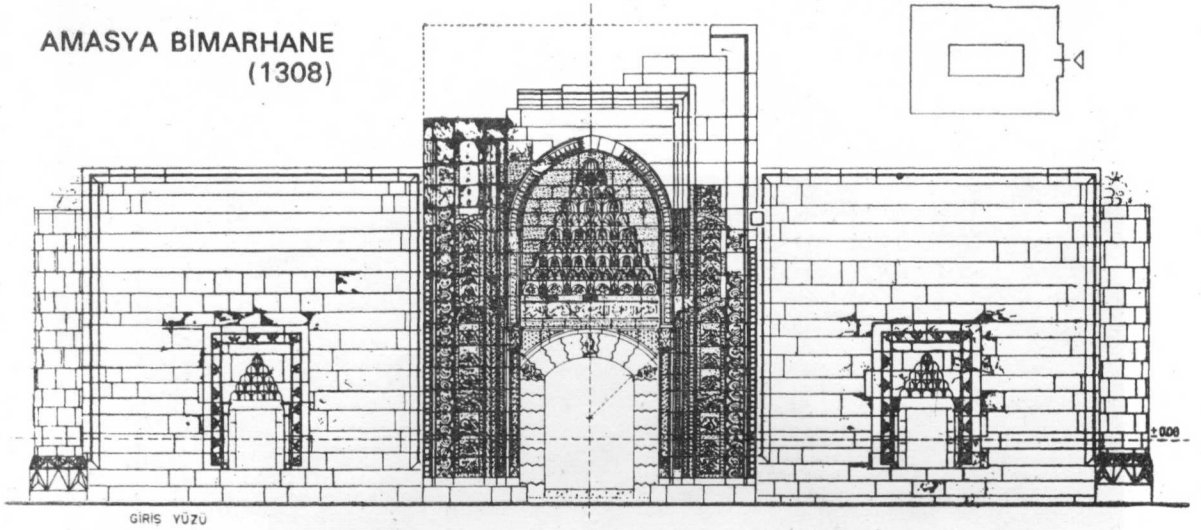


Çizim : 4  
Ahlat Erzen Hatun Türbesi.



Çizim : 5  
Fatih Camii, plân kesiti.

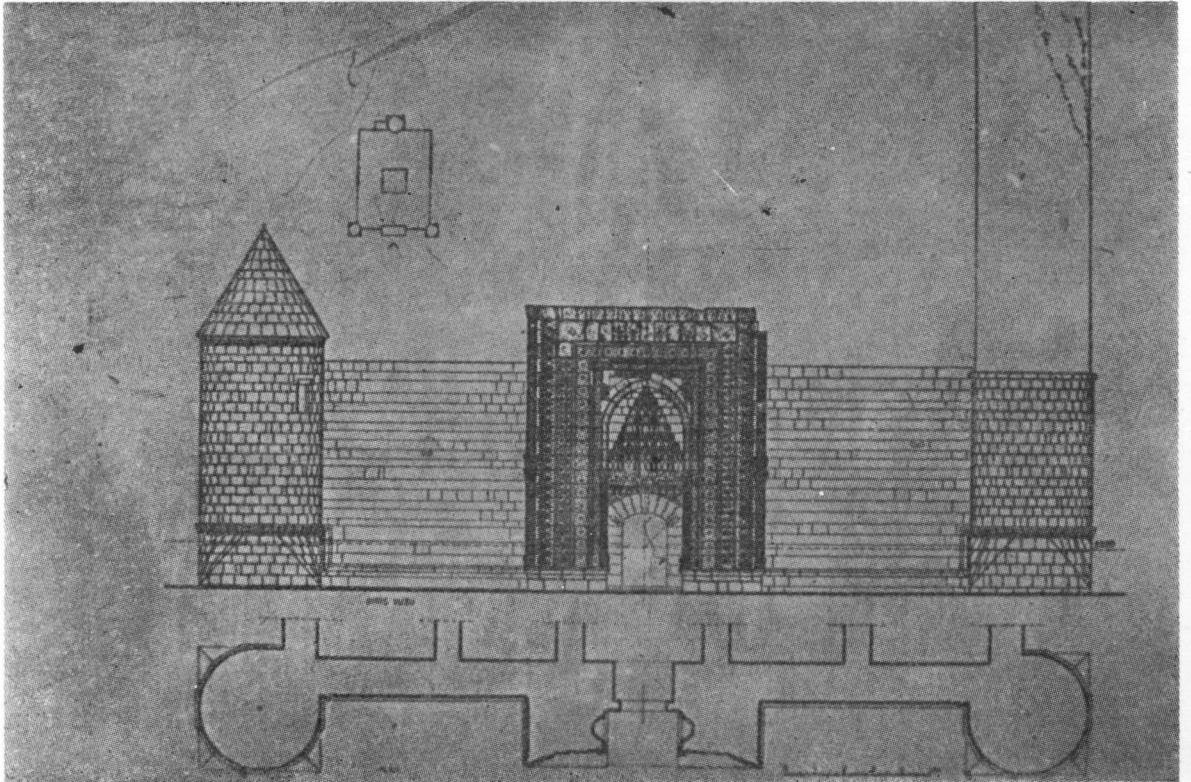
AMASYA BİMARHANE  
(1308)

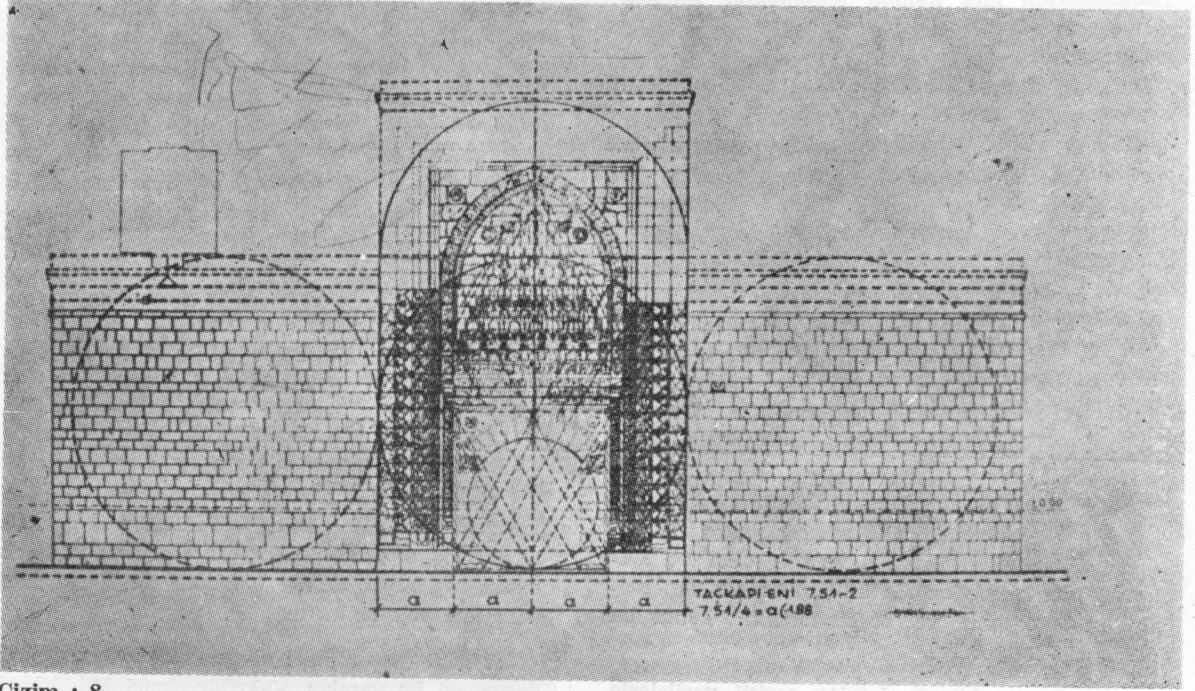


ORHAN CEZMİ TUNCER

Çizim : 6  
Amasya Bimarhane.

Çizim : 7  
Yakutiye Medresesi.





Çizim : 8

Konya Karaman Nefise Hatun Medresesi, altta Medresenin yan duvarı görülüyor.

